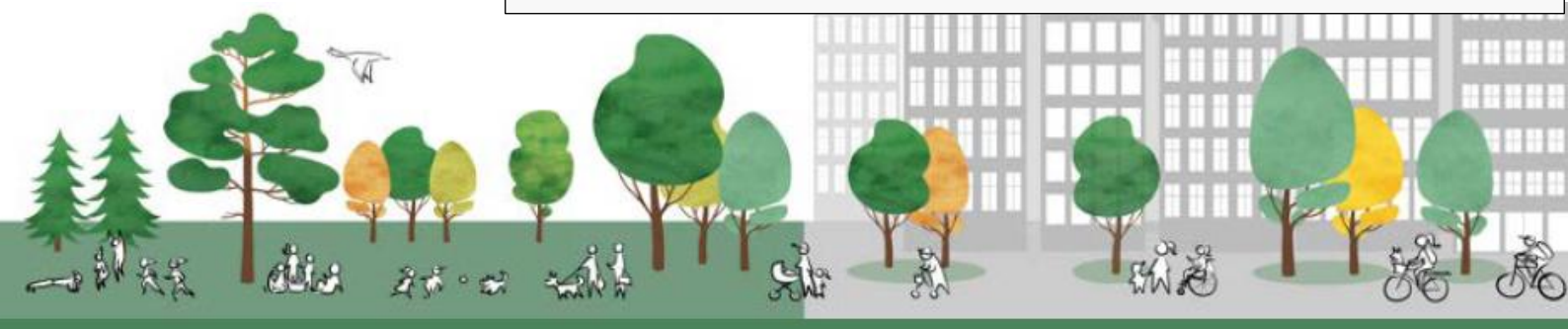


CONCEPT

## **Programma beleidsontwikkeling groen**

Concept (inspraakversie)  
Gemeente Alphen-Chaam  
27 augustus 2025



# Inleiding

## **Trots op vandaag, ambitie voor morgen**

Alphen-Chaam heeft al veel bereikt op het gebied van groen, klimaatadaptatie en biodiversiteit. We leven in een prachtige omgeving waarin rust, ruimte en natuur volop aanwezig zijn. Toch blijven we niet stilzitten. De veranderingen in ons klimaat, de behoefte aan een gezonde leefomgeving en de waarde van biodiversiteit maken dat we ons groene beleid blijven ontwikkelen. Niet vanuit tekort, maar vanuit kracht. We willen behouden wat goed is, versterken wat beter kan en vernieuwen waar kansen liggen. Samen met inwoners, ondernemers en organisaties bouwen we verder aan een duurzame toekomst. Dit Programma beleidsontwikkeling Groen is onze routekaart voor een leefomgeving waarin mens en natuur floreren.

## **Scope van het stuk**

Dit Programma beleidsuitwerking Groen gaat over het openbare groen in de kernen (de bebouwde kommen) van gemeente Alphen-Chaam. Het richt zich op de ontwikkeling van het groen en bepaalt hier de ambities voor. En beschrijft de benodigde stappen om de ambities waar te maken. De ambities hebben betrekking op het groen. Om de ambities waar te maken kunnen oplossingen ook buiten de scope liggen van dit programma. Dus bijvoorbeeld op particuliere eigendommen/tuinen of in het buitengebied. Hier wordt in de uitvoering ook naar gekeken, dit wil niet zeggen dat uitvoering van de acties uit dit programma ten koste mag gaan van de uitvoering in het buitengebied bijvoorbeeld.

Het betekent ook dat dit programma wellicht of waarschijnlijk in de toekomst verbreedt kan worden naar bijvoorbeeld het buitengebied en/of particuliere gronden, simpelweg omdat de wereld niet stopt bij een grens van de bebouwde kom of bij het eigendom van de gemeente Alphen-Chaam.

## Inhoudsopgave

Hoofdstuk 0 Waarom een programma Groen? .....	5
0.1 Aanleiding.....	5
0.2 Wat is een Omgevingsprogramma Groen? .....	5
0.3 Participatie .....	5
Hoofdstuk 1 Kansen benutten in een veranderende wereld.....	6
1.1 Trends die onze toekomst kleuren .....	6
1.2 Beleidskaders als fundament.....	6
1.2.1 Verbreed gemeentelijk rioleringsplan (vGRP) en Water en Rioleringsprogramma (WRP).....	6
1.2.2 Deltaplan Ruimtelijke Adaptatie en het klimaatakkoord .....	6
1.2.3 GALA (Gezond en Actief Leven Akkoord).....	7
1.2.4 Strategie Duurzaamheid Alphen-Chaam (2024).....	7
1.3 Samen maken we het verschil .....	7
Hoofdstuk 2 Groen doet ertoe .....	8
2.1 Groen en klimaat.....	8
2.2 Groen en gezondheid.....	8
2.3 Groen en identiteit.....	8
2.4 Groen en Biodiversiteit .....	9
Hoofdstuk 3 Onze ambities: meer, beter en samen.....	10
3.1 Ambities.....	10
3.2 Focuspunt: Herkenbare kernen .....	10
3.3 Focuspunt: Gezonde leefomgeving.....	10
3.4 Focuspunt: Klimaatbestendige buitenruimte.....	10
3.5 Focuspunt: In evenwicht met de natuur .....	11
3.6 Focuspunt: Samen met elkaar .....	11
Hoofdstuk 4 Waar geven we vergroening vorm?.....	12
4.1 Beleidsontwikkeling .....	12
4.1.1 Groennorm .....	12
4.1.2 Groenstructuren .....	13
4.2 Beleidsdoorwerking en uitvoering .....	13
4.3 Terugkoppeling.....	13
Hoofdstuk 5 Hoe maken we het waar? .....	14
5.1 Ambities.....	14
5.2 Herkenbare kernen .....	14
5.3 Gezonde Leefomgeving.....	15
5.4 Klimaatbestendige buitenruimte.....	15
5.5 In evenwicht met de natuur .....	16

5.6 Samen met elkaar .....	16
5.7 Herinrichting en omvorming .....	17
5.8 Beheer en onderhoud .....	17
Bijlagen.....	19
Bijlage 1 Resultaten participatie .....	20
Bijlage 2 Stand van zaken 3-30-300 regel .....	21
Bijlage 3 Karakterisering Groen .....	25
Bijlagen 4 Groenstructuren.....	26
Bijlage 5 Spelregels adoptie boomspiegels en ander groen.....	30
Bijlage 6 Spelregels beplanten boomspiegels.....	32
Bijlage 6 Spelregels geveltuinen .....	33
Bijlage 7 Spelregels schoffelcontract .....	35
Bijlage 8 Gidssoorten .....	36

## **Hoofstuk 0 Waarom een programma Groen?**

### **0.1 Aanleiding**

Met dit Programma beleidsontwikkeling Groen actualiseert de gemeente Alphen-Chaam haar groenbeleid en legt zij de basis voor een samenhangende, toekomstbestendige inrichting van het groen. Het programma vervangt het verouderde Groenvisie Alphen-Chaam uit 2013. Actualisatie is nodig omdat sinds 1 januari 2024 de Omgevingswet van kracht is, waarin meer samenhang wordt gevraagd tussen ruimtelijk beleid, beheer en uitvoering. Daarnaast spelen actuele maatschappelijke thema's zoals de achteruitgang van biodiversiteit, de gevolgen van klimaatverandering en het belang van een gezonde leefomgeving een steeds grotere rol. Het Programma beleidsontwikkeling Groen sluit aan bij de gemeentelijke ambitie om het groene karakter van Alphen-Chaam te behouden en verder te versterken. Daarmee geeft de gemeente richting aan concrete keuzes, maatregelen en projecten die bijdragen aan een leefbare, groene en klimaatbestendige gemeente voor huidige en toekomstige generaties.

### **0.2 Wat is een Omgevingsprogramma Groen?**

Het programma is een instrument uit de Omgevingswet, die per 1 januari 2024 in werking is getreden. In deze wet zijn alle regels rondom de fysieke leefomgeving samengevoegd. In de omgevingsvisie, die door de gemeenteraad wordt vastgesteld, legt de gemeente de hoofdlijnen van het te voeren (integrale) beleid voor de fysieke leefomgeving vast.

Een omgevingsprogramma concretiseert dit beleid voor een specifiek gebied, sector of thema. Het vormt zo de schakel tussen visie en uitvoering. Dit Programma beleidsontwikkeling Groen werkt de ambities uit de omgevingsvisie verder uit en vertaalt deze naar concrete doelen, maatregelen en kaders voor de uitvoering. Het programma wordt door het college van burgemeester en wethouders vastgesteld (artikel 3.4 Omgevingswet) en fungeert als richtinggevend instrument voor planvorming, uitvoering en beheer.

### **0.3 Participatie**

Bij de start van het traject om tot dit Programma beleidsontwikkeling Groen te komen is bij onze stakeholders opgehaald hoe zij naar dit onderwerp kijken, zie bijlage 1 voor een korte samenvatting. Na vaststelling van het concept programma is deze ter inzage gelegd zodat onze bewoners en andere stakeholders hun zienswijzen konden meegeven. Deze zienswijzen, samen met wensen & bedenkingen vanuit de gemeenteraad zijn meegenomen door het college van B&W bij het vaststellen van het Programma beleidsontwikkeling Groen.

## Hoofdstuk 1 Kansen benutten in een veranderende wereld

### 1.1 Trends die onze toekomst kleuren

De wereld om ons heen verandert. Klimaatverandering leidt tot meer extremen zoals hevige neerslag, droogte en hitte. Tegelijkertijd groeit het besef dat groen hiertegen bescherming biedt. Hittestress en wateroverlast vragen om een omgeving die natuurlijk kan meebewegen. Biodiversiteit is de sleutel tot een robuust ecosysteem. En onze gezondheid vaart wel bij een groene omgeving. We grijpen deze trends aan als kansen om onze leefomgeving nog aantrekkelijker en veerkrachtiger te maken.

### 1.2 Beleidskaders als fundament

Onze groene ambities sluiten naadloos aan op provinciale en landelijke doelstellingen. In de Strategie Duurzaamheid zijn thema's als klimaatadaptatie, biodiversiteit en gezondheid stevig verankerd. Daarnaast nemen we deel aan inspirerende netwerken zoals het Van Gogh Nationaal Park. Deze kaders bieden richting én ruimte om lokaal maatwerk te leveren, samen met onze inwoners en partners.

#### 1.2.1 Verbreed gemeentelijk rioleringsplan (vGRP) en Water en Rioleringsprogramma (WRP)

Het verbrede gemeentelijke rioleringsplan (vGRP) van Alphen-Chaam legt een duidelijke basis voor integraal beleid op het gebied van water, riolering en de inrichting van de leefomgeving. Belangrijke uitgangspunten daarin zijn het voorkomen van wateroverlast, het vasthouden van water in de omgeving, het beperken van verdroging en het benutten van regenwater waar mogelijk. Daarnaast besteedt het plan expliciet aandacht aan de rol van groen bij klimaatadaptatie en biodiversiteit. Denk aan het vergroten van infiltratie- en bergingscapaciteit, het creëren van verkoeling en het versterken van natuurlijke structuren in dorpen en wijken. Deze uitgangspunten sluiten goed aan bij de ambities op het gebied van ecologisch beheer en natuurinclusieve inrichting van de openbare ruimte. Het Water- en Rioleringsprogramma (WRP) wordt opgesteld als opvolger van het voormalige verbreed Gemeentelijk Rioleringsplan (vGRP). Dit programma sluit aan bij de Omgevingswet en legt vast hoe de gemeente werkt aan een robuust en toekomstbestendig watersysteem. Het Systeemoverzicht Stedelijk Water (SSW), dat het basisrioleringsplan vervangt, is eveneens in ontwikkeling en vormt de technische basis om de keuzes in het WRP goed te onderbouwen.

#### 1.2.2 Deltaplan Ruimtelijke Adaptatie en het klimaatakkoord

In 2018 is het Deltaplan Ruimtelijke Adaptatie (DPRA) vastgesteld. Het DPRA is een gezamenlijk plan van gemeenten, waterschappen, provincies en het Rijk om Nederland klimaatbestendig en waterrobuust in te richten. Via de regionale uitvoeringsagenda klimaatadaptatie Hart van Brabant wordt hier uitvoering aan gegeven.

In Nederland sloten bedrijven en (overheids-) organisaties voor de invulling van klimaatbeleid in 2019 het Klimaatakkoord. Bij het maken van het Klimaatakkoord is Nederland opgedeeld in dertig energieregio's, waarin maatschappelijke partners, bedrijfsleven, overheden en inwoners samenwerken. Alphen-Chaam valt onder de energieregio Hart van Brabant. De uitwerking van dit akkoord vindt plaats middels een Regionale Energie en Klimaat Strategie (REKS). Met de REKS brengt Alphen-Chaam in kaart hoe en waar we energie kunnen besparen en duurzaam kunnen opwekken. Binnen de REKS is ook het onderdeel klimaat nadrukkelijk verbonden met de energieopgave en de manier waarop we onze omgeving kunnen aanpassen aan het veranderende klimaat.

### 1.2.3 GALA (Gezond en Actief Leven Akkoord)

In het GALA, dat begin 2023 is vastgesteld, krijgen gemeenten samen met het Rijk en zorgverzekeraars opdracht voor onder andere het bevorderen van een gezonde leefomgeving. De stip op de horizon van het GALA is een gezonde generatie in 2040. Een gezonde generatie houdt in dat mensen kunnen opgroeien, leven, wonen en werken in een gezonde leefomgeving waarin sprake is van een sterke sociale basis. Ten aanzien van klimaatverandering moeten we ons inzetten voor een gezonde en toekomstbestendige leefomgeving die mensen beschermt tegen onder andere hitte, infectieziekten en uv-straling. Bij besluiten over de inrichting van de fysieke leefomgeving wordt klimaatadaptatie daarom meegenomen. De meeste doelen in het Programma beleidsontwikkeling Groen dragen bij aan de doelstellingen van het GALA.

### 1.2.4 Strategie Duurzaamheid Alphen-Chaam (2024)

Voor het thema duurzaamheid in het omgevingsprogramma groen geldt dat in de basis wordt verwezen naar de Strategie duurzaamheid van de gemeente. In deze strategie zijn doelstellingen opgenomen voor de thema's energietransitie, klimaatadaptatie en biodiversiteit, circulariteit en duurzame mobiliteit. In het kader van dit programma Groen is het Thema Klimaatadaptatie en biodiversiteit het meeste van belang. Hiervoor zijn de volgende doelstellingen geformuleerd:

- We zijn beter voorbereid op periode van extreme weersomstandigheden;
- We nemen samen met bewoners en ondernemers maatregelen;
- We zijn een biodiverse gemeente;
- We zorgen voor klimaatrobuuste natuur en landschap in het buitengebied;
- We vertalen landelijke richtlijnen naar lokaal beleid.

## 1.3 Samen maken we het verschil

Bij de totstandkoming van dit Programma beleidsontwikkeling Groen hebben we veel geluisterd. Raadsavonden, gesprekken met natuurorganisaties, een enquête, en de ideeënboom op straat hebben waardevolle input opgeleverd. De participatie toont aan dat onze inwoners betrokken zijn én actief willen bijdragen. Daar bouwen we graag op verder.

## **Hoofdstuk 2 Groen doet ertoe**

Groen in en om steden en dorpen draagt in brede zin bij aan een gezonde, klimaatbestendige en prettige leefomgeving voor mens en dier. De verschillende voordelen van groen laten zich meestal goed combineren. Door een slimme inrichting kunnen groenblauwe plekken in de bebouwde omgeving multifunctioneel worden ingezet. Zo kunnen verschillende voordelen worden behaald middels een enkelvoudige ingreep (MOOI NL, 2024).

### **2.1 Groen en klimaat**

Door klimaatverandering, verandert het Nederlandse weerpatroon. Er zullen meer lange perioden van droogte zijn, die vervolgens weer worden afgewisseld met grote hoeveelheden regen in vaak korte tijd. De KNMI'23-klimaatsscenario's bevestigen dat deze ontwikkelingen zich sneller en ingrijpender voltrekken dan eerder gedacht. Groen speelt hierin een sleutelrol als natuurlijke aanpassing op deze klimaatveranderingen. In bebouwd gebied is soms tot wel 70 procent van het oppervlak bebouwd en bestraat, en dit kan in de binnenstad en op bedrijventerreinen oplopen tot wel 90 procent. Door alle verharding krijgt het water nauwelijks kans om de bodem in te zakken (WUR, 2018).

Groen zorgt voor verbeterde infiltratie- en bergingscapaciteit van de bodem. Naast verminderde wateroverlast, draagt dit ook bij aan de oplossing van de droogteproblematiek. In groene gebieden kan water vrij in de bodem infiltreren, opgenomen worden door vegetatie, verdampen én het grondwater aanvullen. Door het groen slim (en verlaagd) in te richten biedt het duidelijke koppelkansen met het bergen en infiltreren van water. Groen draagt ook bij aan het verkoelen van de gebouwde omgeving en dus het beperken van hittestress. Dit effect wordt veroorzaakt door het bevorderen van schaduw (bomen) en verkoeling door het verdampen van water vanuit het aanwezige groen. Dit is noodzaak, want door de steeds vaker voorkomende hittegolven en versterking van de stad neemt hittestress nog steeds toe. Hittestress bedreigt kwetsbare groepen zoals ouderen, jonge kinderen en langdurig zieken, maar ook de weerbaarheid van ecosystemen in de stad neemt af.

### **2.2 Groen en gezondheid**

Groen biedt veel gezondheidsvoordelen. Steeds meer onderzoeken tonen de positieve effecten aan van leven en werken in een groene omgeving en de interactie met natuur, zowel fysiek als mentaal. Mensen ervaren minder stress, kunnen zich beter concentreren en zijn gelukkiger. Een groene, natuurlijke omgeving stimuleert bewegen en versterkt de sociale cohesie in buurten. Bovendien verbetert groen de luchtkwaliteit en zorgt het voor een prettiger klimaat. Naast natuur in het buitengebied is juist ook natuur in de woon- en werkomgeving belangrijk; daar komen we immers dagelijks mee in aanraking en nodigt uit om elkaar te ontmoeten.

Voor kinderen is het belangrijk dat ze in hun directe omgeving in aanraking komen met planten en dieren. Hierdoor leren ze over de natuur en raken meer betrokken bij de natuur. Uit onderzoek blijkt dat de taalontwikkeling van kleuters rijker is in een groene dan een grijze omgeving. Zo hebben kinderen in groene wijken bijvoorbeeld minder vaak last van overgewicht en zijn er positieve effecten op hun mentale gezondheid.

Wonen en werken in een groene omgeving stimuleert het gebruik van de openbare ruimte en zorgt ervoor dat mensen elkaar vaker ontmoeten. Dit draagt actief bij aan de sociale cohesie in een buurt of wijk. Buurten waar de bewoners meer contact hebben, hebben doorgaans minder last van verloedering, overlast en criminaliteit. (WUR, 2018) Groen draagt ook bij aan het werkgeluk van werknemers die in hun pauze een ommetje kunnen maken, maar zorgt ook voor meer financiële waarde van woningen en bedrijven.

### **2.3 Groen en identiteit**

Een duidelijke en herkenbare groene structuur geeft identiteit aan een gebied. Groene structuren vertellen een verhaal door aan te sluiten bij de historie van een gebied of locatie.



Denk bijvoorbeeld aan het herstellen van een oude waterloop, het opnieuw ruimte maken voor een vroeger bestaand park, of het laten staan van oudere houtsingels in nieuw te ontwikkelen woonwijken. Door gebruik te maken van de positieve aspecten van de identiteit van een plek, ontstaat meer herkenning en eigenaarschap.

#### **2.4 Groen en Biodiversiteit**

Natuur in de bebouwde omgeving is van groot belang voor het behoud van vele soorten planten en dieren en uiteindelijk het gehele ecosysteem waarin wij als mensen leven. Een goede biodiversiteit is een voorwaarde om het voortbestaan van vele soorten te kunnen garanderen en biedt vele kwaliteiten. Door de bebouwde omgeving te benaderen als ecosysteem en in te zetten op grotere groen(blauwe) structuren en verbindingen, kan de bebouwde omgeving een belangrijk leefgebied worden voor veel soorten. Door ecologisch te beheren in publiek en privaat groen dragen burgers, bedrijven en de lokale overheid bij aan het behoud van bijzondere en bedreigde soorten zoals bijvoorbeeld wilde bijen, vleermuizen en gierzwaluwen.

CONCEPT

## **Hoofdstuk 3 Onze ambities: meer, beter en samen**

Uit de voorgaande hoofdstukken blijkt dat groen een bijdrage levert in het dempen van de gevolgen van klimaatverandering en het verlies van biodiversiteit, maar ook op positieve wijze kan bijdragen aan het verhogen van onze (mentale) gezondheid. Dit gebeurt niet van zelf en hangt sterk samen met de hoeveelheid groen die aanwezig is. In dit hoofdstuk gaan we dieper in op onze ambities en focuspunten qua groen.

### **3.1 Ambities**

In gemeente Alphen-Chaam hebben we de ambitie om er in 2050 naar te streven dat elke kern voldoet aan de 3-30-300 regel (zicht op 3 bomen, 30% kroonbedekking in de wijk, 300 meter tot openbaar groen). Deze ambitie gaat verder dan alleen het groen, het draagt bij aan een breder palet aan beleidsdoelstellingen. Bijvoorbeeld bij de 300-regel zoeken we ook naar de combinatie met bewegen, spelen en ontmoeten. Zie ook de focuspunten in de volgende paragrafen.

Om een beeld te hebben hoever de gemeente staat in deze ambities is een analyse uitgevoerd welke is opgenomen in bijlage 2. Hieruit blijkt dat het waarmaken van de ambitie vraagt om extra inspanningen om groen en bomen toe te voegen in de openbare ruimte. Om ook in de tussentijd hierop te sturen spreken we uit dat we in 2035 al 10% meer openbaar groen in onze kernen willen hebben. In bijlage 3 is kort beschreven hoe het huidige groen zich karakteriseert (dus vanuit kwaliteit i.p.v. kwantiteit).

In het volgende hoofdstuk wordt omschreven op welke wijze we werken aan deze ambitie en hoe we deze verwezenlijkt zien.

Naast deze ambities op het vlak van kwantiteit richten we ons op de focuspunten uit de volgende paragrafen.

### **3.2 Focuspunt: Herkenbare kernen**

Groen bepaalt de sfeer en het karakter in de kernen. De historische lijnen waarlangs de kernen zijn ontstaan en de pleinen zijn herkenbaar door het aanwezige groen dat de eenheid van de lijnen versterkt en past in de historische omgeving. De latere uitbreidingswijken hebben een groene invulling passend bij de bouwstijl van de wijk. Het is daarom belangrijk dat de inrichting van ons groen past binnen de stedenbouwkundige opzet van de wijk/buurt en dat er aandacht is voor de historische structuren en pleinen. Hierbij gaat het niet alleen om de lijnen, maar ook de vlakken in de vorm van parken en groene gebieden en ook om stippen zoals (waardevolle/kenmerkende) bomen.

### **3.3 Focuspunt: Gezonde leefomgeving**

De kernen vormen de leef- en/of werkomgeving voor veel mensen. Het aanwezige groen draagt bij aan de gezondheid van onze leef- en werkomgeving. Groen nodigt uit om te bewegen, te ontspannen en elkaar te ontmoeten. In dit kader is het belangrijk dat er voldoende beweeg- en sportvriendelijke inrichting aanwezig is en ook recreatieve verbindingen/routes. De gebruiksfuncties van parken en groene plekken sluiten aan op de behoeften vanuit het gebied. Steeds meer (internationaal) onderzoek toont de verbinding tussen groen en (mentale) gezondheid aan, zie bijvoorbeeld [‘Kennissbundeling groen en gezondheid’](#) van het RIVM.

### **3.4 Focuspunt: Klimaatbestendige buitenruimte**

Het groen in de kernen draagt bij aan een toekomstbestendige leefomgeving die bestand is tegen de gevolgen van het veranderende klimaat. Hittestress, wateroverlast en droogtestress worden beperkt doordat groen schaduw en koele plekken biedt en het groen de sponswerking van de bodem verbetert. Daarnaast is het groen in de kernen zelf bestand tegen het

veranderende klimaat. Dit vraagt dat we bij het maken van soortkeuzes kijken naar diversiteit in soorten en naar soorten die beter bestand zijn tegen de veranderingen van ons klimaat. Dit kan ook vragen om een ander beheer om deze soorten tot wasdom te laten komen. Voor dit focuspunt is niet alleen groen op maaiveldniveau belangrijk, maar ook de aanwezigheid van (oudere) bomen.

### **3.5 Focuspunt: In evenwicht met de natuur**

Ook in de kernen is biodiversiteit een belangrijk onderwerp. We streven naar een (redelijke) stabiele stand van populaties van de verschillende soorten flora en fauna. Onder andere daarvoor is het belangrijk dat de haarvaten vanuit het omliggende landschap tot in de kernen reiken. Het gemeentelijk groen biedt leefgebied, voedsel en schuilmogelijkheden voor diverse diersoorten, het is daarom belangrijk dat er inheemse soorten toegepast worden. Dit vraagt ook in toenemende mate toepassen van ecologisch groenbeheer en natuurinclusief ontwerpen voor de groene ruimte. Hierbij hoort nadrukkelijk ook voldoende groeiruimte voor bomen en het zo oud mogelijk laten worden van bomen.

Groen dient door inwoners en bedrijven niet enkel als siergroen te worden gezien, maar als essentieel onderdeel van een gezonde, klimaatbestendige en ecologisch waardevolle leefomgeving. Ontwikkelingen zoals urban green development en natuurinclusieve inrichting bieden kansen om de biodiversiteit te vergroten, natuurlijke processen meer ruimte te geven en de onderhoudslasten te verlagen. Door anders te ontwerpen en te beheren (met bijvoorbeeld bloemrijke gazons in plaats van strak gemaaide grasvelden) ontstaat een rijker en levendiger straatbeeld dat bijdraagt aan zowel natuur als leefkwaliteit.

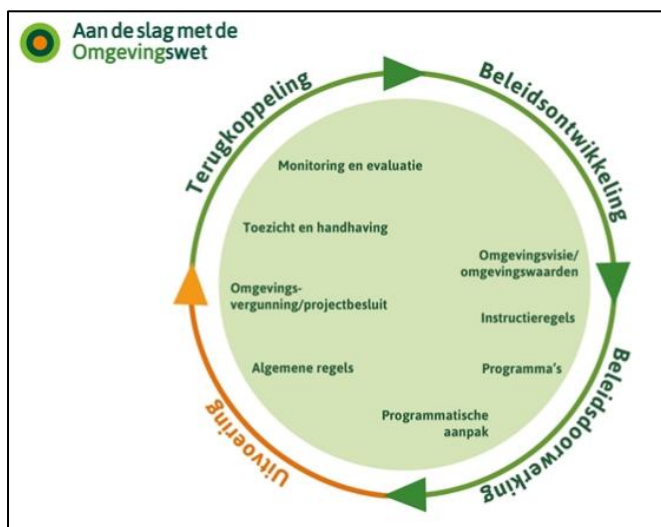
Daarnaast draagt het bij aan de instandhouding en versterking van gebouw bewonende beschermde diersoorten, waaronder vleermuizen, gierzwaluwen en huismussen. Deze soorten maken gebruik van gebouwen als verblijfplaats en komen onder druk te staan bij verduurzaming, renovatie of sloop van deze gebouwen. Het creëren van alternatieve verblijfplaatsen voor deze diersoorten is medeafhankelijk van de aanwezige groen- en waterstructuren. We verbinden daarom proactief de stadsnatuur met de ruimtelijke opgaven.

### **3.6 Focuspunt: Samen met elkaar**

Een groene leefomgeving creëren we met elkaar. Zowel de gemeente Alphen-Chaam, als haar inwoners als bedrijven, verenigingen en groeperingen zijn zich hiervan bewust en dragen er op een positieve wijze aan bij. Bewoners met initiatieven voor vergroening kunnen binnen gestelde kaders rekenen op ondersteuning van de gemeente. De gemeente Alphen-Chaam heeft hierbij voorbeeldfunctie, inspireert, geeft voorlichting en faciliteert participatie.

## Hoofdstuk 4 Waar geven we vergroening vorm?

De Omgevingswet kent een beleidscyclus. In dit hoofdstuk duiden we op welke wijze de verschillende onderdelen binnen de beleidscyclus passen.



Afbeelding 1: Beleidscyclus uit Omgevingswet

### 4.1 Beleidsontwikkeling

De eerste stap in de beleidscyclus is beleidsontwikkeling, of te wel het vaststellen van een Omgevingsvisie en/of omgevingswaarden. In het kader van dit Programma beleidsontwikkeling Groen sturen we op dit niveau op 2 onderdelen, te weten een groennorm (zie 4.1.1) en de groenstructuren (zie 4.1.2).

#### 4.1.1 Groennorm

Bij elke (her)ontwikkeling streven we naar behoud of uitbreiding van groen, passend binnen de 3-30-300 regel. Dit is een stevige ambitie om te bereiken. We realiseren ons dat het niet mogelijk is in elke buurt aan alle drie de niveaus te voldoen en zal wellicht tot knelpunten leiden die een creatieve oplossing vragen.

Bij ruimtelijke ontwikkelingen brengen we (vooralsnog) de volgende nuancering aan:

Type ontwikkeling/werkzaamheid	Van toepassing zijnde groennorm
Herinrichting openbare ruimte/civiele projecten.	Toename van het huidig groen oppervlak met minimaal 10% en dat de kwaliteit verbeterd.  In elk project dient afgewogen te worden of meer vergroening mogelijk is, ook al vraagt dit een andere inrichting (bijvoorbeeld naar eenrichtingsweg of trottoir aan 1 zijde) of wijziging van functie (groen in plaats van verharding en/of parkeerplaats).
Inbreidingslocaties (kleinschalige ontwikkelingen)	In de afweging of een dergelijke ontwikkeling voorstelbaar is, dient de bijdrage van de locatie aan de 3-30-300 regel meegewogen te worden.

	Per woning wordt gestreefd naar minimaal 75m2 openbaar groen (norm), de ambitie ligt hoger, namelijk voldoen aan de 3-30-300 regel.
Gebiedsontwikkelingen (grootschalige ontwikkelingen)	Randvoorwaarde voor een dergelijke ontwikkeling is voldoen aan de 3-30-300 regel.

Tabel 1: Groennormen per type ontwikkeling

Met name bij inbreidingslocaties zal het behalen van deze groennorm soms tot knelpunten leiden met andere gemeentelijke belangen zoals wonen of mobiliteit. Alleen wanneer de haalbaarheid van de ontwikkeling in het geding is door de groennorm en concessies op de andere belangen niet mogelijk zijn kan het afgeweken van de groennorm op basis van een collegebesluit.

#### 4.1.2 Groenstructuren

Naast sturen op hoeveelheid groen is het ook belangrijk om te werken aan een goede groenstructuur. Zowel voor de identiteit van de kernen, als vanuit klimaatadaptatie, gezondheid en ecologie noodzakelijk. Per kern zijn kaarten opgesteld (zie bijlage 4) om hier richting aan te geven. Dit wil niet zeggen dat er geen andere aanvullende structuren aangelegd kunnen worden, maar deze worden nu als het belangrijkste gezien.

#### 4.2 Beleidsdoorwerking en uitvoering

In dit hoofdstuk is omschreven welke normen en structuren we gaan inzetten de komende jaren. Maar het komen tot een kwalitatieve slag vraagt meer dan dit. In het volgende hoofdstuk wordt omschreven welke acties nodig zijn om ook op dat vlak stappen te kunnen maken.

#### 4.3 Terugkoppeling

Laatste stap in de beleidscyclus is de terugkoppeling, of te wel monitoring en evaluatie. Dit vindt jaarlijks plaats in de begrotingscyclus op de stand van zaken ten aanzien van de ambities. Indien van toepassing kan dit leiden tot aanpassing van het Programma beleidsontwikkeling Groen.

## Hoofdstuk 5 Hoe maken we het waar?

In de voorgaande hoofdstukken is bepaald wat de ambities op het gebied van groen zijn en welke doelstellingen hier bij horen. In dit hoofdstuk wordt een verdere vertaalslag gemaakt naar welke acties tot uitvoering gebracht worden om de ambities te verwezenlijken.

De hieronder beschreven acties zijn verdeeld in 2 categorieën:

- ‘Wat gaan we zeker doen’, hiervoor zijn middelen en/of capaciteit beschikbaar en worden na vaststelling zeker opgepakt. Er gebeurt natuurlijk op dit moment ook al veel op het gebied van groen. Doel van het programma is om een aantal zaken beleidsmatig te borgen zodat we het beter of extra kunnen doen. Uitgangspunt is dat we eerst goed doen wat we al doen en dan pas nieuwe acties oppakken.
- ‘Wat zouden we graag doen’, dit zijn voorsnog wensen waarvoor geen middelen en/of capaciteit beschikbaar is. Deze acties worden de komende jaren meegenomen in de beleidscyclus als vraag naar middelen om de actie mogelijk te maken. Het is uiteindelijk aan de raad om bij integrale financiële afwegingsmomenten middelen ter beschikking te stellen om de acties uit de uitvoeringsagenda tot uitvoering te brengen.

De indeling van het hoofdstuk is gebaseerd op de focuspunten zoals benoemd in hoofdstuk 4.

### 5.1 Ambities

In hoofdstuk 3 zijn de volgende ambities tot doel gesteld:

- A. In 2050 streven we er naar dat elke kern aan de 3-30-300 regel (zicht op 3 bomen, 30% kroonbedekking in de wijk, 300 meter tot openbaar groen).
- B. In 2035 willen we 10% meer openbaar groen in onze kernen.

### 5.2 Herkenbare kernen

Groen bepaalt mede hoe men zich identificeert met een omgeving, hoe herkenbaar een omgeving is. Om deze waarden te behouden en/of te versterken worden de volgende acties opgepakt:

Wat gaan we zeker doen:

- De Groenstructuren (zie 4.1.2) worden meegenomen in de visiekaarten van de Omgevingsvisie. Hierdoor worden de groenstructuren geborgd in het ruimtelijk beleid.
- We compenseren gekapte bomen in de directe omgeving, wanneer dit fysiek onmogelijk is volgt storting in het Bomencompensatiefonds.

Wat zouden we graag doen:

- We gaan het kapbeleid herijken om te zien of het huidige beleid voldoende bijdraagt om de ambities uit dit stuk te bereiken en bekijken daarbij ook of en hoe we waardevolle bomen en de groenstructuren extra kunnen beschermen.
- We bepalen wanneer we een boom waardevol of monumentaal vinden en gaan waardevolle en monumentale bomen dan ook inventariseren op basis van deze criteria.
- We gaan onderzoeken hoe en op welke wijze groeiplaatsen van waardevolle en monumentale bomen vastgelegd kunnen worden in het Omgevingsplan, zodat de bestemming de ondergrondse groeiplaats van de boom beschermd.
- We onderzoeken de ontwikkelmogelijkheden voor het plaatsen van voorzieningen zoals trafostations, buurtbatterijen, warmte-koude-opslag-systemen enzovoorts in relatie tot het groen (inpassing/compensatie enzovoorts).
- We stellen een nieuwe beleidsnota snippergroen op.

- Voor het inrichten van de openbare ruimte zijn kaders nodig zodat het groen wat aangelegd ook toekomstbestendig is. Deze worden uitgewerkt in een Handboek Inrichting Openbare Ruimte (voor alle beheerassets).

### 5.3 Gezonde Leefomgeving

Steeds meer onderzoek in binnen- en buitenland bevestigt het causale verband tussen de hoeveelheid groen en de (mentale) gezondheid van de omwonenden. Voor dit focuspunt pakken we de volgende actiepunten op:

Wat gaan we zeker doen:

- We volgen de ontwikkelingen van werkgroepen en andere gemeenten omtrent de 3-30-300 regel en hoe dit geïmplementeerd kan worden als norm.

Wat zouden we graag doen:

- We ondersteunen het vergroenen van schoolpleinen.
- We maken een Groenplan waarin we de kansen voor meer en beter groen verkennen. Daarbij maken we meer geld vrij voor (groen)onderhoud, -vernieuwing en -uitbreiding zodat inwoners weer trots kunnen zijn op hun buurt.

### 5.4 Klimaatbestendige buitenruimte

Klimaatadaptatie is een onderwerp dat nog volop in ontwikkeling is. Om het groen in de gemeenten weerbaarder te maken tegen het veranderende klimaat én om te zorgen dat het groen een bijdrage geeft aan het tegengaan van hittestress, droogtestress en wateroverlast nemen we de volgende acties:

Wat gaan we zeker doen:

- We werken aan een gezonde en weerbare bodem voor gemeentelijk groen<sup>1</sup>
- Het beheer wordt aangepast aan klimaatveranderingen (bijvoorbeeld gazons worden minder vaak en minder kort gemaaid).
- Bij herinrichtingsprojecten streven we naar extra ruimte voor groen en water.

Wat zouden we graag doen:

- We registreren de oorzaak van de uitval van bomen zodat we kunnen leren van effecten verdroging.
- We stellen een uitvoeringsprogramma op om te gaan vergroenen (speelplaatsen, pleinen, groenarme gebieden). Voor de openbare ruimte sluiten we zoveel mogelijk aan op het meerjaren investeringsprogramma zodat vergroening mee kan lopen met dit Programma beleidsontwikkeling Groen.
- We brengen knelpuntlocaties voor hittestress, wateroverlast en droogtestress in beeld (in afstemming met de strategie duurzaamheid) en hier prioritering in aanbrengen. Vervolgens kunnen kansen voor het tegengaan van deze knelpunten door middel van vergroening benut worden.
- We onderzoeken op welke plekken trottoirbanden weggehaald kunnen worden, zodat meer water kan infiltreren.
- We voeren een onderzoek uit naar kwetsbare groenstructuren. Waar hebben de huidige bomen en bosplantsoenen een risico op droogteschade bij het klimaat van 2050? Hierbij wordt een model gebouwd van de grondwaterstanden in 2050 en wordt gekeken

<sup>1</sup> Dit betekent investeren in bodemleven door gerichte grondverbetering met organische stof, maar ook zoeken naar mogelijkheden om bijvoorbeeld blad te (her)gebruiken voor groeiplaatsverbetering van groen.

waar de kwetsbare boomsoorten staan. Met de uitkomsten kan bij investeringen in nieuwe bomen risico's worden vermeden.

### 5.5 In evenwicht met de natuur

Groen en natuur zijn onlosmakelijk met elkaar verbonden. Om een goede bijdrage te kunnen leveren aan ecologie en biodiversiteit pakken we de volgende acties op:

Wat gaan we zeker doen:

- We zetten in op het zoveel mogelijk behouden van (waardevolle/monumentale) bomen en groenstructuren.
- Om te voldoen aan de wettelijke kaders rondom beschermde soorten flora en fauna gaan werken met de *Gedragscode soortbescherming gemeenten 2025*. Hiermee zijn we vrijgesteld van de verbodsbepalingen uit de Omgevingswet op het gebied van flora en fauna voor standaard en cyclische werkzaamheden, wanneer tenminste de stappen uit de gedragscode gevolgd worden. Dit vraagt ook opleiding voor een aantal medewerkers van de gemeente.
- Bij vervangingen of nieuwe inrichting is verbetering van de biodiversiteit een randvoorwaarde. Hierbij is aandacht voor kwaliteit beplanting (bijvoorbeeld inheems, diversiteit in soorten, eigen onderstam enzovoorts), maar ook gelaagdheid (zoals zoomvegetaties bij bosplantsoen) en ook andere diversiteit zoals takkenrillen, bosjes, hagen, poelen enzovoorts realiseren.
- Bij het ontwerp wordt meteen gekeken naar het beheer, wat is het einddoel en hoe bereiken we dat. Wat is het beeld dat we willen bereiken en wat vraagt dit qua beheer?
- Beheer en onderhoud is op gericht om (bij voldoende groeiruimte) bomen en beplantingen in hun natuurlijke vorm te laten groeien (snoeien gebeurt alleen vanuit veiligheid en/of doorrijhoogtes).

Wat zouden we graag doen:

- We maken beleid op invasieve exoten en hoe we hier mee om willen gaan.
- We brengen de huidige situatie (nulmeting) van de biodiversiteit in kaart en blijven dit de komende planperiode in de gaten houden, deze meting wordt periodiek herhaald om effecten van het beleid en klimaatverandering te kunnen monitoren. De meting bestaat uit het tellen van de gidssoorten (zie bijlage 8).
- Per kern stellen we een natuurplan op voor gevarieerder en meer biodivers groen met meer bloemen, dit afgewogen uitvoeren zodat bewoners hierbij worden betrokken, kunnen meedoen, draagvlak, beheerbaarheid en kosten geborgd zijn en verwachtingen kunnen worden afgestemd betreffende resultaat en planning.
- Op bestaande bedrijventerreinen willen wij meer in vergroening investeren, bijvoorbeeld door bermen in te zaaien met bloemrijk mengsel en groen toe te voegen, dit doen we samen met ondernemers waarmee we ook naar koppelkansen zoeken..
- Wij willen meer aandacht voor ecologisch beheer van sloten en bermen.

### 5.6 Samen met elkaar

Zoals beschreven vinden we het belangrijk samen met anderen te werken aan een groene, klimaatbestendige, gezond en ecologisch waardevolle leefomgeving. Voor het versterken van onze participatie en communicatie hebben we de volgende acties geformuleerd:

Wat gaan we zeker doen:

- Het faciliteren van struikroven: groen dat verloren gaat door bijvoorbeeld nieuwbouw, herinrichtingen of onderhoudswerkzaamheden laten 'roven' door bewoners of andere organisaties zodat het groen een nieuwe bestemming krijgt.



Wat zouden we graag doen:

- In bijlage 4 t/m 7 staan de spelregels voor participatie in het openbaar groen. Hier maken bewoners op dit moment nog beperkt gebruik van. We gaan ze daarom actiever promoten. Participatie mogelijkheden zoals inspraak en 'Right to Challenge' die ook andere aspecten in de openbare ruimte kunnen bevatten, pakken we breder op dan alleen in het Programma beleidsontwikkeling Groen.
- Intern zorgen voor de registratie van bijvoorbeeld het adopteren van boomspiegels, bermen, plantvakken en schoffelcontracten, zodat hier in het beheer rekening mee wordt gehouden.
- We gaan een onlineomgeving inrichten waarop burgerinitiatieven gedeeld kunnen worden en waar bewoners elkaar kunnen vinden om samen ideeën kunnen uitwerken.
- Een overzicht van het beleid en de participatiemogelijkheden die raakvlakken met onze groen- en/of strategie duurzaamheid hebben op één centrale plek op onze website plaatsen. Hier worden de spelregels voor participatie gedeeld.
- Intern afstemmen wie bewoners en natuurorganisaties informeert over hoe ze zelf aan de slag kunnen met groen in hun buurt. Er is behoefte aan één duidelijk aanspreekpunt hiervoor.
- We dragen meer uit wat we doen op het gebied van klimaatadaptatie en biodiversiteit via de gemeentelijke kanalen en de lokale media.
- We stemmen het Programma beleidsontwikkeling Groen met strategie duurzaamheid af en stellen klimaatcoaches aan, die kennis delen over het belang van een klimaatadaptieve omgeving en bewoners helpen bij het klimaatadaptief inrichten van hun tuin of de omgeving.
- We werken mee en sluiten aan bij diverse acties zoals: boomfeestdag, NK tegelwippen en Plantgoedactie. Dit kan per jaar qua prioriteit veranderen.
- We zetten in op groeneducatie, kinderen hebben de toekomst en het is belangrijk hen van de juiste kennis te voorzien.
- Bij initiatieven van bewoners investeren we in het verbeteren van parken, vergroenen van pleinen en straten en het biodiverser maken speelvelden, plantvakken nabij bomen, extra perkjes, enz.

### **5.7 Herinrichting en omvorming**

In Programma beleidsontwikkeling Groen wordt voor het openbaar groen een nieuwe weg gekozen. Dit betekent dat op bepaalde onderdelen de openbare ruimte een andere inrichting krijgt. Het wijzigen van de openbare ruimte vraagt een investering die voor vele jaren wordt gedaan. We vervangen de openbare ruimte in principe als deze oud en versleten is. Hiervoor stellen we investeringsprogramma's op. Op het moment dat een deel van de buitenruimte aan vervanging toe is, wordt deze getoetst aan dit Programma beleidsontwikkeling Groen. Dan kunnen de ambities uit dit Programma beleidsontwikkeling Groen worden gerealiseerd. We moeten er echter wel rekening mee houden dat de benodigde investeringen groter zijn door de gevolgen van klimaatverandering en de aanpassingen die wij hiervoor moeten doen. Voor investeringen stemmen we de verschillende disciplines in de buitenruimte zoals verkeer, riolering en water onderling met elkaar af. Gezamenlijk zoeken we naar oplossingen om meer groen te realiseren en problemen met water, droogte en hitte te voorkomen.

### **5.8 Beheer en onderhoud**

Het groenbeheer verandert met oog op het versterken van de biodiversiteit. We maken hiervoor gebruik van ecologisch groenbeheer. Hierbij wordt specifiek rekening gehouden met het beschermen van plant- en diersoorten door geen bestrijdingsmiddelen te gebruiken en minder frequent en gefaseerd te maaien en af te voeren. Het faseren in zowel tijd als ruimte is in alle

seizoenen van belang om voldoende leefgebied, voedsel en schuilmogelijkheden voor diverse soorten te bieden én te zorgen dat planten zich uitzaaien. Ecologisch groenbeheer geeft een ander beeld (bloemrijker en ruiger) en ander gebruik van de buitenruimte. Hier willen we zorgvuldig mee omgaan en bewoners bij de plannen betrekken. Dit Programma beleidsontwikkeling Groen gaat vooralsnog alleen over de kernen, in de toekomst wordt dit uitgebreid naar de buitengebieden. Vooruitlopend hierop worden bij beheer/onderhoud in het buitengebied wel al in de geest van dit Programma beleidsontwikkeling Groen gewerkt.

Participatie als in mee doen gaat een groter onderdeel uitmaken van de beheerpraktijk. Hierbij is het belangrijk dat we afspraken met inwoners vastleggen en nakomen. Dit betekent dat we alleen toezeggingen doen die we kunnen waarmaken (en waarmaken waar we toezeggingen gedaan hebben), wat betekent dat alle partijen kunnen instemmen met de afspraak (van beheerder tot aannemer). Ook moeten we duidelijk uitleggen dat het aanzicht/beeld van het groen de komende jaren anders gaat worden.

Voor het beheer en onderhoud werken we met bestekken. Veranderingen in beheer worden vastgelegd in de beheerkaarten. Voldoende budget is noodzakelijk voor langdurig en zorgvuldig beheer. We zullen dan ook de gewenste veranderingen in kaart brengen, toetsen op haalbaarheid en uitvoerbaarheid. Als de veranderingen passen, worden deze opgenomen in de plannen en volgt er eventueel communicatie over de veranderingen.

## Bijlagen

CONCEPT

## **Bijlage 1 Resultaten participatie**

### Raadsinformatieavonden

Tijdens de raadsinformatieavonden is onder andere ingegaan op de thema's klimaat, biodiversiteit en participatie. Hier kwam de wens naar meer variatie in het groen naar voren. Natuur in de kern wordt prima gevonden op voorwaarde dat het geen overlast oplevert. Het betrekken van burgers bij veranderingen in de buitenruimte wordt zeer belangrijk geacht. Verder wordt het belangrijk gevonden om de biodiversiteit in de kernen te vergroten. De resultaten moeten kunnen worden gemeten, een nulmeting natuurwaarden is daarom wenselijk.

### Bewoners

De reacties vanuit de bewoners volgt uit de enquête<sup>2</sup>.

De meeste bewoners vinden dat het groen meer gevarieerd mag zijn. Groen met veel verschillende bloeiende planten en wilde bloemen in plaats van het gangbare plantsoen. Daarnaast willen bewoners dat de woonomgeving groener wordt. Locaties die regelmatig is genoemd om te vergroenen is het Willibrordplein. In Chaam worden de Dorpsstraat en het centrum genoemd.

Een deel van de bewoners heeft aangegeven te willen meehelpen met het groener maken van de woonomgeving. Dit kan bijvoorbeeld zijn met meerdere buurtbewoners een plantsoen, moes-, vlinder- of geveltuin aanleggen en onderhouden. Van de bewoners die hebben gereageerd heeft 38% aan gegeven te willen meehelpen, 16% regelmatig en 22% een enkele keer. Van de bewoners heeft 26% aan gegeven niet mee te willen helpen. Bewoners geven een aantal terugkerende aandachtspunten. Ten eerste zien bewoners graag meer groen en bomen al mogen de bomen geen overlast geven. Daarnaast geven veel bewoners aan dat het onderhoud op orde moet zijn: eerst goed doen wat we al hebben en dan nieuwe acties. Tot slot wordt aangegeven dat het betrekken van bewoners bij het groen gewenst is.

### Wat is er gedaan met deze resultaten

De resultaten uit de participatie zijn verwerkt in de uitwerking en/of acties zoals opgenomen het Programma beleidsontwikkeling Groen. Bijvoorbeeld de nulmeting is gedaan op de 3-30-300 regel zoals opgenomen in bijlage 2. Of de wens om bij te dragen aan het vergroenen of onderhouden door bewoners zijn vertaald naar schoffelcontracten (zie paragraaf 5.6).

---

<sup>2</sup> De enquête is op 24 mei 2023 gepubliceerd, de deelnemers hebben 5 weken de gelegenheid gehad om de enquête in te vullen. De vragenlijst is ingevuld door 1653 inwoners.

## Bijlage 2 Stand van zaken 3-30-300 regel

### Benchmark

In hoofdstuk 2 is omschreven waarom groen er toe doet en wat het bijdraagt aan de bredere opgaven van de gemeente Alphen-Chaam. Om te weten waar we als gemeente staan is een benchmark uitgevoerd. Hierbij is bekeken wat de huidige stand van zaken is (juni 2025) ten opzichte van de zogenaamde 3-30-300 regel<sup>3</sup>. Deze Benchmark<sup>4</sup> geeft de volgende resultaten<sup>5</sup>:

		% voldoet	Ambitie (in %)	Opgave (in %)
3-regel		62	100	38
30-regel		1	100	99
	0-5%	0		
	5-10%	3		
	10-15%	37		
	15-20%	53		
	20-25%	6		
	25-30%	1		
300-regel		3	100	97

Tabel 1 Analyse op stand van zaken 3-30-300 regel.

### Analyse 3-regel

Voor 62% van de panden geldt al dat er zicht is op minimaal 3 grotere bomen. Om dit percentage verder te laten stijgen is het nodig om meer bomen te planten en deze (en bestaande) bomen ook uit te laten groeien tot grotere boom.

### Analyse 30-regel

Wanneer naar de feitelijke hoeveelheid panden wordt gekeken waarbij er sprake is van minimaal 30% boomkroonbedekking, dan voldoet maar 1% van alle panden in de gemeente. Het is daarom belangrijk om wat gedetailleerder naar de getallen te kijken. Hieruit blijkt dat 8% al op >20% boomkroonbedekking zit en 98% op >10% boomkroonbedekking. Natuurlijk te weinig, maar wanneer er in totaal 20% boomkroonbedekking bij komt, dan voldoet bijna alles aan dit onderdeel van de 3-30-300 regel. Belangrijkste maatregelen om hier aan bij te dragen is het planten van extra bomen/aanleggen van meer groen en het ouder/groter laten worden van de bestaande bomen.

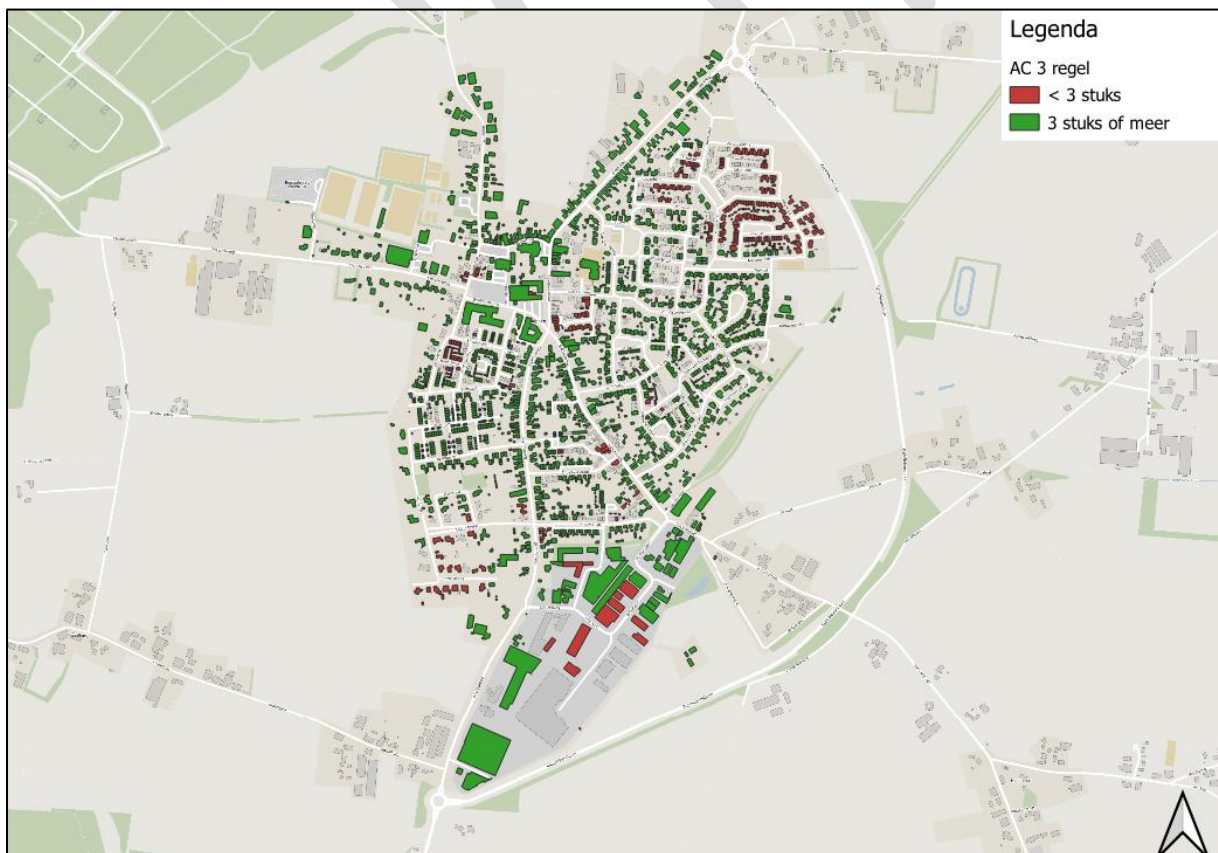
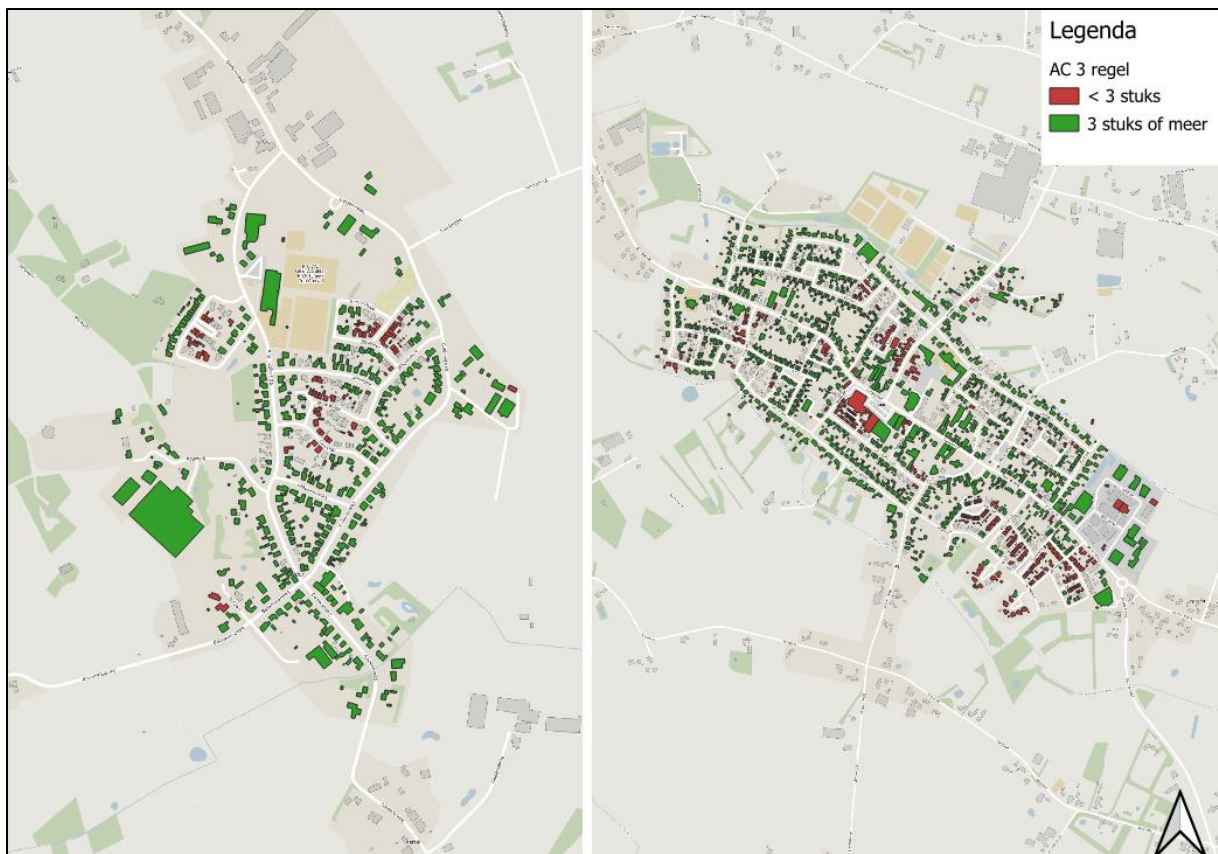
### Analyse 300-regel

Uit de analyse blijkt dat maar 3% van de panden voldoet aan de 300-regel. Deze betekent dat er binnen 300 meter afstand van het pand een grotere openbare groene plek beschikbaar welke gebruikt en beleefd kan worden, zoals een park. Voor elke kern geldt dat als het lukt om 1 of 2 locaties in te richten als grotere groene plek, dat dit er voor zorgt dat nagenoeg de hele kern voldoet.

<sup>3</sup> 3-30-300 regel betekent, 3 bomen zichtbaar vanuit een woning/bedrijf, 30% boomkroonbedekking en een grotere groene plek binnen 300 meter te bereiken. Deze regel is gebaseerd op wetenschappelijk onderzoek en geeft een minimale (kwantitatieve) norm waarbij optimaal bijdraagt aan (mentale) gezondheid, klimaatadaptatie en biodiversiteit in de bebouwde omgeving. Zie deze [link](#) voor meer informatie.

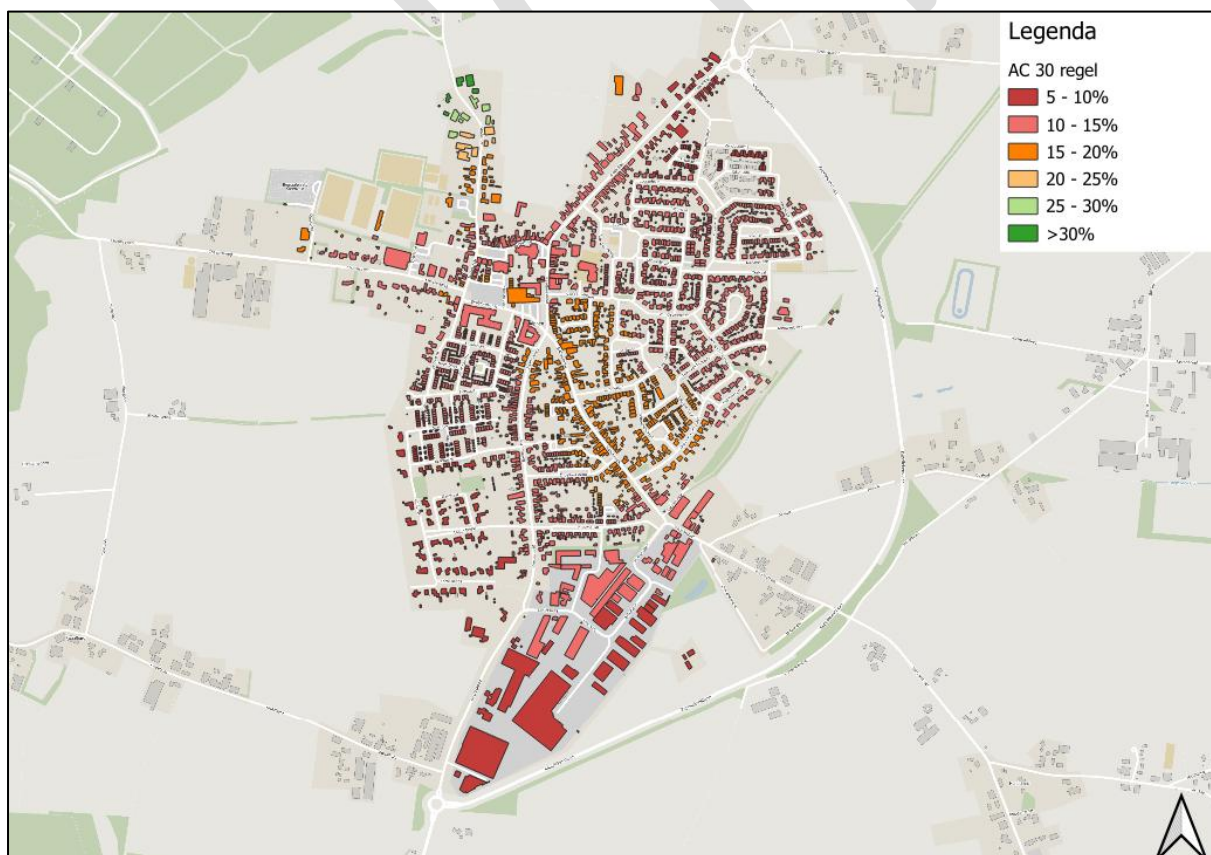
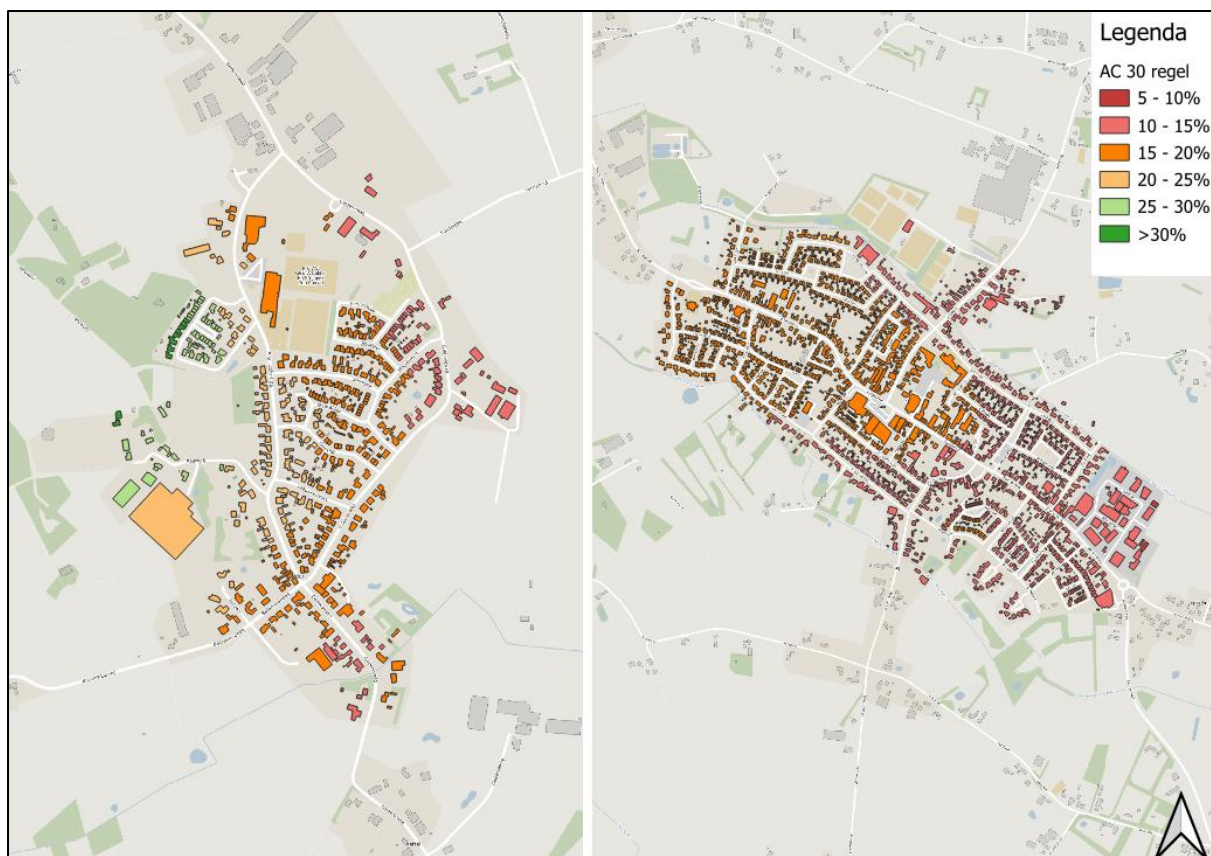
<sup>4</sup> De genoemde percentages zijn gebaseerd op een GIS-analyse waarbij alle panden binnen de kernen (bebouwde kommen) zijn meegenomen.

<sup>5</sup> In bijlage 2 zijn de bijbehorende kaarten opgenomen. Hierop is per pand zichtbaar hoe deze scoort op de 3-30-300 regel.

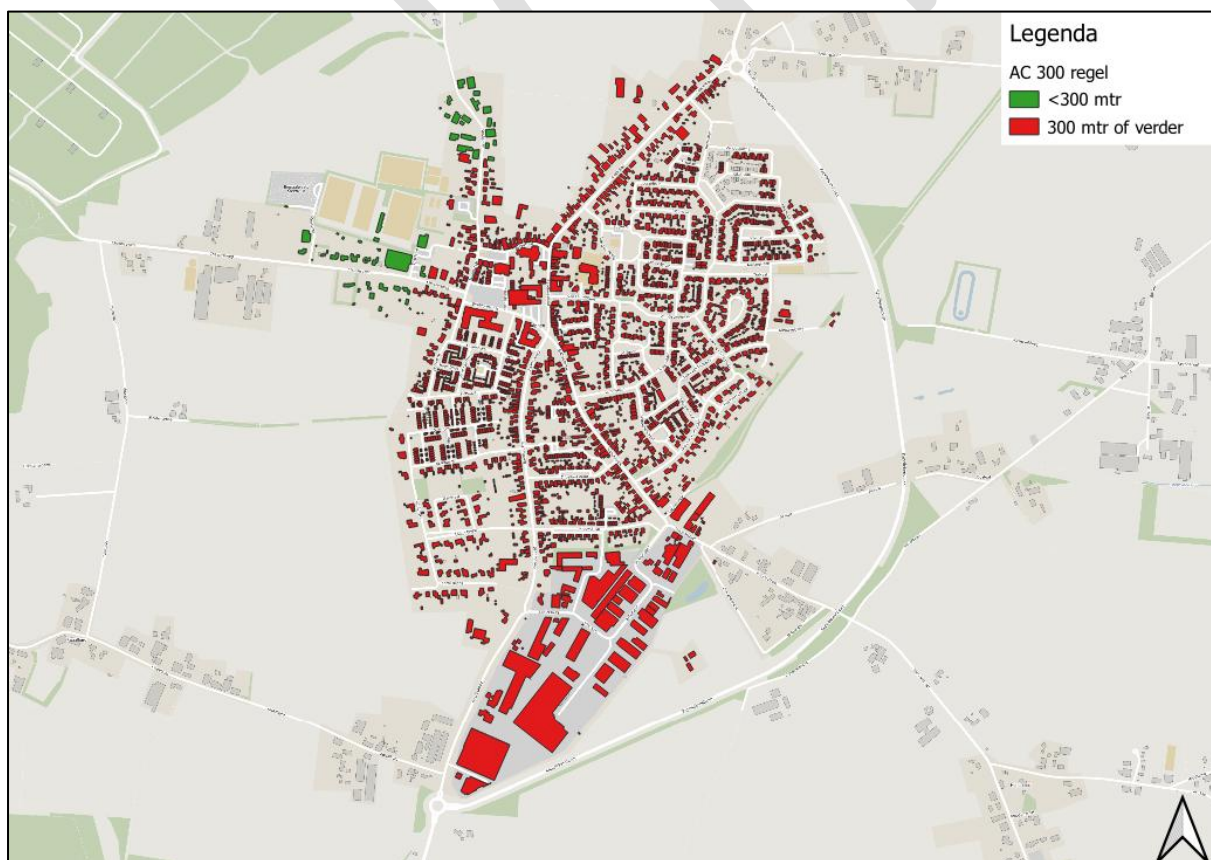
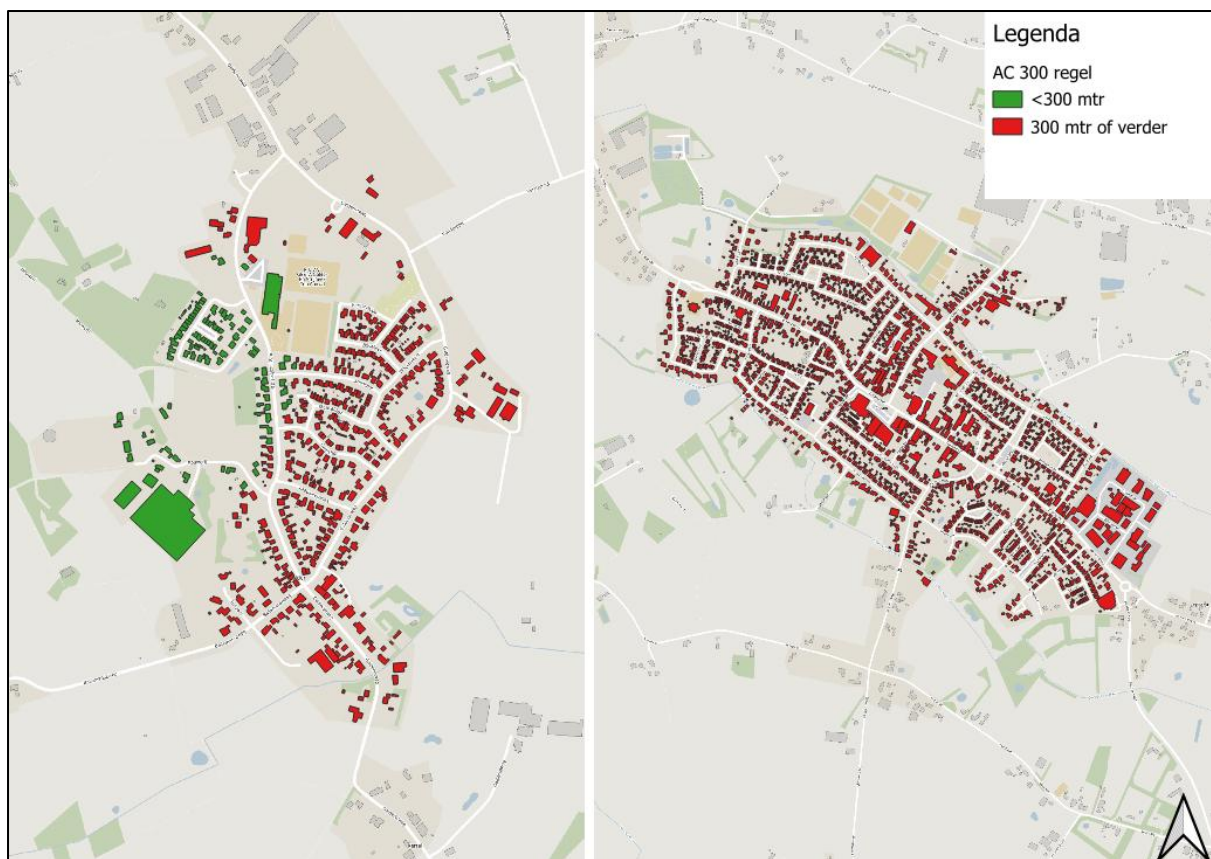


3-regel: Vanuit elk gebouw zicht op minimaal 3 grotere bomen





30-regel: Minimaal 30% boomkroonbedekking (schaduw)



300-regel: Vanuit elk gebouw grotere groene plek binnen 300 meter

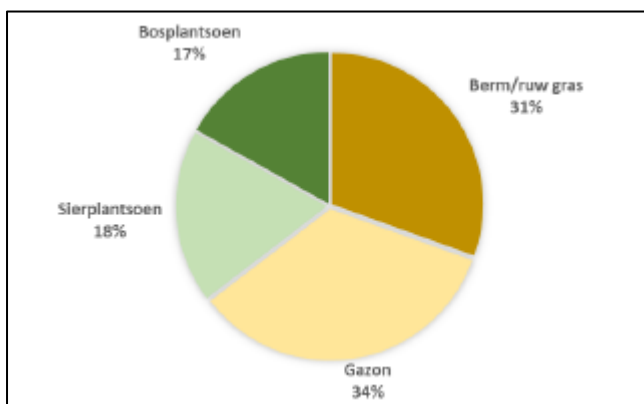


### Bijlage 3 Karakterisering Groen

#### Opbouw groen Alphen-Chaam

Het groen in de kernen wordt gekarakteriseerd door het type groen wat is aangebracht. De typering is op hoofdlijnen beschouwd, is het gras of is het beplanting en als het dan gras is wordt het vaak gemaaid zoals gazon of minder vaak als een berm of ruw gras. In het geval het beplanting is wordt onderscheid gemaakt tussen enerzijds sierplantsoen wat meestal laag is en gesnoeid wordt en anderzijds bosplantsoen wat uitgroeit tot forse struiken. Bosplantsoen, bermen en ruw gras vergen relatief weinig onderhoud en worden extensief beheerd, sierplantsoen en gazon vergen meer onderhoud en worden intensief beheerd.

In de kernen van de gemeente Alphen-Chaam bestaat meer dan de helft van de beplanting uit gras, gazon of berm/ruw gras. Het kleinste deel bestaat uit bosplantsoen. De relatief grote hoeveelheid gazon is vooral aanwezig in Alphen. Van de aanwezige beplanting wordt iets meer dan de helft intensief beheerd (sierplantsoen en gazon).



## **Bijlagen 4 Groenstructuren**

### **Alphen-Chaam**

#### Herkenbare kernen

Galder, het historisch lint Sint Jacobsstraat is het hart van de kern. Een boomstructuur zou deze straat accentueren. De ruimte is nu beperkt, op termijn bij herinrichting kan onderzocht worden of deze structuur kan worden versterkt. Daarnaast zijn het dorps- en schoolplein ontzettend verhard, dat geeft kansen voor vergroening.

In Chaam is de N639 is de grootste opgave, maar ook een zeer complexe opgave die veel breder gaat dan alleen de groene inrichting. Hoe kunnen we van de provinciale weg omvormen tot een échte dorpsstraat waar veiligheid voor fietser en voetganger voorop staat?

Op het dorpsplein van Chaam is veel aandacht geweest voor architectuur en voert parkeren de boventoon. Hier is ruimte voor meer groen en verblijfskwaliteit. Groen moet passend zijn bij de sfeer van een oud dorp door het aanplanten van soorten die hier vanouds her groeien.

Ook voor de pleinen in Alphen is ruimte voor vergroening. Hier is veelal parkeren en verharding aanwezig in de vorm van natuursteen.

#### Gezonde leefomgeving

De wijken in Chaam zijn groenarm. Vergroenen is hier wenselijk, met name de wijken Wolfsdonk, Centrum Chaam en Roode beek. Chaam is groenarm maar ligt landschappelijk gezien gunstig. Bewoners kunnen makkelijk naar landelijk gebied. Dit is een kwaliteit die met het oog op de groenarme situatie moet worden behouden. Het toevoegen van een of meerdere groene ruimten in de wijk op loopafstand is wenselijk. Het vergroenen van het plein de Leeuwerik in Galder en het Wouwerdriesplein willen we op korte termijn onderzoeken voor de mogelijkheden van vergroening.

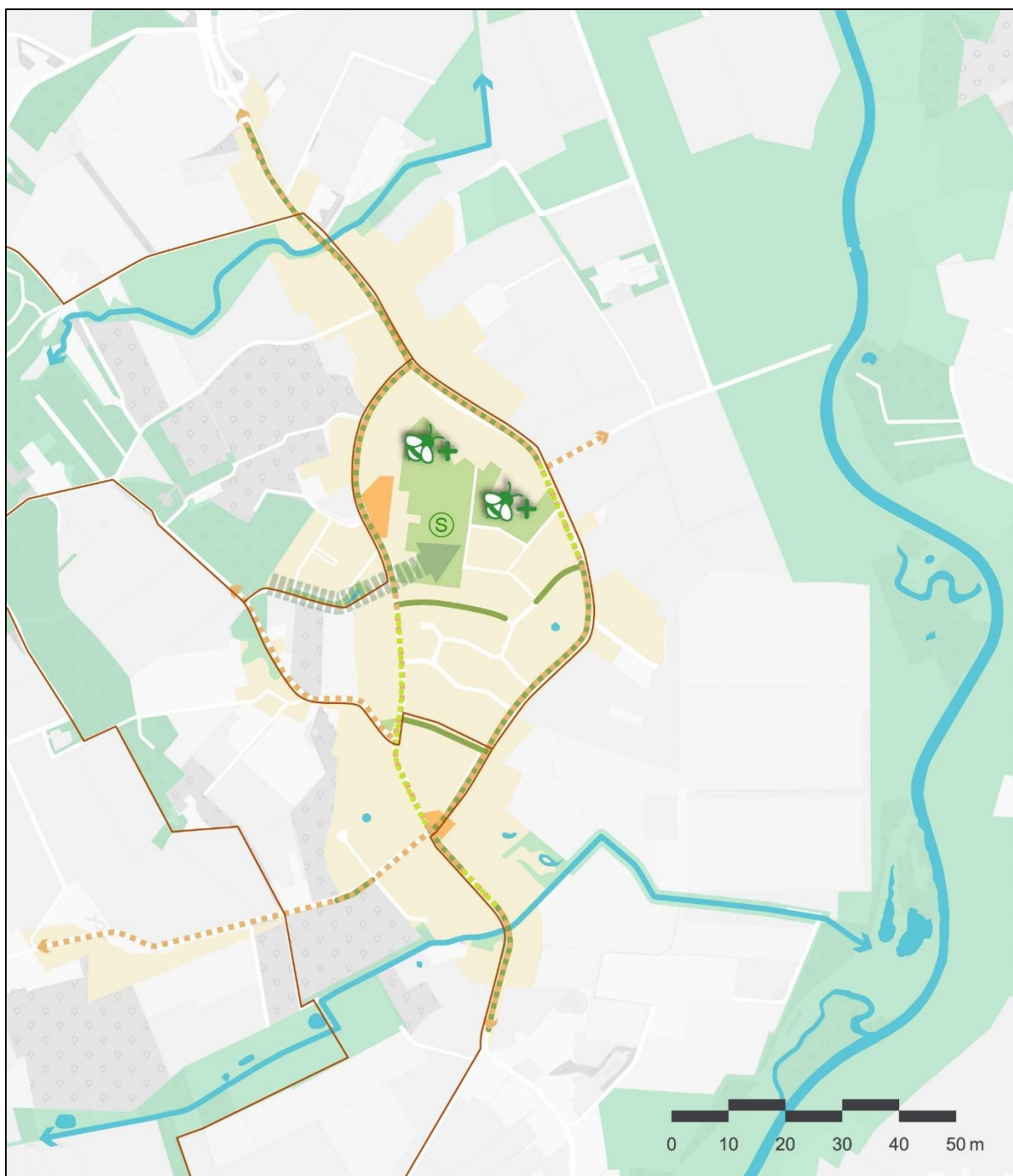
#### In evenwicht met de natuur

Kansen voor het versterken van de biodiversiteit liggen in Alphen. Natuurwaarde van Bels lijntje die nu langs het dorp ligt kan het dorp worden ingetrokken door in aansluitend groen rekening te houden met de natuur. De natuur van het Bels lijntje wordt verbonden met de ruimere omgeving door deze om het bedrijventerrein langs de Sint Jansstraat heen te trekken. Het gaat hier om bos en droge graslanden.

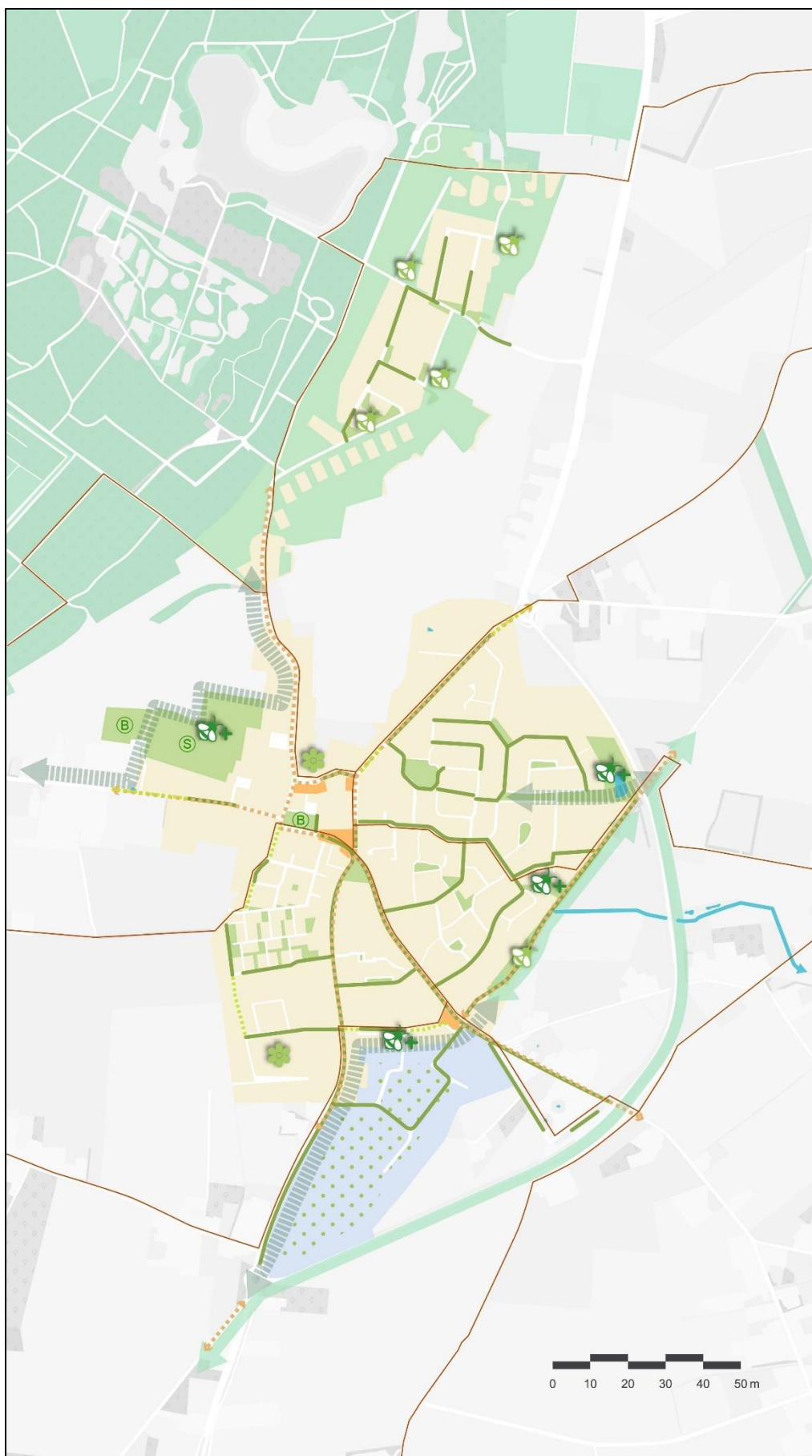
Door met inrichting en beheer rekening te houden met de natuur bij het sportpark en omgeving kan dit gebied als stapsteen fungeren voor bos. Dit wil zeggen dat gebied een rustpunten kan zijn voor bijvoorbeeld bosvogels om te migreren van het ene grote bosgebied naar het andere grote bosgebied. Hiervoor worden de voorwaarden gecreëerd: dood hout, struik- en kruidlaag ontwikkelen, bomen oud laten worden.

Ook het sportpark en naastliggend park in Galder kan natuurvriendelijker worden onderhouden. Hier gaat het om droge bossen en droge graslanden.

Chaam ligt tussen twee ecologische verbindingzones. Door in het groen aan te sluiten op deze verbindingzones kan de natuur worden versterkt. Hier liggen kansen voor natte natuur. Daarnaast zijn er twee locaties die de verbindingzone kunnen versterken, een perceel aan het noorden van Chaam en het groen rond de sportvelden. Deze gebieden kan natte natuur worden versterkt, bijvoorbeeld door terrein te verlagen en zodoende te vernatten of dekking te bieden voor amfibieën in de vorm van struweel of snoeihout.



Afbeelding 4: Groenstructuren Galder



Afbeelding 5: Groenstructuren Alphen



Afbeelding 5: Groenstructuren Chaam

## Bijlage 5 Spelregels adoptie boomspiegels en ander groen

### Toelichting:

Boomspiegels en ander groen dat door bewoners wordt onderhouden, wordt erg gewaardeerd en is belangrijk voor het groene beeld van de gemeente. De openbare ruimte leent zich goed voor participatie door, onder andere, burgers. Deze nota bevat duidelijke spelregels voor bewoners met betrekking tot boomspiegels. Doelstelling van deze uitvoeringsregels is dat groene boomspiegels moeten bijdragen aan een meer sociale, leefbare en klimaatbestendige woonomgeving. Wanneer bewoners in hun directe woonomgeving de openbare ruimte samen intensiever onderhouden en/of fleuriger inrichten, wordt de straat/buurt immers leefbaarder en socialer.

Boomspiegels brengen kleur en natuur in een overwegend versteende omgeving. Adoptie van boomspiegels heeft een gunstig effect op het insectenleven doordat er vaak veel bloemen in voorkomen. Daarnaast kunnen groene boomspiegels, een bijdrage leveren aan het waterbergende vermogen van de leefomgeving en dat vergroot de bewustwording van bewoners rond dit thema. De wens is om bestaande groene boomspiegels te behouden en waar mogelijk uit te breiden. Wel met duidelijke regels om onveilige situaties te voorkomen.

In deze notitie bedoelen we met een boomspiegel het volgende: de boomspiegel is de onverharde ruimte rond de boom waar de wortels water, lucht en eventueel mest kunnen opnemen. Bewoners kunnen dit zelf met groen inrichten.

### Voorwaarden:

- Afmetingen
  - Alleen het onverharde deel rondom de boom komt in aanmerking voor adoptie. Bomen in gazon of tussen beplanting komen niet in aanmerking.
  - Er mag maximaal 30 cm diep gegraven worden. Bij schade aan kabels, leidingen en boomwortels wordt de veroorzaker aansprakelijk gesteld. Verhoog de boomspiegel liever niet, of als het echt nodig is met maximaal 5 cm compostarde.
  - Overhangende planten mogen, maar het trottoir moet breed genoeg zijn; de doorgang op het trottoir moet minimaal 1.50 meter blijven.
- Veiligheid
  - Tegels mogen niet weggenomen worden. Er moet een kantopstelling blijven om verzakking van de stoeptegels te voorkomen.
  - Begroeiing mag geen overlast en veiligheidsrisico's voor voorbijgangers en/of burens veroorzaken.
  - Openbare verlichting en toebehoren, zoals elektriciteitskastjes, moeten zichtbaar en bereikbaar blijven. Gemeente en nutsbedrijven hebben altijd vrije toegang tot de kabels en leidingen onder de boomspiegel. Voor eventuele schade aan de beplanting in de boomspiegel kan de gemeente in die gevallen niet verantwoordelijk worden gesteld.
  - Bomen op openbare grond moeten goed toegankelijk blijven om eventueel gesnoeid of gekapt te worden.
  - Het gebruik van chemische of biologische bestrijdingsmiddelen is niet toegestaan.
- Beeldkwaliteit
  - Boomspiegels mogen in elke straat worden geadopteerd.
  - Bestaande beplanting mag niet worden verwijderd.
  - Bomen, breed groeiende struiken en vijvers zijn niet toegestaan. Deze kunnen schade toebrengen aan gebouwen, kabels en leidingen.
  - Als de bewoner verhuist moet de markeringstegel worden verwijderd.

- De boomspiegel moet in gebruik zijn als beplante tuin en moet bijdragen aan de groenbeleving van de buurt. Het mag dus geen opslagplaats worden van tegels, e.d.
- De bewoner moet de geadopteerde boomspiegel onderhouden.

**Hoe starten?**

Als je een boomspiegel wilt adopteren dan is het belangrijk dat het zichtbaar is voor andere bewoners en groenmedewerkers. Om dit zichtbaar te maken kun je een aanvraag doen bij de gemeente met de locatie van de boomspiegel, door vermelding van straatnaam en dichtstbijzijnde huisnummer. Een medewerker van de buitendienst komt dan binnen 4 weken een markeringstegel plaatsen of spuiten. Iedereen kan dan zien dat de boomspiegel is geadopteerd. De gemeente pleegt dan geen onderhoud in de boomspiegel. Je bent zelf verantwoordelijk voor het onderhoud. De gemeente stelt geen zaaigoed en bloembollen ter beschikking.

**Tips:**

Als je start met tuinieren maak je voorzichtig de grond los met bijvoorbeeld een hark. Pas op dat je de boomwortels niet beschadigt. Het is het beste om geen grond toe te voegen. Als dit toch nodig is, dan gebruik je maximaal 5 centimeter composteerde. Laat in de koudere maanden juist wat afgestorven plantendelen liggen voor het aantrekken van nuttige insecten.



## Bijlage 6 Spelregels beplanten boomspiegels

### Toelichting:

Onder vele bomen is slechts kale grond te zien. Bewoners nemen spontaan het initiatief bloemen in de boomspiegel te planten. Dit heeft allerlei voordelen, vogels en insecten kunnen hierdoor voedsel vinden in de tuintjes in de boomspiegel. Daarnaast gaat het planten van bloemen en planten in de boomspiegel wateroverlast tegen, doordat het water in een beplante boomspiegel beter kan weglopen. Ook wordt de buurt fleuriger door het vergroenen en kleuren van de boomspiegels en neemt de sociale samenhang in de buurt toe. Het beplanten van kale stroken openbaar groen door bewoners wordt ook wel 'guerrilla gardening' genoemd.

### Voorwaarden:

- U kunt zelf boomspiegels inzaaien of beplanten.
- De beplante boomspiegels wordt vervolgens door u onderhouden.
- U registreert de geadopteerde boomspiegel, vraag aan de gemeente waar en hoe.
- De gemeente kan optioneel zaaigoed en/of bloembollen ter beschikking stellen en een markering voor beheer door bewoners aanbrengen.
- Bij verwaarlozing en niet registreren van de boomspiegel bestaat de kans dat de gemeente aangebrachte opruimt.





## Bijlage 6 Spelregels geveltuinen

### Toelichting:

Sinds 2023 wordt de aanleg van geveltuinen door de gemeente Alphen-Chaam gestimuleerd. Een geveltuin is een smalle strook openbare ruimte, ingericht als kleine tuin aan de straatkant direct tegen de gevel.

De gemeente Alphen-Chaam wil meer groen en biodiversiteit in de openbare ruimte. Dit is goed voor de gezondheid, de waarde van de woning, de beleving van groen en levert een positieve bijdrage aan klimaatadaptatie. We verminderen hiermee wateroverlast en beperken hittestress. Door langs de gevel aan de straatkant een rij tegels te verwijderen en daarin een tuintje aan te leggen, kan afstromende regenwater in de grond wegzakken (infiltreren). Geveltuinen zorgen voor een groener en fraaier straatbeeld. De opgaven om klimaatbestendig te worden kunnen we niet alleen, daar hebben we hulp van inwoners hard bij nodig.

We zien geveltuinen als een voorbeeld van een creatieve oplossing om de bestaande openbare ruimte maximaal te vergroenen. Daarnaast biedt de gevelbeplanting ruimte voor insecten en vlinders om te schuilen. Kleine dieren gebruiken de geveltuin om zich van geveltuin naar geveltuin te verplaatsen en zich zo 'beschermd' te kunnen bewegen door de straat. Deze groene stukjes, welke we stepping stones noemen vormen samen een soort 'infrastructuur' voor dieren en insecten. Dit zorgt voor een toename van biodiversiteit in de bebouwde omgeving.

### Voorwaarden:

- Vormgeving
  - De toegestane maat tot de gevel is maximaal 60cm (maximaal 2 stoeptegels) van 30x30 cm.
  - De maximale toegestane lengte van een geveltuin is gelijk aan de lengte van het gebouw.
  - De geveltuin krijgt een kantopsluiting/ opsluitband die niet boven het tegelwerk uitsteekt.
  - De toegestane graafdiepte is 30 cm, waarbij antiworteldoek aangebracht te dient te worden op de bodem en aan de trottoir zijde.
  - Er moet bij een geveltuin na aanleg minimaal 150 cm vrije doorgangsruijnte op het trottoir overblijven. Bij versmallingen (bij een (lantaarn)paal, boom etc. geldt een minimale doorgang van 120 cm.
  - Een geveltuin mag alleen uit beplanting bestaan. De geveltuin moet in gebruik zijn als tuin en moet bijdragen aan de groenbeleving van de buurt. Het opslaan van tegels of andere materialen is niet toegestaan.
  - Bomen, boomvormers, breed groeiende struiken/heesters, vijvers en woekerende exoten (zoals bamboe en Japanse Duizendknoop) mogen niet worden aangeplant.
- Algemeen
  - De geveltuin mag geen hinder, overlast en veiligheidsrisico's opleveren voor het gebruik van de openbare ruimte of bij bureu.
  - Verticale afscheiding (hekje, muurtje etc.) zijn niet toegestaan.
  - Verkeersborden, openbare verlichting, straatnaamborden, huisnummeraanduidingen en dergelijke moeten zichtbaar blijven.
- Onderhoud
  - De geveltuin blijft onderdeel van de openbare ruimte. De geveltuin mag niet aan het openbare karakter worden onttrokken, de grond blijft in eigendom van de gemeente Alphen-Chaam.

- De gemeente en door de gemeente aangewezen partijen moeten hun noodzakelijke werkzaamheden kunnen uitvoeren en zijn niet aansprakelijk voor schade aan geveltuinen.
- Kabels en leidingen mogen niet beschadigd of verplaatst worden. Bij schade aan kabels en leidingen kan de gemeente niet verantwoordelijk voor worden gesteld.
- In de geveltuin mogen geen chemische bestrijdingsmiddelen worden gebruikt
- De bewoner is verantwoordelijk voor het goed onderhouden van de geveltuin.
- Indien de bewoner de geveltuin niet onderhoudt, heeft de gemeente het recht om het trottoir in zijn oorspronkelijke staat te herstellen.
- In het geval van verhuizing moet de verantwoordelijkheid voor het onderhoud van de geveltuin worden overgegeven aan de nieuwe bewoner(s). Als deze bewoner het onderhoud aan de geveltuin niet wil overnemen, moet de geveltuin worden verwijderd en dient het trottoir in zijn oorspronkelijke staat hersteld te worden.
- Openbare verlichting en toebehoren, zoals elektriciteitskastjes, moeten zichtbaar en bereikbaar blijven. Gemeente en nutsbedrijven hebben altijd vrije toegang tot de kabels en leidingen onder de geveltuin. Voor eventuele schade aan de geveltuin kan de gemeente niet verantwoordelijk worden gesteld.
- Bomen op openbare grond moeten goed toegankelijk blijven om eventueel gesnoeid of gekapt te worden.

De gemeente is bevoegd tot verwijdering van een geveltuin over te gaan indien dit noodzakelijk is in verband met de uitvoering van werkzaamheden, dan wel op grond van andere redenen die het algemeen belang betreffen.

## **Bijlage 7 Spelregels schoffelcontract**

### **Toelichting:**

De gemeente heeft sinds 2001 met een aantal buurtverenigingen schoffelcontracten lopen. Dat zijn afspraken over het gezamenlijk onderhouden van de eigen woonomgeving. De buurtbewoners schoffelen de plantsoenen, steken graskanten af en ruimen zwerfafval op. Ze bepalen zelf hoe en wanneer dat gebeurt. Willen ze minder intensief helpen dan onderhouden ze bijvoorbeeld de straatnaamborden in hun buurt, of houden een speelplek in de woonomgeving netjes.

Schoffelen, zwerfvuil opruimen en het onderhouden van speeltoestellen gebeurt op zes verschillende momenten tijdens het seizoen. De gemeente voert het daarbij vrijgekomen afval gratis af en neemt het snoeien van hagen en bomen voor haar rekening.

### **Vergoeding:**

Het schoffelseizoen duurt van 1 april tot 1 november. Gedurende die tijd beoordeelt de wijkteamleider van de afdeling Beheer Openbare Ruimte enkele keren of de deelnemers het onderhoud goed uitvoeren. Is dat het geval dan betaalt de gemeente in november de afgesproken vergoeding. Die vergoeding is afhankelijk van de oppervlakte die de buurtvereniging onderhoudt en het werk dat moet worden gedaan. De gemeente gaat uit van een vastgestelde prijs per meter of vierkante meter.

### **Waar laten we het afval?**

U kunt bij het maken van de afspraken aangeven hoe u het schoffelaafval wilt aanbieden. U kunt kiezen voor gft-containers of biedt het schoffelvuil los aan. Gft-containers kunt u in de zomermaanden op straat aanbieden op de reguliere inzameldag. Voor het ophalen van los schoffelvuil neemt u contact op met de wijkteamleider. Deze laat het afval na uw melding zo snel mogelijk ophalen.

### **Afspraken maken:**

Ook voor uw buurtvereniging kan het een goed idee zijn om zelf de woonomgeving te onderhouden. Laat het ons dan weten. Voor meer informatie of om uw buurtvereniging aan te melden kunt u bellen met de Buitendienst, telefoon 14013. De Buitendienst neemt dan contact op met de voorzitter van uw buurtvereniging om afspraken over het onderhoud te maken.

## Bijlage 8 Gidssoorten

Gidssoorten bebouwde kom:

Vogels	Zoogdieren	Amfibieën	Vlinders	Wilde bijen
Huismus	Gewone dwergvleermuis	Kamsalamander	Oranje zandoogje	Rosse metselbij
Merel	Egel	Alpenwatersalamander	Citroenvlinder	Tweekleurige zandbij
Koolmees	Eekhoorn	Bruine kikker	Gehakkelde aurelia	Akkerhommel

Typerende plantensoorten die goed toepasbaar zijn in bebouwde kom:

Grote bomen	Kleine bomen	Struiken	Hoge kruiden	Lage kruiden	Klimplanten	Varens en grassen
Zomereik	Veldesdoorn	Sporkehout	Lange ereprijs	Zandblauwtje	Hedera	Eikvaren
Ruwe berk	Hulst	Meidoorn	Koninginnekruid	Gewone margriet	Wilde kamperfoelie	mannetjesvaren
Grove den	Wilde lijsterbes	Aalbes	Echte guldenroede	Knoopkruid	Wilde bosrank	Pijpenstrootje
Winterlinde	Gewone vogelkers	Egelantier	Echte valeriaan	Grasklokje		Ruwe smele
Zomerlinde	Gewone vlier	Wilde liguster	Vingerhoedskruid	Hemelsleutel		
Zwarte els		Bittere wilg	Grote kattenstaart	Blaassilene		
Schietwilg			Groot kaasjeskruid	Vlasbekje		