

## Bijlage 9 – Onderzoek Zonneladders

ZONNEPARK BEEKSEDIJK

TPSOLAR NEDERLAND

*JULI 2025*



## COLOFON

### **TPSolar Beeksedijk B.V.**

bezoekadres: Melbournestraat 9

postcode: 1175 RM Lijnden

e-mail: [info@tpsolar.nl](mailto:info@tpsolar.nl)

website: [www.tpsolar.nl](http://www.tpsolar.nl)

telefoon: 023-741 0144

### *Projectdata*

Naam

Zonnepark Beeksedijk

Gemeente

Goirle

Versie

2.0

Datum

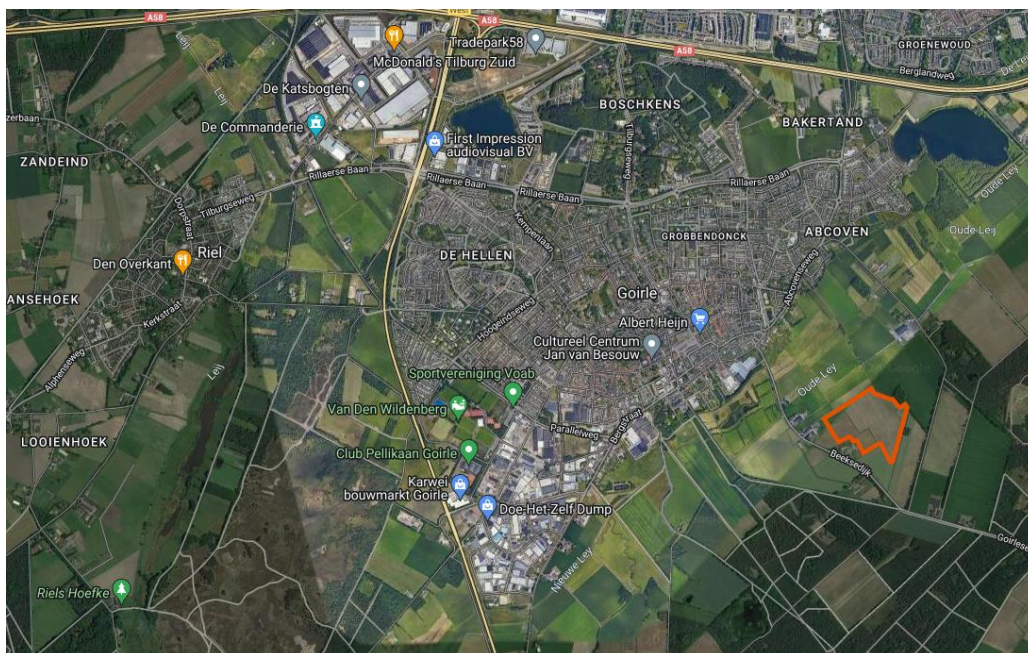
1-7-2025

Auteurs

[REDACTED]  
[REDACTED]

## Zonnepark Beeksedijk, Raad van State en verschillende versies Zonnewijzer en Windrichting gemeente Goirle

Het beoogde zonnepark ligt in het buitengebied ten oosten van Goirle aan de Beeksedijk (Figuur 1). Het plangebied heeft een oppervlakte van 6 hectare effectief zonnepark. Het resterende oppervlakte wordt ingericht als landschappelijke inpassing en ecologische versterking van het gebied.



Figuur 1: Kaartweergave van de planlocatie (oranje) van Zonnepark Beeksedijk. Bron: Google Maps, TPSolar

In de uitspraak van 27 september 2023 (ECLI:NL:RVS:2023:3624) heeft de Afdeling geconstateerd dat er sprake was van een discrepantie tussen de beleidsnota *Zonnewijzer en Windrichting* en de afzonderlijke nota *Toetsingscriteria voor locaties Zonneparken Goirle*. De vergunning die aan de orde was, is in die zaak vernietigd en de aanvraag is terugverwezen naar de gemeente voor nieuwe besluitvorming. In de procedure is echter getoetst aan de versie van de *Zonnewijzer en Windrichting* van vóór 15 januari 2019. Deze verouderde beleidsversie was tijdens de procedure ten onrechte als geldend beleid ingebracht.

Op 15 januari 2019 heeft de gemeenteraad namelijk amendementen aangenomen waarmee het beleid op wezenlijke punten is aangepast.<sup>1</sup> In de oorspronkelijke beleidsnota uit 2018 was op pagina 10 een tabel opgenomen met zes specifiek benoemde kansrijke locaties voor zonneweides, met een totaaloppervlak van 60 hectare. Aan elke locatie was een afzonderlijk maximumoppervlak toegekend, variërend van 5 tot 20 hectare. Deze locaties – waaronder het Riels kwadrant, Spaansehoek en Bakertand –

<sup>1</sup> <https://raad.goirle.nl/Vergaderingen/Besluitvormend/2019/15-januari/20:45/Raadsvoorstel-Zon-en-Wind>

werden tevens visueel weergegeven op een kaart, zoals opgenomen in de bijlage bij het raadsvoorstel (*03-Bijlage-raadsvoorstel-zonneweides.pdf*). Buiten deze locaties waren onder strenge voorwaarde zonneparken tot 3 hectare toegestaan.

In de geamendeerde, definitief vastgestelde versie van januari 2019 zijn zowel deze tabel als de bijbehorende kaart volledig komen te vervallen en is de eis van 3 hectare voor niet aangewezen gebieden losgelaten. Daarmee zijn niet alleen de zes specifieke zoekgebieden als beleidsmatige voorkeurslocaties losgelaten, maar ook de bijbehorende oppervlaktemaxima per locatie. In plaats daarvan gelden sindsdien algemene beleidskaders voor de beoordeling van zonneweide-initiatieven. Deze houden onder meer in:

- Een maximum van 40 hectare aan te vergunnen zonneweides binnen de gemeente;
- Een minimale omvang van 1,5 hectare per project;
- Correcte toepassing van de zonneladder.

Het vervallen van de concrete locatiekaart en de bijbehorende zoekgebieden betekent dat initiatiefnemers sindsdien (15 januari 2019) niet langer gebonden zijn aan vooraf aangewezen locaties. In plaats daarvan worden plannen beoordeeld op basis van algemene beleidskaders, waaronder ruimtelijke kwaliteit, landschappelijke inpassing, maatschappelijk draagvlak, aansluiting op bestaande infrastructuur en andere relevante voorwaarden.

In dat licht kan de locatie van zonnepark Beeksedijk – die niet tot de zes oorspronkelijke zoekgebieden behoorde – onder het geamendeerde beleid wél als geschikt worden aangemerkt, mits wordt voldaan aan de gestelde randvoorwaarden. Mede op basis van dit geactualiseerde beleid heeft de gemeente Goirle in 2020 een uitvraag gedaan voor geschikte zonneparkprojecten. Zonnepark Beeksedijk is daarbij geselecteerd als een van de projecten die in aanmerking kwamen voor verdere ontwikkeling.

Gelet op het voorgaande kan worden geconcludeerd dat het initiatief in overeenstemming is met het geactualiseerde en geldende gemeentelijke beleid en derhalve in aanmerking komt voor vergunningverlening. Om die reden is het onderhavige initiatief opnieuw ingediend ter herbeoordeling en formele besluitvorming. Waarbij dit document de argumentatie voor de verschillende zonneladders bevat.

## Inhoud

Zonnepark Beeksedijk, Raad van State en verschillende versies Zonnewijzer en Windrichting gemeente Goirle.....	3
Inleiding .....	6
Analyse Toetsingscriteria voor locaties Zonneparken Goirle & REKS .....	8
Toetsingscriteria voor locaties Zonneparken Goirle .....	8
Regionale Energie en Klimaat Strategie (REKS) .....	9
Analyse treden Zonneladder Zonnewijzer en Windrichting gemeente Goirle, geamendeerde versie 15 januari 2019 .....	10
Trede 1: Gebouw gebonden zonnepanelen .....	10
Trede 2: Grondgebonden zonnepanelen binnen stedelijk gebied .....	11
Trede 3: Grond gebonden zonnepanelen nabij stedelijk gebied .....	15
Conclusie ZWG .....	22
Analyse Zonneladder IOV .....	24
Trede 1: Door ontwikkeling van andere vormen van duurzame energie .....	24
Trede 2: Zonnepanelen binnen Stedelijk gebied .....	24
Trede 3: Meervoudig ruimtegebruik in Landelijk gebied of binnen bestaand ruimtebeslag op bouwpercelen .....	24
Trede 4: Gronden aansluitend op Stedelijk gebied .....	26
Conclusie IOV .....	26
Potentiële locaties: geschiktheid TPSolar .....	27
Conclusie.....	28
Bijlagen .....	29

## Inleiding

Op 27 september 2023 heeft de Afdeling Bestuursrechtspraak van de Raad van State punt 14 van het beroep tegen Zonnepark Beeksedijk gegrond verklaard:

*Alles bij elkaar genomen heeft het college de toets aan de zonneladder niet correct doorlopen. Het heeft namelijk niet kunnen uitleggen waarom, kort gezegd, een zonnepark wordt toegestaan op een plek die in de voorkeursvolgorde op de laatste plaats komt. Daarmee is het besluit in strijd met artikel 3.41, eerste lid, van de IOV en de beleidsvisie.<sup>2</sup>*

In de Nationale Omgevingsvisie (NOVI) wordt gesteld dat de Zonneladder (officieel genoemd de voorkeursvolgorde zon) niet volgtijdelijk is, wat geldt als uitgangspunt voor deze motivering:

*Deze voorkeursvolgorde houdt geen volgtijdelijkheid in. Na het verkennen van mogelijkheden voor het toepassen van zon-PV kan worden begonnen met het gelijktijdig benutten van gekozen mogelijkheden.*

Voorliggende *Motivering Zonneladder Zonnepark Beeksedijk* dient als toelichting waarom de lagere treden van de zonneladders Zonnewijzer en Windrichting gemeente Goirle (ZWG), de beleidsvisie zoals bovenstaande benoemd, en Interim Omgevingsverordening van provincie Noord-Brabant (IOV) onvoldoende mogelijkheden bieden. Hieruit wordt vervolgens geconcludeerd of de gemeente redelijkerwijs het Trede 4/buitengebied project Zonnepark Beeksedijk nodig heeft om haar doelstellingen te behalen, en de verschillende Zonneladders juist zijn doorlopen. Hiermee wordt ook rekening gehouden met reeds vergunde zonnepark projecten in de gemeente Goirle.

Er gelden voor Zonnepark Beeksedijk 4 afzonderlijke Zonneladders. Deze komen niet geheel met elkaar overeen. Om de juiste motivering voor Zonnepark Beeksedijk te geven worden de 4 verschillende zonneladders doorlopen:

1. Toetsingscriteria voor locaties Zonneparken Goirle
2. Regionale Energie en Klimaat Strategie Hart van Brabant (REKS).
3. ZWG
4. IOV

De zonneladders van de Toetsingscriteria voor locaties Zonneparken Goirle en de REKS worden beide gehaald vanwege de ligging van Zonnepark Beeksedijk binnen Energiehub de Baars (Trede 3 Toetsingscriteria, Trede 1 REKS). Om deze reden worden de zonneladders van de REKS en de Toetsingscriteria als eerst behandeld in deze Motivering en worden deze later aangehaald om mogelijke andere locaties aan te toetsen.

De zonneladders van de ZWG en IOV worden individueel doorlopen. Allereerst worden de verschillende treden per zonneladder behandeld. De treden van de twee zonneladders

---

<sup>2</sup> ECLI:NL:RVS:2023:3624 27 september 2023

komen niet geheel overeen en kennen belangrijke nuance verschillen. Daarna worden, per trede, de beleidsmatige beperkingen benoemd. Waarna de potentie per trede wordt gegeven en daarmee de restopgave voor gemeente Goirle duidelijk wordt. Hieruit blijkt dat de lagere treden van deze zonneladders en de reeds vergunde projecten in de gemeente niet afdoende zijn voor de gestelde duurzaamheidsdoelstellingen.

Het doorlopen van de zonneladders laat dus zien dat er een restopgave voor zonneparken is in de laagste trede van de betreffende ladders. Derhalve is Zonnepark Beeksedijk noodzakelijk voor de energietransitie in Goirle.



Volgens de Omgevingsvisie Goirle ligt het plangebied van Zonnepark Beeksedijk binnen Energiehub de Baars (Figuur 2). Een Energiehub is een gebied waar op grote schaal duurzame energie mag worden opgewekt met clusters van windmolens en zonnepanelen. In een hub komen mogelijkheden voor een toekomstbestendige landschap, recreatie, mobiliteit, warmtevoorziening, energieopwekking, energieopslag, energiedistributie en duurzaam ondernemen (UpcycleVillage) samen<sup>3</sup>.



De Toetsingscriteria voor locaties Zonneparken Goirle gebruikt het college een Zonneladder met 4 treden. Aangezien het beoogde Zonnepark Beeksedijk binnen Energiehub de Baars ligt, valt het zonnepark onder *Trede 3: ja, mits*. De treden zijn als volgt:

Zonnepanelen moeten altijd kunnen op daken en gevels en langs Rijksinfrastructuur (onder ruimtelijke voorwaarden).

<sup>3</sup> <https://raad.gorile.nl/documenten/raadsinformatiebrieven/C1a-Bijlage-bij-raadsinformatiebrief-7-12-2021-Uitgangspuntennotitie-gebiedsvisie-De-Baars-versie-0-2.pdf>



In hoog dynamische gebieden rond kernen en industrie, in energiehubs en bedrijfsgebieden en op VAB erven: Grondgebonden zonnepanelen mogen mits goed ingepast en bijdragend aan klimaatdoelstellingen en gebiedsopgaven.

### **Trede 2: Néé, tenzij**

In laag dynamische gebieden in het buitengebied: Grondgebonden zonnepanelen mogen niet tenzij goed ingepast en bijdragend aan klimaatdoelstellingen en gebiedsopgaven.

### **Trede 1: Nooit**

Geen grondgebonden zonnepanelen in het Natuurnetwerk Brabant en verbrede beekdalen, noodzakelijk voor klimaatdoelstellingen.

### *Regionale Energie en Klimaat Strategie (REKS)*

Binnen de REKS van Hart van Brabant geldt tevens een Zonneladder van 4 treden. Zonnepark Beeksedijk bevindt zich binnen Energiehub de Baars, waardoor het valt in *Trede 1, altijd*. De treden zijn als volgt:

**Trede 1: Altijd;** zon op dak en langs Rijksinfrastructuur (langs geluidswal, berm van de rijksweg en incurante zones, gelieerd aan de weg) en in de Hubs met wind- en zonne-energie of alleen zonne-energie

**Trede 2: Ja mits;** grondgebonden zonnepanelen in hoogdynamische gebieden mits goed ingepast en bijdragen aan klimaatdoelstellingen, biodiversiteit en gebiedsopgaven.

**Trede 3: Néé, tenzij;** grondgebonden zonnepanelen in laag dynamische gebieden in het buitengebied mogen niet tenzij goed ingepast en deze substantieel bijdragen aan klimaatdoelstellingen, biodiversiteit en gebiedsopgaven.

**Trede 4: Nooit;** géén grondgebonden zonnepanelen in het Natuurnetwerk Brabant, verbrede beekdalen, noodzakelijk voor klimaatdoelstellingen en biodiversiteit, en cultuurhistorische ensembles.

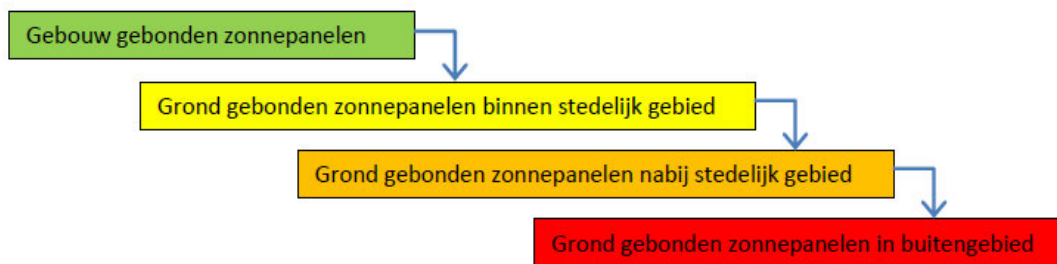
Daarnaast is in de REKS 1.0 afgesproken dat er geen nieuwe initiatieven voor grootschalige zonneparken worden opgestart in de buitengebieden van de diverse gemeenten, met uitzondering in de energiehubs zoals ‘de Baars’ in Goirle. Binnen deze energiehub valt Zonnepark Beeksedijk. Daarnaast mogen lopende initiatieven voor grootschalige projecten doorgang vinden. Voor Goirle zijn de lopende initiatieven Gorps Baantje, Beeksedijk en Waterzuivering Riel.<sup>4</sup> Deze locaties corresponderen met 6, 6 en 8 hectare.

---

<sup>4</sup> Raadsvoorstel Agendapunt: Zaaknummer: 2020-011429 Onderwerp Vaststellen Regionale Energie en Klimaatstrategie Hart van Brabant 20 april 2021

## Analyse treden Zonneladder Zonnewijzer en Windrichting gemeente Goirle, geamendeerde versie 15 januari 2019

In de ZWG heeft de gemeenteraad van Goirle een zonneladder opgenomen met 4 treden (Figuur 3). Initiatiefnemer heeft een vergunningaanvraag ingediend die valt onder de vierde en laatste trede, Grond Gebonden Zonnepanelen in Buitengebied. Voor het correct doorlopen van de Zonneladder dient te worden gemotiveerd waarom projecten in de eerste drie treden onvoldoende zijn om de gemeentelijke doelstellingen voor energieneutraliteit te behalen, alvorens een Trede 4 project in te zetten.



Figuur 3: Zonneladder Zonnewijzer en Windrichting januari 2019<sup>5</sup>. Bron: Gemeente Goirle

### Trede 1: Gebouw gebonden zonnepanelen

Op basis van onderzoek<sup>6</sup>, ziet de gemeente in de ZWG binnen *Trede 1 gebouw gebonden zonnepanelen* een potentie van 14.000 MWh voor 2030 en 21.000 MWh voor 2050. Deze potentie is echter niet genoeg om de energievoorziening duurzaam te maken. Andere vormen van duurzame energie zijn nodig.

Voor 2030 gaat de gemeente uit van 15.000 MWh duurzame stroom door windmolens en 14.750 MWh aan zonneparken. In 2050 is 25.000 MWh aan windmolens en 34.000 MWh aan zonneparken berekend. Dit correspondeert met een minimale noodzaak voor 18 hectare aan zonnepark in 2030 en 42 hectare in 2050. In de ZWG heeft de gemeenteraad dit vertaald naar een uitvraag van maximaal 40 hectare effectief zonnepark in gemeente Goirle.

In de gemeente Goirle zijn al drie zonneparken vergund. Zonnepark Abcovensedijk en Zonnepark Gilzebaan zijn kleinschalige zonneparken met minder dan 1,5 hectare effectief oppervlak (Tabel 1). Deze twee projecten hebben gezamenlijk een effectief oppervlakte van 2,7 hectare. Daarnaast is Zonnepark Gorps Baantje met een effectief oppervlakte van 6 hectare vergund. Bij elkaar is er reeds 8,7 hectare effectief zonnepark in de gemeente vergund en resteert er restopgave van 31,3 hectare zonnepark. Welke in lagere treden van de zonneladder gerealiseerd mogen worden.

<sup>5</sup> Zonnewijzer en windrichting gemeente Goirle geamendeerde versie 15 januari 2019

<sup>6</sup> Zonnewijzer en windrichting gemeente Goirle geamendeerde versie 15 januari 2019, p. 7

Tabel 1: Reeds vergunde zonneparken in gemeente Goirle

Locatie	Perceelnummers	Totale ruimte (ha)	Vergund effectief Zonnepark (ha)	Vergunningsnummer
Riel - Gilzerbaan	Goirle K 441	2,66	1,2	VH-2020-0323
Goirle - Abcovensedijk	Goirle I 217	2,97	1,5	VH-2021-0045
Corps Baantje	Goirle C 809, C 829	13,22	6	VH-2020-0221
Totaal vergund Zonnepark		18,85	8,7	

## Trede 2: Grondgebonden zonnepanelen binnen stedelijk gebied

De ZWG beschrijft dat de duurzame energiebehoefte die resteert na de eerste trede kan worden opgewekt met grondgebonden zonnepanelen. De mogelijkheden voor grondgebonden zonnepanelen binnen *Trede 2: binnen stedelijk gebied* en *Trede 3: nabij stedelijk gebied* moeten eerst onderzocht worden.

Trede 2 van de ZWG Zonneladder komt overeen met Trede 2 van de provinciale Zonneladder van de IOV.

### Toelichting Trede 2: binnen stedelijk gebied

De gemeente Goirle kent twee kernen: Goirle en Riel. De grenzen van het stedelijk gebied zijn bepaald in de omgevingsvisie. Voor het selecteren van de gronden is uitgegaan van kadastrale percelen die liggen binnen het stedelijk gebied.

### Beleidsmatige beperkingen

#### Zonnewijzer en Windrichting gemeente Goirle

De ZWG stelt in punt 5.2 dat: *de aanleg van zonneweides mag de ontwikkeling van dorpen, de woningbouw en bijbehorende voorziening, en hun toekomstige leefbaarheid niet belemmeren dan wel frustreren*. Hieruit blijkt dat er per potentieel geschikte locatie gekeken dient te worden naar de bestemming van die locatie. Tevens dient er gekeken te worden of er op termijn al andere plannen zijn, zoals woningbouw of sport. Een locatie is ongeschikt voor grondgebonden zonnepanelen als het aangewezen is als ontwikkelingslocatie of woning(bouw).

#### Programma Groen & Omgevingsvisie

Het belang van groen binnen de stedelijke grenzen van de gemeente is cruciaal voor de leefbaarheid. Het Programma Groen beschermt het bestaande openbaar groen. Het wordt niet verkocht én niet verhuurd zonder zwaarwegende argumenten. Andere openbare ruimtes, zoals parkeerlocaties, langs infrastructuur en dergelijke, zullen in de

toekomst potentieel wél beschikbaar zijn voor ruimtevragen. De locaties met een bestemming groen binnen Goirle en Riel worden via dit beleid afgewezen voor een nieuwe functie als zonnepark.

In de Omgevingsvisie zijn ook gebieden van private eigenaren aangewezen als beschermd privaat groen. Hieronder vallen o.a. de wijken Urneveld, 't Ven en rondom de Tilburgseweg. In deze wijken wordt het groen beschermd zoals beschreven in de bovenstaande paragraaf. Deze locaties zijn dan ook niet geschikt voor een mogelijk zonnepark.

#### Wonen en woningbouwontwikkelingen in Goirle & Omgevingsvisie

De 'Woonvisie Goirle 2019', de 'Woonzorgvisie 2024', het 'Woningbouwprogramma en prioritering woningbouwlocaties', en de 'Randvoorwaarden nieuwe woningbouwlocaties' beschrijven de visie, doelstellingen en locaties voor (toekomstige) woonbestemmingen. Zo moeten alle nieuwe woningen energie- en klimaatneutraal worden én een duurzame manier van verwarmen hebben. Ook de Omgevingsvisie van de gemeente Goirle gaat in op alle herstructurering, ontwikkelings- en inbreidinglocaties voor woningbouw. De voorkeur gaat daarbij uit naar dubbelgrondgebruik op herstructurering, ontwikkelings- en inbreidinglocaties. Woningbouw en bedrijfspanden met zonnepanelen op het dak hebben de voorkeur boven zonneparken.

In de Omgevingsvisie staan deze locaties op de kaart geschetst, die in deze Motivering Zonneladder Zonnepark Beeksedijk als basis zijn gebruikt voor de kaartweergaven (zie o.a. Figuur 4 en Figuur 5). Tevens worden er binnen de Omgevingsvisie locaties voor binnenstedelijke woningen aangewezen. Deze locaties worden behandeld in de volgende paragraaf. Op langere termijn zijn er onvoldoende mogelijkheden voor woningen voor de regionale binnenstedelijke verstedelijkingsbehoefte, daarom zijn er nu al buitenstedelijke uitbreidingslocaties aangewezen.

De doelgroepen en woonmilieus zijn omschreven in de Woonvisie en de Woonzorgvisie. Hierin komt naar voren dat er nog veel behoefte is aan bepaalde categorieën woningen in Goirle en Riel. Locatie Bakertand, Zuidrand Van Besouw en Molenpark worden hier genoemd voor (potentieel) koop- en (sociale) huurwoningen. Locatie Molenpark staat in het Bestemmingsplan 't Ven-Hoogeind nog aangegeven als agrarische percelen, maar deze percelen zijn niet geschikt voor het realiseren van een zonnepark door de ontwikkelingsrichting wonen (Locatie A in Figuur 4 of in bijlage A). Op 5 februari 2024 is voor Locatie Molenpark het stedenbouwkundig plan gepresenteerd met 51 koop en sociale huurwoningen.<sup>7</sup>

---

<sup>7</sup> [www.hierwonen.nl/goirle-molenpark](http://www.hierwonen.nl/goirle-molenpark)

## Parkeerplaatsen

De RVO heeft een onderzoek naar zonnecarports uitgevoerd: *De zonnige kant van parkeren*. Volgens RVO kan een parkeerplaats zonder schaduw voor tussen de 60 en 70% gebruikt worden voor het plaatsen van zonnepanelen zonder de functie als parkeerplaats te belemmeren. In deze motivering is ervoor gekozen om 65% van de in de zon liggende ruimte als effectief zonnepark te zien. Volgens *De zonnige kant van parkeren* is er vanaf 150 parkeerplaatsen een positieve business case mogelijk bij zonnecarports.

In deze motivering wordt dit verruimd naar een minimum van 100 parkeerplaatsen. Alle parkeerplaatsen in Goirle en Riel zijn voor deze Motivering bekeken en geanalyseerd. Door het minimum van 100 parkeerplekken, vallen een aantal parkeerplaatsen af, zoals parkeerplaats De Krim in Riel en te kleine parkeerplaatsen op bedrijventerreinen.

## **Kaartmateriaal**

Figuur 4 en Figuur 5 tonen kaartmateriaal ter ondersteuning van dit onderzoek. Voor beide kernen is er een kaart met de potentiële locaties. Kaartmateriaal met hogere kwaliteit is te vinden in Bijlage A en Bijlage B.



Figuur 4: Kaartweergave van het binnenstedelijk gebied Goirle. Bron: Omgevingsvisie Goirle, TPSolar, en Google Earth Pro.





paardenweide gebruikt. De percelen liggen binnen het bestemmingsplan *Sportpark van den Wildenburg* en hebben als bestemming sport. Een groot deel van perceel D 2741 is in gebruik als weg en als parkeerplaats. Het bruikbare oppervlakte van deze percelen is circa 1,8 hectare. Bij zonneparken is een 75/25 verdeling voor landschappelijke inpassing en zonnepark gebruikelijk, dit ook een vergunningsvereiste voor de Subsidie voor Duurzame Energie en Klimaat transitie. Hierdoor is er 1,35 hectare zonnepark mogelijk op deze locatie.

Tevens zijn er zeven parkeerplaatsen met minimaal 100 plekken gevonden welke mogelijke als zonnecarport gebruikt kunnen worden. De parkeerplaatsen met locatie en oppervlakte staan aangegeven in Tabel 2. In totaal levert dit 1,25 hectare effectief zonnepark binnen stedelijk gebied op.

Aan de zuidkant van Bedrijventerrein Tijvoort in Goirle Zuid is een kavel zonder bebouwing, zie locatie B in Figuur 4. Voor deze kavel loopt een omgevingsvergunningsaanvraag voor een bedrijfshal, zie Bijlage G. Hierdoor zal deze locatie niet gebruikt kunnen worden voor grondgebonden zonnepanelen. De gemeente kan wel zon op dak op deze bedrijfshal als voorwaarde voor de vergunning stellen en zo multifunctioneel ruimtegebruik bewerkstelligen.

Kijkend naar de kaart van Goirle, lijken er op het eerste oog ook nog ‘open’ percelen te liggen. Echter hebben deze percelen een andere bestemming of zijn het ontwikkelingslocatie (dus een toekomstige andere bestemming). Zo zijn veel gebieden aangewezen als ‘groenstructuur’ binnen de Omgevingsvisie, dit kunnen grasvelden met speeltoestellen, parken, groene wijken, of wandelpaden met bomen zijn. Daarnaast zijn de overzichtsbeelden van de kaarten afkomstig uit 2021, waardoor op sommige ‘open’ terreinen ondertussen al een nieuw bedrijfspanden staan. Tenslotte zijn er verscheidene locaties aangewezen als inbreidingslocatie woningbouw, zoals Locatie A: Molenpark.

Tabel 2 geeft een overzicht van de perceelnummers, locaties en ruimtebeslag van de potentiële binnenstedelijke locaties in Goirle en Riel. De totale potentie voor locaties binnen Trede 2, binnenstedelijk gebied is 2,60 hectare.

### *Trede 3: Grond gebonden zonnepanelen nabij stedelijk gebied*

Deze paragraaf beschrijft een nadere analyse van de potentie voor Trede 3 projecten binnen de ZWG Zonneladder. Allereerst wordt ingegaan op de verschillende beleidsmatige beperkingen. Vervolgens worden de potentiële locaties in Trede 3 voor Goirle en Riel beschreven en gevisualiseerd in Tabel 3.

Trede 3 van de gemeentelijke Zonneladder komt overeen met Trede 4 van de provinciale IOV Zonneladder.



### **Toelichting Trede 3: nabij stedelijk gebied**

Voor het bepalen van de begrenzing van het Stedelijk gebied zijn de grenzen binnen de omgevingsvisie van Goirle aangehouden. De ZWG en de IOV Noord-Brabant spreken over respectievelijk gronden “nabij stedelijk gebied” en “aansluitend op stedelijk gebied”. Voor het selecteren van deze gronden is uitgegaan van kadastrale percelen die direct grenzen aan het stedelijk gebied.

### **Beleidsmatige beperkingen**

#### Zonnewijzer en Windrichting gemeente Goirle

Grootschalige zonneparken worden binnen de ZWG gedefinieerd als een plangebied groter dan 1,5 hectare zonnepanelen.

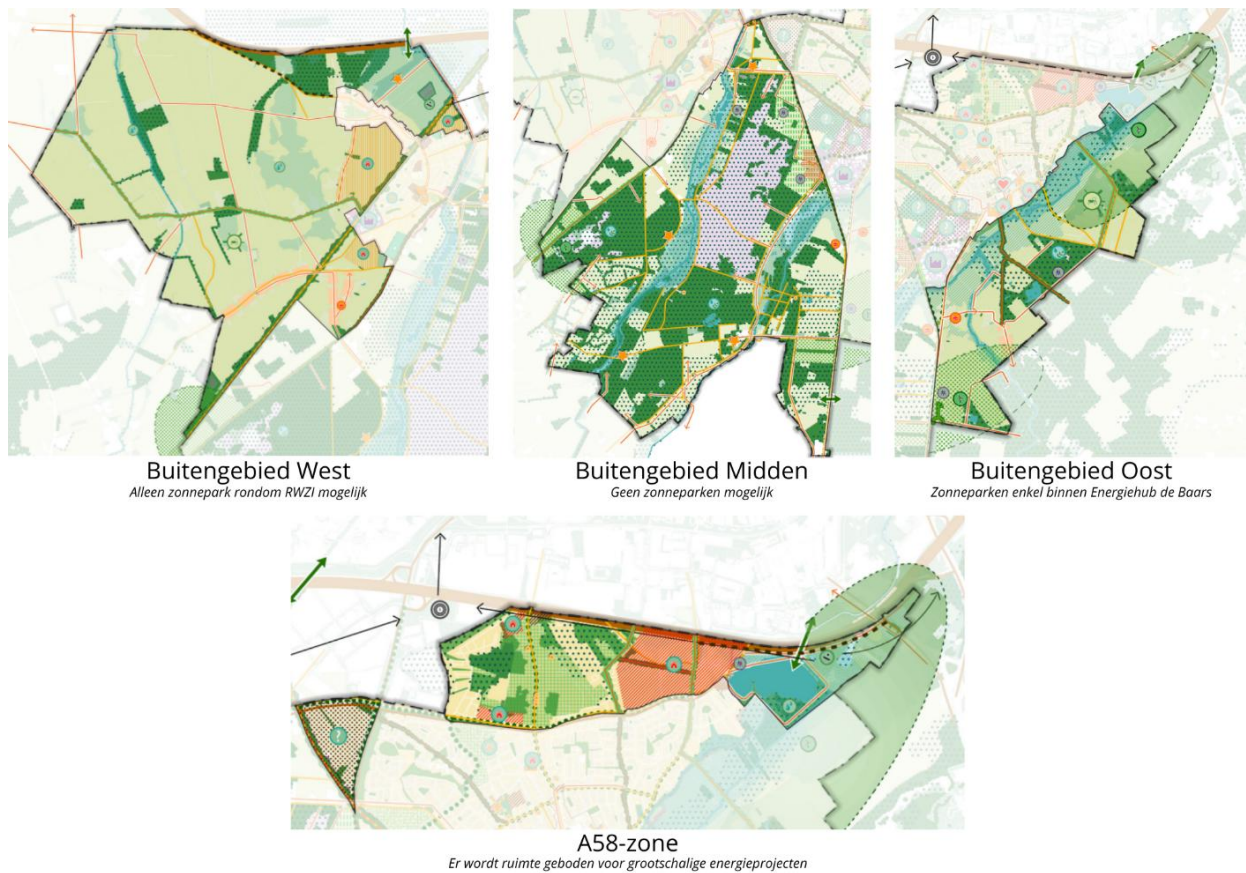
De ZWG stelt in punt 5.2 dat: *de aanleg van zonneweides mag de ontwikkeling van dorpen, de woningbouw en bijbehorende voorziening, en hun toekomstige leefbaarheid niet belemmeren dan wel frustreren*. Hieruit blijkt dat er per potentieel geschikte locatie gekeken dient te worden of er voor die locatie op termijn al andere plannen zijn. Er is onderzocht welke ontwikkelingsrichtingen volgens de Omgevingsvisie aan percelen rondom Goirle en Riel zijn gegeven. Deze percelen worden voornamelijk gezien als locaties waar het stedelijk gebied kan uitbreiden met de nadruk op het bouwen van woningen.

#### Omgevingsvisie

Binnen de Omgevingsvisie van Goirle zijn een aantal verschillende landschapsdeelgebieden aangewezen. Binnen deze landschapsdeelgebieden wordt aangegeven of er wel of geen zonneparken mogelijk zijn:

1. Buitengebied-West
  - a. Grootschalige initiatieven voor grondgebonden zonnenvelden op primair agrarisch grond zijn niet gewenst. Hierbij wordt een uitzondering gemaakt voor het gebied rond de waterzuivering.
  - b. Er zijn voor duurzame energieopwekking kleinschalige initiatieven mogelijk, echter kan dit niet op agrarische grond.
2. Buitengebied Midden
  - a. Voor nieuwe zonnenvelden wordt geen ruimte geboden in dit deelgebied.
3. Buitengebied Oost
  - a. Grootschalige initiatieven enkel in Energiehub de Baars.
  - b. Kleinschalige zonneparken < 1,5 hectare voor eigengebruik mogelijk.
4. A58-Zone
  - a. Er wordt ruimte geboden voor grootschalige energieopwekking in het kader van de energietransitie (onder andere langs de A58).

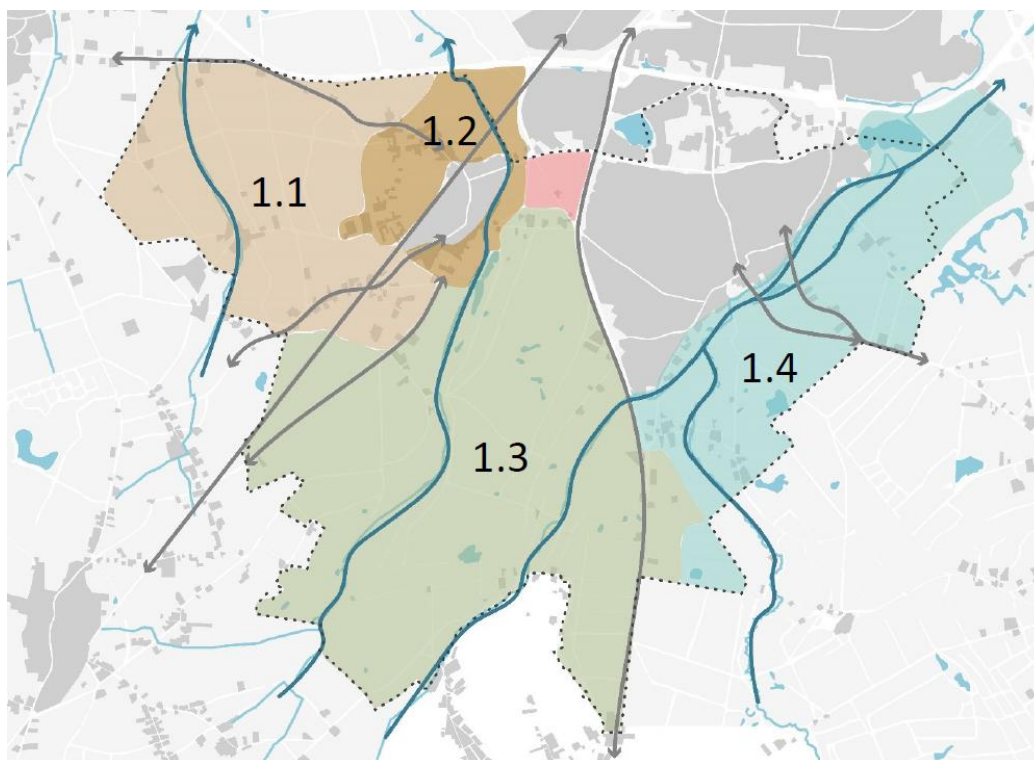
Hieruit blijkt dat er niet op alle locaties tegen stedelijk gebied aan planologische medewerking verleend kan worden aan zonneparken. De verschillende deelgebieden zijn te vinden in Figuur 6 en Bijlage F.



Figuur 6: Deelgebieden buitengebied. Bron: Omgevingsvisie Gemeente Goirle, zie Bijlage F voor elk deelgebied.

### Toetsingscriteria voor Locaties Zonneparken Goirle

Grootschalige zonneparken worden binnen de *Toetsingscriteria voor locaties Zonneparken Goirle* gedefinieerd als een plangebied groter dan 1,5 hectare zonnepanelen.



Figuur 7: Deelgebieden Landschapsbeleidsplan Goirle. Bron: Gemeente Goirle

De Toetsingscriteria wijst verschillende deelgebieden aan op pagina 9:

#### 1.1 West: Rielse heideontginningen en beekdal Hultensche Ley

*Op dit moment is, op basis van ons huidige beleid, dit gebied niet geschikt vanwege de grootschalige agrarische functie en voedselproductie. Eventuele toekomstige beleidswijziging moet plaatsvinden in het kader van de omgevingsvisie.*

#### 1.2 Noord: Esdek en beemden van Riel

- panelenveld totaal max.20 ha, waarvan max. 6 ha aaneengesloten.
- Hoogte max. 1,5m.

#### 1.3 Midden: Ley, Regte Heijde, Katsbogte

*NNB Regte Heide en beekdalen zijn uitgesloten. Beekdalflanken kleinschalig inpasbaar*

- Panelenveld totaal max. 6 ha, waarbij max. 2 ha aaneengesloten.
- Hoogte n.v.t.

#### 1.4 Oost: beekdallandschap van Oude en Nieuwe Ley

*Beekdalen en NNB gebieden zijn uitgesloten. Beekdalflanken en coulisselandschap kleinschalig inpasbaar:*

- Panelenveld totaal max. 6 ha, waarvan max. 2 ha aaneengesloten.



- Hoogte in beekdalflanken en open water max. 1,5m.

- Hoogte in coulissen n.v.t.

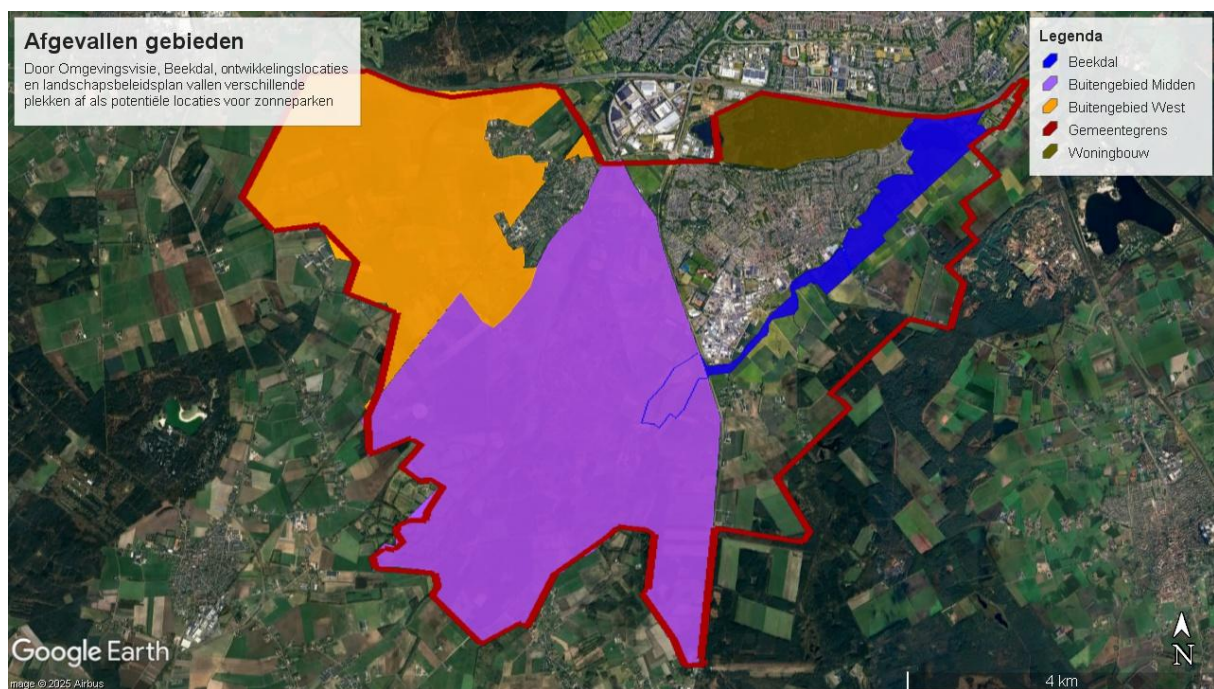
#### Interim omgevingsverordening Noord-Brabant

Binnen de IOV Noord-Brabant vallen een groot aantal gebieden in het buitengebied af voor mogelijke zonneparken. Deze gebieden zijn bijvoorbeeld aangewezen als Natura 2000 gebied of binnen het Natuur Netwerk Brabant als ecologische verbindingzones. Deze gebieden zijn in de voorgaande beleidstukken ook uitgesloten voor zonneparken.

Tevens zijn gebieden minder geschikt voor mogelijke zonneparken doordat deze gebieden aangewezen zijn ter bescherming van de Cultuurhistorische waarde of als aardkundig waardevol gebied. Zonnepark Beeksedijk valt binnen de IOV niet binnen een van deze afwijzende of minder geschikte gebieden.

#### Afgevallen delen buitengebied op basis van beleid

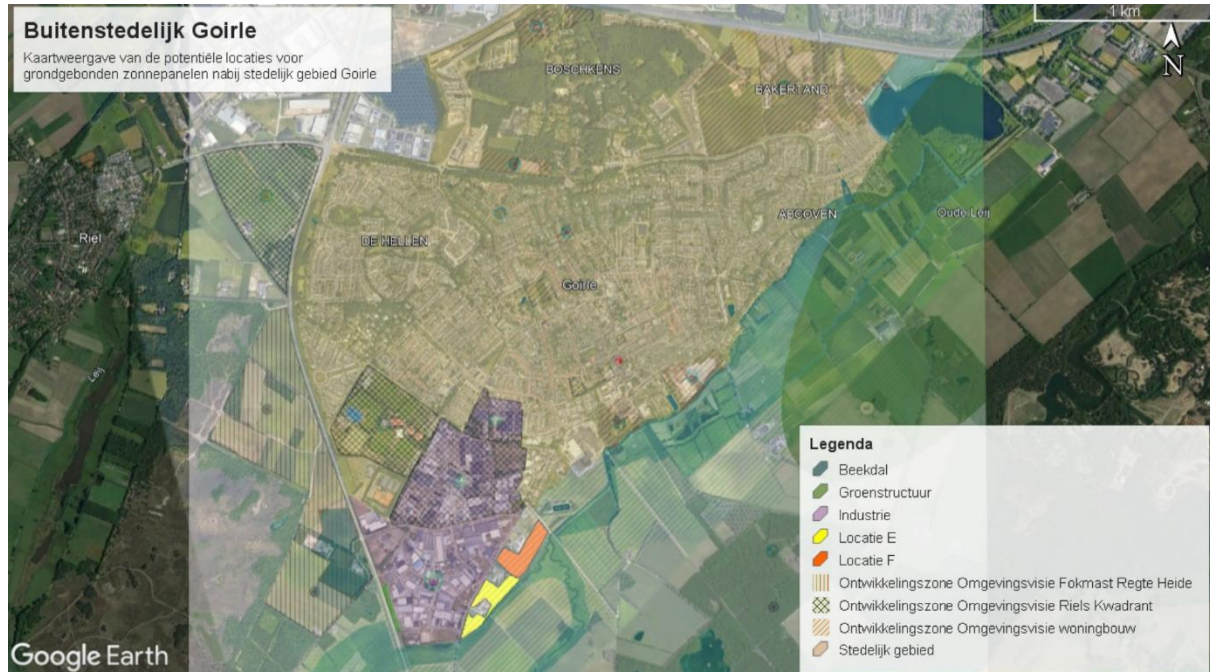
De bovengenoemde belemmeringen uit de verschillende beleidsstukken en de Omgevingsvisie leiden tot veel locaties die afvallen voor buitenstedelijke grondgebonden zonnepanelen. Deze locaties zijn voor het overzicht weergegeven in Figuur 8 en Bijlage H. Een aantal buitenstedelijke locaties blijven nog over, zoals het gebied ten noorden van stedelijk gebied Riel, de driehoek tussen Goirle en Riel (Riels Kwadrant), en ten zuidoosten van stedelijk gebied Goirle. Deze locaties worden verder toegelicht in de volgende paragrafen.



*Figuur 8: Afgevallen locaties voor grondgebonden zonnepanelen in buitenstedelijk Goirle en Riel. Bron: Google Earth Pro, TPSolar*

## Kaartmateriaal

Figuur 9 en Figuur 10 tonen kaartmateriaal ter ondersteuning van dit onderzoek. Voor beide kernen is er een kaart met de nabije potentiële locaties. Kaartmateriaal met hogere kwaliteit is te vinden in Bijlage C en Bijlage D.



Figuur 9: Buitenstedelijke locaties nabij Goirle. Bron: Omgevingsvisie Goirle, TPSolar, en Google Earth Pro.



Figuur 10: Buitenstedelijke locaties nabij Riel. Bron: Omgevingsvisie Goirle, TPSolar, en Google Earth Pro.



### Potentie Trede 3: nabij stedelijk gebied

In Tabel 3 is een overzicht te vinden van de Trede 3 locaties rondom Goirle en Riel, met per locatie de potentie aan hectare voor een zonnepark.

Ten noorden van Riel, rondom de RWZI (Locatie D in Figuur 10), is ruimte voor een zonnepark aansluitend op stedelijk gebied. Deze ruimte is door de REKS gemaximaliseerd op 8 hectare effectief zonnepark. Voor deze locatie is door Energie Coöperatie Duurzaam Riel Goirle een initiatief opgestart. Verder zijn er rond Riel geen mogelijkheden voor grondgebonden zonnepanelen, omdat volgens de Omgevingsvisie deze gebieden liggen in Buitengebied West en Buitengebied Midden. In deze gebieden worden, behalve locatie D: RWZI, geen zonneparken toegestaan.

Nabij de Poppelsweg te Goirle zijn een aantal agrarische percelen die zich tegen stedelijk gebied aan bevinden. Deze worden aan de andere kant begrensd door het beekdal en de ecologische verbindingszone. Omdat deze percelen in Buitengebied Oost liggen en zich niet bevinden in een energiehub mogen hier geen grootschalige zonneparken gerealiseerd worden. Kleinschalige zonneparken van maximaal 1,5 hectare zouden hier wel passen (Locatie E en Locatie F in Figuur 9). De percelen hebben gezamenlijk een bruikbaar oppervlakte van circa 6 hectare. Hier zouden met inpassing en ruimte tussen de verschillende parken maximaal twee kleinschalige zonneparken van maximaal 1,5 hectare effectief zonnepark kunnen komen.

De westkant van Goirle wordt ingesloten door Buitengebied Midden, zie Figuur 8. Hier zijn geen zonneparken toegestaan, waardoor o.a. ontwikkelingsgebied Fokmast Regte Heide afvalt als mogelijke locatie voor een zonnepark (Figuur 8 en 10).

Daarnaast zorgen woningbouw ontwikkelingslocaties rondom Goirle en Riel ervoor dat daar geen grootschalige zonneparken nabij stedelijk gebied passen. Hierbij kan gedacht worden aan de woningbouwlocaties Bakertand, Zuidrand Van Besouw, Land van Anna en Boschkens rondom Goirle, en Riel-Noord, Riel-Zuid en Spaanse Hoek rondom Riel.

In het Riels Kwadrant spelen momenteel meerdere herontwikkelingsplannen. De Omgevingsvisie geeft hier verschillende potenties voor bestemmingen in de *Schuifruimte verstedelijking/sportvoorzieningen i.c.m. klimaatadaptatie, ecologie en landschap*. Recent is het Riels Kwadrant door de raad afgewezen als mogelijke nieuwe locatie voor het verplaatsen van de sportparken van Goirle en Riel. Op basis van de omgevingsvisie, waarin het Riels Kwadrant in Zone A 58 ligt, kan de locatie gebruikt worden voor een zonnepark.

Binnen de REKS 1.0 is afgesproken dat er op drie locaties in het buitengebied van Goirle nog zonneparken gerealiseerd mogen worden als zijnde lopende initiatieven en binnen de verschillende energiehub. Het Riels Kwadrant bevindt zich niet binnen een van deze locaties waar volgens de REKS zonneparken mogen komen. De REKS staat deze locatie dan ook niet toe. Daarnaast valt het Riels Kwadrant als potentiële locatie volgens de

zonneladders van de REKS lager uit dan Zonnepark Beeksedijk welke binnen Energiehub de Baars valt. Daarnaast is het Riels Kwadrant niet meegenomen binnen het Toetsingscriteria voor Locaties Zonneparken Goirle.

Tabel 3 geeft een overzicht van de perceelnummers, locaties en ruimtebeslag van de potentiële buitenstedelijke locaties nabij Goirle en Riel. De totale oppervlakte van de potentiële locaties in Trede 3 is 11 hectare.

*Tabel 3: Potentiële locaties nabij stedelijk gebied aan Goirle en Riel*

Locatie	Perceelnummers	Ruimte effectief Zonnepark hectare
Locatie D Riel- Bels Lijntje / Zandeinde / RWZI	Goirle K 86, K 769, K 791, K 1079, K 1111, F 1444	8
Locatie E Goirle - Poppelseweg	Goirle D 2457	1,5
Locatie F Goirle - Poppelseweg	Goirle D 2381, D 2550, D 2745	1,5
Totaal nabij stedelijk potentieel gebied	-	11

## Conclusie ZWG

De gemeenteraad heeft in de ZWG een uitvraag gedaan voor 40 hectare zonneparken in Goirle. Dit is de restopgave voor de verduurzaming van de energievoorziening van Goirle waarvan de potentie voor zon op dak en windmolens is afgetrokken. Voor de restopgave geldt een voorkeur voor binnenstedelijke en nabij stedelijk gebied boven grondgebonden zonnepanelen in het buitengebied.

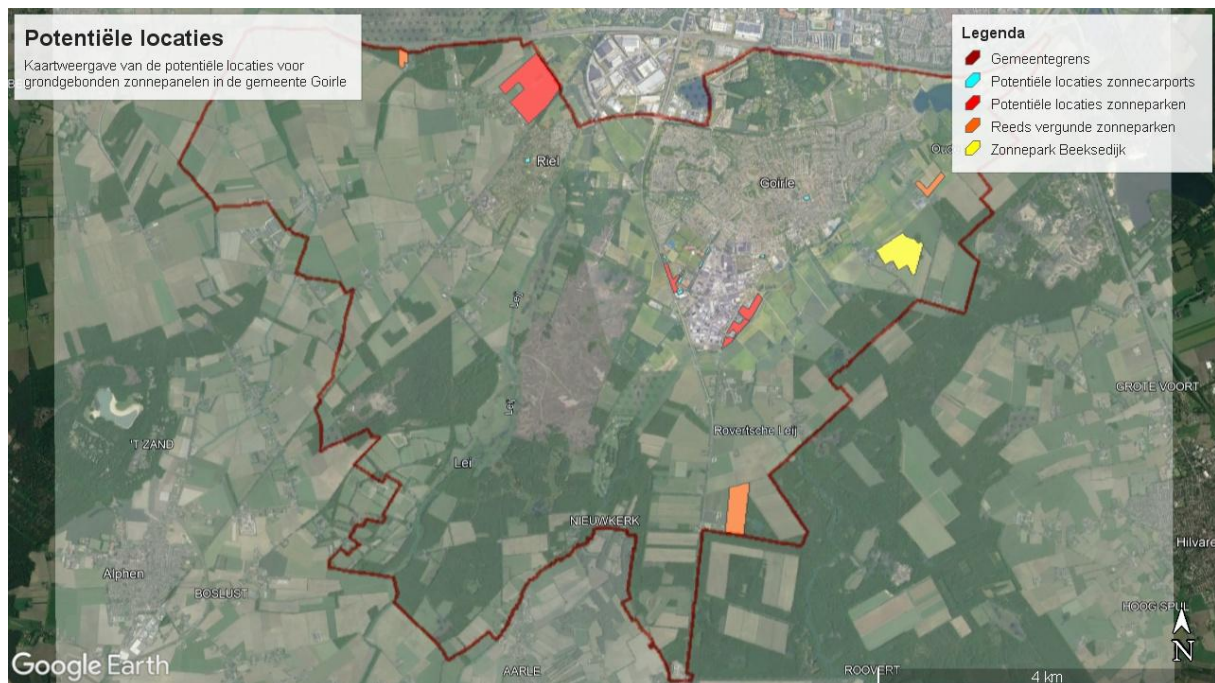
Binnenstedelijk kunnen 7 grootschalige parkeerplaatsen worden overdekt met zonnepanelen. Dit levert 1,25 hectare aan effectief zonnepark op. Daarnaast kan er rondom de Thermen en Sportpark van den Wildenberg mogelijk een zonnepark gerealiseerd worden van maximaal 1,35 hectare aan effectief zonnepark. Andere binnenstedelijke locaties hebben belemmerende bestemmingen zoals groen of belemmerende toekomstige bestemmingen door de ontwikkeling van een woonwijk of bedrijfshal.

Nabij stedelijk gebied zijn in Goirle en Riel twee locaties aan te wijzen waar mogelijk zonneparken zouden kunnen komen. Deze locaties hebben totaal een oppervlakte van 11 hectare. Hiervan kan effectief 8 hectare nabij de rioolwaterzuivering van Riel gerealiseerd worden en twee kleinere initiatieven in Goirle Poppelseweg nabij bedrijventerrein Tijvoort van beide maximaal 1,5 hectare.



Dit levert een totaal op van 13,6 hectare aan effectief zonnepark in lagere treden van de Zonneladder. De reeds vergunde projecten in Goirle en Riel leveren gezamenlijk 8,7 hectare effectief zonnepark op. In totaal leveren de lagere treden van de Zonneladder en de reeds vergunde zonneparken een mogelijke bijdrage van 22,3 hectare aan de gemeentelijke doelstellingen (Zie Figuur 11 voor alle potentiële locaties). Waarbij een kanttekening geplaatst dient te worden dat deze locaties deels nog wel ontwikkeld en gebouwd dienen te worden.

Er blijft dus een restopgave van 17,7 hectare over van de uitvraag van 40 hectare zonneparken. Zonnepark Beeksedijk mag dus volgens de ZWG zonneladder gerealiseerd worden in de laagste trede en zal 6 hectare effectief zonnepark bijdragen aan de gemeentelijke doelstellingen.



*Figuur 11: Kaartweergave van de potentiële locaties voor grondgebonden zonnepanelen en zonnecarports in de gemeente Goirle. Bron: Omgevingsvisie Goirle, TPSolar, en Google Earth Pro.*

## Analyse Zonneladder IOV

In de IOV is een zonneladder opgenomen met 4 treden. Al deze treden moeten eerst doorlopen worden voordat zonneparken buitenstedelijk gebied vergund mogen worden. Een zonnepark is noodzakelijk als in onvoldoende mate voorzien kan worden in de behoefte voor duurzame energie:

**Trede 1:** door de ontwikkeling van andere vormen van duurzame energie;

**Trede 2:** binnen Stedelijk gebied;

**Trede 3:** door meervoudig ruimtegebruik in Landelijk gebied of binnen bestaand ruimtebeslag op bouwpercelen; en

**Trede 4:** op gronden aansluitend op Stedelijk gebied.

### *Trede 1: Door ontwikkeling van andere vormen van duurzame energie*

In de ZWG geeft de gemeente aan dat er voor 2050 twee clusters aan windmolens nodig zijn. Echter zullen deze twee clusters volgens de ZWG niet genoeg duurzame energie opwekken om gemeente Goirle energieneutraal te maken. De ZWG stelt het volgende:

*Uitgaande van 2 clusters windturbines en van zonnepanelen op alle geschikte daken, dan is er nog ruim 40 hectare aan zonneweide nodig in 2050 om alle elektriciteit duurzaam op te kunnen wekken.*

Er is dus gekeken naar andere vormen van duurzame opwek, namelijk windmolens en zonnepanelen op daken. De opgave volstaat niet met enkel windmolens en zon-op-dak. Hierdoor zijn er ook zonneparken nodig. *Trede 1: door de ontwikkeling van andere vormen van duurzame energie* van de IOV is door gemeente Goirle correct doorlopen.

### *Trede 2: Zonnepanelen binnen Stedelijk gebied*

Trede 2 van de IOV Zonneladder komt overeen met Trede 2 van de ZWG Zonneladder. Voor deze trede wordt verwezen naar de analyse van Trede 2 van de ZWG Zonneladder (start pagina 11 in dit document). Concluderend is er ruimte voor 2,6 hectare aan effectief zonnepark binnen de stedelijk gebieden van Goirle en Riel (Tabel 2).

### *Trede 3: Meervoudig ruimtegebruik in Landelijk gebied of binnen bestaand ruimtebeslag op bouwpercelen*

De mogelijkheden binnen bestaand ruimtebeslag op bouwpercelen komen overeen met Trede 1 en 2 van de gemeentelijk Zonneladder. Voor deze trede wordt verwezen naar de analyse van Trede 1 en 2 van de Zonneladder ZWG.

Meervoudig ruimtegebruik in Landelijk gebied wordt in de toelichting op de (Interim) Omgevingsverordening verder beschreven als mogelijkheden in wegbermen, langs

spoorlijnen, op water, op stortplaatsen, grond- en slibdepots, op vloeivelden en RWZI-terreinen.

### Wegbermen

In Goirle is één N-weg, de N-630 ook wel bekend als de Turnhoutsebaan. In de wegbermen langs deze N-weg staan vanaf de snelwegafrit tot het bedrijventerrein Tijvoort bomen. Deze wegbermen zijn dus ongeschikt als locatie voor zonnepanelen. Vanaf de Tijvoortseweg tot de rotonde bij de Poppelseweg staan geen bomen. Deze stroken zijn mogelijk geschikt. Vanaf de rotonde bij de Poppelseweg tot België staan wederom bomen in de berm en is dit dus niet geschikt voor het plaatsen van zonnepanelen.

De bermen tussen de Tijvoortseweg en de Poppelseweg zijn circa 9 meter breed. Autowegen waar 80 km/u gereden mag worden, zoals de N-630, hebben een minimale obstakel vrije zone van 6 meter breed<sup>8</sup>. De resterende 3 meter zou theoretisch gebruikt kunnen worden voor het plaatsen van zonnepanelen. Echter is 3 meter niet afdoende om een tafel met zonnepalen te plaatsen. De wegbermen van de N-630 zijn niet geschikt voor het plaatsen van zonnepanelen.

### Spoorlijnen

Op de Spoorkaart Nederland van ProRail is te zien dat er geen spoorlijnen aanwezig zijn binnen de gemeente grenzen van Goirle.

### Water

De waterlichamen in gemeente Goirle bevinden zich binnen het beekdal of in gebieden met een natuurbestemming en zijn daarom ongeschikt voor de plaatsing van zonnepanelen.

### Stortplaatsen

Binnen de gemeente Goirle zijn verschillende voormalige stortplaatsen te vinden. Het grootste deel hiervan heeft inmiddels een bos- of natuurbestemming gekregen. Op andere locaties zijn bedrijfsgebouwen geplaatst. De overige locaties zijn in gebruik als landbouwgrond. Tevens vallen er een aantal in beekdal gebied waar geen zonneparken zijn toegestaan. De stortplaats aan de Asvoorstedijk/Rielslaag zou potentieel mogelijk geschikt zijn voor het aanleggen van een zonnepark. Echter ligt deze locatie volgens de omgevingsvisie Goirle in Buitengebied Midden, waar geen ruimte is voor zonneparken. Stortplaatsen in de gemeente Goirle zijn dus ongeschikt voor de plaatsing van zonnepanelen.

### Grond- en slibdepots

In de gemeente Goirle zijn geen grond- of slibdepots aanwezig.

---

<sup>8</sup> Veilige bermen SWOV-factsheet, februari 2023

### Vloevelden en RWZI-terreinen

Er zijn geen vloevelden in gemeente Goirle, wel is er één RWZI terrein. Dit terrein is al opgenomen als mogelijke locatie van 8 hectare in Trede 3 van de ZWG (vanaf pagina 14 in dit document).

### *Trede 4: Gronden aansluitend op Stedelijk gebied*

Trede 4 van de provinciale Zonneladder komt overeen met Trede 3 van de ZWG Zonneladder. Voor deze trede wordt verwezen naar de analyse van Trede 3 van de ZWG Zonneladder. Concluderend is er ruimte voor 11 hectare aan mogelijk effectief zonnepark aansluitend op stedelijk gebied gevonden in Goirle en Riel.

### *Conclusie IOV*

Het doorlopen van de 4 treden van de Zonneladder van de IOV levert in totaal 13,6 hectare aan effectief te realiseren zonnepark op. Met de reeds vergunde projecten komt daar effectief 8,7 hectare bij. In totaal zorgt dit voor een mogelijke bijdrage van 22,3 hectare aan de doelstelling van gemeente Goirle (zie Figuur 11 voor alle potentiële locaties). Deze locaties dienen nog wel ontwikkeld en gebouwd te worden.

Er blijft dus een restopgave van 17,7 hectare over van de uitvraag van 40 hectare zonneparken vanuit de ZWG. Zonnepark Beeksedijk mag dus volgens de IOV zonneladder gerealiseerd worden in het buitengebied en zal 6 hectare effectief zonnepark bijdragen aan de gemeentelijke doelstellingen.

## Potentiële locaties: geschiktheid TPSolar

Uit de analyse is gebleken dat er zowel binnenstedelijk als buitenstedelijk een aantal locaties zijn aan te wijzen waarop basis van de huidige beleidsstukken van gemeente Goirle, de REKS en provincie Noord-Brabant mogelijk een zonnepark ontwikkeld kan worden (Tabel 4).

TPSolar heeft geen van deze locaties gezien als potentiële locatie. Vanwege de onderstaande redenen:

1. Er is geen beleidskader voor zonnecarports, dit is geen onderdeel van de beleidsstukken van gemeente Goirle op het gebied van duurzame energie. Het is voor initiatiefnemers dan ook niet aannemelijk om tijd en geld te investeren in projecten voor zonnecarports in deze gemeente. Tevens ontwikkelt TPSolar geen zonnecarports. Dit is een nichemarkt waar TPSolar niet actief in is.
2. De zonneparken tot 1,5 hectare voldoen niet aan de voorwaarde gesteld door de raad en het college in de ZWG en de Toetsingscriteria. Hiervoor gelden afwijkende regels waarbij de initiatieven kleinschalige lokale initiatieven dienen te zijn. TPSolar is een landelijk opererende organisatie die geen zonneparken kleiner dan 6 hectare ontwikkelt. De mogelijke locaties C, E en F voor zonneparken in en nabij stedelijk gebied zijn te klein voor onze ontwikkelstrategie en wij zijn als organisatie te groot om onder deze voorwaarde initiatieven in te kunnen dienen.
3. Voor de locatie D: RWZI is door Energie Coöperatie Duurzaam Riel en Goirle een zonnepark initiatief gestart. Hier is dan ook geen ruimte voor een ander initiatief van TPSolar op dezelfde locatie.

Tabel 4: Totaal binnen en buitenstedelijke potentie Goirle

Locatie	Perceelnummers	Ruimte effectief Zonnepark hectare
Parkeerplaatsen Goirle en Riel	Goirle B 6854, B 7088, D 2582, D 2605, D 2580, D 1599, F 231	1,25
Locatie C: Thermen – Sportpark van den Wildenburg	Goirle D 1732, D 2741	1,35
Locatie D Riel- Bels Lijntje / Zandeinde / RWZI	Goirle K 86, K 769, K 791, K 1079, K 1111, F 1444	8
Locatie E Goirle - Poppelseweg	Goirle D 2457	1,5
Locatie F Goirle - Poppelseweg	Goirle D 2381, D 2550, D 2745	1,5
Totaal potentieel Zonnepark	-	13,6

## Conclusie

De Afdeling Bestuursrechtspraak van de Raad van State heeft in 2023 punt 14 van het beroep gegrond verklaard. De toelichting is dat het college de toets aan de zonneladder van de IOV niet correct heeft doorlopen, waardoor er onvoldoende gemotiveerd is waarom een zonnepark op deze locatie is toegestaan. De locatie komt namelijk op de laatste plaats van de voorkeursvolgorde.

Om deze reden is de voorliggende Motivering Zonneladder Zonnepark Beeksedijk uitgevoerd. Binnen de verschillende beleidsregels van gemeente Goirle, regio Hart van Brabant en provincie Noord-Brabant, liggen 4 Zonneladders. Deze 4 Zonneladders zijn in deze motivering getoetst.

Zonnepark Beeksedijk valt binnen de zonneladders van de REKS in de hoogste *Trede 1: altijd* en de Toetsingscriteria in de *Trede 3: ja, mits goed ingepast*. Vanwege de ligging van Zonnepark Beeksedijk binnen de Energiehub de Baars. Aan deze zonneladders wordt dan ook voldaan.

De lagere treden van de Zonneladders IOV en de ZWG en de reeds vergunde projecten leveren 22,3 hectare aan potentiële locaties voor grondgebonden zonnepanelen op. Dit wordt onderverdeeld in:

- Reeds vergunde zonneparken: 8,7 hectare
- Binnenstedelijke potentiële locaties: 2,6 hectare
- Buitenstedelijke potentiële locaties: 11 hectare

Naast gebouw gebonden zonnepanelen en windmolens, is er volgens de ZWG nog een noodzaak aan 40 hectare grondgebonden zonnepanelen om de gemeentelijke doelstellingen van Goirle te behalen. Hierdoor is er nog restopgave van 17,7 hectare effectief zonnepark in het buitengebied van Goirle, na aftrek van de reeds vergunde projecten en het doorlopen van de zonneladders. Zonnepark Beeksedijk zal effectief 6 hectare zonnepanelen beslaan. Hierdoor past Zonnepark Beeksedijk binnen de gestelde zonneladders en mag deze locatie in het buitengebied van Goirle gerealiseerd worden.

## Bijlagen

Bijlage A: Kaartweergave Goirle binnenstedelijke locaties

Bijlage B: Kaartweergave Riel binnenstedelijke locaties

Bijlage C: Kaartweergave Goirle buitenstedelijke locaties

Bijlage D: Kaartweergave Riel buitenstedelijke locaties

Bijlage E: Kaartweergave alle potentiële locaties gemeente Goirle

Bijlage F: Deelgebieden buitengebied gemeente Goirle Omgevingsvisie

Bijlage G: Vergunningsaanvraag – Goirle D2417

Bijlage H: Kaartweergave afgevalen gebieden



## Bijlage A - Goirle binnenstedelijk

Kaartweergave van de potentiële locaties voor grondgebonden zonnepanelen binnen stedelijk gebied Goirle





## Bijlage B - Riel binnenstedelijk

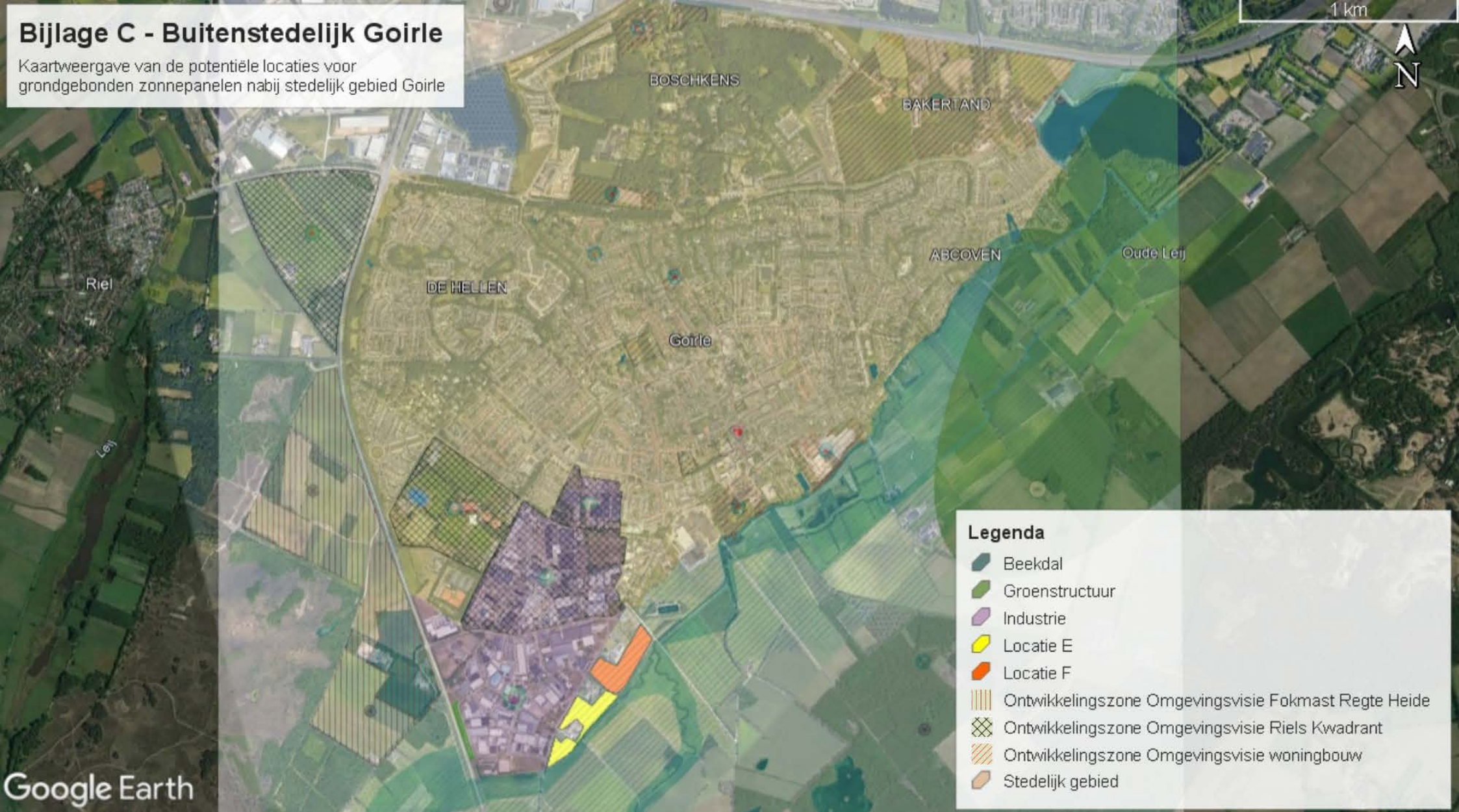
Kaartweergave van de potentiële locaties voor grondgebonden zonnepanelen binnen stedelijk gebied Riel





## Bijlage C - Buitenstedelijk Goirle

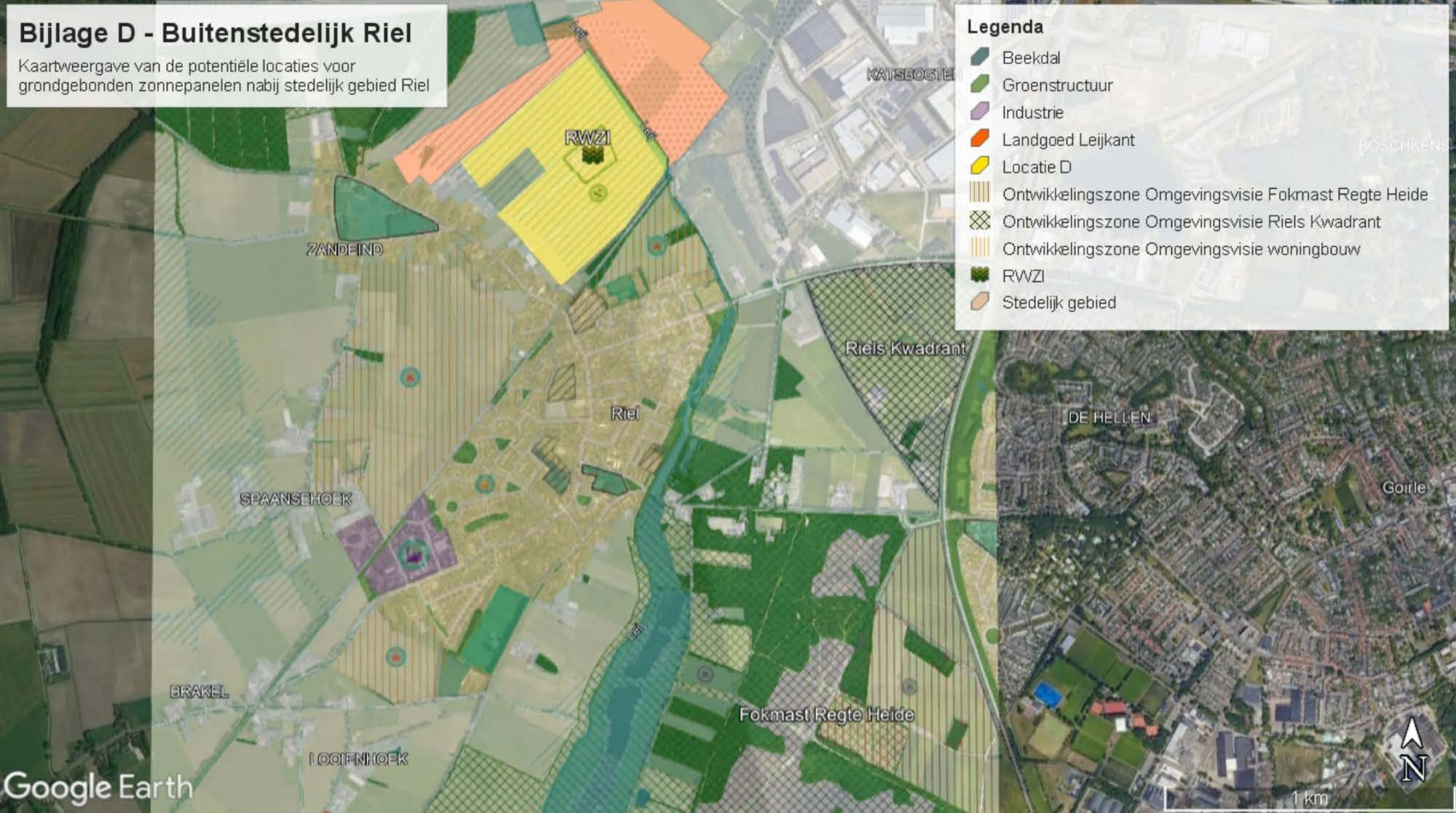
Kaartweergave van de potentiële locaties voor  
grondgebonden zonnepanelen nabij stedelijk gebied Goirle





## Bijlage D - Buitenstedelijk Riel

Kaartweergave van de potentiële locaties voor  
grondgebonden zonnepanelen nabij stedelijk gebied Riel



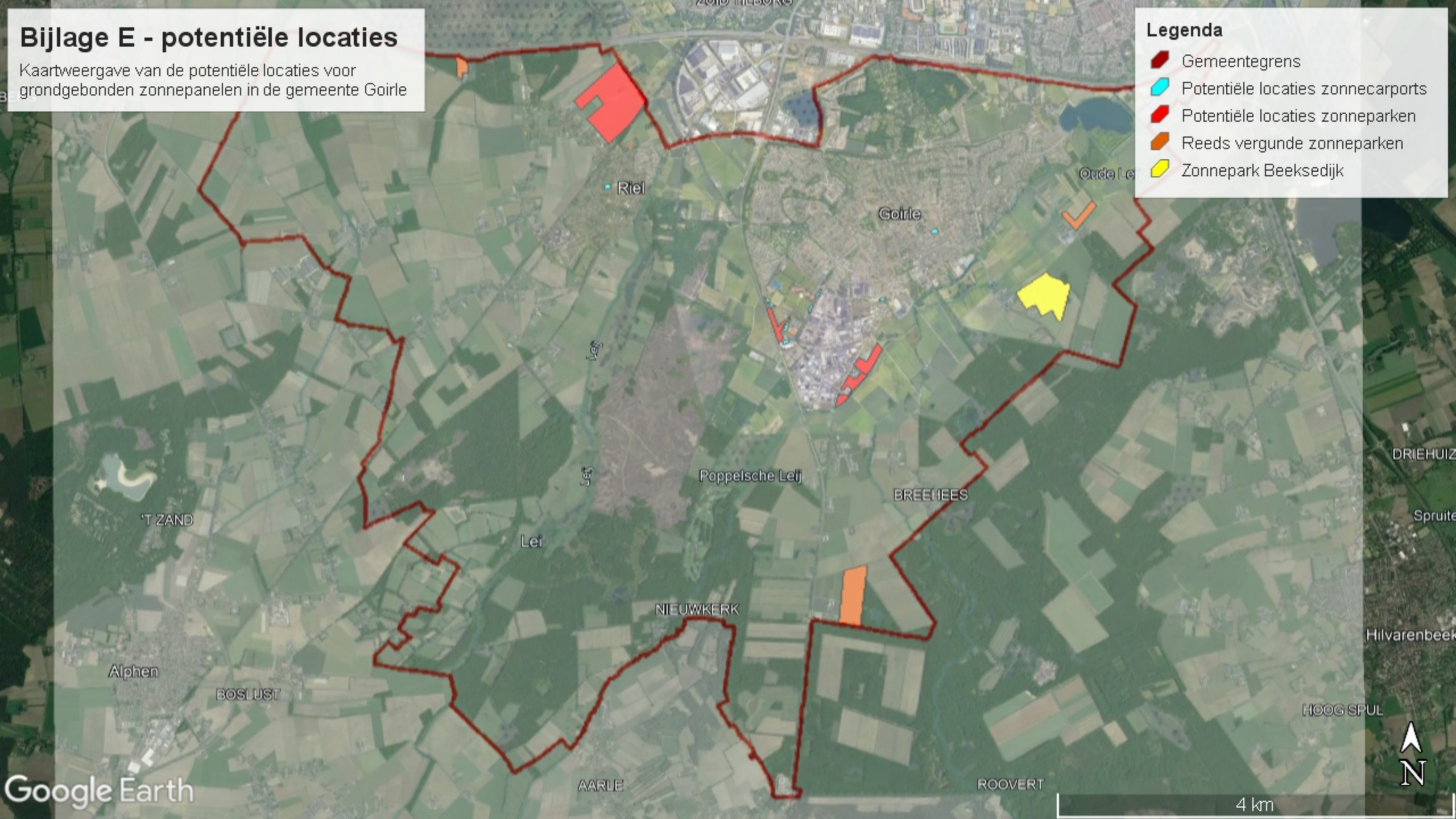


## Bijlage E - potentiële locaties

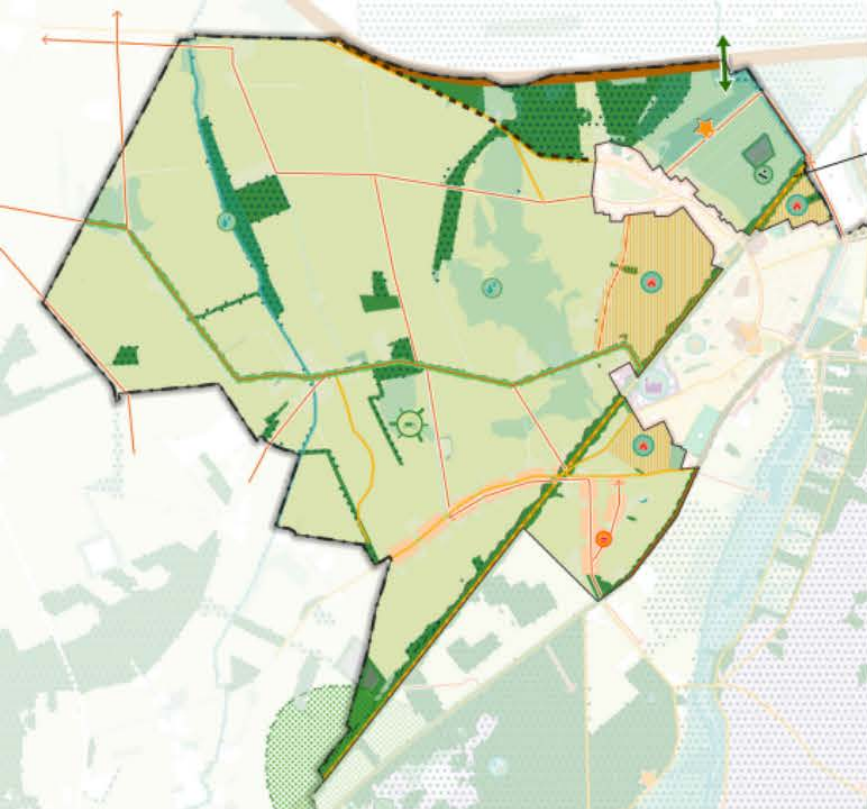
Kaartweergave van de potentiële locaties voor grondgebonden zonnepanelen in de gemeente Goirle

### Legenda

- Gemeentegrens
- Potentiële locaties zonnecarports
- Potentiële locaties zonneparken
- Reeds vergunde zonneparken
- Zonnepark Beeksedijk

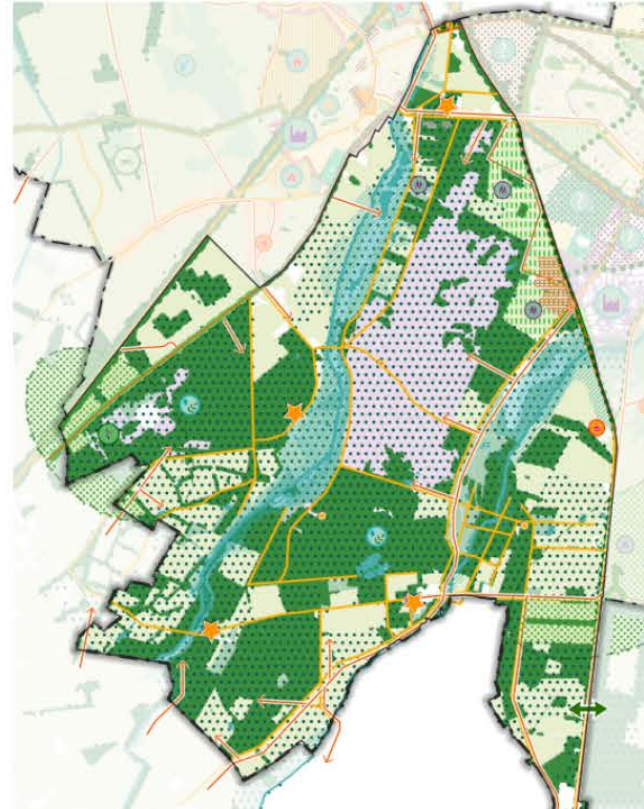






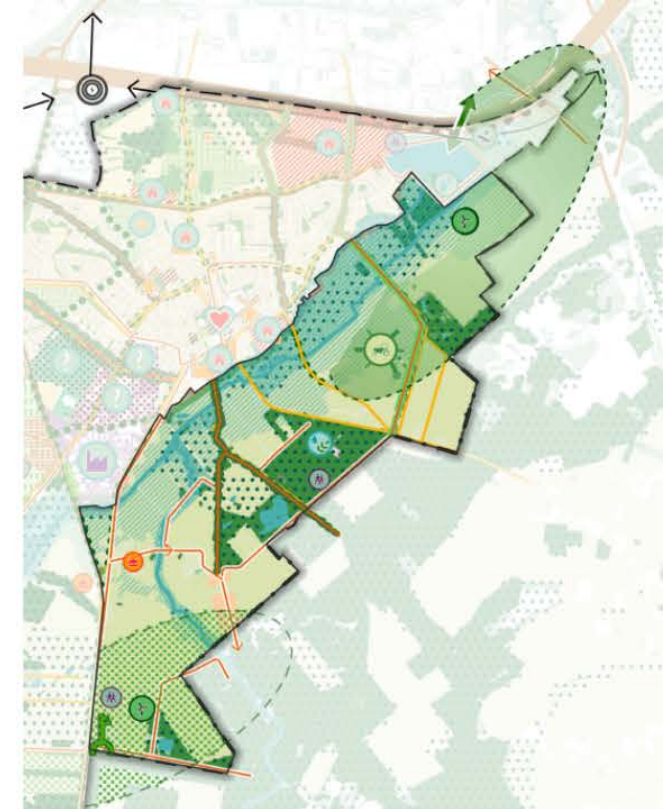
### Buitengebied West

*Alleen zonnepark rondom RWZI mogelijk*



### Buitengebied Midden

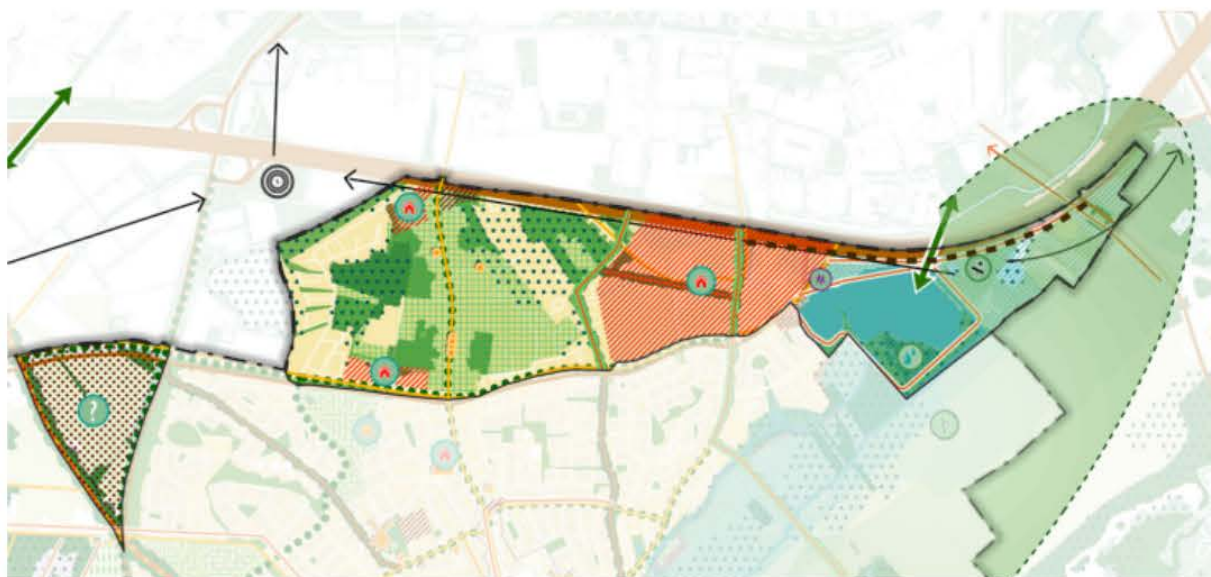
*Geen zonneparken mogelijk*



### Buitengebied Oost

*Grootschalige zonneparken enkel binnen  
Energiehub de Baars*

## BIJLAGE F



### A58-zone

*Er wordt ruimte geboden voor grootschalige energieprojecten*

### **Aanvraag om omgevingsvergunning kadastraal gemeente Goirle sectie D nummer 2417**

Het realiseren van bedrijfsruimte kadastraal gemeente Goirle sectie D nummer 2417 (ontvangen 29-11-2022).

Het college maakt bekend dat bovenstaande aanvraag om omgevingsvergunning is ontvangen. De aanvraag is in te zien bij team Leefomgeving en economie. Bezwaren kunt u pas indienen nadat de omgevingsvergunning is verleend en is toegezonden aan de aanvrager.



## Publicatie verlenging

### Verlengen beslistermijn aanvraag omgevingsvergunning

Het college van Burgemeester en Wethouders heeft besloten de beslistermijn voor de vergunningaanvraag voor het bouwen van een bedrijfshal op het adres **Edisonstraat ong. te Goirle (kadastraal bekend, sectie D nummer 2417)** met zes weken te verlengen. Het voornoemde besluit is op 14 februari 2023 verzonden aan de aanvrager.



## Bijlage H - afgevallen locties

Kaartweergave van -door Omgevingsvisie, Beekdal, ontwikkelingslocaties en landschapsbeleidsplan- afgevallen plekken als potentiële locatie voor zonneparken

### Legenda

- Beekdal
- Buitengebied Midden
- Buitengebied West
- Gemeentegrens
- Woningbouw