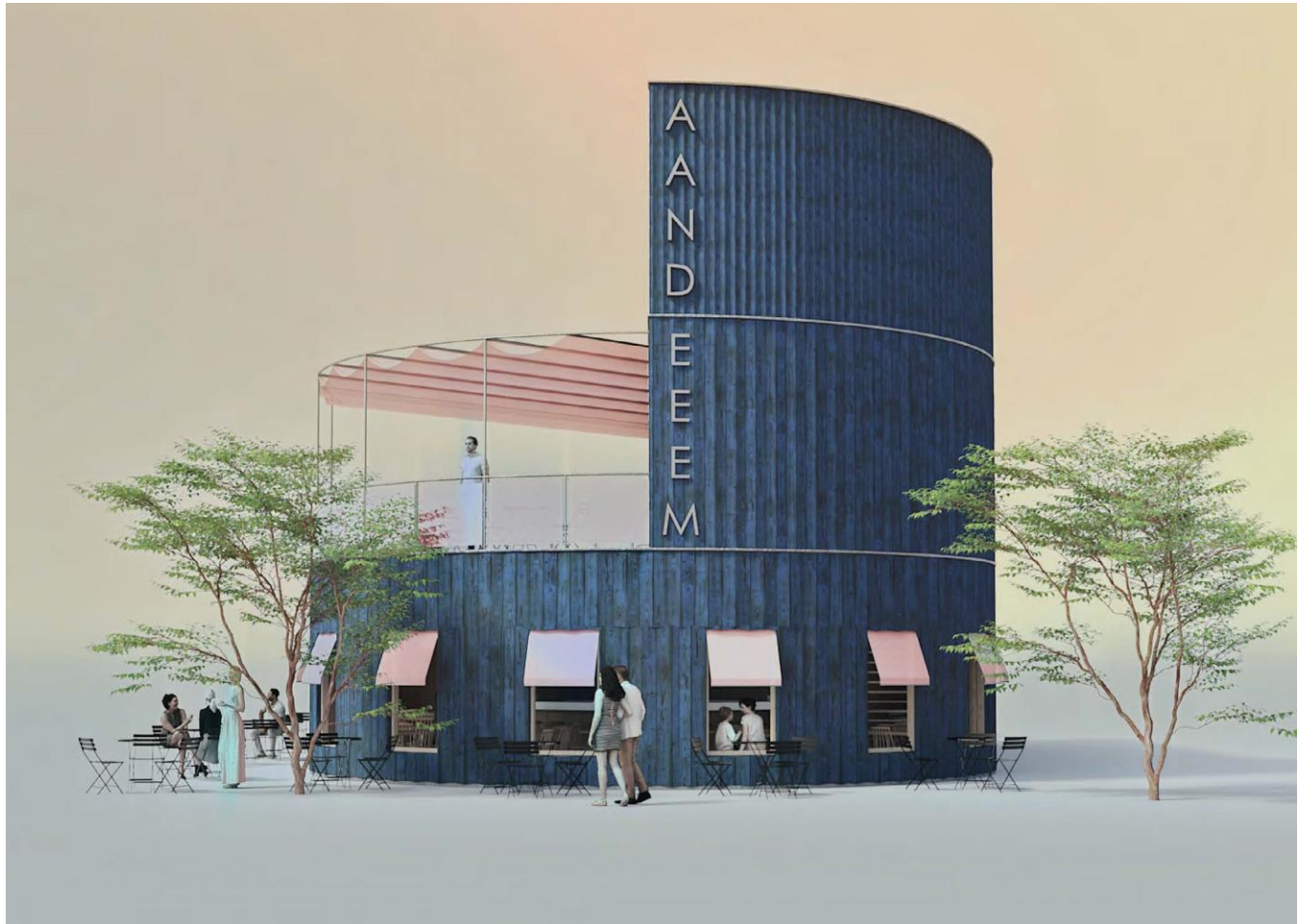


# Bouwbesluittoetsing

Paviljoen aan de Eem, Grote Koppel 17A te Amersfoort



Datum: 12-12-2023

## **Inleiding**

Betreft de aanvraag omgevingsvergunning voor de activiteit bouwen van het bouwplan Paviljoen aan de Eem, Grote Koppel 17A te Amersfoort,

Betreft een nieuw gebouw met de functie horeca.

Toetsing gebaseerd op het Bouwbesluit 2012,

## **Uitgangspunten**

Voor de berekening is uitgegaan van de onderstaande gebruiksfuncties :

- Bijeenkomstfunctie (horeca):
  - Voor alcoholgebruik

## **1 Bouwbesluit**

Zoals uit dit rapport en de bijgevoegde stukken blijkt, voldoet het bouwwerk aan de eisen van het Bouwbesluit,

## Hoofdstuk 2. Veiligheid

### Constructief

Met betrekking tot de constructieve gegevens verwijzen wij naar de rapportage van Snetselaar (zie bijlagen).

De brandwerendheid van de hoofddraagconstructie heeft geen eis, hoogste vloer van het verblijfsgebied ligt op 3,45 meter (<5m.)

### Trappen, hellingbanen en vloerafscheidingen Nieuwbouw

Verschillen in hoogte groter dan 0,21 m worden overbrugd door een trap of een hellingbaan. In het huidige plan is ervoor gekozen om de overbrugging te maken via een trap.

De trappen binnen voldoen aan tabel 2.33.

De trap is 1,2 meter breed

De hoogte is 3450 mm en er zijn 19 optreden. De hoogte van de optrede is 181,6mm. De aantrede is 0,23 m.

De minimale vrije hoogte boven de trap is 2,3 m.

In de tekeningen is het principe van de vloerafscheiding aangegeven.

Bij het dakterras wordt een balustrade met een hoogte van ca. 1,1 meter voorzien, de invulling is staaldraad. Zie ook detailboek, detail 13.

### Afdeling 2.15 Inbraakwerendheid

De kozijnen die volgens NEN 5087 bereikbaar zijn voor inbraak, hebben een volgens NEN 5096 bepaalde inbraakwerendheid die voldoet aan de in die norm aangegeven weerstandsklasse 2.

## Hoofdstuk 3 Gezondheid

### Afdeling 3.23 Wateropname

Op de tekening sanitaire ruimten. De hoogte van het tegelwerk op de wanden is minimaal 1,2 m boven de vloer van de sanitaire ruimten. De volgens NEN 2778 bepaalde wateropname in deze ruimte voldoet aan de gestelde eis.

### Afdeling 3.29 luchtverversing

Een verblijfsgebied en een verblijfsruimte heeft een voorziening voor luchtverversing met een volgens NEN 1087 bepaalde capaciteit van ten minste 4 dm<sup>3</sup>/s per persoon.

Uitgaande van een maximale bezetting van 100 personen (een ruim uitgangspunt).

$100 \times 4 \text{ dm}^3/\text{s/pp} = 400 \text{ dm}^3/\text{s} = 1440 \text{ m}^3/\text{uur}$

Bovenstaande wordt toegevoerd en afgezogen middels mechanische ventilatie (LBK met WTW).

Een toiletruimte heeft een voorziening voor luchtverversing met een capaciteit van ten minste 7 dm<sup>3</sup>/s, bepaald volgens NEN 1087.

### Afdeling 3.10 Wering van ratten en muizen

Vanaf het aansluitende terrein is er een scherm met een diepte van minimaal 0,6 m. Er zijn geen openingen groter dan 0,01 m aanwezig in dit scherm of de uitwendige scheidingsconstructie.

## **Hoofdstuk 4 Bruikbaarheid**

### **Afdeling 4.1 Verblijfsgebied en verblijfsruimten**

Aanduiding gebruiksfunctie, verblijfsgebieden, verblijfsruimten en de afmetingen van ruimte

In de tekeningen zijn de afmetingen van de gebruiksoppervlakte, het verblijfsgebied en de breedte van de verblijfsruimte opgenomen.

Minimaal 55% van het gebruiksoppervlakte van de gebruiksfunctie is verblijfsgebied.

#### **toiletruimte**

Op tekening zijn de toiletten en integraal toegankelijke toiletten aangegeven.

Een bijeenkomstfunctie heeft minimaal 1 toiletruimte met een vloeroppervlakte van ten minste 0,9 x 1,2 m.

Een bijeenkomstfunctie heeft minimaal 2 toiletruimten met een vloeroppervlakte van ten minste 0,9 x 1,2 m. In de bijeenkomstfunctie (horeca) zijn 5 toiletruimten aanwezig. De integraal toegankelijke toiletruimte is hierin begrepen. Op basis van het aantal toiletruimten mag in de bijeenkomstfunctie maximaal 150 personen aanwezig zijn.

De integraal toegankelijke toiletruimte heeft een vloeroppervlakte van ten minste 1,9x1,95 m.

De hoogte boven de vloer in een toiletruimte is ten minste 2,3 m.

Integrale toegankelijkheid en toegankelijkheid van ruimten

Een doorgang naar een verblijfsgebied, verblijfsruimte, om de hier genoemde ruimte te bereiken heeft een minimale vrije breedte van 0,85 m en een vrije hoogte van 2,3 m.

Een verkeersroute heeft een vrije breedte van 0,85 m en een vrije hoogte van 2,3 m.

## **Hoofdstuk 5. Technische bouwvoorschriften uit het oogpunt van energiezuinigheid en milieu**

### **Artikel 5.3 Thermische isolatie**

Zie ook BENG en rapportage kei-advies

Daken  $R_c = 6,3 \text{ m}^2 \cdot \text{K/W}$

Gevels  $R_c = 4,7 \text{ m}^2 \cdot \text{K/W}$

Vloeren  $R_c = 3,7 \text{ m}^2 \cdot \text{K/W}$

## **Hoofdstuk 6. Voorschriften inzake installaties**

### **Artikel 6.20 Brandmeldinstallatie**

Gezien de beperkte oppervlakte is geen brandmeldinstallatie vereist voor de bijeenkomstfunctie (nieuwbouw restaurant) ( $GO < 500 \text{ m}^2$ ).