

Opdrachtgever:
A.M.A. Back
Brinkstraat 15
7771 BD Hardenberg

Datum:
09-11-2022

Omschrijving:
Te realiseren studio's

Schaal:
1:100

Gewijzigd:
13-01-2025

Betreft:
Bouwaanvraag BA-600

Projectnummer:
703-07-22

Getekend:
JS

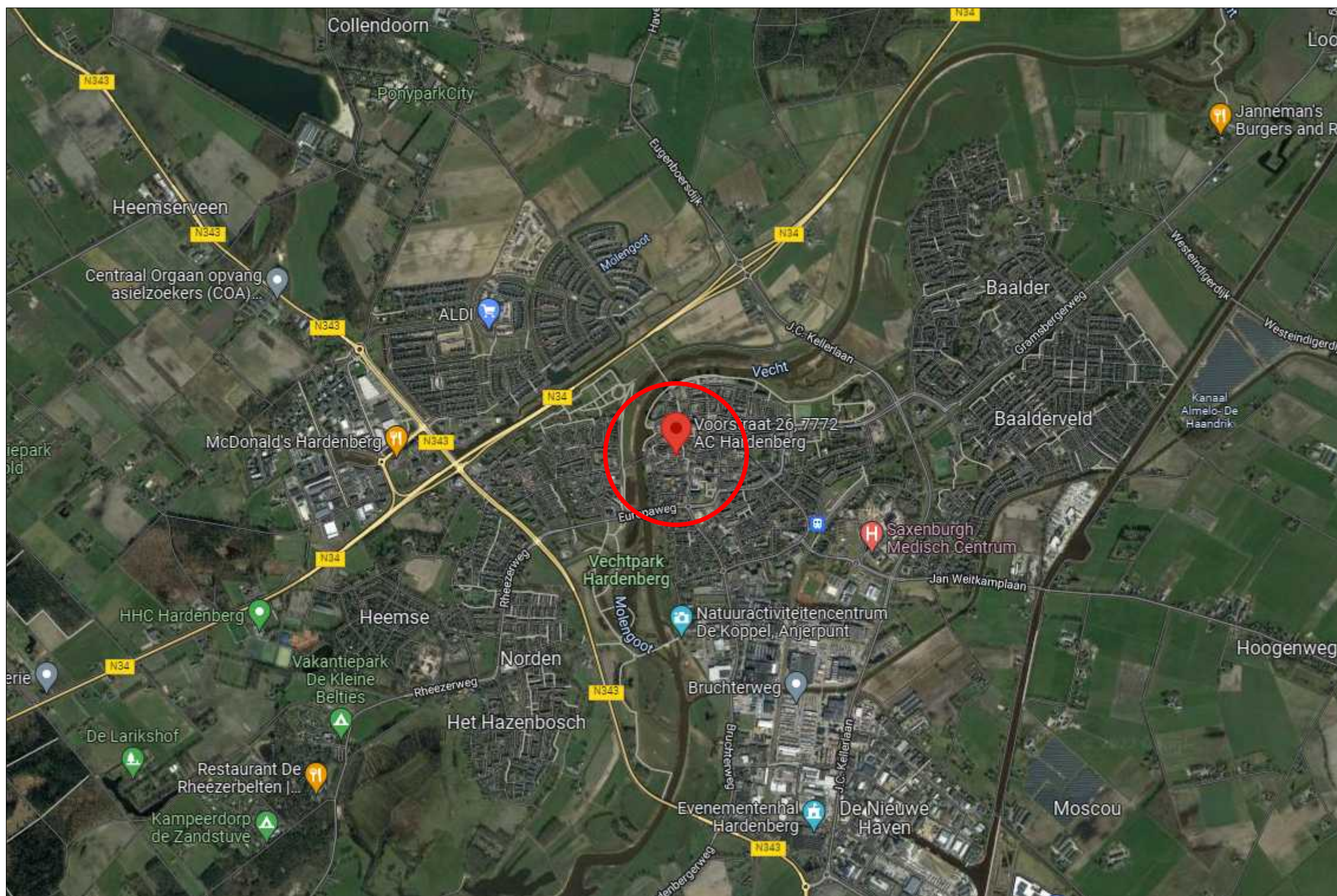
OMGEVING



Betreft:
Bestaande bebouwing

Blad:
BA-602

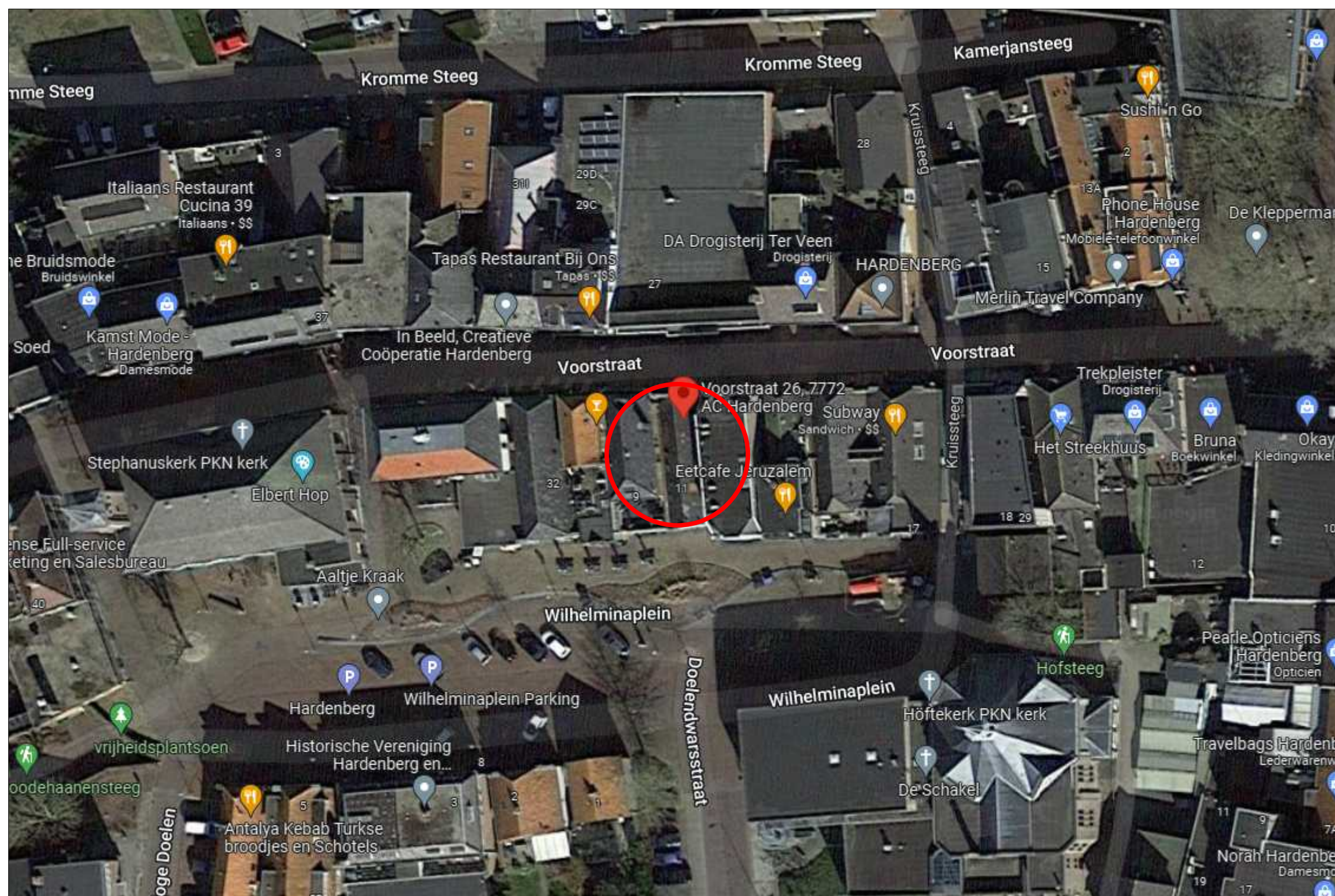
Datum:
13-01-2025



Betreft:
Luchtfoto groot

Blad:
BA-603

Datum:
13-01-2025



Betreft:
Luchtfoto middel

Blad:
BA-604

Datum:
13-01-2025

INVENTARISATIE



Bestemmingsplan Hardenberg Centrum

gemeente Hardenberg

bestemmingsplan

onherroepelijk (vastgesteld 2013-07-02)

PLEKINFO

DOCUMENTEN

KENMERKEN

 238392.1, 510472.4

 Enkelbestemming
Centrum

 Dubbelbestemming
Waarde - Archeologie 2

Betreft:

Enkelbestemming

Blad:

BA-606

Datum:

13-01-2025

onherroepelijk (vastgesteld 2013-07-02)

KENMERKEN

Enkelbestemming
Centrum


 Dubbelbestemming
 Waarde - Archeologie 2

13-01-2025

Artikel 3 Centrum

3.1 Bestemmingsomschrijving

De voor 'centrum' aangewezen gronden zijn bestemd voor:

- a. detailhandel, met dien verstande dat supermarkten uitsluitend zijn toegestaan ter plaatse van de aanduiding 'supermarkt' en de detailhandel uitsluitend op de begane grond is toegestaan, dan wel overeenkomstig de bestaande situatie;
- b. dienstverlening met een baliefunctie, uitsluitend ter plaatse van de aanduiding 'specifieke vorm van dienstverlening - baliefunctie';
- c. horeca, categorie I;
- d. wonen, met dien verstande dat:

- woningen uitsluitend op de eerste verdieping en de verdiepingen daarboven zijn toegestaan;
- het aantal (dienst)woningen per bouwperceel niet meer mag bedragen dan het bestaande aantal;

- e. wonen ter plaatse van de aanduiding 'wonen' op de begane grond in uitzondering op sub d;
- f. zorgwoningen, ter plaatse van de aanduiding 'zorgwoning';
- g. dienstverlening zonder baliefunctie, uitsluitend ter plaatse van de aanduiding 'dienstverlening';
- h. horeca van categorie I en II, ter plaatse van de aanduiding 'horeca tot en met horecacategorie 2';
- i. religie, verenigingsleven, cultuur, onderwijs, opvoeding, recreatie, gezondheidszorg, bejaardenzorg of zorg en opvang voor andere doelgroepen en andere openbare en bijzondere voorzieningen, alsook ondergeschikte horeca, ter plaatse van de aanduiding 'maatschappelijk';
- j. bestaande bedrijven, voor zover deze niet vallen onder de a tot en met i genoemde functies;

en tevens voor:

- k. verkeer en verblijfsvoorzieningen;
- l. openbare nutsvoorzieningen;
- m. groenvoorzieningen;
- n. parkeervoorzieningen;
- o. vlonders, steigers, kunstwerken en terrassen, uitsluitend ter plaatse van de aanduiding 'water'.

Onder detailhandel is niet begrepen:

- detailhandel in volumineuze goederen dan wel in brand- en/of explosiegevaarlijke stoffen.

3.2 Bouwregels

- a. Voor het bouwen van gebouwen en overkappingen, met uitzondering van gebouwen en overkappingen voor openbare nutsvoorzieningen en verkeer en verblijf gelden de volgende regels:

1. de gebouwen en overkappingen mogen de rooijlijn niet overschrijden;
2. de goot- en bouwhoogte bedragen niet meer dan 115% van de goot- en bouwhoogte van het bestaande gebouw op het bouwperceel.

- b. Voor het bouwen van gebouwen en overkappingen voor openbare nutsvoorzieningen en verkeer en verblijf gelden de volgende regels:

1. de inhoud bedraagt per gebouwte niet meer dan 30 m³;
2. de bouwhoogte bedraagt niet meer dan 3 m.

- c. Voor het bouwen van bouwwerken, geen gebouwen en geen overkappingen zijnde, gelden de volgende regels:

1. er zijn uitsluitend vergunningvrije erf- en perceelafscheidings toegestaan overeenkomstig artikel 2 van bijlage 2 van het Besluit omgevingsrecht (zoals dat geldt op het moment van vaststelling van dit bestemmingsplan), met dien verstande dat bestaande erf- en perceelafscheidings eveneens zijn toegestaan;
2. de bouwhoogte van overige bouwwerken, geen gebouwen zijnde, bedraagt niet meer dan 5 m.

- d. Indien sprake is van (her)bouw van geluidsgevoelige objecten in een zone langs een weg als bedoeld in de Wet geluidhinder mag de afstand tot deze weg niet worden verkleind.

3.3 Afwijken van de bouwregels

Het bevoegd gezag kan, mits geen onevenredige aantasting plaatsvindt van:

- de gebruiksmogelijkheden van aangrenzende functies of gronden;
- het bebouwingsbeeld;
- de verkeersveiligheid;

met een omgevingsvergunning afwijken van het bepaalde in:

- a. lid 3.2, sub a, onder 2:

voor het verhogen van de toegestane goot- en/of bouwhoogte met maximaal 15%;

- b. lid 3.2, sub c:

tot een bouwhoogte van 3 m voor erf- en terreinafscheidingen en 15 m voor overige bouwwerken.

3.4 Specifieke gebruiksregels

Onder strijdig gebruik met deze bestemming wordt begrepen het gebruik dat afwijkt van de bestemmingsomschrijving, waaronder in elk geval wordt begrepen:

- a. opslag voor de voorgevel van het hoofdgebouw;
- b. het gebruik van gronden en bouwwerken in combinatie met bedrijfsdoeleinden anders dan een aan huis gebonden beroep.

3.4.1 Aan huis gebonden beroep

De uitoefening van aan huis gebonden beroepen is alleen toegestaan met inachtneming van de volgende bepalingen:

- a. de aan huis gebonden activiteiten voor het beroep mogen uitsluitend inpandig worden verricht;
- b. de vloeroppervlakte mag niet meer bedragen dan 100 m²;
- c. degene die de gebruiker is van de woning moet ook degene zijn die het aan huis gebonden beroep uitoefent;
- d. er mag geen detailhandel plaatsvinden, behoudens een beperkte verkoop in het klein, in direct verband met het aan huis gebonden beroep;
- e. het parkeren dient binnen het erf op eigen terrein plaats te vinden, dan wel in alternatieve ruimte waarin in de nabijheid wordt voorzien. Het bevoegd gezag kan bij de omgevingsvergunning voorwaarden stellen ten aanzien van het realiseren en/of onderhouden van alternatieve parkeer- en of stallingsruimte.

3.5 Afwijken van de gebruiksregels

Het bevoegd gezag kan met een omgevingsvergunning afwijken van het bepaalde in:

- a. lid 3.1, onder en lid 3.4:

voor het toestaan van detailhandel op verdieping, mits dit:

1. geen onevenredige hinder oplevert voor de omgeving;
2. geen onevenredige afbreuk doet aan het ruimtelijk karakter van het gebied;
3. de bebouwings- en gebruiksmogelijkheden van de nabijgelegen gronden niet onevenredig worden aangetast;
4. geen onevenredige nadelige invloed mag hebben op de afwikkeling van het verkeer en niet leidt tot onaanvaardbare parkeerdruk;

- b. lid 3.1 onder d en 3.4:

voor het vergroten van het aantal woningen indien dit in overeenstemming is met het gemeentelijk woonbeleid of er aanleiding is om het aantal woningen in een pand te wijzigen/verhogen vanwege andere marktomstandigheden en/of het voorkomen van leegstand;

- c. lid 3.1 en lid 3.4 voor het toestaan van:
 1. de functies die zijn genoemd in lid 3.1 maar die niet ter plaatse zijn toegestaan;
 2. bedrijven die zijn genoemd in categorie 1 en 2 van de Staat van bedrijven of die naar aard en effecten op het woon- en leefklimaat wat betreft geur, stof, geluid en gevaar met de in categorie 1 tot en met 2 genoemde bedrijven kunnen worden gelijkgesteld;
 3. detailhandel in volumineuze goederen;

mits de betreffende nieuwe functie:

- geen onevenredige hinder oplevert voor de omgeving;
- geen onevenredige afbreuk doet aan het ruimtelijk (centrum)karakter;
- de bebouwings- en gebruiksmogelijkheden van de nabijgelegen gronden niet onevenredig worden aangetast;
- geen onevenredige nadelige invloed mag hebben op de afwikkeling van het verkeer en niet leidt tot onaanvaardbare parkeerdruk
- niet in strijd is met het gemeentelijk detailhandelsbeleid;

- d. lid 3.4:

voor het in één of meerdere woningen wonen in groepsverband voor speciale doelgroepen, zoals hulpbehoevenden met daarbij behorende speciale woonzorgfuncties, dan wel het toevoegen van zorgfuncties, zoals centrale verblijfsruimten, centrale keukens en dergelijke aan de woonfunctie met dien verstande dat de vestiging geen onevenredige afbreuk ten aanzien van het woon- en leefklimaat (waaronder geluidhinder) voor omwonenden zal opleveren. De aanvraag om een omgevingsvergunning dient in te gaan op de mogelijkheid van versterking van het woon- en leefklimaat en eventueel noodzakelijke maatregelen die nodig zijn om hinder voor omwonenden te voorkomen.

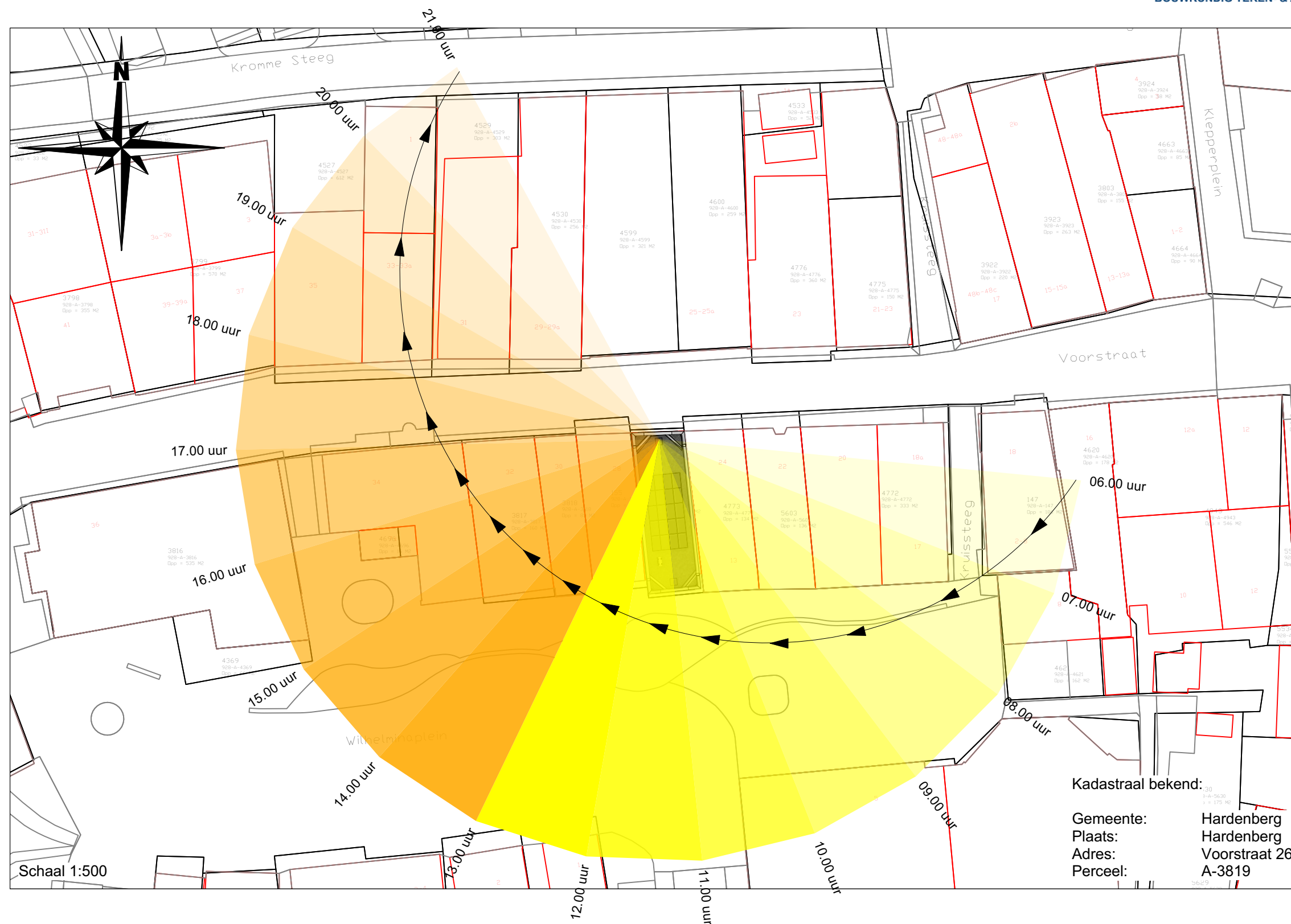
ONTWERP



Betreft:
Situatie

Blad:
BA-611

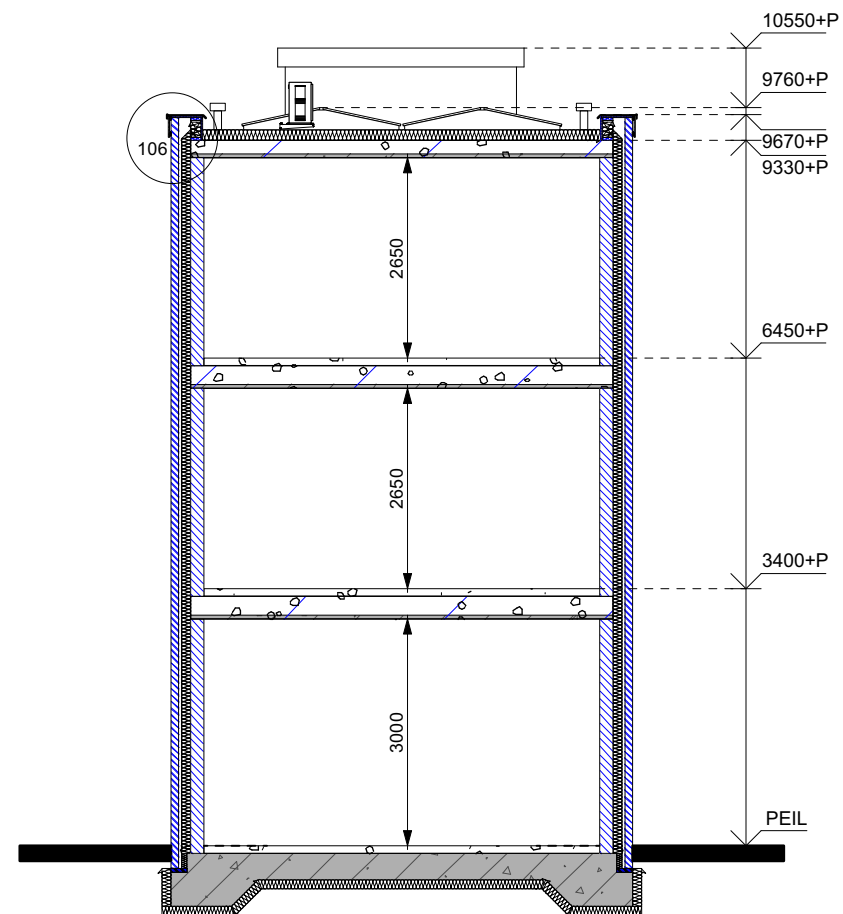
Datum:
13-01-2025



Betreft:
Situatie zon

Blad:
BA-612

Datum:
13-01-2025



Doorsnede A-A
* het peil ligt op 11.47+ NAP

- Er worden deuren toegepast, hierdoor wordt er een vrije doorgang van 0,85m breed en 2,3m hoog gegarandeerd bij een deurmaat van 930x2315mm
- Een toilet met waterspook, een kraan, een mechanische voorziening voor luchtverversing, een warmwatertoestel, een installatie voor verhoging van waterdruk of een lift veroorzaakt in een niet-gemeenschappelijke verblijfsruimte van een aangrenzende op hetzelfde perceel gelegen woonfunctie een volgens NEN 5077 bepaalde karakteristiek installatiegeluidsniveau van ten hoogste 30 dB.
- Een mechanische voorziening voor luchtverversing, warmteopwekking of warmterugwinning veroorzaakt in een niet-gemeenschappelijke verblijfsruimte van de gebruiksfunctie een volgens NEN 5077 bepaald karakteristiek installatie-geluidsniveau van ten hoogste 30 dB.
- Hoogte bovenkant onderdorpel raamkozijnen tot bovenkant afgewerkte verdiepingsvloer is minimaal 0,85m
- Het volgens NEN 5077 bepaalde karakteristieke lucht-geluidniveaoverschil voor de geluidsoverdracht van een besloten ruimte naar een verblijfsgebied van een aangrenzende gebruiksfunctie op een ander perceel is niet kleiner dan 52 dB.
- Het volgens NEN 5077 bepaalde karakteristieke lucht-geluidniveaoverschil voor de geluidsoverdracht van een besloten ruimte naar een niet in een verblijfsgebied gelegen besloten ruimte van een aangrenzende woonfunctie op een ander perceel is niet kleiner dan 47 dB.
- Het volgens NEN 5077 bepaalde gewogen contact-geluidniveau voor de geluidsoverdracht van een besloten ruimte naar een verblijfsgebied van een aangrenzende gebruiksfunctie op een ander perceel is niet groter dan 54dB
- Het volgens NEN 5077 bepaalde gewogen contact-geluidniveau voor de geluidsoverdracht van een besloten ruimte naar een niet in een verblijfsgebied gelegen besloten ruimte van een aangrenzende woonfunctie op een ander perceel is niet groter dan 59dB
- Het volgens NEN 5077 bepaalde karakteristieke lucht-geluidniveaoverschil voor de geluidsoverdracht van een besloten ruimte naar een verblijfsgebied van een aangrenzende woonfunctie op hetzelfde perceel is niet kleiner dan 52 dB.
- Het volgens NEN 5077 bepaalde karakteristieke lucht-geluidniveaoverschil voor de geluidsoverdracht van een besloten ruimte naar een niet in een verblijfsgebied gelegen besloten ruimte van een aangrenzende woonfunctie op hetzelfde perceel is niet kleiner dan 47 dB.
- Het volgens NEN 5077 bepaalde gewogen contact-geluidniveau voor de geluidsoverdracht van een besloten ruimte naar een verblijfsgebied van een aangrenzende woonfunctie op hetzelfde perceel is niet groter dan 54dB
- Het volgens NEN 5077 bepaalde gewogen contact-geluidniveau voor de geluidsoverdracht van een besloten ruimte naar een niet in een verblijfsgebied gelegen besloten ruimte van een aangrenzende woonfunctie op hetzelfde perceel is niet groter dan 59dB
- Het volgens NEN 5077 bepaalde karakteristieke lucht-geluidniveaoverschil voor de geluidsoverdracht van een besloten ruimte naar een verblijfsgebied van een aangrenzende woonfunctie op hetzelfde perceel is niet kleiner dan 52 dB.
- Het volgens NEN 5077 bepaalde karakteristieke lucht-geluidniveaoverschil voor de geluidsoverdracht van een verblijfsruimte naar een andere verblijfsruimte van dezelfde woonfunctie is niet kleiner dan 32 dB.
- Een voorziening voor de afvoer van rookgas voor een opstelplaats voor een verbrandingstoestel heeft volgens NEN 2757 bepaalde capaciteit die niet kleiner is dan de met formule 3.50 bepaalde normaalvolumestroom van het rookgas
- Een voorziening voor de afvoer van rookgas voor een verbrandingstoestel van vaste brandstoffen heeft volgens NEN 2757 bepaalde capaciteit die niet kleiner is dan de met formule 3.50 bepaalde normaalvolumestroom van het rookgas
- Een scheidingsconstructie van een toiletruimte of een badruimte heeft aan een zijde die grenst aan die ruimte , tot 1,2 m hoogte boven de vloer van die ruimte een volgens NEN 2778 bepaalde wateropname die gemiddeld niet groter is dan 0,01 kg/(m².s/12) en op geen enkele plaats groter dan 0,02 kg/(m².s/12).
- Voor een badruimte geldt het in het eerste lid gestelde voorschrift ter plaatse van een bad of een douche over een lengte van ten minste 3 m, tot een hoogte van 2,1 m boven de vloer van die ruimte.
Deuren, ramen, kozijnen en daarmee gelijk te stellen constructieonderdelen in een scheidingsconstructie van een niet-gemeenschappelijke ruimte die volgens NEN 5087 bereikbaar zijn voor inbraak, hebben een volgens NEN 5096 bepaalde inbraakwerendheid die voldoet aan de in die norm aangegeven weerstandsklasse 2.
- Een uitwendige scheidingsconstructie heeft geen openingen die breder zijn dan 0,01 m. Dit geldt niet voor een afsluitbare opening en een uitmonding van:
 - A. een afvoervoorziening voor luchtverversing;
 - B. een afvoervoorziening voor rook, en
 - C. een ont- en beluchting van een afvoervoorziening voor huishoudelijk afval.
 Een gebruiksfunctie heeft ter plaatse van een uitwendige scheidingsconstructie, een scherm tot een vanaf het aansluitende terrein gemeten diepte van ten minste 0,6 m. Het scherm heeft geen openingen die breder zijn dan 0,01 m.
- Een voorziening voor elektriciteit voldoet aan:
 - A. NEN 1010 bij lage spanning, en
 - B. NEN-EN-IEC 61936-1 en NEN-EN 50522, bij hoge spanning.






(rm) = niet ioniserende rookmelder op netspanning en onderling
doorgeschakeld conform NEN2555: 2008

p = 4x postkast en spreekinstallatie met camara in verbinding met 4 appartementen

z = zelfsluitende deur die van buitenaf niet zonder sleutel kan worden geopend

Oosterstraat 24
7741 JR Coevorden
T: 0524-222460
F: 0847-471130
M: 06-44556668
E: info@b-tam.nl
I: www.b-tam.nl

-  Opbouw spouwmuur 435mm:
- 100mm metselwerk
 - 40mm luchtspouw
 - 120mm isolatie
 - 175mm kalkzandsteen
-  Opbouw binnenmuur 250mm:
- 250mm kalkzandsteen
-  Opbouw binnenmuur 100mm:
- 100mm kalkzandsteen

- Een mechanische voorziening voor luchtverversing of warmterugwinning, of een installatie voor warmte- of koudeopwekking veroorzaakt in een niet-gemeenschappelijk verblijfsgebied van de gebruiksfunctie een volgens NEN 5077 bepaald karakteristiek installatie-geluidsniveau van ten hoogste 30 dB (tabel 3.7 aangegeven waarde).
- Een besloten ruimte waardoor een beschermde vluchtroute of beschermde route voert heeft een verlichtingsinstallatie die een op een vloer, een tredevlak of een hellingbaan gemeten verlichtingssterkte kan geven van ten minste 1 lux.
- Een toegang van een te bouwen woongebouw heeft een zelfsluitende deur die van buitenaf niet zonder sleutel kan worden geopend.
- Ten minste een toegang van een te bouwen woongebouw:
 - a. heeft aan de buitenkant een voorziening waarmee een signaal kan worden gegeven dat in een niet-gemeenschappelijk verblijfsgebied van een op die toegang aangewezen woonfunctie waarneembaar is;
 - b. heeft een spreekinstallatie die vanuit ten minste een niet-gemeenschappelijke ruimte van een op die toegang aangewezen woonfunctie kan worden bediend, en
 - c. kan vanuit ten minste een niet-gemeenschappelijke ruimte van een op die toegang aangewezen woonfunctie worden geopend.
- Een afsluitbare toegang van een bestaand woongebouw heeft een zelfsluitende deur die van buitenaf niet zonder sleutel kan worden geopend. Indien een woonfunctie in een bestaand woongebouw uitsluitend bereikbaar is via een afsluitbare gemeenschappelijke verkeersruimte, heeft ten minste een toegang van het woongebouw aan de buitenkant een voorziening waarmee een signaal kan worden gegeven dat in een niet-gemeenschappelijke ruimte van die woonfunctie waarneembaar is.

Betreft:

Begane grond

Blad:

BA-614

Datum:

13-01-2025




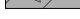
- Er worden deuren toegepast, hierdoor wordt er een vrije doorgang van 0,85m breed en 2,3m hoog gegarandeerd bij een deurmaat van 930x2315mm
- Een toilet met waterspoeling, een kraan, een mechanische voorziening voor luchtverversing, een warmwatertoestel, een installatie voor verhoging van waterdruk of een lift veroorzaakt in een niet-gemeenschappelijke verblijfsruimte van een aangrenzende op hetzelfde perceel gelegen woonfunctie een volgens NEN 5077 bepaald karakteristiek installatiegeluidsniveau van ten hoogste 30 dB.
- Een mechanische voorziening voor luchtverversing, warmteopwekking of warmteterugwinning veroorzaakt in een niet-gemeenschappelijke verblijfsruimte van de gebruiksfunctie een volgens NEN 5077 bepaald karakteristiek installatie-geluidsniveau van ten hoogste 30 dB.
- Hoogte bovenkant onderdorpel raamkozijnen tot bovenkant afgewerkte verdiepingvloer is minimaal 0,85m
- Het volgens NEN 5077 bepaalde karakteristieke lucht-geluidsniveaoverschil voor de geluidsoverdracht van een besloten ruimte naar een verblijfsgebied van een aangrenzende gebruiksfunctie op een ander perceel is niet kleiner dan 52 dB.
- Het volgens NEN 5077 bepaalde karakteristieke lucht-geluidsniveaoverschil voor de geluidsoverdracht van een besloten ruimte naar een niet in een verblijfsgebied gelegen besloten ruimte van een aangrenzende woonfunctie op een ander perceel is niet kleiner dan 47 dB.
- Het volgens NEN 5077 bepaalde gewogen contact-geluidniveau voor de geluidsoverdracht van een besloten ruimte naar een verblijfsgebied van een aangrenzende gebruiksfunctie op een ander perceel is niet groter dan 54dB
- Het volgens NEN 5077 bepaalde gewogen contact-geluidniveau voor de geluidsoverdracht van een besloten ruimte naar een niet in een verblijfsgebied gelegen besloten ruimte van een aangrenzende woonfunctie op een ander perceel is niet groter dan 59dB
- Het volgens NEN 5077 bepaalde karakteristieke lucht-geluidsniveaoverschil voor de geluidsoverdracht van een besloten ruimte naar een verblijfsgebied van een aangrenzende woonfunctie op hetzelfde perceel is niet kleiner dan 52 dB.
- Het volgens NEN 5077 bepaalde karakteristieke lucht-geluidsniveaoverschil voor de geluidsoverdracht van een besloten ruimte naar een niet in een verblijfsgebied gelegen besloten ruimte van een aangrenzende woonfunctie op hetzelfde perceel is niet kleiner dan 59dB
- Het volgens NEN 5077 bepaalde gewogen contact-geluidniveau voor de geluidsoverdracht van een besloten ruimte naar een niet in een verblijfsgebied gelegen besloten ruimte van een aangrenzende woonfunctie op hetzelfde perceel is niet groter dan 54dB
- Het volgens NEN 5077 bepaalde gewogen contact-geluidniveau voor de geluidsoverdracht van een besloten ruimte naar een niet in een verblijfsgebied gelegen besloten ruimte van een aangrenzende woonfunctie op hetzelfde perceel is niet groter dan 59dB
- Het volgens NEN 5077 bepaalde karakteristieke lucht-geluidsniveaoverschil voor de geluidsoverdracht van een besloten ruimte naar een verblijfsgebied van een aangrenzende woonfunctie op hetzelfde perceel is niet kleiner dan 52 dB.
- Het volgens NEN 5077 bepaalde karakteristieke lucht-geluidsniveaoverschil voor de geluidsoverdracht van een verblijfsruimte naar een andere verblijfsruimte van dezelfde woonfunctie is niet kleiner dan 32 dB.
- Een voorziening voor de afvoer van rookgas voor een opstelplaats voor een verbrandingstoestel heeft volgens NEN 2757 bepaalde capaciteit die niet kleiner is dan de met formule 3.50 bepaalde normaalvolumestroom van het rookgas
- Een voorziening voor de afvoer van rookgas voor een verbrandingstoestel van vaste brandstoffen heeft volgens NEN 2757 bepaalde capaciteit die niet kleiner is dan de met formule 3.50 bepaalde normaalvolumestroom van het rookgas
- Een scheidingconstructie van een toiletruimte of een badruimte heeft aan een zijde die grenst aan die ruimte , tot 1,2 m hoogte boven de vloer van die ruimte een volgens NEN 2778 bepaalde wateropname die gemiddeld niet groter is dan 0,01 kg/(m².s^{1/2}) en op geen enkele plaats groter dan 0,02 kg/(m².s^{1/2}).
- Voor een badruimte geldt het in het eerste lid gestelde voorschrift ter plaatse van een bad of een douche over een lengte van ten minste 3 m, tot een hoogte van 2,1 m boven de vloer van die ruimte.
- Deuren, ramen, kozijnen en daarmee gelijk te stellen constructieonderdelen in een scheidingconstructie van een niet-gemeenschappelijke ruimte die volgens NEN 5087 bereikbaar zijn voor inbraak, hebben een volgens NEN 5096 bepaalde inbraakwerendheid die voldoet aan de in die norm aangegeven weerstandsklasse 2.
- Een uitwendige scheidingconstructie heeft geen openingen die breder zijn dan 0,01 m. Dit geldt niet voor een afsluitbare opening en een uitmonding van:
 - A. een afvoervoorziening voor luchtverversing;
 - B. een afvoervoorziening voor rook, en
 - C. een ont- en beluchting van een afvoervoorziening voor huishoudelijk afval.
 Een gebruiksfunctie heeft ter plaatse van een uitwendige scheidingconstructie, een scherm tot een vanaf het aansluitende terrein gemeten diepte van ten minste 0,6 m. Het scherm heeft geen openingen die breder zijn dan 0,01 m.
- Een voorziening voor elektriciteit voldoet aan:
 - A. NEN 1010 bij lage spanning, en
 - B. NEN-IEC 61936-1 en NEN-EN 50522, bij hoge spanning.



(rm) = niet ioniserende rookmelder op netspanning en onderling doorgeschakeld conform NEN2555: 2008

B-TAM
BOUWKUNDIG TEKEN- & ADVIESBUREAU

Oosterstraat 24
7741 JR Coevorden
T: 0524-222460
F: 0847-471130
M: 06-44556668
E: info@b-tam.nl
I: www.b-tam.nl

- | | |
|---|---|
|  | <p>Opbouw spouwmuur 435mm:</p> <ul style="list-style-type: none"> - 100mm metselwerk - 40mm luchtsponw - 120mm isolatie - 175mm kalkzandsteen |
|  | <p>Opbouw binnenmuur 250mm:</p> <ul style="list-style-type: none"> - 250mm kalkzandsteen |
|  | <p>Opbouw binnenmuur 100mm:</p> <ul style="list-style-type: none"> - 100mm kalkzandsteen |
|  | <p>Opbouw binnenmuur 250mm:</p> <ul style="list-style-type: none"> - 250mm prefab beton wand |

- Een mechanische voorziening voor luchtverversing of warmerugwinning, of een installatie voor warmte- of koudeopwekking veroorzaakt in een niet-gemeenschappelijk verblijfsgebied van de gebruiksfunctie een volgens NEN 5077 bepaald karakteristiek installatie-geluidsniveau van ten hoogste 30 dB (tabel 3.7 aangegeven waarde).
- Een besloten ruimte waardoor een beschermde vluchtroute of beschermde route voort heeft een verlichtingsinstallatie die een op een vloer, een trededek of een hellingbaan gemeten verlichtingssterkte kan geven van ten minste 1 lux.
- Een toegang van een te bouwen woongebouw heeft een zelfsluitende deur die van buitenaf niet zonder sleutel kan worden geopend.
- Ten minste een toegang van een te bouwen woongebouw:
 - a. heeft aan de buitenkant een voorziening waarmee een signaal kan worden gegeven dat in een niet-gemeenschappelijk verblijfsgebied van een op die toegang aangewezen woonfunctie waarneembaar is;
 - b. heeft een spreekinstallatie die vanuit ten minste een niet-gemeenschappelijke ruimte van een op die toegang aangewezen woonfunctie kan worden bediend, en
 - c. kan vanuit ten minste een niet-gemeenschappelijke ruimte van een op die toegang aangewezen woonfunctie worden geopend.
- Een afsluitbare toegang van een bestaand woongebouw heeft een zelfsluitende deur die van buitenaf niet zonder sleutel kan worden geopend. Indien een woonfunctie in een bestaand woongebouw uitsluitend bereikbaar is via een afsluitbare gemeenschappelijke verkeersruimte, heeft ten minste een toegang van het woongebouw aan de buitenkant een voorziening waarmee een signaal kan worden gegeven dat in een niet-gemeenschappelijke ruimte van die woonfunctie waarneembaar is.

Eerste verdieping

BA-615

13-01-2025

- Er worden deuren toegepast, hierdoor wordt er een vrije doorgang van 0,85m breed en 2,3m hoog gegarandeerd bij een deurmaat van 930x2315mm
- Een toilet met waterspoeling, een kraan, een mechanische voorziening voor luchtverversing, een warmwatertoestel, een installatie voor verhoging van waterdruk of een lift veroorzaakt in een niet-gemeenschappelijke verblijfsruimte van een aangrenzende op hetzelfde perceel gelegen woonfunctie een volgens NEN 5077 bepaalde karakteristieke installatiegeluidsniveau van ten hoogste 30 dB.
- Een mechanische voorziening voor luchtverversing, warmteopwekking of warmterugwinning veroorzaakt in een niet-gemeenschappelijke verblijfsruimte van de gebruiksfunctie een volgens NEN 5077 bepaalde karakteristieke installatie-geluidsniveau van ten hoogste 30 dB.
- Hoogte bovenkant onderdorpel raamkozijnen tot bovenkant afgewerkte verdiepingsvloer is minimaal 0,85m
- Het volgens NEN 5077 bepaalde karakteristieke lucht-geluidsniveaoverschil voor de geluidsoverdracht van een besloten ruimte naar een verblijfsgebied van een aangrenzende gebruiksfunctie op een ander perceel is niet kleiner dan 52 dB.
- Het volgens NEN 5077 bepaalde karakteristieke lucht-geluidsniveaoverschil voor de geluidsoverdracht van een besloten ruimte naar een niet in een verblijfsgebied gelegen besloten ruimte van een aangrenzende woonfunctie op een ander perceel is niet kleiner dan 47 dB.
- Het volgens NEN 5077 bepaalde gewogen contact-geluidniveau voor de geluidsoverdracht van een besloten ruimte naar een verblijfsgebied van een aangrenzende gebruiksfunctie op een ander perceel is niet groter dan 54dB
- Het volgens NEN 5077 bepaalde gewogen contact-geluidniveau voor de geluidsoverdracht van een besloten ruimte naar een niet in een verblijfsgebied gelegen besloten ruimte van een aangrenzende woonfunctie op een ander perceel is niet groter dan 59dB
- Het volgens NEN 5077 bepaalde karakteristieke lucht-geluidsniveaoverschil voor de geluidsoverdracht van een besloten ruimte naar een verblijfsgebied van een aangrenzende woonfunctie op hetzelfde perceel is niet kleiner dan 52 dB.
- Het volgens NEN 5077 bepaalde karakteristieke lucht-geluidsniveaoverschil voor de geluidsoverdracht van een besloten ruimte naar een niet in een verblijfsgebied gelegen besloten ruimte van een aangrenzende woonfunctie op hetzelfde perceel is niet kleiner dan 47 dB.
- Het volgens NEN 5077 bepaalde gewogen contact-geluidniveau voor de geluidsoverdracht van een besloten ruimte naar een verblijfsgebied van een aangrenzende woonfunctie op hetzelfde perceel is niet groter dan 54dB
- Het volgens NEN 5077 bepaalde gewogen contact-geluidniveau voor de geluidsoverdracht van een besloten ruimte naar een niet in een verblijfsgebied gelegen besloten ruimte van een aangrenzende woonfunctie op hetzelfde perceel is niet groter dan 59dB
- Het volgens NEN 5077 bepaalde karakteristieke lucht-geluidsniveaoverschil voor de geluidsoverdracht van een besloten ruimte naar een verblijfsgebied van een aangrenzende woonfunctie op hetzelfde perceel is niet kleiner dan 52 dB.
- Het volgens NEN 5077 bepaalde karakteristieke lucht-geluidsniveaoverschil voor de geluidsoverdracht van een verblijfsruimte naar een andere verblijfsruimte van dezelfde woonfunctie is niet kleiner dan 32 dB.
- Een voorziening voor de afvoer van rookgas voor een opstelplaats voor een verbrandingstoestel heeft volgens NEN 2757 bepaalde capaciteit die niet kleiner is dan de met formule 3.50 bepaalde normaalvolumestroom van het rookgas
- Een voorziening voor de afvoer van rookgas voor een verbrandingstoestel van vaste brandstoffen heeft volgens NEN 2757 bepaalde capaciteit die niet kleiner is dan de met formule 3.50 bepaalde normaalvolumestroom van het rookgas
- Een scheidingsconstructie van een toiletruimte of een badruimte heeft aan een zijde die grenst aan die ruimte , tot 1,2 m hoogte boven de vloer van die ruimte een volgens NEN 2778 bepaalde wateropname die gemiddeld niet groter is dan 0,01 kg/(m².s/2) en op geen enkele plaats groter dan 0,02 kg/(m².s/2).
- Voor een badruimte geldt het in het eerste lid gestelde voorschrift ter plaatse van een bad of een douche over een lengte van ten minste 3 m, tot een hoogte van 2,1 m boven de vloer van die ruimte.
- Deuren, ramen, kozijnen en daarmee gelijk te stellen constructieonderdelen in een scheidingsconstructie van een niet-gemeenschappelijke ruimte die volgens NEN 5087 bereikbaar zijn voor inbraak, hebben een volgens NEN 5096 bepaalde inbraakwerendheid die voldoet aan de in die norm aangegeven weerstandsklasse 2.
- Een uitwendige scheidingsconstructie heeft geen openingen die breder zijn dan 0,01 m. Dit geldt niet voor een afsluitbare opening en een uitmonding van:
 - A. een afvoervoorziening voor luchtverversing;
 - B. een afvoervoorziening voor rook, en
 - C. een ont- en beluchting van een afvoervoorziening voor huishoudelijk afval.
 Een gebruiksfunctie heeft ter plaatse van een uitwendige scheidingsconstructie, een scherm tot een vanaf het aansluitende terrein gemeten diepte van ten minste 0,6 m. Het scherm heeft geen openingen die breder zijn dan 0,01 m.
- Een voorziening voor elektriciteit voldoet aan:
 - A. NEN 1010 bij lage spanning, en
 - B. NEN-EN-IEC 61936-1 en NEN-EN 50522, bij hoge spanning.



Oosterstraat 24
7741 JR Coevorden
T: 0524-222460
F: 0847-471130
M: 06-44556668
E: info@b-tam.nl
I: www.b-tam.nl

- Een mechanische voorziening voor luchtverversing of warmterugwinning, of een installatie voor warmte- of koudeopwekking veroorzaakt in een niet-gemeenschappelijk verblijfsgebied van de gebruiksfunctie een volgens NEN 5077 bepaald karakteristiek installatie-geluidsniveau van ten hoogste 30 dB (tabel 3.6 aangegeven waarde).
- Een besloten ruimte waardoor een beschermde vluchtroute of beschermde route voert heeft een verlichtingsinstallatie die een op een vloer, een tredelvlak of een hellingbaan gemeten verlichtingssterkte kan geven van ten minste 1 lux.
- Een toegang van een te bouwen woongebouw heeft een zelfsluitende deur die van buitenaf niet zonder sleutel kan worden geopend.
- Ten minste een toegang van een te bouwen woongebouw:
 - a. heeft aan de buitenkant een voorziening waarmee een signaal kan worden gegeven dat in een niet-gemeenschappelijk verblijfsgebied van een op die toegang aangewezen woonfunctie waarneembaar is;
 - b. heeft een spreekinstallatie die vanuit ten minste een niet-gemeenschappelijke ruimte van een op die toegang aangewezen woonfunctie kan worden bediend, en
 - c. kan vanuit ten minste een niet-gemeenschappelijke ruimte van een op die toegang aangewezen woonfunctie worden geopend.
- Een afsluitbare toegang van een bestaand woongebouw heeft een zelfsluitende deur die van buitenaf niet zonder sleutel kan worden geopend. Indien een woonfunctie in een bestaand woongebouw uitsluitend bereikbaar is via een afsluitbare gemeenschappelijke verkeersruimte, heeft ten minste een toegang van het woongebouw aan de buitenkant een voorziening waarmee een signaal kan worden gegeven dat in een niet-gemeenschappelijke ruimte van die woonfunctie waarneembaar is.

13-01-2025



Voorstraat 26
v = ventilatierooster DucoLine 23ZR



Wilhelminaplein 11
v = ventilatierooster DucoLine 23ZR
p = 4x postkast en spreekinstallatie met camara in verbinding met 4 appartementen
z = zelfsluitende deur die van buitenaf niet zonder sleutel kan worden geopend
ir = inbouw muurrooster DucoGrille G70V - verticaal

Onderdeel:	Materiaal:	Kleur:
Gevels	metselwerk	rood/bruin genuanceerd
Plint gebouw	n.v.t.	n.v.t.
Gevelbekleding	n.v.t.	n.v.t.
Borstweringen	n.v.t.	n.v.t.
Voegwerk	specie	grijs
Kozijnen en ramen	hout	wit
Deuren	hout	wit/beigerood
Luiken	n.v.t.	n.v.t.
Balkonhekken	n.v.t.	n.v.t.
Dakgoten en boeidelen	hout	wit
Dakbedekking	dakpannen/bitumen	zwart

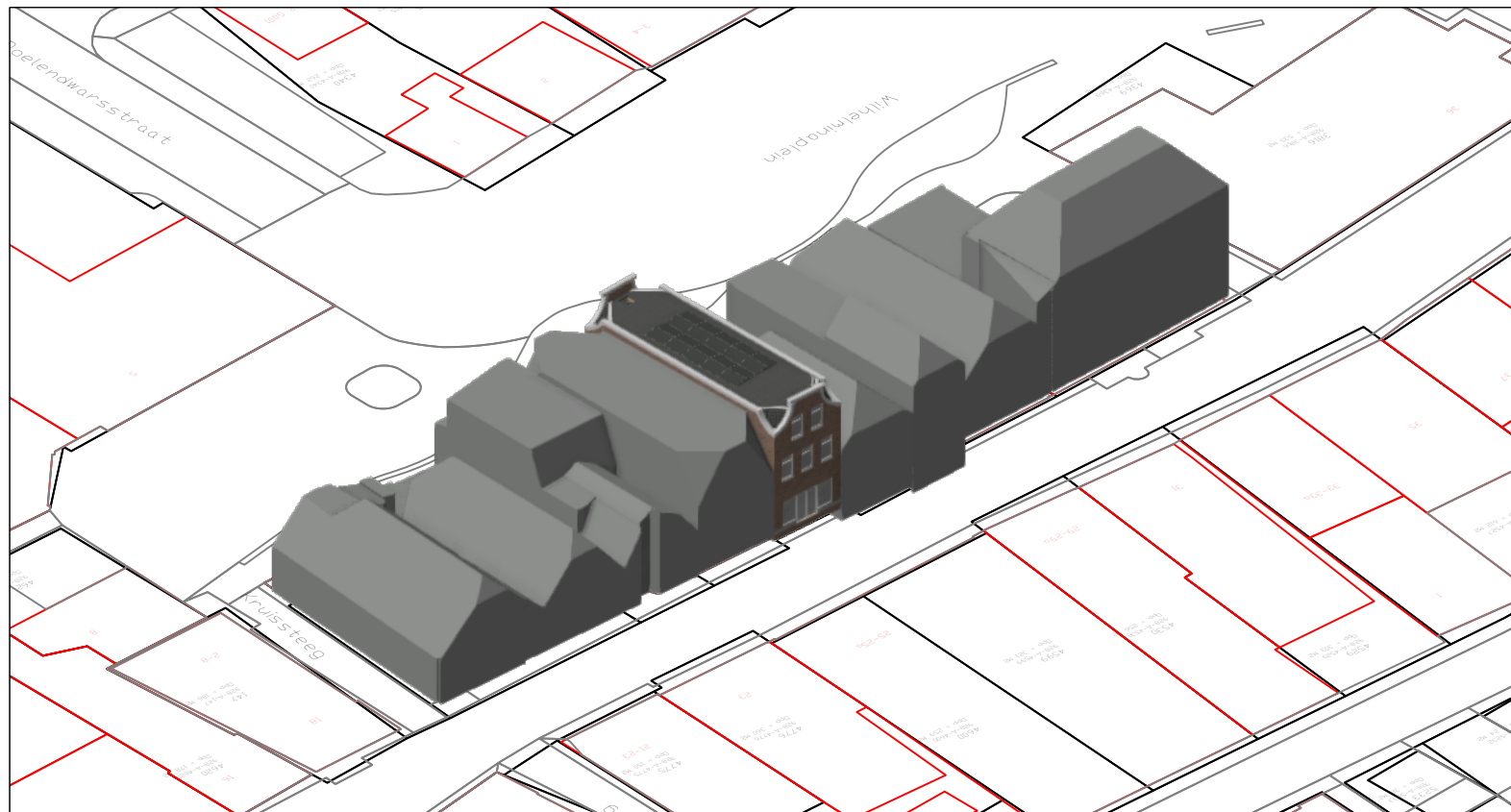


Voorstraat 26
v = ventilatierooster DucoLine 23ZR



Wilhelminaplein 11
v = ventilatierooster DucoLine 23ZR
p = 4x postkast en spreekinstallatie met camara in verbinding met 4 appartementen
z = zelfsluitende deur die van buitenaf niet zonder sleutel kan worden geopend
ir = inbouw muurrooster DucoGrille G70V - verticaal

Onderdeel:	Materiaal:	Kleur:
Gevels	metselwerk	rood/bruin genuanceerd
Plint gebouw	n.v.t.	n.v.t.
Gevelbekleding	n.v.t.	n.v.t.
Borstweringen	n.v.t.	n.v.t.
Voegwerk	specie	grijs
Kozijnen en ramen	hout	wit
Deuren	hout	wit/beigerood
Luiken	n.v.t.	n.v.t.
Balkonhekken	n.v.t.	n.v.t.
Dakgoten en boeidelen	hout	wit
Dakbedekking	dakpannen/bitumen	zwart



Voorstraat 26

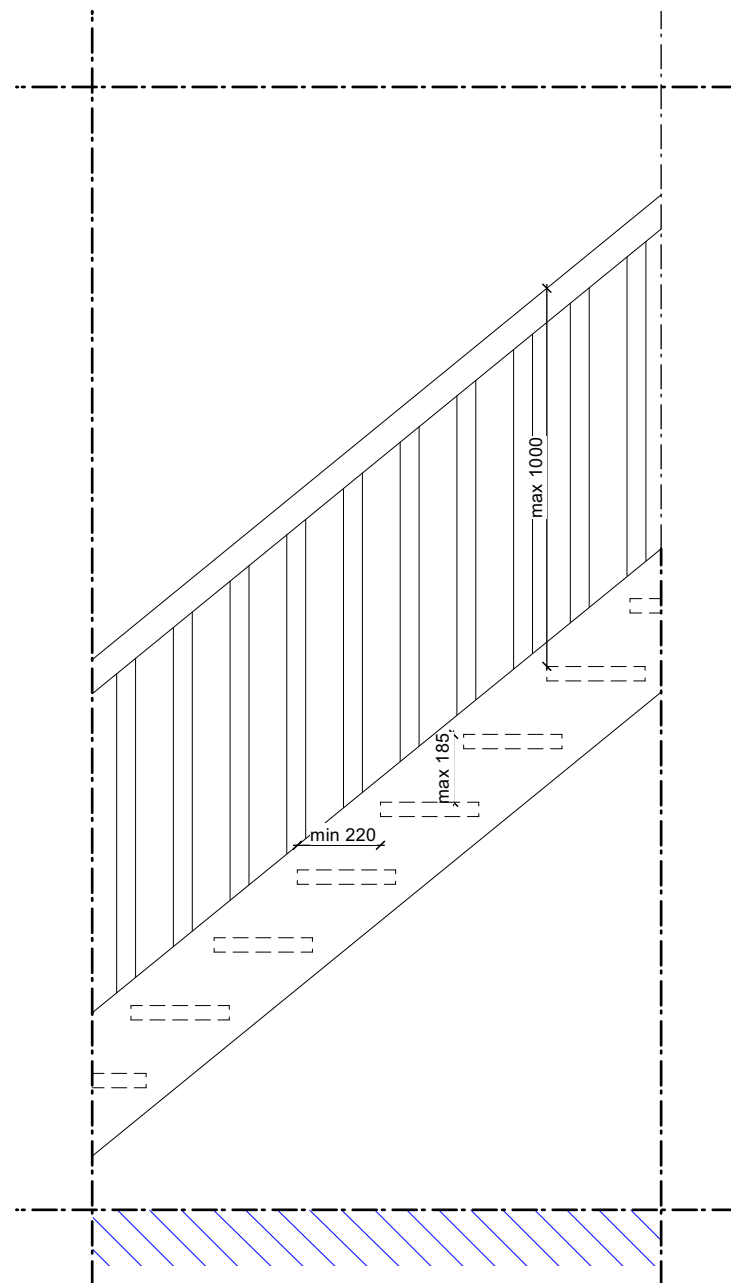


Wilhelminaplein 11

Betreft:
Straatprofiel Wilhelminaplein

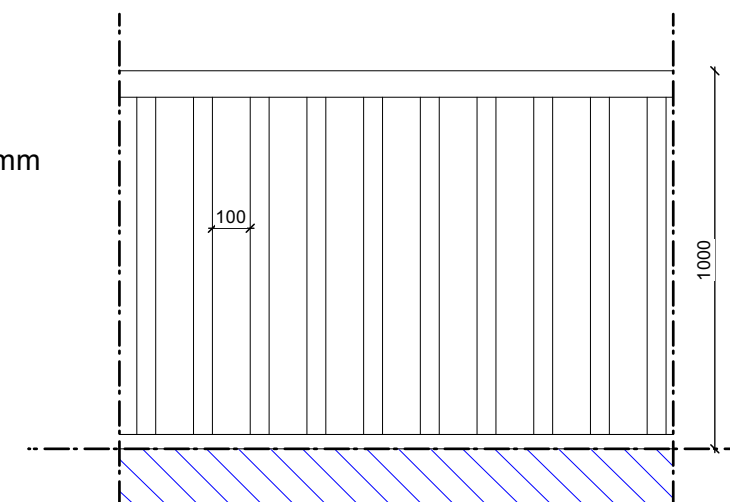
Blad:
BA-620

Datum:
13-01-2025



Principe trap

- | | |
|---------------|------------------|
| Leuning | : hout 27x70mm |
| Treden | : hout 38mm |
| Bomen | : hout 38mm |
| Spil | : hout 110x110mm |
| Spijlen | : hout 22x50mm |
| Slijtstrippen | : rubber 2st |
-
- | | |
|-----------------------------|--------------------------|
| Aantrede | = min 220mm |
| Optrede | = max 188mm |
| Hoogte leuning | = min 800mm - max 1000mm |
| Breedte | = min 800mm |
| Min vrije hoogte boven trap | = 2,3m |

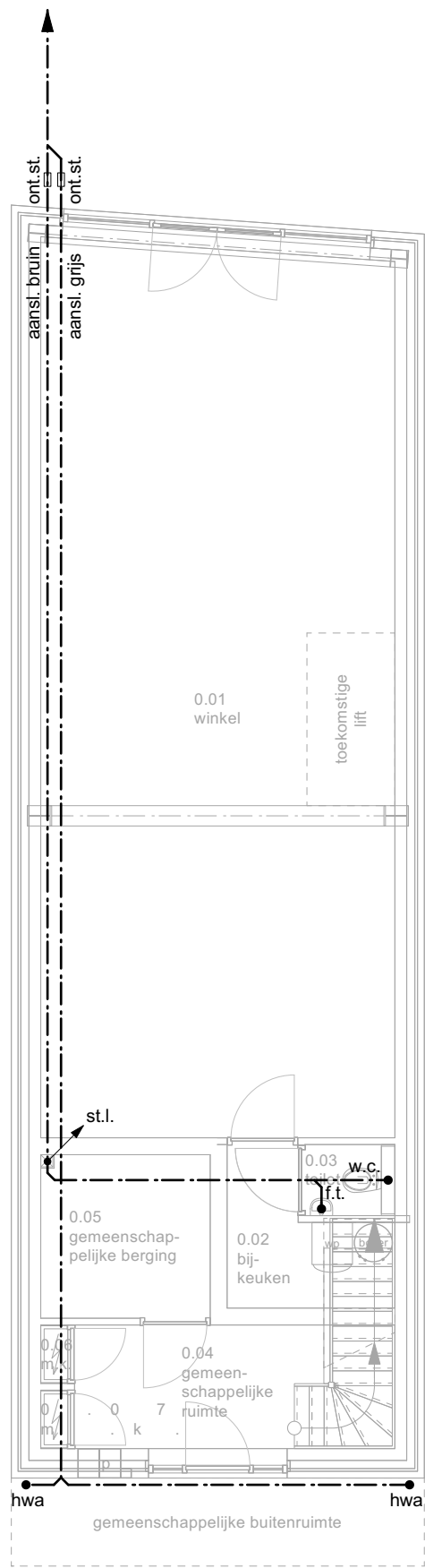


Principe hekwerk

Betreft:
Principe trap

Blad:
BA-621

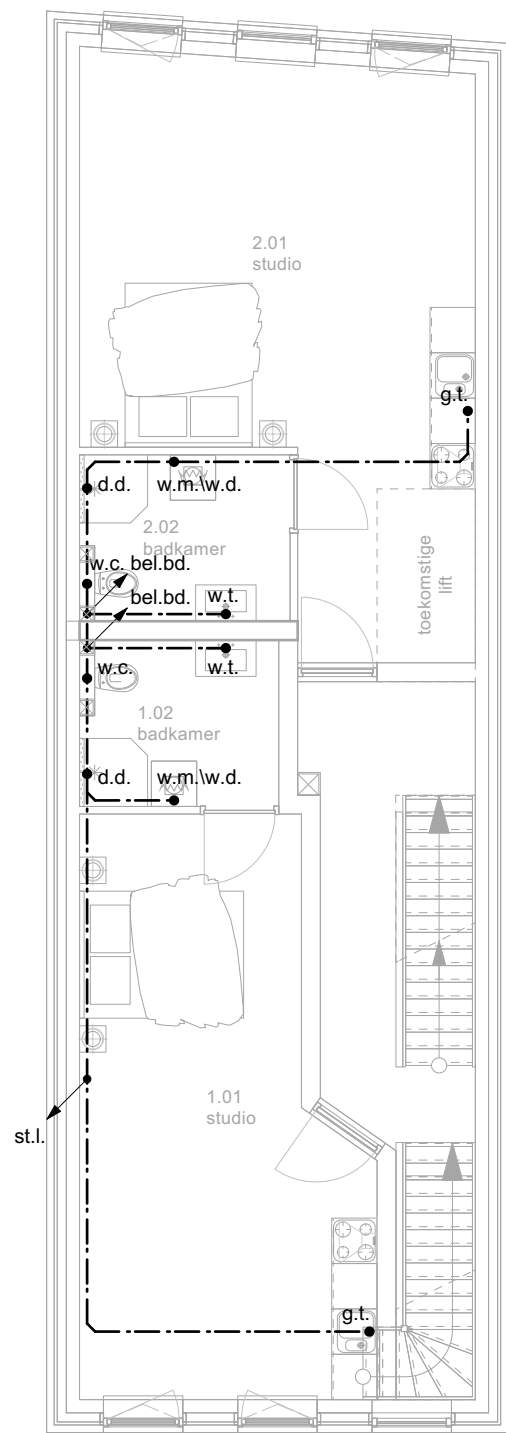
Datum:
13-01-2025



Begane grond

Principe riolering

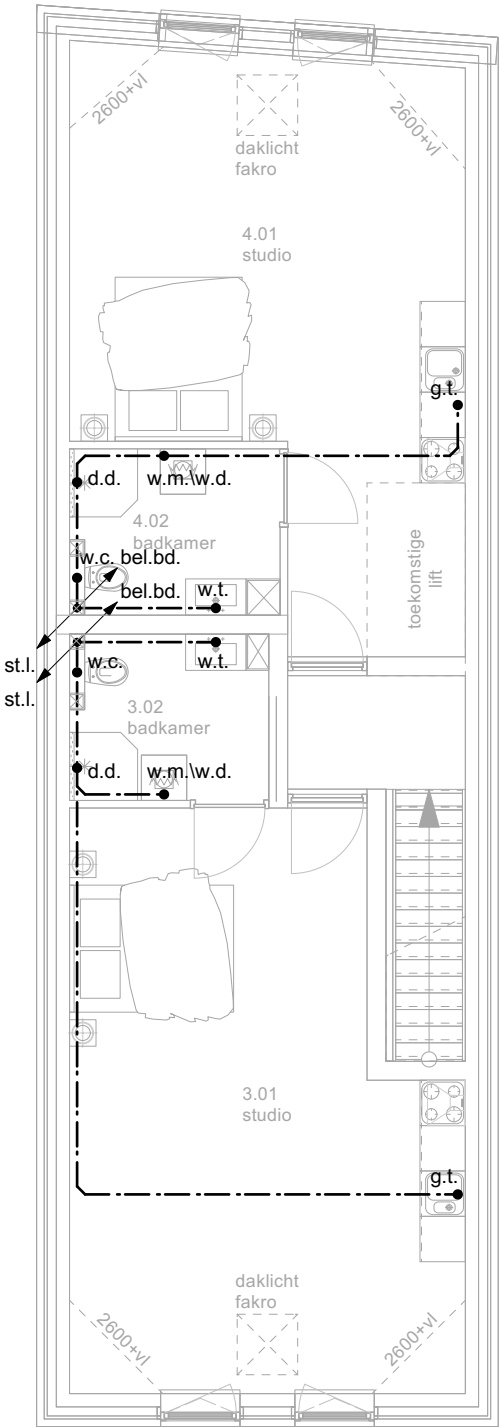
- exacte uitvoering riolering conform
NEN 3215: 2011
- f.t. = fontein
 - w.c. = watercloset
 - hwa = hemelwaterafvoer voor zien van bladafscidders
 - st.l. = standleiding
 - aansl. bruin/grijs = aansluiten op het DWA (HWA leiding uitvoeren in de kleur groen)
 - ont.st. = ontstopingsstuk



Eerste verdieping

Principe riolering

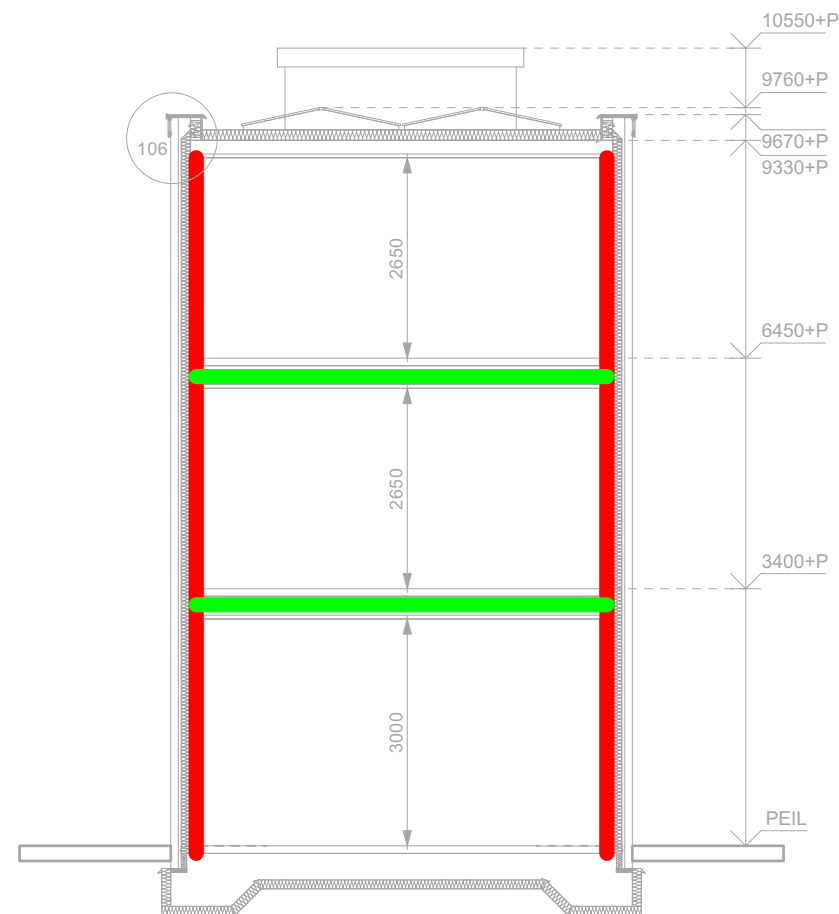
- exacte uitvoering riolering conform
NEN 3215: 2011
- g.t. = gootsteen
 - w.c. = watercloset
 - w.m. = wasmachine
 - w.d. = wasdroger
 - d.d. = douche drain
 - w.t. = wastafel
 - st.l. = standleiding
 - bel.bd. = beluchting buiten dak



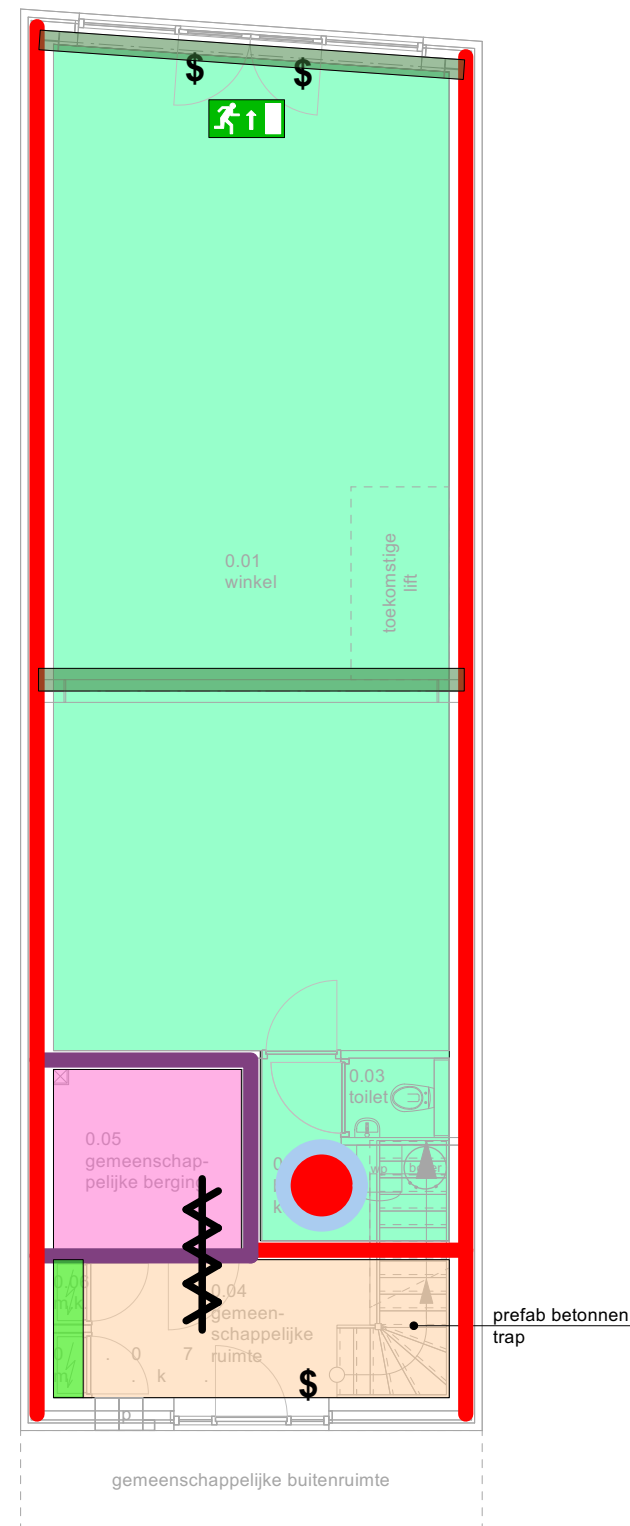
Tweede verdieping

Principe riolering

- exacte uitvoering riolering conform
NEN 3215: 2011
- g.t. = gootsteen
 - w.c. = watercloset
 - w.m. = wasmachine
 - w.d. = wasdroger
 - d.d. = douche drain
 - w.t. = wastafel
 - st.l. = standleiding
 - bel.bd. = beluchting buiten dak



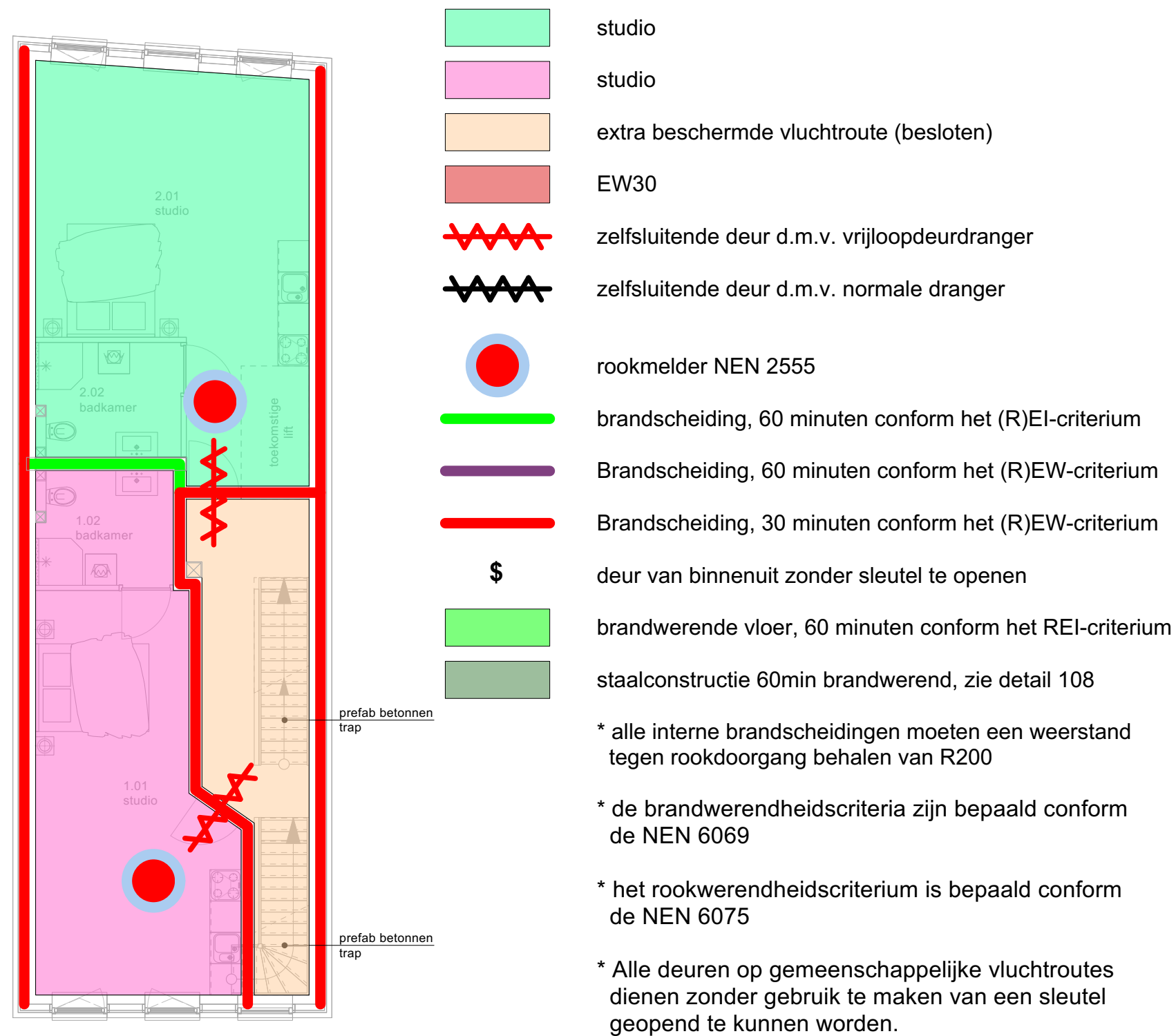
Doorsnede A-A
* het peil ligt op 11.47+ NAP



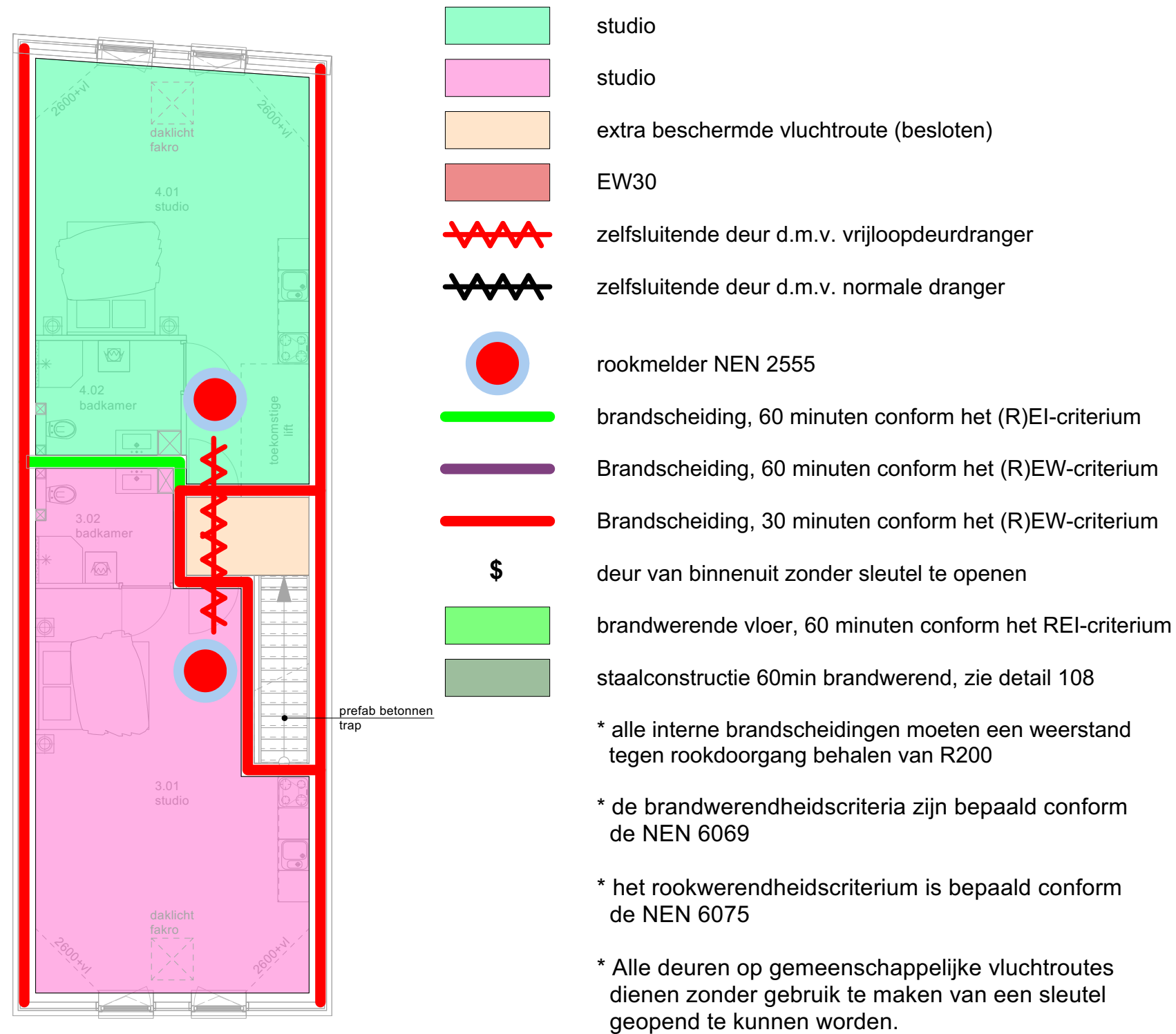
Begane grond

- winkel
- gemeenschappelijke berging
- extra beschermde vluchtroute (besloten)
- EW30
- z e l f s l u i t e n d e
- zelfsluitende deur d.m.v. normale dranger
- 0.03 toilet
- brandscheiding, 60 minuten conform het (R)EI-criterium
- Brandscheiding, 60 minuten conform het (R)EW-criterium
- Brandscheiding, 30 minuten conform het (R)EW-criterium
- \$ deur van binnenuit zonder sleutel te openen
- brandwerende vloer, 60 minuten conform het REI-criterium
- staalconstructie 60min brandwerend, zie detail 108

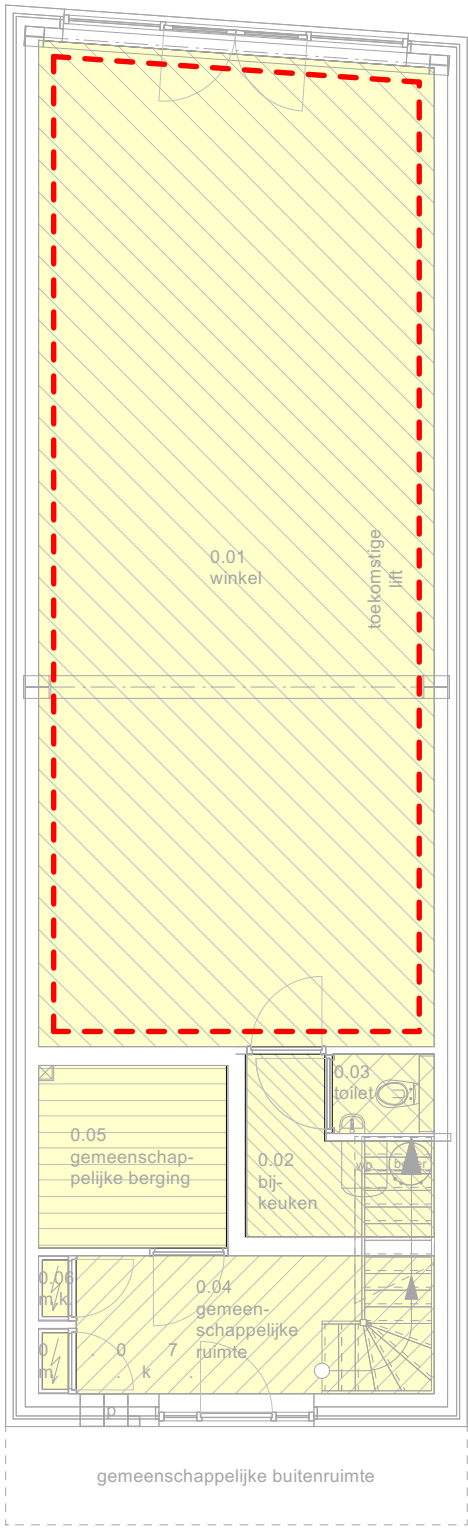
- * alle interne brandscheidingen moeten een weerstand tegen rookdoorgang behalen van R200
- * de brandwerendheidscriteria zijn bepaald conform de NEN 6069
- * het rookwerendheidscriterium is bepaald conform de NEN 6075
- * Alle deuren op gemeenschappelijke vluchtroutes dienen zonder gebruik te maken van een sleutel geopend te kunnen worden.



Eerste verdieping



Tweede verdieping



Begane grond

bouwbesluit

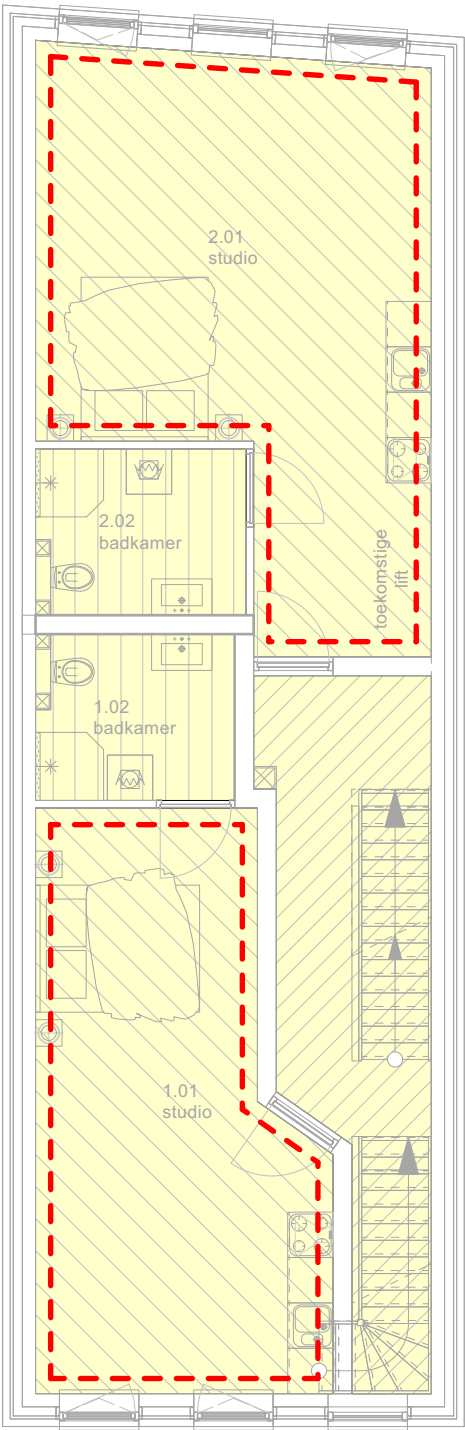
	verblijfsruimte		badruimte		stallingsruimte
	verkeersruimte		meterruimte		technischeruimte
	toilet ruimte		functieruimte		
	verblijfsgebied		gebruiksoppervlakte		

- De equivalente daglichtoppervlakken worden bepaald volgens het gestelde in NEN 2057.
 - De vloeroppervlakken en inhouden worden bepaald volgens het gestelde in NEN 2580.
 - De ventilatiebalans wordt bepaald volgens het gestelde in NEN 1087 en NEN 1088.
 - De energieprestatiecoëfficiënt wordt bepaald volgens het gestelde in NEN 2916 en NEN 5128.
- Voor de toets op daglicht en ventilatie, zie bijbehorende Bouwbesluittoets.
Voor de toets op energieprestatie inclusief toe te passen maatregelen, zie de rapportage

Betreft:
Bouwbesluit

Blad:
BA-628

Datum:
13-01-2025



Eerste verdieping

bouwbesluit

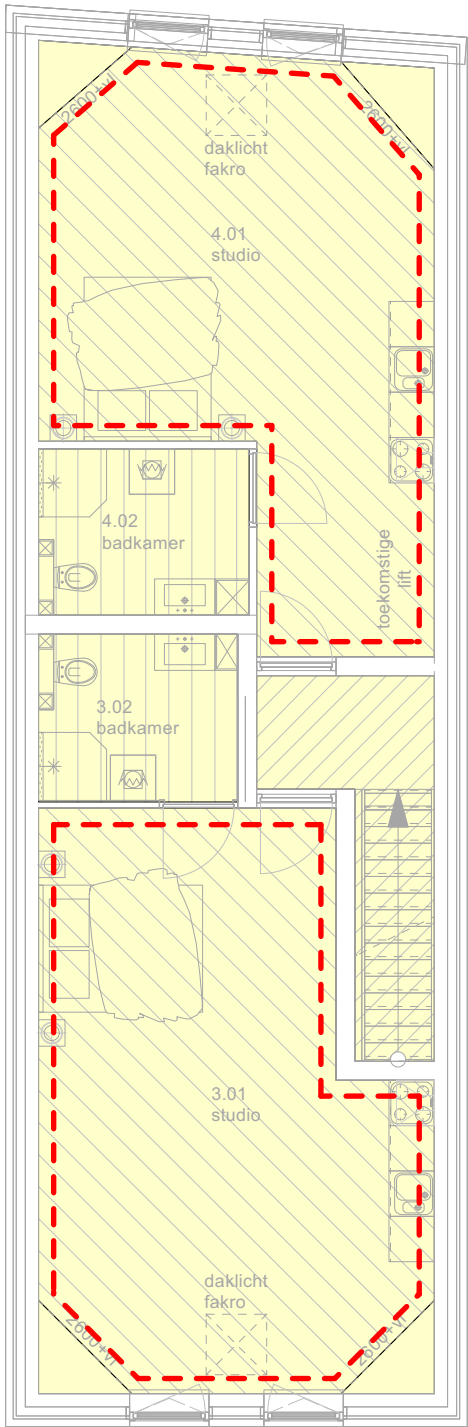
	verblijfsruimte		badruimte		stallingsruimte
	verkeersruimte		meterruimte		technischeruimte
	toilet ruimte		functieruimte		
	verblijfsgebied		gebruiksoppervlakte		

- De equivalente daglichtoppervlakken worden bepaald volgens het gestelde in NEN 2057.
 - De vloeroppervlakken en inhouden worden bepaald volgens het gestelde in NEN 2580.
 - De ventilatiebalans wordt bepaald volgens het gestelde in NEN 1087 en NEN 1088.
 - De energieprestatiecoëfficiënt wordt bepaald volgens het gestelde in NEN 2916 en NEN 5128.
- Voor de toets op daglicht en ventilatie, zie bijbehorende Bouwbesluittoets.
Voor de toets op energieprestatie inclusief toe te passen maatregelen, zie de rapportage

Betreft:
Bouwbesluit

Blad:
BA-629

Datum:
13-01-2025



bouwbesluit

	verblijfsruimte		badruimte		stallingsruimte
	verkeersruimte		meterruimte		technischeruimte
	toilet ruimte		functieruimte		
	verblijfsgebied		gebruiksoppervlakte		

- De equivalente daglichtoppervlakken worden bepaald volgens het gestelde in NEN 2057.
 - De vloeroppervlakken en inhoud worden bepaald volgens het gestelde in NEN 2580.
 - De ventilatiebalans wordt bepaald volgens het gestelde in NEN 1087 en NEN 1088.
 - De energieprestatiecoëfficiënt wordt bepaald volgens het gestelde in NEN 2916 en NEN 5128.
- Voor de toets op daglicht en ventilatie, zie bijbehorende Bouwbesluittoets.
Voor de toets op energieprestatie inclusief toe te passen maatregelen, zie de rapportage

Tweede verdieping

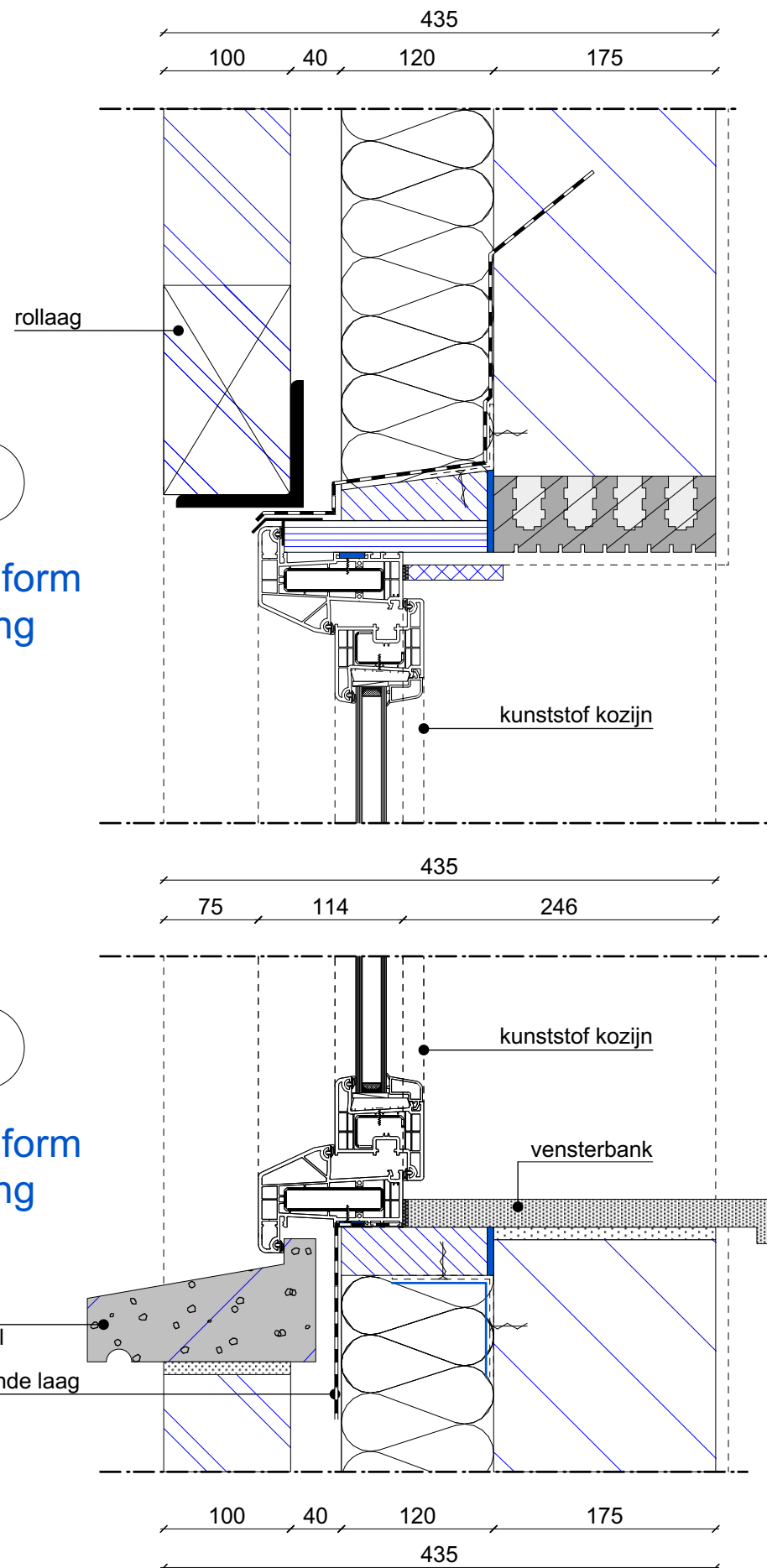
Betreft:
Bouwbesluit

Blad:
BA-630

Datum:
13-01-2025

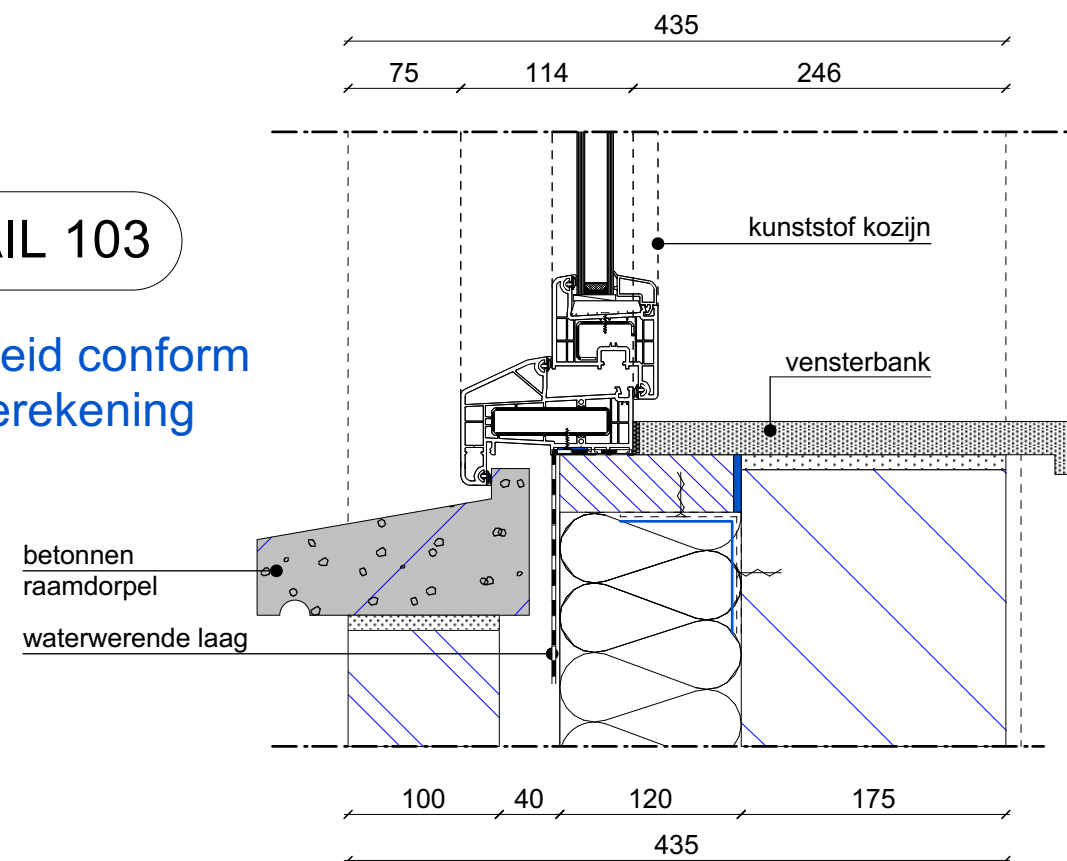
DETAIL 105

Luchtdichtheid conform
BENG berekening



DETAIL 103

Luchtdichtheid conform
BENG berekening

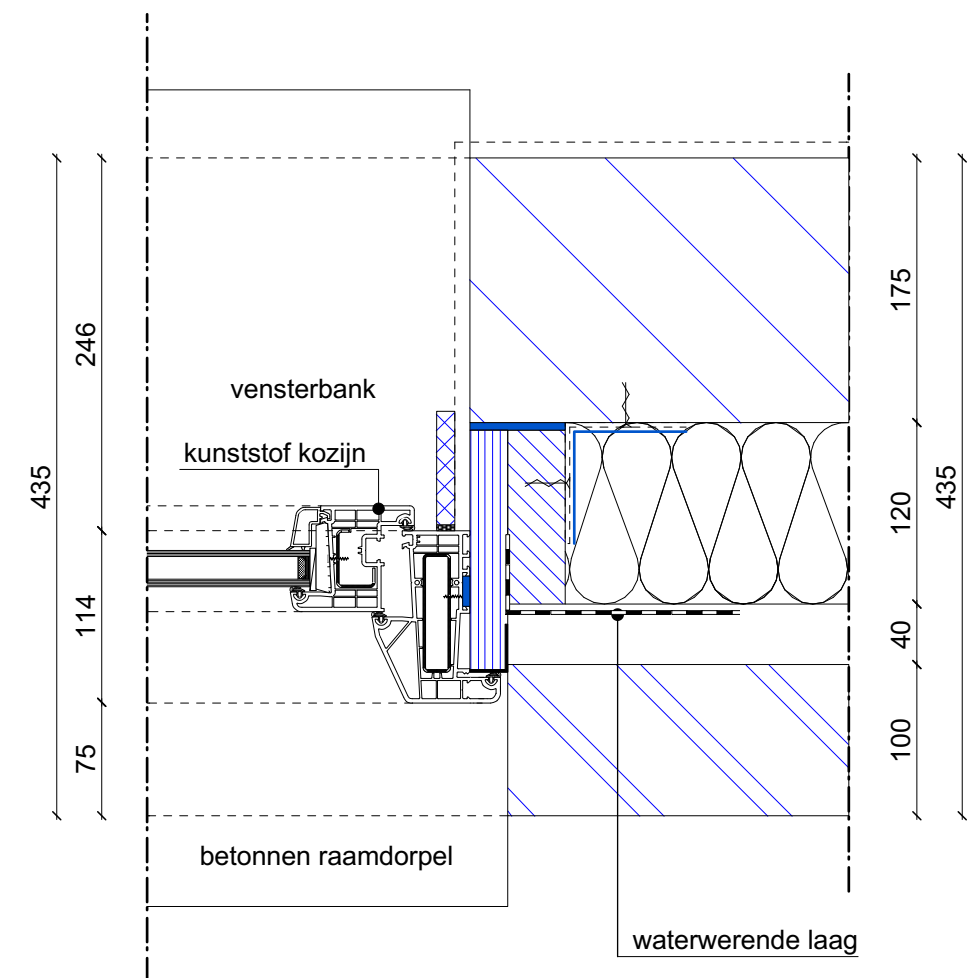


DETAIL 104

Luchtdichtheid conform
BENG berekening

Opbouw buitenwand:

- 100mm metselwerk
- 40mm luchtpouw
- 120mm isolatie $R_e > 5,0 \text{ m}^2 \text{ K/W}$
- 175mm kalkzandsteen



Betreft:
Detail 103, 104 en 105

Blad:
BA-633

Datum:
13-01-2025

Opbouw buitenwand:

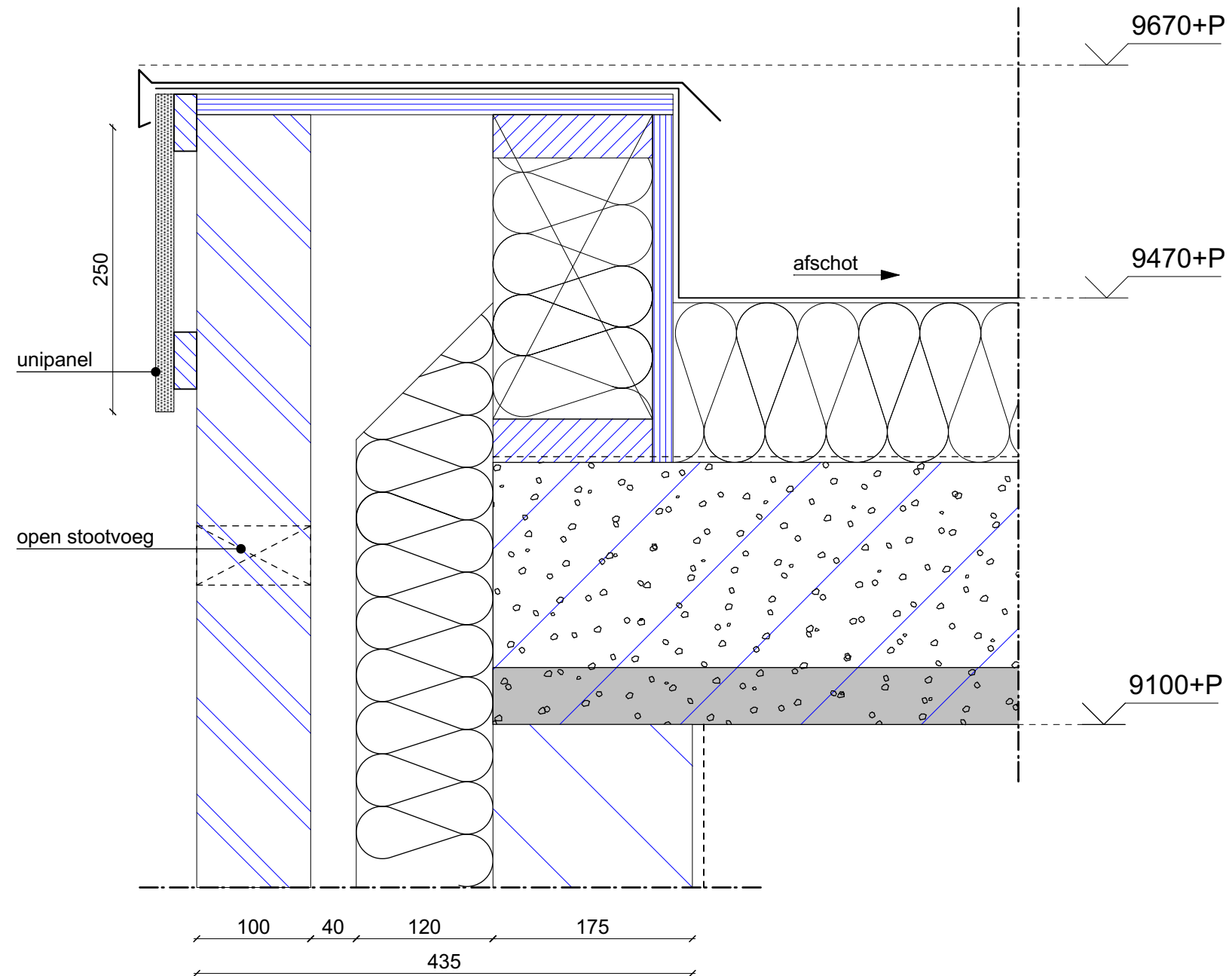
- 100mm metselwerk
- 40mm luchtsponw
- 120mm isolatie $R_c > 5,0 \text{ m}^2 \text{ K/W}$
- 175mm kalkzandsteen

Opbouw platdak:

- bitumen
- isolatie $R_c > 6,3 \text{ m}^2 \text{ K/W}$
- folie
- afschot 16mm/per m1 d.m.v. cementdekvloer
- breedplaatvloer volgens berekening constructeur

DETAIL 106

Luchtdichtheid conform
BENG berekening



Betreft:
Detail 106

Blad:
BA-634

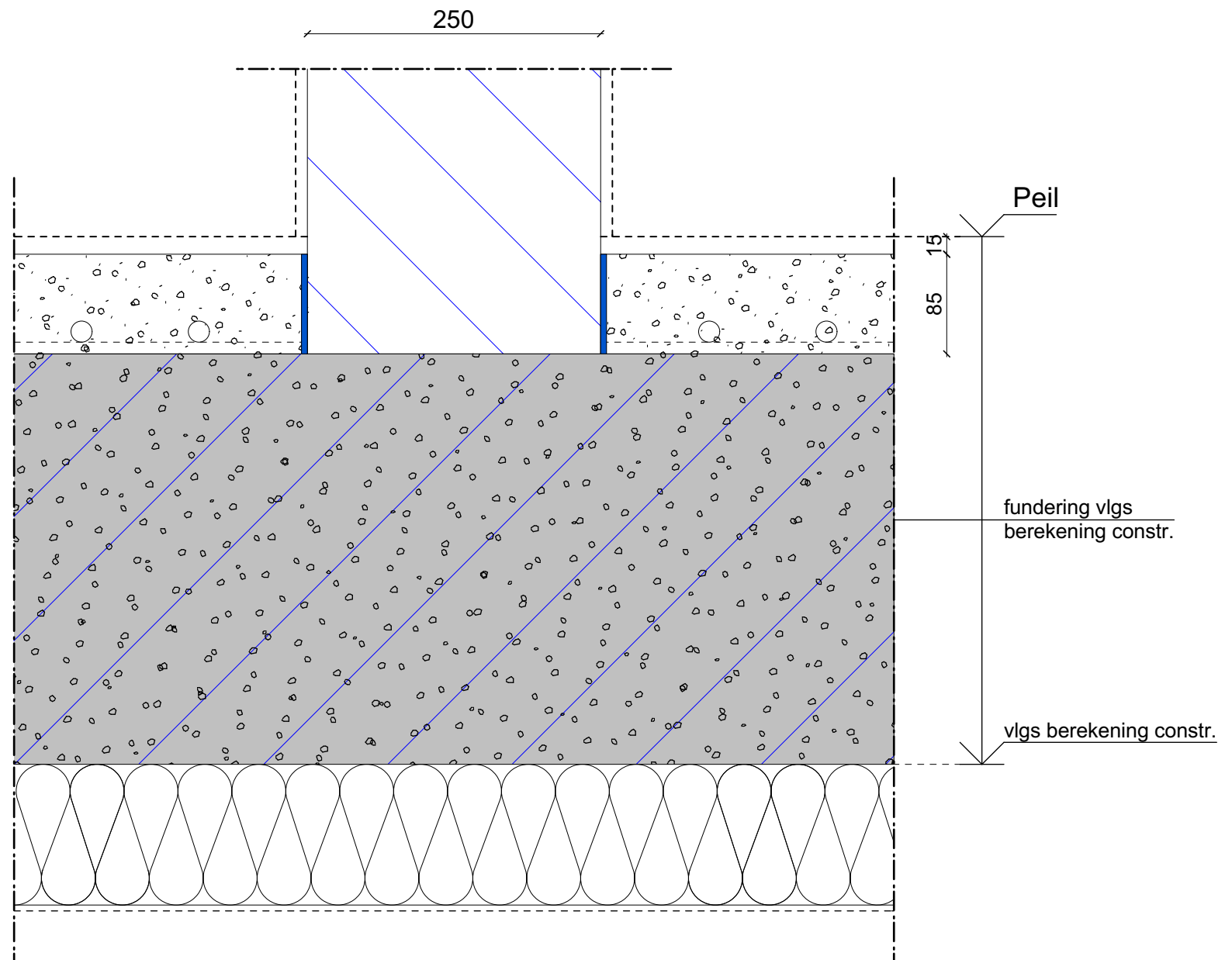
Datum:
13-01-2025

Opbouw begane grondvloer:

- cementdekvloer
- betonvloer vlgs berekening constructeur
- isolatie vlgs berekening constructeur $R_c > 4,0 \text{ m}^2 \text{ K/W}$
- folie

DETAIL 107

Luchtdichtheid conform
BENG berekening



Betreft:

Detail 107

Blad:

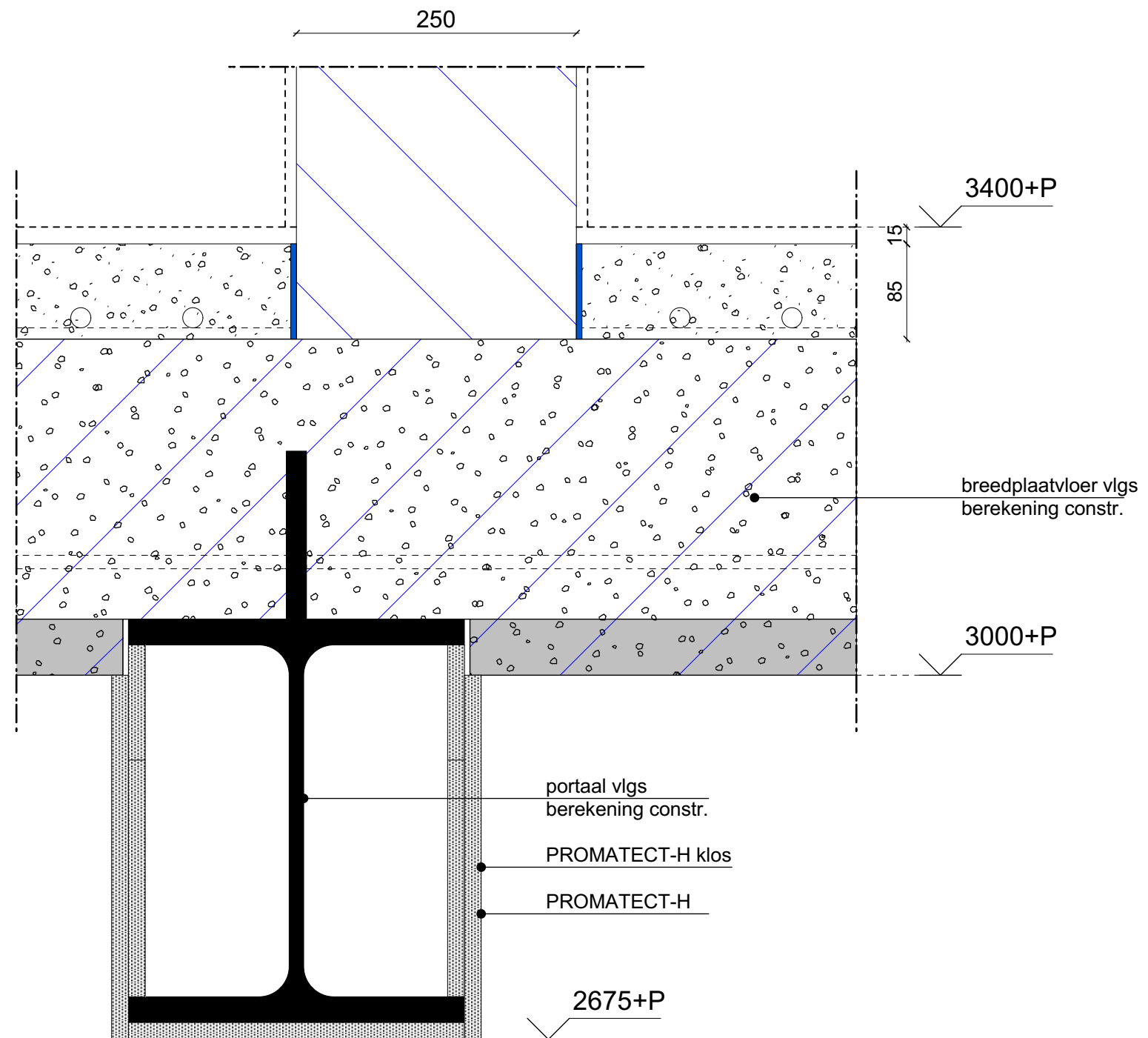
BA-635

Datum:

13-01-2025

DETAIL 108

Luchtdichtheid conform
BENG berekening



Opbouw platdak:

- bitumen
- isolatie $R_c > 6,3 \text{ m}^2 \text{ K/W}$
- folie
- afschot 16mm/per m1 d.m.v. cementdekvloer
- breedplaatvloer volgens berekening constructeur

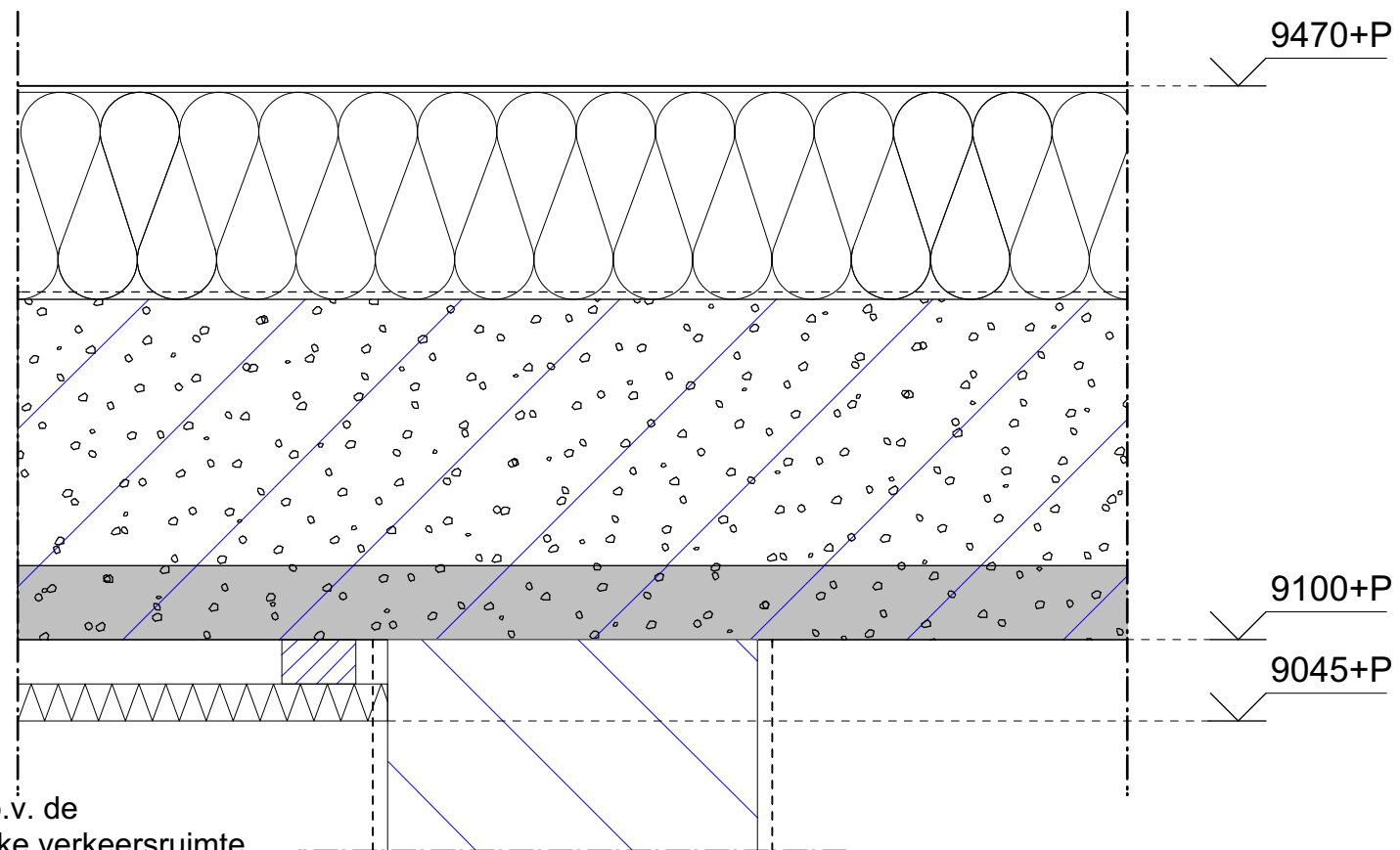
Opbouw platdak:

- bitumen
- isolatie $R_c > 6,3 \text{ m}^2 \text{ K/W}$
- folie
- afschot 16mm/per m1 d.m.v. cementdekvloer
- breedplaatvloer volgens berekening constructeur
- 30mm rachelwerk
- 25mm heraklith

DETAIL 109

Luchtdichtheid conform
BENG berekening

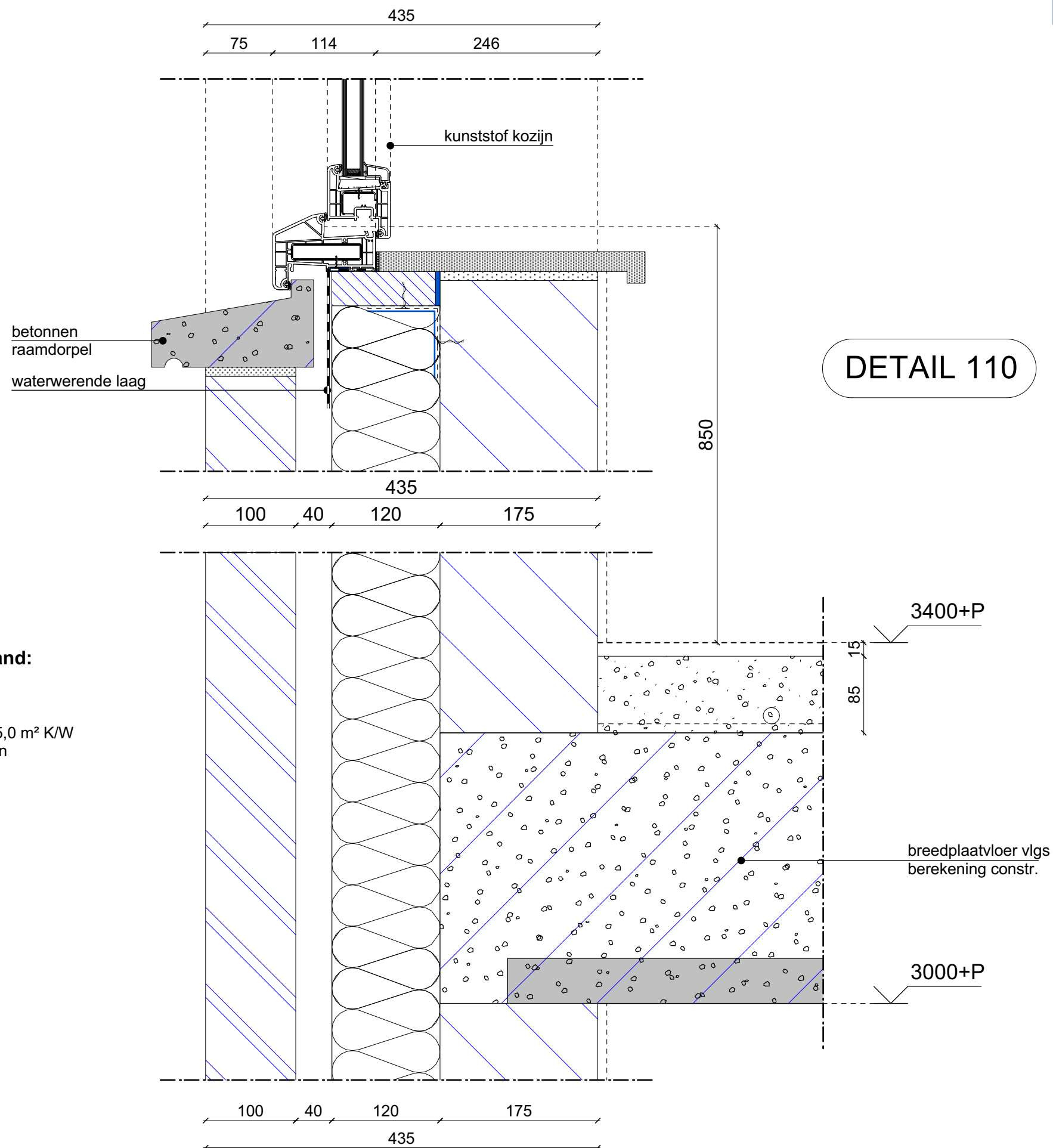
25mm heraklith t.b.v. de
gemeenschappelijke verkeersruimte
volgens berekening valersi



Betreft:
Detail 109

Blad:
BA-637

Datum:
13-01-2025



Opbouw buitenwand:

- 100mm metselwerk
- 40mm luchtpouw
- 120mm isolatie $R_c > 5,0 \text{ m}^2 \text{ K/W}$
- 175mm kalkzandsteen

Betreft:

Detail 110

Blad:

BA-638

Datum:

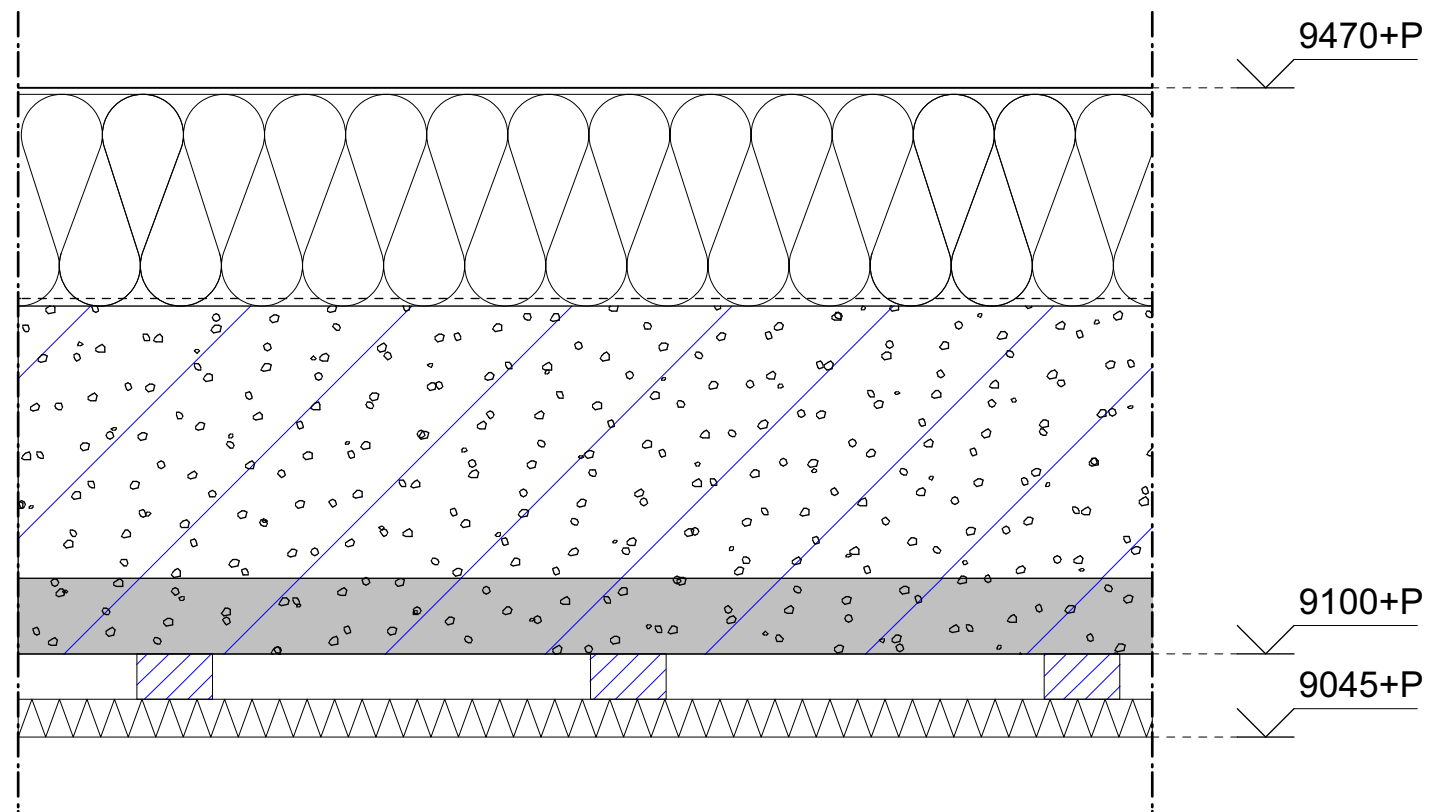
13-01-2025

Opbouw platdak:

- bitumen
- isolatie $R_c > 6,3 \text{ m}^2 \text{ K/W}$
- folie
- afschot 16mm/per m1 d.m.v. cementdekvloer
- breedplaatvloer volgens berekening constructeur
- 30mm rachelwerk
- 25mm heraklith

DETAIL 111

Luchtdichtheid conform
BENG berekening



25mm heraklith t.b.v. de
gemeenschappelijke verkeersruimte
volgens berekening valersi

Betreft:

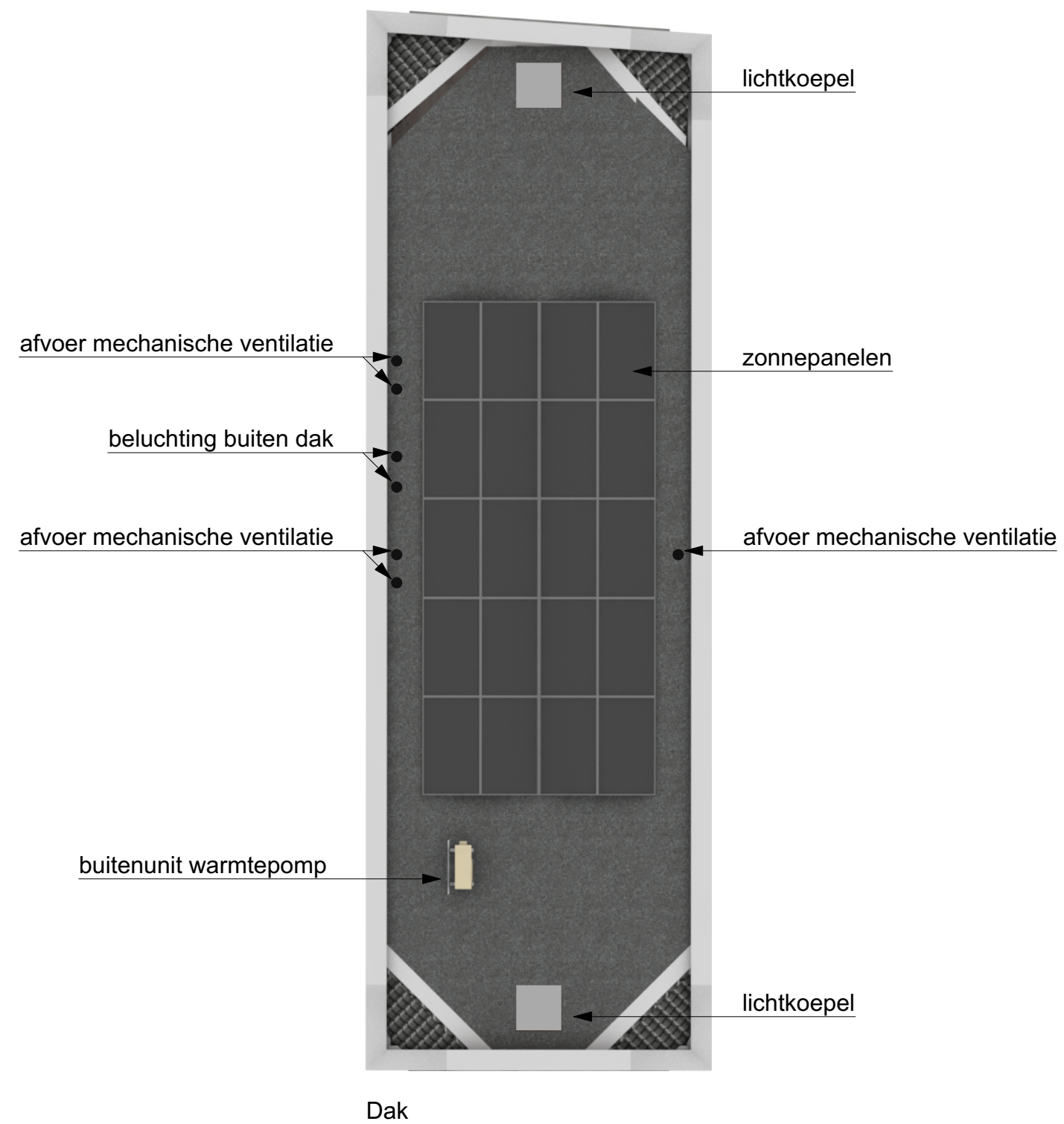
Detail 111

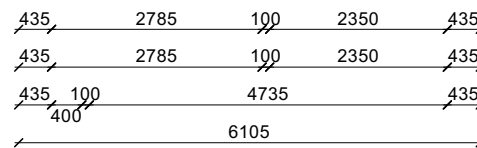
Blad:

BA-639

Datum:

13-01-2025

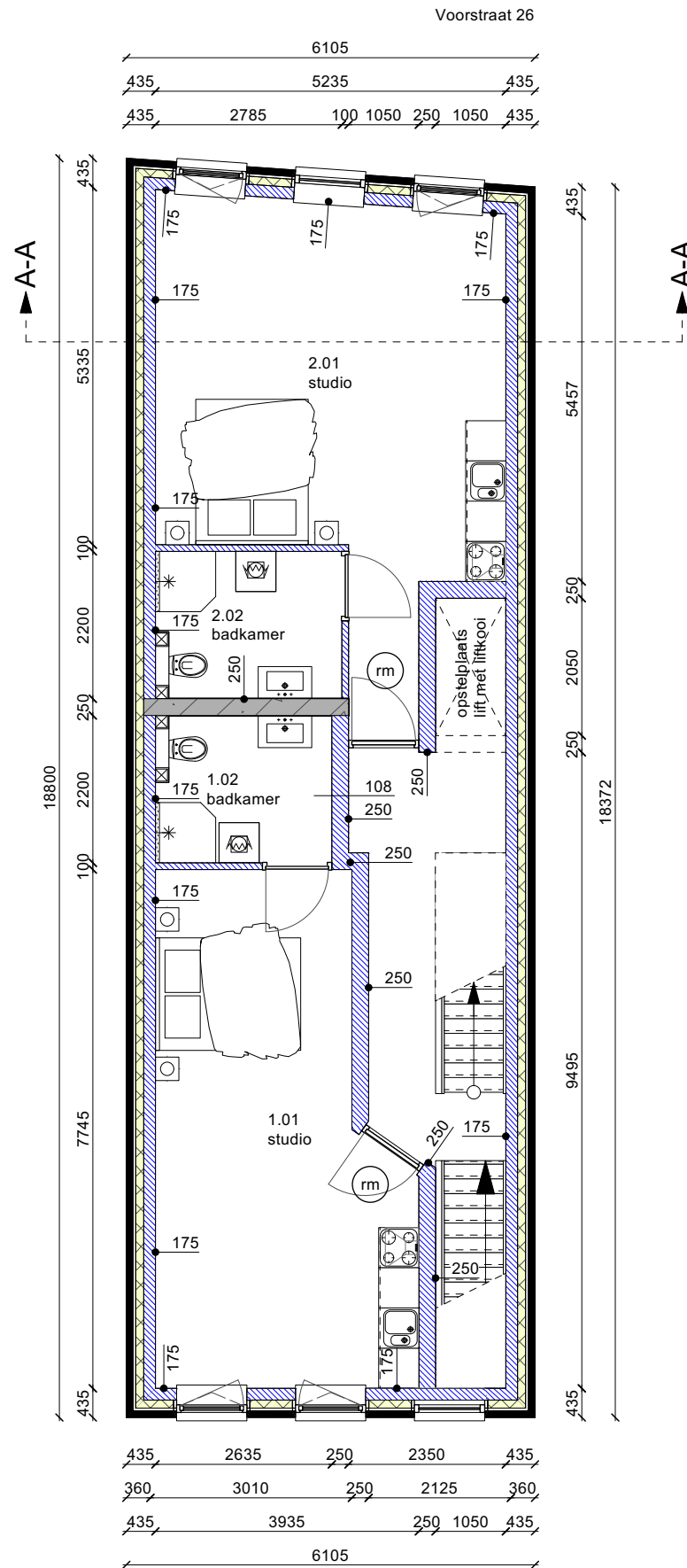




Wilhelminaplein 11

rm

13-01-2025



- Opbouw spouwmuur 435mm:
 - 100mm metselwerk
 - 40mm luchtspouw
 - 120mm isolatie
 - 175mm kalkzandsteen
- Opbouw binnenmuur 250mm:
 - 250mm kalkzandsteen
- Opbouw binnenmuur 100mm:
 - 100mm kalkzandsteen
- Opbouw binnenmuur 250mm:
 - 250mm prefab beton wand

Eerste verdieping

Wilhelminaplein 11

rm = niet ioniserende rookmelder op netspanning en onderling doorgeschakeld conform NEN2555: 2008

Betreft:

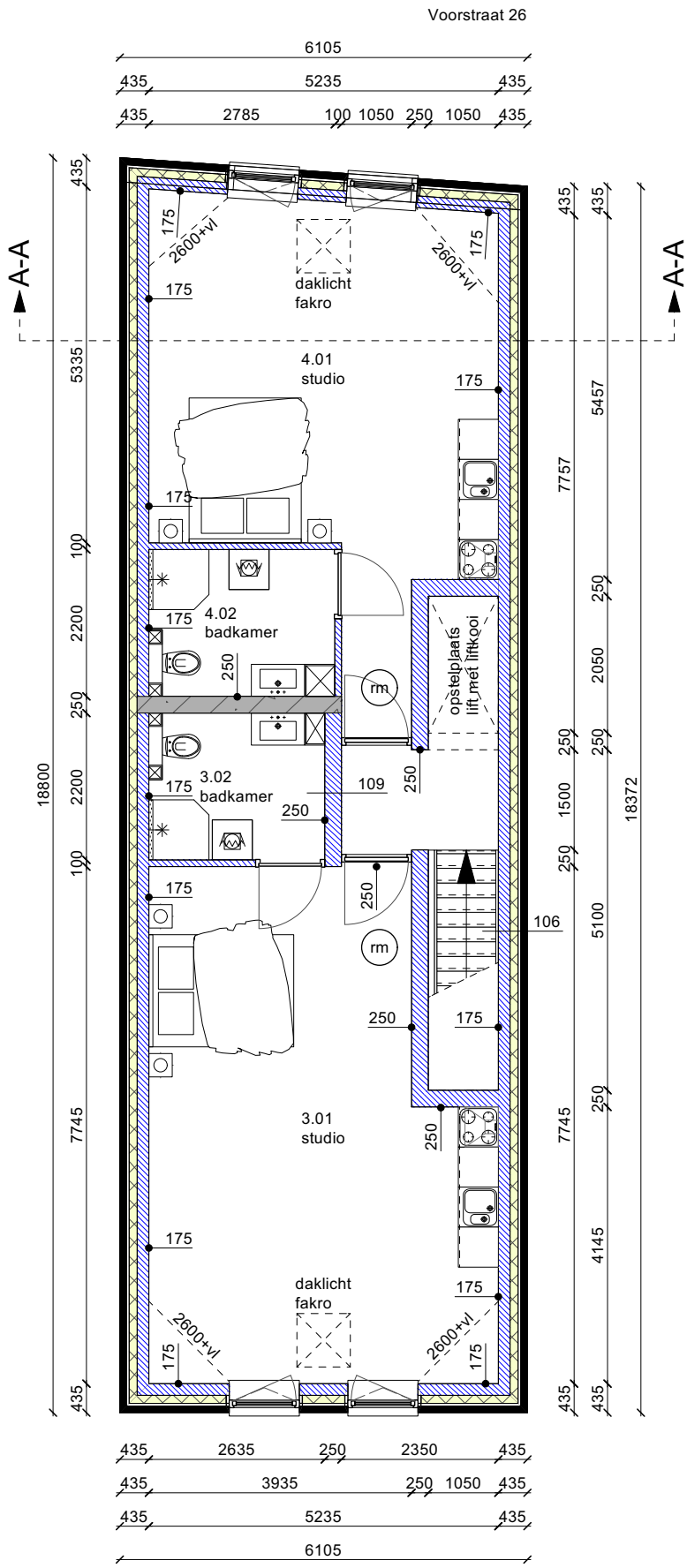
EV. met toekomstige lift

Blad:

BA-642

Datum:

13-01-2025



- Opbouw spouwmuur 435mm:
 - 100mm metselwerk
 - 40mm luchtspouw
 - 120mm isolatie
 - 175mm kalkzandsteen
- Opbouw binnenmuur 250mm:
 - 250mm kalkzandsteen
- Opbouw binnenmuur 100mm:
 - 100mm kalkzandsteen

Tweede verdieping

Wilhelminaplein 11

rm = niet ioniserende rookmelder op netspanning en onderling doorgeschakeld conform NEN2555: 2008

Betreft:
TV. met toekomstige lift

Blad:
BA-643

Datum:
13-01-2025



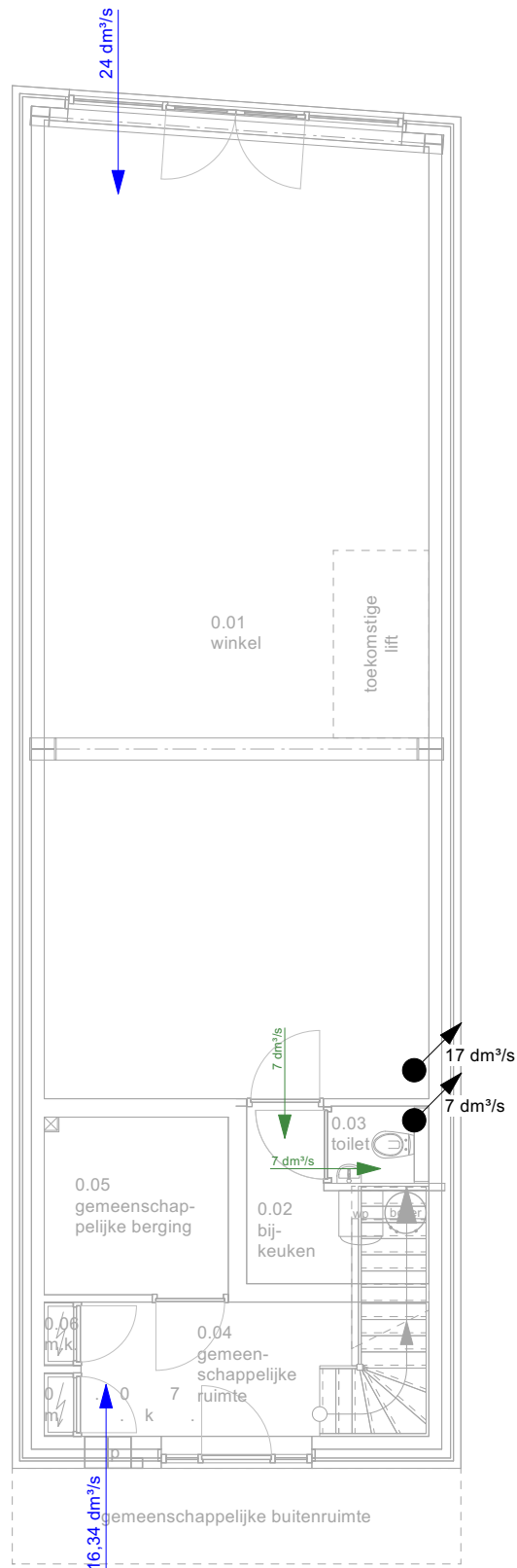
Doorsnede - bestaand

Betreft:
Bestaande hoogte

Blad:
BA-644

Datum:
13-01-2025





Voorstraat 26



Begane grond

- = afvoer mechanische ventilatie
- = toevoer mechanische ventilatie
- = toevoer natuurlijke ventilatie
- = luchtstroom



-  = afvoer mechanische ventilatie
-  = toevoer mechanische ventilatie
-  = toevoer natuurlijke ventilatie
-  = luchtstroom

Betreft:

Ventilatiestroom schema

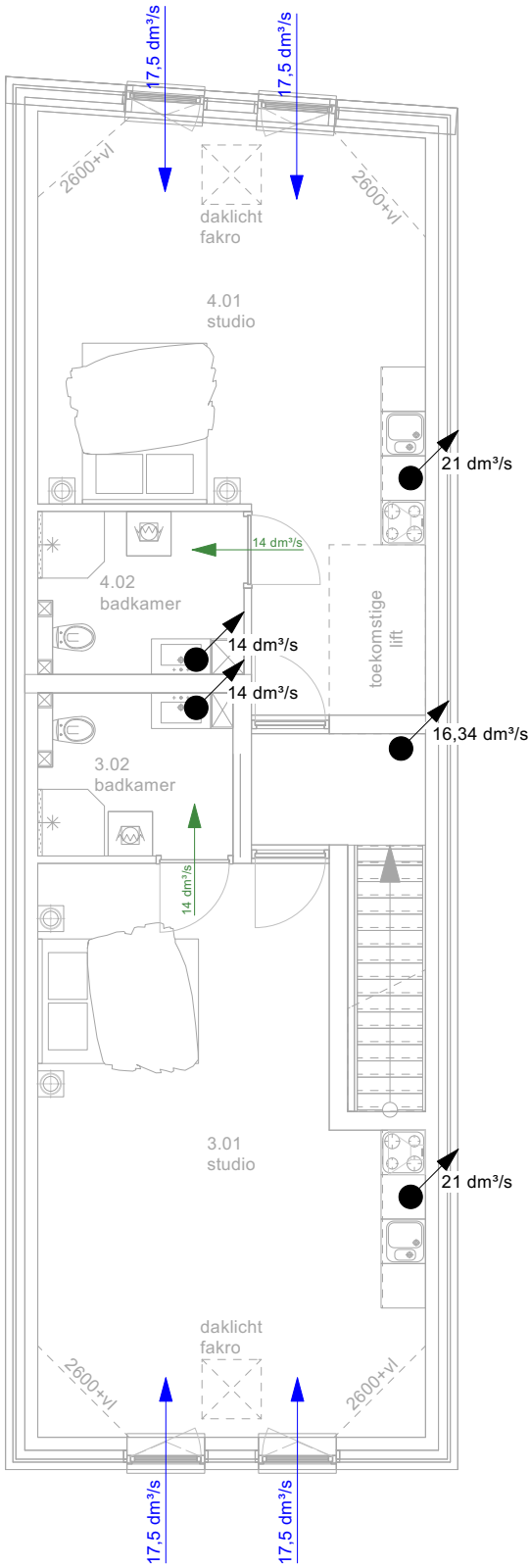
Blad:

BA-646

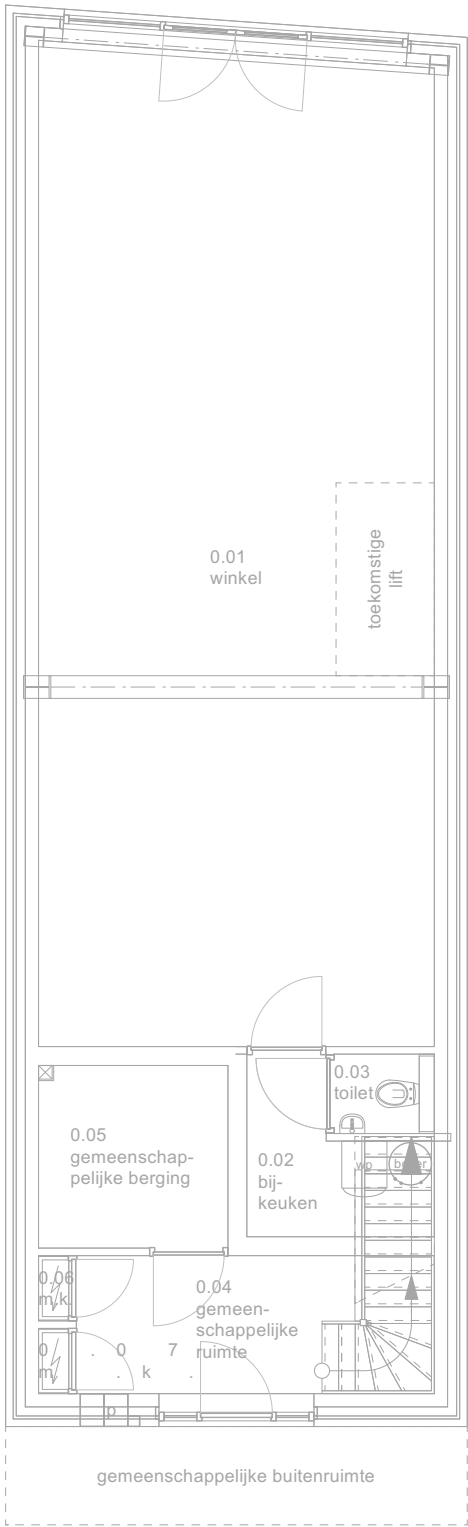
Datum:

13-01-2025

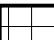
Voorstraat 26



Tweede verdieping



Galm gemeenschappelijke verkeersruimten

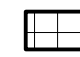
 = 25mm heraklith t.b.v. de gemeenschappelijke verkeersruimte volgens berekening valersi

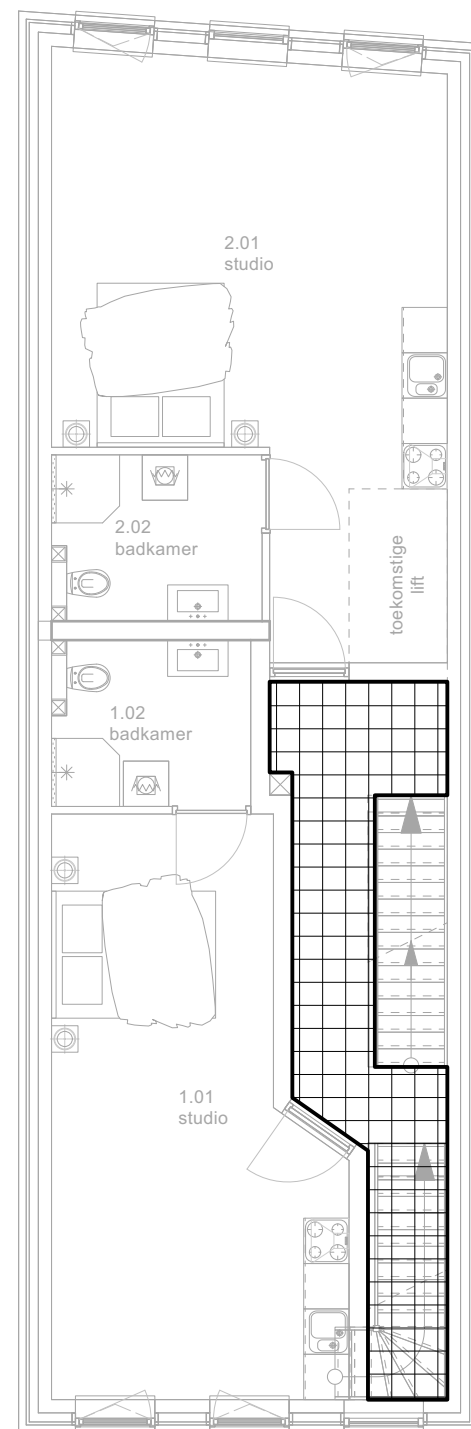
Betreft:
Nagalm

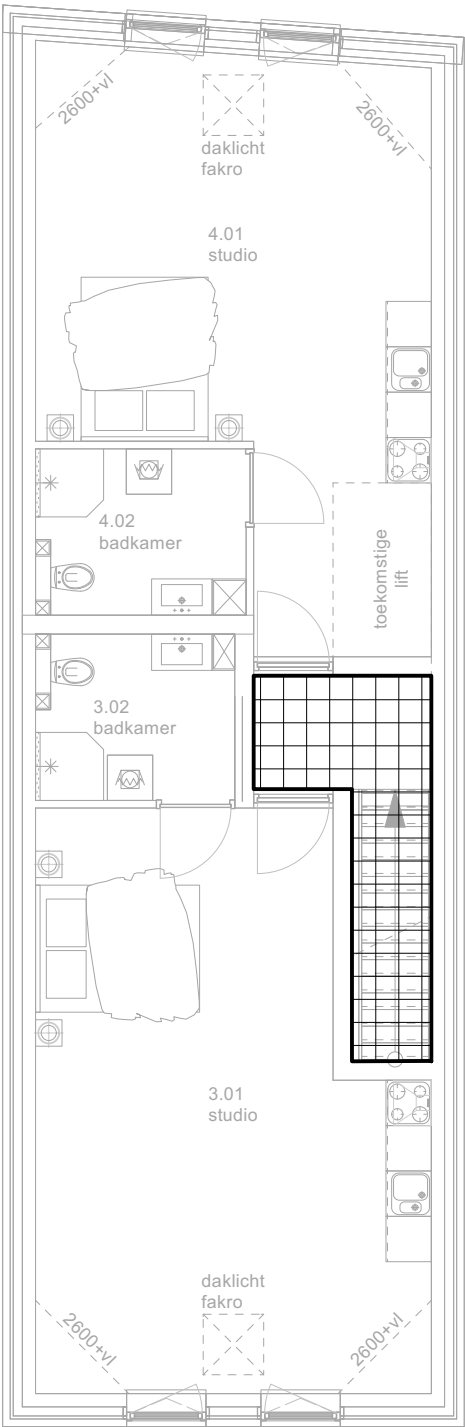
Blad:
BA-648

Datum:
13-01-2025

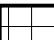
Galm gemeenschappelijke verkeersruimten

 = 25mm heraklith t.b.v. de gemeenschappelijke verkeersruimte volgens berekening valersi





Galm gemeenschappelijke verkeersruimten

 = 25mm herakliith t.b.v. de gemeenschappelijke verkeersruimte volgens berekening valersi

Betreft:

Nagalm

Blad:

BA-650

Datum:

13-01-2025