

MEMO

Onderwerp:
Memo vleermuisonderzoek Buggenum 2018-2019

Ons Kenmerk:
CB.DR75.16.17.001

Opgesteld door:

Versie
1

Van:

Datum:
31-03-2020

Aan:

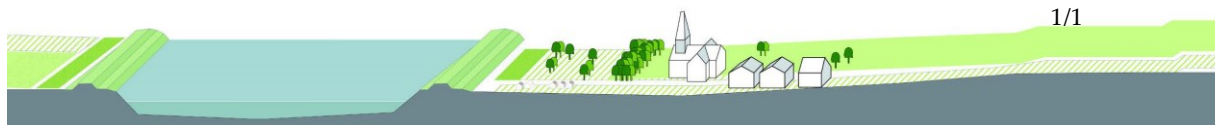
Kopiën aan:

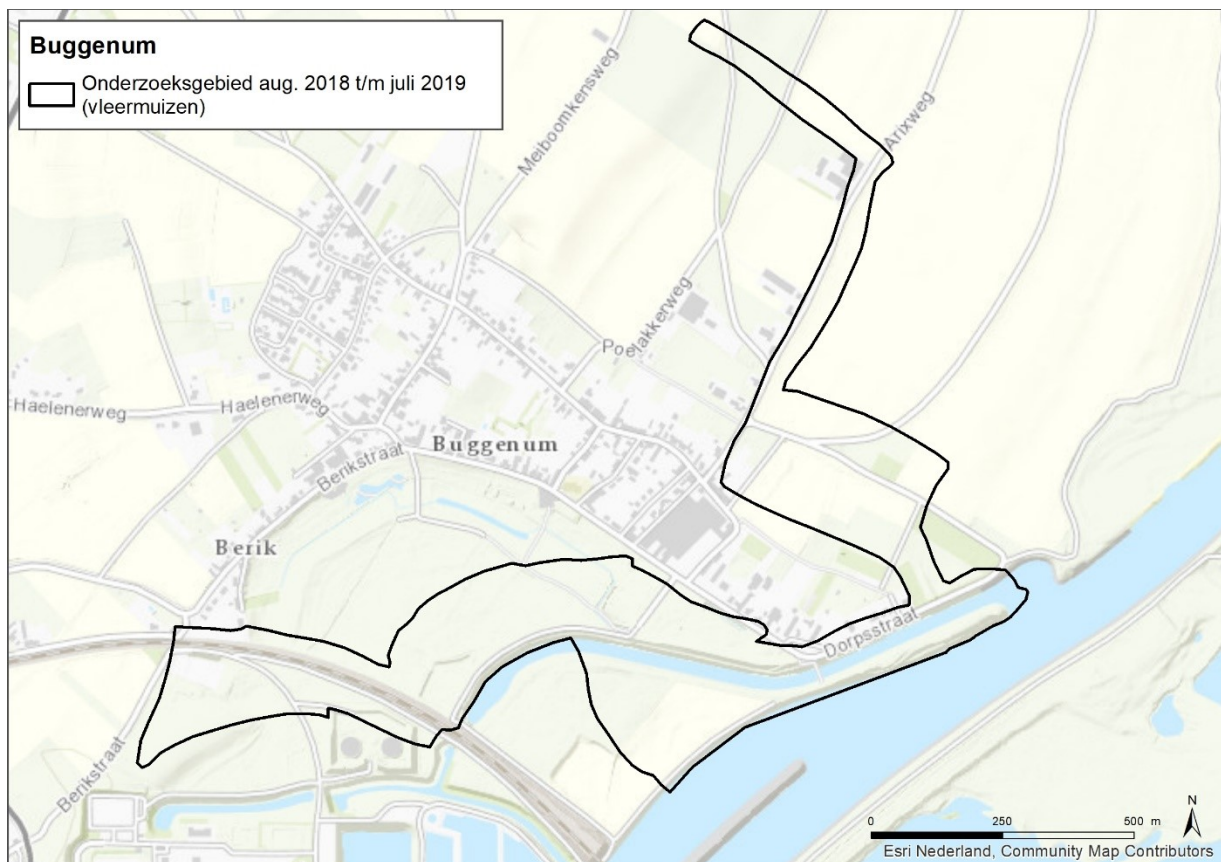
Aanleiding

Het Waterschap Limburg (WL) heeft de ambitie binnen een korte doorlooptijd elf dijkkringen te versterken om in 2020 het achterland tegen hoogwater te kunnen beschermen. Voor deze ambitieuze planning hebben Arcadis en Witteveen+Bos de capaciteit en kennis gebundeld in Ingenieursbureau Maasvallei (IBM). Eén dijkkring betreft Buggenum.

Deze ingreep heeft een mogelijk negatief effect op aanwezige door de Wet natuurbescherming (hierna Wnb) beschermde soorten. In 2018 is hier een soortgericht onderzoek naar beschermde soorten flora en fauna uitgevoerd (IBM, 2019a). De rapportage hierover bevatte nog niet de volledige gegevens van het jaarrond onderzoek vleermuizen, dat is gestart op 1 augustus 2018 en doorloopt t/m 31 juli 2019. In de rapportage was sprake van vijf deelgebieden; hiervan zijn er vier afgevallen. Dit memo betreft daarom uitsluitend de resultaten voor Buggenum (figuur 1).

Dit memo beschrijft de methode en resultaten van het soortgericht onderzoek vleermuizen voor Buggenum. Een toetsing aan de Wnb van de mogelijke effecten van de dijkversterking is geen onderdeel van dit memo. Deze toetsing wordt in een latere fase separaat uitgevoerd.





Figuur 1. Onderzoeksgebied Buggenum.

Methode

Voor vleermuizen is het Vleermuisprotocol (NGB, 2017) toegepast. Dit betekent in principe 2 najaarsbezoeken (paarverblijven en indicaties voor massawinterverblijven) en 3 voorjaarsbezoeken (zomerverblijven, kraamverblijven). Gestart is in september 2017 met de tweede najaarsronde. In de winterronde (december 2017-januari 2018) zijn alle bomen met holtes die potentiële vleermuisverblijfplaatsen kunnen bevatten in kaart gebracht. Op basis van de hiermee opgedane veldkennis is het onderzoeksgebied onderverdeeld in deelgebieden. Daarop is een nadere planning voor de resterende veldbezoeken opgesteld, uitgaande van verblijfplaatsonderzoek bij de in kaart gebrachte potentiële verblijfplaatsen in bomen en onderzoek naar foerageergebieden en vliegroutes. Het onderzoek is uitgevoerd met een Peterson D240x en geluidsopname-apparatuur. De opnames zijn na de veldbezoeken nader geanalyseerd.

Tabel 1 geeft een overzicht van de onderzoeksronden vleermuizen.



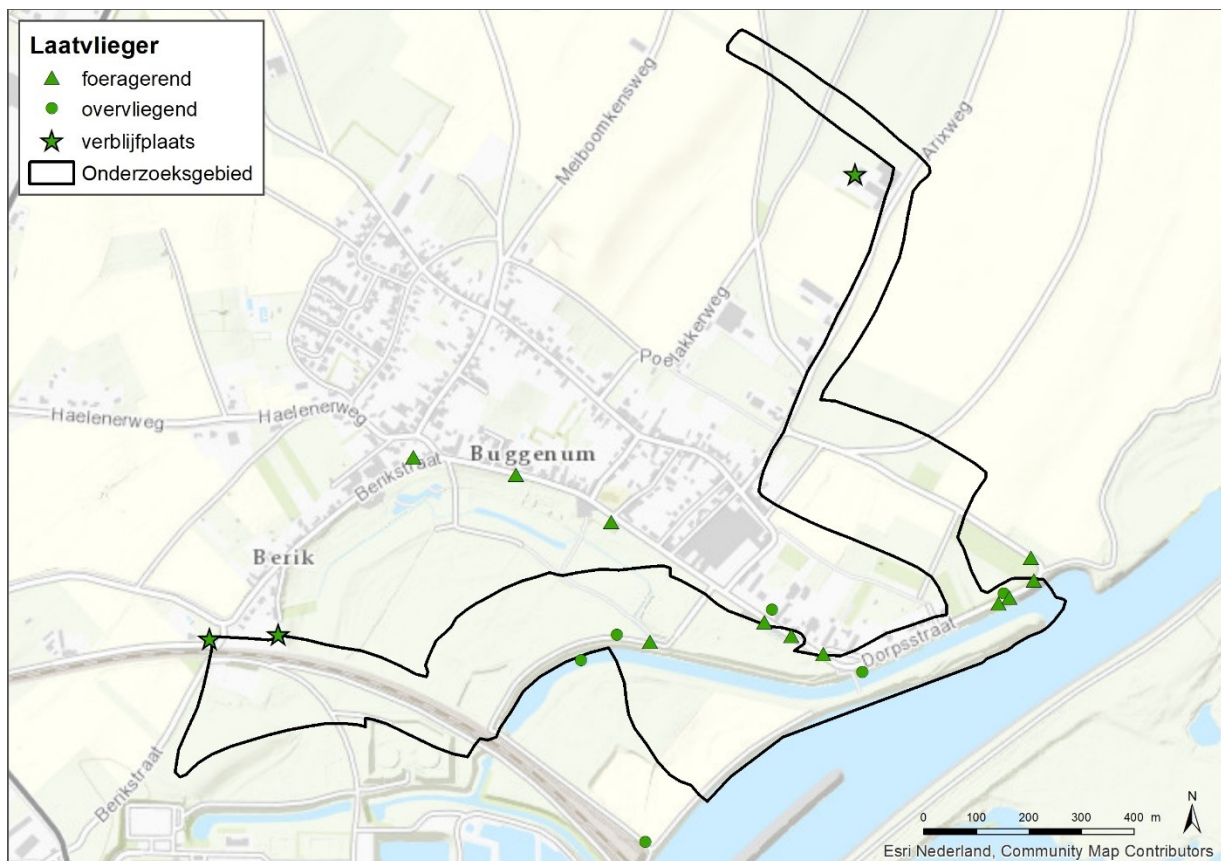
Soortgroep	Type onderzoek	Datum
Vleermuizen	Winterinspectie bomen	15 januari 2018
	Zomer- en kraamverblijven en foerageergebieden	20, 21, 22 en 23 april 2019 21 en 23 mei 2019 11, 12, 13 en 14 juni 2019
	Paar-, baltsverblijven en foerageergebieden	6, 8, 10, 25 en 28 augustus 2018 12 en 19 21 september 2018

Tabel 1. Onderzoeksronden vleermuizen Buggenum.

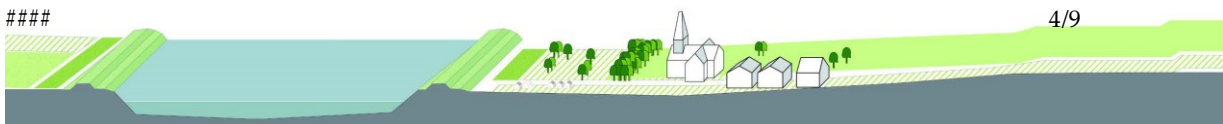
Het vleermuisonderzoek vond plaats van 6 augustus 2018 t/m 14 juni 2019. Vastgestelde soorten zijn laatvlieger, rosse vleermuis, ruige dwergvleermuis, gewone dwergvleermuis en watervleermuis. De resultaten worden hieronder per soort besproken.

Laatvlieger (figuur 2)

Er zijn drie zomerverblijfplaatsen van laatvliegers gevonden, alle drie op de grens van het onderzoeksgebied (één in een woning/boerderij langs de Arixweg, twee Berikstraat). Daarnaast zijn er waarnemingen van foeragerende en overvliegende laatvliegers, met name langs de oude Maasarm (figuur 2).

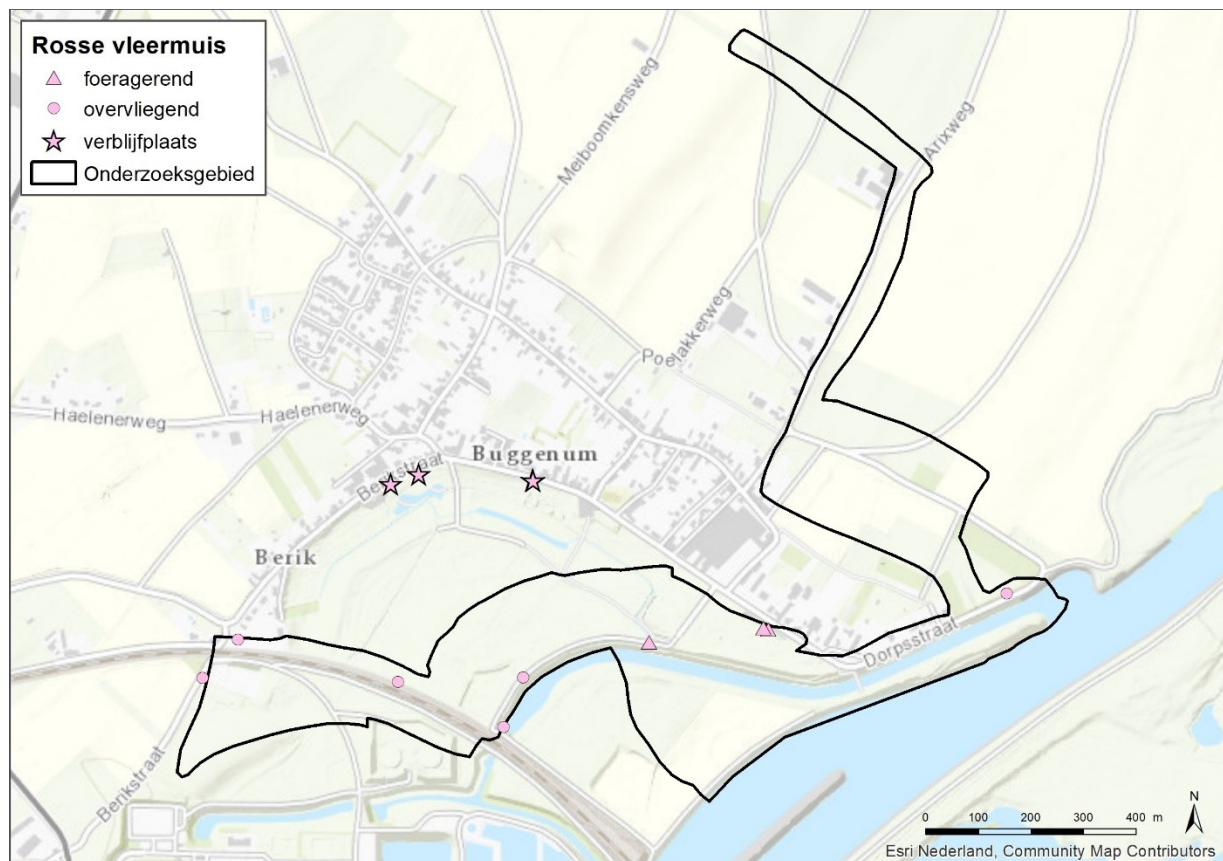


Figuur 2. Waarnemingen laatvlieger.



Rosse vleermuis (figuur 3)

Er is aan de zuidrand van Buggenum in het afgefallen onderzoeksgebied (derhalve niet in het definitieve onderzoeksgebied) een kolonie rosse vleermuizen met 8 individuen aangetroffen aan de Noenever (= straatnaam), gebruikmakend van tenminste drie bomen. In het onderzoeksgebied zijn enkele waarnemingen gedaan van foeragerende en overvliegende rosse vleermuizen (figuur 3).

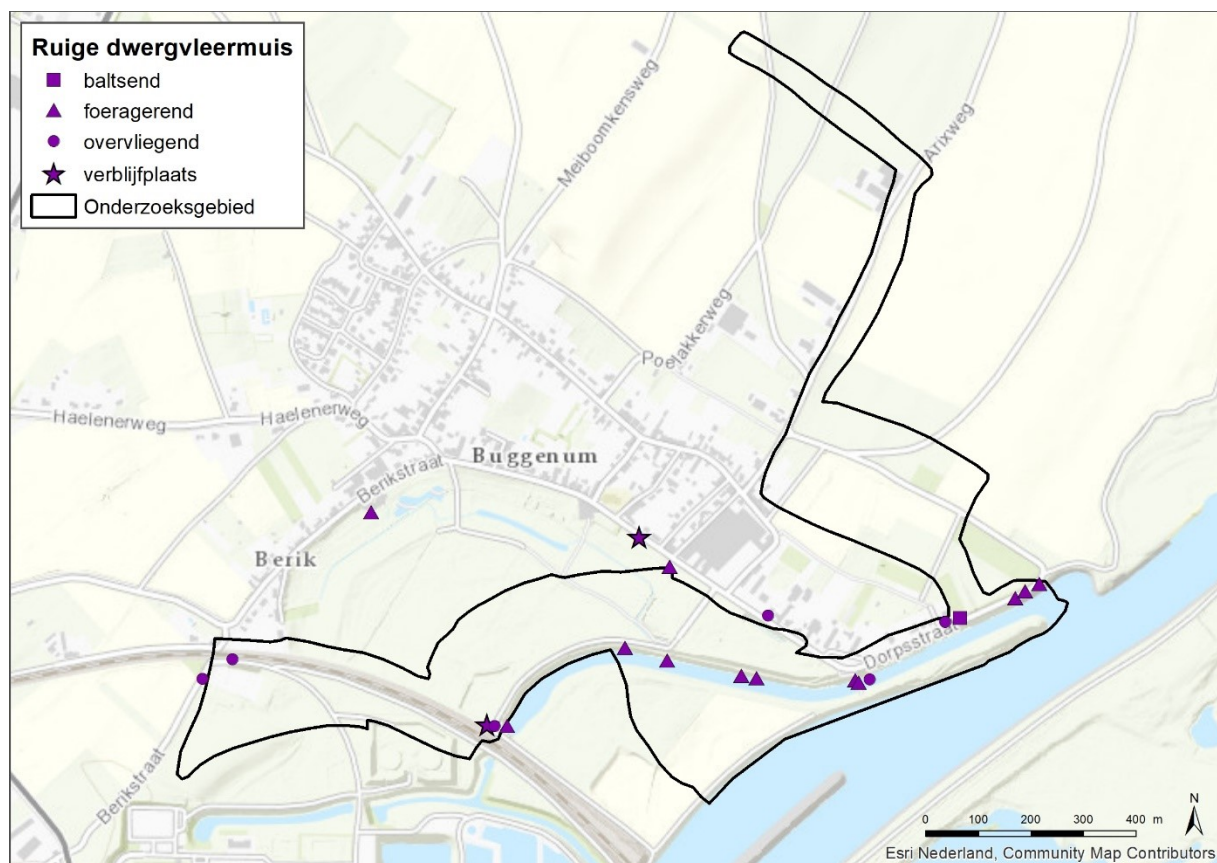


Figuur 3. Waarnemingen rosse vleermuis.



Ruige dwergvleermuis (figuur 4)

De in figuur 4 aangegeven verblijfplaatsen betreffen baltsverblijfplaatsen van ruige dwergvleermuis in een eik en in 'een boom'. Andere typen verblijfplaatsen zijn niet gevonden. Wel zijn er waarnemingen van foeragerende en overvliegende ruige dwergvleermuizen in het onderzoeksgebied, vooral langs de oude Maasarm en langs de zuidrand van Buggenum.

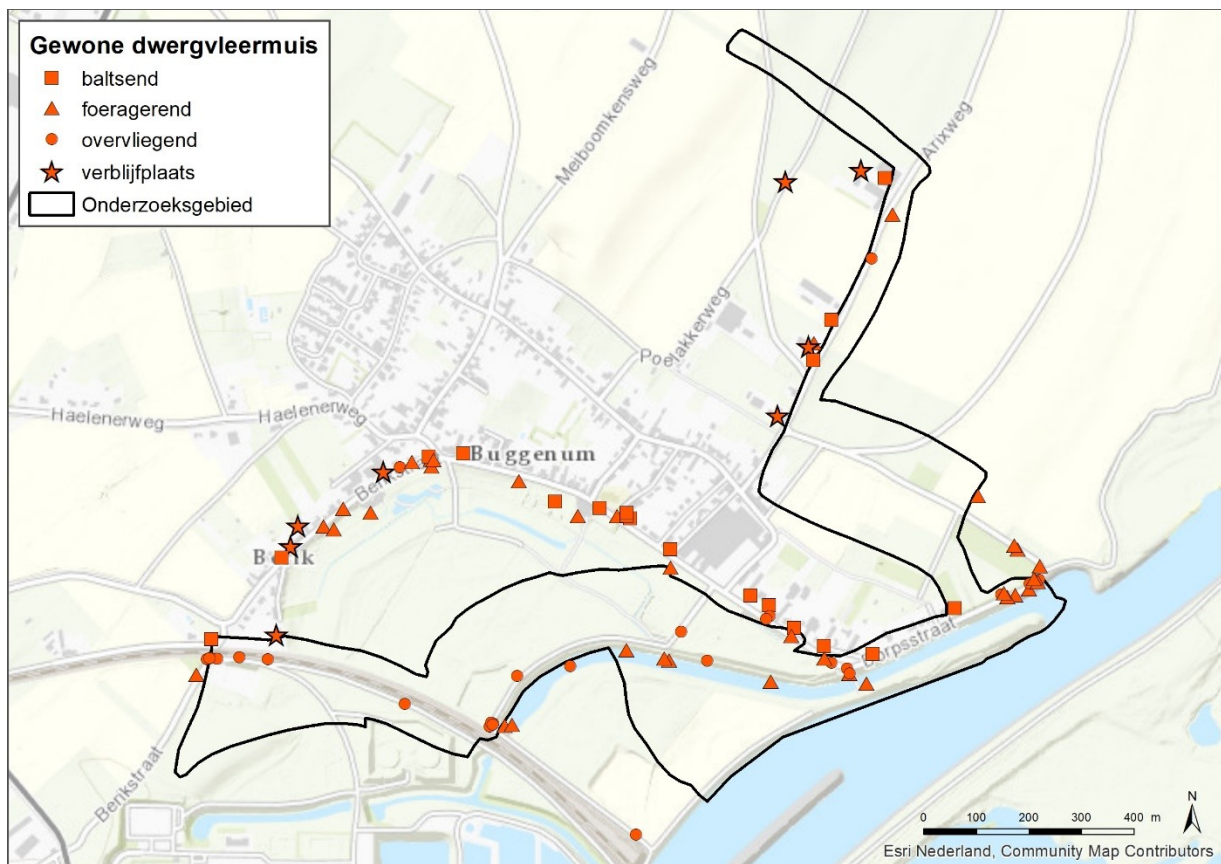


Figuur 4. Waarnemingen ruige dwergvleermuis.

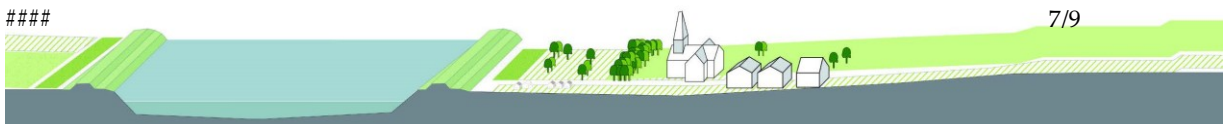


Gewone dwergvleermuis

Er zijn acht zomerverblijfplaatsen van gewone dwergvleermuizen gevonden, waarvan vier op de grens van het onderzoeksgebied (drie in woningen/boerderijen langs de Arixweg, één Berikstraat) en vier verder daarbuiten (deels in een afgefallen deel van het onderzoeksgebied langs de zuidrand van Buggenum). Daarnaast zijn er veel waarnemingen van baltsende, foeragerende en overvliegende gewone dwergvleermuizen. Strikt genomen vallen binnen het onderzoeksgebied twee waarnemingen van baltsende, 16 waarnemingen van foeragerende en 19 waarnemingen van overvliegende dieren. De overige waarnemingen vallen strikt genomen buiten de contour van het onderzoeksgebied (figuur 5).

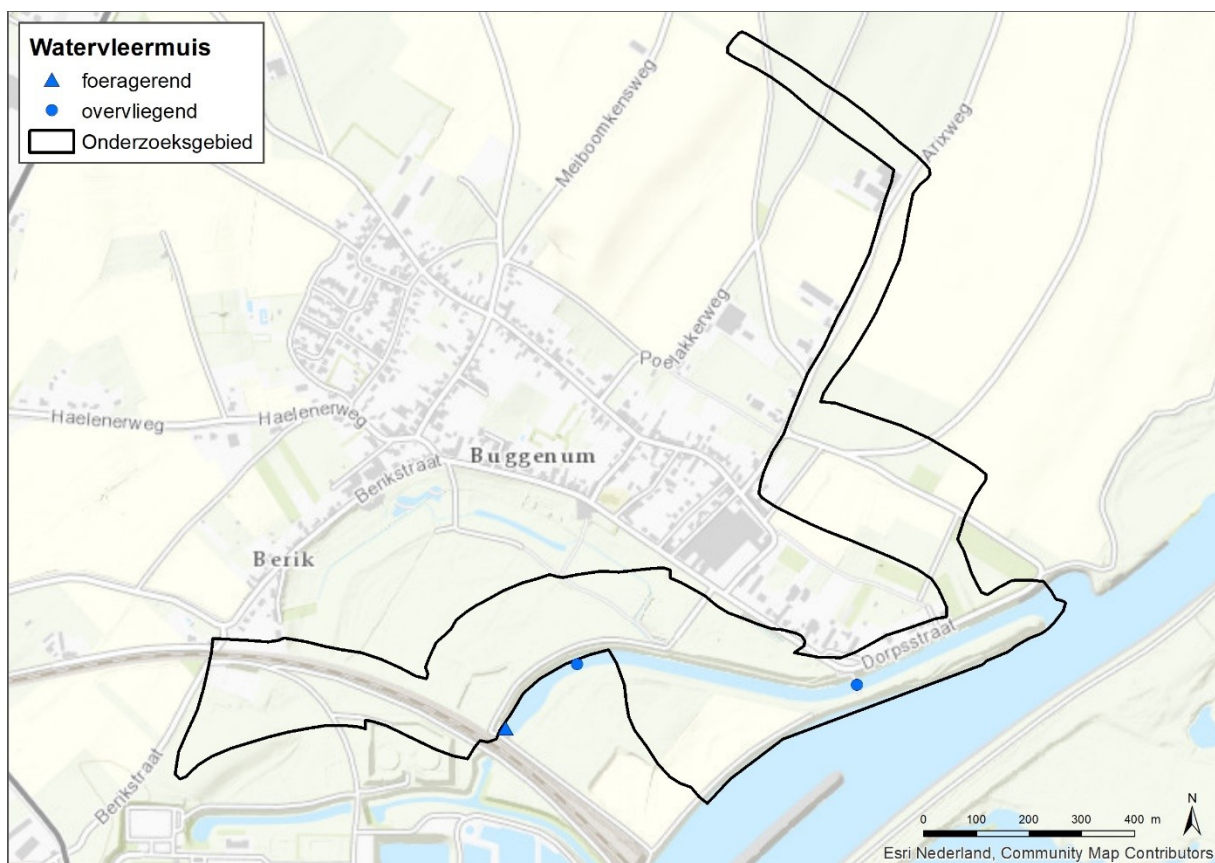


Figuur 5. Waarnemingen gewone dwergvleermuis.

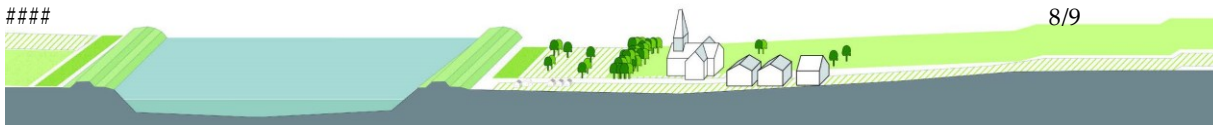


Watervleermuis

Langs de oude Maasarm ten zuiden van Buggenum zijn drie waarnemingen gedaan van foeragerende of overvliegende watervleermuizen. Verblijfplaatsen van watervleermuis zijn niet aangetroffen in het onderzoeksgebied (figuur 6).



Figuur 6. Waarnemingen watervleermuis.



Conclusies

In het onderzoeksgebied (langs de randen) vier zomerverblijfplaatsen van gewone dwergvleermuizen en drie van laatvliegers gevonden. Van ruige dwergvleermuis en gewone dwergvleermuis zijn van beide soorten twee waarnemingen van baltende dieren. Van watervleermuis (alleen foeragerend waargenomen) zijn geen verblijfplaatsen gevonden.

De Dorpsstraat en Berikstraat vormen twee, mogelijk één aaneengesloten, vliegroutes en foerageergebieden voor gewone dwergvleermuis, ruige dwergvleermuis, laatvlieger en rosse vleermuis (vanuit kolonieboom).

De oude Maasarm is foerageergebied voor rosse vleermuis, watervleermuis, laatvlieger, gewone dwergvleermuis en ruige dwergvleermuis.

