



Memo inspectie Rijksweg en Landgoed Arcen, HWBP Arcen d.d. 22 april 2021

Verslag van het inspectiebezoek flora en fauna op 13 april 2021

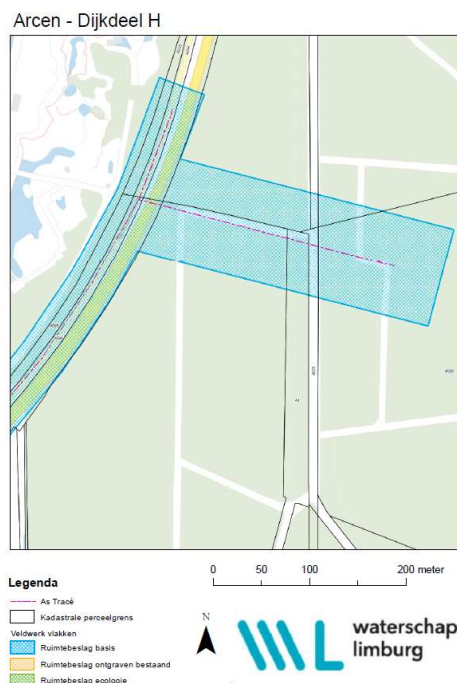
Aanleiding

In 2021 is een quickscan Wet natuurbescherming uitgevoerd - Werkzaamheden dijkverzwaring Arcen - 4 deelgebieden 2021 (Bureau Meervelt, 26 maart 2021). De quickscan is uitgevoerd als aanvulling op twee eerdere rapportages:

1. CB 01.005 Bureaustudie flora en fauna/ecologie inclusief plan van aanpak voor vervolg (Witteveen+Bos/Arcadis, 14.04.2017) en
 2. CB 13.007 Onderzoek flora en fauna dijktraject Arcen (Witteveen+Bos/Arcadis, 06.05.2019).
- Reden voor een aanvullende quickscan was dat enkele delen van het vastgestelde voorkeursalternatief niet zijn meegenomen in bovenstaande onderzoeken.

In deze quickscan werd geconstateerd dat voorafgaand aan het kappen van de bomen langs de Rijksweg en in Landgoed Arcen een inspectie en/of nader onderzoek uitgevoerd diende te worden naar voorkomen van de volgende soortgroepen/soorten/verblijfplaatsen:

- Eekhoorn
- Steenmarter
- Das
- Vleermuizen (in eerste instantie bomen met potentieel geschikte verblijfplaatsen)
- Jaarrond beschermde nesten



Figuur 1: Plangebied inspectiebezoek 13 april 2021 (bron Waterschap Limburg).

Veldbezoek 1

Op 13 april 2021 is een eerste veldbezoek gebracht. Het veldbezoek medio april had als voordeel dat blad aan de bomen nog ontbreekt: holten en grotere nesten in de bomen zijn goed waarneembaar.

Tijdens het veldbezoek is het gehele gebied inclusief een ruime buffer door twee personen systematisch doorkruist. Waarnemingen van beschermde soorten (anders dan algemeen voorkomende broedvogels) en/of geschikte verblijfplaatsen voor vleermuizen zijn met GPS ingemeten.

Resultaten

Eekhoorn

Sporen van Eekhoorn of nesten werden niet waargenomen tijdens het inspectiebezoek.

Steenmarter

Tekenen van aanwezigheid van (poep, prenten) werden niet vastgesteld. Het gebied maakt naar verwachting deel uit van het leefgebied van in de omgeving voorkomende exemplaren. Potentiële verblijfplaatsen zijn minimaal aanwezig.

Das

Burchten, wissels, snuitputjes, mestputjes of andere tekenen van aanwezigheid werden niet vastgesteld.

Vleermuizen

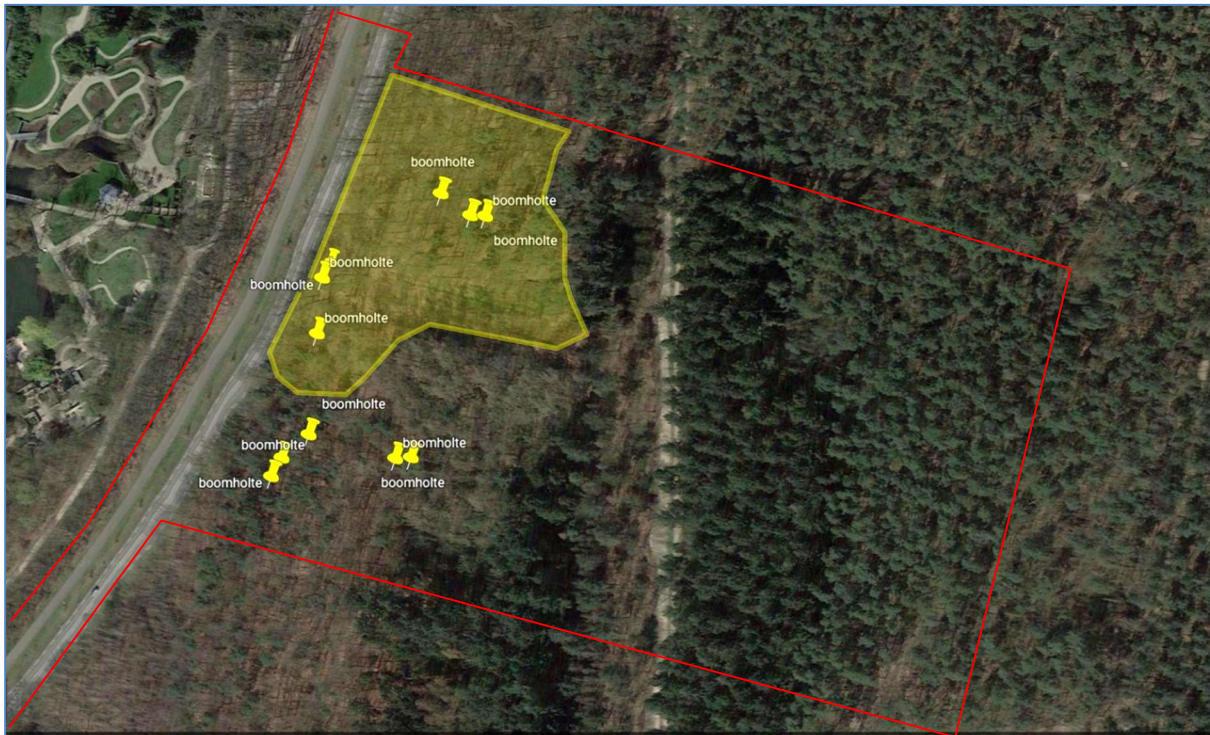
In het meest westelijke en noordwestelijke deel van het onderzoeksgebied bleken tal van oudere, kwijnende Zomereiken aanwezig, een deel was staand dood hout. In deze bomen werden op diverse locaties grotere en kleinere holten en loshangende schors aangetroffen. Dit soort plekken zijn potentieel geschikt als verblijfplaats voor vleermuizen. Het gebied waar veel potentieel geschikte verblijfplaatsen voorkwamen is geel gearceerd in figuur 2. De grotere holten zijn ingemeten, kleine holten en loshangend schors zijn niet ingemeten.

Bij voorkeur worden in het geel gearceerde deel van het bos geen werkzaamheden uitgevoerd. Hierdoor blijven geschikte nestlocaties van holenbroeders, potentieel geschikte verblijfplaatsen voor vleermuizen en de vele hier aanwezige insecten (belangrijk voor predatoren zoals spechten en kleine zangvogels) behouden.

Broedvogels

Tijdens het veldbezoek werd vastgesteld dat van diverse vogels territoria aanwezig zijn. Aangetroffen soorten met territoriumindicatief gedrag waren onder andere: Spreeuw, Koolmees, Pimpelmees, Goudvink, Appelvink, Boomkruiper, Boomklever, Kleine bonte specht, Grote bonte specht, Tjiftjaf, Roodborst, Winterkoning, Zwartkop, Zanglijster en Merel.

De bomen met holten, vooral aanwezig in het meest westelijke deel, zijn geschikt als nestplaats voor holenbroeders. Het verschil met het iets oostelijker gelegen bos is opvallend: het aandeel naaldhout is hier groter met soorten als Larix en Grove den. Oostelijk van de Lange Heg staat hoofdzakelijk naaldhout: in de broedvogels direct merkbaar door de lage dichtheid van holenbroeders en de aanwezigheid van Kuifmees en Goudhaan (karakteristieke broedvogels van naaldhoutopstanden).



Figuur 2: In het geel gemarkeerde deel van het bos zijn veel potentieel geschikte verblijfplaatsen aanwezig voor vleermuizen. Dit deel is ook voor diverse broedvogels van grotere betekenis dan het overige deel.

Soorten met jaarrond beschermde nesten of sporen daarvan werden niet aangetroffen. Nesten van jaarrond beschermde soorten zoals Havik, Buizerd en Ransuil zijn groot genoeg om te kunnen waarnemen. Deze werden niet vastgesteld. Geschikte holten voor Bosuil waren niet aanwezig. Nieuwvestiging van Wespandief is niet helemaal uit te sluiten maar indien aanwezig bijna niet vast te stellen door de in aanleg kleine nesten en de verborgen leefwijze. Voor overige soorten met een jaarrond beschermd nest is het plangebied niet geschikt als broedlocatie.

Voor soorten als Buizerd en Sperwer (met een nest dat alleen jaarrond beschermd is als er geen alternatieve locaties zijn in de omgeving) geldt dat in de omgeving voldoende nestlocaties zijn. Voor deze categorie soorten is vervolgonderzoek niet nodig mits buiten de broedperiode gewerkt wordt.

Conclusies

Het plangebied is van geen of ondergeschikte betekenis voor Eekhoorn, Steenmarter en Das. Nader onderzoek specifiek gericht op het voorkomen van deze soorten is niet nodig.

Het plangebied is van betekenis voor broedvogels. Tijdens het veldbezoek werden geen indicaties verkregen voor de aanwezigheid van broedvogels met jaarrond beschermde nesten. Nader onderzoek voor broedvogels is niet noodzakelijk mits gewerkt wordt buiten de broedperiode.

De aanwezigheid van voortplantingsplaatsen of rustplaatsen van boombewonende vleermuizen is op grond van deze eenmalige inspectie niet uit te sluiten gezien het aantal holten en andere schuilmogelijkheden in het bosdeel met veel loofbomen (geel gearceerd in figuur 2). Bij voorgenomen kap dient in dit deel en bij de overige vastgestelde bomen met holten nader onderzoek uitgevoerd te worden naar het voorkomen van voortplantings- of rustplaatsen.



Figuur 3: Impressie van bomen met potentieel geschikte verblijfplaatsen van vleermuizen in het plangebied.

Bijlage 1: tabel met locaties holten

Naam	Datum	X	Y	lat	Lng	Toelichting
Boomholte	13-4-2021	210,646	386,721	51,466801	6,188025475	grove den met spechtengaten
Boomholte	13-4-2021	210,639	386,72	51,466797	6,187923908	larix met spleet vormige holte
Boomholte	13-4-2021	210,582	386,711	51,466721	6,187093258	holte in smalle grove den
Boomholte	13-4-2021	210,586	386,72	51,466797	6,187159538	holte in Grove den
Boomholte	13-4-2021	210,598	386,731	51,466892	6,187336922	grove den met holte
Boomholte	13-4-2021	210,6	386,777	51,467312	6,187373638	dode boom met holten
Boomholte	13-4-2021	210,602	386,803	51,467545	6,187397003	spechtengaten
Boomholte	13-4-2021	210,605	386,81	51,467609	6,187448025	
Boomholte	13-4-2021	210,67	386,833	51,467804	6,188388348	spechtengat
Boomholte	13-4-2021	210,656	386,843	51,467896	6,188189507	losse schors
Boomholte	13-4-2021	210,677	386,832	51,4678	6,18848753	holteboom