

[REDACTED]
[REDACTED]
Postbus 159
4190 CD GELDERMALSEN
t- [REDACTED]
f- [REDACTED]
[REDACTED]@misa-advies.nl
www.misa-advies.nl
Rabobank [REDACTED]
K.v.K. Tiel 11060529

**ACCEPTATIE- EN VERWERKINGSBELEID (A&V-BELEID)
EN ADMINISTRATIEVE ORGANISATIE EN INTERNE CONTROLE (AO/IC)
VOOR DE INRICHTING VAN GEBR. STOKKERMANS AANNEMING B.V. TE GOIRLE**

rapport 2STO-VER.15222.R

Opdrachtgever : Gebr. Stokkermans Aanneming B.V.
t.a.v. [REDACTED]
[REDACTED]
[REDACTED]
[REDACTED]

Rapportnummer : 2STO-VER1..R

Auteur : [REDACTED]

Autorisatie : [REDACTED]

Projectnummer : 2STO-VER.15222.R

Versiedatum : 4 augustus 2022, aangevuld 20 juni 2023

Status : definitief

Op de uitvoering van werkzaamheden, en daarmee voor zover relevant op deze rapportage, zijn de Algemene Voorwaarden van MiSa advies van toepassing, die op 29 december 2014 zijn gedeponeerd bij de Rechtbank Gelderland, locatie Arnhem.

INHOUDSOPGAVE

1	INLEIDING	4
1.1	(wettelijk) Kader	4
1.2	Vereiste informatie	4
1.3	Opbouw	4
2	AFVALSTOFFENREGISTER	5
3	DEFINITIES EN BEGRIPPEN	6
4	ORGANISATIE EN ACTIVITEITEN.....	9
4.1	Beschrijving organisatie	9
4.2	Beschrijving activiteiten	9
4.3	Beschrijving relevante functies.....	9
5	ZEER ZORGWEKKENDE STOFFEN (ZZS)	11
5.1	Wettelijk kader en beleid voor afvalstoffen	11
5.1.1	Wettelijk kader	11
5.1.2	Beleid voor afvalstoffen.....	12
5.2	Beoordeling van afvalstoffen op ZZS.....	13
6	ACCEPTATIE- EN VERWERKINGSBELEID	16
6.1	Steenachtige materialen	16
6.2	Asfalt (PAK-arm)	17
6.3	Grond	18
6.4	Bouw- en sloopafval (voorgesorteerd).....	18
6.5	Houtafval	19
6.6	Metaal.....	20
6.7	Dakleer en dakgrind	20
6.8	Groenafval.....	22
6.9	Gevaarlijke afvalstromen.....	22
6.9.1	Asbest	23
6.9.2	Onvrijwillig verkregen gevaarlijk afval.....	23
7	HET ACCEPTATIEPROCES	24
7.1	Vooracceptatie	24
7.2	Eindacceptatie.....	26
7.3	Monsterneming en analyse	28
7.3.1	Monsterneming en analyse bij acceptatie en afzet van steenachtige materialen	28
7.3.2	Monsterneming en analyse bij acceptatie van asfalt.....	28

7.3.3	Monsterneming en analyse bij overige afvalstoffen.....	28
8	BEWERKINGSROUTE EN CONTROLEPUNTEN.....	29
8.1	Afvalstoffen die enkel worden opgeslagen en gesorteerd	29
8.2	Afvalstoffen die verdere bewerking ondergaan.....	29
8.2.1	Steenachtige materialen	29
8.2.2	PAK-arm asfalt.....	30
8.2.3	Bouw- en sloopafval (voorgesorteerd).....	31
8.3	Weigeren van partijen	32
9	ADMINISTRATIEVE ORGANISATIE EN INTERNE CONTROLE.....	33
9.1	Administratieve organisatie	33
9.2	Interne controle en monitoring	34
9.3	Opleiding en training	34
9.4	Risicoanalyse	35
BIJLAGE 1	BESCHRIJVING RELEVANTE FUNCTIES	36
BIJLAGE 2	OPLEIDINGSEISEN RELEVANTE FUNCTIES	38
BIJLAGE 3	ACCEPTATIEREGLEMENT.....	39

1 INLEIDING

Dit rapport bevat het acceptatie- en verwerkingsbeleid (A&V-beleid) en van de administratieve organisatie en interne controle (AO/IC) van Gebr. Stokkermans Aanneming B.V. gevestigd aan de Tijvorstebaan 7 te Goirle. Deze beschrijving vindt plaats ten behoeve van de vergunningaanvraag krachtens de Wet omgevingsrecht in het vervolg aangeduid als “vergunningaanvraag”. Dit rapport maakt onderdeel uit van deze vergunningaanvraag.

1.1 (wettelijk) Kader

Op basis van de Wet milieubeheer (artikel 10.3) wordt door de verantwoordelijke minister een afvalbeheerplan vastgesteld. Op 28 december 2017 is LAP 3 inwerking getreden. Het LAP is bedoeld voor alle afvalstoffen waarop de Wet milieubeheer van toepassing is.

Volgens het LAP dienen vergunning plichtige inrichtingen die afvalstoffen op- en overslaan, nuttig toepassen of verwijderen en vallen onder categorie 28.4 en 28.5 van het Besluit omgevingsrecht (Bor) en vergunningplichtige bedrijven die vallen onder het Besluit inzamelen afvalstoffen (BIA) een beschrijving van het acceptatie- & verwerkingsbeleid (A&V-beleid) op te stellen (en voor zover van toepassing) de procedures met betrekking tot de administratieve organisatie en interne controle (AO/IC) te beschrijven.

1.2 Vereiste informatie

In hoofdstuk D.3 van LAP 3 is beschreven welke informatie er in het kader van het A&V-beleid en AO/IC verstrekt dient te worden.

Dit A&V-beleid voldoet aan de eisen uit hoofdstuk D.3 van het LAP.

1.3 Opbouw

Hoofdstuk 2 bevat een opgave van afvalstoffen die worden geaccepteerd. In hoofdstuk 3 zijn een aantal definities opgenomen. In hoofdstuk 4 wordt de organisatie en de activiteiten beschreven. Een beschrijving van hoe wordt omgegaan met ZZS is opgenomen in hoofdstuk 5. Hoofdstuk 6 bevat de beschrijving van het A&V- beleid. In hoofdstuk 7 wordt het acceptatieproces beschreven. Hoofdstuk 8 beschrijft de administratieve organisatie en interne controle.

2 AFVALSTOFFENREGISTER

In de onderstaande tabel 2.1 is een schematisch overzicht weergegeven van de afvalstoffen die binnen de inrichting worden geaccepteerd. De afvalstromen betreffen in hoofdzaak bouw- en sloopafval (ongesorteerd en gesorteerde stromen) dat vrijkomt bij het bouwen, renoveren en slopen van bouwwerken en objecten als ook daarmee vergelijkbaar bedrijfsafval. Voor een overzicht van de te accepteren hoeveelheden per jaar en de opslagcapaciteit wordt verwezen naar de vergunningaanvraag.

Tabel 2.1 Afvalstoffenregister

Afvalstroom / grondstof / product	Eural-codes	bewerking / handeling
steenachtige materialen (beton- en metselwerk, tegels, dakpannen, stenen en PAK-arm asfalt)	17 01 01 17 01 02 17 01 03 17 01 07 c 17 03 02 c	opslag / overslag / opbulken / breken en zeven
grond	17 05 04 20 02 02	opslag / overslag / opbulken / zeven
(voorgesorteerd) bouw- en sloopafval (incl. restfractie)	17 09 04	opslag / overslag / opbulken / (na)sorteren
hout (A- en B-hout)	17 02 01	opslag / overslag / opbulken /
metalen	17 04 01 17 04 02 17 04 03 17 04 04 17 04 05 17 04 06 17 04 07	
dakleer en dakgrind	17 03 01* 17 03 02 17 03 03*	
groenafval	20 02 01	opslag / overslag / opbulken
asbest	17 06 01* 17 06 05*	opslag / overslag
onvrijwillig en onverhoeds verkregen gevaarlijke afvalstoffen		-

3 DEFINITIES EN BEGRIPPEN

In dit rapport worden de volgende definities en begrippen gehanteerd.

Aanbieder

Degene door wie of namens wie de afvalstoffen aan de inrichting worden aangeboden. Dit wordt formeel vaak ondoener genoemd. In dit document en in de bijlagen wordt de praktisch meer bruikbare term 'aanbieder' gehanteerd.

Acceptant

De door Stokkermans aangewezen functionaris die, onder eindverantwoordelijkheid van de bedrijfsleider/directie, bepaald of een aangeboden vracht voldoet aan de toepasselijke acceptatiecriteria.

Acceptatiebeleid

Het beleid dat wordt gevolgd bij aanbieden, ontvangen en accepteren van afvalstoffen.

Acceptatiecriteria

De criteria waaraan afvalstoffen moeten voldoen om geaccepteerd te mogen worden.

Acceptatieproces

Het proces dat wordt doorlopen bij aanbieden, ontvangen en accepteren van afvalstoffen.

Asfalt

Asfalt is (steenachtig) materiaal dat bestaat uit een o.a. mengsel van grind, steenslag, zand, vulstof en bitumen als bindmiddel. Er wordt onderscheid gemaakt in PAK-arm asfalt (concentratie PAK10 \leq 75 mg/kg) en PAK-rijk asfalt (concentratie PAK10 $>$ 75 mg/kg).

Bouw- en sloopafval (voorgesorteerd)

Afvalstoffen die vrijkomen bij het bouwen, renoveren en slopen van bouwwerken en objecten inclusief daarmee vergelijkbaar bedrijfsafval, restanten bouwmaterialen en onbruikbaar geworden hulpmaterialen.

Stokkermans zorgt door selectieve sloop en bronscheiding en eventueel voorsortering op projectlocatie dat het bouw- en sloopafval geen bodembedreigende afvalstoffen bevat.

Dakafval

Afval bestaande uit dakbedekkingsmateriaal dat vrijkomt bij het bouwen, renoveren, herstellen of slopen van gebouwen en bouwwerken. Er wordt onderscheid gemaakt in PAK-arm materiaal (concentratie PAK10 \leq 75 mg/kg) en PAK-rijk materiaal (concentratie PAK10 $>$ 75 mg/kg).

Eindacceptatie

Het deel van de acceptatiefase van feitelijke aanlevering van afvalstoffen tot aan het besluit omtrent het feitelijk accepteren van de afvalstoffen.

Groenafval

Organisch-plantaardig afval dat, vrijkomt bij aanleg en onderhoud van openbaar groen, bos- en natuurterreinen en al het afval dat hiermee te vergelijken is, zoals grof tuinafval, afval van hoveniersbedrijven en afval dat vrijkomt bij de aanleg en onderhoud van terreinen van instellingen en bedrijven, en dat voornamelijk bestaat uit houtachtige componenten.

Grond¹

Vast materiaal dat bestaat uit minerale delen met een maximale korrelgrootte van 2 millimeter en organische stof in een verhouding en met een structuur zoals deze in de bodem van nature worden aangetroffen, alsmede van nature in de bodem voorkomende schelpen en grind met een korrelgrootte van 2 tot 63 millimeter, niet zijnde baggerspecie.

Houtafval

Houtafval wordt onderverdeeld in drie categorieën, te weten A-hout, B-hout en C-hout. Onderstaand wordt de definitie van iedere categorie beschreven. Het houtafval komt vrij bij het bouwen, renoveren en slopen van bouwwerken en objecten en kan o.a. bestaan uit hardboard, zachtboard, spaanplaat, kozijnen en deuren.

A-hout: ongeverfd en onbehandeld hout

B-hout: niet onder A- en C-hout vallend hout waaronder geverfd, gelakt en verlijmd hout

C-hout: geïmpregneerd hout, zijnde behandeld hout waar stoffen al dan niet onder druk zijn ingebracht om de gebruiksduur te verlengen.

Inrichting

De bedrijfslocatie van Stokkermans, gevestigd aan de Tivoortsebaan 7 te Goirle, waarbinnen krachtens een vergunning op grond van de Wet milieubeheer de in dit rapport genoemde afvalstoffen mogen worden geaccepteerd, opgeslagen en bewerkt.

Metaal

Hieronder wordt verstaan metaalafval dat vrijkomt bij het bouwen, renoveren en slopen van gebouwen en bouwwerken, metalen verpakkingen en hiermee vergelijkbaar bedrijfsafval.

Partij

Afvalstoffen in een bekende hoeveelheid, met dezelfde samenstelling en herkomst.

Steenachtige materialen

Hieronder wordt verstaan afvalstoffen die onder andere vrijkomen bij het bouwen, renoveren en slopen van gebouwen en andere bouwwerken, zoals kunstwerken en wegen, alsmede vergelijkbare steenachtige bedrijfsafvalstoffen. Steenachtig materiaal bestaat in hoofdzaak uit beton- en metselwerk, tegels, dakpannen, stenen en steengruis.

¹ Definitie volgens het Besluit bodemkwaliteit.

Vooracceptatie

Het deel van de acceptatiefase dat voorafgaat aan de feitelijke aanlevering van afvalstoffen, waarbij de benodigde informatie wordt uitgewisseld tussen aanbieder en ontvanger.

4 ORGANISATIE EN ACTIVITEITEN

4.1 Beschrijving organisatie

Gebr. Stokkermans Aanneming B.V. is een allround dienstverlener voor alle soorten sloopwerk en grondwerk, alsmede de bijbehorende randwerkzaamheden zoals asbestsanering, boren en zagen met diamant, machineverhuur, kipper- en containertransport en bestrating.

4.2 Beschrijving activiteiten

Stokkermans is een inrichting voor de op- en overslag en bewerking van afvalstoffen.

De activiteiten van Stokkermans met afvalstoffen kunnen als volgt worden samengevat:

- breken en zeven van steenachtige materialen (incl. betonpuin) als incidentele bedrijfssituatie (maximaal 12x per jaar) waarbij wordt gewerkt conform de BRL 2506;
- het uitoefenen van een grondbank ten behoeve van het opslaan, overslaan en zeven van grond van bekende kwaliteit waarbij wordt gewerkt conform de BRL 9335;
- op- en overslag en sorteren van bouw- en sloopafval;
- op- en overslag en zeven van zand en grond;
- op- en overslag van groenafval.

4.3 Beschrijving relevante functies

De volgende functies binnen Stokkermans zijn in het kader van dit acceptatie- en verwerkingsbeleid en de administratieve organisatie en interne controle relevant.

1. Directie
2. Kwaliteitscoördinator
3. Administrateur
4. Acceptant
5. Monsternemer
6. Kraan-/laadschop-machinisten

De functieomschrijvingen van bovengenoemde functies zijn opgenomen in **Bijlage 1**.

De inrichting is qua medewerkers een relatief kleine organisatie. Mede gelet op de aard van de activiteiten met afvalstoffen en de aard en omvang van het bedrijf, is er geen aanleiding voor het toepassen van functiescheiding. Bepaalde van de bovenstaande functies kunnen gecombineerd worden uitgevoerd, zoals bijvoorbeeld de hierboven onder 3 en 4 en de onder 5 en 6 genoemde functies.

De acceptant en de administrateur zijn de functies die voor de dagelijkse activiteiten, acceptatie van afvalstoffen, noodzakelijk zijn. Deze functies worden bij Stokkermans ingevuld door één persoon. Bij

afwezigheid van deze persoon fungeert de kraan-/laadschop-machinist (terrein medewerker) als acceptant en een directielid neemt de taken van de afvalstoffenadministratie waar.

5 ZEER ZORGWEKKENDE STOFFEN (ZZS)

5.1 Wettelijk kader en beleid voor afvalstoffen

5.1.1 Wettelijk kader

Zeer zorgwekkende stoffen (ZZS) zijn stoffen die ernstige en vaak onomkeerbare effecten kunnen hebben op de menselijke gezondheid en het milieu. De overheid heeft als doel om als ZZS aangemerkte stoffen zoveel mogelijk uit het milieu te weren en verspreiding zoveel als mogelijk te voorkomen. Het Nederlandse beleid ten aanzien van ZZS in afvalstoffen staat weergegeven in hoofdstuk B.14 van het Landelijk Afvalbeheerplan (LAP3). In dit kader dient bij de acceptatie en verwerking van afvalstoffen aandacht te worden besteed aan ZZS.

Een stof wordt in het Europese stoffenbeleid als zeer zorgwekkende stof aangemerkt als hij één of meer van de volgende eigenschappen heeft:

- a. kankerverwekkend (C);
- b. mutageen (M);
- c. giftig voor de voortplanting (R);
- d. persistent, bioaccumulerend en giftig (PBT);
- e. zeer persistent en zeer bioaccumulerend (vPvB); of
- f. een andere eigenschap die reden is voor soortgelijke zorg.

De selectiecriteria voor zeer zorgwekkende stoffen zijn vastgelegd in artikel 57 van Verordening EG 1907/2006, REACH (Registratie, Evaluatie, Autorisatie en restrictie van Chemische stoffen). Stoffen die op grond van de Verordening EG 850/2004 (POP-verordening) worden aangemerkt als persistente organische verontreinigende stof (POP) voldoen aan de criteria voor vPvB-stoffen, genoemd onder e.

Naast REACH en de POP-verordening zijn ook andere internationale kaders, zoals het OSPAR Verdrag en de Kaderrichtlijn Water 2000/60/EG, die ertoe leiden dat stoffen in Nederland worden aangemerkt als ZZS. Het RIVM publiceert twee maal per jaar op haar website een overzicht van stoffen die als zeer zorgwekkend zijn geïdentificeerd. Op de RIVM-lijst staan ruim 1300 stoffen.

Stoffen die wel voldoen aan de ZZS-criteria, maar nog niet op de RIVM-lijst staan worden in het kader van het LAP als ZZS beschouwd. Dit betreft dan stoffen die een bedrijf zelf als C, M of R heeft geclassificeerd (zogenaamde zelfclassificatie).

Verder bestaan er stoffen die mogelijk voldoen aan de ZZS criteria, maar nog niet als ZZS zijn vastgesteld omdat bepaalde gegevens ontbreken, of omdat de evaluatie van de beschikbare gegevens nog moet plaatsvinden. Deze stoffen worden Potentiële ZZS genoemd. Op de website van het RIVM is een lijst met potentiële ZZS te raadplegen. Zodra potentiële ZZS als ZZS zijn vastgesteld, geldt het beleid zoals dat geldt voor ZZS. Op basis van de algemene zorgplicht geldt dat nadelige gevolgen voor het milieu zoveel mogelijk worden voorkomen danwel beperkt. Deze zorgplicht geldt ook voor (afval)stoffen met potentiële ZZS.

5.1.2 Beleid voor afvalstoffen

Voor afval geldt dat sprake is van een bijzondere situatie. Enerzijds is er beleid om te voorkomen dat materiaal met ZZS via recycling opnieuw in omloop wordt gebracht, anderzijds is er beleid dat erop is gericht om zoveel als mogelijk afvalstoffen in te zetten voor recycling of hergebruik (circulaire economie). Vanwege deze tweeledigheid geldt dat een balans moet worden gevonden tussen het stimuleren van recycling enerzijds en het verminderen van de hoeveelheid gevaarlijke stoffen in de economie anderzijds.

In het beleid wordt onderscheid gemaakt tussen:

- a. afvalstoffen met ZZS waarvoor in REACH en de POP-verordening rechtstreeks werkende bepalingen zijn opgenomen;
 - b. overige afvalstoffen met ZZS waarvoor moet worden vastgesteld of bij de beoogde toepassing geen sprake is van onaanvaardbare blootstelling van mens en milieu aan ZZS.
- Ad a: Afvalstoffen vallend onder bepalingen REACH en de POP-verordening:
De voorschriften van de POP-verordening en REACH zijn rechtstreeks werkend waardoor hiervoor geen aanvullend beleid is geformuleerd.

Indien sprake is van afvalstoffen die ZZS bevatten die voorkomen op de restrictielijst (bijlage XVII) van REACH en worden toegepast op een wijze waar de in bijlage XVII van REACH opgenomen restricties niet op toezien, dan kan recycling van de afvalstof leiden tot ongunstige effecten voor het milieu of de menselijke gezondheid. Voor dit soort situaties dient een risicoanalyse te worden uitgevoerd overeenkomstig paragraaf B.14.4.3 van het LAP.

- Ad b: overige afvalstoffen met ZZS:
Voor overige afvalstoffen die ZZS bevatten moet worden beoordeeld worden welke risico's zich voordoen voor het milieu of de menselijke gezondheid bij recycling van deze afvalstoffen. Ook voor deze afvalstoffen kan het noodzakelijk zijn een risicoanalyse uit te voeren overeenkomstig paragraaf B.14.4.3 van het LAP. Hieruit volgt dan of de verwerking van het afval met ZZS al dan niet doelmatig is.

In paragraaf B.14.4.3 van het LAP wordt beschreven in welke situaties een risicoanalyse dient te worden uitgevoerd voor afvalstoffen die ZZS bevatten. Er geldt dat een risicoanalyse pas hoeft te worden uitgevoerd indien de concentratie van ZZS boven een bepaalde grens komt de zogenaamde concentratiegrenswaarde (CGW) en het afval ten behoeve van recycling wordt toegepast (in een product of stof).

Als CGW voor ZZS in afval geldt een algemene CGW van 0,1 % m/m (1.000 mg/kg), deze waarde is gebaseerd op de meest stringente concentratiegrenswaarde voor CMR-stoffen. Voor een aantal specifieke stoffen gelden op basis van regelgeving strengere stof-specifieke CGW. Deze stof-specifieke CGW zijn opgenomen in tabel 17 in bijlage F.11 van het LAP. Wanneer het gehalte aan ZZS lager is dan de van toepassing zijnde CGW mag ervanuit worden gegaan dat er geen sprake is van risico's op onaanvaardbare blootstelling van mens en milieu aan ZZS en is verwerking en recycling van de afvalstof in beginsel doelmatig.

Overigens geldt dat het ondoenlijk is om voor ruim 1.600 stoffen te beoordelen dat ze al dan niet in een afvalstof of in het verwerkingsproduct daarvan aanwezig zijn. Op basis van de aard en samenstelling en herkomst van de afvalstof moet worden bepaald welke ZZS aanwezig zijn of zouden kunnen zijn. Rijkswaterstaat heeft een rapport (*ZZS in afvalstoffen*, SGS Intron) laten opstellen dat dient als hulpmiddel om na te gaan of in een bepaalde afvalstof ZZS aanwezig (kunnen) zijn.

In het A&V beleid moet worden uitgewerkt of en zo ja, welke afvalstoffen geaccepteerd worden die ZZS kunnen bevatten. In het A&V-beleid moet voorts worden uitgewerkt op welke wijze wordt beoordeeld of ZZS kunnen voorkomen in de afvalstoffen die geaccepteerd worden.

Indien afvalstoffen worden geaccepteerd waarin ZZS kunnen voorkomen, moet beschreven worden hoe de betreffende afvalstoffen worden beoordeeld en verwerkt en hoe gewaarborgd is dat bij recycling onaanvaardbare risico's voor mens en milieu als gevolg van ZZS worden voorkomen.

5.2 Beoordeling van afvalstoffen op ZZS

Bij Stokkermans wordt in hoofdzaak bouw- en slooppafval en dan vooral gesorteerde stromen die vrijkomen bij het bouwen, renoveren en slopen van bouwwerken en objecten als ook daarmee vergelijkbaar bedrijfsafval geaccepteerd. ~~In beperkte mate wordt gemengd (maar voor afval geaccepteerd).~~ De afvalstoffen die worden geaccepteerd zijn vermeld in het afvalstoffenregister dat is opgenomen in hoofdstuk 2.

Voor zover bekend geldt dat gelet op de aard en herkomst van de afvalstoffen die door Stokkermans worden geaccepteerd er geen sprake is van ZZS waarvoor in REACH en de POP-verordening rechtstreeks werkende bepalingen zijn opgenomen en is er geen sprake van ZZS waarvoor stof-specifieke CGW gelden. Ook is geen sprake van potentiële ZZS. Deze ZZS zijn bij de beoordeling van afvalstoffen dan ook niet relevant. Er is dus enkel sprake van overige afvalstoffen met ZZS zoals hierboven beschreven. Bij de beoordeling op aanwezigheid van ZZS in de afvalstoffen die door Stokkermans worden geaccepteerd kan daarom worden volstaan met die ZZS die op basis van het SGS Intron rapport (mogelijk) aanwezig kunnen zijn.

Voor de beoordeling op ZZS is in eerste plaats relevant onderscheid te maken in niet gevaarlijk afval en gevaarlijk afval. Voor gevaarlijk afval is duidelijk dat deze ZZS bevatten en in principe ook boven de CGW. Gevaarlijk afval wordt door Stokkermans afgevoerd naar erkende verwerkers. Omdat deze afvalstoffen niet (direct) worden ingezet voor recycling geldt dat hiervoor geen risicoanalyse nodig is zoals bedoeld in paragraaf B.14.4.3 van het LAP.

Voor niet gevaarlijk afval geldt dat op basis van de acceptatiecriteria die door Stokkermans worden gehanteerd de aanwezigheid van ZZS al zo veel mogelijk wordt voorkomen. Voor dit niet gevaarlijke afval geldt dat de CGW niet wordt overschreden en dat geen risicoanalyse nodig is zoals bedoeld in paragraaf B.14.4.3 van het LAP. Bovendien geldt dat indien twijfel bestaat of aan de acceptatiecriteria wordt voldaan of wanneer de afvalstroom verdacht is op aanwezigheid van ZZS (boven de CGW) dan wordt de afvalstroom niet geaccepteerd (zie ook hoofdstuk 6).

Onderstaand in tabel 5.1 wordt per afvalstroom nader ingegaan op ZZS.

Tabel 5.1: Beoordeling ZZS per afvalstroom

Omschrijving afvalstroom	Sectorplan	ZZS volgens rapport	Conclusie ZZS
Steenachtige materialen	29	PAK's, asbest en specifieke ZZS in beton of baksteen wanneer afvalstoffen die ZZS bevatten als grondstof/vulstof zijn gebruikt (bijvoorbeeld immobilisaten).	Steenachtige materialen worden bewerkt (breken en zeven) tot recycling granulaat. Hiertoe wordt enkel schoon puin geaccepteerd. Dit proces is geborgd onder certificaat van de BRL 2506. Op grond van de BRL 2506 mogen immobilisaten e.d., maar ook specifieke mineralen en ertsen (asbesthoudend puin) en steenachtig materiaal dat niet voldoet aan het Besluit bodemkwaliteit niet worden bewerkt tot granulaat. Aldus geldt dat er geen sprake is van risico's op onaanvaardbare blootstelling van mens en milieu aan ZZS en is verwerking en recycling hiervan doelmatig.
PAK-arm asfalt	29	Voor asfalt geldt de mogelijke aanwezigheid van PAK's als aandachtspunt.	Er wordt enkel PAK-arm asfalt geaccepteerd. De aanbieder dient hiervoor bewijs conform hoofdstuk 4 van CROW publicatie 210 " <i>Richtlijn omgaan met vrijkomend asfalt</i> " (CROW publicatie 210) waaruit blijkt dat sprake is van PAK-arm asfalt. Indien bij aanlevering binnen de inrichting twijfel bestaat of een partij die als PAK-arm wordt aangeboden werkelijk PAK-arm is wordt een PAK-marker gebruikt. Indien de PAK-marker verkleurd wordt ervanuit uitgegaan dat het PAK-rijk materiaal betreft en wordt het geweigerd (zie paragraaf 7.3). Indien twijfel bestaat of aan de acceptatiecriteria wordt voldaan dan wordt het asfalt niet geaccepteerd. Aldus geldt dat er geen sprake is van risico's op onaanvaardbare blootstelling van mens en milieu aan ZZS en is verwerking en recycling hiervan doelmatig.
Bouw en sloopafval (voorgesorteerd)	28	Er sprake van bouw- en sloopafval afkomstig van selectieve sloop en indien nodig met voorsorteren op projectlocatie waardoor de afvalstroom geen	Hier geldt dat sprake is van voorgesorteerd bouw- en sloopafval en is niet te verwachten dat deze afvalstroom ZZS bevat en zeker niet boven de CGW. Bij acceptatie is wel steeds aandacht voor bestanddelen

Omschrijving afvalstroom	Sectorplan	ZZS volgens rapport	Conclusie ZZS
		bodembedreigende stromen bevat. Dit afval is in het niet verdacht op het voorkomen van ZZS en zeker niet in gehalten hoger dan de concentratiegrenswaarde.	met ZZS (zie ook het acceptatiebeleid). Aldus geldt dat er geen sprake is van risico's op onaanvaardbare blootstelling van mens en milieu aan ZZS en is verwerking en recycling hiervan doelmatig.
A- en B-hout	36	A-hout: geen ZZS B-hout: kobaltverbindingen uit verf of formaldehyde uit spaanplaat	Er geldt dat A-hout geen ZZS bevat. B-hout kan wel ZZS bevatten, maar in de praktijk zal gelet op de gemengde samenstelling de concentratie van ZZS (ruim) beneden de CGW blijven.
Metaal (ferro / non-ferro)	12	Mogelijk ZZS boven CGW aanwezig. Het betreft de ZZS genoemd in Bijlage B, tabblad metalen	Er is sprake van gemengde metalen of deelstromen die vrijkomen bij het bouwen, renoveren en slopen van gebouwen en bouwwerken, metalen verpakkingen en hiermee vergelijkbaar bedrijfsafval. De producten zoals genoemd in Bijlage B tabblad metalen komen niet of nauwelijks voor in deze metalen. Het is niet te verwachten dat deze afvalstroom ZZS bevat en zeker niet boven de CGW. Bij acceptatie is wel steeds aandacht voor bestanddelen met ZZS (zie ook het acceptatiebeleid). Aldus geldt dat er geen sprake is van risico's op onaanvaardbare blootstelling van mens en milieu aan ZZS en is verwerking en recycling hiervan doelmatig.
Dakleer en dakgrind	33	ZZS in de vorm van PAK's	Bij acceptatie wordt onderscheid gemaakt in PAK-rijk en PAK-arm materiaal (zie par. 6.8). Bij twijfel of sprake is van PAK-arm of PAK-rijk materiaal wordt het dakafval zekerheidshalve aangemerkt als PAK-rijk. PAK-rijk en PAK-arm materiaal wordt gescheiden opgeslagen. Dakafval wordt niet binnen de inrichting verwerkt, maar afgevoerd naar een erkende verwerker.
Asbesthoudende materialen	37	asbest(vezel)	Asbest en asbesthoudende materialen bevatten ZZS boven de CGW, het wordt immers aangemerkt als gevaarlijk afval. asbest wordt enkel op- en overgeslagen en periodiek afgevoerd naar een erkende verwerker.

6 ACCEPTATIE- EN VERWERKINGSBELEID

In hoofdstuk 2 is een overzicht opgenomen van afvalstoffen die worden geaccepteerd. De afvalstromen betreffen bouw- en sloopafval dat vrijkomt bij het bouwen, renoveren en slopen van bouwwerken en objecten en daarmee vergelijkbaar bedrijfsafval. In dit hoofdstuk vindt een beschrijving plaats van het acceptatie- & verwerkingsbeleid. In de beschrijving van het A&V-beleid wordt verwezen naar het Acceptatiereglement van Stokkermans, welke is opgenomen in **Bijlage 3**.

In het acceptatiebeleid wordt onderscheid gemaakt in de volgende hoofdstromen:

- steenachtige materialen;
- asfalt (PAK-arm);
- grond;
- bouw- en sloopafval (voorgesorteerd);
- houtafval;
- metaal;
- dakleer en dakgrind;
- groenafval;
- asbest.

Het acceptatie- en verwerkingsbeleid is erop gericht dat alleen die afvalstoffen worden geaccepteerd die binnen de onderhavige inrichting bewerkbaar zijn. In het acceptatiereglement in **Bijlage 3** zijn de op dit uitgangspunt gebaseerde acceptatiecriteria opgenomen. In de volgende paragrafen wordt het onderliggende acceptatie- en verwerkingsbeleid toegelicht.

Voor bouw- en sloopafval geldt dat dit duidelijk herkenbare stromen zijn die zich in het algemeen goed visueel laten onderscheiden (en inspecteren). Daarbij geldt dat bij bouw, sloop en renovatie afvalstoffen in toenemende mate aan de bron worden gescheiden. Naast de verplichte scheiding van stoffen zoals voorgeschreven in de Regeling Bouwbesluit 2012 wordt ook steeds vaker selectieve sloop ingezet waardoor nog meer materialen gescheiden worden aangeleverd.

Gescheiden aangeleverde afvalstromen en binnen de inrichting door sortering verkregen gescheiden afvalstromen worden in gescheiden depots opgeslagen en gescheiden afgevoerd.

6.1 Steenachtige materialen

Doelstelling is een zodanige acceptatie en verwerking dat een bouwstof kan worden geproduceerd die geschikt is voor nuttige toepassing conform het Besluit bodemkwaliteit.

Steenachtige afvalstoffen worden als volgt ingedeeld: betonpuin, metselwerk puin, gemengd puin, asfalt en overige steenachtige afvalstoffen. De acceptatiecriteria zijn met name gebaseerd op de BRL 2506. Op basis daarvan mogen steenachtige afvalstoffen niet meer bevatten dan: 20 % (m/m) fijne bestanddelen (zand); 1 % (m/m) en 2% (V/V) hout; 7 % (m/m) en 7 % (V/V) andere niet steenachtige bestanddelen.

Als steenachtige afvalstof wordt niet geaccepteerd:

- reststoffen uit verbranding van huishoudelijk afval;
- immobilisaten;
- materialen uit IBC-constructies;
- slakken direct uit metaal- en staalbereiding, voor zover deze niet vallen onder de voorwaarden voor toepassing in hydraulisch recyclinggranulaat van deze beoordelingsrichtlijn;
- slakken direct uit de non-ferro industrie;
- (gereinigde) grond.

Als deelstroom aangeleverde steenachtige afvalstoffen mogen verder geen van de volgende verontreinigingen bevatten:

- gips;
- losse metalen (anders dan wapening);
- asbesthoudend afval;
- PAK-rijk asfalt;
- roet
- minerale olie in een gehalte hoger dan de maximale samenstellingswaarde voor granulaten volgens de regeling bodemkwaliteit;
- huisvuil;
- dakbedekkingsmaterialen;
- klein gevaarlijk afval.

Indien twijfel bestaat of aan de acceptatiecriteria wordt voldaan of de afvalstroom is verdacht op aanwezigheid van ZZS (boven de CGW) dan wordt de afvalstroom niet geaccepteerd.

6.2 Asfalt (PAK-arm)

Stokkermans accepteert enkel PAK-arm asfalt. De aanbieder dient bewijslast te overleggen volgens hoofdstuk 4 van CROW publicatie 210 "*Richtlijn omgaan met vrijkomend asfalt*" (CROW publicatie 210) waaruit blijkt dat het PAK-arm asfalt betreft. CROW publicatie 210 is binnen de sector de algemeen aanvaarde richtlijn voor de vaststelling en het borgen of in een vracht / partij asfalt PAK-rijk of PAK-arm is en ook in de BRL 2506 wordt hiernaar verwezen waar het gaat op de acceptatie van asfalt. Hierbij wordt opgemerkt dat het certificaat van Stokkermans voor de BRL 2506 niet geldt voor PAK-arm asfalt. Afvoer daarvan vindt daarom plaats op basis van een partijkeuring.

Wanneer reeds tijdens de vooracceptatie blijkt dat het gaat om PAK-rijk asfalt zal Stokkermans aan de aanbieder berichten dat het asfalt niet door Stokkermans kan worden geaccepteerd.

Indien bij aanlevering binnen de inrichting twijfel bestaat of een partij die als PAK-arm wordt aangeboden werkelijk PAK-arm is wordt een PAK-marker gebruikt. Indien de PAK-marker verkleurd wordt ervanuit uitgegaan dat het PAK-rijk materiaal betreft en wordt het geweigerd (zie paragraaf 8.3).

Indien twijfel bestaat of aan de acceptatiecriteria wordt voldaan of de afvalstroom is verdacht op aanwezigheid van ZZS (boven de CGW) dan wordt de afvalstroom niet geaccepteerd.

6.3 Grond

Het acceptatiebeleid is erop gericht dat grond wordt geaccepteerd die voldoet aan de volgende klassen zoals bedoeld in het Besluit Bodemkwaliteit:

- partijen grond die voldoen aan de achtergrondwaarden;
- partijen grond die voldoen aan de maximale waarden voor de bodemkwaliteitsklasse wonen;
- partijen grond die voldoen aan de maximale waarden voor de bodemkwaliteitsklasse industrie.

De acceptatie vindt plaats volgens de BRL SIKB-9335. Op basis daarvan wordt bij de acceptatie onderscheid gemaakt in partijen grond waarvan indicatieve voorinformatie beschikbaar is en partijen waarvoor dit niet het geval is. De wijze van acceptatie en kwalificatie wordt hieronder toegelicht.

Partijen waarvan voorinformatie beschikbaar is

Voor de definitie van partijen grond met voorinformatie wordt aangesloten bij hetgeen hierover is bepaald in de BRL SIKB-9335. Partijen grond worden geaccepteerd indien deze op basis van voorinformatie indicatief kunnen worden ingedeeld in één van de onder acceptatiebeleid genoemde klassen. Individuele partijen die indicatief in dezelfde klasse kunnen worden ingedeeld, worden binnen de grondbank samengevoegd tot partijen van maximaal 2.000 ton.

Partijen waarvan geen voorinformatie beschikbaar is

Partijen waarvan geen voorinformatie beschikbaar is, worden alleen geaccepteerd tot een partijgrootte van maximaal 100 ton. Daarbij wordt vooraf geïnformeerd naar de herkomst van de grond, het voormalige gebruik en de eventuele verontreinigingen. Dergelijke kleine partijen worden geaccepteerd indien aannemelijk is dat de partijen na indicatief onderzoek kunnen worden ingedeeld in één van de onder het acceptatiebeleid genoemde klassen. Kleine partijen die op basis van de voornoemde informatie in dezelfde categorie kunnen worden ingedeeld, worden samengevoegd tot partijen van maximaal 100 ton. Vervolgens vindt een indicatief milieuonderzoek plaats conform SIKB-protocol 9335-1. Op basis van de resultaten daarvan vindt toevoeging plaats aan de partijen zoals hierboven bedoeld (partijen met voorinformatie) 0, tot maximaal 2.000 ton. Indien een partij onverhoeds niet aan de eisen blijkt te voldoen, vindt afvoer plaats naar een hiertoe vergunde inrichting.

6.4 Bouw- en sloopafval (voorgesorteerd)

Binnen de inrichting wordt bouw- en sloopafval en daarmee vergelijkbaar bedrijfsafval (zie definitie in hoofdstuk 3) geaccepteerd en bewerkt (beperkt sorteren). Het afval is enkel afkomstig van eigen werk en niet van derden.

Stokkermans hanteert (gelet op de grootte van de inrichting) de werkwijze dat afval zo veel als mogelijk op de projectlocatie wordt gescheiden en vanaf de projectlocatie wordt afgevoerd naar een derde partij en niet naar de inrichting van Stokkermans. In geval van kleinere projecten of beperkingen voor sorteren op de locatie wordt het afval wel naar de eigen inrichting afgevoerd. In ieder geval geldt dat op projectlocaties bodembedreigende afvalstoffen altijd apart worden gehouden en niet in de bouw- en sloopafval container worden gedaan danwel dat op de projectlocatie voorsortering plaatsvindt waarbij eventueel bodembedreigende stromen apart worden gehouden. Hiermee wordt voorkomen dat het bouw- en sloopafval bodembedreigende stromen bevat en geldt

dat sprake is van een inerte stroom².

~~Het gemengde bouw- en sloopafval bevat geen bodembedreigende materialen.~~ Het acceptatie- en verwerkingsbeleid is erop gericht dat na sorteren zoveel mogelijk deelstromen geschikt zijn voor nuttige toepassing.

Het voorgesorteerde bouw- en sloopafval wordt binnen de inrichting vanuit kleine containers overgeslagen in grote containers en vervolgens afgevoerd naar hiertoe vergunde inrichtingen. Afhankelijk van aanbod, markt en interne logistiek wordt de voorgesorteerd afvalstroom binnen de inrichting verder gesorteerd in de volgende stromen:

- hout (evt. gescheiden in A-hout en B-hout);
- metalen;
- steenachtige materialen (puin).

De reststroom (of eventueel niet door Stokkermans gesorteerd afval) wordt afgevoerd naar een inrichting waar zo nodig (na)scheiding plaatsvindt.

Het bouw- en sloopafval mag in ieder geval niet verontreinigd zijn met:

- asbesthoudend afval;
- gevaarlijke afvalstoffen (incl. KCA, C-hout en PAK-rijk dakafval);
- grond;
- PAK-rijk asfalt;
- roet en / of minerale olie;
- kadavers of gedeelten daarvan en slachtafval;
- (grof) huishoudelijk afval;
- afgedankte elektrische en elektronische apparatuur.

Indien twijfel bestaat of aan de acceptatiecriteria wordt voldaan of de afvalstroom is verdacht op aanwezigheid van ZZS (boven de CGW) dan wordt de afvalstroom niet geaccepteerd.

6.5 Houtafval

Binnen de inrichting wordt A en B (zie definitie in hoofdstuk 3) geaccepteerd. Het houtafval betreft bouw- en sloopafval (bijv. houtenkozijnen, deuren, schroten), verpakkingsmateriaal (houten kratten e.d.). Houtafval kan als deelstroom worden geaccepteerd of vrijkomen bij het sorteren van bouw- en sloopafval (zie ook paragraaf 6.3). De verschillende kwaliteiten hout (A- en B- hout, of gemengd A- en B-hout) worden in gescheiden depots / containers opgeslagen en afgevoerd.

Het houtafval wordt afgevoerd naar erkende verwerkers ten behoeve van nuttige toepassing.

Houtafval mag geen verontreinigende materialen bevatten. Hieronder valt onder andere:

- grond;
- gevaarlijke afvalstoffen (incl. KCA en C-hout);
- verontreinigingen met roet en/of minerale olie;

² Een en ander overeenkomstig de nu vergunde situatie.

- huishoudelijk restafval.

Houtafval mag maximaal 10 % (volume % voor bestanddelen met een (relatief) laag soortelijk gewicht en massa % voor bestanddelen met een (relatief) hoog soortelijk gewicht) andere afvalstoffen bevatten die binnen de inrichting mogen worden geaccepteerd en die door sorteren uit de (hoofd)stroom kunnen worden verwijderd. Indien hieraan niet wordt voldaan wordt de vracht als **gemengd** bouw- en sloopafval geaccepteerd en als zodanig behandeld (zie paragraaf 6.3). Er geldt dan nog steeds dat er, zoals boven genoemd, geen verontreinigde materialen aanwezig mogen zijn.

Indien twijfel bestaat of aan de acceptatiecriteria wordt voldaan of de afvalstroom is verdacht op aanwezigheid van ZZS (boven de CGW) dan wordt de afvalstroom niet geaccepteerd.

6.6 Metaal

Binnen de inrichting wordt metaalafval geaccepteerd. Het betreft ferro- en non-ferro metaal dat voldoet aan de definitie in hoofdstuk 3. Metaal kan als deelstroom worden geaccepteerd of vrijkomen bij het sorteren van bouw- en sloopafval (zie ook paragraaf 6.3). Afhankelijk van aanbod en markt wordt de gemengde aangeboden metaalafval binnen de inrichting gesorteerd in ferro- en non-ferrometaal. Metaalafval wordt afgevoerd naar erkende verwerkers ten behoeve van nuttige toepassing.

Het metaal mag geen verontreinigende materialen bevatten. Hieronder valt onder andere:

- grond;
- radioactief afval (zoals rookmelders e.d.);
- gevaarlijke afvalstoffen;
- verontreinigingen met roet en/of minerale olie;
- huishoudelijk restafval;
- afgedankte elektrische en elektronische apparatuur.

Metaal mag maximaal 10 % (volume % voor bestanddelen met een (relatief) laag soortelijk gewicht en massa % voor bestanddelen met een (relatief) hoog soortelijk gewicht) andere afvalstoffen bevatten die binnen de inrichting mogen worden geaccepteerd en die door sorteren uit de (hoofd)stroom kunnen worden verwijderd. Indien hieraan niet wordt voldaan wordt de vracht als **gemengd** bouw- en sloopafval geaccepteerd en als zodanig behandeld (zie paragraaf 6.3). Er geldt dan nog steeds dat er, zoals boven genoemd, geen verontreinigde materialen aanwezig mogen zijn.

Indien twijfel bestaat of aan de acceptatiecriteria wordt voldaan of de afvalstroom is verdacht op aanwezigheid van ZZS (boven de CGW) dan wordt de afvalstroom niet geaccepteerd.

6.7 Dakleer en dakgrind

Binnen de inrichting wordt dakleer en dakgrind (ook wel dakafval) geaccepteerd. Hierbij wordt onderscheid gemaakt in PAK-rijk en PAK-arm dakafval. PAK-rijk dakafval is tot 1980 gebruikt bij bouwwerkzaamheden en onderhoud. Bitumineus materiaal wordt toegepast vanaf 1975.

Tegenwoordig wordt nog slechts sporadisch PAK-rijk dak afval aangeboden. Dakafval wordt niet binnen de inrichting bewerkt, er vindt alleen opslag en overslag plaats.

Bij de acceptatie van dakafval wordt mondeling om voorinformatie gevraagd. Waarbij de onderstaande situatie worden onderscheiden.

- Bij dakafval afkomstig van daken die voor 1975 zijn bedekt, wordt ervan uitgegaan dat het PAK-rijk dakafval betreft. Alleen wanneer op basis van organoleptische kenmerken (zie tabel 5.1) en eventueel door gebruik van een PAK marker duidelijk is dat het materiaal PAK-arm is, wordt het dakafval als PAK-arm aangemerkt.
- Bij dakafval afkomstig van daken die tussen 1975 en 1980 zijn bedekt, wordt op basis van organoleptische kenmerken (zie tabel 5.1) en het gebruik van een PAK-marker bepaald of het PAK-rijk of PAK-arm dakafval betreft.
- Bij dakafval afkomstig van daken die na 1980 zijn bedekt staat voldoende vast dat het PAK-arm materiaal betreft. In dat geval wordt het dakafval als PAK-arm aangemerkt, tenzij er op basis van organoleptische kenmerken (zie tabel 6.1) sterke aanwijzingen zijn dat het PAK-rijk materiaal betreft.
- Indien geen voorinformatie over de herkomst (zie hieronder) aanwezig is, wordt het dakafval in beginsel als PAK-rijk aangemerkt. Alleen als op basis van organoleptische kenmerken (zie tabel 6.1) en eventueel door gebruik van een PAK marker duidelijk is dat het materiaal PAK-arm is, wordt het dakafval als PAK-arm aangemerkt.

Tabel 6.1 Organoleptische kenmerken dakafval

PAK-rijk materiaal	PAK-arm materiaal
<ul style="list-style-type: none"> • bros, glimmend materiaal • vaak verkleefd met grind • sterke indringende geur 	<ul style="list-style-type: none"> • taai materiaal • weinig tot geen verkleving met grind • zoete geur (niet indringend)

Bij aankomst van vrachten binnen de inrichting worden deze visueel geïnspecteerd, mede op basis van de in onderstaande tabel genoemde kenmerken. Bij twijfel en bij grote partijen worden controles uitgevoerd met behulp van een PAK marker of wordt samenstellingsonderzoek verricht. Daarnaast wordt ook steekproefsgewijs een PAK marker gebruikt bij de acceptatie van dakafval.

PAK-rijk dakafval en PAK-arm dakafval wordt in gescheiden depots opgeslagen en gescheiden afgevoerd. Indien een partij dakafval uit zowel PAK-rijk als PAK-arm materiaal bestaat kan dit binnen de inrichting worden gescheiden.

Dakafval mag geen verontreinigende materialen bevatten. Hieronder valt onder andere:

- asbesthoudend afval;
- grond;
- gevaarlijke afvalstoffen;
- roet en/of minerale olie;

- huisvuil.

Dakafval mag maximaal 10 % volume % voor bestanddelen met een (relatief) laag soortelijk gewicht en massa % voor bestanddelen met een (relatief) hoog soortelijk gewicht) andere afvalstoffen bevatten die binnen de inrichting mogen worden geaccepteerd en die door sorteren uit de (hoofd)stroom kunnen worden verwijderd. Indien hieraan niet wordt voldaan wordt de vracht als ~~gemengd~~ bouw- en sloofafval geaccepteerd en als zodanig behandeld (zie paragraaf 6.3). Er geldt dan nog steeds dat er, zoals boven genoemd, geen verontreinigde materialen aanwezig mogen zijn.

Dakafval wordt afgevoerd naar een daartoe vergunde inrichting. Voor de afvoer van PAK-arm dakafval geldt dat, indien daarom wordt gevraagd, voorafgaande aan de afvoer een samenstellingsonderzoek wordt verricht.

Indien twijfel bestaat of aan de acceptatiecriteria wordt voldaan of de afvalstroom is verdacht op aanwezigheid van ZZS (boven de CGW en anders dan PAK's) dan wordt de afvalstroom niet geaccepteerd.

6.8 Groenafval

Binnen de inrichting wordt groenafval (zie definitie in hoofdstuk 3) geaccepteerd. Groenafval mag maximaal 10 % (massa) snel composterende bestanddelen bevatten, zoals loof, riet, gras.

Groenafval mag geen verontreinigende stromen bevatten. Hieronder valt onder andere:

- verontreinigde grond;
- bouw- en sloofafval (bijv. puin);
- gevaarlijke afvalstoffen (bijv. asbest);
- verontreinigingen met roet en/of minerale olie;
- huishoudelijk restafval;
- klein gevaarlijk afval;
- dierlijke mest;
- zuiveringslib.

Indien het afval niet aan bovenstaande acceptatievoorwaarden voldoet zal het worden geweigerd.

Indien twijfel bestaat of aan de acceptatiecriteria wordt voldaan of de afvalstroom is verdacht op aanwezigheid van ZZS (boven de CGW) dan wordt de afvalstroom niet geaccepteerd.

6.9 Gevaarlijke afvalstromen

Bij Stokkermans worden de volgende gevaarlijke afvalstromen geaccepteerd:

- asbest;
- PAK-rijk dakafval.

Deze paragraaf beschrijft het acceptatiebeleid voor deze afvalstromen. Tevens wordt ingegaan op onvrijwillig verkregen gevaarlijk afval. Acceptatie van PAK-rijk dakafval is reeds beschreven in paragraaf 6.7 en hierop wordt hier niet meer ingegaan.

6.9.1 Asbest

Asbest wordt geaccepteerd ten behoeve van opslag en overslag. Als deelstroom wordt asbesthoudend afval alleen binnen de inrichting geaccepteerd wanneer dat dubbel is verpakt in niet-luchtdoorlatend verpakkingsmateriaal en volgens de geldende regels is geëtiketteerd. Asbesthoudend afval wordt opgeslagen in containers, welke niet toegankelijk zijn voor onbevoegden. Daarnaast komt asbest vrij uit de overslag en sortering van afvalstoffen. De op deze manier verkregen asbest wordt binnen de inrichting dubbel verpakt in niet-luchtdoorlatend verpakkingsmateriaal en wordt volgens de geldende regels geëtiketteerd en in de daarvoor bestemde containers opgeslagen.

6.9.2 Onvrijwillig verkregen gevaarlijk afval

Ondanks het in dit document beschreven acceptatiebeleid en de visuele inspecties kan toch voorkomen dat geaccepteerd afval gevaarlijke stoffen bevat (bijvoorbeeld verblikken en batterijen). Wanneer deze stoffen worden aangetroffen worden ze onmiddellijk verwijderd en gescheiden opgeslagen in een afsluitbare kast. De gevaarlijke afvalstoffen worden periodiek afgegeven aan een erkende inzamelaar.

7 HET ACCEPTATIEPROCES

Alle aangeboden partijen afvalstoffen die binnen de inrichting worden geaccepteerd doorlopen de (uitgebreide) acceptatieprocedure. De acceptatieprocedure bestaat uit de vooracceptatie en de eindacceptatie en is, voor zover van toepassing, mede gebaseerd op de BRL 2506.

7.1 Vooracceptatie

De vooracceptatie betreft een administratief proces waarbij wordt gekeken of partijen die worden aangeboden volgens het acceptatiereglement en de milieuvergunning mogen worden geaccepteerd en of deze niet verontreinigd zijn. De vooracceptatie start wanneer door een aanbieder van afvalstoffen contact wordt gezocht met betrekking tot een aankondiging of verzoek voor het (laten) afvoeren van afvalstoffen. Doelstelling is om in een zo vroeg mogelijk stadium te voorkomen dat er afvalstoffen worden geaccepteerd die niet geaccepteerd mogen worden en dat voor afvalstoffen die wel geaccepteerd mogen worden de juiste be- en/of verwerkingsroute wordt bepaald. De vooracceptatie mondt uit in een beslissing omtrent het al dan niet overgaan tot ontvangst van de afvalstof. Het eindpunt van de vooracceptatie is de mededeling van dit besluit aan de aanbieder. Dit besluit kan mondeling, telefonisch, schriftelijk of per e-mail plaatsvinden.

Bij de vooracceptatie wordt aan de aanbieder gevraagd om de onderstaande informatie te verstrekken (mondeling / schriftelijk):

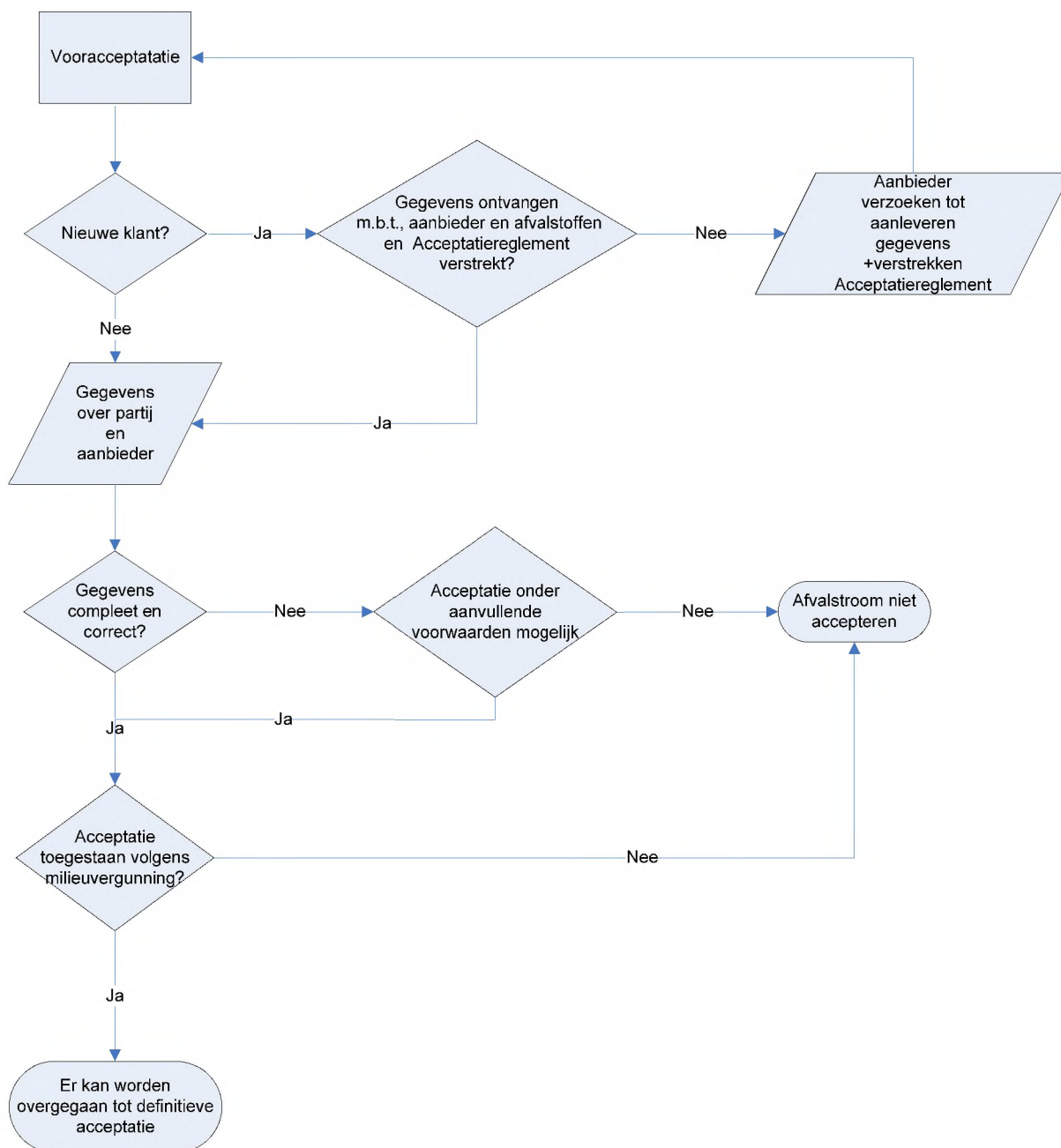
- de herkomst van de partij;
- de aard, eigenschappen en samenstelling van de partij;
- de hoeveelheid (partijgrootte);
- de wijze van aanlevering;
- de frequentie van aanlevering;
- bewijslast volgens het CROW-rapport "Richtlijn omgaan met vrijkomend asfalt" (alleen van toepassing op PAK-arm asfalt);
- eventuele bijzonderheden.

Vervolgens worden deze gegevens beoordeeld door de acceptant of zijn plaatsvervanger. Hierbij worden ook eventuele eerdere ervaringen met de aanbieder meegewogen. Voor nieuwe klanten geldt dat voorafgaande aan de eerste levering schriftelijk bovenstaande informatie dient te worden overgelegd waarbij ook het nummer van inschrijving bij de Kamer van Koophandel dient te worden verstrekt. De aanbieder ontvangt van Stokkermans bericht (mondeling, telefonisch, schriftelijk of per e-mail) of de betreffende afvalstoffen al dan niet kunnen worden aangeboden bij Stokkermans.

Bij vervolgafgiftes van vrachten van dezelfde partij, zoals overeengekomen tijdens de vooracceptatie, wordt de vooracceptatie niet opnieuw doorlopen. Wanneer eenzelfde aanbieder een nieuwe partij aanbiedt, wordt wel de gehele vooracceptatie doorlopen.

Bij afwijkingen ten aanzien van bovenstaande gegevens wordt door de acceptant per geval bekeken of de partij onder voorwaarden geaccepteerd kan worden of dat de afvalstof moet worden geweigerd. Indien noodzakelijk overlegt de acceptant hierover met de directie. De vooracceptatie is schematisch weergegeven in figuur 7.1.

Na het doorlopen van de vooracceptatie wordt besloten of kan worden overgegaan tot de eindacceptatie. Hierover wordt de aanbieder geïnformeerd door Stokkermans. Dit kan mondeling, telefonisch, schriftelijk of per e-mail plaatsvinden.



Figuur 7.1 Stroonschema vooracceptatie

7.2 Eindacceptatie

De eindacceptatie (ook aangeduid als feitelijke acceptatie) vindt plaats tijdens fysieke aanlevering van de partij (of deelvracht) bij de inrichting van Stokkermans.

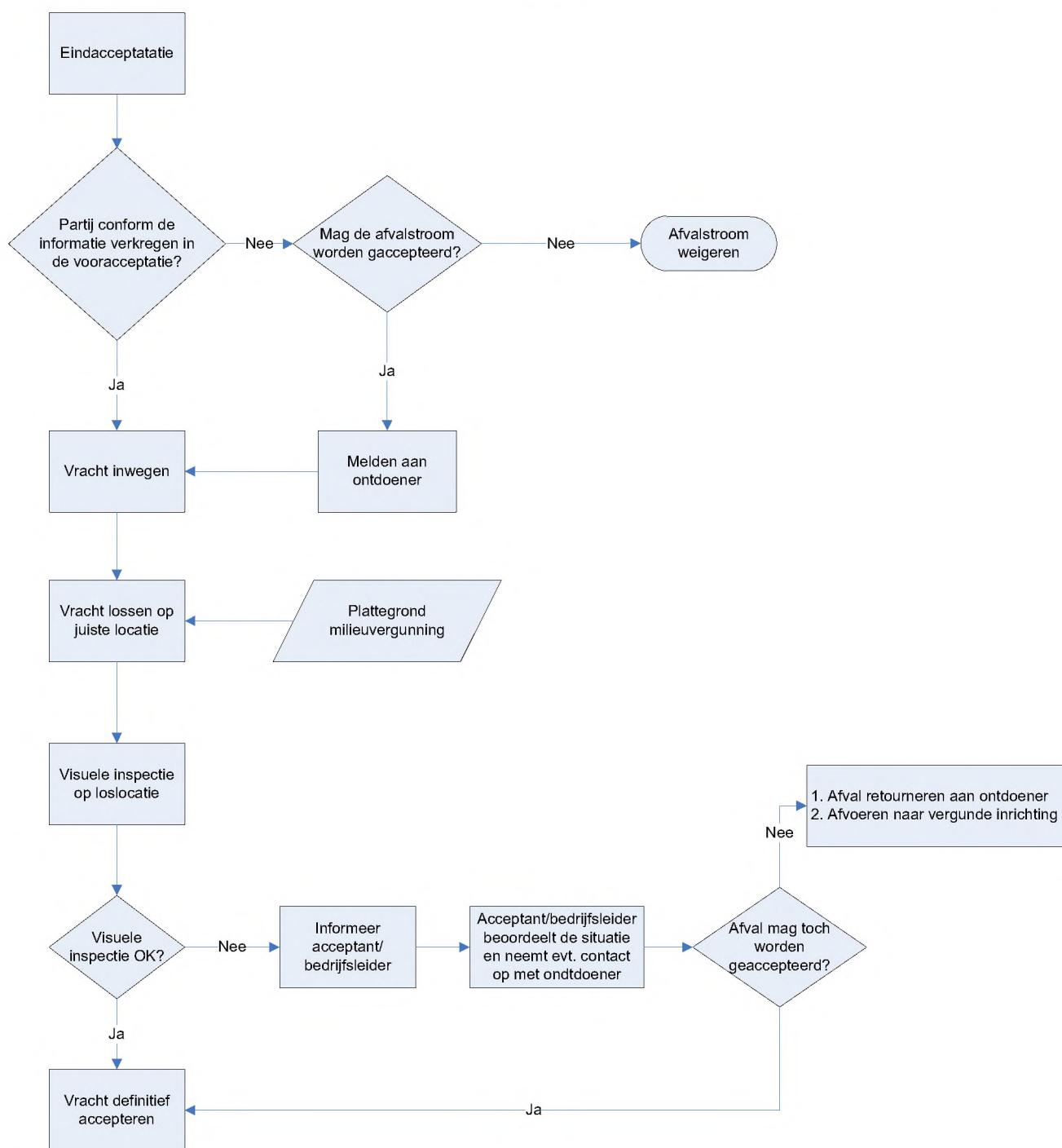
In het kader van de eindacceptatie worden de volgende gegevens gecontroleerd:

- voldoet de afvalstroom aan de informatie die tijdens de vooracceptatie is verkregen;
- controle van aard, eigenschappen en samenstelling van de afvalstof;
- controle van begeleidingsbrief;
- visuele inspectie (zowel bij ophalen containers als bij storten binnen de inrichting);
- de hoeveelheid aangeboden afval.

Bij afwijkingen ten aanzien van bovenstaande gegevens, afvalstoffen die niet (geheel) voldoen aan de acceptatiecriteria of onvoorziene omstandigheden, wordt door de acceptant (of zijn plaatsvervanger) per geval bekeken of de vracht onder voorwaarden geaccepteerd kan worden of dat deze (of de gehele partij) alsnog moet worden geweigerd (zie paragraaf 6.5). Indien noodzakelijk overlegt de acceptant hierover met de directie.

Het proces van de feitelijke acceptatie is schematisch weergegeven in figuur 7.2. Wanneer de vracht (of partij) reeds is gestort binnen de inrichting en blijkt dat deze moet worden geweigerd, dan vindt teruglevering aan de aanbieder alleen plaats indien deze op grond van artikel 10.37 Wm hiertoe bevoegd is. Wanneer de aanbieder niet bevoegd is de vracht (of partij) terug te nemen, wordt in overleg met de aanbieder de vracht (of partij) naar een derde afgevoerd die volgens artikel 10.37 Wm wel bevoegd is om de vracht / partij te ontvangen (zie ook paragraaf 8.3).

Indien incidenteel en onverhoeds verontreinigende materialen worden aangetroffen, worden deze direct gescheiden en gescheiden gehouden. Medewerkers zijn hiertoe geïnstrueerd.

**Figuur 7.2 Stroomschema eindacceptatie**

7.3 Monsterneming en analyse

Met betrekking tot monsterneming en analyses wordt onderscheid gemaakt in steenachtige materialen, asfalt en overige afvalstromen.

7.3.1 Monsterneming en analyse bij acceptatie en afzet van steenachtige materialen

Bij de acceptatie van steenachtige materialen vindt normaliter geen monsterneming plaats. Acceptatie vindt plaats op basis van de BRL 2506 en tevens is er sprake van afval afkomstig van selectieve sloop. Met betrekking tot asbest wordt de asbestzorgvuldigheidsmodule gevolgd die deel uitmaakt van de BRL 2506. Op basis van visuele waarnemingen kan worden bepaald of sprake is geweest van selectieve sloop en of aan de acceptatiecriteria wordt voldaan. Alleen bij twijfelgevallen over de milieukwaliteit van een partij worden monsters genomen, welke worden geanalyseerd op de desbetreffende kritische / verdachte parameters. Een uitzondering hierop vormt de acceptatie van asfalt waarop in de volgende paragraaf specifiek wordt ingegaan.

Indien in uitzonderlijke situaties monsters worden genomen, is de werkwijze met betrekking tot monsterneming en de gehanteerde analysemethode afhankelijk van de desbetreffende kritische / verdachte parameters. De werkwijze wordt dan afgestemd met de aanbieder en/of diegene die de analyse gaat uitvoeren. In het geval er monsters worden genomen wordt het restant dat overblijft na analyse bewaard totdat het acceptatieproces is afgerond. Opslag van een te onderzoeken partij vindt plaats op buitenterrein onder een zeil.

Het granulaat dat bij het breken ontstaat wordt bemonsterd volgens het monsternameschema van de BRL 2506. Deze monsters worden vervolgens geanalyseerd conform de BRL 2506.

7.3.2 Monsterneming en analyse bij acceptatie van asfalt

Voor de acceptatie van PAK-arm asfalt geldt het volgende. De aanbieder dient bewijslast te overleggen volgens hoofdstuk 4 van het CROW-rapport "Richtlijn omgaan met vrijkomend asfalt" (CROW publicatie 210) dat het inderdaad om PAK-arm asfalt gaat. CROW publicatie 210 is binnen de sector de algemeen aanvaarde richtlijn voor de vaststelling en het borgen of in vracht / partij asfalt PAK-rijk of PAK-arm is en ook in de BRL 2506 (productie recyclinggranulaten) wordt hiernaar verwezen waar het gaat op de acceptatie van asfalt. Indien nodig wordt tussen de aanbieder en Stokkermans vooraf nadere afstemming gepleegd over de aanpak en uitvoering van het onderzoek binnen de kaders van CROW publicatie 210.

7.3.3 Monsterneming en analyse bij overige afvalstoffen

Voor overige afvalstromen geldt dat monsterneming en analyses in het kader van acceptatie niet noodzakelijk is. Op basis van visuele waarnemingen kan worden bepaald of aan de acceptatiecriteria wordt voldaan. Er worden in het kader van de (voor)acceptatie normaliter dan ook geen monsters genomen. Alleen bij twijfelgevallen over de milieukwaliteit van een partij worden monsters genomen, welke worden geanalyseerd op de desbetreffende kritische / verdachte parameters.

8 BEWERKINGSROUTE EN CONTROLEPUNTEN

Onderstaand wordt nader ingegaan op de bewerkingsroutes en controlepunten die afvalstoffen doorlopen die binnen de inrichting van Stokkermans worden ontvangen. Hierbij wordt onderscheid gemaakt in afvalstoffen die enkel worden opgeslagen en gesorteerd en afvalstoffen die verdere bewerking ondergaan.

In paragraaf 8.1 wordt ingegaan op de afvalstoffen die enkel worden opgeslagen en (beperkt) gesorteerd en in paragraaf 8.2 wordt ingegaan op de afvalstoffen die die verdere bewerking ondergaan.

8.1 Afvalstoffen die enkel worden opgeslagen en gesorteerd

In deze paragraaf wordt nader ingegaan op de afvalstoffen die enkel worden opgeslagen en gesorteerd. Deze afvalstoffen worden enkel opgeslagen (en overgeslagen) waarbij afhankelijk van aanbod en markt de afvalstoffen binnen de inrichting naar aard en soort worden gescheiden. De door sortering verkregen stromen/materialen worden naar aard en soort in gescheiden depots/opslagbakken opgeslagen en gescheiden afgevoerd.

De volgende afvalstoffen worden enkel opgeslagen en indien nodig (beperkt) gesorteerd:

- houtafval;
- metaal;
- dakafval;
- asbest (wordt niet gesorteerd, enkel op- en overslag).

Visuele inspectie

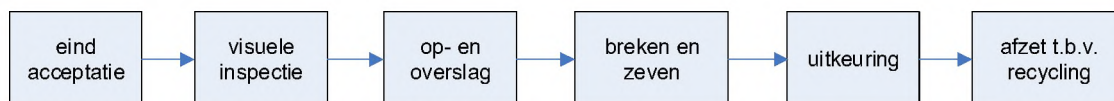
Bij de eindacceptatie van bovenstaande afvalstoffen wordt bij aankomst in de inrichting (en indien nodig ook tijdens het storten) een visuele inspectie uitgevoerd. Hierbij wordt visueel gecontroleerd of wordt voldaan aan de acceptatiecriteria zoals beschreven in hoofdstuk 6.

Visuele inspectie vindt ook plaats bij afvoer van de afvalstoffen waarbij wordt gecontroleerd of wordt voldaan aan de acceptatiecriteria van afnemers. Echter houdt dit geen verband met het wel of niet accepteren van afvalstoffen.

8.2 Afvalstoffen die verdere bewerking ondergaan

8.2.1 Steenachtige materialen

Binnen de inrichting doorlopen steenachtige afvalstoffen de volgende bewerkingsroute.



Tijdens ontvangst, bewerking en afvoer van steenachtige afvalstoffen zijn er de volgende controlemomenten.

Visuele inspectie

Bij ontvangst (en indien nodig ook tijdens het storten) van steenachtige materialen wordt een visuele inspectie uitgevoerd. Hierbij wordt visueel gecontroleerd of het materiaal voldoet aan de acceptatiecriteria zoals beschreven in paragraaf 5.1. Specifieke controlepunten zijn de mogelijk aanwezigheid van onder andere asbest, klein chemisch afval, dakbedekkingsmaterialen en gips.

Uitkeuring

De uitkeuring van granulaat vindt plaats conform de BRL2506 en, voor zover van toepassing, volgens het Besluit bodemkwaliteit. Het granulaat wordt vervolgens afgevoerd voor nuttige toepassing.

Toetsing aan sectorplan 29

Bij Stokkermans wordt PAK-arm steenachtig materiaal gebroken en gezeefd tot granulaat. Hierbij geldt dat acceptatie en bewerking plaatsvindt onder certificaat van de BRL 2506. Het granulaat wat ontstaat is een bouwstof die vervolgens kan worden toegepast. De bewerking van steenachtige materialen bij Stokkermans voldoet aan de minimumstandaard voor verwerking uit sectorplan 29.

8.2.2 PAK-arm asfalt

Binnen de inrichting doorloopt PAK-arm asfalt de onderstaande bewerkingsroute. Vaststelling of al dan niet sprake is van PAK-arm asfalt heeft plaatsgehad in de vooracceptatiefase (zie paragraaf 7.1).



Tijdens ontvangst, bewerking en afvoer van asfalt zijn er de onderstaande controlemomenten.

Visuele inspectie

Bij ontvangst (en indien nodig ook tijdens het storten) van het asfalt wordt een visuele inspectie uitgevoerd. Specifiek controlepunt is de aanwezigheid van teer. Wanneer bij aanlevering van PAK-arm asfalt twijfel bestaat of het inderdaad PAK-arm asfalt betreft, wordt gehandeld zoals beschreven in paragraaf 6.2. De aangeleverde hoeveelheid wordt gecontroleerd aan de hand van de gegevens die zijn overgelegd bij de vooracceptatie.

Uitkeuring

Voor afzet wordt het asfalt geanalyseerd op PAK 10 op basis van een partijkeuring.

Toetsing aan sectorplan 34

Bij Stokkermans wordt PAK-arm asfalt gebroken en gezeefd tot granulaat. Het granulaat wat hierbij ontstaat wordt, na uitkeuring (partijkeuring), afgevoerd ten behoeve van recycling. De bewerking van PAK-arm asfalt bij Stokkermans voldoet aan de minimumstandaard voor verwerking uit sectorplan 34.

8.2.3 Bouw- en sloopafval (voorgesorteerd)

Binnen de inrichting doorlopen (voorgesorteerd) gemengd bouw- en sloopafval, en daarmee vergelijkbaar bedrijfsafval de volgende bewerkingsroute.



Sorteren

Afhankelijk van aanbod en markt wordt het bouw- en sloopafval binnen de inrichting gesorteerd. Indien er wordt gesorteerd vindt scheiding plaats in de volgende stromen:

- hout (evt. gescheiden in A-hout en B-hout);
- metalen;
- steenachtige materialen (puin).

De reststroom (of eventueel niet door Stokkermans gesorteerd afval) wordt afgevoerd naar een inrichting waar zo nodig (na)scheiding plaatsvindt.

Tijdens de eindacceptatie, bewerking en afvoer van ongesorteerd bouw- en sloopafval en daarmee vergelijkbaar bedrijfsafval vindt er de volgende controle plaats.

Visuele inspectie

Bij de eindacceptatie van bouw- en sloopafval wordt bij aankomst in de inrichting (en indien nodig ook tijdens het storten) een visuele inspectie uitgevoerd. Hierbij wordt visueel gecontroleerd of er zich verontreinigingen in de afvalstoffen bevinden. Specifieke controlepunten zijn de mogelijk aanwezigheid van onder andere asbest, klein chemisch afval, dakbedekkingsmaterialen en gips. Visuele inspectie vindt ook plaats tijdens het sorteren en bij afvoer van de afvalstoffen, op basis waarvan wordt bepaald of wordt voldaan aan de acceptatiecriteria van afnemers. Echter houdt dit geen verband met het wel of niet accepteren van afvalstoffen.

Toetsing aan sectorplan 28

De bewerking die bij Stokkermans met bouw- en sloopafval plaatsvindt is het sorteren en scheiden in deelstromen met als doel zoveel mogelijk fracties geschikt te maken voor recycling. Een eventuele restfractie wordt afgevoerd naar een erkende verwerker die nascheiding verzorgt.

De bewerking van (voorgesorteerd) bouw- en sloopafval bij Stokkermans voldoet aan de minimumstandaard voor verwerking uit sectorplan 28.

8.3 Weigeren van partijen

Afvalstoffen die niet zijn opgenomen in het register en afvalstoffen of die anderszins niet voldoen aan de acceptatiecriteria, worden geweigerd. Dit is normaal gesproken reeds in de fase van vooracceptatie duidelijk. De aanbieder wordt dan geïnformeerd dat de partij niet wordt geaccepteerd. In dat geval is geen sprake van de afgifte van de afvalstof aan Stokkermans. Van weigering in deze fase van de acceptatie wordt geen registratie bijgehouden.

Indien een vracht (of partij) na ontvangst (gestort binnen de inrichting) onverhoeds moet worden geweigerd, vindt teruglevering aan de aanbieder alleen plaats indien deze op grond van artikel 10.37 Wm hiertoe bevoegd is. Wanneer de aanbieder niet bevoegd is de vracht (of partij) terug te nemen, wordt in overleg met de aanbieder de vracht naar een derde afgevoerd die volgens artikel 10.37 Wm wel bevoegd is om deze te mogen ontvangen. In zo'n geval wordt de betreffende partij zo spoedig mogelijk afgevoerd en zo nodig binnen de inrichting tijdelijk gescheiden opgeslagen en als zodanig gemarkeerd. Deze opslag kan afhankelijk van de partijgrootte plaatsvinden in de sorteerloods of op het vloeistofdichte deel van het buitenterrein. Vrachten die na ontvangst worden geweigerd worden geregistreerd. Voor de gegevens die worden geregistreerd wordt verwezen naar paragraaf 9.1.

9 ADMINISTRATIEVE ORGANISATIE EN INTERNE CONTROLE

Het acceptatieproces is erop gericht dat er alleen afvalstoffen worden geaccepteerd die voldoen aan hetgeen gesteld is in hoofdstuk 5 van dit rapport. De interne organisatie rondom de acceptatie van afvalstoffen staat beschreven in hoofdstuk 6. Dit hoofdstuk gaat nader in op de administratieve organisatie en interne controle.

Achtereenvolgens wordt ingegaan op de administratieve organisatie (paragraaf 9.1), interne controle en monitoring (paragraaf 9.2), opleiding en training (paragraaf 9.3) en beheersing van risico's (paragraaf 9.4).

9.1 Administratieve organisatie

Van alle ontvangen, afgevoerde en geweigerde partijen afvalstoffen wordt voor zover van toepassing de volgende gegevens geregistreerd:

- datum;
- NAW-gegevens van aanbieder of geadresseerde;
- NAW-gegevens van VIHB-er;
- locatie van herkomst of bestemming;
- afvalstroomnummer;
- omschrijving van de afvalstof en euralcode;
- wijze van nuttige toepassing of verwijdering;
- reden van weigering;
- de hoeveelheid.

De (administratieve) acceptatie vindt plaats door of onder verantwoordelijkheid van de acceptant.

Bij aankomst en afvoer van afvalstoffen wordt de hoeveelheid (volume/massa) bepaald en samen met bovengenoemde gegevens geregistreerd.

De financiële gegevens betreffende ontvangen en afgegeven afvalstoffen worden gedurende een periode van ten minste 7 jaar bewaard (overeenkomstig de fiscale bewaarplicht). De begeleidingsbrieven van ontvangen en afgegeven vrachten worden tenminste gedurende een periode van 5 jaar bewaard³.

De binnen Stokkermans gebruikte computersystemen zijn voorzien van persoonlijke en unieke gebruikersnaam en wachtwoord combinaties. Van de gegevens die in de geautomatiseerde systemen worden opgeslagen wordt dagelijks een back-up gemaakt. De meest recente back-up wordt door de verantwoordelijke medewerker steeds mee naar huis genomen.

3 Op grond van hoofdstuk 10 van de Wet milieubeheer geldt voor begeleidingsbrieven een bewaartermijn van ten minste 5 jaar.

9.2 Interne controle en monitoring

Voor het voeren van een betrouwbare en verantwoorde administratie met betrekking tot afvalstoffen en financiën worden binnen Stokkermans de diverse registraties gemonitord en vinden interne controles plaats. Deze paragraaf beschrijft de processen met betrekking tot interne controle en monitoring.

Bij facturatie worden de gegevens van de registratie van afvalstoffen en het financiële systeem (handmatig) gecontroleerd. Hierbij wordt opgemerkt dat het bedrijf zelf belang heeft bij een correcte facturatie ten aanzien van in- en uitgaande (afval) stoffen. De financiële administratie en de relatie met de fysieke voorraad wordt uiteindelijk jaarlijks gecontroleerd door een accountant in het kader van het opstellen van de jaarrekening.

De juiste toepassing van het A&V-beleid en AO/IC wordt regelmatig, maar minimaal éénmaal per jaar gecontroleerd. De volgende zaken zijn onder andere onderwerp van deze controle.

- Juiste registratie van gegevens betreffende inkomende, uitgaande en geweigerde partijen.
- Maandelijks controle van de tijdige en juiste melding bij het Landelijk Meldpunt Afvalstoffen (LMA) van de ontvangst en, voor zover van toepassing, afgifte van afvalstoffen.
- Naleving van acceptatiebeleid en juiste toepassing van het acceptatiereglement en eventuele preventieve maatregelen naar aanleiding van geweigerde vrachten.
- Uitvoering van preventieve en corrigerende maatregelen zoals vastgesteld in eerdere controles.

De resultaten van interne controles worden geregistreerd. Ingeval van afwijkingen worden corrigerende maatregelen genomen.

9.3 Opleiding en training

Voor het uitvoeren van hun taken wordt door Stokkermans verwacht dat werknemers beschikken over de juiste kennis en vaardigheden om hun taken te kunnen uitvoeren. Bij het aanstellen van medewerkers zal worden beoordeeld of men over de juiste kennis en vaardigheden beschikt. Vervolgens wordt dit minimaal jaarlijks opnieuw beoordeeld in het kader van beoordelings- en functioneringsgesprekken. Wanneer een medewerker niet over de juiste kennis of vaardigheden beschikt wordt een interne of externe opleiding of instructie gevolgd. Voor dit A&V-beleid en deze AO/IC relevante functies zijn de opleidingseisen opgenomen in **Biilage 2**.

9.4 Risicoanalyse

Het acceptatieproces is erop gericht dat er alleen afvalstoffen worden geaccepteerd die voldoen aan hetgeen gesteld is in hoofdstuk 5 van dit rapport. Andere afvalstoffen of afvalstoffen die niet aan de acceptatiecriteria voldoen worden niet geaccepteerd. De interne controle vindt mede plaats volgens het KWS. In de onderstaande tabel is een risicoanalyse opgenomen.

Risico	Beheersmaatregel
acceptatie van afvalstoffen die niet mogen worden geaccepteerd.	<ul style="list-style-type: none"> - opleiding en instructie van acceptant/terreinmedewerkers - acceptatieprocedure - monsterneming indien nodig
gebruik van verkeerde euralcode	<ul style="list-style-type: none"> - euralcodes voorprogrammeren in weegsysteem. - opleiding en instructie van acceptant/terreinmedewerkers - acceptatieprocedure - interne controle
bij aanlevering begeleidingsbrief niet volledig ingevuld	<ul style="list-style-type: none"> - weegmeester/acceptant vult ontbrekende gegevens aan - opleiding en instructie weegmeester/acceptant
er wordt afval geaccepteerd dat de vooracceptatie niet heeft doorlopen	<ul style="list-style-type: none"> - opleiding en instructie van acceptant/terreinmedewerkers - acceptatieprocedure
er wordt meer afval aangeleverd dan vooraf aangekondigd	<ul style="list-style-type: none"> - controleren of dat betekenis heeft voor de acceptatievoorwaarden (bijvoorbeeld bij PAK-arm asfalt)
afval is anders van samenstelling dan vooraf aangegeven	<ul style="list-style-type: none"> - visuele inspectie - procedure 'beheersing van tekortkomingen' volgens kwaliteitssysteem
afvalstof gelost bij verkeerd depot	<ul style="list-style-type: none"> - opleiding en instructie van acceptant/terreinmedewerkers - acceptatieprocedure - procedure 'beheersing van tekortkomingen'
stagnatie in afzet van afval- en deelstromen	bewaken van vergunde opslaghoeveelheden door maandelijkse controle van gegevens van het weegsysteem en het financiële systeem
verschillen tussen afvalstoffenadministratie en financiële administratie	<ul style="list-style-type: none"> - opleiding en instructie medewerkers - maandelijkse controle op overdracht van gegevens tussen het weegsysteem en het financiële systeem - procedure 'beheersing van tekortkomingen'
geen of verkeerde factuur	<ul style="list-style-type: none"> - opleiding en instructie medewerkers - maandelijkse controle op overdracht van gegevens tussen het weegsysteem en het financiële systeem - procedure 'beheersing van tekortkomingen'
afvalstoffen afgevoerd naar niet vergunde inrichting	<ul style="list-style-type: none"> - voor afgifte controleren van de omgevingsvergunning van de ontvangende inrichting (uitwisselen omschrijving en afvalstroomnummer) - opleiding en instructie medewerkers - procedure 'beheersing van tekortkomingen'

BIJLAGE 1 BESCHRIJVING RELEVANTE FUNCTIES

Binnen de Stokkermans worden de volgende, in het kader van het A&V en AO/IC, relevante functies en daarbij behorende verantwoordelijkheden onderscheiden. Voor een volledig overzicht van alle functies en een uitgebreide beschrijving van de taken, bevoegdheden en verantwoordelijkheden wordt verwezen naar het kwaliteitssysteem van Stokkermans.

Directie

- Dagelijkse leiding;
- Bepalen doelstellingen;
- Bepalen beleid (inclusief het acceptatie- en verwerkingsbeleid);
- Beslissen bij afwijkingen en onvoorziene omstandigheden;
- Periodieke beoordeling kwaliteitssysteem;
- Vervanging administrateur.

Kwaliteitscoördinator

- Opvolgen beleid;
- Toezicht op naleving eisen uit de BRL 2506 en SVMS 007;
- Toezicht op naleving A&V-beleid.

Administrateur

- Opvolgen beleid;
- Verantwoordelijk voor de afvalstoffenadministratie;
- Verantwoordelijk voor ontvangst- en afgifte meldingen aan het LMA;
- Verantwoordelijk voor facturatie m.b.t. ontvangst- en afgifte van afvalstoffen.

Acceptant

- Opvolgen beleid;
- Beoordeling informatie in vooracceptatiefase;
- Eindverantwoordelijk bij (eind)acceptatie van afvalstoffen;
- Aansturen monsternemer en laboratorium;
- Administratieve behandeling;
- Het nemen van beslissingen op basis van het dossier (kwalificeren partij, toepassingsmogelijkheden).

Monsternemer

- Opvolgen beleid;
- Uitvoering monsterneming conform de richtlijnen

Kraan-/laadschop-machinisten

- Opvolgen beleid;
- Correcte en veilige uitvoering opdracht;
- (aanvullende) visuele inspectie afvalstoffen;

- Vervanging acceptant.

BIJLAGE 2 OPLEIDINGSEISEN RELEVANTE FUNCTIES

Voor de sleutelfunctionarissen Acceptant, Kwaliteitsfunctionaris, Monsternemer en Administrateur gelden de volgende deskundigheid- en opleidingseisen in het kader van het A&V-beleid. De overige functionarissen genoemd in bijlage 2 worden intern geïnstrueerd op de voor de uitoefening van hun functie relevante aspecten van het A&V-beleid.

Acceptant:

- MBO werk- en denkniveau;
- op de hoogte zijn van de relevante afvalstoffenwet- en regelgeving;
- op de hoogte zijn van het A&V-beleid;
- dient in staat te zijn verdacht materiaal en verontreinigingen te herkennen;
- kennis van CROW-publicatie 210 "Richtlijn omgaan met vrijkomend asfalt".
-

Kwaliteitsfunctionaris:

- ervaring met kwaliteitsbeheersing in de recycling en / of (wegen)bouw;
- kennis/ervaring op het gebied van recyclinggranulaten en de productie ervan;
- kennis van BRL 2506.

Monsternemer:

- cursus monsterneming met aantoonbaar positief resultaat en/of verkregen ervaring met monsterneming van recyclinggranulaten.

Administrateur

- MBO werk- en denkniveau;
- op de hoogte zijn van de relevante afvalstoffenwet- en regelgeving;
- op de hoogte zijn van het A&V-beleid;
- kennis/ervaring met het melden van afvalstoffen (Amice);
- kennis/ervaring met financiële software.

BIJLAGE 3 ACCEPTATIEREGLEMENT

Acceptatiereglement voor de ontvangst van afvalstoffen binnen de inrichting van Stokkermans B.V., gevestigd aan de Tijvoortsebaan 7 te Goirle.

Artikel 1 Toepassingsgebied

Dit reglement is van toepassing op het accepteren van de volgende afvalstoffen binnen de inrichting van Stokkermans aan de Tijvoortsebaan 7 te Goirle:

- steenachtige materialen;
- PAK-arm asfalt;
- grond;
- bouw- en sloopafval (ongesorteerd, incl. daarmee vergelijkbaar bedrijfsafval);
- houtafval;
- metaal;
- dakleer en dakgrind;
- groenafval;
- gevaarlijk afval (o.a. asbest).

Artikel 2 Verklaring van begrippen

2.1 Aanbieder

Degene door wie of namens wie de afvalstoffen aan de inrichting worden aangeboden. Dit wordt formeel vaak ontdoener genoemd. In dit document en in de bijlagen wordt de praktisch meer bruikbare term 'aanbieder' gehanteerd.

2.2 Acceptant

De door Stokkermans aangewezen functionaris die, onder eindverantwoordelijkheid van de bedrijfsleider/directie, bepaald of een aangeboden vracht voldoet aan de toepasselijke acceptatiecriteria.

2.3 Vooracceptatie

Het deel van de acceptatiefase dat voorafgaat aan de feitelijke aanlevering van afvalstoffen, waarbij de benodigde informatie wordt uitgewisseld tussen aanbieder en ontvanger.

2.4 Eindacceptatie

Het deel van de acceptatiefase van feitelijke aanlevering van afvalstoffen tot aan het besluit omtrent het feitelijk accepteren van de afvalstoffen.

2.5 Inrichting

De bedrijfslocatie van Stokkermans, gevestigd aan de Tijvoortsebaan 7 te Goirle, waarbinnen krachtens een vergunning op grond van de Wet milieubeheer de in dit reglement genoemde afvalstoffen mogen worden geaccepteerd, opgeslagen en bewerkt.

2.6 Partij

Afvalstoffen in een bekende hoeveelheid, met dezelfde samenstelling en herkomst.

2.7 Steenachtige materialen

Hieronder wordt verstaan afvalstoffen die onder andere vrijkomen bij het bouwen, renoveren en slopen van gebouwen en andere bouwwerken, zoals kunstwerken en wegen, alsmede vergelijkbare steenachtige bedrijfsafvalstoffen. Steenachtig materiaal bestaat in hoofdzaak uit beton- en metselwerk, tegels, dakpannen, stenen en steengruis.

2.8 Asfalt

Asfalt is (steenachtig) materiaal dat bestaat uit een o.a. mengsel van grind, steenslag, zand, vulstof en bitumen als bindmiddel. Er wordt onderscheid gemaakt in PAK-arm asfalt (concentratie PAK10 \leq 75 mg/kg) en PAK-rijk asfalt (concentratie PAK10 $>$ 75 mg/kg).

2.9 Bouw- en sloopafval (voorgesorteerd)

Afvalstoffen die vrijkomen bij het bouwen, renoveren en slopen van bouwwerken en objecten inclusief daarmee vergelijkbaar bedrijfsafval, restanten bouwmaterialen en onbruikbaar geworden hulpmaterialen.

Stokkermans zorgt door selectieve sloop en bronscheiding en eventueel voorsortering op projectlocatie dat het bouw- en sloopafval geen bodembedreigende afvalstoffen bevat.

2.10 Houtafval

Houtafval wordt onderverdeeld in drie categorieën, Te weten A-hout, B-hout en C-hout. Onderstaand wordt de definitie van iedere categorie beschreven.

A-hout: ongeverfd en onbehandeld hout

B-hout: niet onder A- en C-hout vallend hout waaronder geverfd, gelakt en verlijmd hout

C-hout: geïmpregneerd hout, zijnde behandeld hout waar stoffen al dan niet onder druk zijn ingebracht om de gebruiksduur te verlengen.

C-hout wordt verder onverdeeld in:

- gecreosoteerd hout (met koolwaterstoffen en teren bewerkt);
- gewolmaniseerd hout (CC- en CCA-hout);
- hout dat met andere middelen (bijv. fungiciden en insecticiden) is behandeld om de gebruiksduur te verlengen.

2.11 Metaal

Hieronder wordt verstaan metaalafval dat vrijkomt bij het bouwen, renoveren en slopen van gebouwen en bouwwerken, metalen verpakkingen en hiermee vergelijkbaar bedrijfsafval.

2.12 Dakafval

Afval bestaande uit dakbedekkingsmateriaal dat vrijkomt bij het bouwen, renoveren, herstellen of slopen van gebouwen en bouwwerken. Er wordt onderscheid gemaakt in PAK-arm materiaal (concentratie PAK10 \leq 75 mg/kg) en PAK-rijk materiaal (concentratie PAK10 $>$ 75 mg/kg).

2.13 Grond⁴

Vast materiaal dat bestaat uit minerale delen met een maximale korrelgrootte van 2 millimeter en organische stof in een verhouding en met een structuur zoals deze in de bodem van nature worden aangetroffen, alsmede van nature in de bodem voorkomende schelpen en grind met een korrelgrootte van 2 tot 63 millimeter, niet zijnde baggerspecie.

2.14 Groenafval

Organisch-plantaardig afval dat, vrijkomt bij aanleg en onderhoud van openbaar groen, bos- en natuurterreinen en al het afval dat hiermee te vergelijken is, zoals grof tuinafval, afval van hoveniersbedrijven en afval dat vrijkomt bij de aanleg en onderhoud van terreinen van instellingen en bedrijven, en dat voornamelijk bestaat uit houtachtige componenten.

Artikel 3 **Geldigheid**

3.1 Dit reglement is van toepassing op alle aanbiedingen van afvalstoffen aan Stokkermans. Door het aanbieden van afvalstoffen wordt de aanbieder geacht met dit reglement in te stemmen.

3.2 Afwijkingen van het reglement zijn slechts geldig voor zover zij schriftelijk door de directie en/of bedrijfsleider van Stokkermans zijn aanvaard. Afwijkingen gelden slechts voor de duur of hoeveelheid, zoals vastgelegd in een overeenkomst tussen aanbieder en beheerder.

Artikel 4 **Algemene bepalingen**

4.1 De inrichting wordt beheerd door de acceptant/VGM-coördinator van Stokkermans (in het vervolg beheerder). De inrichting is op maandag tot en met vrijdag geopend van 7:00 tot 17:00 uur en op zaterdag van 08:30 uur tot 13.30 uur. Op zon- en feestdagen is de inrichting gesloten.

4.2 De inrichting is alleen toegankelijk voor medewerkers van Stokkermans en - na verkregen toestemming – voor derden.

4.3 Bij aankomst op het terrein dient men zich te melden bij de acceptant. De acceptant beoordeelt of de materialen geaccepteerd worden. Hierbij voert de acceptant een visuele controle uit.

⁴ Definitie volgens het Besluit bodemkwaliteit.

- 4.4 De aanbieder houdt zich tijdens diens aanwezigheid binnen de inrichting strikt aan de geldende veiligheids- en milieuvoorschriften en overige aanwijzingen van of namens beheerder.
- 4.5 De aanbieder is aansprakelijk voor de schade veroorzaakt door hem, zijn medewerkers of door het door hem gebruikte materieel tijdens de aanwezigheid en het gebruik binnen de inrichting.
- 4.6 De beheerder aanvaardt geen aansprakelijkheid voor schade die ontstaat tijdens en/of ten gevolge van het betreden van en rijden binnen de inrichting.
- 4.7 De aanbieder mag geen hinder veroorzaken of de normale gang van zaken binnen de inrichting belemmeren.
- 4.8 De acceptatietarieven gelden per ton of per m³ en worden jaarlijks, of als daarvoor reden bestaat tussentijds, vastgesteld.
- 4.9 De acceptatiekosten worden berekend over de door de acceptant vastgestelde hoeveelheid en categorie indeling.
- 4.10 Op de factuur worden de volgnummers van de weegbonnen vermeld.
- 4.11 Indien een aanbieder, vervoerder of medewerkers daarvan zich niet houdt aan de bepalingen uit het acceptatie reglement kan voor bepaalde of onbepaalde tijd de toegang tot het terrein worden ontegd.

Artikel 5 Vooracceptatie

- 5.1 Bij de vooracceptatie wordt aan de aanbieder gevraagd om de onderstaande informatie te verstrekken:
- de herkomst van de partij;
 - de aard, eigenschappen en samenstelling van de partij;
 - de hoeveelheid (partijgrootte);
 - de wijze van aanlevering;
 - de frequentie van aanlevering;
 - bewijslast volgens het CROW-rapport "Richtlijn omgaan met vrijkomend asfalt" (alleen van toepassing op PAK-arm asfalt);
 - eventuele bijzonderheden.
- 5.2 De acceptant (of zijn plaatsvervanger) beoordeelt of op basis van de informatie uit artikel 5.1 en op basis van eerdere ervaringen met de aanbieder of de partij (of vracht) kan worden geaccepteerd.

- 5.3 De aanbieder wordt mondeling, telefonisch, schriftelijk of per e-mail geïnformeerd of kan worden overgegaan tot eindacceptatie.
- 5.4 Bij vervolgafgiftes van vrachten van dezelfde partij hoeft de vooracceptatie niet opnieuw worden doorlopen.
- 5.5 Bij het aanbieden van een nieuwe partij (van bekende of onbekende aanbieder) wordt de vooracceptatie altijd geheel doorlopen.

Artikel 6 Eindacceptatie

- 6.1 Van eindacceptatie is sprake wanneer de partij (of deelvracht) wordt aangeboden bij de inrichting van Stokkermans.
- 6.2 Aangeboden afvalstoffen dienen te voldoen aan de acceptatiecriteria zoals opgenomen in dit reglement en aan de informatie zoals verstrekt door de aanbieder in de vooracceptatie. Indien de aangeboden afvalstoffen hiervan afwijken, is de beheerder gerechtigd de afvalstoffen te (doen) weigeren.
- 6.3 Bij afwijkingen ten aanzien gegevens verkregen uit de vooracceptatie, afvalstoffen die niet (geheel) voldoen aan de acceptatiecriteria, of onvoorziene omstandigheden, wordt door de acceptant (of zijn plaatsvervanger) per geval bekeken of de vracht onder voorwaarden geaccepteerd kan worden of dat deze (of de gehele partij) alsnog moet worden geweigerd. Indien noodzakelijk overlegt de acceptant hierover met de directie. Eventueel kan worden besloten tot het nemen van monsters (zie artikel 6.4).
- 6.4 In twijfelgevallen over de samenstelling van de aangeboden afvalstoffen kunnen monsters worden genomen, die worden onderzocht op (de vermoede) verontreinigingen. De kosten van het onderzoek worden doorberekend aan de aanbieder.
- 6.5 Indien na ontvangst binnen de inrichting (storten) blijkt dat de vracht niet (volledig) voldoet aan de acceptatiecriteria en had moeten worden geweigerd, dan wordt de vracht teruggeleverd aan de aanbieder, wanneer deze op grond van artikel 10.37 Wm hiertoe bevoegd is. Is de aanbieder niet bevoegd de vracht (of partij) terug te ontvangen, dan wordt in overleg met de aanbieder de vracht naar een derde partij afgevoerd die volgens artikel 10.37 Wm wel bevoegd is om deze te mogen ontvangen.
- 6.6 De kosten voor afvoer en gescheiden opslag van afvalstoffen waarvan, na ontvangst, is gebleken dat deze niet mogen worden geaccepteerd komen voor rekening van de aanbieder.

Artikel 7 Acceptatie van steenachtige materialen volgens BRL 2506

- 7.1. Steenachtige materialen bestaan uit beton- en metselwerk, tegels, dakpannen, stenen en steengruis (zie ook de definitie in artikel 2.7).

- 7.2 Steenachtige materialen mogen niet meer bevatten dan: 10 % (m/m) fijne bestanddelen (zand); 1 % (m/m) en 2% (V/V) hout; 2 % (m/m) en 2 % (V/V) andere niet steenachtige bestanddelen (papier, pvc, rubber, polystyreen, etc).
- 7.3 Voor stukken steenachtige materialen groter dan 0.5 x 0.7 m wordt boven het normale acceptatietarief een toeslag in rekening gebracht voor vóórverkleinen.
- 7.4 Vrachten puin afkomstig van een sorteerbeidrijf dienen voorzien te zijn van een conformiteitsverklaring, waarmee wordt aangetoond dat het sorteerbeidrijf conform de asbestzorgvuldigheidsmodule heeft gehandeld.
- 7.5 Steenachtige afvalstoffen mogen geen van de onderstaande verontreinigingen, behoudens hetgeen bepaald in artikel 7.2, bevatten:
- gips;
 - asbesthoudend afval;
 - verontreinigde grond;
 - gevaarlijke afvalstoffen;
 - PAK-rijk asfalt;
 - roet en / of minerale olie;
 - huisvuil;
 - dakbedekkingmaterialen;
 - bedrijfsafval;
 - gevaarlijk afval.
- 7.6 Wanneer steenachtige materialen verontreinigd zijn met de onder 7.5 genoemde stoffen wordt het niet geaccepteerd. Het voldoen aan de criteria zoals bepaald in artikel 7.5 wordt visueel beoordeeld. In uitzonderingsgevallen kan de acceptant, met toepassing van artikel 6.3, besluiten de partij toch te accepteren.
- Artikel 8 Acceptatie van Asfalt**
- 8.1 Stokkermans accepteert enkel PAK-arm asfalt dat voldoet aan de definitie uit artikel 2.8.
- 8.2. De aanbieder dient bewijslast te overleggen volgens hoofdstuk 4 van CROW publicatie 210 "Richtlijn omgaan met vrijkomend asfalt" (CROW publicatie 210) waaruit blijkt dat het PAK-arm asfalt betreft.
- 8.3 Wanneer reeds tijdens de vooracceptatie blijkt dat het gaat om PAK-rijk asfalt zal Stokkermans aan de aanbieder berichten dat het asfalt niet door Stokkermans kan worden geaccepteerd.
- 8.4 Indien bij aanlevering binnen de inrichting twijfel bestaat of een partij die als PAK-arm wordt aangeboden werkelijk PAK-arm is wordt een PAK-marker gebruikt. Indien de PAK-marker verkleurd wordt ervanuit uitgegaan dat het PAK-rijk materiaal betreft en wordt het geweigerd.

Artikel 9 Acceptatie van grond

- 9.1 Er wordt alleen grond geaccepteerd die voldoet aan de volgende klassen zoals bedoeld in het Besluit Bodemkwaliteit:
- partijen grond die voldoen aan de achtergrondwaarden;
 - partijen grond die voldoen aan de maximale waarden voor de bodemkwaliteitsklasse wonen;
 - partijen grond die voldoen aan de maximale waarden voor de bodemkwaliteitsklasse industrie.
- 9.2 Er worden zowel partijen grond met en zonder voorinformatie geaccepteerd.
- 9.3 Partijen grond waarvan geen voorinformatie beschikbaar is, worden alleen geaccepteerd tot een partijgrootte van maximaal 100 ton.
- 9.4 Verontreinigde grond wordt niet geaccepteerd.
- 9.5 In twijfelgevallen over de samenstelling van de aangeboden partijen (of vrachten) grond worden monsters genomen, die worden onderzocht op (de vermoede) verontreinigingen. De kosten van het onderzoek worden doorberekend aan de aanbieder.

Artikel 10 Acceptatie bouw- en sloopafval (voorgesorteerd)

- 10.1 Er wordt uitsluitend bouw- en sloopafval geaccepteerd dat voldoet aan de omschrijving in artikel 2.9.
- 10.2 Verontreinigd bouw- en sloopafval wordt niet geaccepteerd. Hieronder valt onder andere:
- asbesthoudend afval;
 - gevaarlijke afvalstoffen (incl. KCA, maar uitgezonderd C-hout en PAK-rijk dakafval);
 - grond;
 - PAK-rijk asfalt;
 - roet en / of minerale olie;
 - kadavers of gedeelten daarvan en slachtafval;
 - (grof) huishoudelijk afval;
 - afgedankte elektrische en elektronische apparatuur.
- 10.3 Wanneer bouw- en sloopafval verontreinigd is met de onder 10.2 genoemde stoffen wordt het niet geaccepteerd. Het voldoen aan de criteria zoals bepaald in artikel 10.2 wordt visueel beoordeeld.

Artikel 11 Acceptatie houtafval

- 11.1 Er wordt uitsluitend houtafval geaccepteerd dat bestaat uit A-hout en B-hout (artikel 2.10).
- 11.2 Verontreinigd houtafval wordt niet geaccepteerd. Hieronder valt onder andere:
- grond;
 - gevaarlijke afvalstoffen (incl. KCA en C-hout);
 - verontreinigingen met roet en/of minerale olie;
 - huishoudelijk restafval.
- 11.3 Wanneer houtafval verontreinigd is met de onder 10.3 genoemde stoffen wordt het niet geaccepteerd. Het voldoen aan de criteria zoals bepaald in artikel 10.3 wordt visueel beoordeeld. In uitzonderingsgevallen kan de acceptant, met toepassing van artikel 6.3, besluiten de partij toch te accepteren.
- 11.4 Hout mag maximaal 10 % (volume of massa% voor bestanddelen met een (relatief) laag soortelijk gewicht en massa % voor bestanddelen met een (relatief) hoog soortelijk gewicht) andere afvalstoffen bevatten die binnen de inrichting mogen worden geaccepteerd en die door sorteren uit de (hoofd)stroom kunnen worden verwijderd. Indien hieraan niet wordt voldaan wordt de vracht als bouw- en sloopafval geaccepteerd (zie artikel 9).

Artikel 12 Acceptatie metaal

- 12.1 Er wordt uitsluitend metaalafval geaccepteerd dat voldoet aan de omschrijving in artikel 2.11.
- 12.2 Verontreinigd metaal wordt niet geaccepteerd. Hieronder valt onder andere:
- grond;
 - radioactief afval (zoals rookmelders e.d.);
 - gevaarlijke afvalstoffen;
 - verontreinigingen met roet en/of minerale olie;
 - huishoudelijk restafval;
 - afgedankte elektrische en elektronische apparatuur.
- 12.3 Wanneer metalen verontreinigd zijn met de onder 12.2 genoemde stoffen wordt het niet geaccepteerd. Het voldoen aan de criteria zoals bepaald in artikel 12.2 wordt visueel beoordeeld. In uitzonderingsgevallen kan de acceptant, met toepassing van artikel 6.3, besluiten de partij toch te accepteren.
- 12.4 Metaalafval mag maximaal 10 % (volume of massa% voor bestanddelen met een (relatief) laag soortelijk gewicht en massa % voor bestanddelen met een (relatief) hoog soortelijk gewicht) andere afvalstoffen bevatten die binnen de inrichting mogen worden geaccepteerd en die door sorteren uit de (hoofd)stroom kunnen worden verwijderd.

Indien hieraan niet wordt voldaan wordt de vracht als bouw- en sloopafval geaccepteerd (zie artikel 9).

Artikel 13 Dakafval

- 13.1 Er wordt uitsluitend dakafval geaccepteerd dat voldoet aan de omschrijving in artikel 2.12. Er wordt onderscheid gemaakt in PAK-rijk en PAK-arm dakafval. Voor het onderscheid tussen PAK-rijk en PAK-arm dakafval wordt de systematiek gebruikt zoals beschreven in de artikelen 13.2 t/m 13.6.
- 13.2 Bij de acceptatie van dakafval wordt (mondeling) om voorinformatie gevraagd over de herkomst (zie de artikelen 13.3 t/m 13.5). Indien geen voorinformatie aanwezig wordt het dakafval in beginsel als PAK-rijk aangemerkt. Alleen als op basis van visuele kenmerken (zie artikel 13.6) en/of door gebruik van een PAK marker duidelijk is dat het materiaal PAK-arm is, wordt het dakafval als PAK-arm aangemerkt.
- 13.3 Bij dakafval afkomstig van daken die voor 1975 zijn bedekt, wordt verondersteld dat het PAK-rijk dakafval betreft. Alleen als op basis van visuele kenmerken (zie artikel 13.6) en/of door gebruik van een PAK marker duidelijk is dat het materiaal PAK-arm is, wordt het dakafval als PAK-arm aangemerkt.
- 13.4 Bij dakafval afkomstig van daken die tussen 1975 en 1980 zijn bedekt, wordt op basis van organoleptische kenmerken (zie artikel 13.6) en het gebruik van een PAK-marker bepaald of het PAK-rijk of PAK-arm dakafval betreft.
- 13.5 Bij dakafval afkomstig van daken die na 1980 zijn bedekt staat voldoende vast dat het PAK-arm materiaal betreft. In dat geval wordt het dakafval als PAK-arm aangemerkt, tenzij er op basis van visuele kenmerken (zie artikel 13.6) sterke aanwijzingen zijn dat het PAK-rijk materiaal betreft.
- 13.6 Bij aankomst van vrachten binnen de inrichting worden deze visueel geïnspecteerd, mede op basis van de in onderstaande tabel genoemde kenmerken. Bij twijfel en bij grote partijen worden controles uitgevoerd met behulp van een PAK marker of wordt samenstellingsonderzoek verricht. Daarnaast wordt ook steekproefsgewijs een PAK marker gebruikt bij de acceptatie van dakafval.

Organoleptische kenmerken dakafval

PAK-rijk materiaal	PAK-arm materiaal
<ul style="list-style-type: none"> • Bros, glimmend materiaal; • Vaak verkleefd met grind; • Sterke indringende geur. 	<ul style="list-style-type: none"> • Taai materiaal; • Weinig tot geen verkleving met grind; • Zoete geur (niet indringend)

- 13.7 Verontreinigd dakafval wordt niet geaccepteerd. Onder verontreinigd wordt verstaan:
- asbesthoudend afval;
 - grond;
 - gevaarlijke afvalstoffen;
 - roet en/of minerale olie;
 - huisvuil.
- 13.8 Dakafval mag maximaal 10 % (volume of massa% voor bestanddelen met een (relatief) laag soortelijk gewicht en massa % voor bestanddelen met een (relatief) hoog soortelijk gewicht) andere afvalstoffen bevatten die binnen de inrichting mogen worden geaccepteerd en die door sorteren uit de (hoofd)stroom kunnen worden verwijderd. Indien hieraan niet wordt voldaan wordt de vracht als bouw- en sloofafval geaccepteerd onverminderd hetgeen is bepaald in artikel 9 van dit reglement.

Artikel 14 Asbest

- 14.1 Asbesthoudende materialen moeten dubbel zijn verpakt in niet-luchtdoorlatend verpakkingsmateriaal en moet volgens de geldende regels zijn geëtiketteerd.
- 14.2 Asbest mag niet zijn verontreinigd met andere materialen.
- 14.3 Asbest dat niet voldoet aan de acceptatiecriteria en aan het gestelde in artikel 14.1 en 14.2 wordt niet geaccepteerd. Het voldoen aan de criteria zoals bepaald in artikel 14.1 en 14.2 wordt visueel beoordeeld. In uitzonderingsgevallen kan de acceptant, met toepassing van artikel 6.3, besluiten de partij toch te accepteren.
- 14.4 Asbest mag alleen worden gedeponereerd in daartoe bestemde containers.
- 14.5 Het aanbieden van grotere partijen asbest dient vooraf te worden gemeld.