

Aanwijzingsbesluit Betaald- en vergunningparkeren 2025

Besluit van het college van burgemeester en wethouders van de gemeente Amersfoort tot vaststelling van het besluit tot aanwijzing plaatsen en tijdstippen betaald- en vergunning parkeren en tot het stellen van voorschriften voor het in werking stellen van parkeerapparatuur (Aanwijzingsbesluit betaald- en vergunningparkeren 2025 Fase 1)

Het college van burgemeester en wethouders van de gemeente Amersfoort;

- gelet op artikel 1 en 2 van de Parkeerverordening Amersfoort en artikel 2, 3, 7 en 11 van de Verordening Parkeerbelastingen 2025;

besluit vast te stellen: Aanwijzingsbesluit betaald- en vergunningparkeren 2025

Artikel 1 Plaatsen en tijdstippen betaald parkeren

1. De parkeerapparatuurplaatsen waarop tegen betaling van de parkeerbelasting als bedoeld in artikel 3, eerste lid onder a in de Verordening Parkeerbelastingen geparkeerd mag worden, zijn als betaalzones aangewezen in artikel 1 van bijlage 1 of als betaallocaties in artikel 2 van bijlage 1.
2. Voor het parkeren in de betaalzones zoals aangewezen in het eerste lid, wordt parkeerbelasting geheven op de volgende dagen en tijdstippen:
 - a. Betaalzone **I** : op maandag tot en met zaterdag van 09.00 uur tot 0.00 uur en op zondag van 12.00 uur tot 0.00 uur;
 - b. Betaalzone **III**: op maandag tot en met vrijdag van 23.00 uur tot 06.00 uur de volgende dag.
3. Voor het parkeren op de betaallocaties zoals aangewezen het eerste lid, wordt parkeerbelasting geheven op de tijdstippen zoals aangewezen in artikel 2 van bijlage 1.
4. In afwijking van het bepaalde onder lid 2 en 3 is geen parkeerbelasting als bedoeld in artikel 3, eerste lid onder a in de Verordening Parkeerbelastingen verschuldigd op de volgende (feest)dagen: nieuwjaarsdag, eerste en tweede paasdag, Koningsdag, Bevrijdingsdag in lustrumjaren (2025, 2030, etc.), Hemelvaartsdag, eerste en tweede pinksterdag en eerste en tweede kerstdag.
5. De parkeerapparatuurplaatsen waar eenzelfde tariefstelling wordt gehanteerd, zijn als tariefzones aangewezen in artikel 3 van bijlage 1.

Artikel 2 Wijze van aangifte doen, betalen en voorschriften

1. Bij voldoening op aangifte worden de instructies opgevolgd zoals door de parkeerapparatuur wordt aangegeven, waaronder in elk geval het opgeven van het kenteken van het motorvoertuig waarmee wordt geparkeerd.
2. Als het in werking stellen van de parkeerapparatuur plaatsvindt door het via een applicatie voor betaald parkeren inloggen op het centraal register, wordt bij aanvang van het parkeren de gebiedscode opgegeven van de locatie waar wordt geparkeerd.
3. Als het niet mogelijk is om de voldoening op aangifte te doen bij een parkeerautomaat in verband met een defect of een storing van de parkeerautomaat, wordt de voldoening op aangifte gedaan bij de dichtstbijzijnde parkeerautomaat of door het via een applicatie voor betaald parkeren inloggen op het centraal register.
4. Er vindt geen teruggave plaats van de via parkeerapparatuur betaalde parkeerbelasting.

Artikel 3 Plaatsen en tijdstippen vergunningzones met combinatie betaald en vergunningparkeren

1. Het parkeren door vergunninghouders is toegestaan op parkeerapparatuurplaatsen binnen de vergunningzones zoals aangewezen in artikel 4 van bijlage 1, met uitzondering van de parkeerapparatuurplaatsen binnen tariefzone 3, zoals aangewezen in artikel 3, lid c van Bijlage 1.
2. Het parkeren door vergunninghouders, zoals bedoeld onder het eerste lid, is toegestaan op de volgende tijdstippen:
 - a. vergunningzone B: van maandag tot en met zaterdag van 09.00 uur tot 0.00 uur en op zondag van 12.00 uur tot 0.00 uur;
 - b. vergunningzone D: op maandag tot en met vrijdag van 23.00 tot 06.00 uur de volgende dag;
3. In afwijking van het eerste lid, is het parkeren met een vergunning door vergunninghouders, als bedoeld in artikel 2, eerste lid van de Parkeerverordening Amersfoort niet verplicht op de volgende (feest)dagen: nieuwjaarsdag, eerste en tweede paasdag, Koningsdag, Bevrijdingsdag in lustrumjaren (2025, 2030, etc.), Hemelvaartsdag, eerste en tweede pinksterdag en eerste en tweede kerstdag.

Artikel 4 Plaatsen en tijdstippen vergunningzones met uitsluitend vergunningparkeren

1. Het parkeren door uitsluitend vergunninghouders is toegestaan op belanghebbendenplaatsen binnen de vergunningzones zoals aangewezen in artikel 5 van bijlage 1, met uitzondering van de parkeerapparatuurplaatsen binnen tariefzone 4, zoals aangewezen in artikel 3, lid d van Bijlage 1.
2. Het parkeren door uitsluitend vergunninghouders zoals bedoeld onder het eerste lid is toegestaan op de volgende tijdstippen:
 - a. vergunningzone A en X: van maandag tot en met zondag, 24 uur per dag;
 - b. vergunningzone Y: op maandag tot en met zaterdag van 09.00 uur tot 20.30 uur;
 - c. vergunningzone Z: op maandag tot en met vrijdag van 09.00 uur tot 17.00 uur.
3. In afwijking van het tweede lid onder b is parkeren door vergunninghouders niet toegestaan op de Leusderweg tussen Ampèrestraat en Westerstraat van maandag tot en met zaterdag vanaf 9.00 uur tot 18.00 uur.
4. In aanvulling op het tweede lid onder b is het parkeren door vergunninghouders op de Piet Mondriaanlaan ook toegestaan op maandag tot en met zaterdag van 08.00 uur tot 9.00 uur en van 20.30 uur tot 22.00 uur en op zondag van 09.00 uur tot 22.00 uur.

Artikel 5 Aanmelding in het digitaal parkeerrecht GPK-systeem

Een aanmelding in het digitaal parkeerrecht GPK-systeem, als bedoeld in artikel 8, eerste lid onder a van de Verordening Parkeerbelasting 2025, gebeurt op de volgende wijze:

- a. de houder van een Europese gehandicaptenparkeerkaart bestuurder, passagier en van een combinatiekaart bestuurder/passagier registreert zich in de landelijke ParkerenPlus-app door de instructies in de ParkerenPlus-app op te volgen, waaronder in elk geval valt het opgeven van het kenteken van het motorvoertuig waarmee wordt geparkeerd en het doorgeven van de gebiedscode van de locatie waar wordt geparkeerd. De registratie in het digitaal parkeerrecht GPK-systeem vindt plaats wanneer in de ParkerenPlus-app een parkeeractie wordt gestart en duurt zolang de parkeeractie actief is. De registratie in het landelijke parkeerrecht GPK-systeem stopt op het moment dat de parkeeractie handmatig via de ParkerenPlus-app wordt gestopt of automatisch om 9:00 uur de dag volgend op de dag dat de parkeeractie is gestart.
- b. In afwijking van het eerste lid, wordt de houder van een GPK bestuurder na registratie in de landelijke ParkerenPlus-app doorlopend aangemeld in het parkeerrecht GPK-systeem tot de vervaldatum van de GPK. Op plaatsen waar een maximale parkeerduur is ingesteld, is

aanmelding bij de start van een parkeeractie wel verplicht, omdat op die manier de starttijd van de parkeeractie wordt geregistreerd.

Artikel 6 Inwerkingtreding en citeertitel

1. Dit besluit treedt in werking op 1 oktober 2025.
2. Het 'Aanwijzingsbesluit betaald- en vergunningparkeren 2025' wordt ingetrokken na inwerkingtreding van dit besluit, met dien verstande dat zij van toepassing blijft op de (belastbare) feiten die zich voor die datum hebben voorgedaan.
3. Dit besluit wordt aangehaald als 'Aanwijzingsbesluit betaald- en vergunningparkeren'.

Vastgesteld in de vergadering van 18 december 2024.

De secretaris

De burgemeester

TOELICHTING

Artikel 1 Plaatsen en tijdstippen betaald parkeren

In artikel 1 is geregeld op welke plaatsen en tijdstippen tegen betaling geparkeerd mag worden. Voor het bepalen van de plaatsen zijn in het eerste lid betaalzones en betaallocaties aangewezen. In een betaalzone of op betaallocaties is het mogelijk om op alle plaatsen waar het parkeren niet door een wettelijke bepaling verboden is, tegen het geldende uurtarief te kunnen parkeren. De betaalzones onderscheiden zich van elkaar in reguleringstijden. Hetzelfde geldt voor de betaallocaties. Het onderscheid tussen betaalzones en betaallocaties is dat in betaalzones een heel gebied is aangewezen en bij betaallocaties alleen een aantal straten.

De tijden waarop betaald moet worden, zijn aangewezen in het tweede en derde lid. Buiten deze tijden kan er gratis worden geparkeerd. De betaalplicht geldt ook bij het opladen van elektrische voertuigen, omdat deze activiteit volgens de begripsbepaling van de Verordening Parkeerbelasting 2025 onder de definitie van parkeren valt.

In lid 5 worden ook tariefzones aangewezen. De tariefzones zijn bedoeld om in de verordening parkeerbelasting verschillende tarieven te kunnen koppelen aan bepaalde zones of in dit aanwijzingsbesluit een verschil in maximale parkeerduur aan te kunnen brengen. Omdat de zones waar eenzelfde tarief geldt of waar eenzelfde maximale parkeerduur geldt niet hetzelfde zijn als de betaalzones, worden hier aparte zones voor aangewezen. De aanwijzing van verschillende tariefzones volgt uit het Omgevingsprogramma Mobiliteit. Hierin is opgenomen dat een bepaald gebied wordt aangewezen waar betaald parkeren alleen mogelijk is met een dagkaart en ook is opgenomen dat bij een cluster van winkels of voorzieningen een lager tarief geldt dan in de rest van de stad. De aanwijzing van de gebieden waar dit geldt is geregeld met de aanwijzing van tariefzones.

De autoluwe binnenstad is geen betaalzone en geen tariefzone. In dit gebied kunnen alleen vergunninghouders parkeren.

In **betaalzone I** is het doel om de woonstraten vrij te houden van parkeerders met een bestemming in de binnenstad of station Amersfoort Centraal. Dat kunnen zowel bezoekers, werknemers zonder parkeervergunning als bewoners van elders uit de stad zijn. In dit gebied is ook 's avonds parkeerregulering noodzakelijk om te voorkomen dat bijvoorbeeld horecabezoekers aan de binnenstad in de woonstraten parkeren.

Binnen betaalzone I vallen tariefzones 1 en 2. Binnen **tariefzone 1** is altijd op maximaal 400 meter loopafstand een openbare parkeergarage aanwezig waar het bezoek van bedrijven, winkels, horeca en overige voorzieningen kunnen parkeren. Om het gebruik van deze parkeergarages te stimuleren, kan op straat alleen tegen betaling van een dagtarief worden geparkeerd. Binnen **tariefzone 2** is geen alternatieve parkeerlocatie op loopafstand beschikbaar waar het gebruik van gestimuleerd moet worden. Om overloop vanuit tariefzone 1 te voorkomen, geldt in tariefzone 2 een uurtarief voor het parkeren op straat dat in lijn is met het uurtarief in de parkeergarages die in tariefzone 1 liggen.

In de toekomst is een betaalzone II voorzien die tussen betaalzone I en betaalzone III komt te liggen. Op dit moment ontbreekt deze zone nog.

Betaalzone III omvat de bedrijventerreinen. Het doel is overloop van met name bewoners van woningen die zijn ontwikkeld met een lage parkeernorm voorkomen. Aangezien we op de bedrijventerreinen de bedrijfsvoering van bedrijven zo min mogelijk willen beïnvloeden, voeren we hier betaald parkeren in van maandag t/m vrijdag tussen 23:00 uur 's avonds en 06:00 uur de volgende dag. Het uitgangspunt blijft wel dat zowel het personeel als het bezoek van bedrijven op eigen terrein parkeert.

Tariefzone 3 zijn de betaallocaties bij een cluster van winkels of voorzieningen waar een lager tarief geldt dan in de rest van de stad.

Tariefzone 4 zijn betaallocaties binnen vergunningzones X, Y en Z waar een maximale parkeerduur van 1 of 2 uur is ingesteld. Daarnaast wordt op de betaallocaties binnen vergunningzones X, Y en Z een afwijkend tarief gehanteerd dan in tariefzone 2. Het is voor vergunninghouders in vergunningzones X, Y en Z niet toegestaan om te parkeren op de parkeerplaatsen die zijn aangewezen in deze tariefzone.

Tariefzone 5 zijn de betaallocaties binnen vergunningzones X, Y en Z waar een maximale parkeerduur van 4 uur is ingesteld. Wel wordt hier hetzelfde tarief gehanteerd als in tariefzone 4. Het is voor vergunninghouders in vergunningzones X, Y en Z toegestaan om te parkeren op de parkeerplaatsen die zijn aangewezen in deze tariefzone.

Artikel 2 wijze van betaling

In artikel 2 is geregeld op welke manier je het parkeergeld kunt betalen. Dit kan door:

1. de instructies op een parkeerautomaat te volgen waaronder: het invoeren van het kenteken van het voertuig waarmee je op dat moment parkeert, de gewenste parkeerduur te selecteren en het verschuldigde bedrag te voldoen via de bankpas. Dat is de 'voldoening op aangifte';
2. een applicatie (app) op de mobiele telefoon te gebruiken waarmee het parkeergeld voldaan kan worden, zogenaamde parkeerproviders. Een lijst van parkeerproviders waarmee in de Gemeente Amersfoort betaald kan worden is te vinden op <https://shpv.nl/parkeerproviders>. Bij het gebruik van de app van deze parkeerproviders dienen de instructies van de app te worden opgevolgd, waaronder: het invoeren/ selecteren van het kenteken van het voertuig waarmee op dat moment mee geparkeerd wordt, het selecteren van de gebiedscode van de locatie waar op dat moment geparkeerd wordt en de starttijd van het parkeren. Wanneer het parkeren stopt dient ook de eindtijd via de app te worden doorgegeven. De betaling via de app van parkeerproviders vindt achteraf plaats op basis van het aantal minuten dat daadwerkelijk geparkeerd is via een digitale banktransactie.

Artikel 3 Plaatsen en tijdstippen vergunningzones met combinatie betaald en vergunningparkeren

In artikel 3 is geregeld op welke plaatsen en tijdstippen het is toegestaan om met een vergunning te parkeren. Hiervoor zijn in het eerste lid vergunningzones aangewezen. Vergunningzones B en C vallen samen met betaalzones I en II, wat betekent dat vergunninghouders binnen deze vergunningzones parkeren op plaatsen waar ook betaald parkeren is ingesteld. Dit geldt alleen niet op de locaties binnen vergunningzone B die in het eerste lid zijn uitgesloten. Op deze locaties (tariefzone 4) geldt uitsluitend betaald parkeren. Buiten de in lid 2 genoemde tijden is er geen beperking voor het parkeren en mag een ieder van de parkeerplaatsen binnen de aangewezen zones gebruik maken.

Artikel 4 Plaatsen en tijdstippen vergunningzones met uitsluitend vergunningparkeren

In artikel 4 is geregeld op welke plaatsen en tijdstippen het is toegestaan om uitsluitend met een vergunning te parkeren. Dit zijn de gebieden waar voor 1 oktober 2025 al vergunningparkeren van kracht was en die in een latere fasering binnen een nieuwe vergunningzone komen te vallen. Hiervoor zijn in het eerste lid vergunningzones aangewezen, waarbij de nummering van deze zones is aangepast om geen verwarring te creëren met de vergunningzones die in artikel 3 zijn aangewezen. Vergunninghouders mogen binnen deze vergunningzones ook parkeren op plaatsen waar een maximale parkeerduur van 4 uur voor het betaald parkeren is ingesteld. Dit geldt alleen niet op de locaties die in het eerste en derde lid zijn uitgesloten. Op deze locaties geldt uitsluitend betaald parkeren. Buiten de in lid 2 genoemde tijden is er geen beperking voor het parkeren en mag een ieder van de parkeerplaatsen binnen de aangewezen zones gebruik maken.

Artikel 5

in artikel 5 wordt aangegeven op welke manier GPK houders in aanmerking kunnen komen voor een vrijstelling van de parkeerbelasting. Dit kan alleen doordat de GPK houder zich registreert in het digitaal parkeerrecht GPK-systeem via DigiD. Het kenteken van een GPK-bestuurder dat op de vergunning actief

is, staat doorlopend geregistreerd zo lang de GPK geldig is. GPK houders die een passagierskaart of een combinatiekaart hebben kunnen zich aanmelden door in de ParkerenPlus-app een parkeeractie te starten.

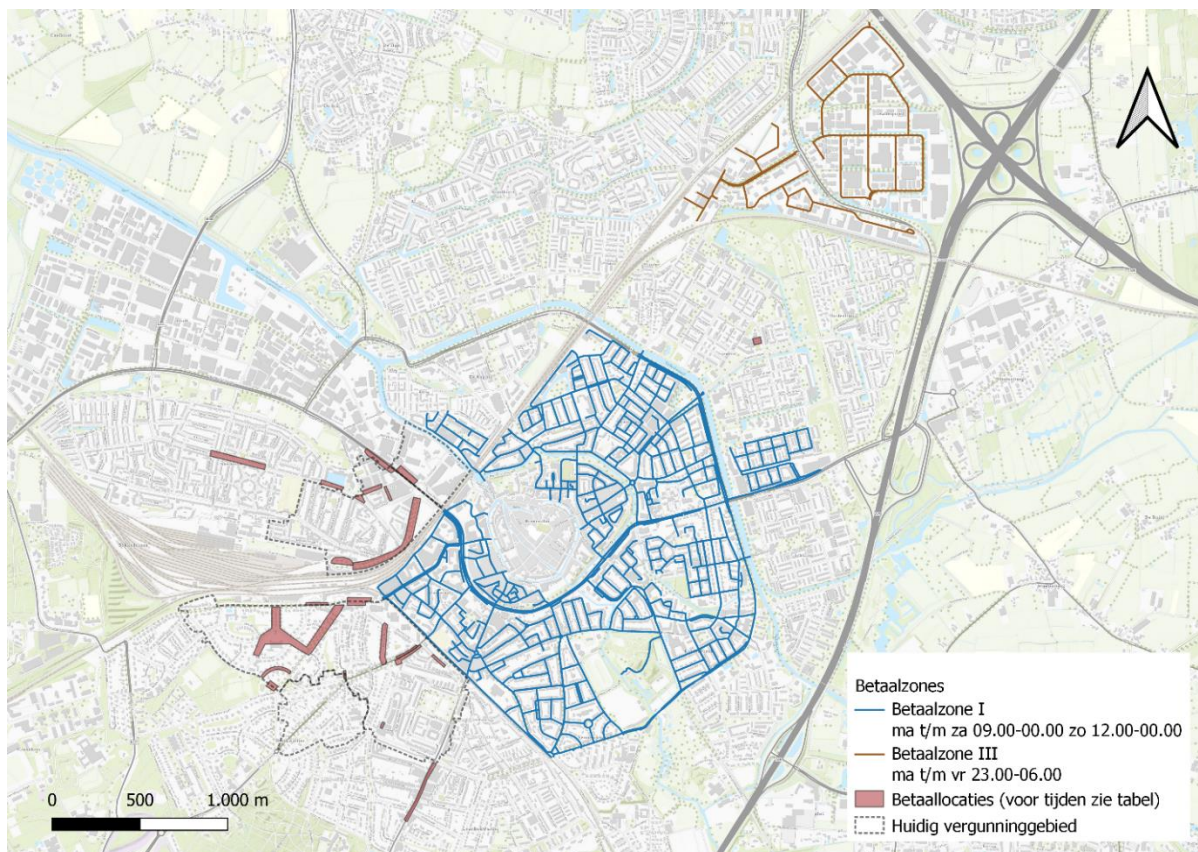
Bijlage 1: Aanwijzing betaalzones en vergunningzones

Artikel 1 Aanwijzing betaalzones

Als plaatsen waarop tegen betaling van de parkeerbelasting, als bedoeld in artikel 3, eerste lid onder a van de Verordening Parkeerbelasting 2025, mag worden geparkeerd, worden betaalzones aangewezen. Binnen een betaalzone vallen alle wegen, weggedeelten en pleinen in het geheel, met uitzondering van de onderstreepte wegen, weggedeelten en pleinen. De volgende betaalzones worden aangewezen:

- a. Betaalzone **I** : Het gebied, met uitzondering van Vergunningzone A zoals aangewezen in artikel 5 onder a, dat wordt omringd door:
 - Eem (water) tussen Spoorlijn Amersfoort - Zwolle (spoorlijn) en Kwekersweg
 - Kwekersweg tussen Eem (water) en Koppelweg
 - Koppelweg tussen Kwekersweg en spoorlijn Amersfoort - Zwolle (spoorweg)
 - Spoorlijn Amersfoort - Zwolle (spoorweg) tussen Koppelweg en Valleikanaal (water)
 - Valleikanaal (water) tussen spoorlijn Amersfoort - Zwolle (spoorweg) en Lageweg
 - Lageweg tussen Valleikanaal en Lageweg (parallelweg)
 - Lageweg (parallelweg)
 - Spreeuwenstraat tussen Lageweg en Hogeweg
 - Hogeweg tussen Spreeuwenstraat en Valleikanaal
 - Valleikanaal tussen Hogeweg en Schuilenburgerweg
 - Schuilenburgerweg tussen Valleikanaal en Ringweg Randenbroek
 - Ringweg Randenbroek tussen Schuilenburgerweg en Gasthuislaan
 - Gasthuislaan tussen Ringweg Randenbroek en Ponlijn (spoorweg)
 - Ponlijn (spoorweg) tussen Gasthuislaan en spoorlijn Amersfoort - Zwolle (spoorweg)
 - Spoorlijn Amersfoort - Zwolle (spoorweg) tussen Ponlijn (spoorweg) en Eem (water)

- b. Betaalzone **III**: Het gebied dat wordt omringd door:
 - spoorlijn Amersfoort-Zwolle
 - A1 tussen spoorlijn Amersfoort-Zwolle en verbindingsboog A1 – A28 richting Utrecht
 - spoorlijn Amersfoort – Apeldoorn



Kaart: overzicht betaalzones (artikel 1) en betaallocaties (artikel 2)

Artikel 2 Aanwijzing betaallocaties

Als plaatsen waarop tegen betaling van de parkeerbelasting, als bedoeld in artikel 3, eerste lid onder a van de Verordening Parkeerbelasting 2025, mag worden geparkeerd, worden betaallocaties aangewezen. In onderstaande tabel zijn wegen of weggedeelten aangewezen met daarbij de tijden waarbinnen betaald parkeren geldt en de maximale parkeerduur.

<p>Ma-Za 09.00 tot 00.00 Zondag 12:00 tot 00:00 Geen maximale parkeerduur</p>
Noordewierweg tussen de Rijnstraat en Dintelstraat
Leusderweg tussen Sumatrastraat en Van Campenstraat, inclusief parkeerterrein ter hoogte van de Jumbo
<p>Ma-Za 08.00 tot 22.00, Zondag 09.00 tot 22.00 Parkeerduur max 2 uur</p>
Stationsplein
Barchman Wuytierslaan (aan de stationszijde, tussen Koningin Wilhelminalaan en Heinsiuslaan)
<p>Ma-Za 09.00 tot 22.00, Zondag 09.00 tot 22.00 Parkeerduur max 4 uur</p>
Nieuwe Poort (parallelweg zijde Eemkwartier, gelegen tussen Brabantsestraat en Eemlaan)

Ma-Za 09:00 tot 20.30, Parkeerduur max 1 uur
Utrechtseweg (gedeelte tussen Berkenweg en P. Buyslaan, zijde oneven huisnummers)
De Bosch Kemperlaan
Puntenburgerlaan (parkeerterrein tussen de Noorderwierweg en de Punterburgerlaan ter hoogte van even huisnummer 78 tot en met 92)
Ma-Vr 08:00 tot 17.00, Parkeerduur max 2 uur
Joannes Tolliusstraat (gedeelte tussen zijde even huisnummers 26 en 34 en tussen zijde oneven huisnummers 17 en 23)
Ma-Za 09:00 tot 20.30, Parkeerduur max 2 uur
Paulus Buyslaan
Ma-Za 09:00 tot 20.30, Parkeerduur max 4 uur
Koningin Wilhelminalaan (gelegen tussen Stationsplein en Koningin Sophialaan)
Utrechtseweg (gedeelte tussen Joannes Tolliusstraat en Appelweg)
Appelweg (parkeerterrein op de kruising van de Utrechtseweg met de Appelweg)
Graaf Janlaan (parkeervakken tegenover het Hospice)
Thorbeckeplein
Van Hogendorplaan
Van Limburg Stirumlaan
Dr. Abraham Kuyperlaan (gedeelte tussen de Koningin Wilhelminalaan en inrit van de Bergkerk)
Van Beuningenlaan
Groningerstraat (tussen de Flevostraat en de oostzijde Vlaamsestraat)
Groningerstraat (tussen de Hollandsestraat en de noordzijde Puntenburgerlaan)
Noordewierweg (tussen de Gerrit van Stellingwerfstraat en de noordzijde Dollardstraat)
Amsterdamseweg (parallelweg tussen huisnummer 14 en de Friesestraat)
Ma-Za 08:00 tot 22.00 Zondag 09.00 tot 22:00 Parkeerduur max 1 uur
Piet Mondriaanplein (m.u.v. de e-laadplaatsen)
Ma-Za 08:00 tot 22.00 Zondag 09.00 tot 22:00 Parkeerduur max 4 uur
Piet Mondriaanlaan
Piet Mondriaanplein (de e-laadplaatsen)
Ma-Za 06.00 tot 11.00 Geen maximale parkeerduur
Parkeerterrein Vogelplein bij Jumbo Wiekslag

Artikel 3 Aanwijzing tariefzones

Binnen de betaalzones zoals aangewezen in artikel 1 gelden verschillende tariefzones. De volgende tariefzones worden aangewezen:

- a. Tariefzone 1: Het gebied, met uitzondering van Vergunningzone A, als aangewezen in artikel 5 onder a, dat wordt omringd door:
 - spoorlijn Amersfoort-Zwolle;
 - Hooglandseweg-Zuid;
 - Van Galenstraat;
 - Banckertstraat;
 - Pullstraat;
 - Cartierstraat;
 - Columbusweg;
 - Sinte Brandaenstraat;
 - Sem Dresdenstraat;
 - Componistenpad;
 - Paardenwed;
 - Manegebaan;
 - Heiligenbergerweg;
 - Bisschopsweg;
 - Veldstraat;
 - Burgerbuurt;
 - Kroontjesmolen;
 - Kersenbaan.

- b. Tariefzone 2: Het gebied aangewezen als betaalzone **I** en **III**, met uitzondering van Vergunningzone A zoals aangewezen in artikel 5 onder a, tariefzone 1 zoals aangewezen onder a en tariefzone 3 zoals aangewezen onder c voor de wegen en weggedeelten die binnen dit gebied vallen;

- c. Tariefzone 3: De volgende wegen of weggedeelten:
 - Barchman Wuytierslaan, tussen de Koningin Wilhelminalaan en de Heinsiuslaan
 - Stationsplein, tussen de Kersenbaan en de Koningin Wilhelminalaan
 - Utrechtseweg, tussen de Berkenweg en de Appelweg
 - Joannus Tolliusstraat, tussen de Leenaert Nicasiusdwarstraat en einde weg
 - Parkeerterrein Utrechtweg, nabij begraafplaats
 - Leusderweg, tussen Kersenbaan en prinses Julianaplein
 - Prinses Julianaplein, noordelijk deel van parkeerterrein
 - Arnhemseweg, tussen Prinses Julianaplein en Zonnehof-oost
 - Arnhemseweg, tussen Aldegondestraat en Bisschopsweg
 - Zonnehof-oost
 - Hendrik van Viandenstraat
 - Rubensstraat (oostzijde), tussen de Bisschopsweg en de Memlingstraat
 - Van Randwijcklaan, tussen Columbusweg en Pullstraat
 - Hooglandseweg-zuid, parkeerterrein bij het spoor
 - Appelweg, parkeerterrein bij de Utrechtseweg
 - Euterpeplein (winkelcentrum)
 - Leusderweg tussen Sumatrastraat en Van campenstraat
 - Neptunusplein

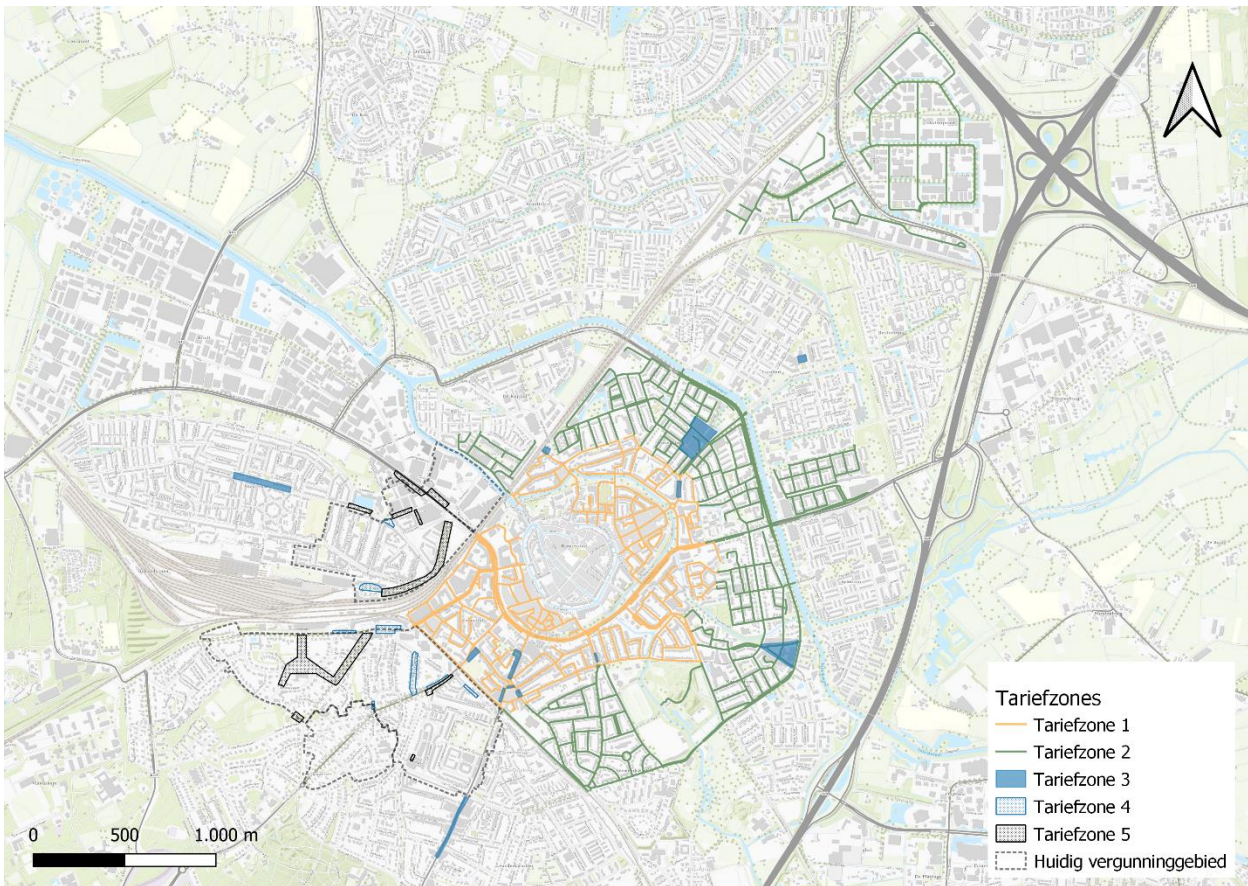
- Parkeerterrein Vogelplein bij Jumbo Wiekslag
- Noordewierweg tussen de Rijnstraat en Dintelstraat

d. Tariefzone 4: De volgende wegen of weggedeelten:

- Piet Mondriaanplein
- Puntenburgerlaan, parkeerterrein ter hoogte van Noordewierweg
- Stationsplein
- Barchman Wuytierslaan (aan de stationszijde, tussen Koningin Wilhelminalaan en Heinsiuslaan)
- Paulus Buyslaan
- Joannes Tolliusstraat (gedeelte tussen zijde even huisnummers 26 en 34 en tussen zijde oneven huisnummers 17 en 23)

e. Tariefzone 5: De volgende wegen of weggedeelten:

- Parallelweg zuidzijde Amsterdamseweg
- Nieuwe Poort (parallelweg zijde Eemkwartier, gelegen tussen Brabantsestraat en Eemlaan)
- Noordewierweg (tussen de Gerrit van Stellingwerfstraat en de noordzijde Dollardstraat)
- Groningerstraat (tussen de Flevostraat en de oostzijde Vlaamsestraat)
- Groningerstraat (tussen de Hollandsestraat en de noordzijde Puntenburgerlaan)
- Piet Mondriaanlaan
- Thorbeckeplein
- Van Hogendorplaan
- Van Limburg Stirumlaan
- Koningin Wilhelminalaan (gelegen tussen Stationsplein en Koningin Sophialaan)
- Dr. Abraham Kuyperlaan (gedeelte tussen de Koningin Wilhelminalaan en inrit van de Bergkerk)
- Utrechtseweg (gedeelte tussen Joannes Tolliusstraat en Appelweg)
- Appelweg (parkeerterrein op de kruising van de Utrechtseweg met de Appelweg)



Kaart: overzicht tariefzones

Artikel 4 Aanwijzing Vergunningzones combinatie betaald en vergunningparkeren

Als plaatsen waar het parkeren door vergunninghouders is toegestaan, als bedoeld in artikel 2, eerste lid van de Parkeerverordening Amersfoort, worden vergunningzones aangewezen. Binnen een vergunningzone vallen alle wegen, weggedeelten en pleinen in het geheel, met uitzondering van de onderstreepte wegen, weggedeelten en pleinen. De volgende vergunningzones worden aangewezen:

- a. Vergunningzone B1: het gebied, met uitzondering van Vergunningzone A, dat wordt omringd door:
 - spoorlijn Amersfoort-Zwolle
 - Plantsoen-Noord
 - Plantsoen-Oost
 - Stadsring
- b. Vergunningzone B2: het gebied dat wordt omringd door:
 - Stadsring
 - Heiligenbergerbeek (water)
 - Gasthuislaan
 - Kersenbaan
 - spoorlijn Amersfoort-Zwolle
- c. Vergunningzone B3: het gebied dat wordt omringd door
 - Stadsring
 - Hogeweg
 - Valleikanaal (water)

- Schuilenburgerweg
- Ringweg Randenbroek
- Heiligenbergerbeek (water)

d. Vergunningzone B4: het gebied dat wordt omringd door:

- Hogeweg
- Valleikanaal (water)
- Lageweg
- waterwingebied (park)

e. Vergunningzone B5: het gebied dat wordt omringd door:

- Hogeweg
- Valleikanaal (water)
- spoorlijn Amersfoort-Zwolle
- Grote Spui
- Plantsoen Noord
- Plantsoen Oost

f. Vergunninggebied B6: het gebied dat wordt omringd door:

- Grote Koppel
- Koppelweg
- Chirurgijns Gilde
- Tappers Gilde

g. Vergunningzone D1: het gebied dat wordt omringd door:

- spoorlijn Amersfoort-Zwolle
- Outputweg
- spoorlijn Amersfoort-Apeldoorn

h. Vergunningzone D2: het gebied dat wordt omringd door:

- A1
- A28
- Outputweg
- spoorlijn Amersfoort-Zwolle

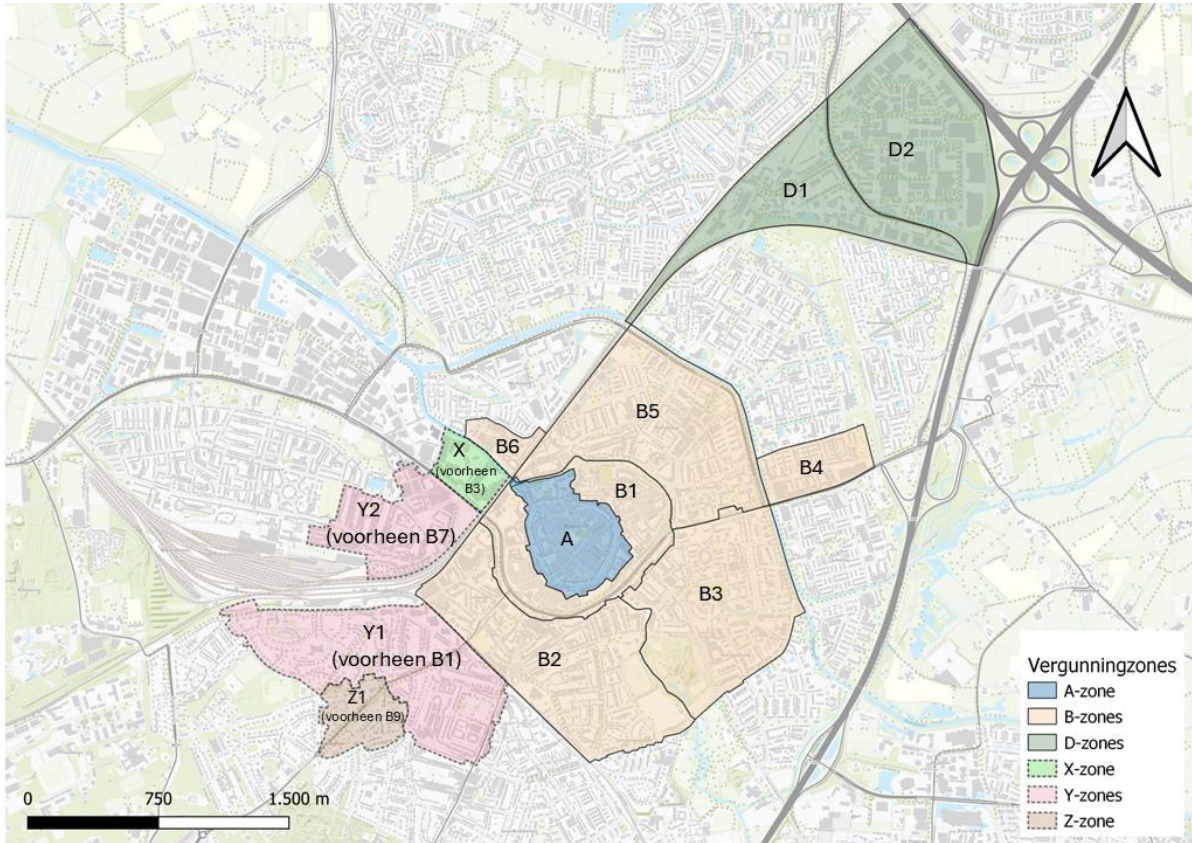
Artikel 5 Aanwijzing Vergunningzones uitsluitend vergunningparkeren

Als plaatsen waar uitsluitend het parkeren door vergunninghouders is toegestaan, als bedoeld in artikel 2, eerste lid van de Parkeerverordening Amersfoort, worden vergunningzones aangewezen. Binnen een vergunningzone vallen alle wegen, weggedeelten en pleinen in het geheel, met uitzondering van de onderstreepte wegen, weggedeelten en pleinen. De volgende vergunningzones worden aangewezen:

a. Vergunningzone A: het gebied dat wordt omringd door:

- spoorlijn Amersfoort – Zwolle
- Grote Spui
- Plantsoen Noord
- Boldershof
- Bloemendalsestraat (tussen Boldershof en Weverssingel)
- Weverssingel
- Zuidsingel
- St. Andriesstraat

- Vondellaan tussen Utrechtseweg en de van Maerlantlaan
- Vondellaan tussen de van Maerlantlaan en de Pieter Bothlaan
- Pieter Bothlaan
- Da Costaplein
- P.C. Hooflaan



Kaart: overzicht van de vergunningzones