

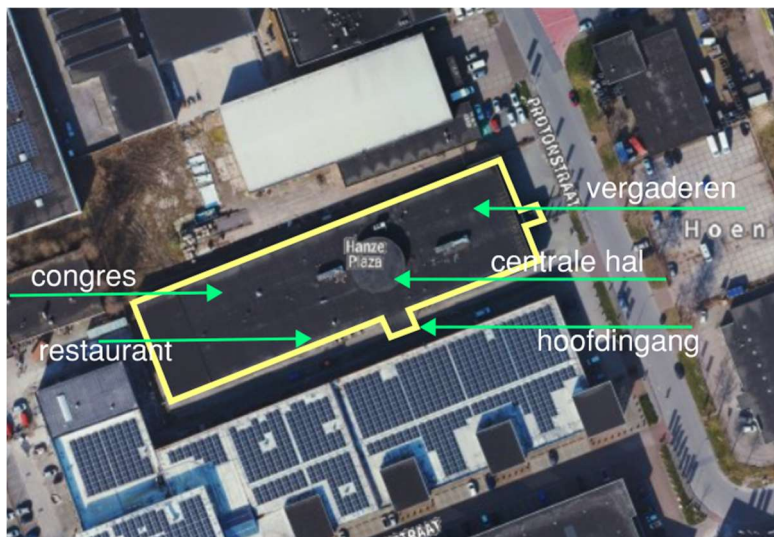
nummer 3  
datum 24 november 2023  
aan [REDACTED]  
van M.E. Ju – Antea Group  
kopie [REDACTED] – Antea Group  
projectnummer 0488404.100  
project COA Protonstraat - Hanzeplaza Groningen  
betreft Notitie brandveiligheidsconcept Hanzeplaza

## Inleiding

Het COA is voornemens een nieuwe locatie te openen in het Hanzeplaza in Groningen. In het gebouw zullen 60 minderjarige asielzoekers worden opgevangen. Hier zal een deel van het gebouw voor worden ingericht als woonfunctie. Daarnaast zullen in het gebouw ondersteunende functies worden ondergebracht, zoals een keuken, een eetzaal en kantoren. Daarnaast zal een deel van het gebouw worden ingericht om onderwijs in te geven. Deze notitie gaat in op de brandveiligheidsaspecten in het gebouw in de nieuwe situatie.

## Projectgegevens

Het gebouw is gelegen aan de Protonstraat in Groningen en omvat een enkellaags gebouw waarin momenteel een party- en congrescentrum is gevestigd. Een impressie van het gebouw is weergegeven in figuur 1.

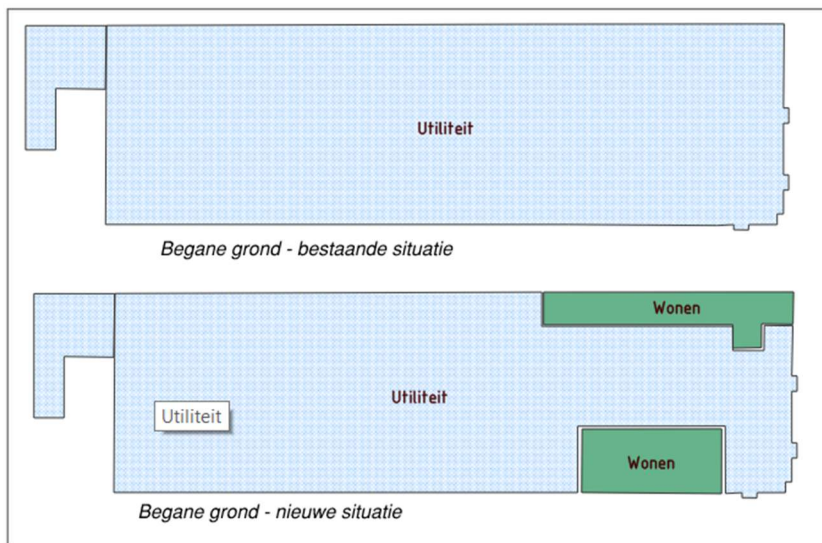


Figuur 1: Situatie (bron: Cyclomedia). Noord is boven

## Functiewijziging

Een deel van het gebouw krijgt een nieuwe bestemming. In de bestaande situatie zijn er alleen utiliteitsfuncties in het gebouw aanwezig, in de nieuwe situatie worden hier woonfuncties aan toegevoegd. In figuur 2 is dit schetsmatig weergegeven.

Dit document is vertrouwelijk. Bezoek onze website voor de volledige disclaimer: [Algemene voorwaarden en privacyverklaring](#)



Figuur 2: Gebruiksfuncties

In figuur 2 is het deel van het gebouw te zien wat een nieuwe gebruiksfunctie krijgt. In bijlage 1 is dit verder uitgewerkt.

### Wettelijk kader

Het wettelijk kader voor dit project wordt gevormd door het Bouwbesluit 2012, niveau verbouw. Waar mogelijk zal getoetst worden aan het nieuwbouwniveau uit het Bouwbesluit, zodat automatisch ook aan het verbouwniveau wordt voldaan. In beginsel zal geen gebruikgemaakt worden van gelijkwaardigheid of van een rechtens verkregen niveau, om het vergunningstraject zo soepel mogelijk te laten verlopen. Er wordt gebruikgemaakt van het Bouwbesluit 2012, uitgave 2023.

### Indeling gebouw en gebruik

Alle ruimten in het gebouw zijn gelegen op de begane grond, met uitzondering van de keuken. In de opslagruimte van de keuken is een tussenvloer aanwezig (opslagruimte, geen verblijfsruimte). Aan de voorzijde (aan de kant van de Protonstraat) zijn meerdere vergaderzalen en de receptie gelegen. Centraal in het gebouw is er een verzamelruimte, toiletten en de eetzaal en aan de zijkant een aparte ingang (tevens brandweeringang). Aan de achterzijde van het gebouw is er nog een aantal grotere ruimten, deze worden ingericht voor het geven van onderwijs. Achter het gebouw is er nog een overkapping met een tweetal bergruimten aanwezig.

De huidige acht vergaderzalen worden in de nieuwe situatie ingericht als woonruimte.

Een overzicht van het gebruik in de nieuwe situatie is opgenomen in tabel 1 en in bijlage 1 (grafisch).

Tabel 1: Gebruiksfuncties

Nr.	Gebruiksfunctie	Omvang [m <sup>2</sup> ]
1	Onderwijsfunctie	1.233
2	Kantoorfunctie	291
3	Bijeenkomstfunctie	198
4	Woonfunctie	412
5	Industriefunctie	157
6	Overige gebruiksfunctie, techniek	229
7	Gemeenschappelijk	991
	<b>Totaal</b>	<b>3.511</b>

## Beheersbaarheid van brand

Momenteel is het gebouw in één brandcompartiment gelegen. Voor de nieuwe situatie wordt een nieuwe (sub-) compartimentering gemaakt. Een aantal nieuwe scheidingen wordt voorgesteld, waardoor het gebouw in meerdere (sub-) compartimenten wordt verdeeld. De MER-ruimte en de stookruimte komen in een eigen compartiment te liggen en het grote compartiment wordt opgedeeld in drie subbrandcompartimenten: twee subbrandcompartimenten waarin de woonfuncties komen te liggen en een subbrandcompartiment met de overige ruimten. De slaapvertrekken zijn ook een beschermd subbrandcompartiment.

Een overzicht van de compartimentering is opgenomen in tabel 2.

Tabel 2: Compartimentering

BC	Gebruik	Omvang [m <sup>2</sup> ]
BC1	SBC1: Kantoren, receptie, restaurant, keuken, onderwijs	3.066
	SBC2, BSBC1: Wonen	242
	SBC3, BSBC2: Wonen	149
BC2	Techniek	35
BC3	Overige gebruiksfunctie (MER)	19
	<b>Totaal</b>	<b>3.511</b>

Een grafische weergave is opgenomen in bijlage 2, elk brandcompartiment en subbrandcompartiment is in de plattegronden aangegeven met een eigen kleur.

Rondom de verschillende compartimenten zit steeds een scheiding van 30 of 60 minuten. Voor een compartimentsgrens geldt een duur van 60 minuten, voor een subcompartimentsgrens geldt 30 minuten. De grenswaarde van de omvang van een brandcompartiment conform het Bouwbesluit wordt alleen in het compartiment met de kantoren overschreden, voor wat betreft de overige compartimenten wordt er ruimschoots voldaan aan de grenswaarde uit het Bouwbesluit.

Het gehele gebouw is voorzien van een dekkende sprinklerinstallatie, zodat in de praktijk grote brandcompartimenten mogelijk zijn en het gebouw in de bestaande situatie ook aangemerkt is als één groot brandcompartiment. Voor de WBDBO tussen (nieuwe) brandcompartimenten geldt een specifiek verbouwniveau: 30 minuten. Voor de scheiding rondom de MER-ruimte en de technische ruimte wordt een hogere WBDBO gehanteerd: 60 minuten (nieuwbouwniveau). Rondom de slaapvertrekken wordt met een WBDBO van 30 minuten voldaan aan de nieuwbouweis. Deze scheidingen zijn in bijlage 2 schetsmatig weergegeven met een rode kleur voor een 30 minuten scheiding en een groene kleur voor een 60 minuten scheiding.

De vergaderruimten die worden verbouwd naar slaapvertrekken worden in de nieuwe situatie ondergebracht in een eigen *subbrandcompartiment* en een eigen *beschermd subbrandcompartiment*, conform de eisen uit artikel 2.93 uit het Bouwbesluit. De grenswaarde voor de omvang hiervan wordt niet overschreden en voor de scheidingen hiertussen geldt een minimum WBDBO van 30 minuten. De nieuwe scheidingen worden ook als zodanig uitgevoerd. Omdat de ruimten aan weerszijden van deze wanden gesprinklerd worden, zal met eenzelfde opbouw in de praktijk een hogere WBDBO gehaald worden en zal een hoger veiligheidsniveau worden gerealiseerd dan in het Bouwbesluit wordt beoogd.

Doorvoeringen en openingen in de brandscheidingen dienen eenzelfde mate van brandwerendheid te bezitten als de scheiding waar deze deel van uitmaken (in dit project 30 en 60 minuten). Tevens dienen de scheidingen voldoende lang in stand te blijven om de benodigde WBDBO te kunnen waarborgen. Omdat alle ruimten op maaiveldniveau liggen en in hetzelfde brandcompartiment liggen, zijn er geen draagconstructies aanwezig die brandwerende eigenschappen dienen te bezitten.

### **Veilig vluchten**

Alle ruimten in het gebouw zijn gelegen op de begane grond. Er zijn verschillende uitgangen beschikbaar, zodat overal in het gebouw twee kanten op gevlucht kan worden. De maximaal toegestane loopafstand bedraagt 30 meter (niveau nieuwbouw). De loopafstanden zijn in bijlage 2 op de plattegronden ingetekend met cirkels met een straal van 20 meter (gecorrigeerd gemeten). Op de tekeningen is te zien dat vrijwel het gehele gebouw binnen de cirkels valt en voldaan wordt aan de gecorrigeerde loopafstand. In de verkeersruimten wordt voldaan aan de werkelijke loopafstand.

Er zijn geen vluchtroutes in het gebouw waar een speciale status aan moet worden verbonden. Vanuit meerdere ruimtes in het gebouw kan men direct naar buiten vluchten naar het aansluitende terrein en daarvandaan naar de openbare weg.

### **Brandbeveiligingsinstallaties**

In het gebouw is een verlichtingsinstallatie aanwezig. Noodverlichting is vereist in ruimten waar meer dan 75 personen aanwezig kunnen zijn en in de vluchtroutes vanuit deze ruimten. In dit project betekent dit dat de congresruimten en de gemeenschappelijke verkeersruimten in het gebouw voorzien moeten zijn van noodverlichting. Dit is nog niet het geval. Omdat noodverlichting in het gebouw aanwezig moet zijn dient de vluchtrouteaanduiding voorzien te worden van een verlichtingsarmatuur, aangesloten op de noodstroomvoorziening.

Het gebouw is voorzien van een sprinklerinstallatie. Dit betekent dat in theorie grote brandcompartimenten mogelijk zijn, maar het gebruik van de ruimte (de aanwezige vuurbelasting) dient wel in overeenstemming te zijn met het beveiligingsniveau van de sprinkler. Deze informatie is terug te vinden in het UPD van de installatie. De installatie is uitgevoerd met een beveiligingsniveau OH1 (*ordinary hazard*) op basis van de NFPA 13. Hiermee is een kantooropstelling met opslag tot een hoogte van 2,4 meter toegestaan, zodat de vuurlast bij een woonfunctie waarschijnlijk vele malen lager is dan het maximaal toegestane. De installatie is aangesloten op de drinkwaterinstallatie en is gecertificeerd. De installatie wordt halfjaarlijks geïnspecteerd.

Aanvullend op de thermische beveiliging van de sprinklerinstallatie zullen de sprinklerkoppen worden voorzien van beschermkorven (*fire sprinkler head guards*) om deze te beschermen tegen mechanische beschadiging.

Conform artikel 6.20 en bijlage 1 van het Bouwbesluit is het gebouw voorzien van een brandmeldinstallatie met bewakingsniveau niet-automatisch. De installatie in het gebouw heeft een hoger niveau vanwege de sprinklerinstallatie en automatische melders in de verkeersruimten (rookmelders).

Voor de woonfuncties zijn rookmelders vereist in de (gemeenschappelijke) verkeersruimten en in de ruimten van waar door een verblijfsruimte heen gevlucht moet worden. Deze melders zijn in het gebouw aanwezig. Wij stellen voor, als de brandmeldinstallatie dit toelaat, om ook in de slaapvertrekken rookmelders te plaatsen en aan te sluiten op de brandmeldinstallatie. Dit zal een snelle detectie mogelijk maken en een BHV-organisatie of beheerder vroegtijdig alarmeren en een ontruiming in gang zetten.

Omdat een brandmeldinstallatie aanwezig is dient tevens een ontruimingsalarminstallatie aanwezig te zijn en een ontruimingsplan. De ontruimingsalarminstallatie is al in het gebouw aanwezig (type B, slow whoops). De tekeningen in de bijlagen bevatten informatie over de bestaande installatie, opgesteld door Prevent IVG. Tevens dient er een ontruimingsplan aanwezig te zijn.

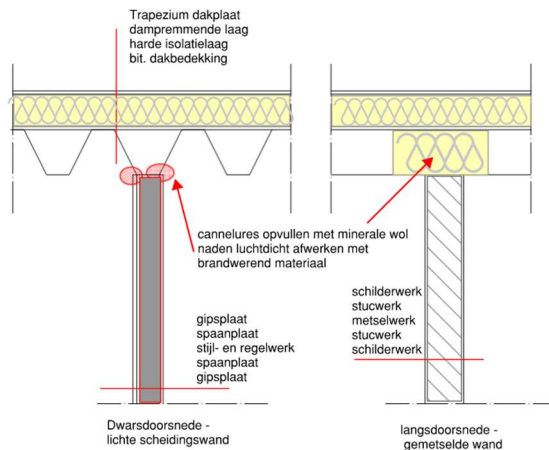
### **Uitvoering**

De wanden in het gebouw waarover de scheiding loopt zijn enerzijds uitgevoerd in metselwerk of anderzijds in metal stud. De metal stud wanden worden aanvullend uitgevoerd met een extra gipsplaat om tot een 30 minuten brandwerende scheiding te komen, de gemetselde wanden voldoen zonder aanpassingen. Openingen en doorvoeringen worden aanvullend afgewerkt om tot 30 minuten brandwerendheid te komen.

In een niet-gesprinklerd gebouw wordt een scheidingswand met een dergelijke opbouw in het dakvlak voorzien van een vlamscherm om te voorkomen dat een brand langs deze aansluiting overslaat via het dak en hiermee

de brandwerende scheiding teniet doet. Theoretisch kan de brand dan alleen buitenlangs om aan de andere kant van de scheiding te komen en zal hier (veel) tijd voor nodig hebben.

Antea Group is van mening dat in dit project de benodigde 30 minuten zonder dit vlamscherm gehaald zal worden, omdat aan beide zijden van de scheiding de gecertificeerde sprinklerinstallatie aanwezig is. Dit betekent dat een beginnende brand in een vroeg stadium gedetecteerd en bestreden zal worden. In de praktijk zal in veel gevallen een brand ook geblust worden. Daarnaast is er in het gebouw een brandmeldinstallatie aanwezig, aangesloten op de sprinklerinstallatie en voorzien van automatische melders. Hiermee is er sprake van een gelijkwaardig niveau van brandveiligheid. Een principedetail is opgenomen in figuur 3 waarin de verschillende elementen benoemd worden.



**Figuur 3: principedetail dakaansluiting**

Dit betekent dat met de beschreven uitvoering zonder vlamscherm een WDBBO van tenminste 30 minuten gerealiseerd wordt en in combinatie met de sprinklerinstallatie een hoger veiligheidsniveau wordt gehaald dan in het Bouwbesluit wordt beoogd.

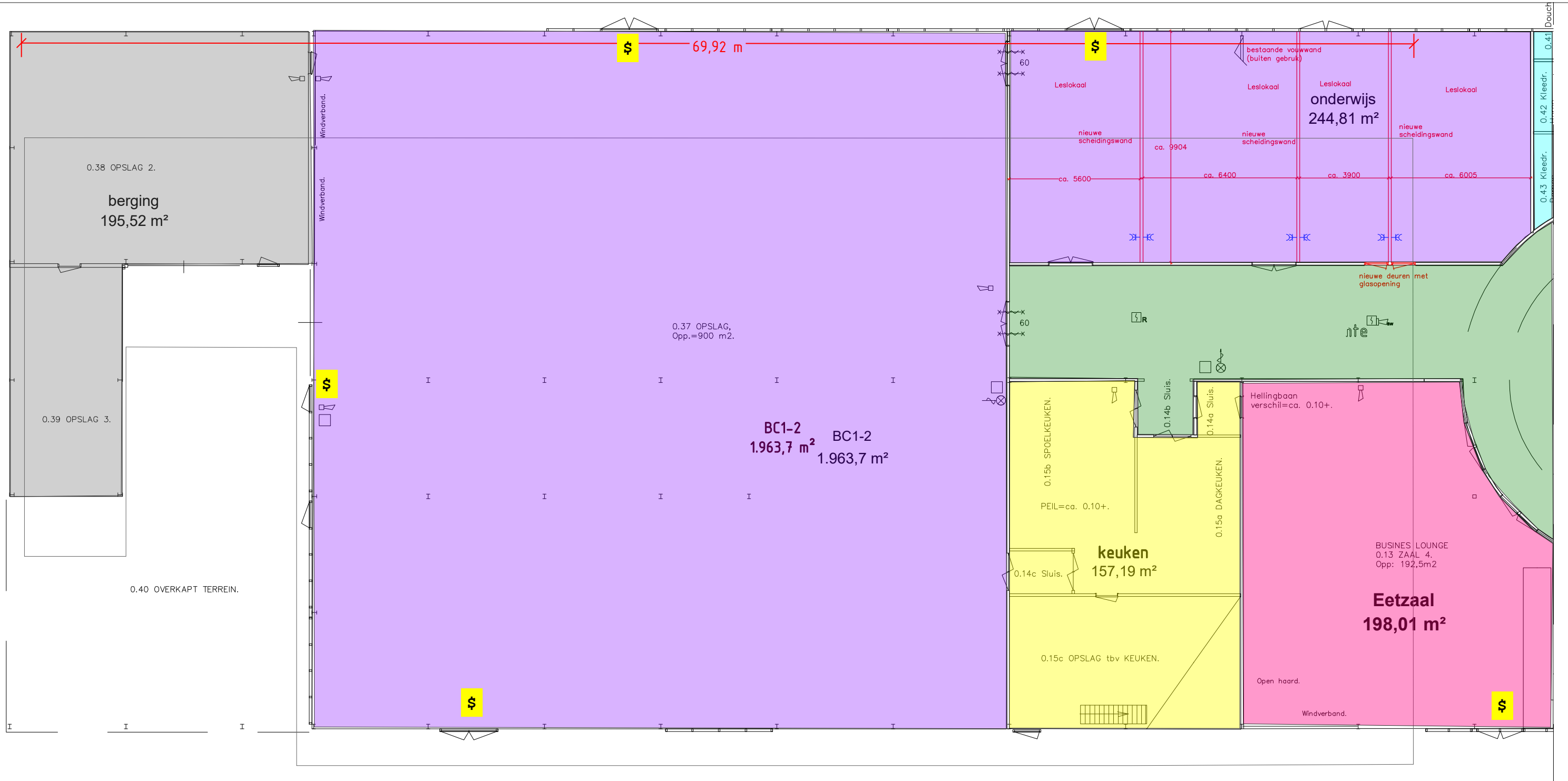
### **Gebruiksmelding - vergunning brandveilig gebruik**

Voor een gebouw waarin meer dan 50 personen tegelijkertijd aanwezig kunnen zijn of een gebouw bestemd voor kamergewijze verhuur dient een gebruiksmelding te worden gedaan. Een gebruiksmelding wordt uiterlijk 4 weken voordat het gebouw in gebruik wordt genomen ingediend bij het bevoegd gezag. Het bevoegd gezag heeft aangegeven voor dit gebouw een omgevingsvergunning voor brandveilig gebruik te vragen, er wordt in het kader van verzorging nachtverblijf verschaft aan meer dan 10 personen. Het COA zal de aanvraag voor deze omgevingsvergunning indienen via het omgevingsloket.

**datum** 24 november 2023  
**projectnummer** 0488404.100-1  
**betreft** Notitie brandveiligheidsconcept Hanzeplaza



# 1. Bijlage: Plattegronden gebruik



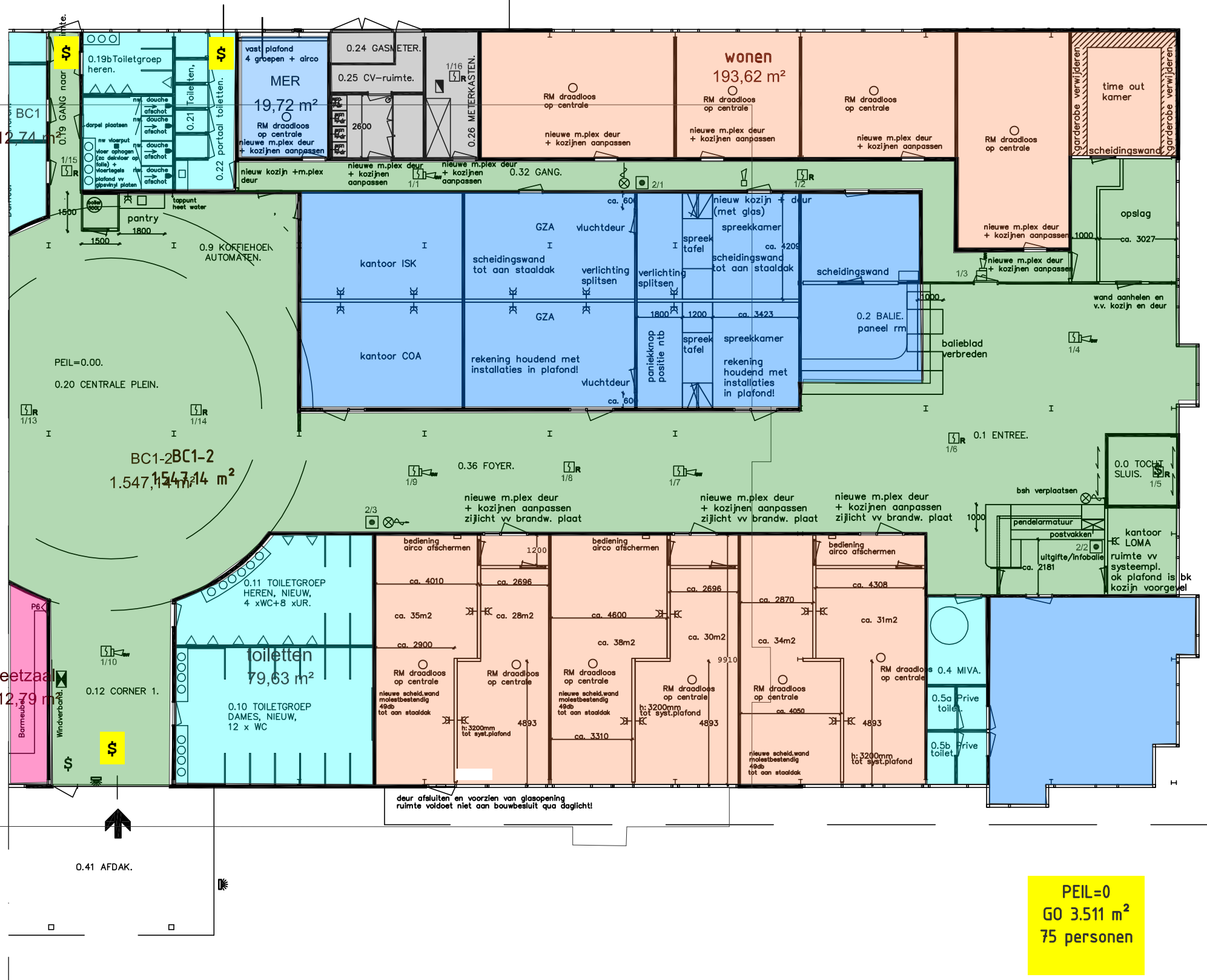
PEIL=0  
GO 3.511 m<sup>2</sup>  
75 personen

SO-0.6/MdJ d.d. 14-11-2023



Wijz.: c	Omschrijving.: Wijzigingen nav onderhoud	Datum.: 21-10-2013
Werk: Hanze Plaza		
Getekend:	Vrijgegeven:	Status: As Built
	Datum: 18-01-2010	Schaal: 1:200
Onderwerp: Brandmeldinstallatie (A3 FATPANEEL)		
Tekeningnummer: 5676 tek 180110c		Blad: 1 Van: 2





SO-0.6/MdJ d.d. 14-11-2023  
 Let op , geen brandscheiding  
 aangegeven!

**Legenda**

- BRANDMELDCENTRALE
- NEVENPANEEL
- SLOW WHOOP
- OPTISCHE ROOKMELDER
- AUTOMATISCHE MELDER MET SOKKEL SIGNAALGEVER
- HANDMELDER
- FLITSLICHT
- BRANDWEERINGANG

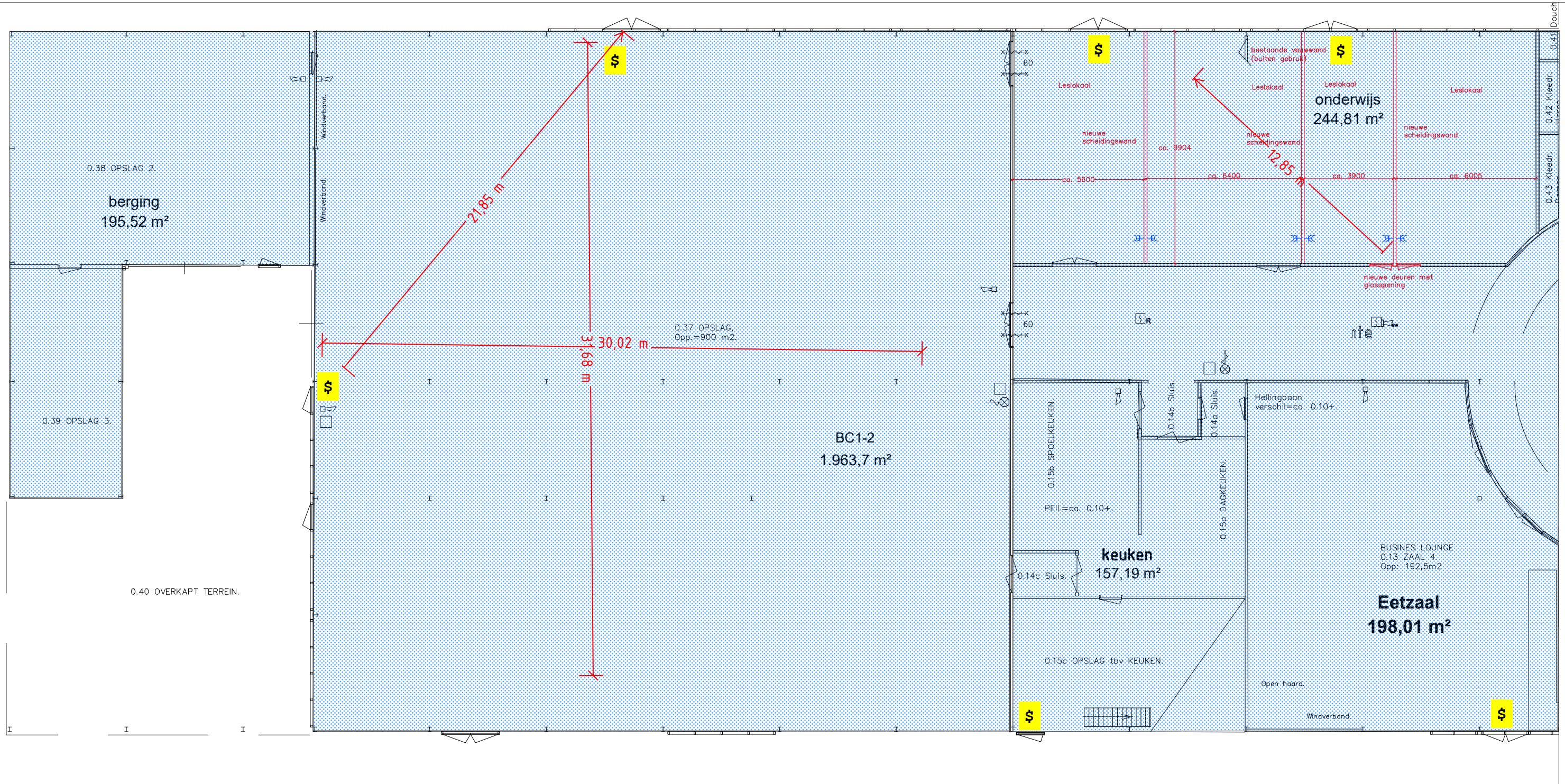
Wijz.: c		Omschrijving: Wijzigingen nav onderhoud		Datum: 21-10-2013	
Werk: Hanze Plaza					
Getekend:	Vrijgegeven:	Status:	Datum:	Schaal:	
		As Built	18-01-2010	1:200	
<b>Prevent IVG</b> integrale veiligheid gebouwen Stationsstraat 98 - 9679 EG SCHEEMDA - (T) 0597-594288 www.prevent-ivg.nl			Onderwerp:		
			Brandmeldinstallatie (A3 FATPANEEL)		
Tekeningnummer:			Blad:	Van:	
5676 tek 180110c			2	2	



**datum** 24 november 2023  
**projectnummer** 0488404.100-1  
**betreft** Notitie brandveiligheidsconcept Hanzeplaza



## 2. Bijlage: Brandcompartimentering

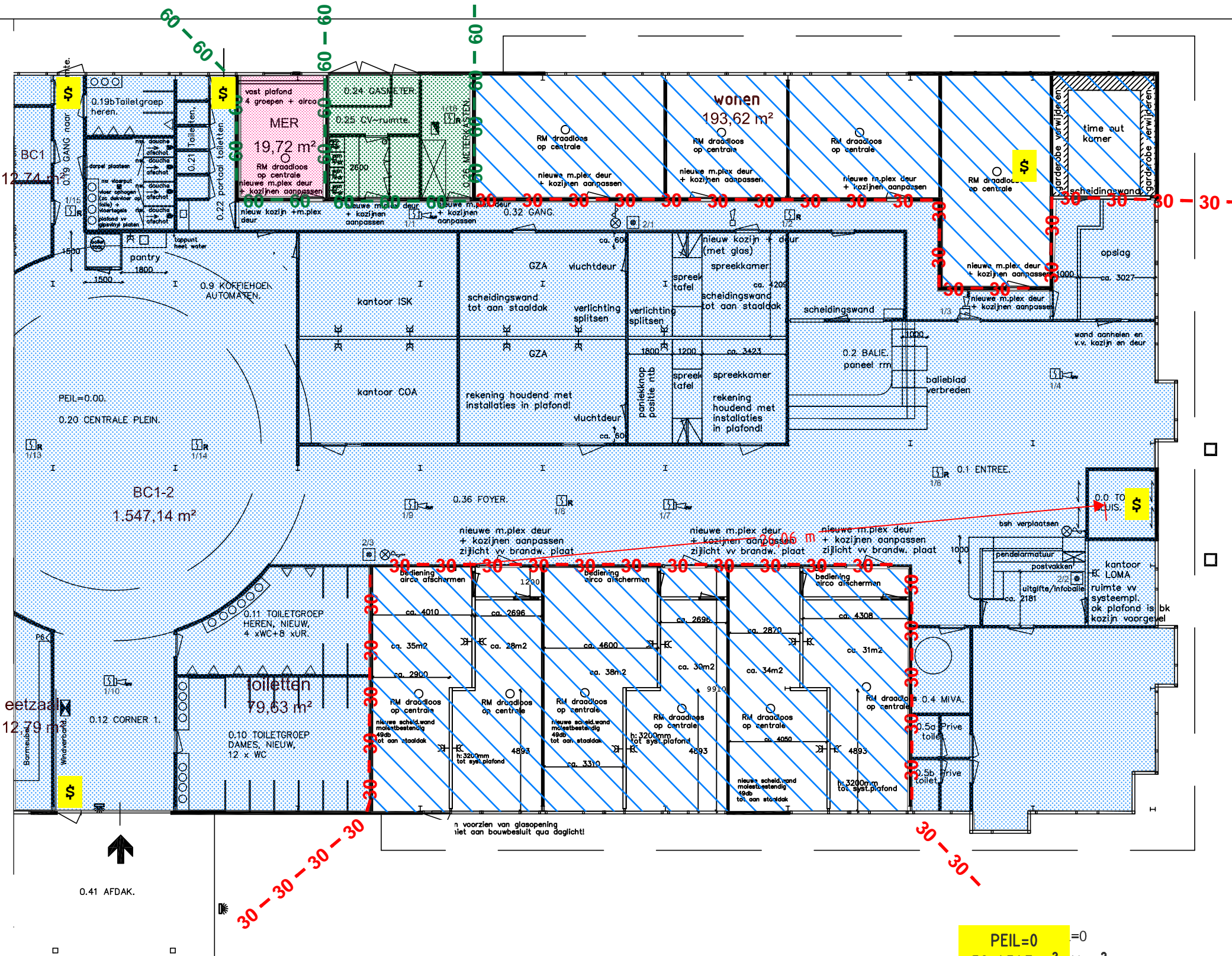


PEIL=0  
GO 3.511 m<sup>2</sup>  
75 personen

SO-0.6/MdJ d.d. 14-11-2023



Wijz.: c	Omschrijving.: Wijzigingen nav onderhoud	Datum.: 21-10-2013
Werk: Hanze Plaza		
Getekend:	Vrijgegeven:	Status: As Built
	Datum: 18-01-2010	Schaal: 1:200
Onderwerp: Brandmeldinstallatie (A3 FATPANEEL)		
Tekeningnummer: 5676 tek 180110c		Blad: 1 Van: 2



**Legenda**

- BC1
- SBC 2,3 BSBC 1,2
- BC2
- BC3

SO-0.6/MdJ d.d. 14-11-2023  
 Let op , geen brandscheiding  
 aangegeven!

**Legenda**

- BRANDMELDCENTRALE
- AUTOMATISCHE MELDER MET SOKKEL SIGNAALGEVER
- NEVENPANEEL
- HANDMELDER
- SLOW WHOOP
- FLITSLICHT
- OPTISCHE ROOKMELDER
- BRANDWEERINGANG

Wijz.: c		Omschrijving: Wijzigingen nav onderhoud		Datum: 21-10-2013	
Werk: Hanze Plaza					
Getekend:	Vrijgegeven:	Status:	Datum:	Schaal:	
		As Built	18-01-2010	1:200	
<b>Prevent IVG</b> integrale veiligheid gebouwen Stationsstraat 98 - 9679 EG SCHEEMDA - (T) 0597-594288 www.prevent-ivg.nl			Onderwerp:		
			Brandmeldinstallatie (A3 FATPANEEL)		
Tekeningnummer:			Blad:	Van:	
5676 tek 180110c			2	2	