

# Everdenberg Oost Omgevingsdialoog

---

**Verslag van de omgevingsdialoog die vanaf 2023 heeft plaatsgevonden naar aanleiding van de gewijzigde situatie van de ontsluiting van Everdenberg Oost.**

---

---

## Colofon

---

Titel: Omgevingsdialoog tijdelijke ontsluiting Everdenberg-Oosterhout

Auteur(s): JS

Versie: 0.1

Kenmerk: OOED/2024/JSoeo/0.1

Datum: 6 oktober september 2024

---

# Inhoudsopgave

---

1	Inleiding .....	4
2	Omgevingsdialoog 1 .....	7
3	Omgevingsdialoog 2 .....	8
4	Logboek .....	9

# 1 Inleiding

## Aanleiding

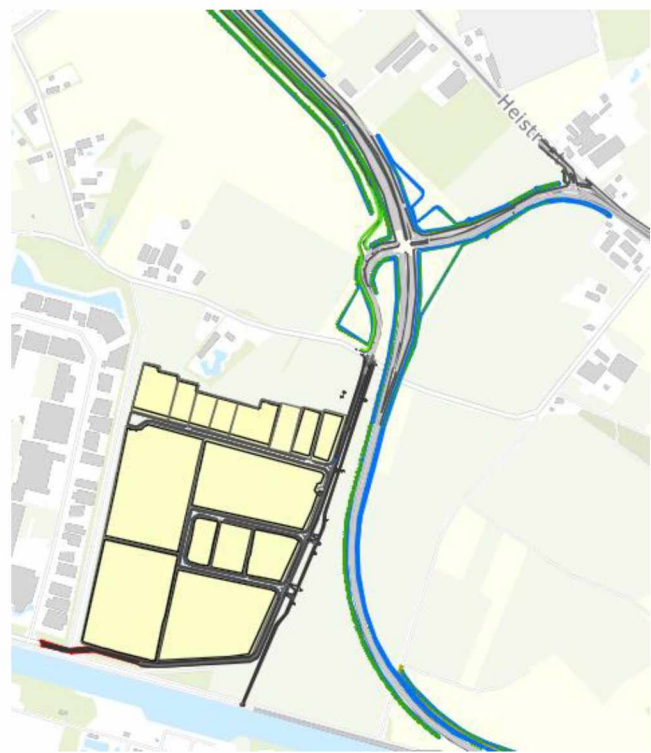
Everdenberg Oost CV is al geruime tijd bezig met de ontwikkeling van het bedrijventerrein Everdenberg Oost. Dit nieuwe bedrijventerrein zal worden ontsloten via een weg aan de noordzijde, die verbonden wordt met de Heistraat. Deze ontsluiting is eerst vastgelegd in het bestemmingsplan Everdenberg Oost (2017) daarna verplaatst naar het provinciaal inpassingsplan (PIP) (2018) voor de nieuwe N629 tussen Oosterhout en Dongen. In 2023 heeft echter een nieuwe wijziging plaatsgevonden als gevolg van de stikstofproblematiek, waardoor de uitvoering van de nieuwe provinciale weg voor onbepaalde tijd is stilgelegd. Deze ontwikkelingen alsmede het gegeven dat Everdenberg Oost ook zonder de komst van de provinciale weg op de Heistraat ontsloten zou worden heeft geleid tot een hernieuwde dialoog met de omwonenden. Het doel van deze verslaglegging is om inzicht te verschaffen in de gesprekken die hebben plaatsgevonden sinds de opschorting van het PIP (2023).

## Totstandkoming noordelijke ontsluiting

De ontwikkeling van de noordelijke ontsluiting van Everdenberg Oost heeft reeds diverse fasen doorlopen. In 2017 is het bestemmingsplan Everdenberg Oost vastgesteld (in 2019 onherroepelijk). Daarin zat de ontsluiting van Everdenberg Oost ter hoogte van Heistraat nummer 10. Voor het bestemmingsplan en de bijbehorende ontsluiting is destijds een omgevingsdialoog met de omwonenden van de Heistraat doorlopen. Daarna is het Provinciaal inpassingsplan van het N629 fase 2 vastgesteld (2018) en onherroepelijk (2020) in werking getreden. Door de komst van het Provinciaal Inpassingsplan (PIP) werd de ontsluiting opgenomen in het PIP waarbij er vooruitlopend op de realisatie van het PIP een tracé voor de ontsluiting van Everdenberg Oost naar de Heistraat zou worden aangelegd. Dit tracé bestaat uit een tijdelijk gedeelte (wat zou blijven liggen totdat de nieuwe provinciale weg in 2023/2024 gerealiseerd zou worden) en een permanent gedeelte, de rotonde (die later onderdeel gaat uitmaken van de nieuwe N629). In figuren 1 tot en met 3 zijn deze ontsluitingen in chronologische volgorde weergegeven. Ook voor de totstandkoming van het PIP en de daarbij horende verplaatsing van de ontsluiting van Everdenberg Oost is in die periode een omgevingsdialoog gevoerd en zijn de omwonenden betrokken.



Figuur 1. Ontsluiting Everdenberg Oost zoals oorspronkelijk Voorzien.



Figuur 2. Ontsluiting Everdenberg Oost zoals voorzien bij nieuwe N629.





*Figuur 3. Ontsluiting Everdenberg Oost totdat nieuwe N629 is aangelegd.*

### **Situatie vanaf 2023**

Door het stilleggen van het PIP zijn er gevolgen ontstaan voor Everdenberg Oost; de tijdelijke ontsluiting op de Heistraat krijgt daardoor een permanent karakter, het is immers nog onduidelijk wanneer het PIP gerealiseerd kan gaan worden. In 2023 zijn diverse mogelijkheden voor de ontsluiting van Everdenberg Oost uitgebreid onderzocht door de provincie Noord-Brabant, gemeente Oosterhout en Everdenberg Oost CV. Hieruit blijkt dat de ontsluiting middels een rotonde het meest verkeersveilig en wenselijk is. Deze nieuwe situatie voor de ontsluiting van Everdenberg Oost gaf aanleiding voor nieuwe gesprekken met de omwonenden. Deze gesprekken zijn gedocumenteerd in het logboek (hoofdstuk 4 van dit rapport). Dit markeert het begin van nieuwe omgevingsdialogen met de betrokken omwonenden. Alle gesprekken die tussen 2016 en 2022 met de omwonenden hebben plaatsgevonden zijn om die reden dan ook niet in dit rapport gedocumenteerd. Die gesprekken gingen namelijk over de totstandkoming van Everdenberg Oost inclusief ontsluiting en het bijbehorende bestemmingsplan (2017) en het PIP (2018). Dit verslag focust zich op de gesprekken die vanaf 2023 hebben plaatsgevonden.

In december 2023 zijn er drie gesprekken gevoerd met de directe omwonenden. Deze gesprekken gingen over de locatie van de rotonde en zorgen over milieuaspecten, zoals lichthinder, verkeerslawaaï, luchtkwaliteit en stikstof. De gesprekken vonden plaats op 12, 15 en 22 december. Op basis van deze gesprekken is een memo gemaakt waarin de zorgen van de omwonenden zijn uiteengezet en voorzien van een reactie. Dit gesprek en de memo zijn gedocumenteerd en in hoofdstuk 2 van dit rapport opgenomen. In 2024 is dit verder besproken. Voor de omwonenden is een memo gemaakt waarin wordt aangegeven dat er wel wordt voldaan aan de wet- en regelgeving ten aanzien van een goed woon- en leefklimaat maar dat Everdenberg Oost CV desondanks de signalen van de omwonenden begrijpt en dat er mogelijk verzachtende ruimtelijke maatregelen gerealiseerd kunnen worden. Dat is nog een keer met de omwonenden besproken. Dit verslag en de bijbehorende memo zijn in hoofdstuk 3 van dit rapport opgenomen.

De omgevingsdialoog is overigens nog niet ten einde. Everdenberg Oost CV blijft in contact met de omwonenden over de voortgang van het project en de afspraken die tussen omwonenden en Everdenberg Oost CV zijn gemaakt.

### **Leeswijzer**

In de volgende hoofdstukken zijn twee gespreksverslagen opgenomen, vergezeld van bijbehorende memo's. De gespreksverslagen zelf bevatten diverse bijlagen die in deze overkoepelende verslaglegging niet zijn bijgevoegd.

Sommige van die bijlagen zijn namelijk erg omvangrijk en dragen niet substantieel bij aan het doel van deze verslaglegging.

- Hoofdstuk 2: Gesprekverslag omwonenden Heistraat d.d. 2 juli 2024 + Memo terugkoppeling inhoudelijke punten nav laatste overleg met omwonende d.d. 22 december 2023;
- Hoofdstuk 3: Gesprekken omgevingsdialoog bewoners Heistraat d.d. 30 augustus 2024 + mogelijke leefbaarheidsmaatregelen langs aansluiting Everdenberg Oost op Heistraat d.d. 14 augustus 2024;
- Hoofdstuk 4: Logboek van de gesprekken met de omwonenden vanaf 2023 tot heden.

# 2 Omgevingsdialoog 1

2 juli 2024 + Bijlage 22 december 2023

## VERVOLGOVERLEG ONTSLUITING EVERDENBERG OOST OP DE HEISTRAAT

Noordelijke ontsluiting van bedrijventerrein Everdenberg Oost

Naam: 10.2.e 10.2.e CV

Adres: 10.2.e 1, Oosterhout

E-mailadres: 10.2.e \*

---

*\* In verband met de privacy van persoonsgegevens zal de gemeente bij openbaarmaking van dit verslag, deze gegevens verwijderen.*

## **Inhoudsopgave**

1.	Algemene informatie .....	2
2.	Aanleiding Omgevingsdialoog .....	3
3.	Omgevingsdialoog .....	4
4.	Conclusie omgevingsdialoog .....	6
5.	Bijlagen .....	6

## 1. Algemene informatie

Onderwerp	Bewoners van de Heistraat meenemen in het proces rondom de ontwikkelingen van bedrijventerrein Everdenberg Oost en de ontsluiting ervan op de Heistraat.
Datum dialoog	2 juli 2024
Locatie dialoog	Gemeentehuis Oosterhout
Genodigden	Zie bijlage 1
Deelnemers	Zie bijlage 1

## 2. Aanleiding Omgevingsdialoog

Everdenberg Oost CV is al geruime tijd bezig met de ontwikkeling van het bedrijventerrein Everdenberg Oost. Onderdeel van het project is een ontsluiting op de Heistraat. In het bestemmingsplan (vastgesteld in 2017) was een aansluiting op de Heistraat opgenomen. Door de komst van het Provinciaal Inpassingsplan (PIP) in 2018 werd de ontsluiting opgenomen in het PIP en daarmee verplaatst naar het huidige tracé, zie figuur 1. Everdenberg Oost zou via deze weg op de Heistraat ontsluiten totdat de nieuwe provinciale weg in 2023/2024 gerealiseerd zou worden. Wegens de stikstofproblematiek is de aanleg van de nieuwe provinciale weg echter voor onbepaalde tijd uitgesteld. Dit heeft tot gevolg dat Everdenberg Oost langer dan gepland van de ontsluiting op de Heistraat gebruik moet gaan maken. Hierdoor zijn in 2023 nieuwe verkeerskundige analyses uitgevoerd om diverse ontsluitingsmogelijkheden op de Heistraat te onderzoeken (terugvallen op tracé bestemmingsplan mogelijk en ontsluitingsvarianten). Hieruit kwam een rotonde op het tracé van het PIP steeds als meest wenselijke variant naar voren.

Vanaf medio 2016 zijn er al gesprekken gevoerd en onderzoeken gedeeld met de bewoners van de Heistraat en de direct omwonenden van de nieuwe ontsluiting van Everdenberg Oost op de Heistraat over de steeds veranderende omstandigheden. Nu er in 2023 duidelijkheid is gekomen over de rotonde is Everdenberg Oost CV dan ook verder gegaan met de uitwerking en voorbereidingen daarvan. In december 2023 hebben er in dat kader ook weer gesprekken plaatsgevonden met de direct omwonenden. Tijdens dat overleg zijn door omwonenden inhoudelijke opmerkingen aangedragen die betrekking hadden op de verplaatsingsmogelijkheden van de rotonde, en zorgen over milieuaspecten op het gebied van lichthinder, wegverkeerslawaai, luchtkwaliteit en stikstof. Naar aanleiding van dit overleg is er een memo opgesteld, waarin de zorgen vanuit de omgeving voorzien zijn van een schriftelijke reactie. Op dit moment is het juli 2024 en zijn we weer enkele maanden verder. Dat vormt de aanleiding om weer in gesprek te gaan met de omwonenden en de stand van zaken van het project te delen en bespreken. Er heeft overleg plaatsgevonden op 2 juli 2024.



*Figuur 1: Everdenberg Oost met ontsluiting op de Heistraat en daarnaast met de nieuwe N629.*



### 3. Omgevingsdialoog

In deze paragraaf wordt verslag gelegd van de gespreksonderwerpen die besproken zijn. Enkele zaken zijn gecategoriseerd tot hoofdonderwerpen. Voor dit overleg was gedeeld een agenda met de volgende bijlages:

- Reactie omgevingsdialoog ontsluiting Everdenberg Oost;
- Voorstel landschappelijke inpassing Everdenberg Oost;
- Notitie stikstofdepositie;
- Milestone planning;
- Raadsinformatiebrief stand van zaken ontwikkeling Everdenberg Oost.

#### **Zorgen over leefbaarheid**

##### *Leefbaarheid – gevolgen rotonde*

Omwonenden blijven kritisch op de ontsluiting van Everdenberg Oost middels de rotonde op de Heistraat. Er is begrip voor het project en het feit dat er een ontsluiting moet komen. Echter frustreert het uitstellen van het PIP de situatie. Het PIP is namelijk van grote positieve invloed op de leefbaarheid aan de Heistraat. De Heistraat is ontzettend druk (zeker in de spijtijden) met veel overlast van geluid en luchtkwaliteit. De ontsluiting van Everdenberg Oost op de Heistraat middels de rotonde maakt dit niet beter, zeker nu het tijdelijke karakter van de ontsluiting onzekerder is omdat de provincie nog niet weet wanneer het PIP gerealiseerd kan gaan worden.

Door de beoogde enkelstrooksrotonde voorzien de omwonenden opstoppen doordat het verkeer niet goed kan doorstromen. Daarnaast heerst er de angst voor het opstroom van vrachtwagens, en gevaarlijke situaties voor overstekend fietsverkeer.

Everdenberg Oost CV erkent dat er mogelijk sprake kan zijn van een extra belasting van de Heistraat ten gevolge van de ontsluiting van Everdenberg Oost zonder het PIP. Na verschillende ontwerpstudies is ook gebleken dat er geen verkeerstechnische oplossing voorhanden is die alle zorgen weg kan nemen. De enkelstrooksrotonde is daarin ook niet ideaal voor de doorstroming maar is wel de meest verkeersveilige variant voor alle weggebruikers en is daarom alsnog de meest logische oplossing. Daarnaast wordt de ontsluiting niet direct belast door Everdenberg Oost. Dit zal gefaseerd gaan gebeuren vanaf medio 2026.

##### *Leefbaarheid - Geluidoverlast*

Omwonenden uiten wederom zorgen over het akoestisch leefklimaat bij hun woningen. Tijdens het overleg wordt een akoestisch onderzoek aangehaald dat Antea in het kader van het PIP-traject in 2017 heeft uitgevoerd (getiteld akoestisch onderzoek N629 Oosterhout – Dongen fase 2). De bewoners geven aan dat er in 2015 al een hoge meting van 69 decibel is geconstateerd. Gezien de toename van het verkeer met het aantakken van het bedrijventerrein op de Heistraat vrezen de omwonenden dat dit alleen maar erger wordt en de leefbaarheid nog verder in het geding komt.

Everdenberg Oost CV geeft aan dat de nieuwe ontsluiting vanuit verkeerstechnisch en akoestisch oogpunt zeer weinig gaat veranderen aan de huidige situatie. Het geluid zal door deze verkeersoplossing minimaal toenemen. De toename zal maximaal 1 dB bedragen waardoor het onder de reconstructiegrenzen van de wetgever blijft (zie memo bijlage 1). Wettelijk gezien leidt het plan daardoor niet tot een verslechtering. Echter, erkent Everdenberg Oost CV dat dit niets af doet aan de beleving en leefbaarheid voor de omwonenden. Zij ervaren al grote overlast vanwege de Heistraat en door de uitstel van het PIP en de ontwikkeling van Everdenberg Oost, wordt dit niet opgelost. Daarom is afgesproken dat zowel Everdenberg Oost CV als omwonenden gaan nadenken over een tegemoetkoming aan omwonenden om de leefbaarheid te verbeteren en/of de situatie te verzachten. Everdenberg Oost CV neemt over circa 3 weken het initiatief om daar bij de omwonenden op terug te komen (**actie**).

##### *Leefbaarheid - Luchtkwaliteit*

Naast de zorgen omtrent geluidshinder zijn er ook nog zorgen om de gevolgen voor de luchtkwaliteit. Omwonenden ervaren momenteel al een slechte luchtkwaliteit ten gevolge van de Heistraat en vrezen dat door het aantakken van het bedrijventerrein op de Heistraat dit alleen maar erger wordt en de leefbaarheid nog verder in het geding komt.

Everdenberg Oost CV geeft aan dat de gevolgen van luchtkwaliteit theoretisch berekend worden. In het bestemmingsplan voor Everdenberg Oost uit 2017 is dit berekend. Toen lag de ontsluiting op de Heistraat op een andere plaats maar werd wel gerekend met de huidige verkeersstromen van Everdenberg Oost. Daaruit bleek dat vanaf 10 meter van de aansluiting sprake is van een goed woon- en leefklimaat. De woningen van omwonenden liggen allemaal verder dan 10 meter van de beoogde rotonde (de dichtstbijzijnde woning op ca. 40 meter). Daardoor is te concluderen dat er -theoretisch- sprake zal zijn van een goed woon- en leefklimaat (zie ook de memo in bijlage 1). Wettelijk gezien leidt het plan daardoor niet tot een verslechtering. Echter, ook voor dit aspect erkent Everdenberg Oost CV dat dit niets af doet aan de beleving en leefbaarheid voor de omwonenden. Zij ervaren al grote overlast vanwege de Heistraat en door de uitstel van het PIP en de ontwikkeling van Everdenberg Oost, wordt dit niet opgelost. Daarom is afgesproken dat zowel Everdenberg Oost CV als omwonenden gaan nadenken over een tegemoetkoming aan omwonenden om de leefbaarheid te verbeteren en/of de situatie te verzachten. Everdenberg Oost CV neemt over circa 3 weken het initiatief om daar bij de omwonenden op terug te komen (**actie**).

## Lopende zaken

### Landschapsplan

De afgelopen periode is besloten de ontsluitingsweg landschappelijk in te passen en de ruimtelijke kwaliteit te verbeteren. Hiervoor is een eerste voorstel/concept landschappelijk inpassingsplan opgesteld, zie figuur 2. Het volledige plan is als bijlage 2 bij dit verslag opgenomen. Er worden een tweetal houtwallen voorgesteld (a en b) die de contouren van het PIP volgen, zodat als het PIP wordt gerealiseerd, de houtwallen niet verwijderd hoeven te worden. Daarnaast worden er verschillende rijen bomen geplant nabij de rotonde (zie c). Tijdens het overleg lieten de omwonenden zich positief uit over dit voorstel. Mochten omwonenden hier na het overleg nog opmerkingen of input voor hebben kunnen zij dit laten weten.

#### Legenda

-  aanplanten dubbele bomenrij
-  aanplanten enkele bomenrij
-  aanplanten houtsingel
-  plangebied planologische procedure
-  bestaande bebouwing
-  nieuwe ontsluitingsweg
-  nieuwe rotonde
-  contouren ontwerp PIP N629
-  bestaande bomen
-  bestaand water
-  nieuwe locatie Everdenberg Oost
- a. b. c. locaties deelgebieden



Figuur 2. Uitsnede concept/voorstel landschappelijke inpassing.

### Omgevingsvergunning rotonde

Op dit moment wordt de omgevingsvergunning voor de realisatie van de rotonde met de gemeente Oosterhout voorbereid. Deze vergunning wordt medio oktober behandeld door de gemeenteraad en daarna voor inspraak/bezwaar vrijgegeven. Afgesproken is dat Everdenberg Oost CV een overzicht stuurt naar de omwonenden van de behandelingstermijnen en procedure van de vergunning **(actie)**. Daarnaast is afgesproken dat de omwonenden actief op de hoogte worden gesteld van de publicatie van de vergunning **(actie)**.

#### *Verleggen kabels & leidingen NUTS partijen*

Ondanks dat de omgevingsvergunning voor de rotonde nog niet definitief is, starten in week 34 de werkzaamheden van NUTS partijen voor het verleggen van kabels en leidingen. Het is van belang dat de werkzaamheden in week 34 uitgevoerd worden omdat Enexis een harde behandelingstermijn hanteert van 60 weken. Mocht week 34 niet gehaald worden, betekent dat dus Enexis over 60 weken dit project pas weer behandelt. Everdenberg Oost CV laat dit daarom op eigen risico al uitvoeren. Het verleggen van de benodigde kabel en leidingwerk zal ongeveer twee weken in beslag nemen en de komende weken (week 31 en week 33) vinden voorbereidende werkzaamheden plaats. Everdenberg Oost CV zal checken wie tijdens deze periode de contactpersoon is, waar bewoners bij terecht kunnen wanneer dat nodig is **(actie)**.

## **4. Conclusie omgevingsdialoog**

Navolgend worden de direct acties opgesomd die volgen uit het gesprek. Over circa 3 weken vindt er weer een contactmoment plaats.

#### **Acties:**

- Over ca. 3 weken contact tussen beide partijen over de zaken met betrekking tot de leefbaarheid voor de omwonenden aan de Heistraat;
- Omwonenden ontvangen een overzicht van de behandeling/procedure van de omgevingsvergunning voor de rotonde;
- Omwonenden worden actief op de hoogte gehouden over publicatie van de omgevingsvergunning;
- Omwonenden krijgen een overzicht van de werkzaamheden en contactpersoon voor het verleggen van kabels en leidingen.

## **5. Bijlagen**

De volgende documenten zijn als bijlagen aan dit verslag gekoppeld:

- Bijlage 1: Reactie omgevingsdialoog ontsluiting Everdenberg Oost
- Bijlage 2: Voorstel landschappelijke inpassing ontsluitingsweg Everdenberg Oost
- Bijlage 3: Logboek gesprekken omwonenden – Everdenberg Oost CV

**Bijlage 1 genodigden en aanwezigen (vanwege privacy persoonsgegevens vertrouwelijk):**

<b>Uniek nummer</b>	<b>Naam</b>	<b>Adres</b>	<b>Aanwezig / afwezig / schriftelijk gereageerd</b>
1.			Afwezig en schriftelijk gereageerd
2.			Afwezig en schriftelijk gereageerd
3.			Aanwezig
4.			Aanwezig

aan: Omwonenden kruising Everdenberg Oost/Heistraat

betreft: Terugkoppeling inhoudelijke punten omgevings-  
dialoog ontsluiting Everdenberg Oost

10.2.e (Gemeente Oos-  
terhout)

kenmerk: EVDO/2023/NH/01

datum: 22 december '23

Op maandag 11 december en vrijdag 15 december 2023 hebben gesprekken plaatsgevonden met de direct omwonenden van de nieuwe kruising op de Heistraat. Tijdens deze gesprekken zijn enkele inhoudelijke opmerkingen gemaakt. De opmerkingen zijn als volgt inhoudelijk te categoriseren:

- 1 Verplaatsingsmogelijkheden van de rotonde
- 2 Zorgen over milieuaspecten
  - 2.1 Lichthinder
  - 2.2 Wegverkeerslawaaï
  - 2.3 Luchtkwaliteit
  - 2.4 Stikstof

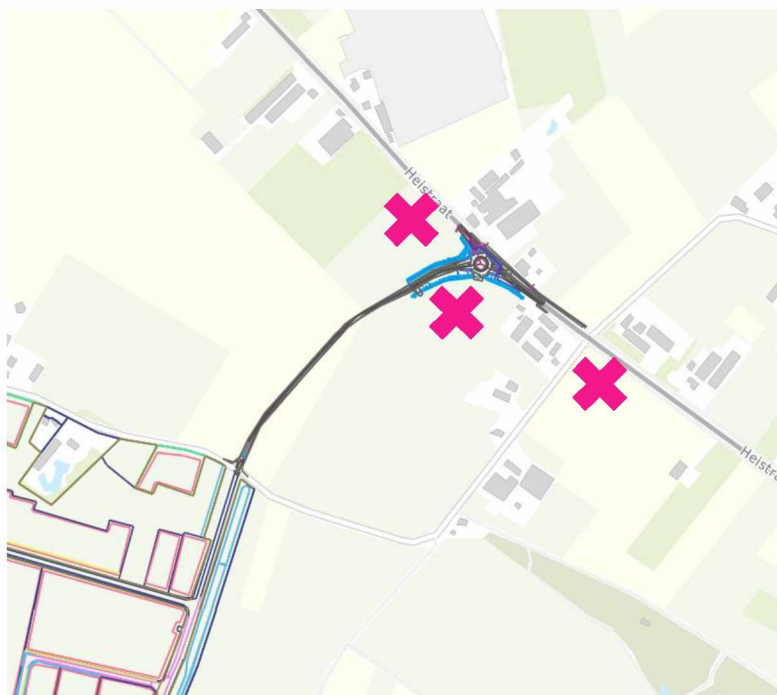
In de gesprekken heeft de gemeente Oosterhout aangegeven op deze opmerkingen terug te komen. In deze memo worden de opmerkingen uiteengezet en voorzien van een reactie en/of inhoudelijke motivering.

## 1. Verplaatsingsmogelijkheden van de rotonde

Een belangrijke opmerking en vraag van de omwonenden was waarom de rotonde op die locatie gerealiseerd moet worden? Door de omwonenden zijn verschillende alternatieve locaties voorgesteld voor de rotonde, zie figuur 1 waarin ze globaal zijn aangegeven.

Everdenberg Oost CV/BV en de gemeente Oosterhout zijn gebonden aan de grenzen van het Provinciaal Inpassingsplan N629 Oosterhout-Dongen (verder aangeduid als PIP). Het PIP is in figuur 2 opgenomen. De grenzen van het PIP zijn hard. Daarbinnen is de realisatie van infrastructurele voorzieningen toegestaan, daarbuiten niet. In het PIP is de realisatie van een kruispunt op de Heistraat namelijk uitgebreid onderzocht en onderbouwd. De rotonde is straks als de N629 Oosterhout-Dongen is gerealiseerd ook de definitieve kruispuntvorm. Aan de tijdelijke situatie (dat Everdenberg Oost eerder wordt gerealiseerd dan het PIP en tijdelijk over de rotonde wordt ontsloten) stelt het PIP geen beperkingen. In de regels en op de verbeelding van het PIP is namelijk niet gedefinieerd wat voor kruispunt er gerealiseerd moet worden.

De in figuur 1 voorgestelde locaties vallen allemaal buiten het PIP. Dit betekent dat, wanneer er voor één van deze locaties wordt gekozen, de haalbaarheid en uitvoerbaarheid van de aansluiting opnieuw onderzocht, onderbouwd en afgewogen moet worden. Daarnaast moeten gronden verworven worden en dient er een nieuw juridisch-planologisch regime te worden vastgesteld waarbinnen de rotonde gerealiseerd kan gaan worden. Dat betekent een vertraging van tenminste enkele jaren met een onzekere uitkomst. De gemeente Oosterhout heeft met de ontwikkeling van Everdenberg Oost ook meerdere belangen af te wegen (o.a. ontwikkelmogelijkheden voor lokale bedrijven) en acht een dergelijke nieuwe procedure, gelet op de grote vertraging, niet aanvaardbaar.



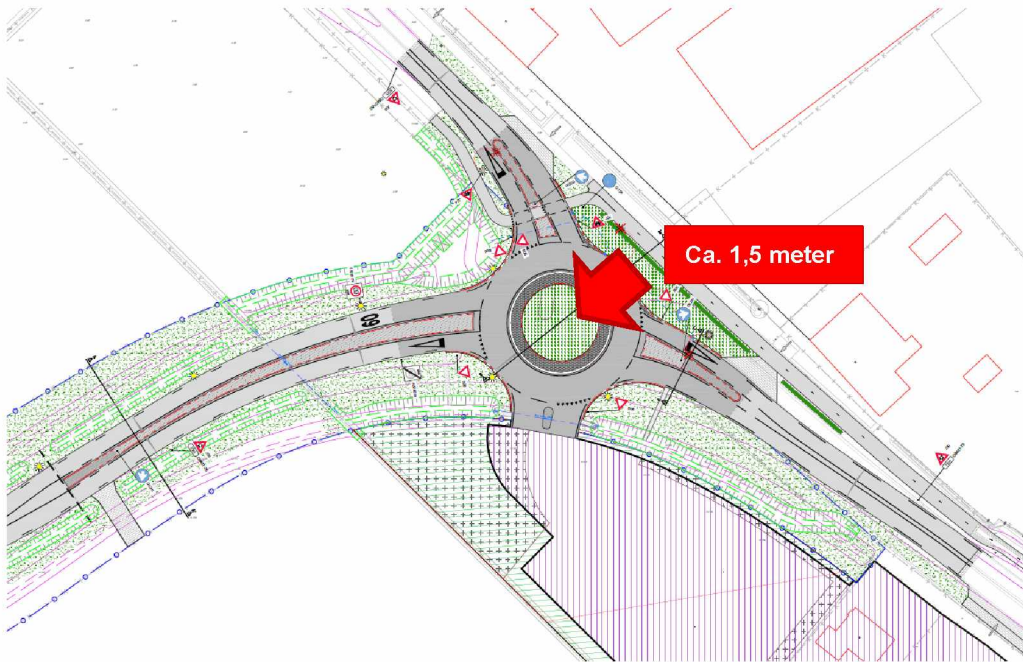
figuur 1. Voorgestelde alternatieve locaties (globaal met kruis aangegeven) van de rotonde



figuur 2. Weergave van het PIP

Everdenberg Oost CV/BV en gemeente Oosterhout hebben naar aanleiding van de gesprekken nog wel onderzocht of de rotonde binnen de grenzen van het PIP verschoven kan worden zodat deze verder van de woningen, en dus de omwonenden, af komt te liggen. Er is ruimte gevonden om de rotonde circa 1,5 meter te verschuiven naar het zuidwesten. Daarmee komt de rotonde nog wat verder van de woningen aan de overzijde van de Heistraat te liggen. Dit is op figuur 3 schematisch weergegeven. We hebben het definitief ontwerp van de rotonde daarop aangepast.





figuur 3. Aangepast ontwerp van de rotonde.

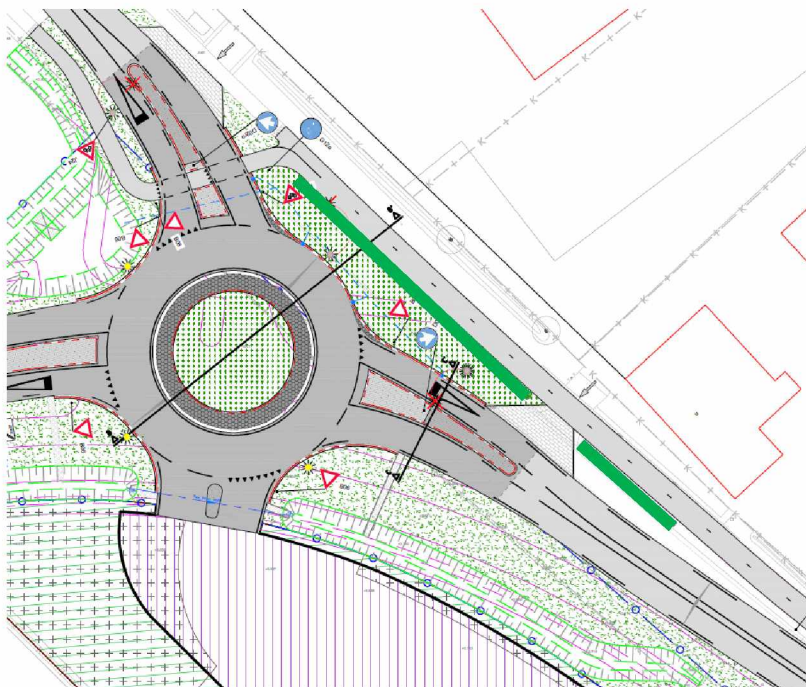
## 2. Zorgen over milieuaspecten

Vanuit de omwonenden zijn zorgen om de verslechterde omstandigheden op het gebied van milieuaspecten en overlast van de rotonde. Omwonenden geven aan geen bezwaar te hebben tegen de rotonde op zich in de definitieve situatie, dus wanneer de nieuwe N629 Oosterhout-Dongen is gerealiseerd. Het wordt dan een stuk minder druk op de Heistraat wat de leefbaarheid daar zeer ten goede komt. De omwonenden hebben echter moeite met de tijdelijke situatie. De tijdelijke situatie is de situatie dat Everdenberg Oost eerder wordt gerealiseerd dan het PIP en daarom tijdelijk over de rotonde wordt ontsloten. Daarin wordt gevreesd dat de extra motorvoertuigbewegingen van Everdenberg Oost tot extra overlast leiden. De omwonenden verwachten bij een rotonde overlast op het gebied van lichthinder, wegverkeerslawaai en luchtkwaliteit. Hieronder worden deze aspecten in relatie tot de tijdelijke situatie van de rotonde nader toegelicht. Daarnaast wordt op de stikstofdepositie ingegaan.

### 3.1 Lichthinder

Omwonenden vrezen lichthinder van de motorvoertuigen die van de rotonde gebruik maken. Hierover is eerder gesproken met de omwonenden. In het ontwerp is hier rekening mee gehouden door aan de noordzijde van de rotonde een haag te planten. Hierdoor wordt lichthinder beperkt en blijft de rotonde overzichtelijk. In figuur 3 is aangegeven waar de haag gerealiseerd wordt. Mocht na realisatie en ingebruikname van de rotonde blijken dat deze maatregel onvoldoende helpt, gaan wij met de omwonenden in gesprek om eventueel extra maatregelen (zoalslichtschermen) te plaatsen.





figuur 4. Locatie van de haag (donkergroene lijnen) voor lichthinder aangegeven.

### 3.2 Wegverkeerslawaaï

Uitgangspunt voor de beschouwing van dit aspect is het aantal motorvoertuigbewegingen. Op de Heistraat tussen Oosterhout en Dongen zijn momenteel circa 22.000 mvt/etmaal (bron: Staat van Mobiliteit Brabant). Everdenberg Oost genereert volgens het verkeersonderzoek van het bestemmingsplan 1.700 mvt/etmaal. In het stikstofonderzoek is rekening gehouden met een worst-case situatie van circa 3.000 mvt/etmaal. Daarom gaan we nu uit van de worst-case situatie maar dat zal in de praktijk positiever uitvallen. In de tijdelijke situatie (dat is het moment dat Everdenberg Oost eerder is gerealiseerd dan het PIP) worden de extra motorvoertuigbewegingen via de rotonde op de Heistraat afgewikkeld.

#### *Negatieve invloed op wegverkeerslawaaï*

Door de toename van het aantal verkeersbewegingen met 13% neemt de geluidbelasting in de omgeving toe, met name in de westelijke richting gerekend vanaf de rotonde. Met de vuistregel voor de toename van verkeer kan de toename van de geluidbelasting worden bepaald. In dit geval neemt de geluidbelasting daarmee met maximaal ca. 0,54 dB toe indien alle motorvoertuigen van en naar Everdenberg Oost aan één rijrichting worden toegerekend. Een dergelijke toename van de geluidsbelasting is niet hoorbaar. Er kan dan ook geen sprake van een reconstructie van de weg in de zin van de Wet geluidhinder. Dat is slechts het geval indien de geluidbelasting op de gevel van een woning met 1,50 dB of meer toeneemt en de geluidbelasting tevens hoger is dan 48 dB.

Gelet op de geringe toename van de geluidbelasting is die aanvaardbaar.

#### *Overige invloed op wegverkeerslawaaï*

Het wegverkeerslawaaï (en de beleving daarvan) wordt mede bepaald door de rijsnelheid. Door toepassing van de rotonde neemt de rijsnelheid op de op en nabij de rotonde behoorlijk af vergeleken met een doorgaande weg voor de hoofdstroom van het verkeer (richting Dongen). Motorvoertuigen zullen op tijd moeten afremmen van een rijsnelheid van 80 km/u naar circa 30 km/u voor de rotonde. Dit zal een positieve invloed hebben op de geluidbelasting. Wel zal een deel daarvan teniet gaan door het optrekken ná de rotonde.

#### *Conclusie*

Gezien het voorgaande valt te concluderen dat er met de beoogde tijdelijke situatie geen sprake kan zijn van reconstructie in de zin van de Wet geluidhinder. In de worstcase situatie zal er een toename zijn van niet meer dan 0,54 dB. Ook de zowel negatieve effecten van het optrekken en de positieve effecten van de veel lagere



rijnsnelheid ter hoogte van de rotonde zal niet leiden tot een verdere toename van de geluidbelasting bij de woningen. Gelet daarop is de tijdelijke situatie aanvaardbaar.

### 3.3 Luchtkwaliteit

In het bestemmingsplan 'Bedrijventerrein Everdenberg Oost' is indertijd de impact van het bedrijventerrein op de verslechtering van de luchtkwaliteit onderzocht. Uit dit onderzoek blijkt dat op alle beoordelingspunten wordt voldaan aan de grenswaarden zoals opgenomen in bijlage 2 van de Wet milieubeheer. De ontwikkeling van Everdenberg Oost en de aansluiting op de Heistraat leidt ter plaatse van de voormalige aansluiting volgens het bestemmingsplan niet tot overschrijdingen van de normen ten aanzien van luchtkwaliteit, de berekende jaargemiddelde concentraties van stikstofdioxide (NO<sub>2</sub>) en fijnstof (PM<sub>10</sub>) liggen ruim onder de normen.

Hoewel dit om een andere locatie op de Heistraat gaat zijn de uitkomsten van dit onderzoek wel te vergelijken voor de locatie van de rotonde binnen het PIP. De invloed van het project op de luchtkwaliteit wordt namelijk beoordeeld door de toename van concentraties luchtverontreinigende stoffen langs wegen. Om een beeld te krijgen van de concentraties luchtverontreinigende stoffen langs de wegen waarop sprake is van een relevante wijziging van de etmaalintensiteit, zijn volgens de rekensystematiek op maatgevende locaties aan weerszijden van deze wegen beoordelingspunten weggelegd. Deze beoordelingspunten liggen op maximaal 10 meter uit de wegrand. Op 10 meter afstand van de voormalige aansluiting was er, met de volledige verkeersgeneratie van Everdenberg Oost, dus géén sprake van de overschrijding van de luchtkwaliteitsnormen. Hierbij dient opgemerkt te worden dat gezien het toepasbaarheidsbeginsel en/of blootstellingscriterium niet altijd op 10 meter uit de wegrand getoetst hoeft te worden. De locaties waar daadwerkelijk getoetst dient te worden liggen in die gevallen op grotere afstand van de weg waar sprake is van lagere concentraties luchtverontreinigende stoffen dan berekend is op 10 meter uit de wegrand.

De uitgangspunten voor beide aansluitingen op de Heistraat (volgens het bestemmingsplan 'Bedrijventerrein Everdenberg Oost' en het PIP) zijn hetzelfde. Het gaat namelijk om de aansluiting van Everdenberg Oost op de Heistraat. Als op de oude plek (ter plaatse van het bestemmingsplan met de volledige verkeersgeneratie van Everdenberg Oost) de luchtkwaliteitsnormen niet zouden worden overschreden op een afstand van 10 meter vanaf de aansluiting, is dat op de nieuwe plek (de rotonde ter plaatse van het PIP) ook niet het geval indien een woning niet binnen 10 m van de weg is gelegen. De dichtstbijzijnde woning ligt op ca. 33 meter van de rotonde zodat ook daar wordt voldaan aan de Wet milieubeheer.

Volledigheidshalve wordt navolgend wel beschouwd wat van negatieve en positieve invloed heeft op de luchtkwaliteit in de tijdelijke situatie van de rotonde en de afwikkeling van Everdenberg Oost.

#### *Negatieve invloed op luchtkwaliteit*

Omwonenden gaven daarnaast expliciet aan zich zorgen te maken of de negatieve invloed van stilstaand en langzaam rijdend verkeer op de luchtkwaliteit. Het stilstaand of langzaam rijdend verkeer (stationair draaien, optrekken en afremmen) is modelmatig moeilijk te onderzoeken op de luchtkwaliteit. De reactie van omwonenden dat juist dit verkeer leidt tot een verslechtering van de luchtkwaliteit begrijpen we. Hiervoor is aangegeven dat de luchtkwaliteit in de situatie van het bestemmingsplan Everdenberg Oost vergeleken met de tijdelijke situatie niet tot een relevant andere waarde zal leiden. In beide gevallen remt het verkeer af en trekt weer op of draait een motor stationair. En ondanks dat de locatie van de aansluiting verschilt is de conclusie dezelfde.

#### *Positieve invloed op luchtkwaliteit*

De luchtkwaliteit wordt in grote mate bepaald door de afstand tot omliggende gevoelige functies zoals wonen en de rijnsnelheid. Daarbij gaat de rekensystematiek voor luchtkwaliteit uit van een afstand van 10 meter van de emissies van de weg tot omliggende woningen en geldt voor de rijnsnelheid dat hoe hoger deze is, hoe groter de invloed op de verslechtering van de luchtkwaliteit. De rotonde gaat juist de snelheid uit de Heistraat halen. Dat heeft een positieve invloed op de luchtkwaliteit ter plaatse. Daarnaast komt de rotonde wat verder van de omliggende woningen af te liggen dan dat de Heistraat nu zelf loopt. Ook dat is van positieve invloed op de luchtkwaliteit.

#### *Conclusie*

Geconcludeerd wordt dat er in de tijdelijke situatie van het gebruik van de rotonde niet leidt tot een verslechtering van de luchtkwaliteit vergeleken met het bestemmingsplan.



### **3.4 Stikstof**

Uit het stikstofdepositieonderzoek van Everdenberg Oost (inclusief de ontsluiting op de Heistraat) is gebleken dat wordt voldaan aan de Wet natuurbescherming. Het onderzoek is in het kader van een procedure voor de Wet natuurbescherming door de Omgevingsdienst Brabant Noord goedgekeurd. Daarin is zowel de realisatiefase als de gebruiksfase onderzocht. De conclusie daarvan is dat wordt voldaan aan de Wet natuurbescherming. Het onderzoek zelf is als bijlage bij deze memo opgenomen.

#### *Conclusie*

Stikstof vormt geen belemmering voor het project en de aansluiting op de Heistraat.

## **Bijlage**

1. Stikstofdepositieonderzoek Everdenberg Oost

# 3 Omgevingsdialoog 2

30 augustus 2024 + Bijlage 14 augustus 2024

## VERVOLGOVERLEG ONTSLUITING EVERDENBERG OOST OP DE HEISTRAAT

Noordelijke ontsluiting van bedrijventerrein Everdenberg Oost

Naam: 10.2.e 10.2.e CV  
Adres: 10.2.e 1, Oosterhout  
E-mailadres: 10.2.e 10.2.e @oosterhout.nl\*

---

*\* In verband met de privacy van persoonsgegevens zal de gemeente bij openbaarmaking van dit verslag, deze gegevens verwijderen.*

## **Inhoudsopgave**

1.	Algemene informatie .....	2
2.	Aanleiding Omgevingsdialoog .....	3
3.	Omgevingsdialoog .....	3
4.	Conclusie omgevingsdialoog .....	4
5.	Bijlagen .....	4

## 1. Algemene informatie

Onderwerp	Bewoners van de Heistraat meenemen in het proces rondom de ontwikkelingen van bedrijventerrein Everdenberg Oost en de ontsluiting ervan op de Heistraat
Datum dialoog	30 augustus 2024
Locatie dialoog	<div>10.2.e</div> Oosteind
Genodigden	Zie bijlage 1
Deelnemers	Zie bijlage 1



## **2. Aanleiding Omgevingsdialoog**

Everdenberg Oost CV is al geruime tijd bezig met de ontwikkeling van het bedrijventerrein Everdenberg Oost. Onderdeel van het project is een ontsluiting op de Heistraat. In het bestemmingsplan (vastgesteld in 2017) was een aansluiting op de Heistraat opgenomen. Door de komst van het Provinciaal Inpassingsplan (PIP) in 2018 werd de ontsluiting opgenomen in het PIP en daarmee verplaatst naar het huidige tracé, zie figuur 1. Everdenberg Oost zou via deze weg op de Heistraat ontsluiten totdat de tweede fase van de nieuwe provinciale weg in 2023/2024 gerealiseerd zou worden. Wegens de stikstofproblematiek is de aanleg van de nieuwe provinciale weg voor onbepaalde tijd uitgesteld. Dit heeft tot gevolg dat Everdenberg Oost langer dan gepland van een tijdelijke ontsluiting op de Heistraat gebruik moet gaan maken. Hierdoor zijn in 2023 nieuwe verkeerskundige analyses uitgevoerd om diverse ontsluitingsmogelijkheden op de Heistraat te onderzoeken (terugvallen op tracé bestemmingsplan mogelijk en ontsluitingsvarianten). Hieruit kwam een rotonde op het tracé van het PIP steeds als meest wenselijke variant naar voren.

Vanaf medio 2016 zijn er al gesprekken gevoerd en onderzoeken gedeeld met de bewoners van de Heistraat en de direct omwonenden van de nieuwe ontsluiting van Everdenberg Oost op de Heistraat over de steeds veranderende omstandigheden. Nu er in 2023 duidelijkheid is gekomen over de rotonde is Everdenberg Oost CV dan ook verder gegaan met de uitwerking en voorbereidingen daarvan. Sinds december 2023 zijn in dit kader de gesprekken met de direct omwonenden weer opgepakt.

## **3. Omgevingsdialoog**

In deze paragraaf wordt verslag gelegd van de gespreksonderwerpen die besproken zijn. Enkele zaken zijn gecategoriseerd tot hoofdonderwerpen. Voor dit overleg was een agenda gedeeld met de volgende bijlages:

- Mogelijke leefbaarheidsmaatregelen langs aansluiting Everdenberg Oost op Heistraat/N629
- Procedure BOPA

Bewoners voorzien dat de komst van de rotonde tot grote gevolgen gaat leiden op het gebied van geluidshinder, luchtkwaliteit en leefbaarheid. Everdenberg Oost CV geeft aan dat er te concluderen valt dat er -theoretisch- gezien sprake zal zijn van een goed woon- en leefklimaat. Wettelijk gezien leidt het plan daardoor niet tot een verslechtering. Echter erkent Everdenberg Oost CV dat dit niets afdoet aan de beleving en leefbaarheid voor de omwonenden. Bewoners ervaren nu al grote overlast van de Heistraat en door het uitstel van de aanleg van de tweede fase van de N629. Door de aanleg van de tijdelijke weg ten behoeve van Everdenberg Oost wordt het niet opgelost. Tijdens de omgevingsdialoog van 2 juli. Is daarom afgesproken dat zowel Everdenberg Oost CV als omwonenden zouden gaan nadenken over een tegemoetkoming aan omwonenden om de leefbaarheid te verbeteren en/of de situatie te verzachten. Hiervoor is een memo opgesteld (zie bijlage 1) welke tijdens het overleg van 30 augustus met elkaar is besproken.

In de memo worden een viertal maatregelen aangehaald die de leefbaarheid zouden kunnen verbeteren, namelijk het toepassen van:

1. Stil/geluidsreducerend asfalt;
2. Beplanting;
3. Geluidswal/scherm;
4. Maatregelen aan huis.

De beschreven maatregelen in de memo geven een beeld van wat Everdenberg Oost CV voor compensatiemaatregelen voor ogen heeft. Als disclaimer is meegegeven dat deze maatregelen puur denkrichtingen zijn. Mocht straks de wens zijn om één of meerdere maatregelen te treffen, dient verder onderzocht te worden in hoeverre de maatregelen haalbaar zijn. De bewoners hebben aangegeven zich met name zorgen te maken om de toename van geluid en stilstaand/optrekkend verkeer bij de rotonde, wat tot overlast zal zorgen. In eerdere gesprekken is met de bewoners afgesproken dat op de weg een kruis voor de oprit van hun woningen komt, zodat het op- en afrijden van hun perceel eenvoudiger wordt..

## **5. Conclusie omgevingsdialoog**

Navolgend worden de directe acties opgesomd die uit het gesprek zijn gekomen.

### **Acties:**

- [REDACTED] Nagegaan zal worden wat er bestemmingsplantechnisch mogelijk is;
- Aangaande de wens/initiatief van [REDACTED] lopen er gesprekken met de gemeente. [REDACTED], volgt er een vervolgoverleg;
- De oorspronkelijke aantakking van Everdenberg Oost op de Heistraat staat nog opgenomen in het bestemmingsplan. In het huidige bestemmingsplan staat een gedeelte van de ontsluitingsweg getekend op het perceel van [REDACTED] De vraag is of de bestemming van dat gedeelte in een nieuwe herziening eruit gehaald kan worden. Dit wordt nagegaan;
- Er volgt op korte termijn een bewonersbrief waarin de communicatie rondom de omleiding wordt uitgelicht;
- De opzichter gemeente Oosterhout in contact laten komen met [REDACTED] over het mogelijk overstroom van de sloot.

## **6. Bijlagen**

De volgende documenten zijn als bijlagen aan dit verslag gekoppeld:

- Bijlage 1: Mogelijke leefbaarheidsmaatregelen langs aansluiting Everdenberg Oost op Heistraat/N629
- Bijlage 2: Procedure BOPA

**Bijlage 1 genodigden en aanwezigen (vanwege privacy persoonsgegevens  
vertrouwelijk):**

<b>Uniek nummer</b>	<b>Naam</b>	<b>Adres</b>	<b>Aanwezig / afwezig / schriftelijk gereageerd</b>
1.	██████████	██████████	Aanwezig
2.	██████████ ██████████	██████████ ██████████	Afwezig en schriftelijk gereageerd
3.	██████████	██████████	Aanwezig
4.	██████████	██████████	Aanwezig

## Mogelijke leefbaarheidsmaatregelen langs aansluiting Everdenberg Oost op Heistraat/N629

Datum: 14 augustus 2024

Tijdens de omgevingsdialoog van 2 juli 2024 met de omwonenden van de beoogde aansluiting op de Heistraat (N629) is aandacht gevraagd voor de leefbaarheid langs en aan de nieuw verkeerssituatie. Met name op het gebied van geluidsoverlast en luchtkwaliteit zijn door de omwonenden zorgen geuit.

Hoewel wettelijk gezien het plan zowel op het gebied van geluid en luchtkwaliteit niet dusdanig verslechtert dat er maatregelen moeten worden genomen, erkent Everdenberg Oost CV dat dit niets afdoet aan de beleving en leefbaarheid voor de omwonenden. Vandaar dat er is afgesproken dat zowel Everdenberg Oost CV als de omwonenden zouden nadenken over eventuele maatregelen ter verbetering van de leefbaarheid.

Er zijn verschillende maatregelen onderzocht die de leefbaarheid zouden kunnen verbeteren. Deze zijn:

1. Stil/geluidsreducerend asfalt;
2. Beplanting;
3. Geluidswal/scherm;
4. Maatregelen aan huis.

Deze notitie heeft als doel om inzicht te geven in de mogelijke leefbaarheidsmaatregelen die genomen zouden kunnen worden. In dit document wordt een indicatie en impressie gegeven van de mogelijke toepassingen met bijbehorende algemene informatie.

De maatregelen zijn nog niet concreet uitgewerkt en hebben allemaal nog nader onderzoek nodig naar effectiviteit, ruimtelijke impact en kosten en vervolgens moet nog afstemming plaatsvinden met bevoegd gezag.



## 1. Stil/geluidsreducerend asfalt

Er zijn vier verschillende manieren waarop motorvoertuigen geluid produceren, namelijk:

- Motorgeluid;
- Rolgeluid dat wordt veroorzaakt door contact tussen band en wegdek;
- Vibraties door trillingen van een voertuig of door de lading;
- Windgeruis.

Op het gebied van asfalt zijn er verschillende soorten mengsels die het rolgeluid en vibraties van motorvoertuigen kunnen verminderen. Dit zijn vaak mengsels met een opener structuur waardoor geluidsabsorptie plaatsvindt. Voor dit soort asfaltmengsels geldt: Hoe hoger de snelheid van het verkeer, hoe meer geluid wordt geabsorbeerd. Dit soort asfalt wordt vaak toegepast in stedelijke gebieden, bijvoorbeeld in de buurt van scholen, ziekenhuizen en woonwijken, maar ook op doorgaande wegen met een hogere maximumsnelheid.

Een nadeel van stil asfalt is echter dat deze soort mengsels vaak kwetsbaarder en minder slijtvast zijn dan andere typen asfalt. Met name op plekken met veel sterk wringend verkeer – zoals kruispunten en rotondes – en op plaatsen met veel zwaar verkeer zijn dit soort mengsels door hun open structuur vaak veel minder geschikt. Stil asfalt is vaak ook pas effectiever op (rechte) stukken van minimaal 100 meter lang en wordt dan ook vaker toegepast op langere rechte stukken of doorgaande wegen.

Op plaatsen met veel zwaar verkeer of wringend verkeer kan ten behoeve van geluidsreductie wel vaak Steen Mastiek Asfalt (SMA) worden toegepast. SMA is licht geluidsreducerend en is een stuk robuuster ten opzichte van stil asfalt waardoor dit type veel meer bestand is tegen zware aslasten en sterk wringend verkeer.

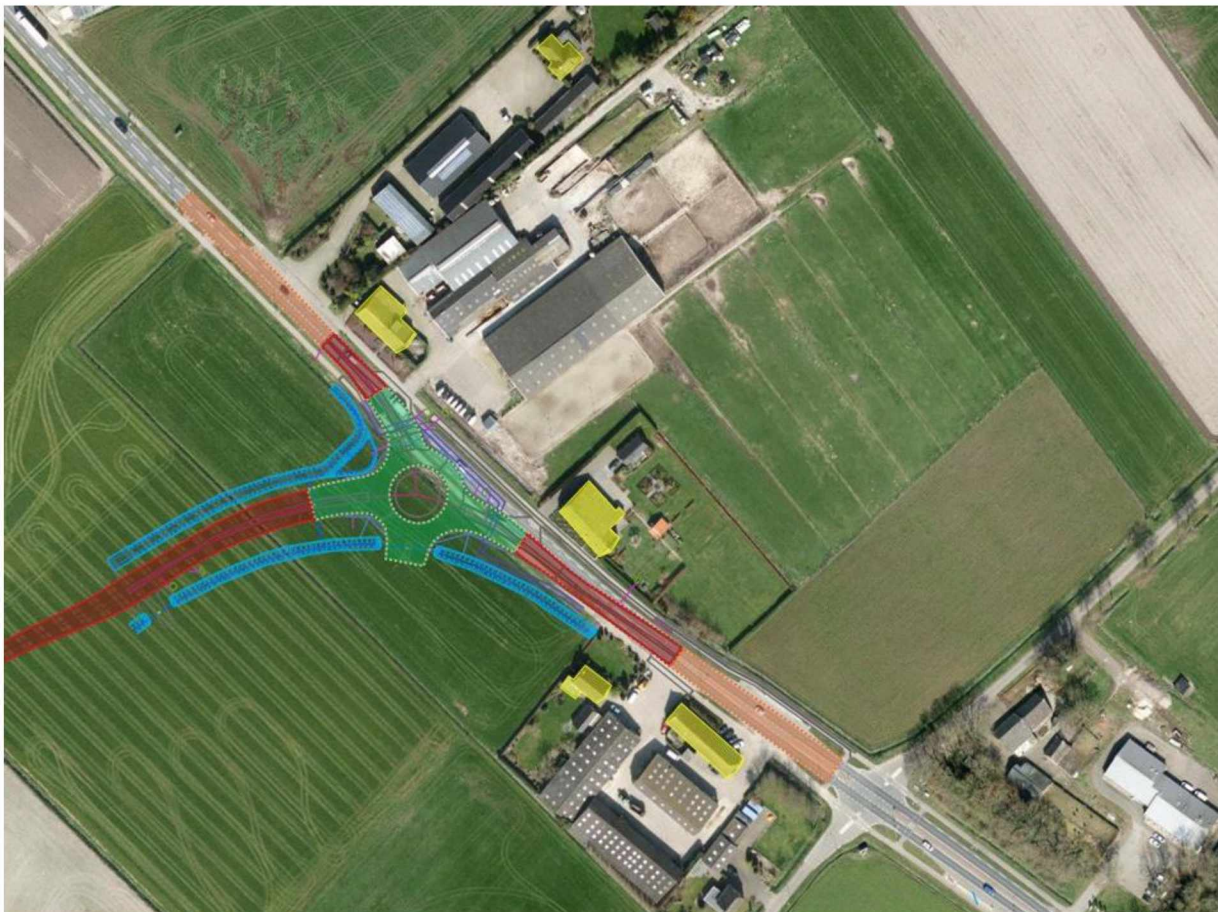
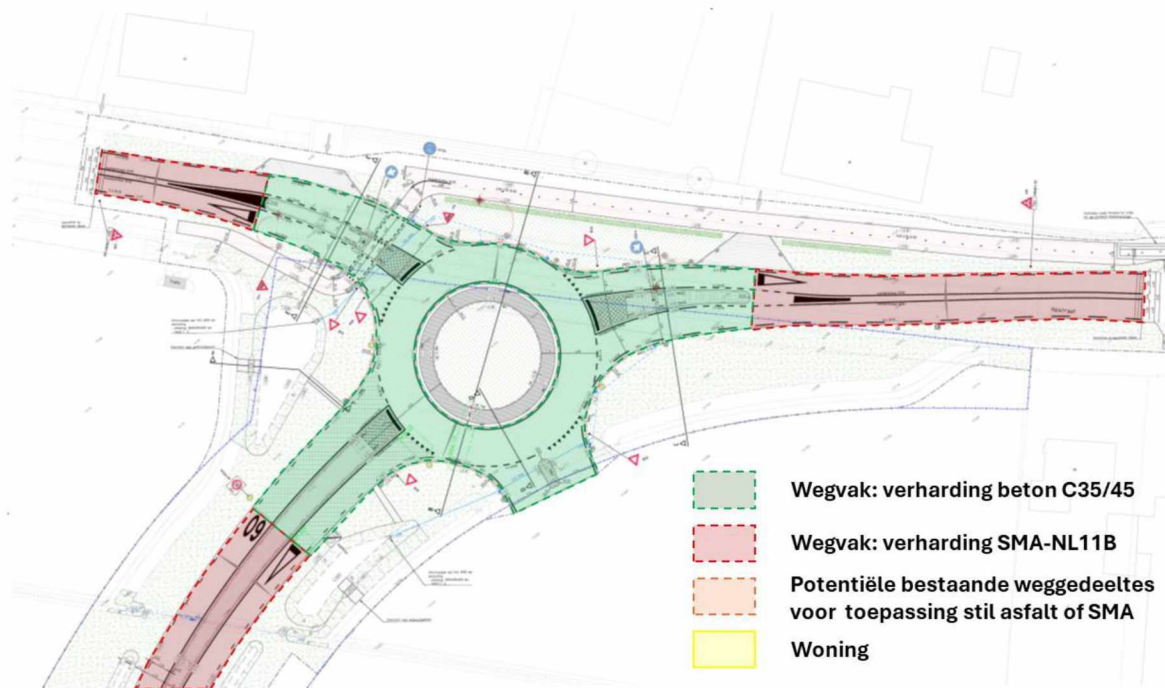
### **Toepasbaarheid op en rond rotonde**

Conform eisen van de provincie zal de rotonde zelf verhard worden met beton. Daaromheen zullen de takken volgens het ontwerp in SMA worden verhard, wat dus al licht geluidsreducerend is en tevens robuust is en dus geschikt voor zwaar en wringend verkeer. Daarbij moet ook worden vermeld dat door de lage snelheid door de aanwezigheid van de rotonde de verwachting is dat de geluidsoverlast van contact tussen band en wegdek en vibraties door trillingen van de voertuigen al af zal nemen ten opzichte van de huidige situatie, waarin – in normale omstandigheden – het verkeer met 80 km/h langs de desbetreffende woningen rijdt.

Wat vooralsnog niet in de ontwerpen is meegenomen is de mogelijkheid om verder buiten de rotonde nog de verharding van een gedeelte van de bestaande weg te vervangen voor meer geluidsreducerende mengsels, zoals in de luchtfoto op de volgende pagina is weergegeven.

Stil of geluidsreducerend asfalt zal op de rotonde zelf niet geschikt zijn vanwege de kwetsbaarheid van dit soort mengsels, gezien de verwachte toename van zwaar verkeer en het sterk wringend verkeer op de rotonde.





*Figuur 1: Typen wegverhardingen conform ontwerpen rotonde en ontsluitingsweg*



## 2. Beplanting

Bomen en planten kunnen de luchtkwaliteit in een omgeving bevorderen. Sommige planten zijn bijvoorbeeld goed geschikt om fijnstofdeeltjes op te vangen en vast te houden. Met name soorten als de coniferen en de Hedera (klimplant) zijn hiervoor effectief. Een van de voordelen van deze soorten is dat ze het hele jaar groen blijven, waardoor ze ook in de winter functioneel blijven. Planten, struiken en bomen met harige bladeren vangen over het algemeen meer verontreinigde stoffen op dan overige soorten. Verder zijn bomen met een open bladstructuur goed geschikt.

Mogelijke opties met betrekking tot beplanting zijn hagen of bomen langs de weg voor fijnstofopvang. Een van de opties zou hierbij zijn om een lagenstructuur toe te passen, met een rij bomen langs de weg met daaronder een strook heesters of hagen. Om een duidelijker beeld te krijgen van de effectiviteit in deze specifieke situatie zou wel nog nader onderzoek gedaan moeten worden. Ook zou goed afgestemd moeten worden met gemeente en/of provincie wat er aan begroeiing allemaal mogelijk is langs deze weg.

Ook toepassing van beplanting op de percelen van de omwonenden waar deze zijn gewenst (bijvoorbeeld langs een terras) is een optie.

Beplanting met dichte bladstructuur is meer geschikt voor het reduceren van geluid. Echter zal naar verwachting beplanting in de situatie langs de Heistraat weinig kunnen betekenen als het gaat om geluidsreductie. Hiervoor zijn de afstanden tussen de gevels van de woningen en de weg te klein.

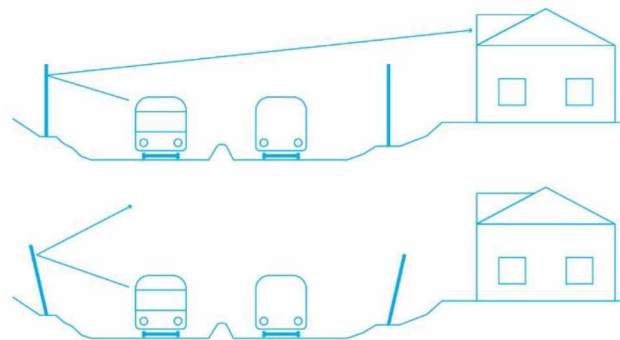




### 3. Geluidswal/scherm

Geluidsschermen zorgen ervoor dat omgevingsgeluiden afkomstig van bijvoorbeeld langsrijdend verkeer een veel langere afstand moeten afleggen voordat deze bij de ontvanger aankomen. Een goed functionerend geluidsscherm is afhankelijk van onder meer voldoende hoogte en lengte, de vorm van geluidsschermen, de juiste afstand tussen geluidsbron en ontvanger, en van het (isolatie)materiaal.

De vorm is belangrijk in relatie tot de omliggende infrastructuur. Indien geluidsschermen recht tegenover andere schermen of gebouwen staan, moeten geluidsschermen onder een licht hellende hoek worden geplaatst, zodat geluid als het ware wordt 'weggekaatst' en niet kan weerkaatsen tussen bijvoorbeeld het geluidsscherm en het tegenoverliggende gebouw.



Figuur 2: Licht hellende geluidswallen (bron: Akoestiekwinkel.nl)

De noodzakelijke hoogte van een scherm hangt met name af van de hoogte van de geluidsbron. Over het algemeen wordt aangehouden dat een geluidsscherm minimaal 1 meter hoger moet zijn dan de rechte lijn tussen geluidsbron en ontvanger. Verder geldt, hoe hoger het scherm, hoe meer afstand het geluid moet afleggen en dus hoe beter het resultaat.

Voor bovenstaand is tevens de plaatsing erg relevant. Een geluidsscherm is vaak het meest effectief als het dicht bij de geluidsbron staat. Staat een geluidswal verder van de bron af, betekent dit in de meeste gevallen dat ook de hoogte toe moet nemen voor meer effectiviteit.

Verder kan een geluidsscherm ook worden voorzien van geluidsabsorberend materiaal aan de bronzijde. Daardoor kan een deel van het geluid worden geabsorbeerd, waardoor er bij wijze van spreken minder geluid overblijft dat wordt weerkaatst.



Figuur 3: Geluidsreflectie met en zonder absorptie (bron: Akoestiekwinkel.nl)

#### Toepasbaarheid op en rond rotonde

Voor de situatie aan de Heistraat is het concept van Greenwall onderzocht. Dit is een geluidsscherm met begroeiing, die goed landschappelijk inpasbaar zijn en zowel functioneel zijn voor geluidsreductie als voor fijnstofopvang, door bijvoorbeeld de Hedera (klimplant) die het meest wordt gebruikt om geluidwerende voorzieningen te begroeien.

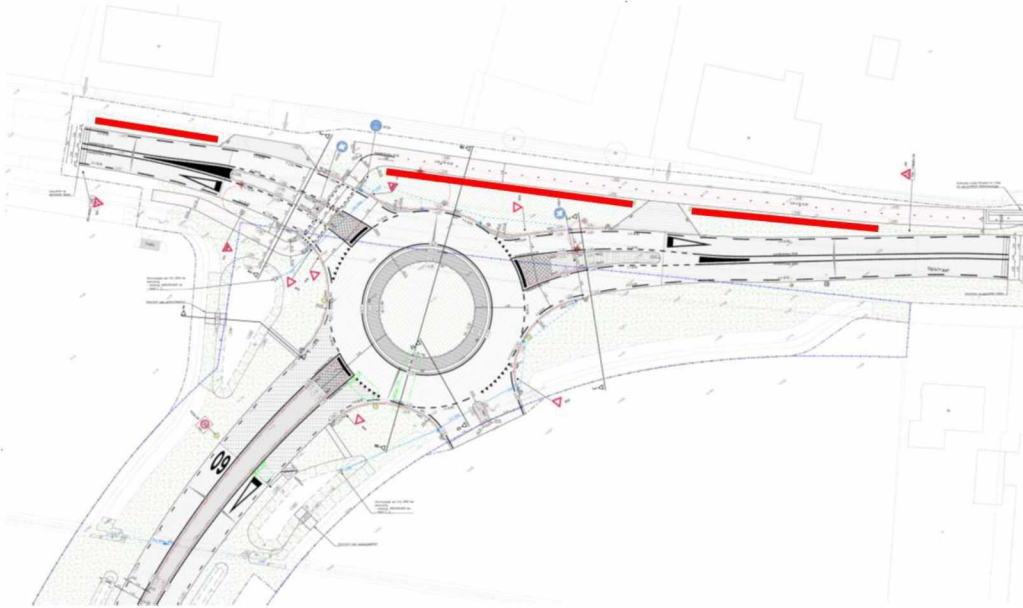
Er is een grove inschatting gemaakt hoe deze geluidsschermen ingepast zouden kunnen worden langs de rotonde. Er is voor nu rekening gehouden met een geluidsscherm van 2 meter hoog, maar zoals hierboven al te lezen is hangt de plaatsing en hoogte van veel factoren af. Er zou voor deze situatie specifiek nog meer nader onderzoek moeten worden gedaan naar bijvoorbeeld hoe lang en hoe hoog het scherm moet zijn, en waar deze moet komen te staan.

Een dergelijk geluidsscherm heeft een grote ruimtelijke impact en invloed op de verkeersveiligheid vanwege het beperkte zicht op de provinciale weg vanaf de inritten. Er is afstemming nodig met zowel

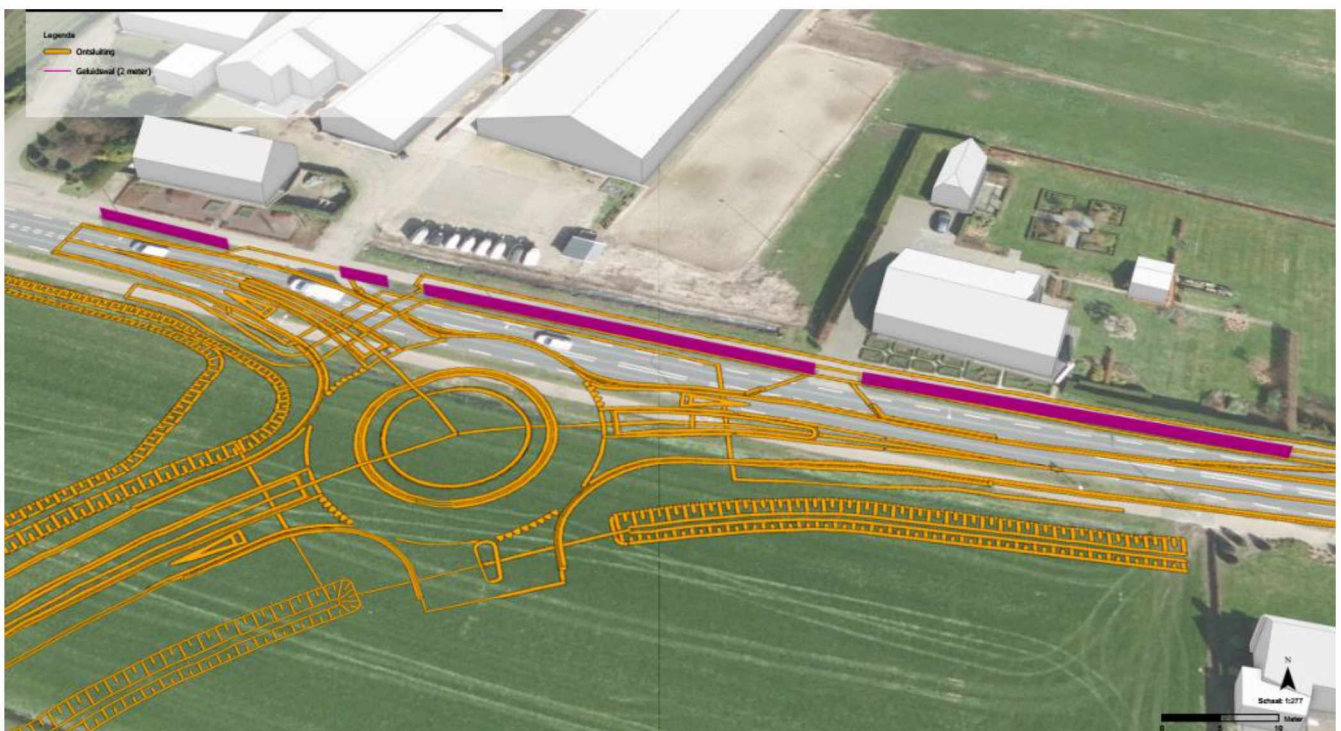


gemeente Oosterhout als provincie Noord-Brabant of dergelijke schermen vanuit ruimtelijk oogpunt gewenst zijn.

Zie hieronder een plattegrond van de rotonde met mogelijke locaties voor een dergelijke geluidswal. Zie volgende pagina voor enkele voorbeelden van Greenwall.

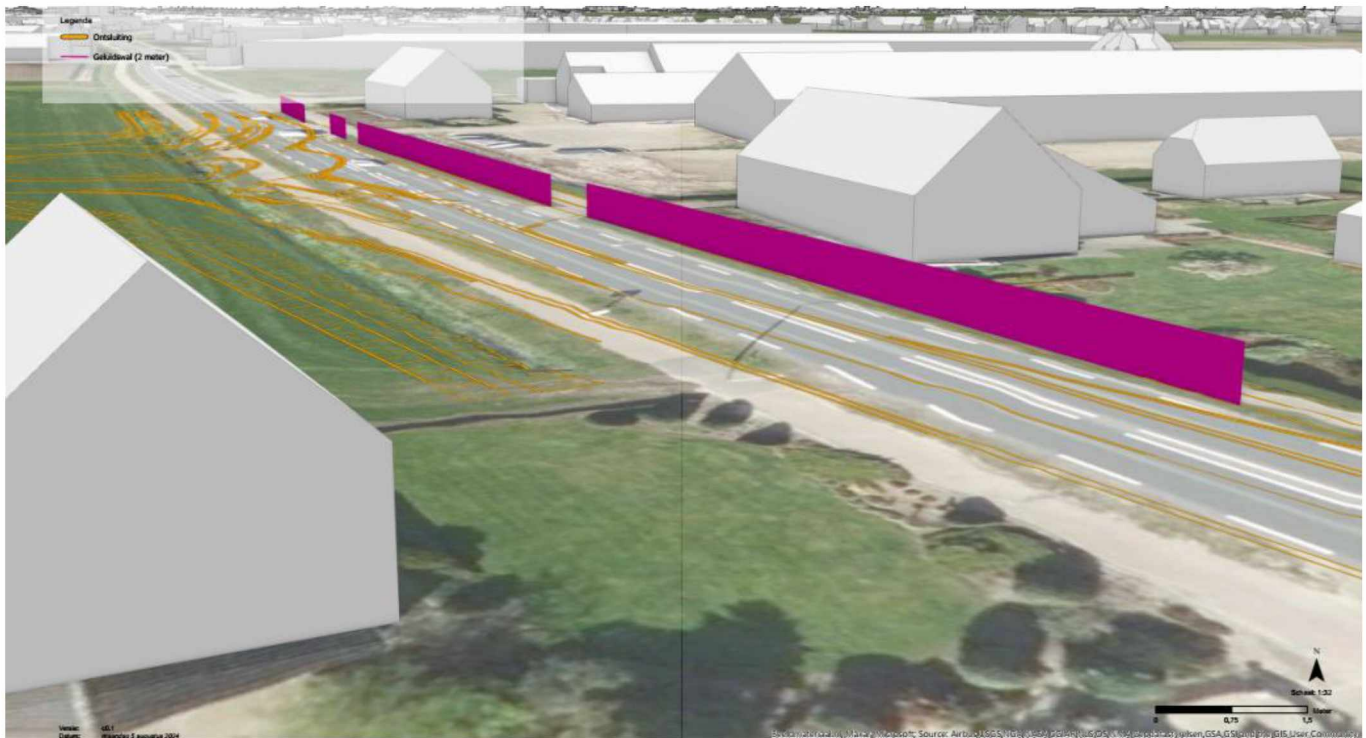


*Figuur 4: Mogelijke locaties geluidswal langs rotonde*



*Figuur 5: Impressie mogelijke locaties geluidswal langs rotonde*





*Figuur 6: Impressie mogelijke locaties geluidswal langs rotonde*



*Figuur 7: Voorbeeld Greenwall (bron: Greenwall®)*



*Figuur 8: Voorbeeld van relatief lage geluidswal in stedelijk gebied (bron: Greenwall.nl)*



## 4. Maatregelen aan huis

Behalve maatregelen aan of langs de weg is het ook mogelijk om aan de aanliggende woningen iets te doen om geluid en fijnstof te reduceren. Zo is het bijvoorbeeld mogelijk om kozijnen de plaatsen/vervangen met geluidswerend glas en suskasten toe te passen. Deze suskasten zijn ventilatieroosters met een verhoogde geluidswering. De binnenkomende lucht wordt langs absorberende materialen geleid, die een deel van de geluidenergie opnemen.

De geluidwerende kozijnen bevatten driedubbellaags glas met folie ertussen. Zowel in het kozijn als in het raam zit een rubber om alle kieren te dichtten. Het is namelijk belangrijk dat er geen kieren zijn bij raam en kozijn om het geluid goed te kunnen weren. Dit soort kozijnen zijn ook niet gevoelig voor trillingen.

In het geval van de woningen aan de Heistraat is ons onbekend in hoeverre de woningen geïsoleerd zijn op het gebied van geluid.

Voor fijnstofreductie in huis is het eventueel mogelijk om luchtreinigers in huis te plaatsen. Dit soort apparaten kunnen bijna alle fijnstof in een ruimte wegfilteren. Daarnaast zijn zulke filters effectief voor het bestrijden van o.a. virussen, bacteriën en onaangename luchten.



## Afweging

In deze notitie is een beeld gegeven van mogelijke maatregelen om de leefbaarheid voor de omwonenden van de beoogde nieuwe ontsluiting van Everdenberg Oost op de Heistraat (N629) te verbeteren. In onderstaande tabel zijn de maatregelen beknopt uiteengezet in effectiviteit en de gevolgen voor de ruimtelijkheid.

	Effectiviteit	Ruimtelijkheid
<b>Stil asfalt</b>	Door verandering situatie naar rotonde zal snelheid en daarmee ook rolgeluid al afnemen  Takken van rotonde zijn al gepland om te worden verhard met SMA (licht geluidsreducerend). Het is mogelijk om grotere stukken (ter hoogte van de woningen van omwonenden) van de Heistraat met SMA mengsel te verharden	Andere type verharding zullen weinig tot geen gevolgen hebben voor de ruimtelijke situatie en uitstraling van de weg
<b>Beplanting</b>	Effectief voor opvang fijnstof, weinig effectief voor geluidsreductie	Kan op verschillende plekken geplant worden. Zowel langs de weg als, indien gewenst, op percelen van de omwonenden  Indien wordt gekozen voor laagopbouw met bomen en heesters/hagen, zal dit gevolgen hebben voor uitzicht vanaf percelen  Langs de rotonde en ontsluitingsweg wordt begroeiing gerealiseerd als onderdeel van het landschappelijk inpassingsplan
<b>Geluidswal</b>	Voor zowel geluidsreductie als fijnstofopvang effectief*  <i>*In hoeverre dit effectief is in deze situatie zal nader onderzocht moeten worden</i>	Grote ruimtelijke impact. Moet wenselijk worden geacht volgens omwonenden, gemeente en provincie  Hangt wel af van hoogte van de geluidswal, voor nadere bepaling hiervan zou nog nader onderzoek gedaan moeten worden
<b>Maatregelen aan huis</b>	Effectief voor zowel geluidsreductie als voor fijnstofopvang	Geen ruimtelijke impact  Binnen zullen nieuwe kozijnen wellicht iets anders eruit komen te zien dan wat nu aanwezig is  In sommige ruimtes in huis zullen fijnstoffilters ingepast moeten worden

Met deze notitie wordt een gesprek aangegaan met de omwonenden van de beoogde rotonde om de mogelijkheden en wenselijkheid van de leefbaarheidsmaatregelen te bespreken.

### Let op!

Dit stuk is met alle zorgvuldigheid opgesteld door Everdenberg Oost CV. De voorgestelde leefbaarheidsmaatregelen zijn mogelijke suggesties. Ze zijn niet afgestemd met het bevoegd gezag en bijbehorende instanties. Tot het bevoegd gezag behoren onder andere: de gemeente Oosterhout, provincie Noord-Brabant, Omgevingsdienst Midden en West Brabant en het Waterschap Brabantse Delta. Zij hebben de informatie in deze notitie en de toepassing van de leefbaarheidsmaatregelen niet beoordeeld. Indien blijkt dat een maatregel de meest voor de hand ligt, dan dient dit nog nader onderzocht te worden.



## Referenties

- Aanpak Ring Zuid. (2013, december 20). *De voors en tegens van stil asfalt*. Opgehaald van Aanpak Ring Zuid: <https://www.aanpakringzuid.nl/actueel/nieuws/nieuwsberichten/2013/12/voors-tegens-stil/>
- Aanpak Ring Zuid. (2018, oktober 9). *Woningen Vondellaan beter beschermd tegen toekomstig verkeerslawaaï*. Opgehaald van Aanpak Ring Zuid: <https://www.aanpakringzuid.nl/actueel/nieuws/nieuwsberichten/2018/10/woningen-vondellaan/>
- Akoestiekwinkel by Merford. (2024). *Alles over geluidsschermen en buitenakoestiek*. Opgehaald van Akoestiekwinkel.nl: <https://www.akoestiekwinkel.nl/tips/alles-over-geluidsschermen-en-buitenakoestiek>
- AsfaltNu. (sd). *Steen Mastiek Asfalt (SMA)*. Opgehaald van asfaltnu.nl: <https://www.asfaltnu.nl/asfaltsoorten/sma>
- Avema Wegenbouw. (2023). *De verschillende soorten asfalt voor duurzame wegen*. Opgehaald van avema.nl: <https://www.avema.nl/blog/de-verschillende-soorten-asfalt-voor-duurzame-wegen/>
- AXP - Extreme Air Products. (sd). *Fijnstof van de snelweg, hoe bescherm je jezelf als omwonende?* Opgehaald van extremeairproducts.nl: <https://www.extremeairproducts.nl/fijnstof-snelweg/>
- 10.2.e (sd). *Micropave en Nobelpave*. Opgehaald van duravermeer.nl: <https://www.duravermeer.nl/infrastructuur/producten/asfalt/micropave-en-nobelpave/>
- Greenwall. (2022). *Greenwall Classic*. Opgehaald van Greenwall: <https://greenwall.nl/producten/greenwall-classic/>
- Greenwall. (sd). *Productbrochure: Het geheim van Greenwall*. Beilen.
- Viridi Air. (2023, januari 6). *Hoe kan nu het planten van bomen ongezonde lucht verminderen?* Opgehaald van viridiair.nl: <https://www.viridiair.nl/blog/bomen-planten-tegen-ongezonde-lucht/>
- Een deel van de informatie is verkregen via telefonisch of per e-mail raadplegen van experts van o.a. 10.2.e Econsultancy en Greenwall



# 4 Logboek

## Omgevingsdialoog logboek

De ontwikkeling van Everdenberg Oost, inclusief de plannen voor de noordelijke ontsluiting, kent een lange voor- geschiedenis. Sinds 2016 heeft Everdenberg Oost CV intensief overleg gevoerd met de omwonenden om hen te betrekken bij de voortgang van het project en hen te informeren over belangrijke ontwikkelingen. De omgevingsdi- alog met de omwonenden van 2016 tot en met 2022, die hebben bijgedragen aan de totstandkoming van het bestemmingsplan in 2017 en het Provinciale Inpassingsplan (PIP) in 2018, alsook de aanpassingen in verband met de gewijzigde omstandigheden na de opschorting van het PIP, zijn niet gedocumenteerd in dit logboek. Het niet meer kunnen realiseren van het PIP vanwege de stikstofproblematiek is directe aanleiding geweest om de ontsluiting van Everdenberg Oost, na een gedegen afweging, middels de rotonde door te zetten is een nieuw punt geweest waarop opnieuw in overleg met de omwonenden moest worden getreden.

Navolgend het logboek van de gesprekken vanaf 2023 tot heden.

Contact	Datum
Overleg bewoners Heistraat: aansluiting Heistraat (aansluiting Everdenberg Oost via rotonde op Heistraat)	12 december 2023 <sup>1</sup>
Overleg bewoners Heistraat: aansluiting Heistraat (aansluiting Everdenberg Oost via rotonde op Heistraat)	15 december 2023
Memo voor bewoners Heistraat: terugkoppeling inhoudelijke punten n.a.v. overleggen van 12 en 15 decemer met omwonenden ( <b>zie hoofdstuk 1</b> )	22 december 2023
Vervolgoverleg ontsluiting Everdenberg Oost op de Heistraat ( <b>zie hoofdstuk 1</b> )	2 juli 2024
Memo voor bewoners Heistraat: Mogelijk leefbaarheidsmaatregelen langs aansluiting Everdenberg Oost op Heistraat ( <b>zie hoofdstuk 2</b> )	14 augustus 2024
Vervolgoverleg bewoners Heistraat ( <b>zie hoofdstuk 2</b> )	30 augustus 2024

---

<sup>1</sup> In het verslag is abusievelijk aangegeven 11 december 24.