



 **STIEL**  
architectuur en erfgoed

Oktober 2023

**GROTE KERK ALMELO**  
onderbouwing princepsaanvraag

# Inleiding

De Protestantse Gemeente van Almelo staat op een kruispunt in haar bestaan. In een proces van afweging en bezinning over haar toekomst heeft zij besloten de verschillende wijkkerken samen te voegen tot één gemeente in één kerkgebouw. Dit kerkgebouw zal het nieuwe thuis van de geloofsgemeenschap worden, en daarmee de kerk van de toekomst van Almelo.

Na een proces van afwegen en bezinnen, waarbij alle kerkgebouwen gelijkwaardig zijn beoordeeld, is besloten de monumentale Grote Kerk te behouden, en alle overige kerkgebouwen af te stoten. Voorwaarde hierbij is dat de Grote Kerk aangepast kan worden tot een hedendaags en goed functionerend kerkgebouw voor de protestantse gemeente, en eveneens kan gaan functioneren als een multifunctioneel en breed maatschappelijk inzetbaar cultureel gebouw in het hart van Almelo.

De gevolgen van deze keuze zijn tweeledig:

- De Grote Kerk blijft behouden voor de eredienst, en behoudt daarmee zijn functie, zijn maatschappelijke positie en religieuze waarde
- De Grote Kerk zal aangepast moeten worden om passend te zijn voor de hedendaagse kerkgemeenschap en langdurig bruikbaar en exploitabel te zijn

Als je de geschiedenis van De Grote Kerk in ogenschouw neemt, blijkt dat deze zich herhaalt. Op meerdere cruciale punten in de geschiedenis is de kerk aangepast om zijn functie te kunnen behouden. Ook nu zal dat moeten gebeuren.

Dit document beschrijft, onderbouwt en visualiseert de beoogde aanpassingen en gewenste eindsituatie.

Inhoudsopgave:

1. Opgave
2. Bouwhistorie en waardering
3. Ontwerpvisie
4. Ontwerp
5. Planuitwerking in onderdelen
6. Verduurzaming
7. Toekomstig gebruik





# I. Opgave

De opgave bestaat uit twee hoofdonderdelen

[1] allereerst de **herinrichtingsopgave**: het transformeren van het interieur van de kerk zodat dit weer aansluit bij het gewenste religieuze gebruik, en een breder maatschappelijk gebruik mogelijk maakt. Deze aanpassingen vinden hoofdzakelijk in het interieur van het gebouw plaats, en raken op een enkele plek het casco, omdat er doorbraken gewenst zijn voor een verbetering van de logistiek.

[2] deze opgave kan niet los gezien worden van de **duurzaamheids- en gezondheidsopgave**: het verduurzamen van het kerkgebouw door aanpassing van de verwarmingsinstallaties, het isoleren van vloeren en gewelven en het toevoegen van een ventilatieinstallatie voor een gezond gebruik. Deze ingrepen worden gecombineerd met de herinrichtingsopgave, en zijn benodigd voor een gezonde exploitatie van het gebouw op de lange termijn.

STIEL heeft samen met DWA advies, een integraal plan gemaakt waarin de verschillende onderdelen van de opgave in samenhang met elkaar ontworpen zijn. We zien de huidige transformatie dus als een noodzakelijke ingreep, passend in de ontwikkelingstraditie van het gebouw. De geschiedenis heeft bewezen dat het gebouw met het veranderen van de tijd meeveranderde om zo actueel en urgent te blijven.

De blijvende actualiteit van dit erfgoed is wezenlijk voor de instandhouding, want *'niets is zo veranderlijk als een monument'* \*

\* Quote van Prof. Fons Asselbergs, voormalig directeur Rijksdienst van Monumentenzorg

## Programma van Eisen

'De Grote Kerk moet dienstbaar en bruikbaar zijn aan het brede gebruik door de Protestantse Gemeente. Dit betreft de zondagse vieringen, maar ook alle andere activiteiten van liturgie, ontmoeting, samenkomst en expositie. Uitgangspunten daarbij zijn:

- Maatschappelijk aanwezig en aantrekkelijk
- Open en toegankelijk
- Comfortabel
- Duurzaam en verantwoord
- Exploiteerbaar
- Flexibel
- Toekomstgericht
- Met oog voor de rijke historie en liefde voor het monument
- Facilitair en functioneel onafhankelijk'

**Het integrale Programma van Eisen is op de volgende pagina's opgenomen.**



De Protestantse Gemeente van Almelo transformeert de Grote Kerk tot thuiskerk voor nu en de toekomst. De eeuwen van geschiedenis op deze plek zullen gecontinueerd worden in de toekomst, als warm en kloppend Christelijk hart in Almelo.

**DOELSTELLING**

De Grote Kerk moet dienstbaar en bruikbaar zijn aan het brede gebruik door de Protestantse Gemeente. Dit betreft de zondagse vieringen, maar ook alle andere activiteiten van liturgie, ontmoeting, samenkomst en expositie. Uitgangspunten daarbij zijn:

- Maatschappelijk aanwezig en aantrekkelijk
- Open en toegankelijk
- Comfortabel
- Duurzaam en verantwoord
- Exploiteerbaar
- Flexibel
- Toekomstgericht
- Met oog voor de rijke historie en liefde voor het monument
- Faciliteert en functioneel onafhankelijk

**PROGRAMMA VAN EISEN**

*A - Betreden en ontmoeten*

- open en transparant entree
- tochtwering
- mindervalidentoegankelijk (in ieder geval het schip, bij voorkeur ook de annexen/het koor)
- toiletten (minimaal 4 stuks) en mindervalidentoilet
- garderobe bij entree met beperkt vast deel, flexibel uit te breiden
- vaste keukenvoorziening aanpalend aan de kerkzaal voor bereiding koffie (geen grootkeuken)
- uitgifte/foyer ruimte in de kerk
- bergruimte t.b.v. multifunctioneel gebruik
- openbaar toegankelijke stilteplek

*B - Vieren en bijeenkomen (kerkelijk)*

- flexibele opzet kerkzaal voor (kerk)diensten van 20-250 bezoekers
- nieuw liturgisch centrum, passend bij de hedendaagse liturgie en beleving
- liturgisch centrum plaatsen op een (beperkt) podium
- preekstoel heeft geen actieve rol in de liturgie
- multimediainstallatie met de mogelijkheid om beeld tijdens de bijeenkomsten te tonen
- hoofd- en koororgel en vleugel hebben een actieve rol in de liturgie
- ruimte voor cantorij/koor van 20 personen
- ruimte voor band/instrumentalisten van 8 personen
- stapelbare en koppelbare kerkstoelen, passend binnen het architectonisch concept/beeld
- positie voor kruisteken, kunst, gedachteniskapel
- lichtplan ondersteunend aan het diverse gebruik
- minimaal 3 annexen t.b.v. liturgisch gebruik (consistorie, crèche, kindernevendienst)

*C - Bijeenkomen en beleven (cultureel)*

- flexibele opzet multifunctioneel gebruik met een maximum van 400 bezoekers
- meerdere orientaties/podiumopstellingen mogelijk (koor/orgel/centrum)
- vlakke kerkvloer

*D – Exploitatie, duurzaamheid en installaties*

- Een (gefaseerde) verduurzaming van het verwarmingssysteem in bron en afgifte
- Een verantwoorde en bruikbare ventilatie van de kerkzaal
- Isolatie en tochtwering waar mogelijk/nodig
- Mogelijkheid om de kerkzaal te compartimenteren
- Energiezuinig lichtplan

*E – Buitenruimte (valt buiten budgettaire scope)*

- De Grote Kerk moet van alle kanten goed toegankelijk zijn, ook voor bevoorrading en onderhoud
- Het kerkplein moet een vriendelijke en veilige ontmoetingsruimte in de kern van Almelo zijn
- Vergroening, klimaatadaptatie en hittestress zijn een aanleiding om het kerkplein een ander, groener karakter te geven
- Er moet (incidenteel) geparkeerd kunnen worden door 5 personenauto's

*F – Kunst en objecten*

- De volgende voorwerpen/objecten verdienen een plaats in de Grote Kerk
  - o Instrumenten:
    - Koororgel/orgel noach?
    - Vleugel
  - o Kunstvoorwerpen:
    - Ramen Pniel
    - Schilderijen pniel/noach
    - Bronzen sculpturen bleek
    - Antependia
    - Liturgisch vaatwerk
  - o Meubilair/techniek
    - Schermen/beamers?





## 2. Bouwhistorie en waardering

De lange geschiedenis van de Grote Kerk hangt sterk samen met de ontwikkeling van de stad Almelo. De kerk, ooit opgericht als slotkapel van Huis Almelo, is door de eeuwen getransformeerd tot een protestantse stadskerk. Zowel in in- als exterieur zijn verwijzingen naar en elementen uit de stedelijke geschiedenis zichtbaar. Het meest prominent is de grafkelder en het monument van de grafelijke familie op het koor.

Het huidige interieur van de kerk draagt sterk de sporen van de jaren '50 van de vorige eeuw. In een intensieve en sterk visionaire restauratie door architect Karel Simons is een nieuwe eenheid ontworpen, met gebruikmaking van historische objecten uit het oude interieur. Deze situatie vormt het vertrekpunt voor de huidige ingrepen.

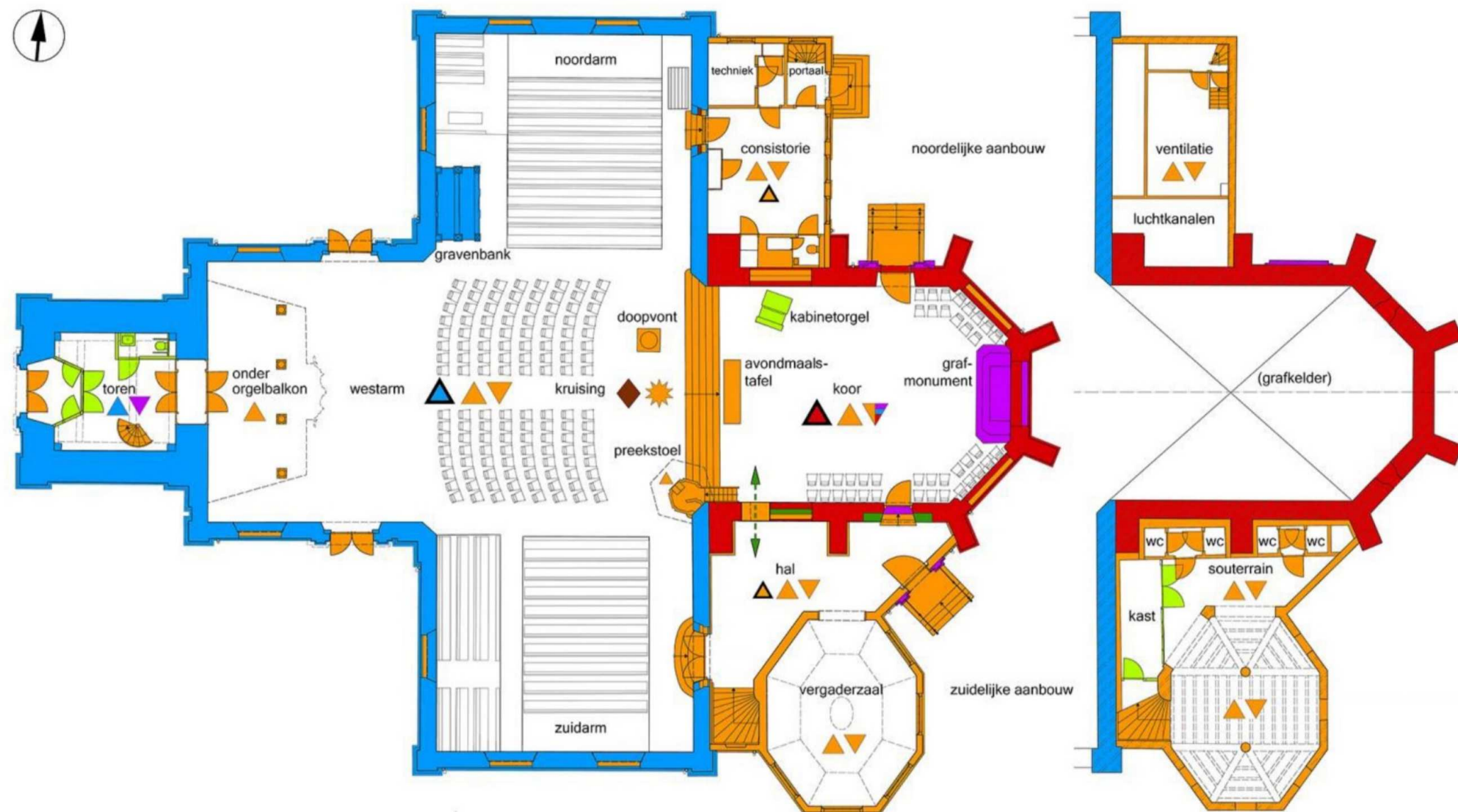
De Fabryck heeft een waardestellend bouwhistorisch onderzoek uitgevoerd. Dit onderzoek is als bijlage bij dit document gevoegd. Op de volgende pagina's zijn de faserings- en waarderingstekeningen opgenomen.

### GROTE KERK TE ALMELO WAARDESTELLEND BOUWHISTORISCH ONDERZOEK



*De Fabryck*  
BUREAU VOOR GEBOUWHISTORISCH ONDERZOEK





Faseringsplattegrond begane grond en kelder / souterrain (rechts), 2023; noorden is boven (Buro STIEL; bewerkt door *De Fabryck*).

Renvooi: ● = circa 1493-circa 1499    ● = 1738-1740    ● = 1791-circa 1805    ● = 1835-1837    ● = 1932-circa-1945    ● = 1955-1957    ● = 1958-2023

▲ = plafond

▼ = vloer; eventueel linkerhelft: ondervloer; eventuele rechterhelft: zerken (koor)

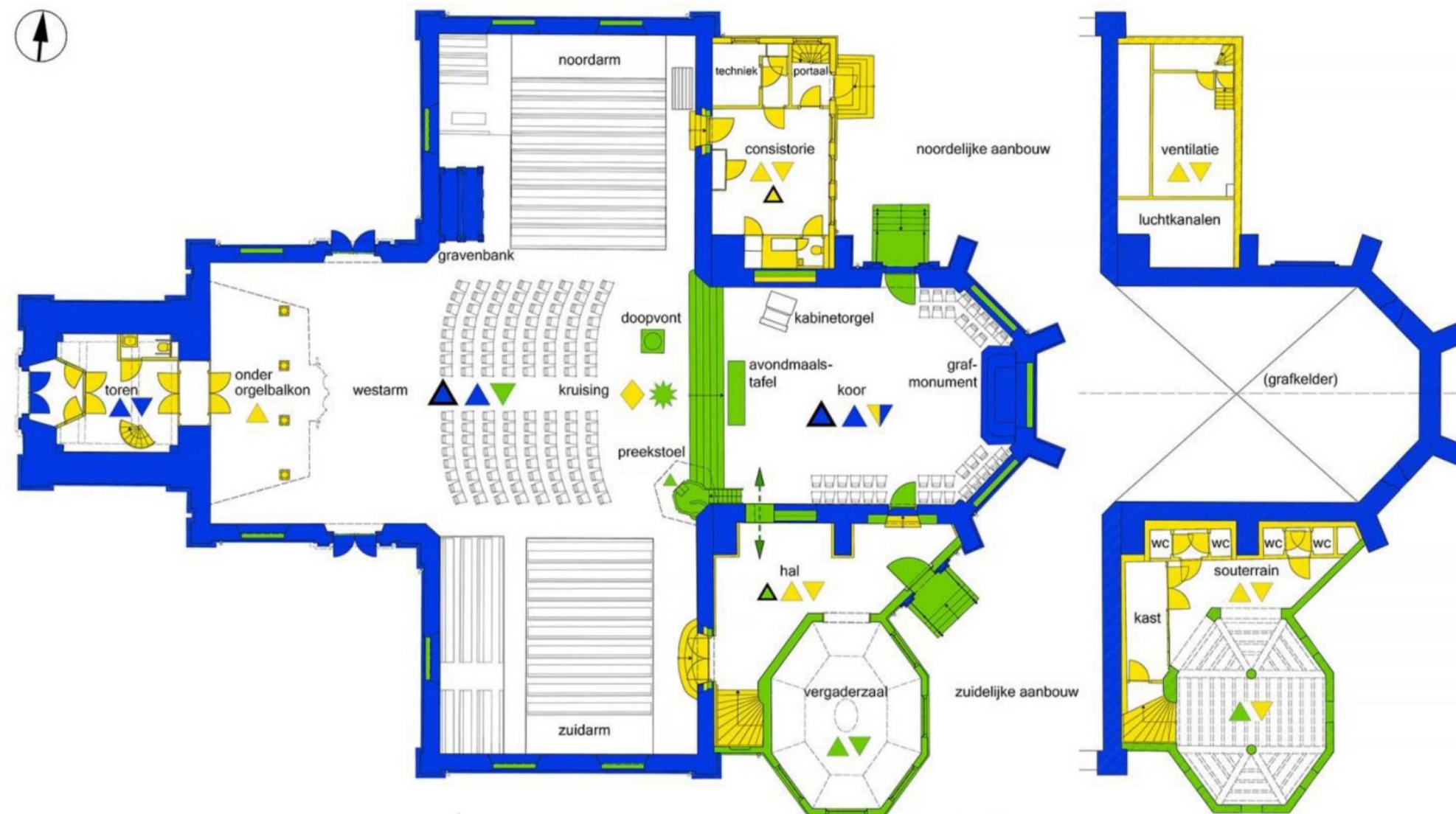
△ = kap    ◆ = stoelen (circa 1945)    ★ = banken

## Faseringsplattegrond

Het koor is in aanleg laatmiddeleeuws, en bij de herbouw van de kerk in 1738-1740 geïncorporeerd. Schip en toren zijn in één bouwphase opgericht. Enkel de gravenbank is als interieurelement uit deze tijd nog aanwezig. Grote delen van het ineterieur en de volledige aanbouwen van de kerk dateren uit de jaren '50 van de vorige eeuw. Een groot deel van de stenen vloer en het complete houten gewelf zijn bij deze restauratie aangebracht.







Bouwhistorische waardestellingsplattegrond begane grond en kelder / souterrain (rechts), 2023; noorden is boven (Buro STIEL; bewerkt door De Fabryck).  
 Renvooi waardestelling, conform de 'Richtlijnen Bouwhistorisch Onderzoek' (Den Haag 2009):

- = hoge bouwhistorische waarde: van cruciaal belang voor de structuur en/of de betekenis van het object
- = positieve bouwhistorische waarde: van belang voor de structuur en/of de betekenis van het object
- = indifferente bouwhistorische waarde: van weinig belang voor de structuur en/of de betekenis van het object
- ▲ = plafond      △ = kap      ◆ = stoelen (circa 1945)      ✱ = banken
- ▼ = vloer; eventueel linkerhelft: ondervloer; eventuele rechterhelft: zerken (koor)

## Waarderingsplattegrond

De Fabryck heeft de bovenstaande waardestelling gemaakt. In hoofdlijnen zijn alle lagen voor de jaren '50 gewaardeerd als van *hoge bouwhistorische waarde*. De ingreep in de jaren '50 wordt wisselend beoordeeld: de elementen die bijdragen aan de structuur van het gebouw, en kwaliteitsvol zijn uitgevoerd zijn *positief* gewaardeerd. Hieronder vallen de vensters, trap naar het hoogkoor, het interieur van banken en liturgisch centrum en de zuidelijke aanbouw. Een aantal elementen uit de jaren '50 zijn als *indifferent* aangemerkt, met name als de uitvoering van de ingreep als zwak wordt gezien. Het meest opvallend hierin zijn de noordelijke aanbouw en de orgelgalerij. Alle later aangebrachte elementen, zoals de inrichting van de toren, zijn eveneens indifferente.



# 3. Ontwerpvisie

Het bouwhistorisch onderzoek maakt zichtbaar hoe De Grote Kerk door de eeuwen in gebruik is geweest als kerkgebouw. Met de verandering van de tijd en de opvattingen van kerkzijn veranderde het kerkgebouw mee. Er zijn in de geschiedenis drie ingrijpende momenten te zien: De reformatie in 1619, de nieuwbouw in 1738 en de herinrichting in 1955. Deze drie momenten zorgden voor een grondige herinterpretatie van het gebouw.

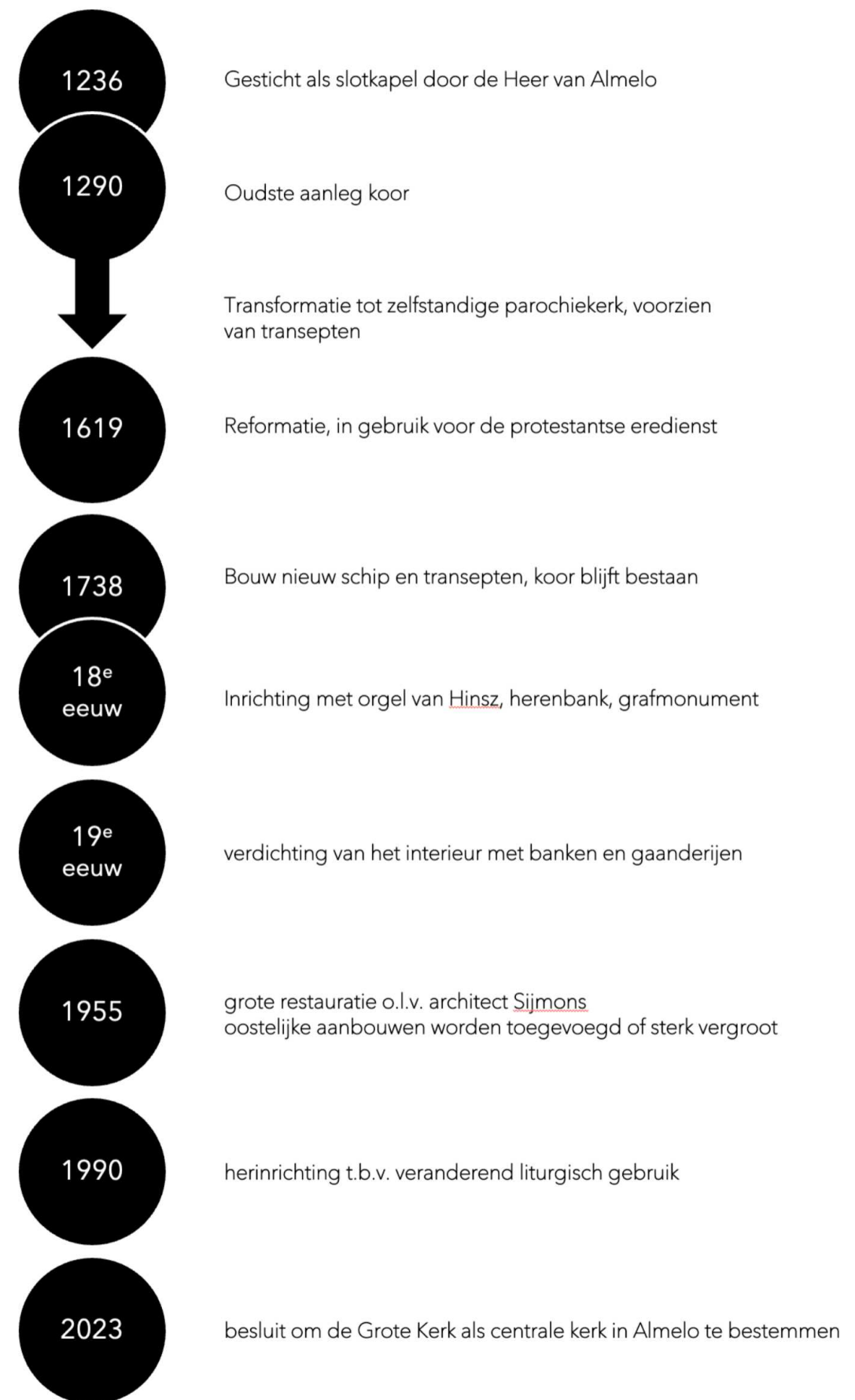
In de tussenliggende periodes stond het gebouw niet stil, maar werd er door aanpassing en aanvulling het interieur verrijkt. In de 18<sup>e</sup> eeuw werden de topstukken toegevoegd (orgel, preekstoel, monument en herenbank). In de 19<sup>e</sup> eeuw werd het interieur verdicht met banken en galerijen.

De huidige opgave past in deze traditie van aanpassingen en transformatie.

*Uitgangspunt is om aan het interieur van de Grote Kerk een waardevolle en verbindende laag toe te voegen.* Een laag die de eerdere tijdslagen respecteert en versterkt en *de ingreep uit de jaren '50 waardeert en actualiseert.*

Doel van deze ingrepen is om het hedendaags multifunctioneel en meervoudig gebruik van de kerk mogelijk te maken, de ruimtelijkheid van de kerk te versterken en verrijken en een nieuwe balans in het interieur te realiseren.

Hierin sluiten we aan op en gaan we verder met de restauratievisie van Sijmons uit de jaren '50. Deze modernistische ingreep is sterk van karakter, maar kent zijn zwaktes in het huidige gebruik. Met de huidige aanpak willen we niet opnieuw een nieuw contrast in de kerk aanbrengen, maar het contrast uit de jaren '50 uitwerken en verrijken tot een waardevol en bruikbaar geheel.







## Situatie voor de restauratie '55

Voor de grote restauratie van '55 was de Grote Kerk een typisch protestantse stadskerk. Het interieur van de kerk werd gedomineerd door meubilair dat, hoewel verschillend van leeftijd, een grote onderlinge samenhang had in kleur en vormgeving. Enkel de galerijen, het orgel en de gravenbank onttrokken zich hieraan door de witte afwerking.

Centraal in het interieur stond de preekstoel met dooptuin. Van het historische interieur resteren nu enkel het grafmonument, de zerkenvloer op het koor, de orgelkast en de ingekorte Gravenbank. Alle overige interieuronderdelen dateren uit de jaren '50.





*Geen zitkerk, geen praatkerk,  
een bidkerk, een daadkerk!*

## Restauratievisie Sijmons

Karel Sijmons is een prominent vertegenwoordiger van de naoorlogse protestantse kerkbouw. Na de oorlog ontstond de opgave om veel kerken te bouwen, en een gedegen visie op kerkenbouw ontbrak. Sijmons nam hier het voortouw in, onder andere door het schrijven van het boek *Protestantsche Kerkbouw*. Zijn visie werd gedragen door de Liturgische Beweging, een genootschap dat binnen de Hervormde Kerk nadacht over liturgie en kerkbouw.

Vanuit zijn positie en visie heeft Sijmons veel kerkrestauraties uitgevoerd. Bekende voorbeelden hiervan zijn de Grote Kerk van Harlingen en de Grote Kerk van Almelo.

De nieuwbouwerken van Sijmons zijn van grote invloed geweest. De meest tot de verbeelding sprekende voorbeelden zijn de Paaskerk van Zaandam (1958), de Adventkerk van Aerdenhout (1958) en de Thomaskerk in Amsterdam (1966).

De visie van Sijmons spitst zich toe op de architectuur en het gebruik van het kerkgebouw.

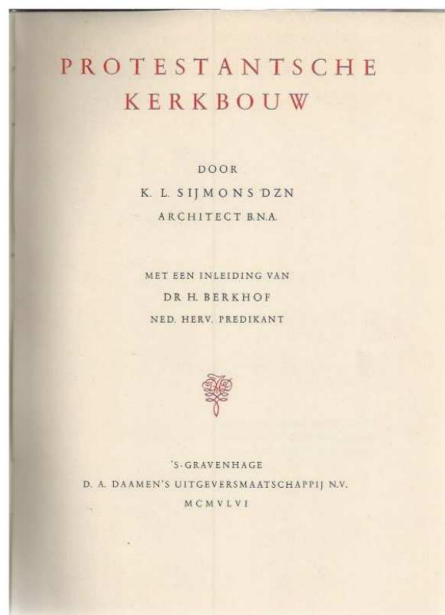
### - Architectuur:

De schoonheid van de hollandse, protestanse architectuur ligt volgens Sijmons in haar soberheid en essentiële karakter. De schilderijen van Saenredam representeren de hollandse kunst: Leegte, lichtval, een uniform kleurenpalet en een kerkvloer die ruimte biedt voor activiteiten. Sijmons streefde met de restauratie van de Grote Kerk dit beeld na. Hij versoberde de schil van het gebouw tot zijn meest eenvoudige vorm en voegde een beperkt aantal historische en nieuwe meubels toe om deze ruimte van functie te voorzien.

### - Gebruik:

Met het gebruik van het protestantse kerkgebouw had Sijmons grote ambities. Hij wilde breken met de eeuwen van passief gebruik: Een dominee op de preekstoel en de gemeente eromheen in de banken. Hij wilde de gemeente actief betrekken bij de liturgie, door hen mee te laten bewegen met de liturgische rituelen. Sijmons deed dit door een deels flexibele opstelling te ontwerpen met stoelen, en het koor van de kerk als avondmaalskerk te bestempelen. De kerkganger kwam tijdens de dienst in beweging om het avondmaal te vieren.

De visie van Sijmons komt ten volle tot zijn recht in de Thomaskerk van Amsterdam: deze kerk is voorzien van een aparte avondmaalskerk.







# Verder met Sijmons

De aanpak van Sijmons in de Grote Kerk van Almelo is deels historiserend (vernieuwing gewelf, vernieuwing vensters, aanpassing orgelgalerij, kroonluchters) en deels duidelijk ontworpen in de jaren '50. (zandstenen vloer, nieuw meubilair). E.e.a. resulteerde indertijd tot een samenhangend geheel.

In de afgelopen decennia is het gebruik van de Grote Kerk veranderd, en is het concept van Sijmons minder functioneel gebleken. Nu de Grote Kerk echt van functie verandert is het van belang om een transformatie van het interieur door te gaan, zodat het gebouw weer goed functioneert.

Samenvattend is onze aanpak '*verder met Sijmons*'. Vanuit de waardering voor de sterk architectonische aanpak en het integrale karakter van het geheel, willen we de visie en ingrepen van Sijmons als vertrekpunt nemen bij de nieuwe transformatie. We onderscheiden daarbij twee elementen

## - De visie van Sijmons

De visie van Sijmons gaat over de architectonische kwaliteit van het interieur en de vormgeving van het functionele gebruik. Hierin zien we veel kwaliteiten en aanknopingspunten voor de huidige opgave: De schitterende, witte en lichte kerk als centrale overkoepeling in Almelo en de oplossing om rond het verschillende gebruik van de kerk verschillende ruimtes te scheppen (avondmaalskerk, preekkerk, vrije opstelling middenschip).

In de geest van Sijmons willen we deze concepten actualiseren en dienend maken voor het hedendaags gebruik

## - De ingrepen van Sijmons

De ingrepen van Sijmons zijn sterk dienend geweest aan zijn hierboven omschreven visie. Het historiserende karakter van verschillende ingrepen is ingegeven vanuit zijn visie op het kerkgebouw. Hier zien we, ook gezien de bouwhistorische waardestelling, de ruimte voor aanpassingen in het gebouw. Enkele voorbeelden:

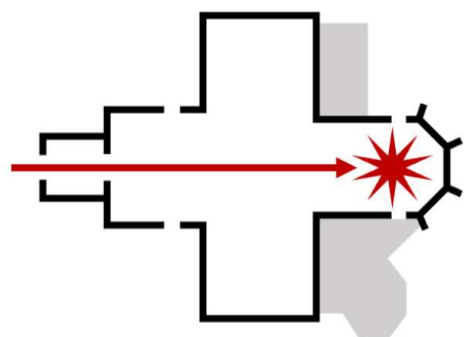
- . Het bankenplan is gerelateerd aan de capaciteitsvraag van de kerk. Sijmons heeft bewust een groot deel van de kerk geen banken gegeven. Wel zet hij de banken in om een zekere intimiteit op de kerkvloer te realiseren.

- . Het minimaliseren van het historische meubilair is een tijdsbeeld. De historische objecten die in de kerk aanwezig zijn willen we koesteren en op een nieuwe wijze inpassen

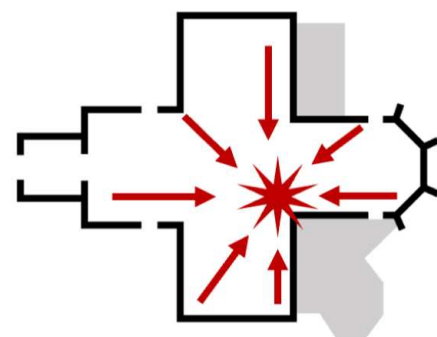
- . Het liturgisch centrum (doopvont/kansel/avondmaalskerk) is vormgegeven vanuit een monofunctionele en statische visie op liturgie.



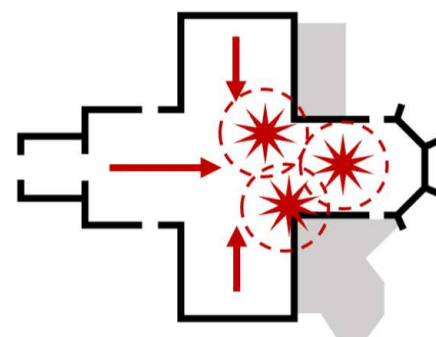




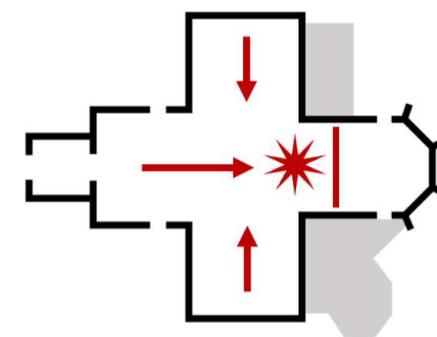
**Katholiek**  
Axiaal, georiënteerd



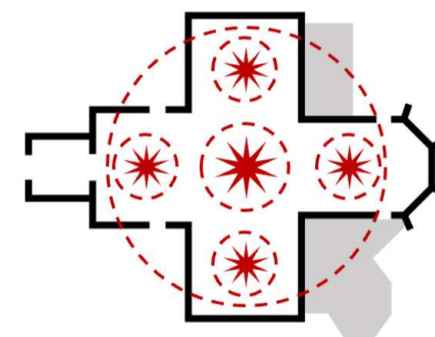
**Protestants**  
Centrisch, gefocust



**Sijmons**  
Excentrisch, accentrisch



**Nu**  
Frontaal, teatraal



**Straks**  
Lokaal, geaccenteerd

## Gebruiks- en oriëntatiegeschiedenis

De Grote Kerk is in de loop van de tijd meerdere malen herontdekt als kerkgebouw. De contour van het gebouw bleef grotendeels gelijk, maar het gebruik van het interieur veranderde grondig. Bovenstaande schema's laten deze ontwikkeling in oriëntatie zien. De huidige opzet is, sinds het opheffen van de avondmaalskerk van Sijmons, het meest verwant aan de katholieke opstelling: Het koor functioneert als podium en decor.

In de nieuwe situatie willen we een volgende stap in deze oriëntatiegeschiedenis maken, door het gebouw, conform de visie van Sijmons, te waarderen als centraalbouw en meerdere brandpunten te geven. De uitwerking van dit concept volgt op de volgende pagina's.





# Herinrichtingsconcept

Sijmons waardeerde de kerk als een overdekt plein. Hij streefde het beeld van de schilderijen van Saenredam na als karakteristiek beeld van het hollandse, protestantse kerkgebouw.

De opzet van de Grote Kerk als grieks kruis geeft de kerk het karakter van een overkoepelde centraalbouw. De armen van de kerk zijn ongeveer gelijkwaardig qua maat en sfeer, maar verschillend in karakter. Het oude koor ligt verhoogt en vormt het onbetwiste hoogtepunt van de kerk.

Om de veelkleurigheid van het nieuwe gebruik van de kerk op een evenwichtige wijze in te passen, worden onder de overkoepeling van het gebouw afzonderlijke plekken gemaakt voor de verschillende functies. Dit is conform het concept van Sijmons. De functionaliteit is echter veel diverser, dus de nieuwe functies liggen verder uit elkaar.

Uitgangspunt is een multifunctionele kerkvloer die een diversiteit aan activiteiten en groepsgroottes kan faciliteren. Het grotendeels verwijderen van het bankenplan is noodzakelijk om dit mogelijk te maken.

## - Viering

Het hoogtepunt van de liturgie vindt, in lijn met de traditie van het kerkgebouw, plaats op het koor. Deze meest heilige plek wordt opnieuw gewaardeerd als sacrale ruimte. Hier vinden kleine vieringen plaats en deze ruimte is onderdeel van het liturgisch centrum

## - Verstillling

De kerk van nu heeft een functie in de maatschappij als plek van verstillling. Een ruimte voor contemplatie en verinnerlijking, een plek om een kaars te branden of een geliefde te herdenken

## - Ontmoeting

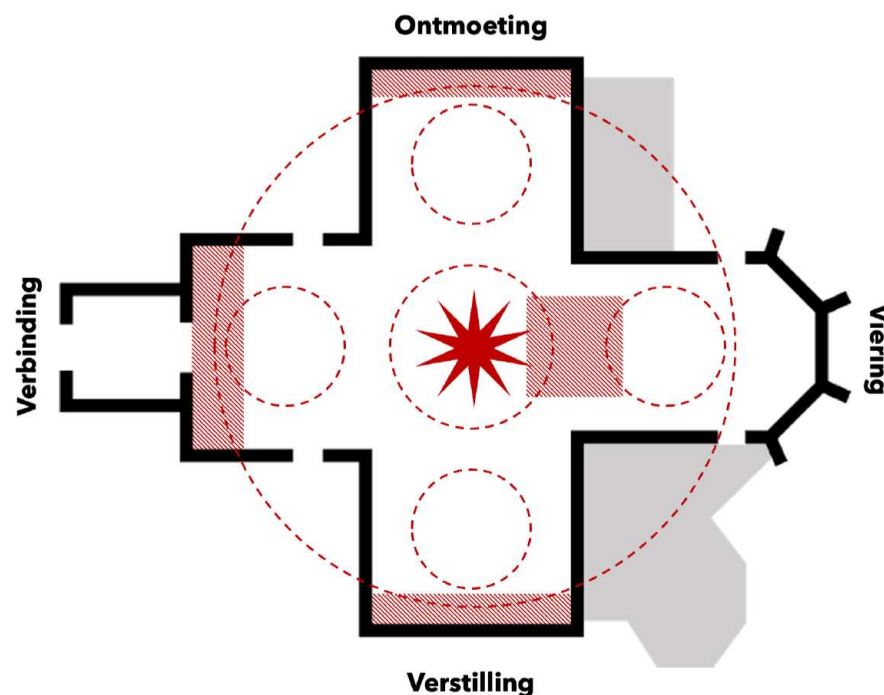
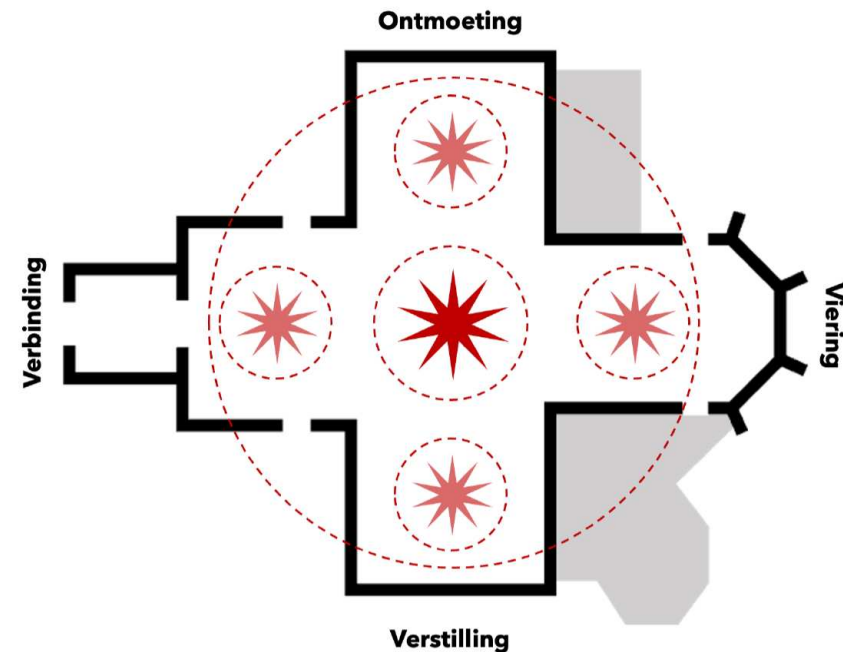
De kerk van nu is een groep. mensen die elkaar ontmoet en het leven met elkaar deelt. Deze ontmoeting vindt niet alleen plaats rond de viering van de liturgie, maar ook door de week.

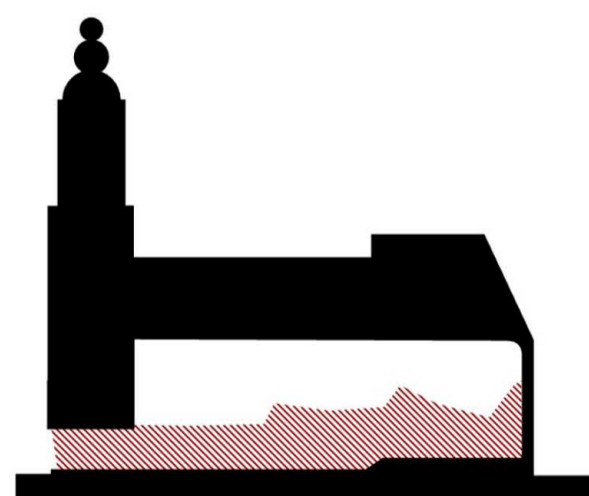
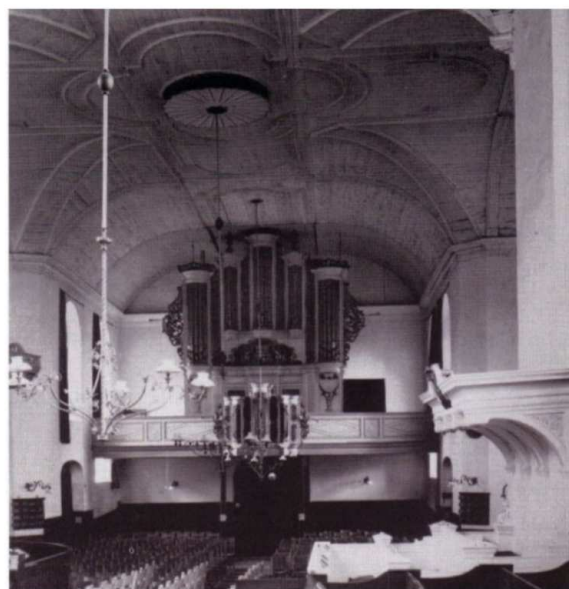
## - Verbinding

De kerk van nu verbindt zich aan de maatschappij door openheid, gastvrijheid en dienstbaarheid. De kerk wil haar gebouw delen met elke bewoner van Almelo

## - het midden

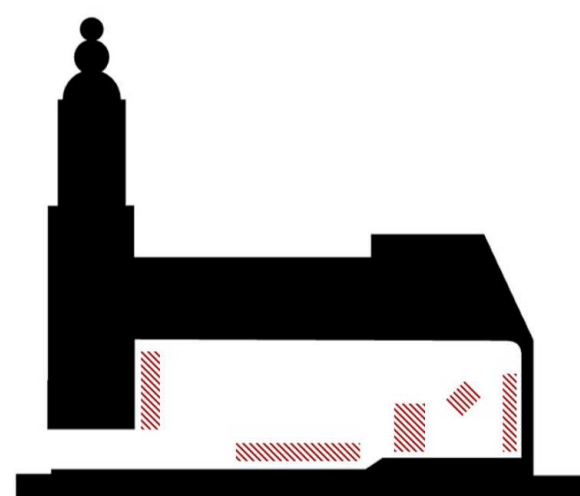
Op het middenpunt van het gebouw komen de bovenstaande activiteiten samen. Hier klopt het hart van het gebruik van de kerk.





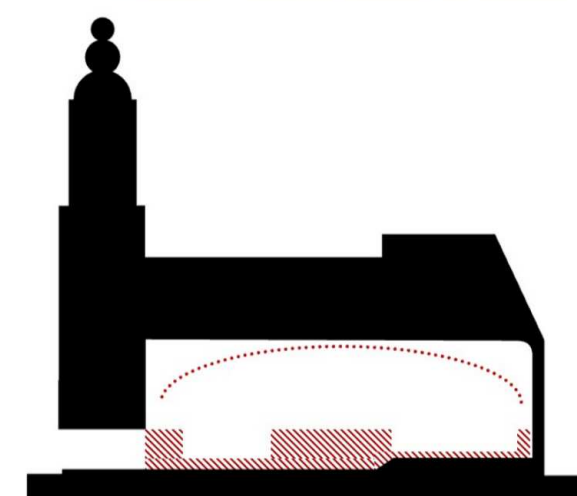
### Toen

Inrichting / gebouw  
twee werelden  
de inrichting was aan elkaar verbonden



### Nu

objecten / schil  
een grote ruimte  
met losse, zwevende objecten



### Straks

hemel / aarde  
de plint van het gebouw verbindt  
de verschillende functies en plekken  
tot een middenstip onder de hemel

## Herinrichtingsconcept

De inrichting van de Grote Kerk was voor de restauratie in de jaren '50 een aangeengesmolten houten interieur waarin het orgel en de prinsenbank een bijzondere positie innamen. Het houten interieur en het casco van de kerk waren twee afzonderlijke werelden.

De restauratie van Simons isoleerde de belangrijkste interieurobjecten, en plaatste deze als losse, zwevende objecten in de stenen schil van het gebouw. Het banken- en stoelenplan had een verbindende functie.

In de nieuwe situatie wordt opnieuw onderscheid gemaakt tussen de koepel van het gebouw en de gemeubileerde plint. De verbinding vindt nu plaats door de lambrisering. De inbouwen in de drie armen van de kerk geven de kerk intimiteit en functionaliteit.





# 4. Ontwerp

Vanuit de ontwerpvisie is een totaalontwerp gemaakt voor kerkinterieur en aanbouwen. Het programma van eisen is zodanig ingepast dat, met behoud van de monumentale waarden van het gebouw, de vernieuwde bestemming is ingepast.

De **vrije kerkvloer** is noodzakelijk voor het hedendaags en multifunctioneel gebruik. Met een nieuwe **stoelenplan** wordt het gebruik flexibel vormgegeven.

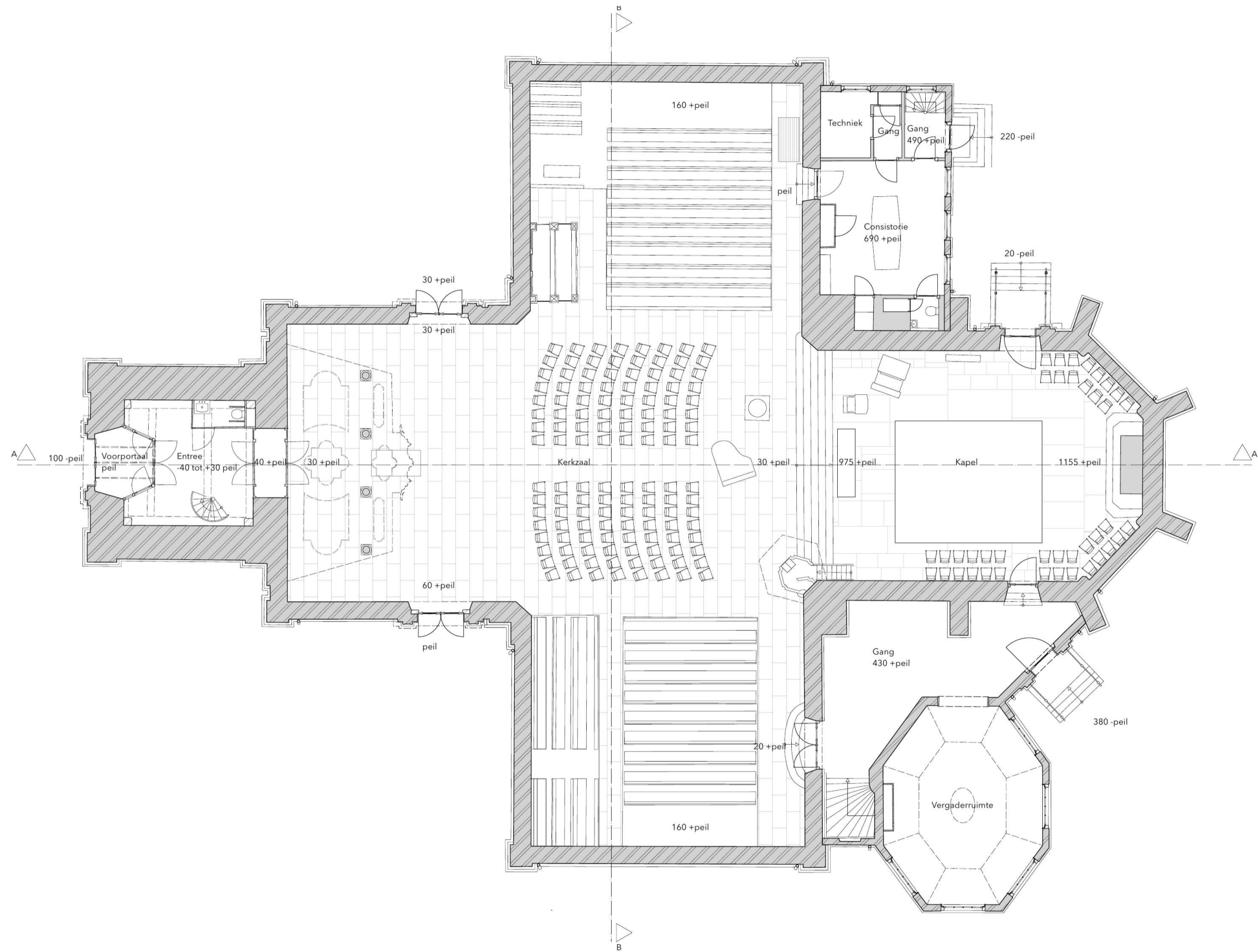
Rond toren en orgel zijn de nieuwe **entreefaciliteiten** ingepast. De orgelgalerij en onderbouw zijn opnieuw vormgegeven.

Een geschilderde **lambrisering** brengt de intimiteit op een hedendaagse wijze terug in het gebouw. In **de transeptarmen** worden ondersteunende functies voor het hedendaags gebruik ingepast: Stiltekapel, keuken en bergingen. De inbouwen zijn beide voorzien van een **galerij**, refererend aan de 19<sup>e</sup>-eeuwse situatie.

De verbinding tussen koor en kerk wordt verbeterd door het **podium** te ontwerpen als van de grote trap. Een nieuw **koorhek** maakt het mogelijk het koor als separate ruimte te gebruiken.

De **noordelijke aanbouw** wordt hoofdzakelijk facilitair. De **zuidelijke aanbouw** wordt verbeterd als grote zaal bij het kerkgebouw,.



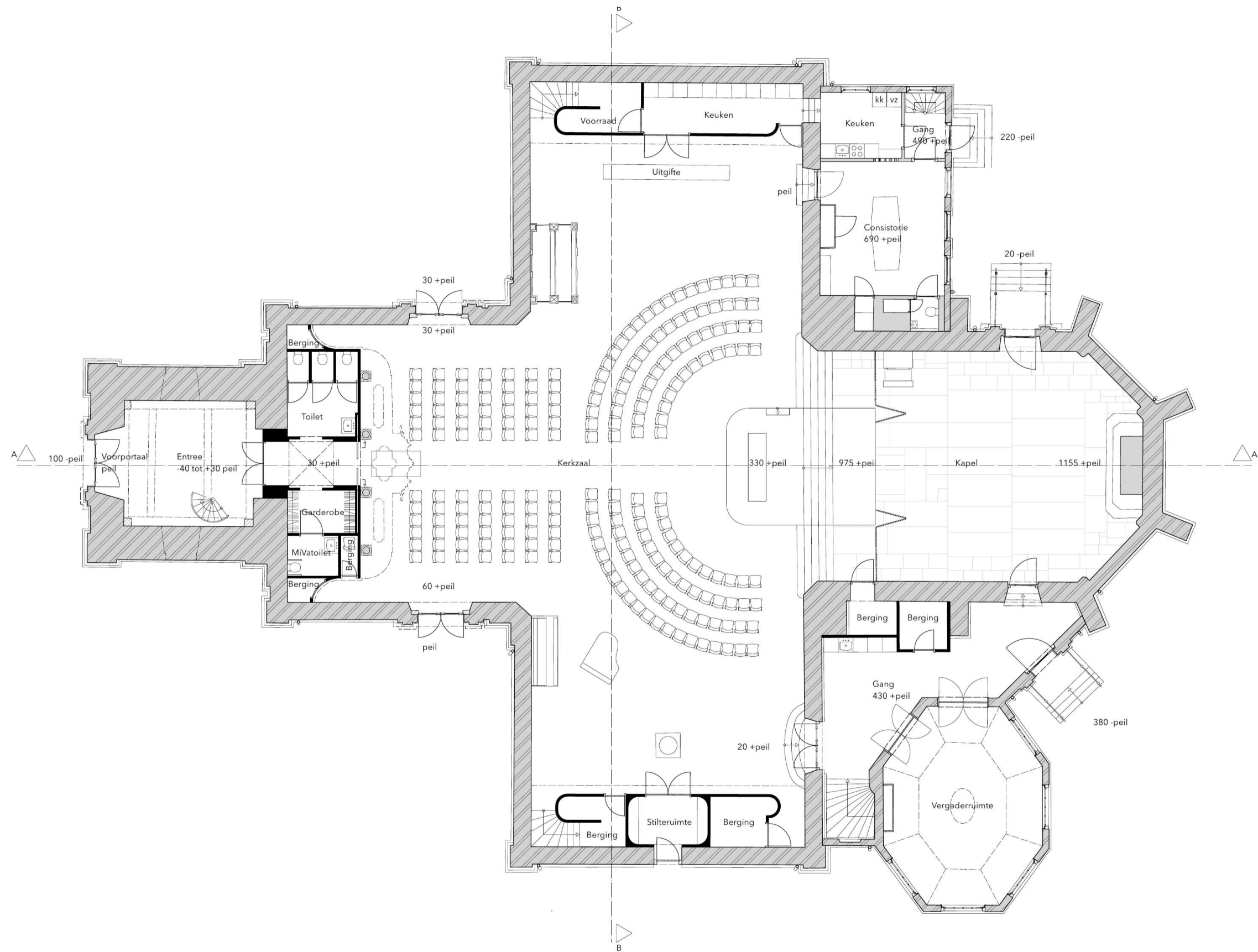


# Plattegrond bestaand

Situatie 2023





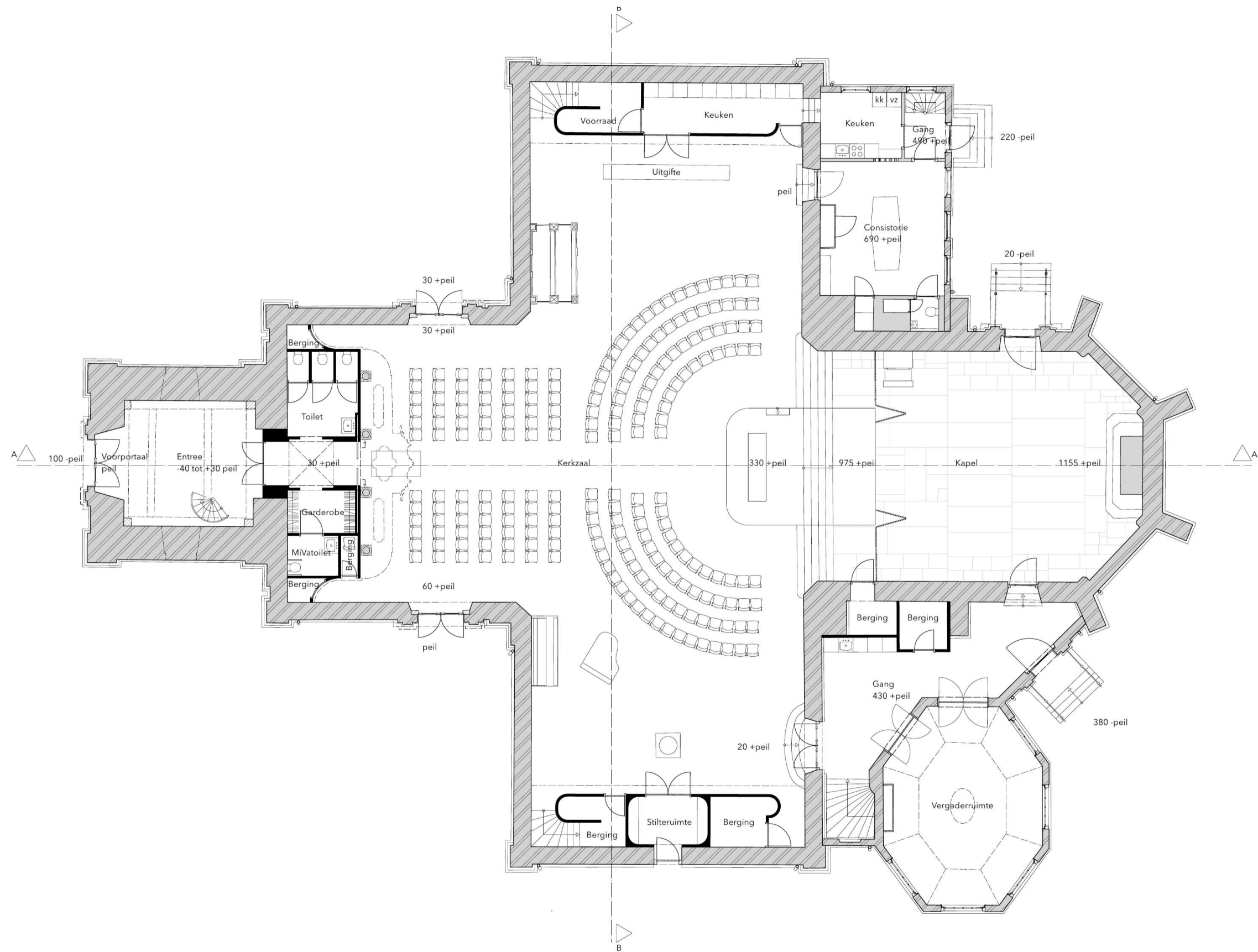


# Plattegrond nieuw

De in zwart getekende onderdelen betreffen de nieuwe ingrepen.







# Plattegrond nieuw

De in zwart getekende onderdelen betreffen de nieuwe ingrepen.







# Impressie herinrichting

Overzicht kerkzaal naar het westen







# Impressie herinrichting

Overzicht kerkzaal naar het westen







# Impressie herinrichting

Overzicht kerkzaal naar het oosten





# Impressie herinrichting

Overzicht kerkzaal naar het zuidoosten



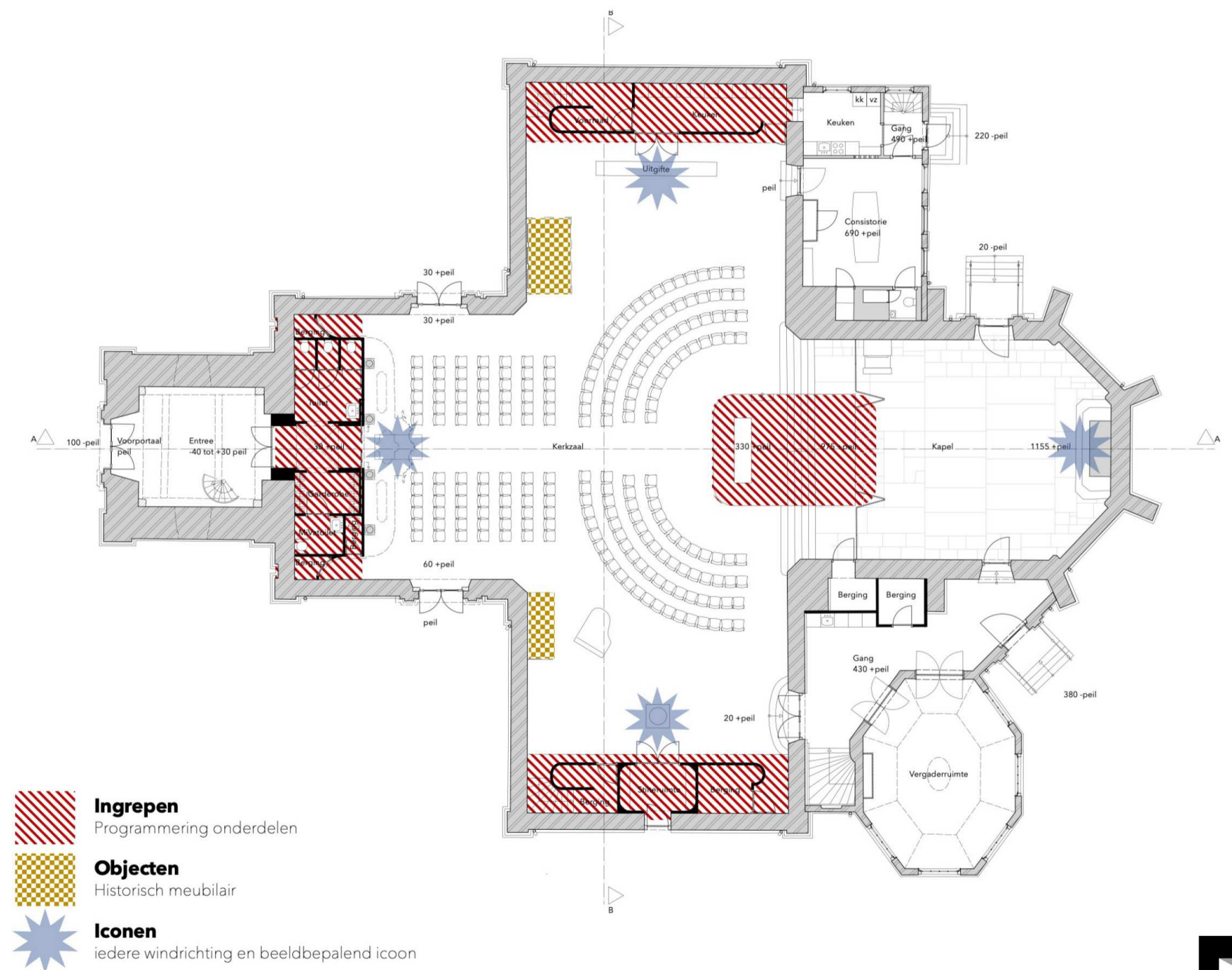


# 5. Planuitwerking in onderdelen

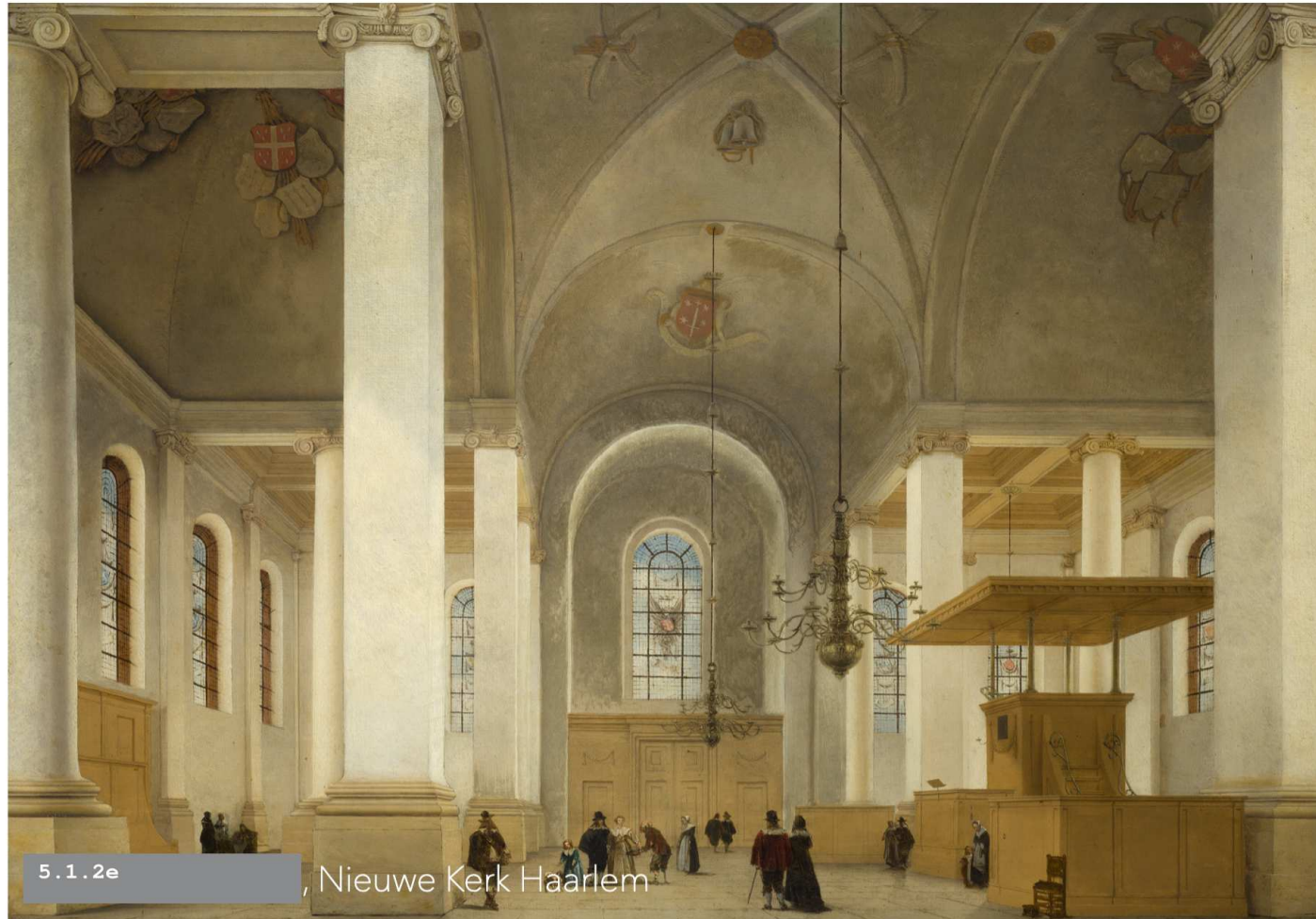
Het ontwerp voor de transformatie van de Grote Kerk van Almelo bestaat uit de volgende onderdelen:

- 1 - De vrije kerkvloer
- 2 - Westwerk en entree
- 3 - Inpassing transepten
  - 3a - zuidtransept
  - 3b - noordtransept en noordelijke aanbouw
- 4 - Triomfboog en koortrap
- 5 - Zuidelijke aanbouw

Deze onderdelen worden op de volgende pagina's beschreven en gemotiveerd.







# 1 - De vrije kerkvloer

## .Ingreep

Het grotendeels verwijderen van de kerkbanken en het aanvullen van de zandstenen vloer in schip en transepten

## .Omvang

Met name in de beide transepten. Banken worden deels herplaatst in de zuidbeuk

## .Noodzaak

De vrije kerkvloer is essentieel voor het hedendaags kerkelijk gebruik en de verhuurbaarheid/maatschappelijke bruikbaarheid van het gebouw

## .Ingrijpendheid

Gemiddeld. De banken zijn positief gewaardeerd als onderdeel van het protestantse interieur, maar dateren van de jaren '50

## .Ontwerpvisie

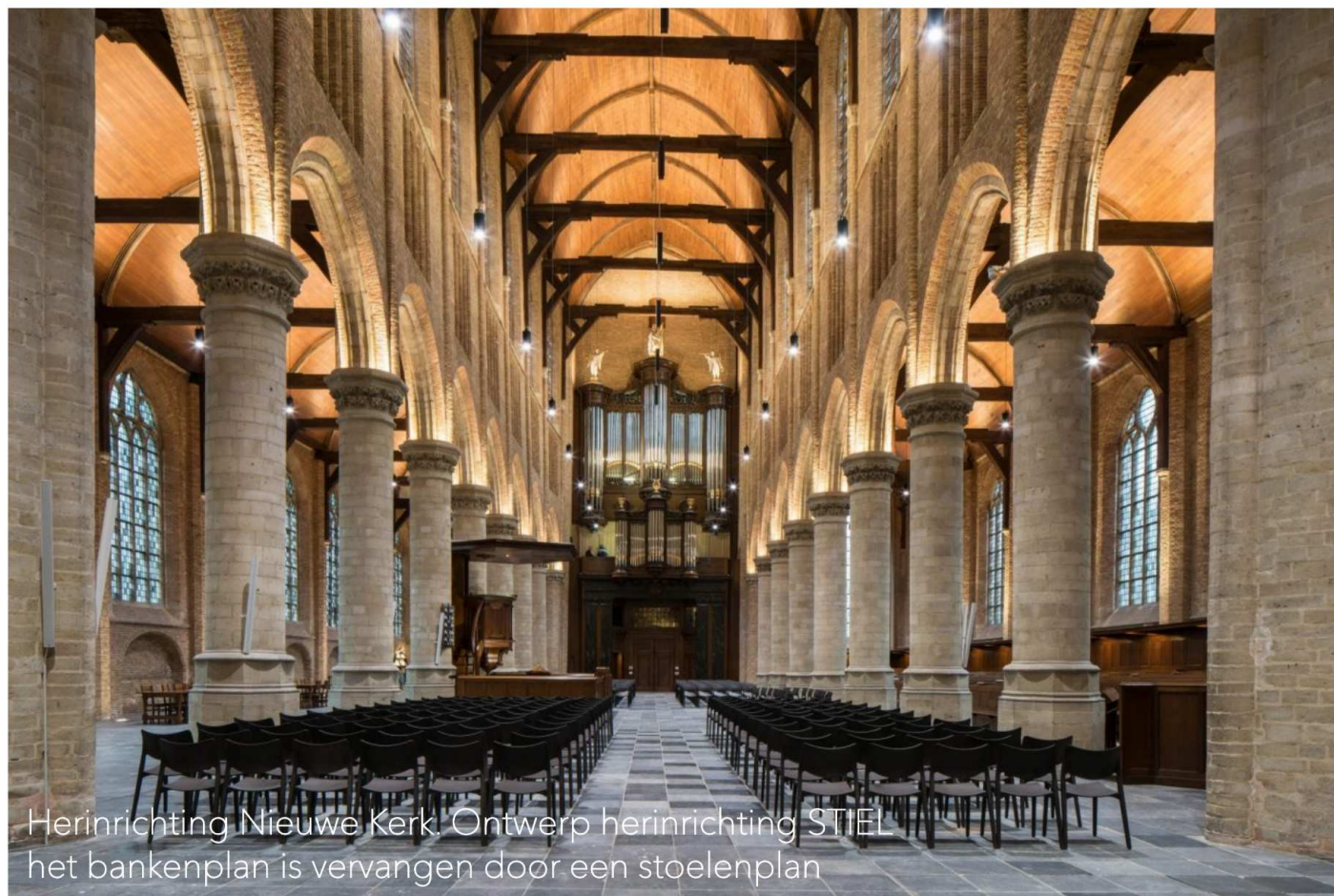
Het verwijderen van de banken past binnen de visie van Sijmons van het sobere, protestantse kerkinterieur, maar moet zorgvuldig gecompenseerd worden door een hoogwaardig stoelenplan en het schilderen van een lambrisering rondom

## .Motivatie

De vrije kerkvloer is essentieel voor het nieuwe gebruik van de Grote Kerk. Hierdoor ontstaat ruimte voor breed gebruik, van theater tot expositie en wordt het mogelijk om het gebruik van de kerk te schalen: van 20-200 personen. Het laatste punt is essentieel voor de kerkgemeente: niets is vervelender dan kerk te houden in een half leeg bankenplan.

Historisch gezien was een kerk ook vaak een lege ruimte. Op een aantal herenbanken na, was de kerk leeg en vrij indeelbaar. Kerkgangers stonden of zaten op eenvoudige, verplaatsbare britsen. De kerkvloer moest ook opengemaakt kunnen worden om ter plaatse te begraven. In de schilderijen van Saenredam is dit beeld ook zichtbaar: De kerk is meer een overdekt plein dan een theater.

In de 19<sup>e</sup> eeuw ontstonden bankenplannen in kerken, mede omdat begraven verboden werd. De motivatie voor een bankenplan is daarom vaak economisch: Er werd plaatsengeld gevraagd nu de grafrechten vervielen.





De inrichting van de Grote Kerk was voor de restauratie in de jaren '50 een aangeengesmolten houten interieur waarin het orgel en de prinsenbank een bijzondere positie innamen. Het houten interieur en het casco van de kerk waren twee afzonderlijke werelden.

De restauratie van Sijmons isoleerde de belangrijkste interieurobjecten, en plaatste deze als losse, zwevende objecten in de stenen schil van het gebouw. Het banken- en stoelenplan had een verbindende functie.

In de nieuwe situatie wordt opnieuw onderscheid gemaakt tussen de koepel van het gebouw en de gemeubileerde plint. De verbinding vindt nu plaats door de lambrisering. De inbouwen in de drie armen van de kerk geven de kerk intimiteit en functionaliteit.

Sijmons heeft in de transepten banken geplaatst, maar het middenschip leeg gehouden. Dit is met name ingegeven door de capaciteit die nodig was: met het leegmaken van het koor en het verwijderen van de galerijen nam de capaciteit van het kerkgebouw af. Door het toepassen van de banken werd dat licht gecompenseerd.

De banken die Sijmons ontwierp zijn licht historiserend ontworpen. De paneelinvullingen verwijzen naar de detaillering van de deuren en het gewelf. De opbouw van de banken is wel modernistisch.

De banken zijn als positief gewaardeerd. Voorstel is om een compacte bundeling van de kerkbanken van Sijmons te handhaven tegen de westwand van het zuidtransept, gespiegeld aan de prinsenbank. Op deze positie dragen ze bij aan het verhaal van de historische ontwikkeling, en kunnen de banken worden gebruikt als plek waar de aansturingstechniek van beeld/geluid wordt aangelegd.

De zandstenen kerkvloer is erg karakteristiek voor het kerkgebouw. Deze wordt voorzien van laagtemperatuurs vloerverwarming. Op de plek waar de banken verwijderd worden, wordt de vloer aangevuld met hetzelfde materiaal. Hierdoor wordt het plein-karakter van de vloer behouden en versterkt.







## 2 – Westwerk en entree

### .Ingreep

Het verwijderen van alle inbouwen in de toren, het toevoegen van een tochtportaal met faciliteiten in de ruimte tussen torenportaal en kerk en het aanpassen van de orgelgalerij

### .Omvang

De ingreep beslaat de westwand van de kerkzaal, onder de orgelgalerij

### .Noodzaak

Een open en toegankelijk entree is essentieel voor de bruikbaarheid en toegankelijkheid van de kerk. Een goede tochtvoorziening is noodzakelijk voor de verduurzaming van het gebouw. Voldoende faciliteiten (toiletten, garderobe en berging) zijn nodig voor de soepele exploitatie van het kerkgebouw

### .Ingrijpendheid

Beperkt. Alle objecten in de toren, de deuren tussen kerk en toren en de orgelgalerij uit de jaren '50 zijn als indifferent gewaardeerd.

### .Ontwerpvisie

Een compacte en ondergeschikte ingreep die harmonieert met het weergaloze monumentale orgelfront

### .Motivatie

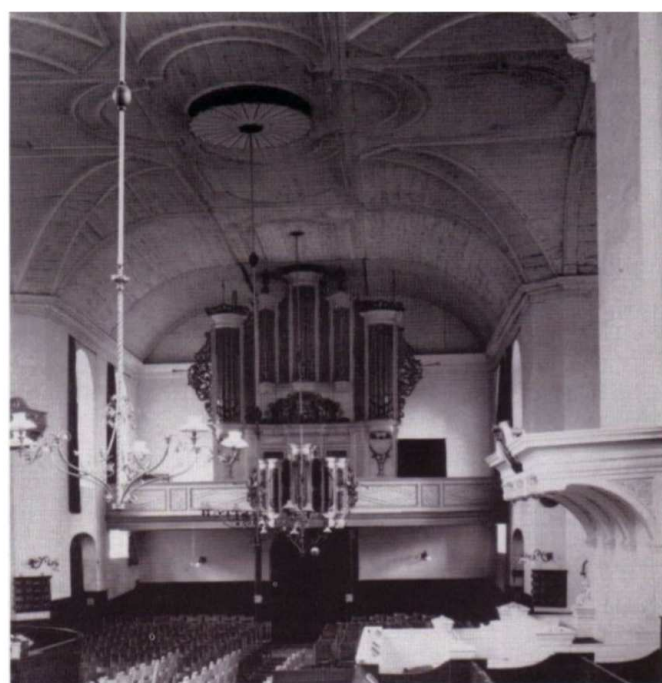
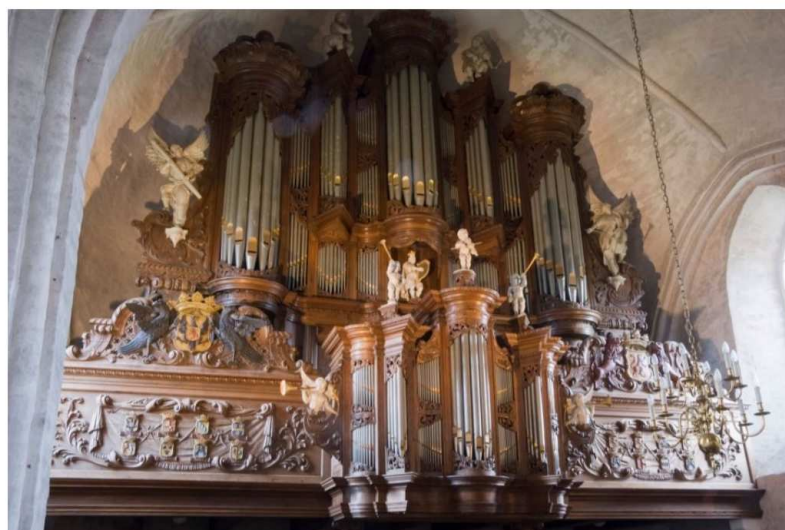
Voor een optimale functionaliteit zullen deze faciliteiten nabij de entree gerealiseerd moeten worden. Door ze te bundelen in één ingreep en deze te verenigen met de transformatie van de onderbouw van het orgel blijft de helderheid in logistiek en interieur behouden.

De in de jaren '50 aangebrachte elementen aan en onder het orgel zijn indifferent gewaardeerd. De kwaliteit van de ingrepen is matig. De combinatie van orgelgalerij en orgel is opmerkelijk, juist omdat orgelbouwer Hinsz orgelgalerij en orgelkast altijd als één meubel ontwierp, zie beelden volgende pagina's. In de jaren '50 is die harmonie verstoord door de nieuwe orgelgalerij.

Als architectonisch concept is gestreefd naar een sobere en ondergeschikte ingreep die harmonieert met het monumentale orgelfront. De ronde entreepoort onder het orgel refereert naar de oude deuren die daar zaten, en passen in de architectonische taal van kerk en toren. De volglazen puien waarborgen een optimale transparantie.







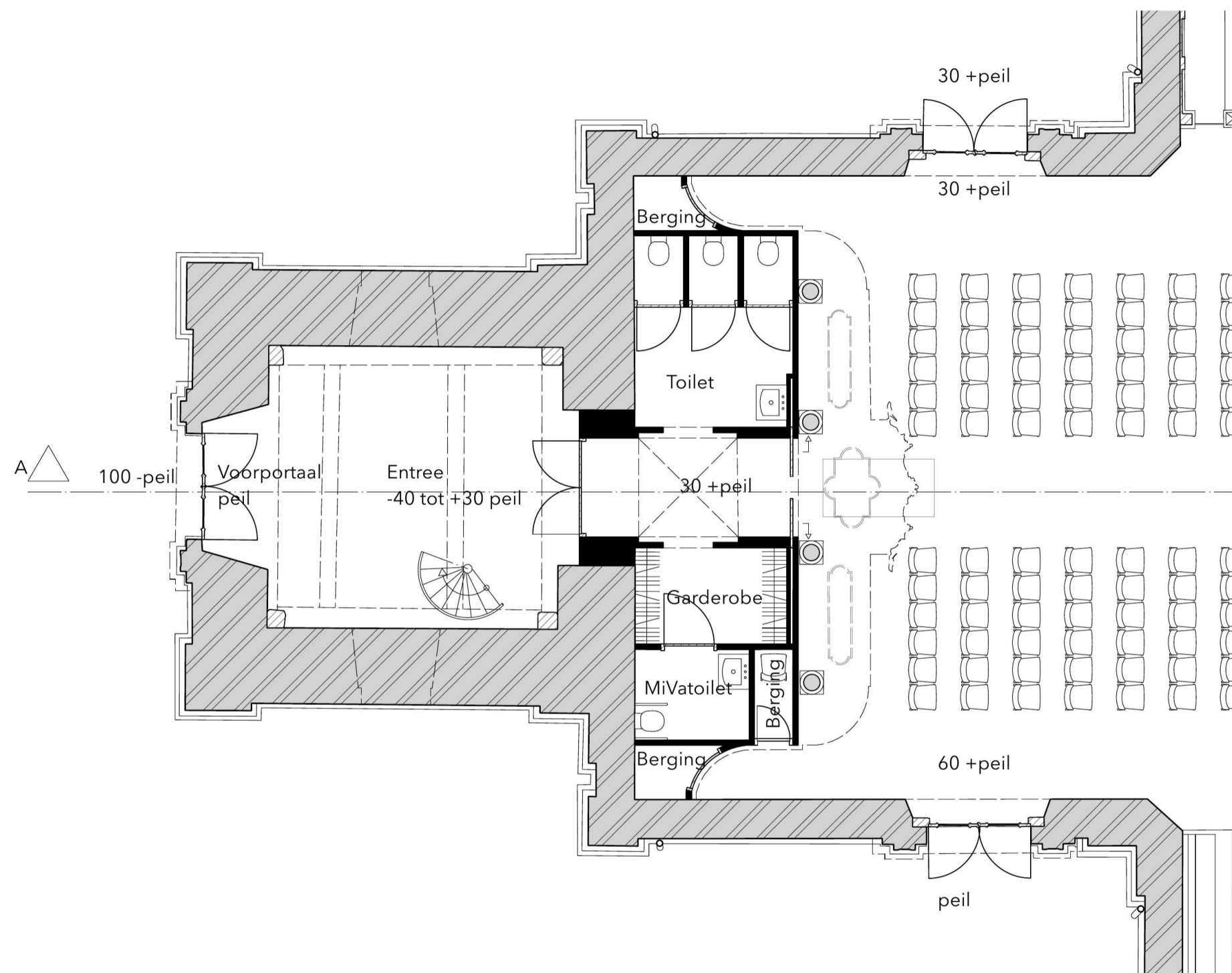
Orgelfronten en -galerijen van Hinsz, rechtsonder de situatie in Almelo tot 1955. Ook de houten, ronde entreedeur is hier zichtbaar.



Ontwerp nieuwe situatie: de kolommen zijn gehandhaafd, maar voorzien van een nieuwe achterwand. Aan weerszijden van de centrale doorgang bevinden zich de faciliteiten. Anders dan de oorspronkelijke orgelgalerij houdt de nieuwe orgelgalerij de ramen in de zijgevels vrij.







Plattegrond inpassing begane grondniveau. De toren wordt, op de trap na, leeggemaakt. De facilitaire onderbouw van het orgel bevat een tochtportaal, 3 toiletten en een mindervalidentoilet, garderobe en bergruimte. Het plafond onder het rugwerk van het orgel blijft behouden. Ook de oude zerk blijft op de huidige positie liggen.







De nieuwe onderbouw onder het orgel is ondergeschikt aan de galerij, en voegt zich in de detaillering van de plint van de kerkzaal.





Impressie torenportaal, doorkijk naar het koor van de kerk. De vorm van het grafmonument wordt omlijst door de getoogde entree-deuren.  
Inzet: huidig torenportaal.







## 3 – Inpassing transepten

### .Ingreep

Het toevoegen van twee volumes met nieuw programma ten behoeve van het hedendaags gebruik van de kerk

### .Omvang

De ingeep betreft twee gelijkvormige volumes tegen de gehele noord- of zuidwand van de transepten, afgedekt met een smalle galerij

### .Noodzaak

Een keukenvoorziening, dagkapel en bergingen moeten gelijkvloers met de kerkzaal worden ingepast. Alle onderdelen zijn van belang voor het vitale gebruik van de kerkzaal. Bergingen en keuken moeten gesloten en geluids dicht zijn. De dagkapel moet separaat van de kerkruimte toegankelijk zijn.

### .Ingrijpendheid

Gemiddeld. De ingrepen beïnvloeden het interieur van de kerk, en compenseren het ruimtelijk verlies van het verwijderen van de banken in de transepten. De ingrepen refereren naar de situatie van voor de jaren '50

Ingrijpend. De doorbraak door de kerkmuur naar de keuken en de entree in de zuidgevel gaan ten koste van hooggewaardeerd muurwerk.

### .Ontwerpvisie

Een harmonieuze ingreep, samenhangend met de aanpak bij het orgel. Door de volumes onderdeel te maken van de plint, en af te dekken met een galerij ontstaat een nieuwe ruimtelijke dynamiek en gebruikswaarde.

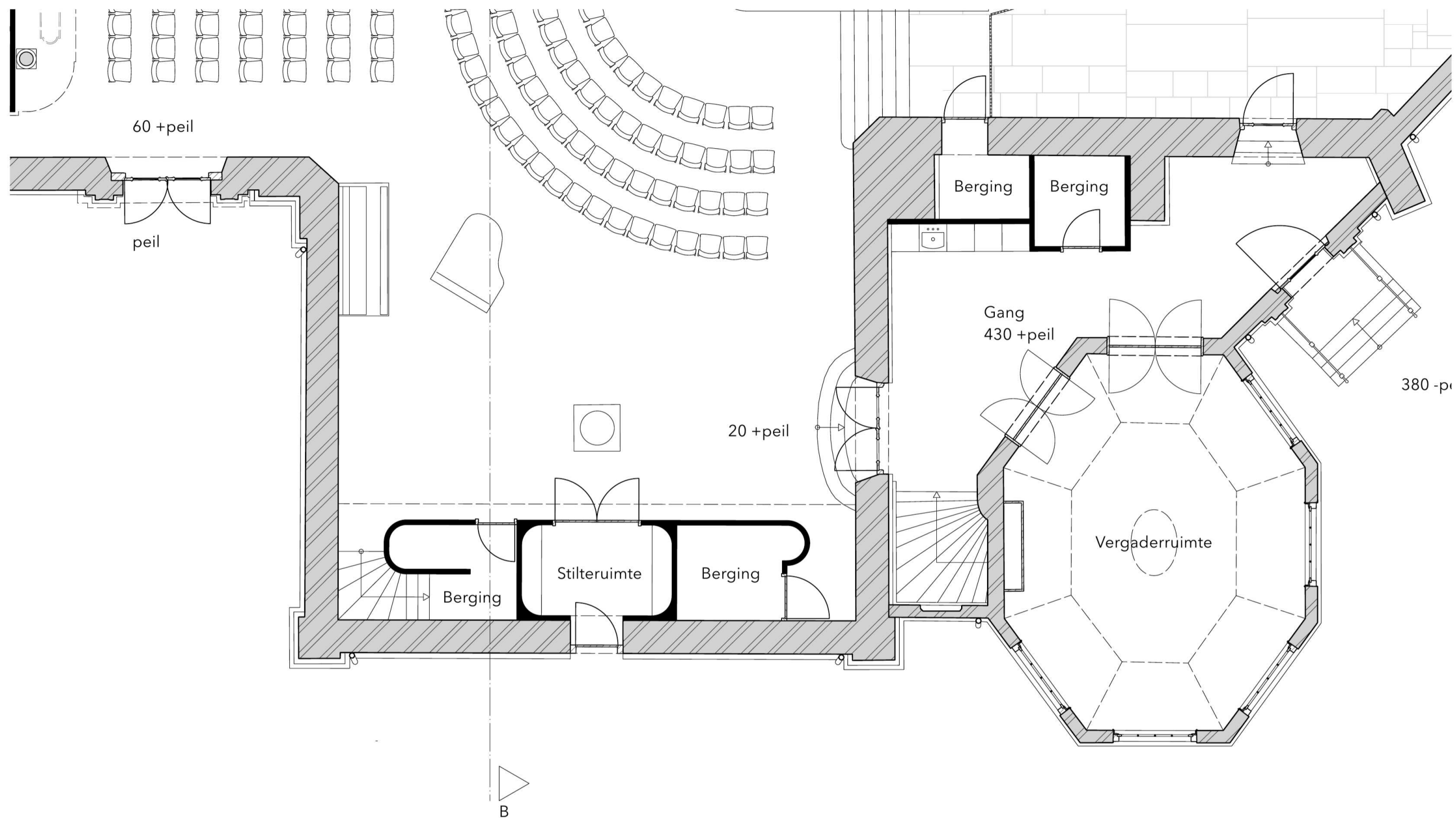
### .Motivatie

De nieuwe functies moeten in solide, afgesloten ruimtes worden ondergebracht. Er is uitdrukkelijk gekozen om geen contrasterende, autonome volumes toe te voegen, maar het evenwicht en de harmonie in de kerkzaal te behouden en te versterken. De inpassingen zijn, net als de onderbouw van het orgel, onderdeel van de plint van de kerk. De galerijen refereren naar een historische situatie, en maken het mogelijk de kerkzaal op hoogte te beleven. De galerijen worden gebruikt voor permanente foyerinrichting.

De galerijen worden gerealiseerd van vrijkomend materiaal uit de kerk: De balusters van de orgelgalerij worden hergebruikt voor de balustrade, de onderbouw wordt gerealiseerd van het hout van de kerkbanken.







## 3a - Zuidtransept

Het zuidtransept, plek van verstillings, wordt ingevuld als stilteplek. De centrale stilteruimte krijgt een eigen entree, en is los van de kerk bereikbaar. De stilteruimte en de aandachtswand hebben een liturgische functie, en moeten dus centraal in het gebouw geplaatst worden. Het postief gewaardeerde doopvont van Sijmons krijgt een nieuwe, vaste plek in het zuidtransept en krijgt een nieuwe, liturgische functie.







Impressie inpassing zuidtransept. De vloer sluit aan onder de vensters, en dient tevens om de koudeval te voorkomen. Het daglicht valt langs de trap en door de balusters van de galerij de kerkzaal binnen. De wand onder de galerij dient als herinneringswand en heeft een liturgische functie. Het marmeren doopvont wordt centraal geplaatst.



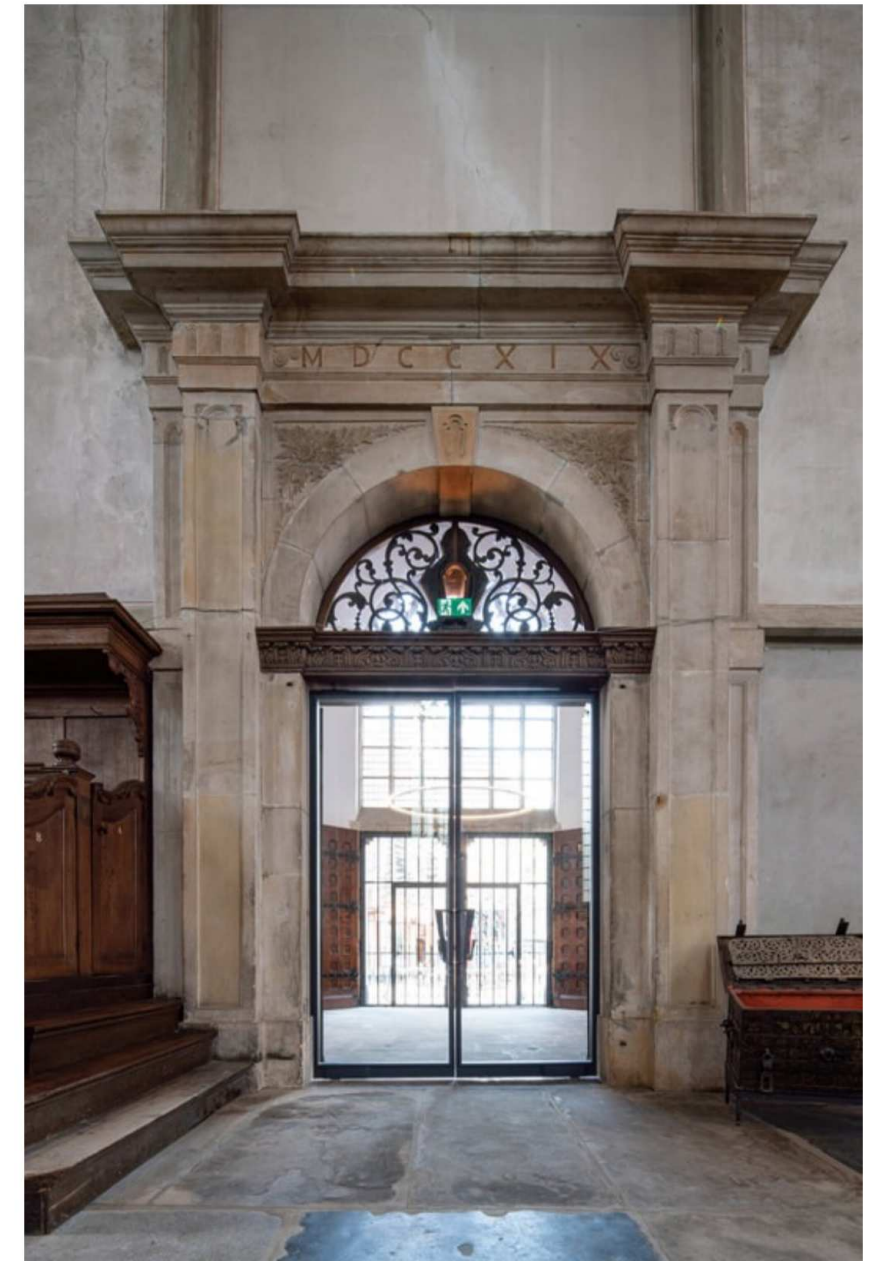
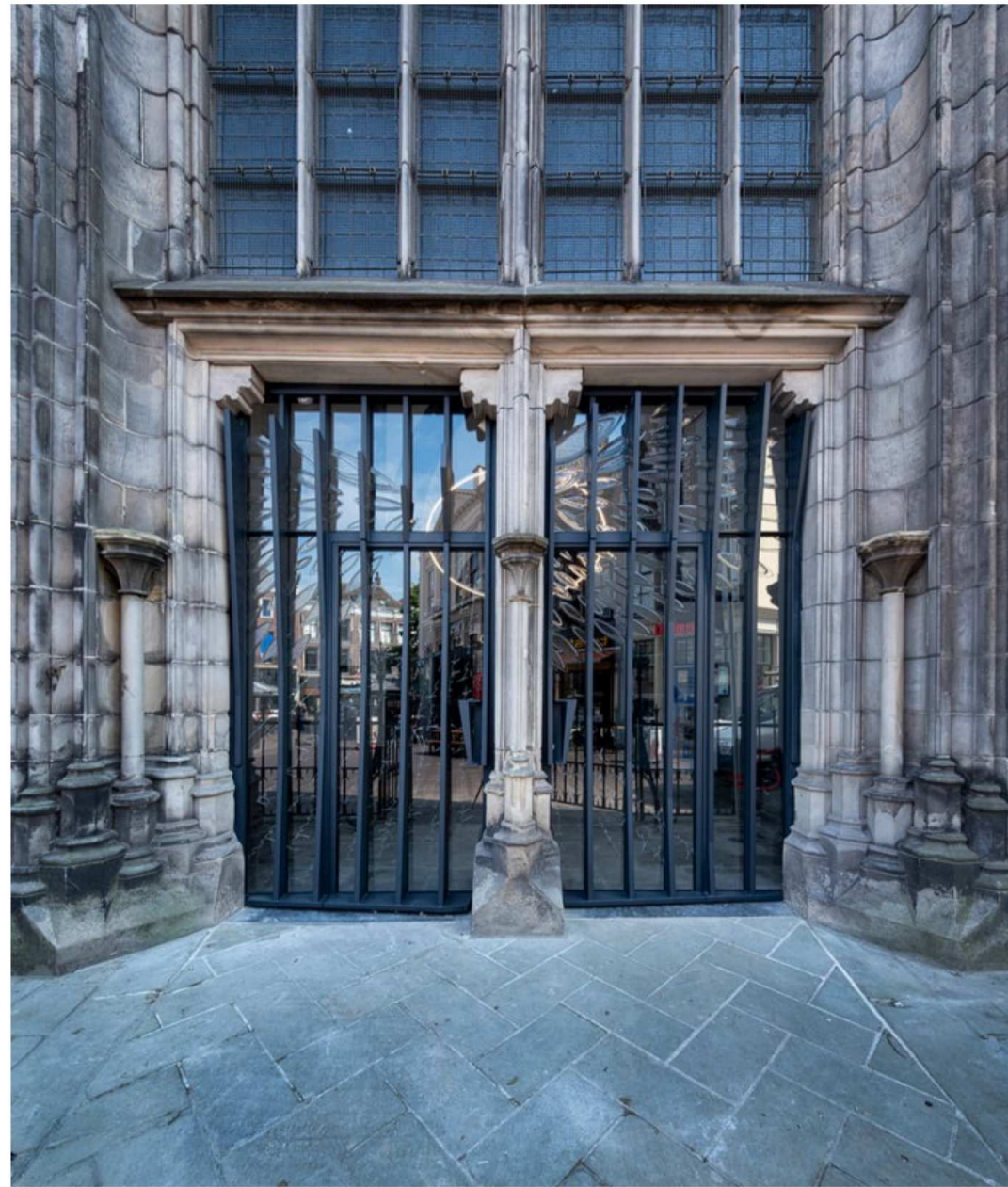




Impressies, deuren stiltekapel in gesloten toestand.



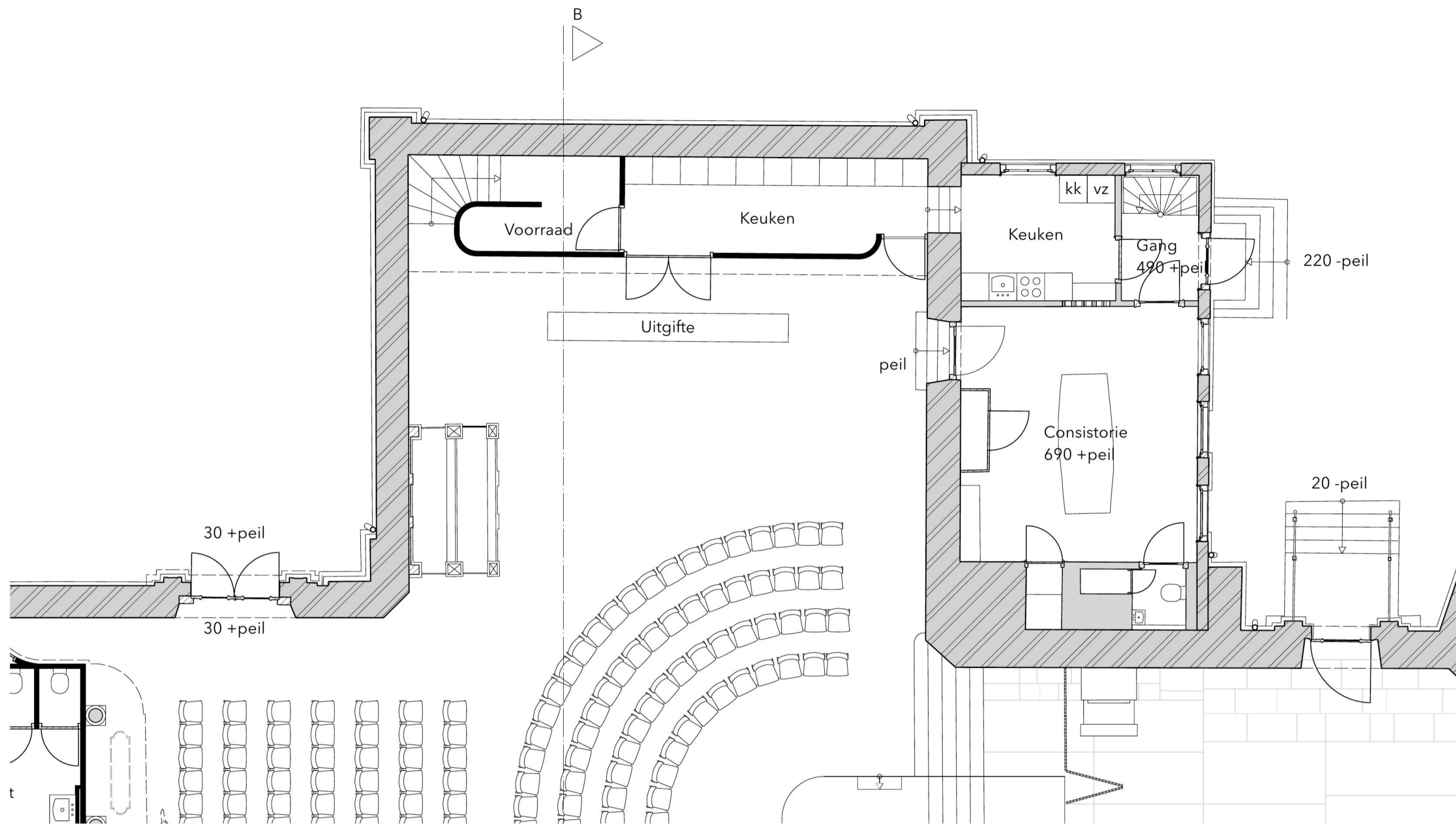




Referentie: Grote Kerk Zwolle. Naar ontwerp van STIEL zijn bestaande deuren vervangen door glazen deuren (midden) en nieuwe doorbraken gemaakt in bestaande gevels (links). De transparantie verbindt kerk en stad (rechts)







## 3b – Noordtransept en aanbouw

Het noordtransept gaat functioneren als foyer, plek van ontmoeting. De gesloten keuken onder de nieuwe galerij is verbonden aan de noordelijke aanbouw. De huidige techniekruimtes worden getransformeerd en getransformeerd tot spoelkeuken. Een separate buitenentree is noodzakelijk voor het extern cateren van grote gelegenheden. De doorbraak tussen kerk en noordelijke aanbouw gaat ten koste van monumentaal muurwerk. De ingrepen in de noordelijke aanbouw raken enkel indifferente bouwonderdelen. Centraal voor de galerij wordt een bar geplaatst die, evenals het tegenovergelegen doopvont, wordt gemaakt van hergebruikt marmer.







Impressie inpassing Noordtransept. De trap verbindt de beneden- en bovenfoyer. De centraal geplaatste bar is de pendant van het doopvont in het zuidtransept. De balusters van de orgelgalerij worden hergebruikt in de balustrade, het hout van de banken wordt hergebruikt in de onderbouw.





## 4 - Triomfboog en koortrap

### . Ingreep

Het herdefiniëren van de overgang van schip naar koor als liturgisch speelveld.

### . Omvang

Het betreft het verplaatsen van het doopvont, het verwijderen van de kansel, het plaatsen van een koorhek, het maken van een flexibel podium en het realiseren van een aanpalende berging.

### . Noodzaak

De hedendaagse liturgie vraagt om een andere vormgeving van deze ruimte. De kansel wordt niet meer gebruikt en rond tafel, lezenaar en doopvont is een grote flexibiliteit vereist. Ook de opstelling van een band of cantorij moet mogelijk zijn. Bergruimte is nodig voor het opslaan van liturgische objecten. Voor het breed maatschappelijk gebruik is de volledige breedte van het koor nodig als podium. De preekstoel blokkeert een goed gebruik.

### . Ingrijpendheid

Gemiddeld. De Kansel uit de jaren '50 is positief gewaardeerd als onderdeel van het protestantse kerkinterieur. De doopvont wordt herplaatst en de toegang naar de berging komt ter plaatse van de in de jaren '50 dichtgemetselde doorgang naar de consistorie.

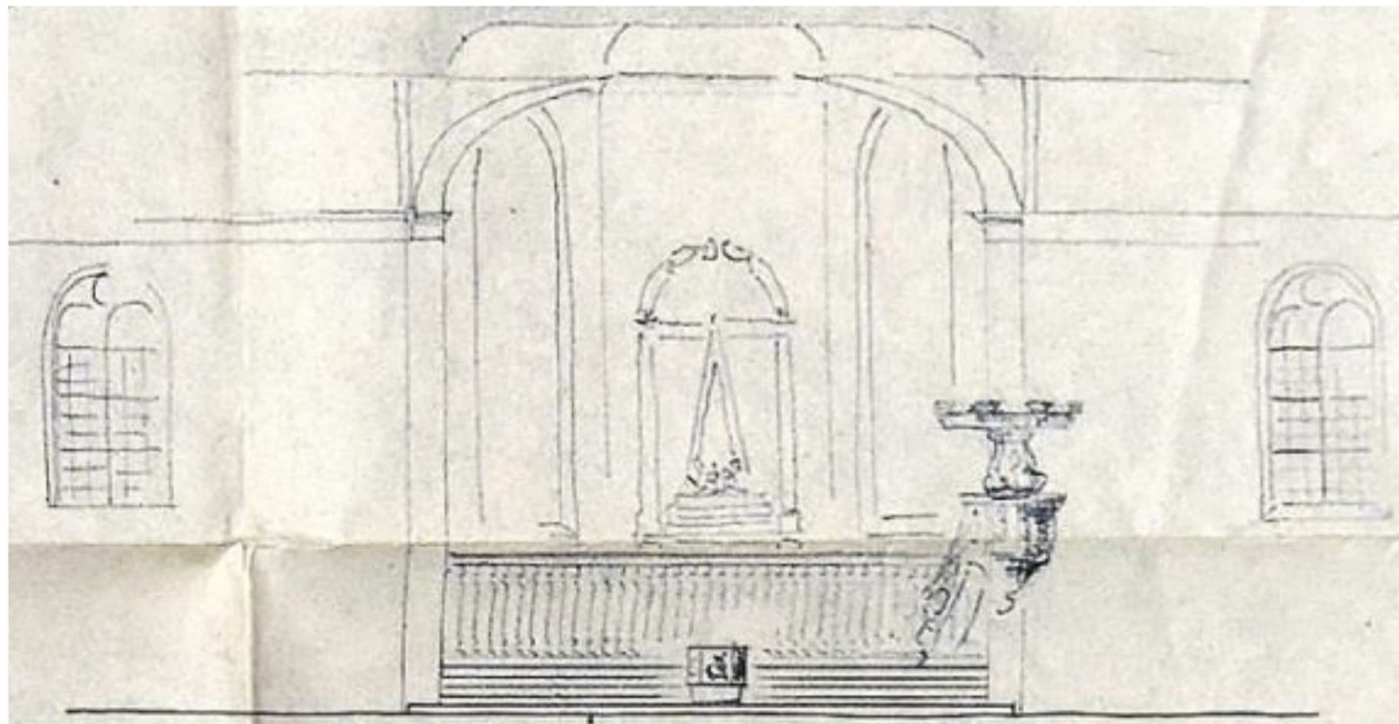
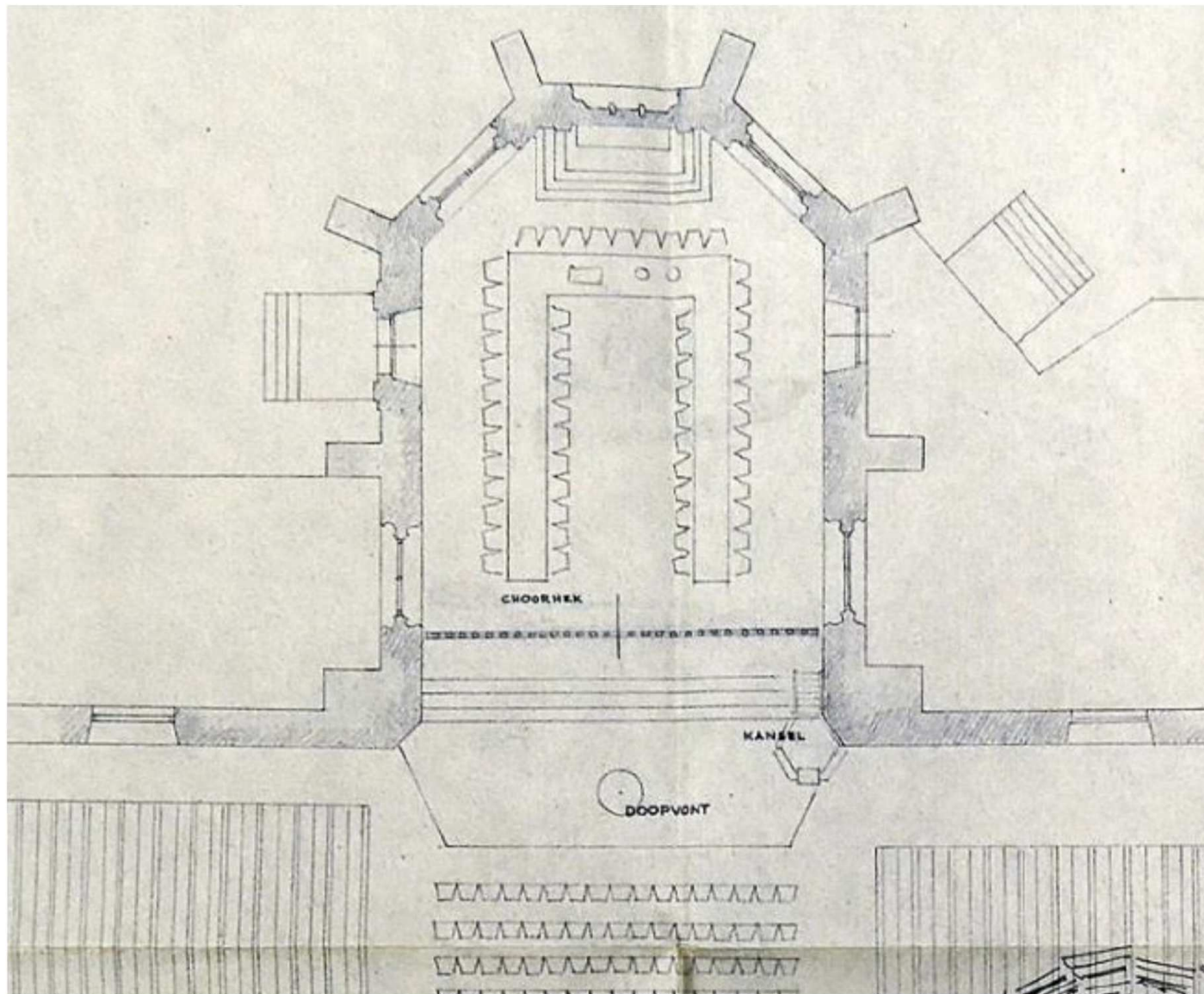
### . Ontwerpvisie

Dit gebied is de kern van het gebruik van het gebouw. Flexibiliteit en bruikbaarheid moeten samen gaan met helderheid en evenwichtigheid in ontwerp. Sijmons ontwierp voor het toenmalig gebruik het passende meubilair. In deze tijd moeten we een vergelijkbare stap maken.

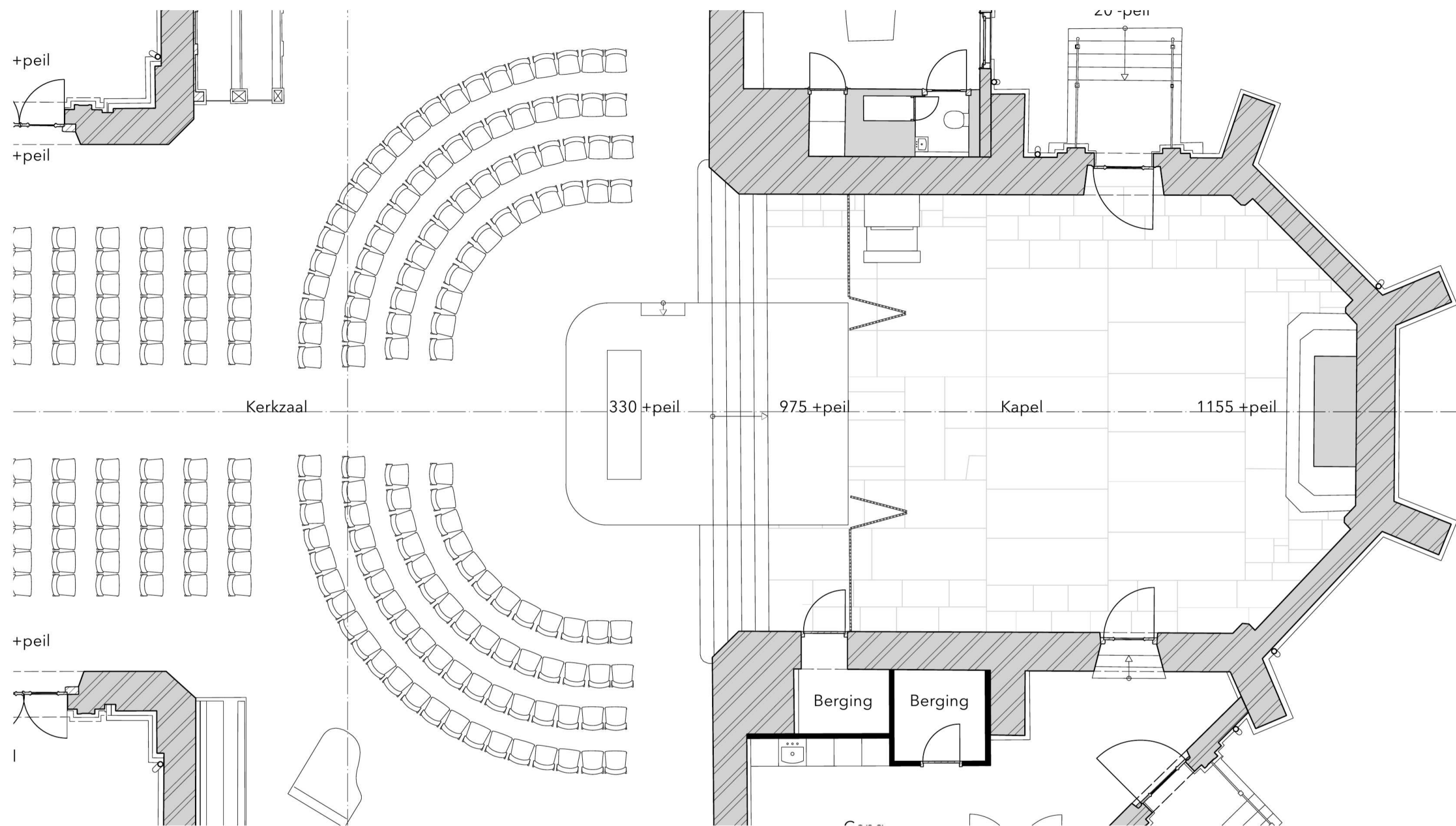
### . Motivatie

Het verwijderen van de preekstoel is vanuit cultuurhistorie een moeizame keuze, maar vanuit bouwhistorie en gebruik een verantwoorde keuze. Opvallend is dat Sijmons met name rond dit gebied veel alternatieven heeft ontworpen, al dan niet met behoud van de historische preekstoel. De ontwerptekening hiernaast laat een niet uitgevoerd alternatief zien met laag podium en koorhek.

In de nieuwe situatie streven we een dergelijk beeld na, alleen zonder preekstoel. De preekstoel wordt nooit meer gebruikt en blokkeert het zicht vanuit het zuidtransept op het podium en het koor.







Het podium wordt, als onderdeel van een grote traploper, halverwege de trap geplaatst. Hierdoor komt de kern van het liturgisch centrum in het hart van het gebouw te liggen en is er minder afstand tussen voorganger en kerkgangers. Het koor wordt afgesloten met een nieuw koorhek met een glazen invulling, maximaal 2,5 meter hoog. Dit hekwerk maakt het mogelijk om het koor als apart compartiment te verwarmen en geschikt te maken voor kleinere bijeenkomsten. De oude consistoriedeur wordt weer open gemaakt als deur naar een bergruimte t.b.v. het podium.







Frontaal aanzicht triomfboog. Het podium wordt voor de trap geplaatst. De trap heeft dezelfde hoogte als de geschilderde lambrisering. Het koorhek sluit koor en kerk van elkaar af, en vormt de achterwand van het liturgisch centrum







Door het verwijderen van de preekstoel is een compacte en centriscie opstelling mogelijk. De inbouw in het zuidtransept heeft een relatie met het liturgisch centrum, omdat hier de gedachtenisplek is voor de overledenen van de gemeente. Uiterst rechts is het herplaatste bankenblok zichtbaar. Hier wordt de regie over de techniek gevoerd.



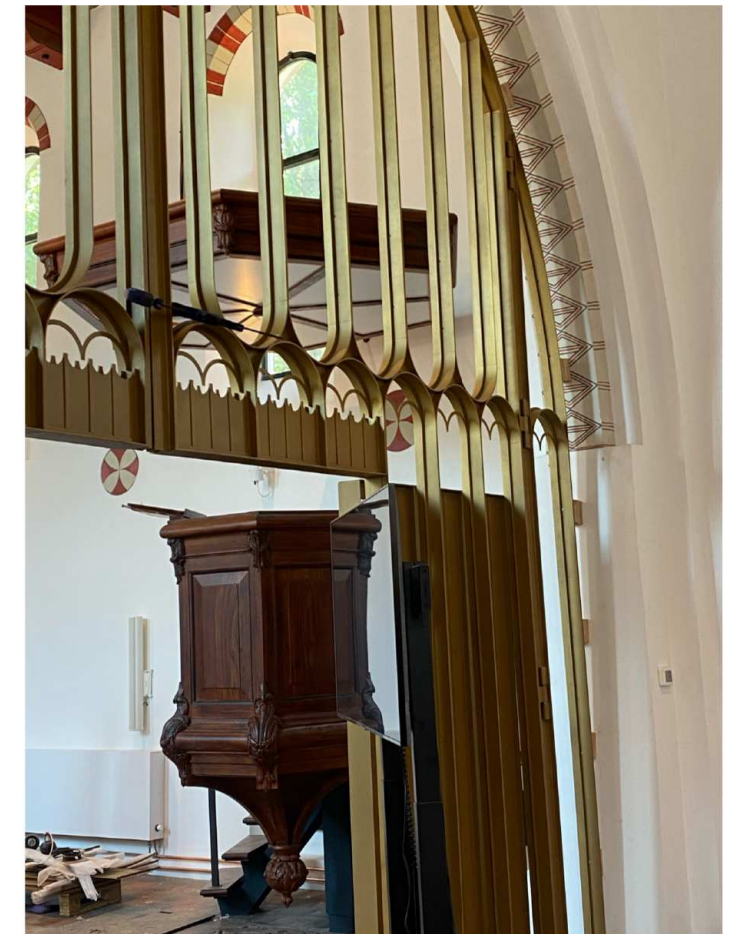
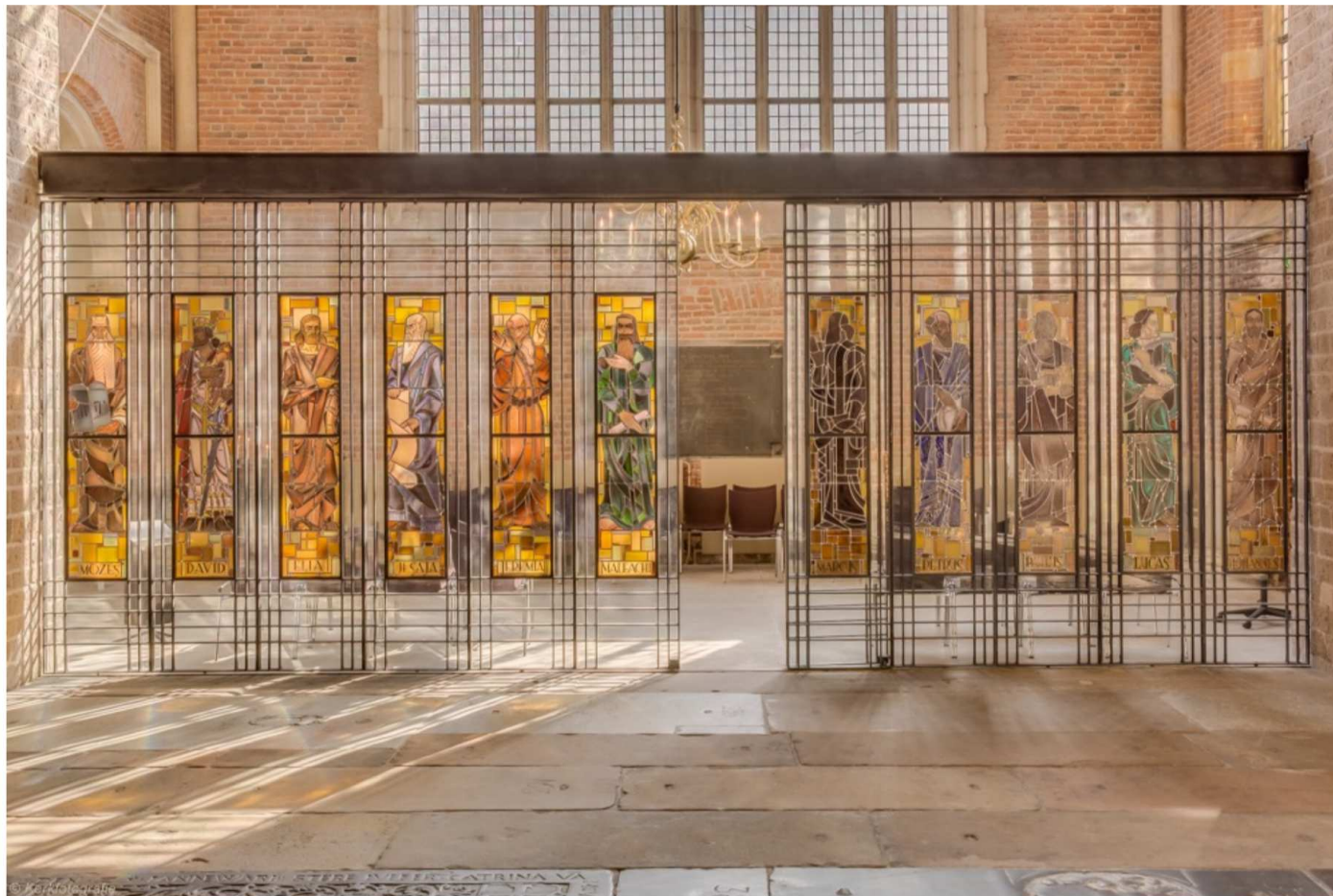




De cirkelvormige opstelling past bij de hedendaagse visie op liturgie: de liturgie komt voort uit de gemeente, de kerkgangers participeren in de liturgie en nemen actief deel. Dit is wezenlijk anders dan 70 jaar geleden: toen kwam de liturgie van bovenaf, en waren de kerkgangers 'hoorders'. De quote 'geen zitkerk, geen praatkerk, maar een bidkerk, een daadkerk' was zijn tijd vooruit en heeft een diepere betekenis gekregen.







Referentie: Links: Hekwerk Lebuinuskerk Deventer, ontwerp Ron Verduijn, Van Hoogevest Architecten;  
 Rechts: koorhek Olle Kerk Hoogkerk (n aanbouw), Ontwerp Ron Verduijn, STIEL







## 5 - Zuidelijke aanbouw

### .Ingrep

Het optimaliseren van de bruikbaarheid van dit bouwdeel door het toevoegen van een doorgang en het inbouwen van faciliteiten.

### . Omvang

Het betreft een in pandige ingreep binnen de hoofdstructuur van dit bouwdeel.

### . Noodzaak

Dit bouwdeel bevat de enige grote annex van de Grote Kerk. Door deze functioneel te optimaliseren wordt het mogelijk de Grote Kerk als volledig zelfstandig functionerend kerkcentrum/cultureel gebouw te exploiteren.

### . Ingrijpendheid

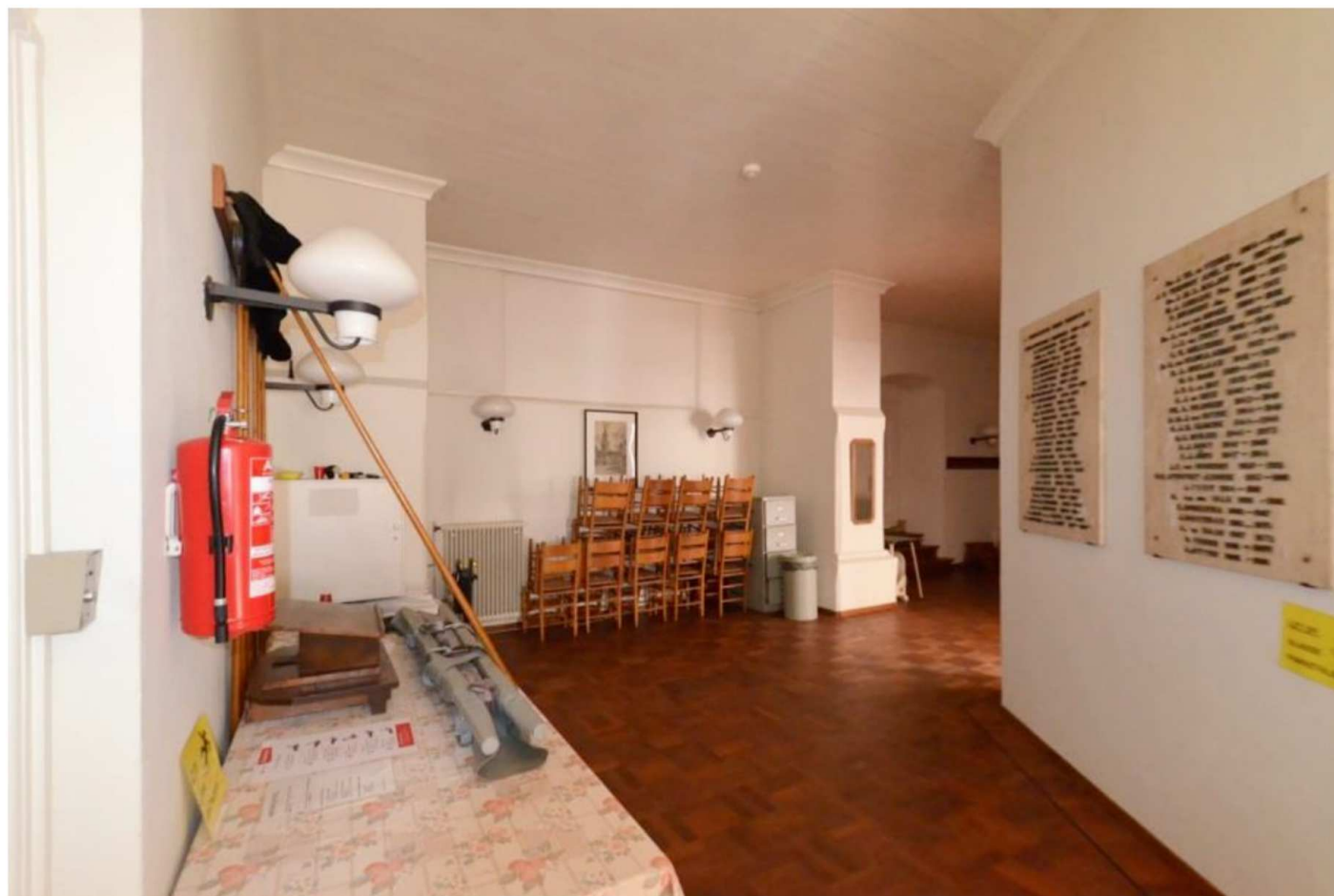
Gemiddeld. De ingrepen vinden plaats in positief of indifferent gewaardeerde bouwdelen.

### . Ontwerpvisie

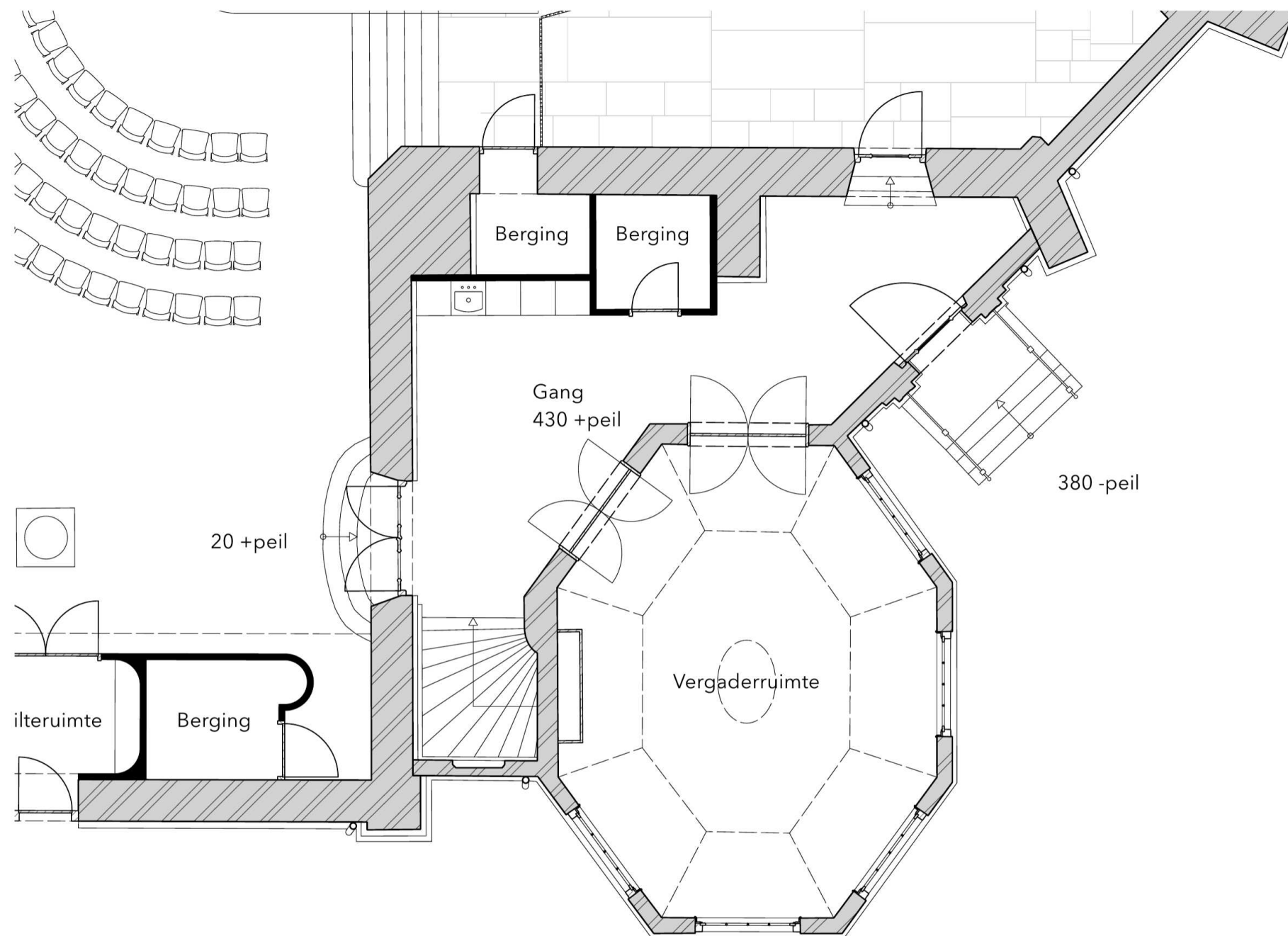
De 20<sup>e</sup>-eeuwse uitbouw is zorgvuldig en historiserend gebouwd, en harmonieert mooi met het rijksmonument. Door de ingrepen terughoudend en harmonieus te ontwerpen, wordt dit evenwicht niet verstoord.

### . Motivatie

De zuidelijke aanbouw is zeer waardevol voor het functioneren van de kerk. Het bouwdeel is, na toevoeging van berging en keuken, volledig separaat te gebruiken en exploiteren. De koepelvormige zaal is ook bruikbaar als kleine kapel op opbaarkamer, en ondersteunt zo het gebruik van de kerk. De extra doorbraak richting de hal verbetert de logistiek, en maakt het mogelijk om dit bouwdeel als kleine foyer te gebruiken, bijvoorbeeld in samenhang met het gebruik van de koorkerk. Bij grote diensten/uitvoeringen is deze zaal nodig als backstage of opnameruimte. Ook dan is een keukenvoorziening gewenst.







De royale verkeersruimte wordt voorzien van een berging en pantry. De nieuwe doorbraak tussen de zaal en de gang maakt de koepelvormige zaal symmetrisch en vergroot de lichtval naar de verkeersruimte.





# 6. Verduurzaming

De verduurzaming van gebouw en installaties is onlosmakelijk aan de transformatie van de Grote Kerk verbonden. De volgende maatregelen worden voorgesteld:

- Het gaan stoken van de kerk op laagtemperatuursverwarming
- Het aanbrengen van een warmtepomp
- Het vervangen van de huidige, kapotte vloerverwarming in het schip i.c.m. het isoleren van de bestaande betonvloer. De zandstenen tegels worden herplaatst.
- Het toevoegen van vloerverwarming in de transepten i.c.m. het isoleren van de bestaande betonvloer
- Het verwijderen van de afgeschreven luchtverwarming
- Het plaatsen van een nieuwe ventilatievoorziening met warmteterugwinning. Deze is, met de ervaring van Corona en de intensivering van het gebruik, noodzakelijk voor het gezond gebruiken van de Grote Kerk.
- Het isoleren van het gewelf door het platen van harde isolatieplaten op de zoldervloer
- het aanbrengen van LED-verlichting

De bovenstaande maatregelen volgen uit het duurzaamheidsadvies van DWA, en moeten nog verder worden uitgewerkt. Het inpassen van de maatregelen is bouwkundig goed mogelijk.

Notitie

DWA

Kenmerken

Project	21365 Advieswerkzaamheden Grote Kerk te Almelo	Datum	14-07-2023 REV 17 juli 2023 + 26-7-2023
Auteur	de heer W.G. Rozeveld	Co-lezer	
Onderwerp	Verduurzaming en installatieadvies Grote Kerk Almelo	Status	Concept
		Kenmerk	21365-742126

Verduurzaming en installatieadvies Grote Kerk Almelo

1 Inleiding

De grote Kerk is in 1236 gesticht door de heer van Almelo als slotkapel. Deze kapel werd in 1299 parochiekerk van de stad Almelo. De Grote Kerk in Almelo is een stadkerk van het type kruiskerk. Het koor is gebouwd in 1493 en het schip in 1730. Vanaf 1619 is de kerk in gebruik voor de protestantse eredienst.

In 1873 is de kerk verbouwd en in 1957 is de kerk gerenoveerd. De kerk is een rijksmonument. De toren heeft 3 klokken (1629, 1738 en 1970). Het orgel is gebouwd in 1754 door A.A. Hinz. Het grafmonument op het koor is van 1772 en het rouwbord van 1779. De huidige torenbekroning is in 1781 geplaatst.

Figuur 1.1: aanzicht kerk vanaf het water      Figuur 1.2: vooraanzicht

Het kerkelijk Bureau Protestantse Gemeente Almelo heeft DWA, via Buro Stiel, gevraagd om te onderzoeken of het mogelijk is om de kerk te verduurzamen. Op 25 mei 2023 is een bezoek gebracht aan de kerk en is er een opname uitgevoerd van de aanwezige installaties, de staat van de installaties en de mogelijkheden om te verduurzamen. De installatie tekeningen zijn niet meer aanwezig. Wel zijn er bouwkundige tekeningen aanwezig en hebben we de gasmeterstanden van de koster ontvangen om te beoordelen.

2 Analyse huidige situatie

2.1 Ventilatie

Het Kerkgebouw is voorzien van ventilatie welke verzorgd wordt door een luchtbehandelingskast die in de kelder is opgesteld. De luchtbehandelingskast is aangesloten op de cv-ketel welke ook in de kelder is opgesteld.

Verduurzaming en installatieadvies Grote Kerk Almelo | 17 juli 2023 | 21365-742126

Op al 0120 diensten en mededelingen is DNR 2011 van toepassing. DNR 2011 is gepubliceerd op onze website onder <http://www.dwa.nl/dnr>

1 / 5



# 7. Toekomstig gebruik

Met de transformatie van de Grote Kerk zal het gebruik niet wezenlijk veranderen, maar wel intensiveren. Door de optimalisatie van de functionaliteit en het toevoegen van voorzieningen die nu in het naastgelegen kerkcentrum zijn ondergebracht (keuken, foyer) kan de kerk het huidige gebruik in de toekomst volledig zelfstandig faciliteren.

Hoofdzakelijk blijft het gebouw Kerkgebouw van de Protestantse Gemeente Almelo, en voorziet het in het daarbij behorende liturgisch gebruik. Dat betreft de vieringen op zondag, maar ook de middag- en avondgebeden door de weeks, uitvaarten, bruiloften, ontmoetingen en maatschappelijke activiteiten als een kerstdiner voor eenzamen.

Daarnaast wordt het gebouw gebruikt door de Stichting Grote Kerk Almelo, die voorziet in een culturele exploitatie als 'grote zaal van Almelo' met een focus op klassieke muziek en theater. Ook het gebruik als expositieruimte wordt door de stichting georganiseerd.

De stichting verhuurt de grote kerk ook als theater- concert- of vergaderzaal aan bedrijven en culturele instanties. Dit is een belangrijke bron van inkomsten voor de instandhouding van de kerk. In de toekomst zal dit intensiveren.

Als gevolg van de voorgestelde transformatie zal de Grote Kerk opnieuw de positie krijgen die het eeuwen had: een centrale plek, midden in de stad, waar mensen samen komen. het doel van deze ontmoetingen verschilt: soms religieus, soms cultureel, soms maatschappelijk, soms zakelijk. De plek van deze ontmoetingen is zowel verheffend als ondersteunend. De bruikbaarheid van het erfgoed waarborgt de instandhouding ervan, en geeft een diepere betekenis aan de maatschappelijke waarde hiervan.





# Legenda toegepaste uitzonderingsgrondslagen

In dit document zijn gegevens geanonimiseerd op grond van:

Wet	Artikel	Beschrijving	Pagina('s)
Wet open overheid	Art. 5.1 lid 2 sub e	De eerbiediging van de persoonlijke levenssfeer	24