

Concept Veiligheidsplan Noodopvanglocatie COA

Gerrit Bolkade Zaandam



Aan boord van de accommodatieschepen
Bibbi Renaissance en Bibbi Progress



Bibbi Renaissance



Bibbi Progress

Inhoud

1.	Over dit veiligheidsplan.....
2.	Algemene informatie opvang asielzoekers en locatie.....
3.	Operationele uitwerking en overlegstructuur
4.	Uitwerking risico's en scenario's opvanglocatie
	Bijlage I.....
	Bijlage II.....
	bijlage III.....



Afbeelding 1: inzet van hulpdiensten.

Opgesteld door;		COA
Herzien en aangepast		GEMEENTE ZAASTAD
Laatste versie d.d.	Datum:	07-11-2023
Vastgesteld door:		
Burgemeester Zaanstad		

1. Over dit veiligheidsplan

Aanleiding

Gemeente Zaanstad stelt binnen haar grenzen een locatie ter beschikking aan het Centraal Orgaan opvang Asielzoekers (COA) voor de opvang van volwassen asielzoekers. De opvang vindt plaats op de accommodatie schepen "Bibby Progress en de Bibby Renaissance" aan de Gerrit Bolkade. De accommodatie schepen zijn maximaal geschikt gemaakt voor max 1194 personen verdeeld over de Bibby Progress 552 personen en de Bibby Renaissance 642 personen. De bewoners zullen individueel voor een bepaalde tijd wonen en verblijven op deze locatie in Zaanstad. Het aantal bedden wordt nog teruggebracht tot 1000 bedden verdeeld over beide boten.

Concrete afspraken hierover zijn vastgelegd in de bestuursovereenkomst (BO).

Doelstelling van dit document:

- Het realiseren van een gecoördineerde en efficiënte hulpverlening tijdens incidenten en/of calamiteiten, waarbij een beroep wordt gedaan op hulpdiensten.
- Het uitwerken van multidisciplinaire scenario's die mogelijk ook elders in de regio toepasbaar zijn.
- Het benoemen van verantwoordelijkheden en werkwijzen van COA en haar beveiligingspartner ten aanzien van de benoemde risico's.

Een veiligheidsplan heeft op zichzelf een beperkte waarde. Veiligheid kan immers nergens in de gemeente 100 % gegarandeerd worden. Uiteraard is het veel belangrijker dat maatregelen in de praktijk worden gebracht, dan dat deze op schrift zijn gezet.

Dit veiligheidsplan is vooral in dat kader een belangrijk instrument. Er wordt inzicht gegeven in de reikwijdte van de primaire verantwoordelijkheid die het COA op zich neemt. Als de hulpdiensten weten wat zij van het COA mogen verwachten, kunnen zij daar op reageren en aangeven wat er van hen verwacht mag worden. Lacunes kunnen daarmee zichtbaar worden gemaakt.

Het veiligheidsplan is tot stand gekomen in samenwerking tussen de hulpdiensten, het COA, gemeente Zaanstad en de Veiligheidsregio Zaanstreek-Waterland.

Afgesproken is dat de betrokkenen partijen dit veiligheidsplan na een vastgestelde tijd van een maand na ingebruikname van het woonplatform evalueren en waar nodig bijstellen. Initiatief hiervoor wordt genomen door de vertegenwoordiging van de veiligheidsregio.

Verantwoordelijk voor de opvanglocatie

De organisatie van de opvang en het beheer van de locatie is de verantwoordelijkheid van het COA.

Op de opvanglocatie wordt altijd een gebalanceerde mix gevonden tussen mensen van herkomst uit diverse landen en verschillende gezinssituaties. Op de locatie kunnen rond de 30 tot 40 nationaliteiten tegelijk worden opgevangen, die evenveel talen spreken. Deze mix is belangrijk, immers als de asielzoeker een vergunning krijgt moet het gezin, of het echtpaar, hij/zij, zich vestigen in een stad of dorp in Nederland met ook een gemengde populatie. Voor deze locatie in Zaanstad is met de gemeente afgesproken dat op de accommodatie schepen alleen volwassen bewoners worden gehuisvest.

Met de bewoners van een opvanglocatie wordt door het COA (en de andere ketenpartners die in een COA locatie werken) in het Nederlands gecorrespondeerd met hoofdzakelijk Engels als tweede taal. Op beide schepen is tevens een scheeps bemanning(hospitalitycrew) aanwezig.

Zodra vluchtelingen worden opgevangen in een locatie van het COA gelden Nederlandse normen, waarden, wetten en regels. Deze worden schriftelijk aan hen uitgereikt in een voor de asielzoeker te begrijpen taal en mondeling toegelicht met behulp van een tolk. De asielzoeker tekent voor ontvangst voor dit document.

Dit veiligheidsplan beoogt naast de algemene doelstelling specifiek:

- Dat alle betrokkenen bij het organiseren van de opvang te Zaanstad werken en denken vanuit dezelfde scenario's en risico's t.a.v. de veiligheidsaspecten;
- Coördinatie en identificatie van nog te nemen maatregelen en signaleren wanneer uitvoering van deze maatregelen achterblijft;
- Het voorkomen dan wel beperken van materiële en immateriële schade als gevolg van ongewenste verstoringen op en rond de accommodatieschepen.
- Invulling geven aan het maatschappelijk belang van de opvang van asielzoekers in de gemeente Zaanstad door voorbereid te zijn op mogelijke verstoringen ook als deze geen direct veiligheidsrisico betekenen;
- Een heldere structuur te bieden voor
 - o het afstemmen van operationele (dagelijkse) veiligheidsaspecten;
 - o korte lijnen met aansluiting op specifieke landelijke veiligheidsontwikkelingen;
 - o hoe de lijnen lopen bij veiligheidsknelpunten en acute situaties.

Afbakening veiligheidsplan

Dit veiligheidsplan richt zich op:

- De specifieke opvanglocatie voor asielzoekers op de accommodatie schepen Bibby Progress en de Bibby Renaissance aan de Gerrit Bolkade in de Nieuwe Zaanhaven te Zaanstad.
- De periode van opvang op beide accommodatie schepen is voor bepaalde tijd, de details zijn afgesproken tussen de gemeente Zaanstad en het COA. Start op 1 december 2023.
- De veiligheid van betrokkenen in brede zin binnen en rondom de opvanglocatie;

Uitgangspunten en aanpak

Bij het opstellen van dit veiligheidsplan is, op basis van de eerdere ervaringen met opvang in de gemeente Zaanstad, gekozen voor de volgende aanpak:

- Het mobiliseren van expertise van direct betrokkenen vanuit vertegenwoordigers van GGD, GHOR, politie, brandweer, veiligheidsregio, COA, en de projectleider afdeling openbare orde en veiligheid gemeente Zaanstad.
- Hierbij zoveel mogelijk verwijzen naar reguliere werkprocessen en -instructies van het COA zoals gebruikt op overige opvanglocaties en het ontruimingsplan of BHV-organisatie van de opvanglocatie Zaanstad verwoord in het ontruimingsplan en coördinatieplan voor respectievelijk Bibby Progress als de Bibby Renaissance.

Het resultaat is een dynamisch veiligheidsplan dat kan worden aangevuld bij voortschrijdende inzichten of nieuwe landelijke ontwikkelingen. De betrokkenen herkennen zich in het veiligheidsplan omdat dit is opgesteld op basis van hun gezamenlijke schouw en scenariobespreking.

Bevoegd gezag en wijze van vaststellen

De burgemeester is als bevoegd gezag eindverantwoordelijk voor de openbare orde en veiligheid en kan indien nodig aanvullende maatregelen treffen bij (dreigende) verstoring van de openbare orde en veiligheid op de opvanglocatie. Dit veiligheidsplan is onderdeel van de vergunningsaanvraag om de woonlocaties toe te staan op de locatie Gerrit Bolkade. Dit veiligheidsplan is vastgesteld door de Burgemeester van Zaanstad.

Leeswijzer document

Dit veiligheidsplan is opgebouwd uit dit inleidende hoofdstuk met een aantal kaders en uitgangspunten. In hoofdstuk 2 wordt de opzet van het opvangen van asielzoekers op hoofdlijnen toegelicht en worden het woonplatform in de De Nieuwe Zaanhaven en het accommodatieschip op hoofdlijnen beschreven.

Vervolgens beschrijft hoofdstuk 3 de operationele uitwerking en overlegstructuur.

Tenslotte wordt in hoofdstuk 4 op basis van een aantal scenario's met bijbehorende risico's, kort geschetst welke analyse de werkgroep heeft gemaakt en welke (aanvullende) maatregelen genomen dienen te worden.

Ten slotte is er in de bijlage een lijst met telefoonnummers van de personen en instanties welke worden genoemd in dit plan en is er een bijlage met de plattegrond van de locatie, woonplatform en schip.



Afbeelding 2: locatie Accommodatie schepen

2. Algemene informatie opvanglocatie Zaanstad

Geografie

Het azc-terrein bevindt zich binnen de gemeentegrens van Zaanstad aan een voor het autoverkeer doorgaande weg aan de Gerrit Bolkade, gelegen in de Westzanerpolder (Afbeelding 2). Zie ook globale tekening van de situatie ter plaatse in de bijlage.

Bebouwing op de kade bestaat enkel uit een loge t.b.v. de beveiliging, welke 24 uur per dag wordt gebruikt door het beveiligingsbedrijf van de COA locatie Zaanstad. Het gehele terrein is middels een hekwerk afgeschermd. Er is een hoofdtoegang aan de noord-westzijde en een tweede calamiteiteningang halverwege de vangrail.

De Bibby Progress en de Bibby Renaissance zijn beiden afgemeerd op circa 15 meter van de kade van de De Nieuwe Zaanhaven en is bereikbaar vanaf de kade door middel van pontons en loopbruggen.

De Bibby Progress bestaat uit 4 bewoonbare verdiepingen (BG, 1, 2, 3) en meet 95.44 meter lang en 27.50 meter breed. Het platform is per verdieping in verschillende brandcompartimenten opgesplitst.

De Bibby Renaissance bestaat uit 6 bewoonbare verdiepingen (BG, 1, 2, 3, 4, 5) en meet 85.40 meter lang en 27.43 meter breed. Het platform is per verdieping in verschillende brandcompartimenten opgesplitst.

Beide schepen zijn accommodatieschepen met voornamelijk 2 en 4 persoonshutten incl. douche/toilet. De hutten hebben ieder 1 of 2 stapelbedden. De indeling is geschikt bevonden voor de opvang van vluchtelingen. Tijdens de periode in Zaanstad zal er hospitality crew aanwezig blijven om alle lopende zaken en de veiligheid van de schepen te blijven borgen.

De accommodatie schepen zijn voorzien van keukens waar de bewoners zelf maaltijden kunnen bereiden. Restaurant, eetgedeelte en dag recreatie bevindt zich op de BG. Restaurant kan tevens fungeren als centrale eetzaal en woonkamer.

Omgeving veiligheid

De opvang locatie aan de Gerrit Bolkade te Zaanstad ligt binnen het invloed gebied van liquid handling & storage te Amsterdam. (Petroleumhavenweg 23) en tussen, maar niet binnen andere invloed gebieden van andere BEVI-inrichtingen. De op de boot verblijvende mensen moeten daarom op de hoogte zijn van de alarmeringssignalen d.m.v. sirenes en de daarbij behorende procedures. De procedure voor het eventueel sluiten van ramen, ventilatie en deuren zijn ook bij het Bedrijfsnoodplan toegevoegd, welke aanwezig zijn op beide slaapschepen.

Beveiligingsinzet

Dienstverlening inzake veiligheid wordt binnen het primaire proces van COA gezien als strategische dienstverlening. Beveiliging is een dienst die grote relevantie en zichtbaarheid heeft voor de bewoners, medewerkers en externen, zoals omwonenden. De medewerkers van de beveiligingspartner Trigion zullen op maat toegesneden specifieke instructies ontvangen voor het interveniëren bij acute situaties en onveiligheid van alle medewerkers en bewoners op de opvang

locatie Zaanstad op beide wooneenheden. In die instructies staat ook hoe overlast gevende personen worden behandeld en welke sancties er mogelijk kunnen worden ingezet. Het sanctioneren kan niet anders dan altijd in opdracht van de locatiemanager. Het opvangen van overlast gevende bewoners van andere COA locaties zal niet op locatie Zaanstad worden toegepast, vanwege het karakter van de opvang op de locatie.

Interventie door de beveiligingsbeambten zal altijd primair gericht zijn op de persoonlijke veiligheid van de medewerkers en bewoners, dé-escalatie en het terugbrengen van de acute situatie naar een normale situatie. Er zijn 24/7 altijd 5 beveiligers beschikbaar op en rondom de slaapschepen.

Bij interventie bij reeds geëscaleerde situaties is de persoonlijke veiligheid van de medewerkers, ander personeel en bewoners de eerste prioriteit, secundaire prioriteit is het terugbrengen van de acute situatie naar een normale situatie en pas tertiair waarheidsvindingen en het verbinden van gevolgen aan de verstoring.

Tolerantiegrenzen voor sanctioneren door beveiliging van locatie Zaanstad worden eenduidig en consequent afgestemd met COA. De houding en het gedrag van de individuele beveiligingsmedewerker zal zich moeten kenmerken door een open oor en oog voor de bewoners en een hoge mate van zichtbare professionaliteit.

Voor de opvanglocatie te Zaanstad kunnen we de navolgende risico's benoemen.

- **Ongecontroleerd in-uitgaan van mensen en goederen:** de opvanglocatie, beide wooneenheden, zijn kwetsbaar voor insluiping door personen die er niet thuishoren. *Actie: continu toegangscontrole door beveiligingsbedrijf.*
- **Onacceptabel gedrag en incidenten:** mede veroorzaakt door trauma's, frustraties of (psychische) gezondheidsproblemen bij bewoners. *Actie: interventie door beveiliging en personeel COA.*
- **Spanningen tussen bewoners(groepen):** door bijvoorbeeld een meningsverschil of zelfs het partij zijn in een oorlog in het land van herkomst. *Actie: interventie door personeel COA.*
- **Verhoogde kans op brandgevaar:** door bijvoorbeeld onbekendheid met apparatuur of het niet juist interpreteren van de geldende veiligheidsvoorschriften. *Actie: voortdurend uitleg, toezien en controle door personeel COA en beveiliging is altijd met voldoende personeel aanwezig om bij een beginnende brand handelend op te treden.*
- **Imagoschade en aandacht (social)media:** Incidenten op (en in de omgeving van) de locatie hebben invloed op het maatschappelijk draagvlak voor het asielbeleid en het imago van het COA en haar ketenpartners. *Actie: monitoring en beoordeling door COA en communicatie met contactpersonen van gemeente Zaanstad*
- **Radicalisering/jihadisme en mensen-/drugshandel:** de onzekere toekomst en anonimiteit binnen een opvanglocatie maken dat bepaalde bewonersgroepen hier vatbaar voor zijn. *Actie: monitoring door personeel COA en beveiliging.*
- **Overlast voor de buurt en omwonenden:** de beveiliging van de locatie moet handelend optreden indien bewoners onacceptabel gedrag buiten de locatie laten zien. *Actie: voortdurende waakzaamheid en aanspreken door beveiliging en personeel COA. Indien*

nodig sanctionering. In gesprek blijven met de buurt op initiatief van COA en omwonenden. Eventueel opschalen beveiligingsinzet.

- **Het ongewild te water raken door bewoners:** de gehele kade aan de waterzijde is afgesloten door een stalen hekwerk, waardoor het risico dat iemand ongewild te water raakt tot een minimum is teruggebracht. Reddingmiddelen zijn gesitueerd bij elke toegang van het woonplatform en aanwezig op beide schepen. De pontons rondom de slaapschepen zijn voorzien van reddingsvesten.
Actie: tijdens BHV oefening ook de aanwezige reddingmiddelen i.s.m. beveiliging, COA personeel en de ketenpartners betrekken.

Bewoners worden betrokken bij ontruimingsoefeningen die samen met personeel COA, op het terrein aanwezige ketenpartners en beveiliging worden georganiseerd. Oefeningen worden geëvalueerd en gedocumenteerd in de map met het bedrijfsnoodplan op locatie.

Dagelijks zijn er op locatie twee overdrachtsmomenten waar de 'stand van zaken' over de locatie in het algemeen en specifieke bewoners worden besproken en de taken rond het begeleiden van de bewoners wordt vastgesteld. Ook wordt dagelijks bepaald wie ploegleider is bij een calamiteit waarbij de bedrijfshulpverlening wordt ingezet.

De bewoners van de opvanglocatie zijn vrij om de locatie in en uit te gaan. Zij moeten zich wel houden aan de wetgeving en gedragsregels in Nederland, gemeente Zaanstad en de opvanglocatie. Bewoners die nieuw zijn op de locatie krijgen van het COA voorlichtingsgesprekken en moeten tekenen voor de ontvangst van documentatie over de rechten en plichten in Nederland. Ook onze omgangsregels en gewoontes worden besproken.

Als omwonenden toch signaleren dat de vluchtelingen zich ongepast gedragen, dan hoort het COA dat graag en spreekt de bewoners daar op aan.

➔ Toezichthouders en structuur:

- Van maandag tot en met vrijdag tussen 8.00-22.00 uur zijn er medewerkers van COA aanwezig die op de beide schepen zorg dragen voor toezicht op de bewoners en dat de veilige situatie gehandhaafd blijft.
- Van maandag tot en met zondag zijn er 24 uur per dag in 3 shifts van 8 uur 5 beveiligers van het bedrijf Trigion aanwezig.
- In het weekend zijn er van 8.00-17.00 uur medewerkers van COA aanwezig om toezicht te houden op de bewoners. In deze periode zullen ook steeds 2 beveiligers buiten hun rondes surveilleren op en buiten het terrein.
- Bewoners kunnen maar via 1 uitgang de kade verlaten en daar zit ook permanent een beveiligers om toezicht te houden.
- Alle beveiligers en alle medewerkers van COA, inclusief de locatiemanager, hebben een portofoon waarmee onderling contact gehouden wordt.
- Bij de receptie van de Locatie is zichtbaar door registratie van de beveiliging welke medewerker van COA op welk moment aanwezig is op de Locatie.

- Er wordt gewerkt aan cameratoezicht bij de toegangspoort, hoofdingang. Ook de boten zullen worden voorzien van CCTV systemen om de (brand)veiligheid te borgen.
- Vrijwel alle medewerkers van COA hebben een BHV-diploma. Alle beveiligers van Trigion zijn gediplomeerd BVH'er. Veel medewerkers van het COA zijn daarnaast ook ploegleider wat inhoudt dat zij de leiding kunnen nemen bij een calamiteit. Zij kunnen beslissingen nemen tot de hulpdiensten het over nemen. Locatiemanager of diens vervanger (achterwacht) wordt bij alle calamiteiten ingelicht en waar nodig beslist locatiemanager of diens vervanger wat te doen bij een calamiteit.

Om te beginnen zijn de locatiemanager en alle medewerkers van COA en de beveiliging zich zeer doordrongen van het belang van het hanteren, toezicht houden en naleven van de volgende maatregelen:

- Een mondkapje wordt indien de situatie dat vraagt uitgereikt aan iedere bewoner en er wordt een instructie bij gegeven.
- Er zijn op strategische plaatsen bij de ingangen en bij de wachtkamer van de GZA zuilen met desinfecterend middel geplaatst.
- Op de afdelingen met de kamers zijn op strategische plaatsen flacons met desinfecterend middel geplaatst.
- Alle bewoners die komen zijn geregistreerd in Ter Apel maar zitten nog niet in de procedure. Onderdeel van de registratie is een medische check op corona en TBC. Tevens wordt in Ter Apel een vaccinatie tegen de verspreiding van Corona aangeboden.
- Bij de intake op de locatie wordt de bewoner gevraagd of men al een vaccinatie heeft gehad. Dit wordt geregistreerd en doorgegeven aan de GZA.
- Beleid op de locatie is, dat er goed toezicht gehouden wordt op hygiëne en naleving van de maatregelen die gelden. Tevens wordt sterk ingezet op het nadrukkelijk stimuleren van enerzijds testen bij klachten en anderzijds op het zich laten vaccineren.
- Met de GGD Zaanstad-Waterland zijn nadere afspraken gemaakt over testen en vaccineren. Ook op locatie kan worden gevaccineerd en getest.
- De GGD Zaanstad-Waterland komt regelmatig langs voor onderzoek en eventuele aanbevelingen rondom hygiëne.
- Bewoners krijgen de mogelijkheid om met werkzaamheden op de locatie op het gebied van het schoonmaken van de publieke ruimtes en het afvoeren van het afval mee te helpen.
- Bezoekers dienen vooraf te worden aangemeld en geregistreerd bij binnenkomst en verlaten van de locatie. (bezoekers dienen zich aan het bezoekers regelement te houden)

Algemeen:

Alle bewoners krijgen bij de intake een pakket met informatie uitgereikt en dat tevens wordt toegelicht. In dit pakket zit informatie:

- Algemene huisregels van het COA zoals bijvoorbeeld niet roken aan boord, schoonmaken, veiligheid, hygiëne, gedrag naar elkaar toe en in de stad enzovoort.

- Informatie over het info-sprekkuur, GZA, belangrijke telefoonnummers en waarvoor ze allemaal terecht kunnen bij de woon- en programmabegeleiders en de huismeesters.
- Informatie over hun eten en op welk moment zij dit waar af kunnen halen en op welke plaats.
- Informatie over het pakket met persoonlijke verzorging en schoonmaakmiddelen.
- Een plattegrond van de boot/boten en de kade en de omgeving van het industriegebied tot aan het busstation en wat de looproutes zijn en de veilige plekken om over te steken.
- Informatie over de Corona maatregelen en eventueel bezoek.

NB:

Dit alles wordt continu gemonitord onder supervisie van de locatiemanager en periodiek besproken worden met alle betrokkenen (op ambtelijk niveau en met de politie). Ook wordt bijgestuurd c.q. op- of afgeschaald al naar gelang de situatie dit vereist en de betrokken partijen dit wenselijk achten.

Medische eerste lijn zorg

De medische eerste lijn zorg is belegd bij GZA: Gezondheidscentrum Asielzoekers.

GZA levert zorg conform de Regeling Zorg Asielzoekers (RZA). GZA sluit contracten met huisartsen voor het bieden van huisartsenzorg aan asielzoekers.

GZA houdt inloopsprekuren op de COA-locatie, in de speciaal daarvoor ingerichte GZA-praktijk. In een GZA-praktijk werken huisartsen nauw samen met een praktijkverpleegkundige (PVK), doktersassistenten en een consulent GGZ. De consulent GGZ ondersteunt de huisarts bij het verlenen van zorg aan asielzoekers die met psychische en/of psychosociale problemen een beroep doen op de huisarts.

Praktijklijn GZA

De huisartsenpraktijk op de locatie is een 'kleine praktijk', waardoor deze niet elke dag bemenst is. Daarom kunnen COA-bewoners 24 per dag, 7 dagen in de week bellen met de Praktijklijn van GZA. De Praktijklijn is een centraal georganiseerd medisch call center, waar gediplomeerde praktijkassistenten en een huisarts werken. De bewoners kunnen hier in eigen taal (medische) vragen stellen, of een afspraak maken bij de huisartsenpraktijk of een andere zorgverlener.

3. Operationele uitwerking en overlegstructuur

In dit hoofdstuk worden de belangrijkste functionarissen, afstemmingslijnen en overlegstructuur beschreven die noodzakelijk zijn om dit veiligheidsplan te operationaliseren.

Lijn naar bevoegd gezag, burgemeester van Zaanstad

Afhankelijk van de aard van het veiligheidsknelpunt, en de optredende openbare orde en/of veiligheidseffecten, kan het nodig zijn om het bevoegde gezag te informeren en zo nodig te adviseren over het eventueel nemen van besluiten door de burgemeester. Deze lijn naar de burgemeester verloopt in principe als volgt:

- DPG: voor situaties betreffende de medische situatie en continuïteit van de opvang;
- HOVD-politie: voor situaties betreffende openbare orde en veiligheidsaspecten buiten de opvanglocatie;

- Regionaal Operationeel Leider (ROL): voor situaties die een opschaling binnen de GRIP-structuur betreffen worden de reguliere lijnen uit het Regionaal Crisisplan gevolgd.
- Bij zeer ernstige incidenten op of rond de beide schepen zal altijd ook via de piketfunctionaris OOV (Openbare orde en Veiligheid) de burgemeester worden ingelicht.

Daarnaast is onderstaande structuur ingericht om veiligheidsaspecten af te stemmen en te bewaken:

Dagelijkse aansturing en bewaking veiligheidsaspecten

De dagelijkse aansturing van de activiteiten ligt bij de locatiemanager of diens vervanger van COA.

De locatiemanager of diens vervanger is:

- altijd aanwezig en bereikbaar;
- Verantwoordelijk voor de veiligheid op de opvanglocatie;
- neemt bij onveilige situaties en incidenten de leiding en zet acties uit bij personeel, beveiligers en via de ploegleider de bhv-ers;
- is eerste aanspreekpunt voor de leidinggevenden van de hulpdiensten.

De locatiemanager staat in direct contact met landelijke opschalingslijnen binnen COA en de eigenaar van het de accommodatie schepen, de kade en de aanwezige beveiligers.

Daarnaast zal de politie, veelal in de vorm van de wijkagenten, regelmatig extra contact leggen met de opvanglocatie Zaanstad om vroegtijdig en laagdrempelig te handelen. Dit geldt eveneens voor de samenwerking tussen de beveiligers en de handhaving en toezicht van de gemeente Zaanstad.

Regionale crisisorganisatie Veiligheidsregio Zaanstreek-Waterland

Bij situaties waar een opschaling binnen de GRIP-structuur nodig is, worden de reguliere lijnen uit het Regionaal Crisisplan gevolgd. Er zijn geen afspraken gemaakt over standaard scenario's waarin binnen de GRIP-structuur wordt opgeschaald, dit is maatwerk. Als een veiligheidsknelpunt niet oplosbaar of zeer urgent blijkt te zijn, kan opgeschaald worden binnen de regionale crisisorganisatie waarbij het crisISOverleg aangevuld wordt met de benodigde adviseurs en liaisons.

Uitleg van verschil tussen incident, calamiteit en crisis situatie:

Incident¹	Een ongeplande gebeurtenis of situatie bij het COA, die het normale proces verstoort.
Calamiteit²	Elke situatie waarin door een handeling van een vreemdeling –of een dreiging daarmee- een gevaar voor zichzelf en/of anderen ontstaat of kan ontstaan.

¹ Definitie is overeenkomstig met de definitie uit het Incidentenprotocol directoraat-generaal Vreemdelingen zaken (DGVZ);

² Definitie is overeenkomstig met de definitie uit het Incidentenprotocol directoraat-generaal Vreemdelingen zaken (DGVZ);

Crisis	Een plotselinge en onverwachte gebeurtenis waardoor gevaar voor (een grote groep) personen kan ontstaan en/of de continuïteit, reputatie en integriteit van een organisatie in gevaar kan lopen.
---------------	--

Betrokkenheid met omgeving

De locatiemanager nodigt indien de omstandigheden dat vragen, omwonenden, gemeente, politie/wijkagent en andere betrokken partijen uit zitting te nemen in een omwonendencommissie. Hierin worden die zaken besproken, die zowel de omwonenden als de locatie aangaan.

De wijkmanager van de gemeente is het aanspreekpunt en intermediair voor de locatiemanager en alle ondernemers in de Westzanerpolder.

Samenwerkingsafspraken woordvoering Veiligheidsregio - COA

Bij situaties waar een opschaling binnen de GRIP-structuur nodig is, worden de reguliere lijnen uit het Regionaal Crisisplan gevolgd waaronder ook crisiscommunicatie. Echter vanaf middelincident start de woordvoerder van de Veiligheidsregio al met crisiscommunicatie. De woordvoerders lijn vanuit de Veiligheidsregio verschilt niet van andere incidenten, waarbij de veiligheidsregio communiceert over de feitelijke waarneming en behoeften van de samenleving t.a.v. het incident en de inzet van de hulpverlening. Het COA (al dan niet i.s.m. gemeente Zaanstad) communiceert over de eigen processen en verantwoordelijkheden. Om deze woordvoering goed te laten verlopen, is het van belang dat tijdens een incident samenwerkingsafspraken worden gemaakt over de woordvoering. De woordvoerder van de Veiligheidsregio neemt contact op met de woordvoerder van het COA als er een incident plaatsvindt waar hij/zij voor wordt ingezet. Zie ook communicatiewijzer op pagina 21.

Eventuele tijdelijke opvang elders:

Taken en verantwoordelijkheden van het COA, gemeente Zaanstad, Bevolkingszorg t.a.v. opvang, verzorging en vervoer bij acute ontruiming en tijdelijke opvang elders (anders dan bij bedrijf in de buurt voor een paar uurtjes):

- COA is verantwoordelijk voor start ontruiming met als doel zo snel mogelijk alle mensen en medewerkers in veiligheid te brengen, conform instructies in BHV ontruimingsplan en coördinatieplan. COA en brandweer werken samen zodra brandweer ter plekke is.
- Als de verzamelplaats uit het ontruimingsplan (in directe omgeving locatie) niet veilig is vanwege vrijkomen gevaarlijke stoffen, kan uitgeweken worden naar locatie A of B. Het is de bedoeling dat de bewoners daarheen worden verwezen en lopend naar die locatie gaan om een veilige omgeving te bereiken.

BHV-organisatie COA maakt in acute fase keuze welke uitwijklocatie gekozen wordt, dit is afhankelijk van de windrichting.

Deze werkwijze dient toegevoegd te worden aan het ontruimingsplan en bijbehorende instructies. Dit dient ook beoefend te worden.

De veiligheidsregio Zaanstreek-Waterland communiceert met de hulpdiensten over deze optie (tijdelijke uitwijklocatie A en B) zodat deze in hun planvorming / informatiesystemen verwerkt wordt.

COA is in beginsel verantwoordelijk voor het verder opvangen en begeleiden van de bewoners als zij niet snel weer terug kunnen naar de locatie. Denk hierbij aan het verspreiden van bewoners over andere COA locaties met bussen.

Advies tijdelijke uitwijklocaties bij (acute) ontruiming vanwege incident gevaarlijke stoffen op het Noordzeekanaal



Locatie A: Vrachtwagenterrein bij Truck Cleaning Westerspoor, Rechte Tocht Zaandam
Locatie B: Parkeerterrein bij Karwei en McDonald's, Stormhoek Zaandam

Multidisciplinaire processen	
<ul style="list-style-type: none">Leiding en coördinatieInformatiemanagementResourcemanagement	
Monodisciplinaire processen	
Bevolkingszorg <ul style="list-style-type: none">CommunicatiePublieke zorgOmgevingszorgInformatieOndersteuning	Brandweertzorg <ul style="list-style-type: none">Bron- en emissiebestrijdingGrootschalige ontsmettingGrootschalige reddingInformatieOndersteuning
Geneeskundige zorg	Politiezorg

<ul style="list-style-type: none"> • Acute gezondheidszorg • Publieke gezondheidszorg • Informatie • Ondersteuning 	<ul style="list-style-type: none"> • Ordehandhaving / Handhaven netwerken • Opsporing • Mobiliteit • Bewaken en beveiligen • Opsporingsexpertise • Interventie • Informatie • Ondersteuning
--	---

4. Uitwerking risico's en scenario's woonplatform en schip

Door het COA zijn een aantal risico's en scenario's verzameld die relevant genoeg zijn om verder uit te werken. Hierbij is gekozen voor een pragmatische benadering waarbij een gezamenlijk beeld is gevormd en de noodzaak van specifieke maatregelen is besproken.

De volgende scenario's worden multidisciplinair uitgewerkt:

1. Massale vechtpartij;
2. Brand c.q. ontploffing in de nabijheid;
3. Onaangekondigde demonstratie tegen opvang op de locatie;
4. Lastig vallen van bewoners/ medewerkers/ blokkade van de locatie;
5. Extreme weersomstandigheden/op drift raken van het platform;
6. Uitvallen nutsvoorzieningen;
7. Maatschappelijke onrust/ dreigende aanslag;
8. zinken van het woonplatform/ aanvaring;
9. Grootschalige corona uitbraak/ pandemie.
10. brand op de locatie.

De scenario's zijn individueel uitgewerkt en onderstaand weergegeven. De opbouw is als volgt:

- Beschrijving: een korte beschrijving van het scenario.
- Analyse: uitleg en onderbouwing voor de te treffen maatregelen.
- Maatregelen: de voor het benoemde scenario te treffen maatregelen om te voorkomen dat het scenario realiteit wordt.

Complexe hulpvraag

Binnen VR ZW is afgesproken dat bij een complexe hulpvraag het COA via de meldkamer brandweer van VR ZW contact kan worden opgenomen met de Regionaal Operationeel Leider (ROL). De ROL maakt een afweging of er multidisciplinaire afstemming noodzakelijk is of dat er mono disciplinair processen moeten worden opgestart. In het laatste geval draagt de ROL zorg voor dooralarmering naar de betreffende kolom.

OL 088-7512468 is altijd 24/7 bereikbaar: Bij spoed altijd 112



Afbeelding 3:Kade in wording

Scenario 1: Massale vechtpartij

Beschrijving	In een groep mensen met verschillende achtergronden en die dicht op elkaar verblijven, daar niet voor gekozen hebben, kan een vechtpartij ontstaan. Aanstichters en meelopers gaan daarbij massaal op de vuist. Daarbij kunnen tientallen gewonden vallen.
Analyse	Ter voorkoming opgelost. <i>Slachtofferbeelden:</i> Multi-traumatologie, waaronder slag- en steekwonden, kneuzingen en breuken.
Maatregelen	<ul style="list-style-type: none"> - <i>Waarschuwen:</i> bij signalering massale vechtpartij meldt COA dit direct bij de meldkamer 0900-8844 of 112, politie en geneeskundige zorg. - <i>Voorlichting:</i> via COA - <i>Verplaatsen/ontruimen:</i> op verzoek van COA kunnen de hulpdiensten helpen bij het verplaatsen/ontruimen van een bepaald gebied of bepaalde groep, waarbij COA in overleg met gemeente (Bevolkingszorg) i.s.m. bijvoorbeeld Rode Kruis zorg draagt voor alternatieve opvanglocatie. Het COA beschik daartoe over een protocol wat is toegevoegd aan het ontruimingsplan.

Scenario 2: Brand of andere risico's in de omgeving van de opvanglocatie

Beschrijving	In een bedrijfspand op circa 200 meter van de opvanglocatie ontstaat een zeer grote brand. De rookverspreiding is zodanig dat er flinke overlast is op de locatie. Beide schepen bevinden zich in de bedreigde zone. Daarnaast zijn er verkeersafzettingen om de brandweer werkruimte te geven bij de brandbestrijding waardoor het verkeer vastloopt. Hierdoor kunnen bewoners de opvanglocatie(s) tijdelijk niet bereiken. Er ontstaat onrust bij de aanwezige medewerkers en bewoners over hun gezondheid.
Analyse	De kans is op een grote brand in de omgeving is altijd aanwezig. Als de windrichting ongunstig is ten opzichte van de opvanglocatie(s), zal met name de bereikbaarheid vanwege verkeersafzettingen bij de brand overlast kunnen geven. Als de rook overlast geeft, is het van belang om sneller dan gebruikelijk

	duidelijkheid te krijgen over de risico's en de verwachte tijdsduur. Deze voorlichting over het zogenaamde effectgebied kan versneld worden door gebruik te maken van de 'escalatielijn' naar de regionale crisisorganisatie.
Maatregelen	<ul style="list-style-type: none"> - Locatiemanager of de ploegleider BHV van de locatie neemt de leiding en zet acties uit bij personeel, beveiligers en bhv-ers. - Uitzetten van alarmering om ramen en deuren te sluiten volgens protocol uit bedrijfsnoodplan en "coördinatieplan en ventilatie af te sluiten. - Bij rookoverlast door een brand in de omgeving zoekt de locatiemanager COA direct contact met de meldkamer van de brandweer. Zo kan sneller dan gebruikelijk informatie worden verkregen over de ernst en verwachte tijdsduur van de overlast. - Bewoners worden door middel van interne voorlichting volgens COA richtlijnen geïnformeerd door personeel en beveiliging. - Toezien op naleving van de uitgezette maatregelen.

Scenario 3: Onaangekondigde demonstratie tegen opvang op de locatie

Beschrijving	Zonder enige aankondiging of communicatie vooraf verschijnen circa 40 demonstranten voor de ingang van de opvanglocatie. Zij hebben spandoeken bij zich en roepen leuzen tegen het beleid en de regering in het algemeen. Vooralsnog worden de bewoners/bezoekers niet persoonlijk lastig gevallen, ook wordt de toegang niet geblokkeerd.
Analyse	Van belang is om snel vast te stellen hoe groot het risico is dat de demonstratie het reguliere werkproces (inclusief de bereikbaarheid van de locatie) en/of de openbare orde gaat verstoren. Er zal contact gemaakt worden met de organisator van de demonstratie. Vooraf heeft de burgemeester bepaald dat niet-aangekondigde demonstraties in principe niet zullen worden toegestaan. De afstemming hierover verloopt via de piketfunctionaris OOV van de gemeente Zaanstad.
Maatregelen	<ul style="list-style-type: none"> - Locatiemanager COA neemt de leiding en zet acties uit bij personeel, beveiligers en bhv-ers. - Het monitoren van berichten welke via social media worden gedeeld. - Doorspreken en vastleggen werkwijze bij demonstraties door politie en gemeente Zaanstad. - Het uitgangspunt hierbij is dat niet-aangekondigde demonstraties niet worden toegestaan en dat het reguliere werkproces niet verstoord mag worden. - Bij een grootschalige demonstratie betrekken van de driehoek. - Op afroep een voorlichter van de gemeente en COA op de locatie aanwezig hebben om actief de pers te woord te staan. - Vastleggen opvanglocatie in systeem 112-meldkamer zodat sneller hulp gestuurd kan worden.

Scenario 4: Lastig vallen van bewoners/ blokkade van de locatie

Beschrijving	<p>Voor de opvanglocatie houden zich enkele personen op die overtuigd tegenstander zijn van het asielbeleid. Zij belagen de bewoners en bezoekers door hen aan te spreken en de verbale confrontatie aan te gaan. Af en toe wordt ook geprobeerd de doorgang te belemmeren.</p> <p>Na enige tijd zijn ook journalisten aanwezig, wordt de situatie gefilmd en staan de actievoerders de pers te woord.</p>
Analyse	<p>Van belang is dat onderscheid gemaakt wordt tussen een reguliere demonstratie en het daadwerkelijk hinderen en/of intimideren van personen die rechtmatig aanwezig zijn. Bij gedragingen die verder gaan dan bij een reguliere demonstratie kan met behulp van bestuurlijke instrumenten opgetreden worden door de politie. Dit is situationeel maatwerk. De afstemming hierover verloopt via de piketfunctionaris OOV van de gemeente Zaanstad.</p> <p>Belangrijk is ook dat deze gedragingen gesignaleerd worden en onder de aandacht van de locatiemanager COA en persvoorlichter COA worden gebracht. Door als COA organisatie zelf actief de pers te benaderen en te woord te staan kan voorkomen worden dat een éézijdig beeld onder de aandacht komt, en dat COA hierin onzichtbaar blijft.</p>
Maatregelen	<ul style="list-style-type: none"> - Locatiemanager COA neemt de leiding en zet acties uit bij personeel, beveiligers en bhv-ers. - Tijdens dagelijkse briefing vragen aan medewerkers om signalen door te geven over eventuele voorvallen buiten de locatie. - Beveiligers ook regelmatig de situatie buiten de locatie laten monitoren. - Situationeel snel handelen door afstemming tussen politie en gemeente Zaanstad waarbij indien nodig bestuurlijke instrumenten worden ingezet. - Melden via meldkamer 0900-8844 of 112. - Uitgangspunten hierbij zijn dat het reguliere werkproces niet verstoord mag worden en dat het lastig vallen van bewoners en bezoekers niet geaccepteerd wordt. - Op afroep een voorlichter van de gemeente en van COA op de locatie aanwezig kunnen hebben om actief de pers te woord te staan. - Het monitoren en bespreken van signalen die via sociaal media binnenkomen - Vastleggen opvanglocatie in systeem 112-meldkamer zodat sneller hulp gestuurd kan worden.

Scenario 5: Extreem weer: storm

Beschrijving	<p>Er ontstaat een hevige storm waardoor het risico bestaat dat het woonplatform en of het schip losraakt van de wal, afdrijft en schade veroorzaakt aan andere varende objecten en wal. Onderkoeling of verwonding kan incidenteel voorkomen bij bepaalde personen vanwege het losraken van de aangesloten nutsvoorzieningen.</p>
Analyse	<p>De opvanglocatie betreft relatief robuuste objecten waar een storm op zich geen risico vormt voor de bewoners. Het is stevig afgemeerd en de</p>

	verantwoordelijkheid voor de kwaliteit van de daarbij gebruikte materialen ligt primair bij eigenaren.
Maatregelen	<ul style="list-style-type: none"> - Locatiemanager COA of diens vervanger neemt de leiding en zet acties uit bij personeel, beveiligers en via ploegleider bij bhv-ers. - Indien er extreme weersomstandigheden verwacht worden zal dit preventief besproken worden binnen het opvangteam van COA. - Aandacht voor losse materialen op de kade en bij de ingang van beide schepen. Mogelijk moeten deze materialen bij storm tijdelijk verwijderd worden. - Bij losraken/op drift geraken melden via meldkamer 0900-8844 of 112. - Indien mogelijk en noodzakelijk i.o.m. havendienst locatie ontruimen. - Inschakelen havendienst van Zaanstad bij calamiteiten: zorgdragen dat communicatielijnen bekend zijn bij personeel en beveiliging.

Scenario 6: uitval nutsvoorzieningen

Beschrijving	Aan de Gerrit Bolkade waar de accommodatie schepen liggen afgemeerd, valt op een van de schepen de stroom uit. Het bedrijf dat de generator op de kade in onderhoud heeft geeft eerst aan dat deze stroomstoring 60 minuten gaat duren, maar corrigeert dat later naar circa 2 uur. .
Analyse	De opvanglocatie heeft verwarming middels eigen verwarmingsunit op het platform. Transparanten en noodvoorzieningen zijn alle voorzien van batterijen en accus's met voldoende capaciteit. Er is geen gasaansluiting. Vanuit dat vertrekpunt is de continuïteit van de opvang voldoende gewaarborgd. Door ook voor te bereiden en te testen hoe de noodstroomvoorziening werkt kan dit scenario goed voorbereid worden.
Maatregelen	<ul style="list-style-type: none"> - Locatiemanager COA neemt de leiding en zet acties uit bij personeel, externe onderhoudspartij, beveiligers en bhv-ers. - Testen functioneren noodstroomvoorziening. - Borgen dat er altijd iemand aanwezig is met voldoende kennis om de noodstroominstallatie in te schakelen. - Bij in gebreken blijven van deze voorzieningen altijd vervolgactie via de eigenaar van het platform.

Scenario 7: maatschappelijke onrust en dreiging van aanslag

Beschrijving	Opvang in zijn algemeenheid kan tot onrust leiden in de samenleving. Op een bepaalde dag gaan de circa 20 opvangmedewerkers op verschillende momenten naar hun auto's op de kade. Daar hebben zich 8 actievoerders verstopt tussen de auto's die de medewerkers vervolgens lastig vallen, uitschelden en intimideren. Er
--------------	--

	wordt geroepen dat een aanslag wordt voorbereid. De sfeer wordt grimmig en dreigt te escaleren.
Analyse	Het is belangrijk om alle medewerkers te beschermen tegen elke vorm van agressie. Daarbij is het moment van verlaten van de locatie, zeker wanneer een medewerker alleen is, een kwetsbaar moment.
Maatregelen	<ul style="list-style-type: none"> - Locatiemanager COA neemt de leiding en zet acties uit bij personeel, beveiligers en bhv-ers. - Medewerkers gaan gezamenlijk of in grotere groepen tegelijkertijd naar hun auto's op het parkeerterrein. - De beveiligers die 24/7 aanwezig zijn begeleiden de medewerkers hierbij. - Indien escalatie dreigt wordt er contact opgenomen met de meldkamer 0900-8844 of 112. - Bij vermoeden van een aanslag altijd meldkamer informeren. - Vastleggen locatie in systeem 112-meldkamer zodat sneller hulp gestuurd kan worden.

Scenario 8: aanvaring met of zinken van het platform en schip.

Beschrijving	Doordat de accommodatie schepen drijvende objecten zijn, welke zijn afgemeerd in de Nieuwe Zaanhaven, is het voorstelbaar dat er op enig moment één van beide door een ander drijvend voorwerp wordt geraakt waardoor schade ontstaat of zelfs zinkt.
Analyse	<p>Het platform, alsmede het schip hebben beide voldoende dragend vermogen en zijn die delen welke in het water liggen, opgedeeld in verschillende compartimenten. Bij een aanvaring zullen de schepen niet snel zinken; er is voldoende tijd om alle aanwezigen te evacueren naar de wal. Het platform, zowel als het schip, zijn gesitueerd op een rustig stuk water in de haven, zonder doorgaand verkeer. Het risico van aanvaring zal daardoor niet snel optreden. De haven is ter plaatse ook niet dusdanig diep dat alle leefruimtes van de bewoners direct onder water komen te staan.</p> <p>Bij elke ingang van de schepen zijn voldoende reddingsmiddelen aanwezig.</p>
Maatregelen	<ul style="list-style-type: none"> - Locatiemanager COA of diens vervanger neemt de leiding en zet acties uit bij personeel, beveiligers en bhv-ers. - Met de havendienst van de gemeente Zaanstad wordt afgestemd welke actie benodigd is. - Bij de meldkamer 0900-8844 of 112 wordt melding gemaakt indien hulpdiensten noodzakelijk zijn bij redding of ontruiming.

Scenario 9: grotere corona uitbraak/ pandemie

Beschrijving	Het is goed denkbaar dat het Corona of een ander virus zich (opnieuw) openbaart op de COA locatie dat de verspreiding extra snel gaat in verband met beperkte privacy en de gedeelde sanitaire voorzieningen en keukens.
--------------	--

Analyse	Op basis van ervaring weten we welke maatregelen we preventief en pro actief kunnen nemen. Bij besmetting van een deel van de locatie gaat dat deel in quarantaine of wordt overgeplaatst naar een speciaal door COA opgezette quarantaine locatie middels speciaal vervoer. Het kan voorkomen dat het ziekteproces bij enkelen een fatale afloop kent.
Maatregelen	<p>Mogelijke maatregelen onder coördinatie van de locatiemanager te nemen:</p> <ul style="list-style-type: none"> - Opschaling via GGD indien noodzakelijk. - Isolatie van een gedeelte of de hele locatie. Samen met GGD monitoren. - Toezien op naleving van de genomen maatregel - Continuering van toevoer eerste levensbehoefte zoals eten en drinken en medische zorg. - Aanbieden i.s.m. GGD van test en vaccinatieprogramma - Locatiemanager COA neemt de leiding en zet acties uit bij personeel, beveiligers en Bhv'ers. - De voorzorgsmaatregelen zijn bij alle aanwezige personen bekend en de persoonlijke beschermingsmiddelen zijn voldoende aanwezig en worden gebruikt ter bescherming van personeel en bewoners. -

Scenario 10: Brand op de locatie

Beschrijving	Er ontstaat brand op de locatie. Het platform of het schip wordt ontruimd en de brand kan na maximaal 5 minuten worden geblust door de medewerkers en de beveiliging . De rookontwikkeling is aanzienlijk. De brandweer doet een nacontrole en assisteert met het ventileren.
Analyse	<p>Het is aan de interne hulpverlening door bedrijfshulpverleners (BHV) om de juiste begin-actie op te starten volgens de richtlijnen in het Bedrijfsnoodplan en coördinatieplan. De beide schepen zijn voldoende brandveilige objecten, met adequate brandpreventieve voorzieningen waaronder. Ten tijde van het opstellen van dit document is het brandveiligheidsonderzoek nog niet compleet afgerond, dit zal later worden toegevoegd.</p> <p>Brandweer ondersteunt indien nodig en neemt over zodra ze arriveren, en zal direct het bedreigd gebied verkennen en ontruimen. Het COA is primair verantwoordelijk om direct de ontruiming op te starten.</p> <p>Vanuit oefeningen blijkt dat met de aanwezige Bhv'ers, die binnen 1 minuut hun acties starten, een voldoende snelle ontruiming is gewaarborgd. CCTV kan hierbij ondersteunen om een brand snel te kunnen constateren.</p> <p>Een alarm via de meldkamer 112 zal altijd aandacht op sociale media krijgen en dus pers aantrekken. Het is verstandig om hier proactief op te handelen door een voorlichter van COA direct zelf het incident te laten melden via de reguliere kanalen.</p>
Maatregelen	<ul style="list-style-type: none"> - Uitwerken en organiseren benodigde BHV-organisatie afgestemd op de risico's en dagelijkse organisatie met personeel van betrokken organisaties.

	<ul style="list-style-type: none"> - Ploegleider BHV (24 uur aanwezigheid vanuit charterer) van COA neemt de leiding en zet acties uit bij personeel, beveiligers en Bhv'ers - Communicatiesysteem altijd aanwezig waarmee beveiligers en bhv'ers in directe verbinding met elkaar staan. (portofoons) - Vastleggen van de locatie in systeem 112-meldkamer zodat sneller hulp gestuurd kan worden. - Afstemming met aanwezige brandweer over vervolg.
--	--

Scenario 11

Incident gevaarlijke stoffen

Beschrijving	<p>Het gaat hier vooral om incidenten waarbij giftige of explosieve gassen vanuit de "verpakking" vrijkomen of giftige vloeistoffen die uitdampen en een gaswolk vormen en die een gevaar (kunnen) vormen voor de volksgezondheid. Bij een ongeval met een schip met een giftige lading is de bedreiging van een groter gebied dan de directe omgeving mogelijk (afhankelijk van de hoeveelheid vrijkomende stof, aard van de stof en de weersomstandigheden). De giftige gassen kunnen ook het vaste land bereiken en de bevolking bedreigen</p>
Voorbeelden	<p>Hinderlijke lucht Vrijgekomen brandbare stof Vrijgekomen chemische stof Vrijgekomen radioactieve stof Ontstaan gaswolk - Transportleiding Aantreffen explosief Gedumpte onbekende stof</p> <p>Stoffen Voorbeelden van veel voorkomende gevaarlijke stoffen die in het werkingsgebied per zee- en binnenvaart vervoerd worden:</p>

Stoffen	Voorbeelden van veel voorkomende gevaarlijke stoffen die in het werkingsgebied per zee- en binnenvaart vervoerd worden:
----------------	--

Stofnaam	Bestemming	
Benzine	First State Investments Oiltanking	Afrikahaven Amerikahaven
Gasolie & LPG	Eurotank Zenith Energy	Jan van Riebeeckhaven Amerikahaven
Kerosine	Oiltanking	Amerikahaven
Ethanol	Noord- Europees Wijnopslag Bedrijf	Westhaven
LNG	Titan	Amerikahaven

Basisprocessen

Proces	Aandachtspunten
Melding & alarmering	<ul style="list-style-type: none"> - Alarmeren/informeren relevante meldkamers/verkeerspost(en); - Alarmeren reguliere en specifieke eenheden (zie bij aandachtspunten hoofdprocessen); - Eventueel coördinerende meldkamer bij regiogrensoverschrijdend incident.
Op- & afschalen	<ul style="list-style-type: none"> - hulpverleningsdiensten activeren eigen/monodisciplinaire opschaling eenheden/crisisstructuur; - Voor afstemming tussen hulpverleningsdiensten op het land en het water multidisciplinair opschalen naar een Commando Plaats Incident (GRIP 1); - Afschaling vindt plaats door leider van het hoogst opgeschaalde crisisteam en nadat afspraken zijn gemaakt over overdracht naar de beheerder(s) en de nafase.
Leiding & coördinatie	<ul style="list-style-type: none"> - OvD's Haven van Port of Amsterdam/CNB en Water van Rijkswaterstaat nemen deel aan het CoPI; - Zo snel mogelijk aanlandingsplaats(en) bepalen; - Liaisons van Port of Amsterdam/CNB en Rijkswaterstaat nemen deel aan het ROT en eventueel G/RBT van de bronregio, of bij meerdere betrokken regio's de coördinerende regio; <ul style="list-style-type: none"> - Voor de afstemming van eventuele effectbeheersing met (bestuurlijke) maatregelen zie coördinatie-afspraken (hoofdstukken 4 en 5).
Informatie-management	<ul style="list-style-type: none"> - De hulpverleningsdiensten op het land en op het water informeren elkaar over betrokken vaartuigen, (gevaarlijke) lading, passagiers, eigen maatregelen en prognoses; - De (coördinerende) veiligheidsregio verzorgt de afstemming met betrekking tot het uitwisselen van informatie, zoals het koppelen van waterpartners aan het Landelijk Crisis Management Systeem (LCMS).
Crisiscommunicatie	<ul style="list-style-type: none"> - Advies AGS/GAGS over eenvoudig geformuleerde toelichting van de eigenschappen van de gevaarlijke stof en te communiceren handelingsperspectief (instructie, hygiëne-advies); - Adviseren over inzet en impact NL-Alert, WAS en calamiteitenzender; - Extra aandacht voor perceptie (onrust) en informatiebehoefte (zorgen)

	buitenwereld naar binnen halen via omgevingsanalyse, volgens standaard werkwijze ToC.
--	--

Hoofdprocessen

Partner	Proces	Aandachtspunten
Port of Amsterdam/CNB	Nautisch verkeersmanagement (Noordzeekanaal/IJ)	<ul style="list-style-type: none"> - Informeer scheepvaart in de buurt; - Eventueel stoppen van scheepvaart;
Rijkswaterstaat	Nautisch verkeersmanagement (Schellingwoude)	<ul style="list-style-type: none"> - Bepaal indien mogelijk aanlegplaats; - Houdt daarbij rekening met zo min mogelijk hinder voor omgeving; - Stem af met (water)politie.
	Waterkwaliteit	<ul style="list-style-type: none"> - Bij verontreiniging: zie 6.6 "Verontreiniging oppervlaktewater en oevers" - Als er veel (vervuild) bluswater in open water komt, neemt de beheerder maatregelen om de effecten te beperken zoals inblokken, afzuigen, extra doorstromen. - Modelleren aard en gedrag op stoffen in water door WMCN Lelystad als onderdeel CET drinkwater en milieu
	Waterkwantiteit	<ul style="list-style-type: none"> - Eventueel stoppen met spuien / bemaling; - Informeer betrokken waterschappen.
Brandweer	Bron- en emissiebestrijding	<ul style="list-style-type: none"> - Bronbestrijding: beeld vormen aan de hand van de melding, gebied voorlopig indelen in: <ul style="list-style-type: none"> - <u>Inzetgebied</u>: bovenwinds gebied - <u>Effectgebied</u>, onveilig gebied - <u>Stromingsgebied</u>: de bron wordt bovenwinds benaderd, als het schip varende is kan door de Nautisch verkeersmanager een aanlegplaats worden voorgeschreven., - Eventueel vaartuig/sleepboot vorderen door/namens burgemeester op basis van art. 4 lid 2 WvR of art 175 Gemeentewet - Bepaal welke persoonlijke beschermingsmiddelen door de hulpverleners worden gebruikt, maak inzetplan voor bronbestrijding, regel zo nodig externe deskundigheid, regel opvang en verzorging slachtoffers; - Bij brand zie scenario 6.3
	Redding	<ul style="list-style-type: none"> - Zijn er mensen in nood? Start processen bij scenario Mens en dier in nood. Is de bron te stoppen? Zo ja binnen welke tijd?
	Ondersteuning	<ul style="list-style-type: none"> - eNose netwerk in beheer bij OD, kan worden uitgelezen door Adviseur Gevaarlijke Stoffen zie convenant eNose netwerk NZK - Waarnemen, meten en waarschuwen: bij risico's voor de omgeving wordt de meetplanorganisatie opgestart. - Het onveilige gebied wordt afgebakend. - Waarschuwen bevolking in onveilig gebied
	Ontsmetting	<ul style="list-style-type: none"> - Gebruik ontsmettingsmethode en -middelen voor hulpverleners en andere betrokkenen
Ambulance/GHOR	Acute gezondheidszorg	<ul style="list-style-type: none"> - Ambulance stand-by - Opstap-/aanlandingsplaats - Zo nodig Grootschalige Geneeskundige Bijstand.
GGD/GHOR	Publieke gezondheidszorg	<ul style="list-style-type: none"> - Inschatten gezondheidsrisico's. - Advies GAGS i.s.m. AGS Brandweer
		-

Politie	Mobiliteit	<ul style="list-style-type: none"> - Afzetten bron- en effectgebied - Betrekken/informeren scheepvaart in de buurt - Zorgen voor vrije doorgang (aan- en afvoer) bij aanlandingsplaatsen
		-
	Bewaken & beveiligen	- Bij (vermoeden van) strafbaar feit: bewaken plaats delict
	Ordehandhaving	- Indien nodig omstanders op afstand houden: zowel op de kant als op het water. NB: ook bij aanlandingsplaatsen!
Politie/OM	Opsporing	Bij (vermoeden van) strafbaar feit: <ul style="list-style-type: none"> - Starten opsporingsonderzoek (Plaats delict-management) - Vastleggen waarneming ten behoeve van proces-verbaal - Verkeersongevallenanalyse Water ter plaatse - Inspectie leefomgeving en Transport, de Inspectie Sociale Zaken en Werkgelegenheid (voormalige arbeidsinspectie) informeren en eventueel hun eigen Inlichtingen- en Opsporingsdienst - Bemonstering t.b.v. Dienst Regionale Recherche milieu
	Interventie	- N.v.t.
	Identificatie	- Bij slachtoffers indien omgekomen door niet natuurlijke oorzaak
Gemeenten	Crisiscommunicatie	- Zie aandachtspunten onder Basisprocessen

BIJLAGE I

1. Contactgegevensn

Functie	Naam	Telefoonnummer
Openbare Orde & veiligheid (Zaansstad) Afdelings Hoofd		
Openbare Orde & veiligheid (Zaansstad) Adviseur		
Politie (unit leiding Zaansstad)		
GHOR		
GHOR 2		
Brandweer		112
Communicatie Veiligheidsregio Zaansstreek- Waterland		

Contactpersonen VrZW

Functie	Naam	Telefoonnummer
Informatiemanagement		
Multidisciplinaire voorbereiding		
Risicobeheersing - brandweer		

Contactgegevens m.b.t. opvang Zaandam

COA

Organisatie	Functie	Naam	Telefoonnummer
COA	Achterwacht	Algemeen telefoonnummer	088-7157000
COA	Locatiemanager		
COA	Adjunct Locatiemanager		
COA	Woordvoering		
COA	Vastgoed regisseur		
COA	Staf Facilitair		
COA	Project Regisseur		

LOCC

Afdeling / functie	Telefoonnummer	E-mail
Algemeen	088 662 8000	locc@nctv.minvenj.nl
Piket	088 662 8048	

Het verzoek is om zoveel mogelijk te mailen (bron: LOCC).

Complexe hulpvraag

Binnen VrZW is afgesproken dat bij een complexe hulpvraag het COA via de meldkamer brandweer van VrZW contact kan worden opgenomen met de Regionaal Operationeel Leider (ROL). De ROL maakt een afweging of er multidisciplinaire afstemming noodzakelijk is of dat er mono disciplinair processen moeten worden opgestart. In het laatste geval draagt de ROL zorg voor dooralarmering naar de betreffende kolom

BIJLAGE II

Plattegronden Bibby Progress



Maatstaf: 1:100
 Datum: 11-08-2018



- Geplande vloeroppervlakte
- Geplande vloeroppervlakte
- Geplande vloeroppervlakte
- Geplande vloeroppervlakte

TECHNISCHE CHARTER
 Begane grond: 0 bedden
 1e verdieping: 120 bedden
 2e verdieping: 120 bedden
 3e verdieping: 120 bedden
 Totaal: 480 bedden ± 10%

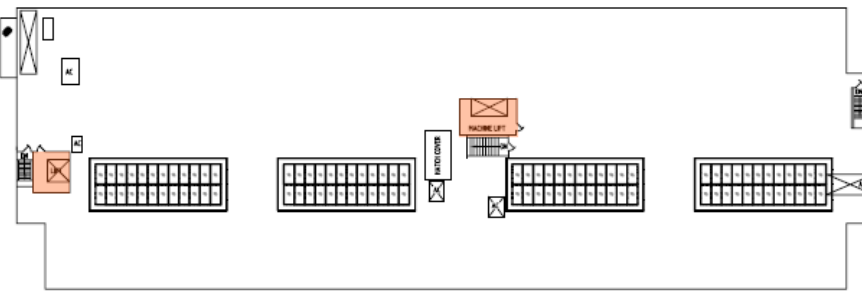
ZAKHOM - GEMIDDELDE WOONSHIP: PROGRESS 3E VERDEPIEG

BLAUIJ - BUREAU

Representatieve foto's van de woning

Woning	Woning	Woning	Woning	Woning	Woning	Woning	Woning	Woning	Woning
1	2	3	4	5	6	7	8	9	10
11	12	13	14	15	16	17	18	19	20
21	22	23	24	25	26	27	28	29	30
31	32	33	34	35	36	37	38	39	40
41	42	43	44	45	46	47	48	49	50
51	52	53	54	55	56	57	58	59	60
61	62	63	64	65	66	67	68	69	70
71	72	73	74	75	76	77	78	79	80
81	82	83	84	85	86	87	88	89	90
91	92	93	94	95	96	97	98	99	100

Maatstaf: 1:100
 Datum: 11-08-2018



TECHNISCHE CHARTER
 Begane grond: 0 bedden
 1e verdieping: 120 bedden
 2e verdieping: 120 bedden
 3e verdieping: 120 bedden
 Totaal: 480 bedden ± 10%

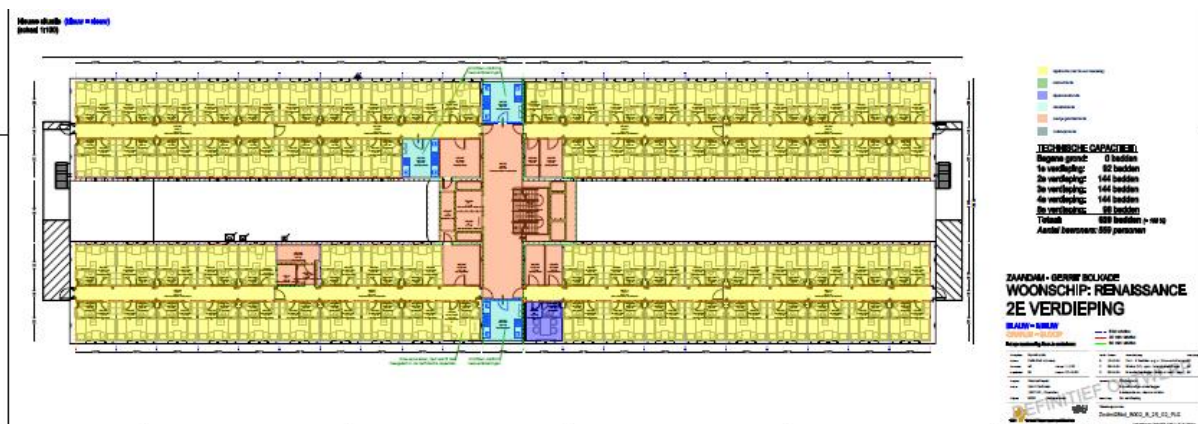
ZAKHOM - GEMIDDELDE WOONSHIP: PROGRESS DAK

BLAUIJ - BUREAU

Representatieve foto's van de woning

Woning	Woning	Woning	Woning	Woning	Woning	Woning	Woning	Woning	Woning
1	2	3	4	5	6	7	8	9	10
11	12	13	14	15	16	17	18	19	20
21	22	23	24	25	26	27	28	29	30
31	32	33	34	35	36	37	38	39	40
41	42	43	44	45	46	47	48	49	50
51	52	53	54	55	56	57	58	59	60
61	62	63	64	65	66	67	68	69	70
71	72	73	74	75	76	77	78	79	80
81	82	83	84	85	86	87	88	89	90
91	92	93	94	95	96	97	98	99	100

Plattegronden Bibby Renaissance



Bijlage IV

Calamiteiten plattegrond