



DIERGAARDE
BLIIDORP
ROTTERDAM ZOO

Monumentale waarden in het Olifantenproject

Van: PM Erfgoed / PM Bouw & Design
Aan: Monumentenoverleg Diergaarde Blijdorp
Datum: 21 december 2023

Inleiding

De ruimtelijke opzet van Diergaarde Blijdorp conform ontwerp van architect Sybold van Ravesteyn anno 1940-en de in de decennia daarna ontstane biotopentuin hebben heel veel gemeenschappelijke ontwerpuitgangspunten die als basis voor het succes van Diergaarde Blijdorp kunnen worden gezien. Binnen de grenzen van de huidige dierentuin vallen vanuit monumentaal oogpunt vier deelgebieden te onderscheiden, te weten het oorspronkelijke gedeelte uit 1940, de later toegevoegde strook langs de spoorlijn, het nieuwe, in het jaar 2000 in gebruik genomen deel aan de westkant van de spoorlijn, en ten slotte de door drie spoorlijnen omgeven sporendriehoek. In monumentale zin afnemend in waarde van veel via minder naar geen.

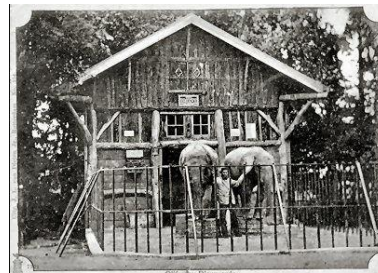
Naast deze ruimtelijke indeling zijn in de geschiedenis van de Diergaarde ook drie ontwerplagen te ontwaren:

1. Het Gesamtkunstwerk van Van Ravesteyn uit 1940, gebaseerd op de filosofie van Hagenbeck, met hoofdassen en weidse weiden waarbij de grote dieren op de centrale assen te vinden waren en de bezoekers zo min mogelijk afschermingen ervaren.
2. De biotopentuin zoals ontstaan na 1988, waarbij de tuin werd ingedeeld in een wereldreis langs verschillende werelddelen en de bezoeker werd ondergedompeld in de beleving van een gebied ver weg door middel van beplanting en dieren die een samenhangend verhaal vertellen.
3. De recent vernieuwde visie met impactgebieden, waarbij een biotoopmatige inrichting nog steeds leidend blijft, maar verhalen en doelstellingen met betrekking tot natuur- en soortbehoud een zwaardere stempel drukken op soortkeuze en beleving. Bedoeling is recht te blijven doen aan beide eerdere lagen uit het verleden maar deze ook beter herkenbaar en leesbaar te maken. Er wordt ingezet op een algemeen beeldkwaliteitsplan waar beide lagen in vertegenwoordigd zijn.

Ontwerputgangspunten

De basis

Daar waar historische dierentuinen veelal uitgingen van een rechte, vaak bebouwde achtergrond waartegen het dier werd getoond, met zo veel mogelijk kijkplekken voor bezoekers – het dier soms bijna letterlijk op het podium van een theater – is die manier van presenteren in Blijdorp al lang geleden verlaten. Niet het dier in een menselijke omgeving, maar nu de mens als gast in de natuurlijke omgeving van het dier.



Wij zijn een diergaarde en een botanische tuin en een arboretum; die symbiose tussen dieren en planten maakt de beleving volledig. In het ontwerp van dierverschikking wordt ieder verblijf qua inrichting zo opgebouwd dat het dier zoveel als mogelijk in een natuurlijke setting, bijna dioramamatig wordt getoond, waarbij mensen en menselijke objecten zo min mogelijk te zien zijn; het dier en de planten staan centraal en verdienen de aandacht.



Op heel veel plekken heb je hierdoor het gevoel dat je niet in de stad bent; je waant je in een groen rustpunt in de stad, misschien zelfs wel in een andere wereld. Het voornoemde streeft daar ook naar. Niettemin biedt de moderne stad op sommige plekken een fraaie achtergrond en een mooi contrast met de groene beleving van de Diergaarde. Zeer gericht en gedoseerd kunnen deze visuele verbindingen, ook vanuit historisch perspectief, worden gehandhaafd of versterkt.

Gebouwen

Diergaarde Blijdorp heeft diverse iconische, beeldbepalende en architectonisch uitgesproken gebouwen, zoals op de centrale gebouwde as van de monumentale tuin, maar ook het Giraffenverblijf nabij het spoor, Amazonica en het Oceanium. De samenhang in de verscheidenheid van de gebouwen hoog en laag, en de zorgvuldig geplaatste volières en dierenweides op de route, met ook de niveauverschillen in de paden en een groene omlijsting door bomen en struiken, geeft een hele dynamische beleving van een vrij eenvoudige plattegrond.



De architectuur van Van Ravesteyn is zonder twijfel uitgesproken en iconisch. Eventuele toevoegingen ten behoeve van de herbestemming van deze monumenten, kunnen uitgesproken zijn als zij het iconische geheel versterken. In alle andere gevallen worden aanpassingen eenduidig en terughoudend vormgegeven, met voldoende contrast tot de oorspronkelijke materie.

Uitgangspunt is in ieder geval dat alle (gebouwde) rijksmonumenten worden gerestaureerd en vervolgens in goede staat worden onderhouden. Herbestemming van deze monumenten, al ware het maar voor het huisvesten van andere diersoorten, is frequent nodig, ook omdat onze dieren- en plantencollectie geen statisch geheel vormt. De mate waarin de monumenten worden gerestaureerd en of en hoe naar de oorspronkelijke toestand terug wordt gerestaureerd, is nader beschreven in onze Erfgoedvisie.

Nieuwe bouwwerken in de overige delen van de monumentale tuin krijgen een inpassing op landschappelijke en thematische wijze, waarbij niet het gebouw maar de beleving van het landschap van de leefomgeving van het dier centraal staat. Een goed voorbeeld daarvan is het uit 1995 daterende olifantenverblijf Taman Indah (zie foto), een fors gebouw dat door goede vormgeving en decoratie amper wordt waargenomen.



Buiten het oorspronkelijk gedeelte, te weten in de spoorboog en zeker aan de andere zijde van de spoorlijn, zijn de banden met het verleden minder tot niet aanwezig, hetgeen iets meer vrijheden biedt in vormgeving en inpassing, alhoewel ook daar de generieke principes van Blijdorp overeind blijven.

In alle gebieden zullen nieuwe bouwwerken ten behoeve van algemene functies voor het publiek en het personeel, een neutraal en herkenbaar karakter krijgen of worden opgenomen in nieuwe bouwwerken met een landschappelijk karakter.

Landschap

De oorspronkelijke plattegrond in het monumentale deel heeft in de afgelopen decennia een extra dynamiek gekregen door het toevoegen van hoogteverschillen, het toevoegen van kleine paden en zelfs 'spannende routes' voor kinderen. Dit alles in nauwe samenhang met de beleving van de gecreëerde biotopen; principes die overigens in geheel Blijdorp waar mogelijk worden toegepast.

Met een blik naar het verleden wordt ervoor gekozen om eenmaal verdwenen elementen niet te reconstrueren, tenzij het om elementen gaat die een grote meerwaarde voor de uitstraling en bezoekersbeleving bieden en tevens met relatief bescheiden middelen te realiseren zijn. Landschappelijke elementen die nog geheel of gedeeltelijk aanwezig zijn, zullen met het nodige respect worden behandeld en waar mogelijk meer naar de oorspronkelijke intenties van de architect worden verbeterd. Indien wel voor reconstructie wordt gekozen, kan dat inhouden het hanteren van een verscaling (b.v. 70% van de oorspronkelijke afmetingen zoals het plein bij de Bergdierenrots, zie foto) en een andere materialisatie (landschappelijk versus menselijk). De huidige hoofdroutes met historisch karakter, blijven sowieso duidelijk herkenbaar.



Een uitzondering op het voorgaande vormt de centrale as. Deze is behalve uit de symmetrie van de gebouwen niet meer als zodanig herkenbaar, want volledig verdwenen ten gunste van het huidige olifantenverblijf. Intentie is om deze as wel

weer beleefbaar te maken en dit te doen door middel van ingrepen in de beplanting van de zichtlijnen, eventueel beperkt tot verschillende bloeiperiodes.

Bij de vele houten stallen uit de beginperiode, zonder uitzondering monument, speelt groen ook een andere rol. De stallen werden veelal aan de achterzijde van het perk gezet en aangeplant om in het landschap op te gaan. Daar waar een initiële 'functie op de achtergrond' was bedoeld, wordt het monument



vanzelfsprekend goed onderhouden, maar heeft een expliciete beleving door het publiek geen meerwaarde, daar het daar ook nooit voor bedoeld was. De stallen zullen derhalve, ook omdat de huidige biotoopbeleving diezelfde instreek heeft, weinig tot niet zichtbaar zijn. Bij expliciete herbestemming zoals bij Toko Tjitjak (zie foto), een voormalige stal die in haar leven al twee keer is verplaatst, wordt wel op een andere wijze omgegaan met beleving en inpassing.

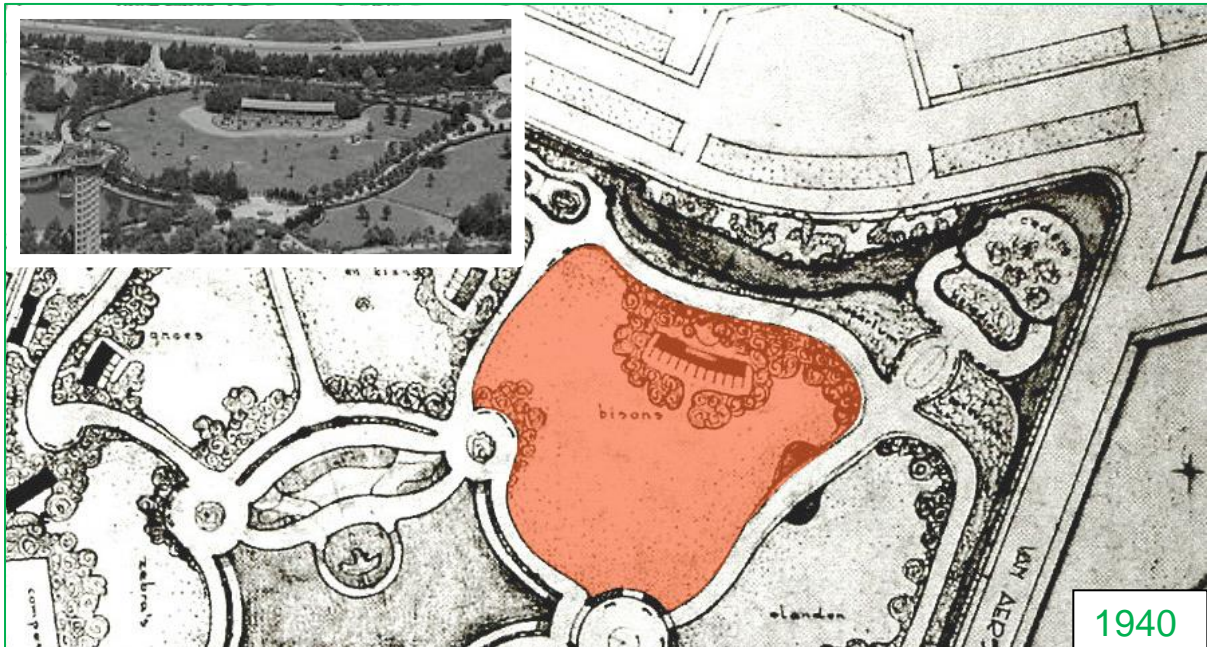
Bij dit alles versterkt de botanische kennis en kunde van Diergaarde Blijdorp het ontwerp ook op landschappelijk niveau.

Projectgebied

Het projectgebied van de uitbreiding van het olifantenverblijf bevindt zich in de noordoostelijke hoek van het oorspronkelijke en daarmee in het monumentale deel van Diergaarde Blijdorp. In de onderstaande luchtfoto is het schetsontwerp geprojecteerd op een luchtfoto. Ter oriëntatie rechts de Van Aerssenlaan met de woningen aldaar, aan de bovenrand de Stadhoudersweg. De open vlakte links van het midden is onderdeel van het huidige olifantenverblijf, met daarboven het kassendak van binnenverblijf Taman Indah.



Het project vindt plaats binnen de oorspronkelijke padenstructuur van 1940, alhoewel in de afgelopen decennia wel kleine en iets grotere wijzigingen hebben plaatsgevonden. De aan de noordrand gelegen, grote stal voor bizons is al lang geleden gesneuveld en de bizons zelf verhuisd. De paden zijn vaak wat versmald en ten gevolge van de bouw van Taman Indah en de aanleg van het huidige kamelenperk omgelegd. Van het keuzeplein aan de zuidzijde is nog slechts een deel over, verfraaid door de gerestaureerde fontein 'Liesje'. Het pleintje aan de westzijde is volledig verdwenen.



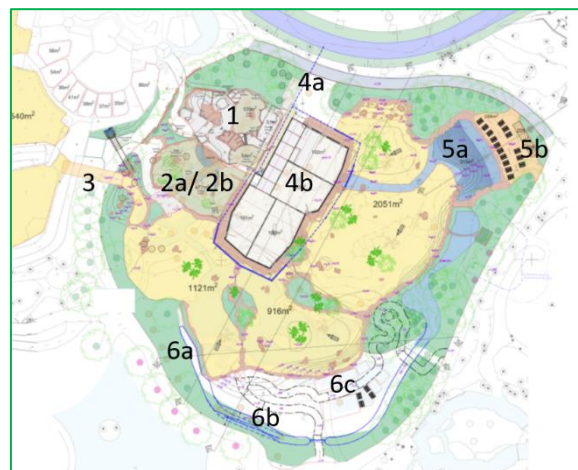
Project

Het project omvat het gehele gebied van de oorspronkelijke bizonweide, met paden in historische ligging aan bijna alle randen. In de afgelopen decennia hebben diverse veranderingen plaatsgevonden in dit gebied waardoor *binnen* het gebied geen monumentale waarden meer aanwezig zijn. Weiden zijn veranderd, de bizonstal verdwenen, andere stallen gebouwd en andere verblijven aangelegd.

Achtergrond van het project is de noodzaak om naast een familiegroep ook enkele mannetjesolifanten te kunnen huisvesten. Omdat Diergaarde Blijdorp het populatiemanagementprogramma (EEP) voor de Aziatische olifanten in Europa beheert, behoeft het geen betoog dat wij qua huisvesting een voorbeeldfunctie dienen te vervullen.

Van de gebouwde objecten zal alleen de voormalige Vleermuizengrot (1) blijven bestaan en een herbestemming ondergaan tot verblijf voor François-langoeren.

De naastgelegen Grote Vliegkooi (2a) zal worden gesloopt om plaats te maken voor een nieuw buitenverblijf voor deze apen (2b). Aan de noordzijde zal het verblijf van de manoes (4a) verdwijnen om plaats te maken voor de toerit naar de bullenstal (4b) met daar omheen drie grote olifantenperken. Middels een oliduct (3) wordt een verbinding gemaakt met het huidige olifantenverblijf. In de noordoostelijke hoek komt een bassin voor olifanten (5a) en direct daarnaast een klein horecapunt (5b). Aan de zuidzijde - de invulling daarvan is nog in ontwikkeling - zouden nog enkele bescheiden educatieve invullingen of kleine dierenverblijven mogelijk zijn (6a t/m 6c).



Uitwerking

Bij het ontwerp van de uitbreiding van het olifantenverblijf zien wij de volgende vijf kansen voor de monumentale waarden in het projectgebied:

1. Herpositionering van de as van de hoofdroute aan de noordzijde
2. Terugbrengen c.q. verbetering van de pleinstructuren aan west- en zuidzijde
3. Verwijdering van de grote vliegekooi en daarmee de zeer hoge, niet in de biotoopbeleving passende punten van die volièrè.
4. Natuurlijke aankleding van met name de olifantenstal, indachtig de camouflage van Taman Indah.
5. Het hanteren van grote zichtlijnen en daarmee een ruimtelijke beleving zoals bij de oorspronkelijke bizonweide het geval was.

Hoofdroute noordzijde

Aan de noordzijde van het projectgebied is vele jaren geleden een grillig wegverloop geschapen ten tijde van de aanleg van het huidige kamelenperk. Het project biedt de mogelijkheid om de weg weer in de oorspronkelijke ligging (in de onderstaande tekening in grijs) terug te brengen. De breedte van de weg houdt daarbij wel haar huidige profiel.



Pleinstructuren

Aan de west- en zuidzijde van het projectgebied, nabij de hoeken van de Grote Vijver, bevonden zich oorspronkelijk twee riant bemeten keuzepleinen. Op de foto rechts het zuidelijke plein rondom fontein 'Liesje'. Het plein aan de westzijde is lang geleden volledig verdwenen, terwijl bij 'Liesje' nog slechts een verkleind cirkelsegment te ontwaren is. Binnen het project zal worden gezien, of de pleinen weer leesbaar kunnen worden, zij het met aangepast, verschaald formaat en zeker ook met een andere materialisatie, bijvoorbeeld met plantenvakken in plaats van verharding.



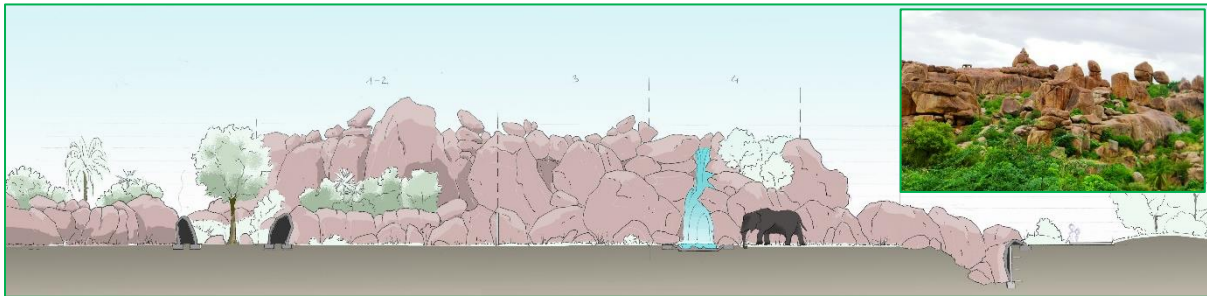
Verwijdering Grote Vliegekooi

De in de jaren negentig geplaatste Grote Vliegekooi is van verre zichtbaar door haar zeer hoge en puntige vormgeving, een architectonische stijl die in Blijdorp nooit meer een vervolg heeft gekregen en te beeldbepalend wordt gevonden bij

het streven naar een biotoopmatige inrichting. De hoogte heeft overigens ook weinig toegevoegde waarde voor de vogels zelf. Door het verwijderen van de Grote Vliegkooi – en de demontage van de iets zuidelijker gelegen Kleine Vliegkooi - aan we terug naar een ingetogener vormgeving in dit gebied, met minder 'horizonvervuiling'.

Natuurlijke aankleding olifantenstal

Een grote uitdaging vormt de zogenaamde bullenstal, een nieuwe stal voor mannetjesolifanten die – inherent aan de afmeting van de dieren – niet alleen een flink oppervlak maar ook een flinke hoogte met zich mee brengt. Voor dit gebouw zal eenzelfde principe worden gehanteerd als voor het er achter gelegen Taman Indah, namelijk zodanig decoreren dat enerzijds een biotoop wordt gepresenteerd, maar anderzijds ook het grote volume van het gebouw niet als zodanig wordt ervaren.



In dit specifieke geval is gekozen voor karakteristieke rotsen zoals die voorkomen in werelderfgoed Hampi, gelegen in het hart van India. Paars-roze rotsen met 'plantpockets' zorgen voor een fraaie uitstraling. De kleur van het gesteente sluit naadloos aan bij de enorme keien die al aanwezig zijn in het huidige Aziatisch moeras.

Zichtlijnen

De ruimte-extensieve huisvesting van olifanten brengt met zich mee dat als vanzelf lange zichtlijnen ontstaan teneinde de olifanten vanuit meerdere perspectieven goed te kunnen zien.