



# **De Crom aannemingsbedrijf BV**

**Locatie: Grote Aard 31 te Veldhoven**


## **Protocol Inname-/acceptatie (afval-)stoffen**

(versie 1.1 – mei 2023)



*Acceptatie- & verwerkingsbeleid en Administratieve Organisatie / Interne Controles  
(A&V en AO/IC)*

## **De Crom Aannemingsbedrijf BV**

Projectcode : ORI 32353  
Datum : mei 2023  
Opdrachtgever : De Crom Aannemingsbedrijf BV  
Contactpersoon : 

Gemeente : Veldhoven (Omgevingsdienst Zuidoost Brabant)  
Provincie : Noord-Brabant

Uitvoering : Cumela Advies, Nijkerk



## INHOUDSOPGAVE

INHOUDSOPGAVE.....	4
<b>INLEIDING</b> .....	6
<b>DEFENITIES EN BEGRIPPEN</b> .....	7
<b>1. INFORMATIE OVER HET BEDRIJF</b> .....	8
1.1 Algehele werkwijze .....	8
1.2 Organisatieschema.....	8
1.2.1 Vervangingsregeling .....	9
1.3 Wegen / gewicht bepaling .....	9
<b>2. ACCEPTATIE- EN VERWERKINGSBELEID</b> .....	10
2.1 Algemeen .....	10
2.1.1 Onvrijwillig verkregen afval .....	10
2.1.2 Omgang met complementaire categorieën .....	10
2.2 Te accepteren en uit te leveren afvalstoffen en bouwstoffen.....	10
2.3 Overzicht van geweigerde afvalstoffen .....	13
2.4 Acceptatievoorschriften .....	13
2.4.1 Vooracceptatie .....	13
2.4.2 Eindacceptatie.....	14
2.5 Acceptatie per deelstroom.....	16
2.5.1 Steenachtige afvalstoffen .....	16
2.5.2 Grond .....	17
2.5.3 Bouw- en sloopafval, bedrijfsafval en daarmee vergelijkbaar stedelijk afval .....	18
2.5.4 Groenafval of afgedragen gewas .....	18
2.5.5 A- en B-hout (en C-hout).....	19
2.5.6 Metaal (ferro en non-ferro).....	19
2.5.7 Veegafval .....	20
2.5.8 Kunststoffen/folie .....	20
2.5.9 Papier en karton .....	20
2.5.10 Gescheiden stromen.....	20
2.6 Omgang met complementaire stoffen .....	21
2.7 Overige bepalingen .....	21
<b>3. TOETSING VERWERKINGSMETHODEN AAN HET LAP3</b> .....	22
3.1 Sectorplannen.....	22
3.2 Toetsing van de activiteiten i.r.t. minimumstandaard.....	22
3.2.1 Uitsluitend opslaan (of overslaan) van afvalstoffen .....	22
3.2.2 Verwerking van afvalstoffen .....	23
<b>4. BESCHRIJVING REGISTRATIES</b> .....	26
4.1 Gevoerde registraties .....	26
4.2 Informatie over geautomatiseerd beheers- en informatiesysteem .....	26
4.3 Ingaande vrachten .....	26
4.4 Uitgaande vrachten .....	27
4.5 Koppeling goederenadministratie en financiële administratie.....	28
4.6 Wijzigingen .....	28
4.7 Ongewone voorvallen.....	28
<b>5. OPMERKINGEN / AANTEKENINGEN / BIJ TE HOUDEN WIJZIGINGEN:</b> .....	29
<b>6. BIJLAGEN</b> .....	30



## INLEIDING

Voor u ligt het acceptatie- & verwerkingsbeleid voor De Crom Aannemingsbedrijf BV (incl. De Crom Agro), locatie Grote Aard 31 te Veldhoven (**hierna: 'De Crom' of 'locatie Grote Aard'**). Het A&V en AO/IC maakt onderdeel uit van de aanvraag omgevingsvergunning voor de activiteit milieu voor locatie Grote Aard 31 – 33 te Veldhoven. De beschrijving van de acceptatieprocedure omvat het traject van de vooraanmelding door de primaire ontdoener tot en met het moment dat de aangeboden afvalstoffen in ontvangst zijn genomen dan wel be-/verwerkt. Tevens is beschreven hoe de procedure verloopt indien de afvalstroom niet wordt geaccepteerd.

Doelstelling van deze acceptatieprocedure is om via vastlegging van de werkwijze met betrekking tot acceptatie van afvalstoffen, een eenduidige, efficiënte, transparante en consequente werkwijze te verkrijgen bij acceptatie van afvalstoffen. Hiermee wordt gewaarborgd dat de ingaande stromen conform wet- en regelgeving worden op- en overgeslagen en dat ongewenste afvalstoffen niet binnen de inrichting kunnen komen.

### Wettelijk Kader

Op 28 december 2017 is het Landelijk AfvalbeheerPlan 2017-2029 (hierna LAP 3) in werking getreden. Volgens het LAP 3 dienen bedrijven die afvalstoffen accepteren het acceptatie- & verwerkingsbeleid (A&V-beleid) te beschrijven. Tevens dienen in bepaalde gevallen de procedures met betrekking tot de administratieve organisatie en interne controle (AO/IC) te worden vastgelegd.

### Vereiste informatie

In hoofdstuk 16 van LAP 3, alsmede de leidraden voor A&V en AO/IC, is beschreven welke informatie er in het kader van het A&V-beleid en AO/IC verstrekt dient te worden voor het opstellen van het A&V- beleid en AO/IC.

## DEFINITIES EN BEGRIPPEN

In dit rapport worden de volgende definities en begrippen gehanteerd.

- Aanbieder:** Degene door wie of namens wie de afvalstoffen aan de inrichting worden aangeboden. Dit wordt formeel vaak ontdoener genoemd. In dit document en in de bijlagen wordt de praktisch meer bruikbare term ‘aanbieder’ gehanteerd.
- Acceptant:** De door ‘De Crom’ aangewezen functionaris die, onder eindverantwoordelijkheid van de bedrijfsleider/directie, bepaalt of een aangeboden vracht voldoet aan de toepasselijke acceptatiecriteria.
- Acceptatiebeleid:** Het beleid dat wordt gevolgd bij aanbieden, ontvangen en accepteren van afvalstoffen.
- Acceptatiecriteria:** De criteria waaraan afvalstoffen moeten voldoen om geaccepteerd te mogen worden.
- Acceptatieproces:** Het proces dat wordt doorlopen bij aanbieden, ontvangen en accepteren van afvalstoffen.
- Eindacceptatie:** Het deel van de acceptatiefase van feitelijke aanlevering van afvalstoffen tot aan het besluit omtrent het feitelijk accepteren van de afvalstoffen.
- Inrichting:** De bedrijfslocatie van De Crom gevestigd aan de Grote Aard 31-33 te Veldhoven, waarbinnen de in dit rapport genoemde afvalstoffen mogen worden geaccepteerd, opgeslagen en bewerkt.
- Partij:** Een hoeveelheid afval afkomstig van één ontdoener in een bekende hoeveelheid, met dezelfde samenstelling, herkomst, aard en eigenschappen. Een partij kan bestaan uit meerdere ladingen / transporten.
- Vooracceptatie:** Het deel van de acceptatiefase dat voorafgaat aan de feitelijke aanlevering van afvalstoffen, waarbij de benodigde informatie wordt uitgewisseld tussen aanbieder en ontvanger.



## 1. INFORMATIE OVER HET BEDRIJF

De activiteiten welke binnen de inrichting van 'locatie Grote Aard' worden uitgevoerd hebben betrekking op de inzameling, op- en overslag van en handelingen met onder meer grond, zand, schoon puin/steenachtig materiaal, groenafval / afgedragen gewas, containers, bouwstoffen, voertuigen, machines en containers, e.d.

Deze activiteiten zijn ter ondersteuning c.q. een onderdeel van de dienstverlening van het aannemings-, sloop- en landschapsonderhoud- en landschapsinrichtingsbedrijf De Crom BV, gevestigd aan de Grote Aard 31 – 33 te Veldhoven.

### Locatie / inrichting:

De Crom Aannemingsbedrijf B.V.  
Grote Aard 31 - 33  
5507 RP Veldhoven

Kadastraal bekend als gemeente Veldhoven, sectie L 420 en 421

Verantwoordelijke : ██████████  
Telefoon : ██████████  
e-mail : ██████████

Binnen de inrichting / locatie zijn onder andere de volgende faciliteiten aanwezig:

- Bedrijfswoning en bedrijfsgebouwen;
- Opslagvoorzieningen (depots) met opstaande wanden;
- Buitenterrein en opstelplaats voor voertuigen, containerbakken (leeg / gevuld), werk-/ transportmaterieel, e.d.;
- Kantoor;
- Weegbrug;

**(zie tekening bij aanvraag omgevingsvergunning voor nadere details)**

### 1.1 Algehele werkwijze

Het bedrijf 'De Crom' ontvangt, registreert, en slaat, diverse grond-, hulp-, bouw- (overeenkomstig Besluit bodemkwaliteit), rest-/afvalstoffen en producten op- en over, waarbij sommige stromen worden be- of verwerkt.

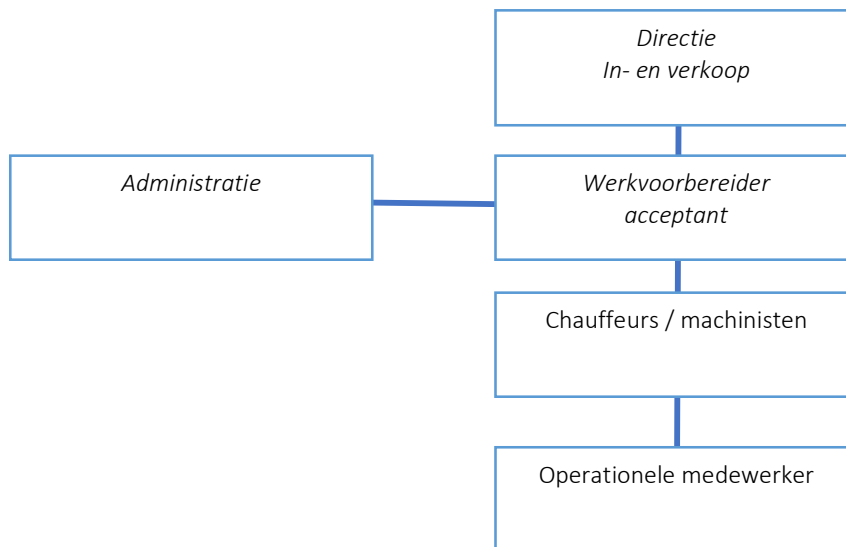
Bij de inname/ontvangst zijn een tweetal soorten 'leveranciers' te onderscheiden, nl.:

1. (afval-)stoffen, die vrijkomen bij uitvoeren van werken door 'De Crom' (inclusief (rest-) stoffen, vrijkomend bij derden welke 'De Crom' aldaar ophaalt);
2. (afval-)stoffen, die door derden worden aangeboden aan 'de poort';
  - a. Bedrijven, waaronder hoveniers, loonbedrijven, agrariërs, (onder)aannemers, stratenmakers, etc;
  - b. Instellingen of (non-)profit organisaties, waaronder gemeenten, natuur- landschapsorganisatie, coöperaties, waterschap, e.d.;
  - c. Particulieren.

### 1.2 Organisatieschema

De locatie 'Grote Aard' betreft een overzichtelijk terrein. Het bedrijf 'De Crom' is een organisatie met een platte structuur en rechtstreekse, korte communicatielijnen. Mede gelet op de aard van de activiteiten met (rest-)stoffen / goederen en de aard en omvang van het bedrijf, is er geen aanleiding voor het toepassen van een strikte functiescheiding.

In onderstaand schema is de organisatiestructuur van het bedrijf weergegeven.



Afbeelding 1: Organisatieschema i.r.t locatie Grote Aard

### 1.2.1 Vervangingsregeling

Voor kritische functies (acceptant, administratie) is gezorgd voor een vervangingsregeling. Er is dus altijd iemand met voldoende kennis en kunde van het acceptatiebeleid van 'De Crom' aanwezig.

De, voor- en naleving van het acceptatiebeleid, kritische functies zijn;

- administratief medewerker; Indien de administratief medewerker niet aanwezig is, dan zal deze functie door een vervangende medewerker met voldoende administratieve deskundigheid overgenomen worden.
- Acceptant; Indien de acceptant afwezig is, dan zal deze vervangen worden door een acceptant met voldoende kennis van zaken die inhoudelijk op de hoogte is van taken, verantwoordelijkheden en bevoegdheden en dit AO/IC beleid. De acceptant heeft zijn ervaring m.b.t. visuele controle van afvalstoffen door ervaring verkregen. Er is altijd een acceptant met voldoende kennis en kunde van het acceptatiebeleid aanwezig.

Daarnaast worden mondelinge instructies verzorgd door de directie van 'De Crom' ('wat wordt er geleverd en wat zijn de gemaakte afspraken met de toeleverancier ten aanzien van de aanleveringscondities, samenstelling, wijze van aanvoer en toegestane verontreiniging').

### 1.3 Wegen / gewicht bepaling

'De Crom' beschikt zelf over een weegbrug waarop voertuigen gewogen kunnen worden en het gewicht van binnenkomende en afgevoerde (afval)stoffen kan worden bepaald. De weegbonnen worden gebruikt voor de eigen administratie.

## 2. ACCEPTATIE- EN VERWERKINGSBELEID

In paragraaf 0 is een overzicht opgenomen van afvalstoffen die worden geaccepteerd. In dit hoofdstuk vindt een beschrijving plaats van het acceptatie- & verwerkingsbeleid. In de beschrijving van het A&V- beleid wordt, voor zover relevant, verwezen naar de definitiebladen.

### 2.1 Algemeen

#### 2.1.1 Onvrijwillig verkregen afval

Ondanks het in dit document beschreven acceptatiebeleid en de visuele inspecties kan het toch voorkomen dat geaccepteerd afval ongewenste verontreinigingen bevat. Wanneer deze stoffen worden aangetroffen worden ze – voor zover redelijkerwijs mogelijk - onmiddellijk verwijderd en gescheiden opgeslagen in een container. Deze onvrijwillig verkregen afvalstoffen / onverhoopt aangetroffen afvalstoffen worden zo snel mogelijk afgevoerd naar een erkende inzamelaar/verwerker.

#### 2.1.2 Omgang met complementaire categorieën

Geen van de afvalstromen die binnen de inrichting wordt geaccepteerd kan vallen in een zogenoemde complementaire categorie.

### 2.2 Te accepteren en uit te leveren afvalstoffen en bouwstoffen

Binnen de inrichting zullen afvalstoffen zoals in het hieronder vermelde overzicht worden geaccepteerd.

#### Geaccepteerde, op-overgeslagen, gesorteerde, be-/verwerkte, afgevoerde afvalstoffen

\* herkomst: P = particulier B = bedrijven I = instellingen E= Eigen werken bij derden

Naam (afval)stof	Eural code	Sector plan	Herkomst*	Handelingen	Op welke wijze	Max. opgeslagen in m <sup>3</sup>	Opslagwijze	Jaarcapaciteit in tonnen
Groenafval /houtachtig mat. (onbewerkt; takken, stobben, e.d.) #	02.01.03 20.02.01	8	E/B/I	Opslaan Overslaan Sorteren Versnipperen Zeven	Handmatig, shredder, zeefmachine en met kraan*	500	Stortvak	2.000
Berm- en slootmaaisel en snel composterend groen zoals loof, riet en gras	02.01.03	8	E/B/I	Opslaan Overslaan Sorteren Versnipperen Zeven	Handmatig, shredder, zeefmachine en met kraan	200	Stortvak	1.000
Gemengd hout (A+B)	03.01.05 03.03.01 17.02.01 15.01.03 19.12.07 20.01.38	36	E/B/I	Opslaan Overslaan Sorteren Versnipperen	Handmatig, shredder en met kraan	300	Stortvak en containers	900
C-hout	17.02.04* 17.09.03* 20.01.37*	36	E	Opslaan Overslaan	Handmatig of met kraan	20	Containers	200
Grond, conform BRL 9335 - kwaliteit "onbekend" - Bentoniet	17.05.03* 17.05.04	39 (30)	E/B/I	Opslaan Overslaan Zeven	Handmatig, zeefmachine en met kraan	1.000	Stortvak	5.000
Veegafval	20.03.03	9	E/B/I	Opslaan Overslaan	Handmatig en met kraan	20	Containers	100

Bouw- en sloopafval	17 01 07 17.02.02 17.06.04 17.09.04	28	E/B/I	Opslaan Overslaan Sorteren	Handmatig en met kraan	200	Stortvak en containers	1.000
Schoon puin / steenachtig materiaal (ongebroken puin)	10.12.08 10.13.14 17.01.02 17.01.03 17.01.07 17.05.04 20.02.02	29	E/B/I	Opslaan Overslaan Sorteren Breken	Handmatig en met shovel (inzet mobiele breekinstall.)	5.000	Stortvak	20.000
Asfalt (niet-teerhoudend)	17 03 02	34	E/B/I	Opslaan Overslaan	Kraan/shovel	500	Stortvak en containers	1.000
Asfalt (teer- / niet- teerhoudend)	17 03 02 17 03 01*	34	E	Opslaan Overslaan	Kraan/shovel	50	container	400
Kunststoffen/ Folie	17.02.03 20 01 39	11 (28)	E/P/B	Opslaan Overslaan Sorteren	Handmatig en met shovel	20	Containers	200
Papier/karton	15.01.01 20.01.01	4	E/P/B	Opslaan Overslaan	Handmatig	1	Containers	15
IJzer/schroot/gemengde metalen/gemengd schroot Non ferro	02.01.10 15.01.04 17.04.07 20.01.40	12	E/P/B	Opslaan Overslaan Sorteren	Handmatig	250	Stortvak en containers	1000
Vlagglas (niet-gescheiden)	17 02 03	38	E/P/B/I	Opslaan Overslaan	Handmatig	25	Container	250
Dakafval / dakleer / bitumen	17 03 01* 17 03 02 17 03 03*	33	E/B	Opslaan Overslaan	Handmatig Grijper aan kraan	50	Container	400
Isolatie / volumineus afval	17 06 04	85	E/B	Opslaan Overslaan	Handmatig Grijper aan kraan	10	container	50
Gips / cellenbeton	17 08 02	31 32	E/B	Opslaan Overslaan	Kraan / shovel	50	Container	400
Asbest (verpakt)	17 06 05	37	E	Opslaan Overslaan	Handmatig	40	Container (specifiek)	300
Restafval	20.03.01 20.02.01	2	E	Opslaan Overslaan Sorteren	Handmatig en met shovel	10	Containers	120
Gemengd restafval na scheiding			n.v.t. (zie hiervoor)	Opslaan Overslaan	Handmatig	10	Container	Zie in overige hoeveel- heden
Onverhoopt aangetroffen verontreinigingen			n.v.t.	Opslaan Overslaan	Handmatig	5	Container	Zie in overige hoeveel- heden
<b>TOTAAL</b>						<b>8.261</b>		<b>34.335</b>

**LET OP:**

- ➔ de totale opslagcapaciteit van de inrichting (zie ook tabel hieronder), op enig moment, is circa 47.000 m<sup>3</sup>. Er is derhalve sprake van afwisseling van de soort opslag aan stoffen en de mate van hoeveelheden;
- ➔ de totale be-/verwerkingscapaciteit per jaar bedraagt circa 110.000 m<sup>3</sup>.

\*Kraan -> graafmachine met sorteergrijper/hulpstuk

Volledigheidshalve zijn ook overige stromen of producten (niet zijnde afvalstoffen) inzichtelijk gemaakt en opgenomen in het AO-IC en AV – beleid.

<b>Grond- en bouwstoffen</b>								
Grond, conform BRL 9335 - kwaliteit "Landbouw / natuur" - kwaliteit "Wonen" - kwaliteit "Industrie"			E/P/B	Opslaan Overslaan Zeven	Handmatig, zeefmachine en met kraan	25.000	Stortvakken / buitenterreinen	50.000
Zand (div.soorten) -vulzand -metsel- / lava / drainagezand / -grind			Product	Opslaan Overslaan	Handmatig en met kraan	6.000	Stortvakken / buitenterreinen	12.000
(Recycle)granulaat			Eigen locatie / product	Opslaan Overslaan	Handmatig en met kraan	5.000	Stortvakken / Buitenterreinen	20.000
Schelpen			Product	Opslaan Overslaan	Handmatig en met kraan	10	Stortvak / buitenterrein	30
Compost / champost			E/B	Opslaan Overslaan	Handmatig en met kraan	750	Stortvak / buitenterrein	1.000
Straatstenen / vormgegeven bouwstoffen			E/P/B	Opslaan Overslaan	Handmatig en met kraan	750 m2	Stortvak / buitenterrein	1.500 m2
<b>Overig (producten)</b>								
Houtchips / biomassa			E/P/B	Opslaan Overslaan	Kraan Shovel	300	Stortvak	900
(Vaste) mest			E/P/B	Opslag Toepassen landbouwgrond	Kraan	500	Stortvak	1000
Lava (-stenen)			E/B	Opslag overslag	Kraan	100	Stortvak	300
Zout			E	Opslag	Losgestort In zakken	150		500
<b>TOTAAL</b>						<b>38.560</b>		<b>87.230</b>

NB. De totale opslaghoeveelheid gevaarlijk afval binnen de inrichting, bedraagt op enig moment nooit meer dan 50 ton en blijft derhalve onder de RIE grenzen.

# Stro- en ander natuurlijk, niet gevaarlijk landbouw- of bosbouw materiaal dat wordt gebruikt in de landbouw, de bosbouw of voor de productie van energie uit die biomassa door middel van processen of methoden die onschadelijk zijn voor het milieu en die de menselijke gezondheid niet in gevaar brengen. Op deze stoffen is hoofdstuk 10 Wm NIET van toepassing.

# Aangaande 'onbehandeld (vers) resthout' c.q. houtchips / biomassa is de vraag aan de orde of sprake is van 'afval of niet ?' In navolging van het bepaalde in de kaderrichtlijn afvalstoffen, het bepaalde in hoofdstuk B6 van het LAP en met verwijzing naar de brochure 'Handreiking vers onbehandeld hout' van het Ministerie van I&M van november 2022. Voor diverse 'groenstromen' is derhalve geen sprake van een afvalstof maar van een product.

### 2.3 Overzicht van geweigerde afvalstoffen

De volgende afvalstoffen worden **NIET** binnen de inrichting geaccepteerd en zullen in alle gevallen leiden tot een weigering van de aangeboden partij:

- Klein chemisch afval en klein gevaarlijk afval zoals medicijnen, verfresten, inkt/toners, batterijen, make-up restanten, gasontladingslampen en dergelijke;
- Oliehoudend afval zoals oliefilters, draaisel, metalen afkomstig van demontage van motorvoertuigen en machines, oliedruk houdende kabels;
- Verpakkingen emballage waarin zich nog restanten van gevaarlijke vloeistoffen bevinden (niet schraap, schud schoon /droog);
- Productieafval afkomstig van chemische processen dat als gevaarlijk afval moet worden beschouwd;
- Accu's;
- Elektronica afval en afval van machines waarin zich pcb houdende olie heeft bevonden;
- Andere afvalstromen waarvan twijfel is over de herkomst en aard/samenstelling van de partij.

Zeer Zorgwekkende Stoffen (ZZS), voor zover bekend, worden nooit geaccepteerd. Dit zijn stoffen die gevaarlijk zijn voor mens en milieu omdat ze bijvoorbeeld kankerverwekkend zijn, de voortplanting belemmeren of zich in de voedselketen ophopen.

### 2.4 Acceptatievoorschriften

Alle aangeboden partijen afvalstoffen die binnen de inrichting worden geaccepteerd doorlopen de (uitgebreide) acceptatieprocedure. De acceptatieprocedure bestaat uit de vooracceptatie en de eindacceptatie en is mede gebaseerd op de regels van het Besluit Bodemkwaliteit c.q. de erkenningsregeling BRL SIKB-9335.

De directieleden zijn allen als 'acceptant' aangemerkt of wijzen bij vervangen een daartoe bevoegd persoon aan.

#### 2.4.1 Vooracceptatie

De vooracceptatie betreft een administratief proces waarbij wordt gekeken of partijen volgens het acceptatiereglement en de omgevingsvergunning milieu mogen worden geaccepteerd en of deze niet verontreinigd zijn. De vooracceptatie start wanneer door een aanbieder van afvalstoffen contact wordt gezocht met betrekking tot een aankondiging of verzoek voor het (laten) afvoeren van afvalstoffen.

Doelstelling is om in een zo vroeg mogelijk stadium te voorkomen dat er afvalstoffen worden geaccepteerd die niet geaccepteerd mogen worden en dat voor afvalstoffen die wel geaccepteerd mogen worden de juiste be- en/of verwerkingsroute wordt bepaald. De vooracceptatie mondt uit in een beslissing omtrent het al dan niet overgaan tot ontvangst van de afvalstof. Het eindpunt van de vooracceptatie is de mededeling van dit besluit aan de aanbieder. Dit besluit kan mondeling, telefonisch, schriftelijk of per e-mail plaatsvinden.

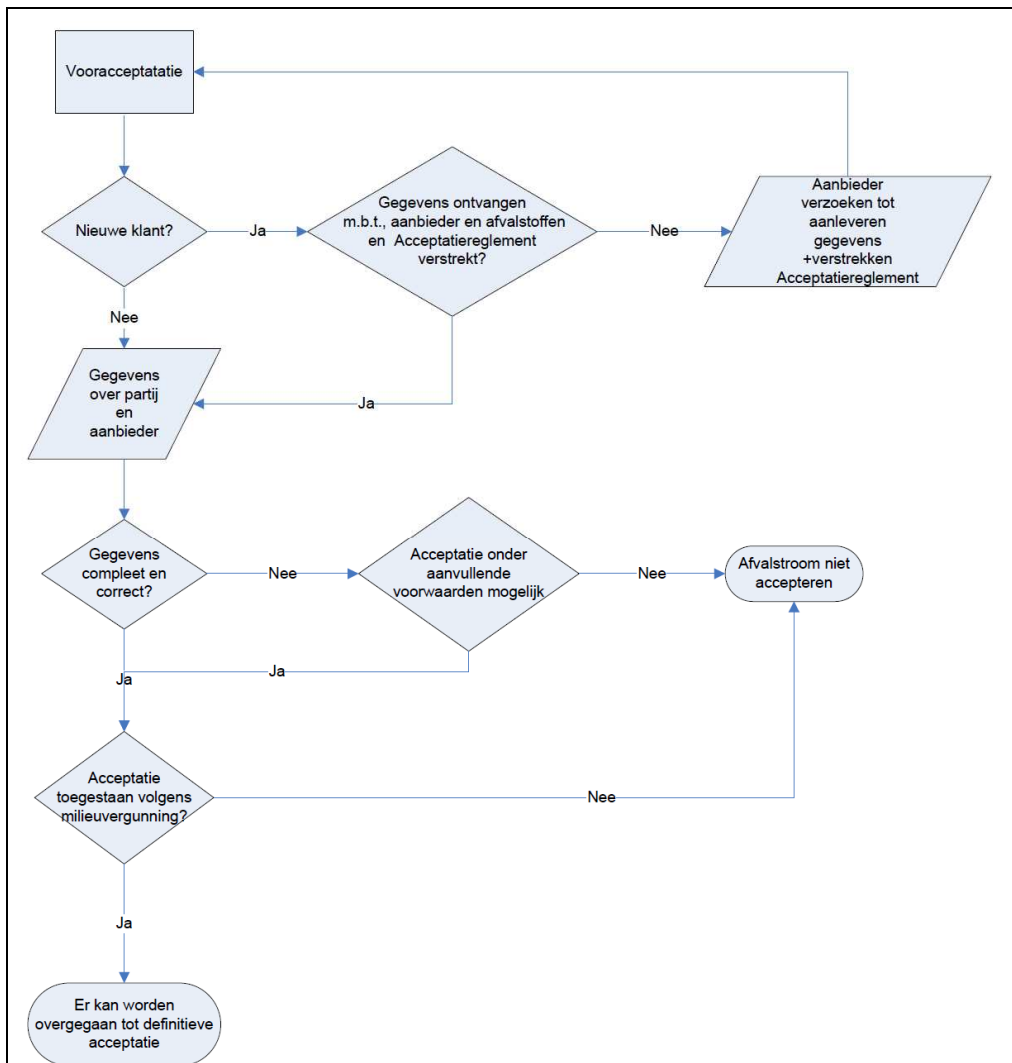
Bij de vooracceptatie wordt, afhankelijk van de specifieke omstandigheden, aan de aanbieder gevraagd om de onderstaande informatie te verstrekken (mondeling / schriftelijk):

- de herkomst van de partij;
- de aard, eigenschappen en samenstelling van de partij;
- de hoeveelheid (partijgrootte);
- de wijze van aanlevering;
- de frequentie van aanlevering;
- eventuele bijzonderheden.

Vervolgens worden deze gegevens beoordeeld door de acceptant. Hierbij worden ook eventuele eerdere ervaringen met de aanbieder meegewogen. Voor nieuwe klanten geldt dat voorafgaand aan de eerste levering schriftelijk bovenstaande informatie dient te worden overgelegd waarbij ook het nummer van inschrijving bij de Kamer van Koophandel dient te worden verstrekt. De aanbieder ontvangt van 'De Crom' schriftelijk een bericht of

de betreffende afvalstoffen al dan niet kunnen worden aangeboden bij 'De Crom'. In geval van een positief besluit daarover wordt aan de aanbieder tevens een exemplaar van het acceptatiereglement verstrekt.

Bij vervolgafgiftes van vrachten van dezelfde partij, zoals overeengekomen tijdens de vooracceptatie, wordt deze vooracceptatie niet opnieuw doorlopen. Wanneer eenzelfde aanbieder een nieuwe partij aanbiedt, wordt wel de gehele vooracceptatie doorlopen. Bij afwijkingen ten aanzien van bovenstaande gegevens wordt door de acceptant per geval bekeken of de partij onder voorwaarden geaccepteerd kan worden of dat de afvalstof moet worden geweigerd. Indien noodzakelijk overlegt de acceptant hierover met de directie. Na het doorlopen van de vooracceptatie wordt besloten of kan worden overgegaan tot de eindacceptatie. Hierover wordt de aanbieder geïnformeerd door 'De Crom'. Dit kan mondeling, telefonisch, schriftelijk of per e-mail plaatsvinden.



Afbeelding 2: Stroomschema acceptatie bedrijven

#### 2.4.2 Eindacceptatie

De eindacceptatie (ook aangeduid als feitelijke acceptatie) vindt plaats tijdens aanvoer (levering) van de partij (of deelvracht) bij de inrichting van 'De Crom'.

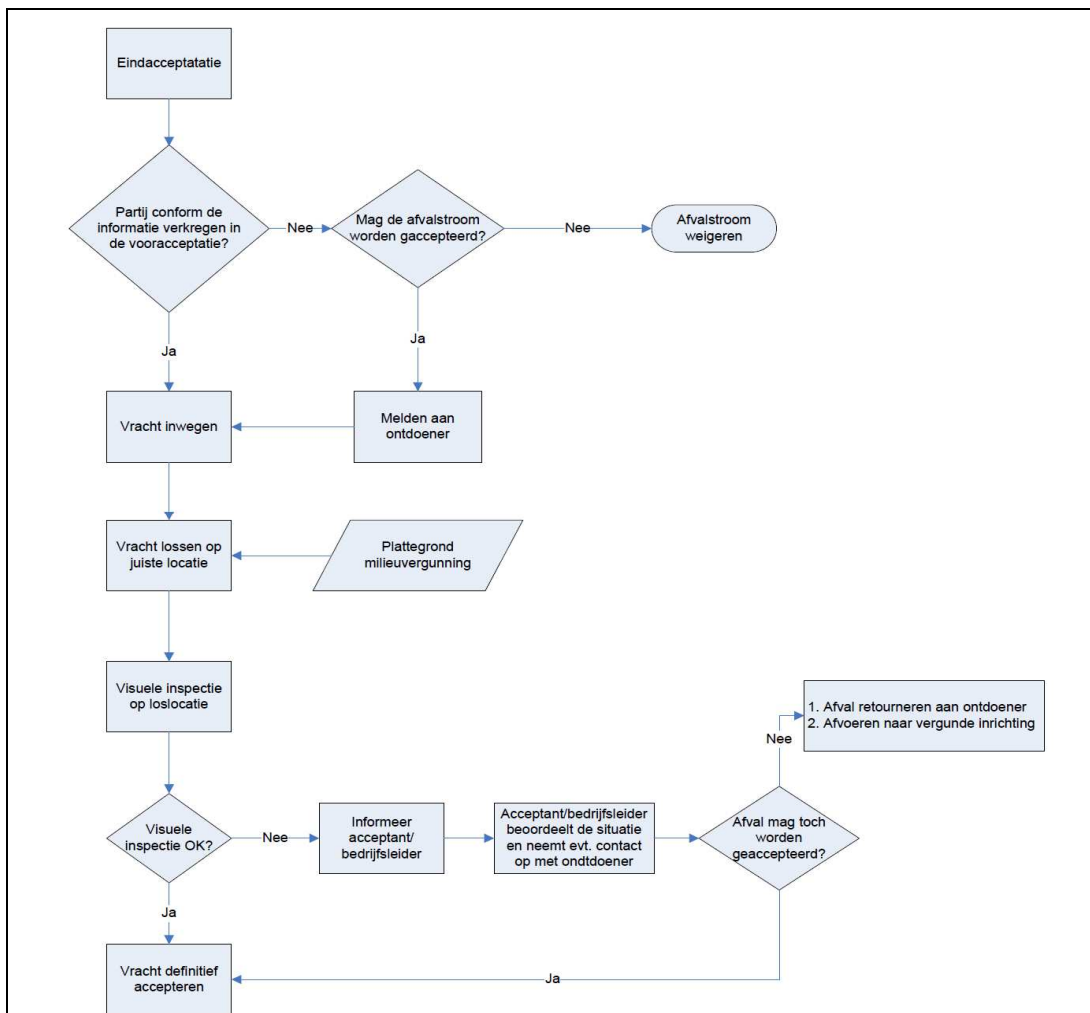
In het kader van de eindacceptatie worden de volgende gegevens gecontroleerd:

- voldoet de afvalstroom aan de informatie die tijdens de vooracceptatie is verkregen;
- controle van aard, eigenschappen en samenstelling van de afvalstof;

- controle van begeleidingsbrief;
- visuele inspectie (zowel bij ophalen containers als bij storten binnen de inrichting);
- de hoeveelheid aangeboden afval.

Bij afwijkingen ten aanzien van bovenstaande gegevens, of onvoorziene omstandigheden, wordt door de acceptant (of zijn plaatsvervanger) per geval bekeken of de vracht onder voorwaarden geaccepteerd kan worden of dat deze (of de gehele partij) alsnog moet worden geweigerd. Indien noodzakelijk overlegt de acceptant hierover met de directie. Wanneer de vracht (of partij) reeds is gestort binnen de inrichting en blijkt dat deze moet worden geweigerd, dan vindt terug levering aan de aanbieder alleen plaats indien deze op grond van artikel 10.37 Wm hiertoe bevoegd is, en dit redelijkerwijs nog mogelijk is (zoals bij vloeibare stoffen). Wanneer de aanbieder niet bevoegd is de vracht (of partij) terug te nemen, wordt in overleg met de aanbieder de vracht (of partij) naar een derde afgevoerd die volgens artikel 10.37 Wm wel bevoegd is om de vracht / partij te ontvangen.

Indien incidenteel en onverhoeds verontreinigende materialen worden aangetroffen, worden deze direct gescheiden en gescheiden gehouden. Medewerkers zijn hiertoe geïnstrueerd.



Afbeelding 3: Schema eindacceptatie



## 2.5 Acceptatie per deelstroom

Indien er niet acceptabele verontreinigingen aanwezig zijn dan wordt de partij geweigerd. Er worden dus geen uitvoerige analyses uitgevoerd. De inschatting geschiedt door acceptant(en) die op basis van kennis, ervaring en opleiding hebben geleerd 'waar de grens ligt'.

'De Crom' zal er te allen tijde voor zorgen dat de aangeboden afvalstoffen conform de minimumstandaard van het LAP3 worden verwerkt.

Naast de hierboven genoemde afvalstromen wordt binnen de inrichting diverse andere stromen geaccepteerd (zie tabel 2.2). Hieronder wordt per overige deelstroom aangegeven op welke wijze deze geaccepteerd wordt.

### 2.5.1 Steenachtige afvalstoffen

Doelstelling is een zodanige acceptatie en verwerking dat een bouwstof kan worden geproduceerd die geschikt is voor nuttige toepassing conform het Besluit bodemkwaliteit.

Steenachtige afvalstoffen worden als volgt ingedeeld: betonpuin, gemengd puin, asfalt en overige steenachtige afvalstoffen. Het betreft hier uitsluitend grof puin als monostroom die van derden wordt ingezameld. De acceptatiecriteria zijn met name gebaseerd op de BRL 2506. Op basis daarvan mogen steenachtige afvalstoffen niet meer bevatten dan: 10 % (m/m) fijne bestanddelen (zand); 1 % (m/m) en 2% (V/V) hout; 7 % (m/m) en 7 % (V/V) andere niet steenachtige bestanddelen.

Steenachtige afvalstoffen mogen verder geen van de volgende verontreinigingen bevatten:

- asbesthoudend afval;
- verontreinigde grond;
- gevaarlijke afvalstoffen;
- teerhoudend asfalt;
- roet en / of minerale olie;
- huisvuil;
- dakbedekkingmaterialen;
- klein gevaarlijk afval.

'De Crom' accepteert allerlei soorten puin, stenen, tegels en keramiek (steenachtig materiaal). Ook mengsels van deze stoffen worden geaccepteerd. Bij aankomst wordt de eventuele afgiftebon / vrachtbrief van deze afvalstromen gecontroleerd (vooracceptatie) en wordt de partij vervolgens visueel geïnspecteerd door de toezichthouder. Hierbij wordt met name gekeken of zich in de aangeboden partij gevaarlijke stoffen bevinden, zoals asbest, asfaltbeton (teerhoudend), teer, oude schoorstenen met roet / pak's etc. Mocht dit zo zijn dan wordt de partij geweigerd.

Indien de acceptant de partij goedkeurt, dan wordt deze gelost op de hiervoor bestemde vloeistof kerende vloer. Het ongebroken puin, stenen, tegels en keramiek wordt, na het verzamelen van een voldoende voorraad, een aantal maal per jaar gebroken met een (ingehuurde) mobiele puinbreker. Deze mobiele puinbreker is gecertificeerd overeenkomstig de BRL 2506. De beoordeling en be- en verwerking van het puin(granulaat) geschiedt conform het gestelde in de BRL 2506.

In navolging van de certificatie van recyclinggranulaat (BRL 2506) wordt de kwaliteit aangetoond op basis van de geldende maximale samenstellings- en emissiewaarden. Het 'onder certificaat breken' leidt ertoe dat een milieuhygiënische verklaring (partij-certificaat) kan worden opgesteld en de kwaliteit van de bouwstof worden aangetoond. Indien de kwaliteit voldoet aan de maximale samenstellings- en emissiewaarden kan deze vervolgens worden toegepast. Het puingranulaat wordt vervolgens binnen de inrichting opgeslagen en uiteindelijk gebruikt bij bouwwerkzaamheden (wegenbouw, verhardingen, funderingen etc.).

Indien het efficiënter is of wordt geacht om een verzamelde partij ongebroken puin / steenachtig materiaal niet binnen de inrichting te bewerken (breken) vindt afvoer naar een erkend verwerker plaats.

### 2.5.2 Grond

Definitie: vast materiaal dat bestaat uit minerale delen met een maximale korrelgrootte van 2 millimeter en organische stof in een verhouding en met een structuur zoals deze in de bodem van nature worden aangetroffen, alsmede van nature in de bodem voorkomende schelpen en grind met een korrelgrootte van 2 tot 63 millimeter, niet zijnde baggerspecie.

‘De Crom’ accepteert grond op grond van het Besluit bodemkwaliteit (Bbk). Indien uit de gegevens blijkt dat sprake is van een partij welke voldoet aan het Bbk (ofwel dat er sprake is van ‘grond’) dan wordt de partij niet als afvalstof aangemerkt. Voor zover de grond niet als bouwstof is aan te merken, wordt de partij als afvalstof behandeld. Alle grond / zand e.d. wordt, voor zover benodigd, wel gemeld bij het landelijk meldpunt afvalstoffen (LMA).

Bij aankomst wordt de eventuele afgiftebon / vrachtbrief van deze stromen gecontroleerd (vooracceptatie) en wordt de partij vervolgens visueel geïnspecteerd door de acceptant. Hierbij wordt met name gekeken of zich in de aangeboden partij niet wenselijke stoffen bevinden zoals asbest, groenafval en/of andere stoffen (al dan niet in een te hoge concentratie, voor zover redelijkerwijs vast te stellen). Indien de acceptant de partij goedkeurt, dan wordt deze gelost op de hiervoor bestemde locatie voor de opslag van grond.

Het acceptatiebeleid is er op gericht dat grond wordt geaccepteerd die voldoet aan de volgende klassen zoals bedoeld in het Bbk:

- partijen grond die voldoen aan de achtergrondwaarden;
- partijen grond die voldoen aan de maximale waarden voor de bodemkwaliteitsklasse wonen;
- partijen grond die voldoen aan de maximale waarden voor de bodemkwaliteitsklasse industrie.

De acceptatie vindt plaats volgens de BRL SIKB-9335 (in eigen regie of als deponhouder) en met in achtneming van het Bbk. Bij afzonderlijke partijen worden deze ook afzonderlijk opgeslagen (cf. erkend bewijsmiddel).

Op basis van kwaliteitsgegevens c.q. de BRL SIKB-9335 wordt bij de acceptatie onderscheid gemaakt in partijen grond waarvan indicatieve voorinformatie beschikbaar is en partijen waarvoor dit niet het geval is. De wijze van acceptatie en kwalificatie wordt hieronder toegelicht.

#### **Partijen waarvan voorinformatie beschikbaar is:**

Voor de definitie van partijen grond met voorinformatie wordt aangesloten bij hetgeen hierover is bepaald in de BRL SIKB-9335. Partijen grond worden geaccepteerd indien deze op basis van voorinformatie indicatief kunnen worden ingedeeld in één van de onder het acceptatiebeleid genoemde klassen. Individuele partijen die indicatief in dezelfde klasse kunnen worden ingedeeld, worden binnen de locatie (afzonderlijk) opgeslagen of samengevoegd tot partijen van maximaal 2.000 ton.

#### **Partijen waarvan geen voorinformatie beschikbaar is:**

Een partij waarvan geen voorinformatie beschikbaar is, worden alleen geaccepteerd tot een partijgrootte van maximaal 100 ton. Daarbij wordt vooraf geïnformeerd naar de herkomst van de grond, het voormalige gebruik en de eventuele verontreinigingen. Dergelijke kleine partijen worden geaccepteerd indien aannemelijk is dat de partijen na indicatief onderzoek kunnen worden ingedeeld in één van de onder het acceptatiebeleid genoemde klassen. Kleine partijen die op basis van de voornoemde informatie in dezelfde categorie kunnen worden ingedeeld, worden samengevoegd tot partijen van maximaal 100 ton.

Vervolgens vindt een indicatief milieuonderzoek plaats conform SIKB-protocol 9335-1. Op basis van de resultaten daarvan vindt toevoeging plaats aan de partijen zoals hierboven bedoeld (partijen met voorinformatie), tot maximaal 2.000 ton. Indien een partij onverhoeds niet aan de eisen blijkt te voldoen, vindt afvoer plaats naar een hiertoe vergunde inrichting.

Als ‘De Crom’ (nog) niet beschikt over een erkenning op grond van BRL 9335, mogen er geen ongekeurde partijen grond worden samengevoegd. Eventueel kan op grond van een bodemonderzoeksrapport of op basis van de

bodemkwaliteitskaart (gemeentelijk beleid), incl. PFAS-toets, de kwaliteit van de grond worden vastgesteld en worden bepaald of deze kan worden (her-)gebruikt.

Indien de kwaliteit van de grond onbekend (afvalstof) is, wordt de grond gescheiden opgeslagen in een speciaal depot / container tot max 25 m<sup>3</sup>. Het samenvoegen van partijen grond is mogelijk indien het bedrijf beschikt over de daartoe vereiste erkenning(en) i.c. voldoet aan de vereisten overeenkomstig de BRL 9335.

### *2.5.3 Bouw- en sloopafval, bedrijfsafval en daarmee vergelijkbaar stedelijk afval*

Definitie: afvalstoffen die vrijkomen bij het bouwen, renoveren en slopen van bouwwerken en objecten. Bouw- en sloopafval kan bestaan uit verschillende bestanddelen, zoals puin, hout, kunststoffen, metalen, glas, gips, isolatiemateriaal, (aanhangend) grond, groenafval, lege emballagematerialen / verpakkingen, tapijt / textiel, restanten bouwmaterialen en onbruikbaar geworden hulpmaterialen.

‘De Crom’ accepteert alle overige bouw- en sloop afval inclusief A-, B- en C hout (zie hierna). Tijdens vooracceptatie wordt de partij visueel geïnspecteerd. Hierbij wordt met name gekeken of zich in de aangeboden partij niet wenselijke stoffen bevinden zoals asbest en/of andere (gevaarlijke) stoffen. Indien de acceptant de partij goedkeurt / accepteert, dan wordt deze gelost in de daarvoor bedoelde vak/sleufsilo voorzien van vloestofkerende vloer.

Bouw- en sloopafval kan als gemengde fractie en als deelstroom (gescheiden fractie) worden aangevoerd. Het acceptatie- en verwerkingsbeleid is er op gericht dat na bewerking (sorteren) zoveel mogelijk deelstromen geschikt zijn voor nuttige toepassing.

De hier genoemde afvalstromen kunnen bestaan uit verschillende bestanddelen, zoals puin, hout, kunststoffen, metalen, restanten bouwmaterialen en onbruikbaar geworden hulpmaterialen. De afvalstromen kunnen als gemengde fractie en als deelstroom (gescheiden fractie) worden aangevoerd. De gemengde afvalstroom wordt binnen de inrichting gesorteerd voor wat betreft de deelstromen puin, hout, kunststoffen en metalen. Zodra een deelstroom uit het gemengde afval is afgescheiden, wordt deze toegevoegd aan het depot van de desbetreffende deelstroom en gescheiden gehouden.

Het bouw- en sloopafval of deelstromen wordt zoveel opgespaard - en indien mogelijk gesorteerd in afzonderlijke stromen - dat er voldoende is om in volle containers af te voeren naar een erkende verwerker. Er is enkel sprake van op-/overslag.

### *2.5.4 Groenafval of afgedragen gewas*

Definitie: organisch-plantaardig afval dat vrijkomt bij aanleg en onderhoud van openbaar groen, bos- en natuurterreinen en al het afval dat hiermee te vergelijken is, zoals grof tuinafval, berm- en slootmaaisel, afval van hoveniersbedrijven en afval dat vrijkomt bij de aanleg en onderhoud van terreinen van instellingen, particulieren en bedrijven, en dat voornamelijk bestaat uit houtachtige componenten.

‘De Crom’ accepteert alle soorten grof tuinafval en snoeihout (zie hiervoor). Bij aankomst wordt de partij visueel geïnspecteerd door de acceptant. Hierbij wordt met name gekeken of zich in de aangeboden partij ook andere soorten afvalstoffen bevinden. Indien de acceptant de partij goedkeurt, dan wordt deze gelost op de hiervoor bestemde locatie. Dit snoeihout wordt vervolgens afgevoerd naar een erkende verwerker.

Er wordt een onderscheid gemaakt in twee soorten stromingen namelijk:

1. Grof en droog groenafval dat voornamelijk bestaat uit houtachtige componenten. Groenafval welke maximaal 10 % (volume of massa) snel composterende bestanddelen bevat, zoals loof, riet en gras.
2. Overig materiaal met snel composterende bestanddelen, zoals slootmaaisel, bermgras en natuurgras.

Om rotting te voorkomen worden snel de composterende bestanddelen, zoals slootmaaisel, bermgras en natuurgras, luchtdicht opgeslagen c.q. ingekuuld dan wel binnen 14 dagen afgevoerd naar een verwerker. Het grove en droge groenmateriaal wordt binnen 3 maanden afgevoerd dan wel verwerkt tot bodemverbeteraar.

### 2.5.5 A- en B-hout (en C-hout)

Definitie: Houtafval komt onder andere vrij bij het bouwen, renoveren en slopen van gebouwen en bouwwerken (met inbegrip van weg- en waterbouw). Houtafval kan als monostroom vrijkomen bij sorteren van gemengde stromen of als op locatie van ontstaan al bewust gescheiden gehouden stroom.

Houtafval, dat niet in de hout- en meubelindustrie vrijkomt, bestaat voor het grootste deel uit (delen van) houten verpakkingen, zoals pallets, kisten, kratten, beschermingsplaten e.d. Daarnaast kan afvalhout vrijkomen bij sloopwerkzaamheden. Dit geldt met name bij 'De Crom'. Het hout wat vrijkomt bij sloopwerkzaamheden, wordt zo goed als redelijkerwijs mogelijk gescheiden naar de diverse klassen (A, B en C- hout) en gedeponeerd in het desbetreffende opslagvak (A-/ B hout) of de betreffende container (C-hout / overkapt).

Bij houtafval wordt onderscheid gemaakt tussen drie verschillende klassen: A-hout (schoon en onbehandeld hout), B-hout (geverfd en gelakt hout, plaatmaterialen, etc.) en C-hout (verduurzaamd hout). Verduurzaamde houtsoorten bevatten schadelijke stoffen voor mens en milieu. Deze vallen onder gevaarlijk afval en er gelden strengere regels voor. Dit is het geval bij bijvoorbeeld gecreosoteerd hout of door koperverbindingen verduurzaamd (gewolmaniseerd) hout.

Indien een partij A-/ B hout wordt aangeboden, wordt deze ingenomen. Mocht hier onverhoopt een herkenbaar stuk / deel C-hout in voorkomen, dan wordt dit voor zover mogelijk gesorteerd en in de container voor C-hout gedeponeerd. Mocht de partij A-/B hout in hoofdzaak uit C-hout bestaan (visuele waarneming) dan wordt de aangeboden partij in beginsel geweigerd.

Het acceptatie- en verwerkingsbeleid is er op gericht dat er inname van hout plaatsvindt. Dit betekent dat op de plek waar het afval wordt gelost en opgeslagen visueel gekeken wordt wat er gebracht is. Vervolgens wordt dit, indien nodig, handmatig gesorteerd en de stof in het juiste opslagvak (A- / B-hout of evt C-hout) gelegd.

Bewerkingen van houtafval vindt niet binnen de inrichting plaats. Verontreinigde ongesorteerde afvalstromen en verontreinigde deelstromen worden niet geaccepteerd. Gemengd aangeboden afvalstromen moet vrij zijn van verontreinigde stromen. Onbeschadigde pallets samengesteld uit hout, zijn verpakkingen en worden niet gezien als afvalstoffen. Hout wordt opgeboukt en periodiek, minimaal eens per jaar, afgevoerd naar een erkende verwerker.

Normaliter vindt rechtstreekse afvoer naar een erkend verwerker plaats.

#### **C-hout**

In de inrichting wordt C-hout van eigen werkzaamheden of derden, geaccepteerd.

- C-hout (wordt bepaald met een PAK-marker) zijn afkomstig van het sorteren binnen de inrichting maar worden ook als deelstromen geaccepteerd ten behoeve van op- en overslag. Deze stromen worden niet bewerkt.
- C-hout wordt gescheiden van de overige afvalstromen:
- C-hout dat is verontreinigd met andere gevaarlijke stoffen of dat niet sorteerbare bestanddelen bevat wordt niet geaccepteerd.
- C-hout wordt afgevoerd naar daartoe erkende verwerkers.
- Er staat een aparte container t.b.v. C-hout.
- C-hout mag maximaal 10 % (volume of massa) andere deelstromen, die binnen de inrichting mogen worden geaccepteerd, bevatten.
- Indien hieraan niet wordt voldaan wordt de vracht als gemengde fractie geaccepteerd. Er geldt dan nog steeds dat er, zoals boven genoemd, geen verontreinigde stromen aanwezig mogen zijn.

### 2.5.6 Metaal (ferro en non-ferro)

Metaalafval bestaat uit ferro metaal zoals (metaal)schroot en roestvast staal (RVS) en non-ferro metaal zoals aluminium, koper, lood, zink en legeringen. Metaalafval kan afkomstig zijn van bouw en sloop maar ook metalen

verpakkingen, metalen meubels, velgen (zonder band) en grotendeels uit metalen bestaande producten vallen hieronder.

Het metaal dient zo schoon mogelijk te zijn en zo veel mogelijk vrij van andere materialen (puin, zand e.d.). Metalen verpakkingen dienen leeg en schoon te zijn.

Metaalafval mag maximaal 10 % (volume of massa) andere deelstromen, die binnen de inrichting mogen worden geaccepteerd, bevatten. Indien hieraan niet wordt voldaan wordt de vracht als gemengde fractie geaccepteerd.

#### *2.5.7 Veegafval*

Binnen de inrichting wordt veegvuil geaccepteerd, afkomstig van het vegen van wegen, openbare ruimten, e.d.. De veegmachines 'vegen/zuigen' het vuil op van de straat. De chauffeur voert de visuele controle uit tijdens de werkzaamheden. De veeg-/zuigauto's melden zich aan de poort aan de Grote Aard, na acceptatie wordt het veegvuil in een container gelost. De container is/wordt afgedekt zodat het vermengen met regenwater niet mogelijk is. De volle container wordt afgevoerd naar een erkend verwerker.

Veegvuil mag maximaal 10 % (volume of massa) andere deelstromen, die binnen de inrichting mogen worden geaccepteerd, bevatten. Indien hieraan niet wordt voldaan wordt de vracht als gemengde fractie geaccepteerd.

#### *2.5.8 Kunststoffen/folie*

Onder harde kunststoffen wordt verstaan PVC, (hard) PE (HDPE). Deze materialen kunnen afkomstig zijn van bouw en sloop. Folie valt onder de zachte kunststoffen zoals landbouwfolie e.d.

Voor kunststoffen gelden de onderstaande acceptatievoorwaarden:

- Het kunststof dient schoon te zijn en zoveel mogelijk vrij van andere materialen (puin, zand e.d.).
- Kunststof verpakkingen dienen leeg en schoon te zijn.
- Het kunststof mag niet verontreinigd zijn met overige afvalstoffen zoals:
  - o asbesthoudend afval;
  - o gevaarlijke afvalstoffen;
  - o verontreinigingen met roet en/of minerale olie;
  - o huishoudelijk restafval;
  - o klein gevaarlijk afval.

Kunststoffen worden gedeponeerd in een (verzamel-)container en afgevoerd naar een erkende verwerker waar nascheiding plaatsvindt.

#### *2.5.9 Papier en karton*

Onder papier en karton wordt verstaan huishoudelijk (of daarmee vergelijkbaar) papier en karton afval zoals o.a. kranten, papieren zakken, reclamedrukwerk, tijdschriften, kartonnen dozen, kartonnen en papieren verpakkingen.

Voor papier en karton gelden de onderstaande acceptatievoorwaarden.

- Het papier en karton dient schoon te zijn en vrij van andere materialen (puin, zand e.d.).
- Kartonnen en papieren verpakkingen dienen leeg en schoon te zijn.
- Stucloop, behangpapier, vervuild papier, wegwerp luiers en geplastificeerd- en gelamineerd materiaal (zoals drankenkartons voor zuivel en frisdranken) vallen niet onder papier en karton.

Papier en karton dient in de daarvoor bestemde container te worden gedeponeerd.

#### *2.5.10 Gescheiden stromen*

Bij (grootschalige) sloop-/renovatiewerkzaamheden, buiten de inrichting, is het gebruikelijk om specifieke (deel-)stromen van afvalstoffen – zoveel als mogelijk – te onderscheiden (zie tabel) en op te slaan in afzonderlijke containers. Indien 'De Crom' deze containers afvoert, vindt normaliter rechtstreekse afvoer naar de verwerker

plaats. Indien door omstandigheden, zoals tijdstip gedurende de dag (i.c. erkend verwerker gesloten is), file, of bijvoorbeeld een te kleine hoeveelheid, waarbij afvoer naar erkend verwerker niet functioneel en doelmatig is, dan kan afvoer naar de locatie aan de Grote Aard plaatsvinden, waar de gescheiden stroom afzonderlijk blijft opgeslagen en eventueel opgebouwd tot een grotere partij waarna later afvoer plaatsvindt naar de erkend verwerker.

## **2.6 Omgang met complementaire stoffen**

Binnen de in te zamelen stromen afvalstoffen bevinden zich mogelijk zogenaamde “complementaire stoffen”. Het gaat hierbij om partijen afvalstoffen waarbij de mogelijkheid bestaat dat er sprake is van een mengsel van bijvoorbeeld gevaarlijke als niet-gevaarlijke afvalstoffen.

Hierbij kan worden gedacht aan bijvoorbeeld de afvalstromen puin (zie aanduiding in tabel onder paragraaf 2.2).

Bij de aankomst wordt de eventuele afgiftebon/vrachtbrief van deze afvalstromen gecontroleerd en wordt de partij vervolgens visueel geïnspecteerd door de acceptant. Hierbij wordt beoordeeld of er sprake is van een mengsel van complementaire stoffen. Indien er sprake is van een mengsel van gevaarlijke- als niet-gevaarlijke afvalstoffen, dan wordt de gehele partij geweigerd en niet geaccepteerd / gelost.

Vornoemde wordt bepaald door de acceptant.

## **2.7 Overige bepalingen**

De ontdoener dient bij de acceptatie de bewijslast te leveren. Indien ‘De Crom’ twijfelt aan de door de potentiële ontdoener aangeleverde informatie, zal ‘De Crom’ de ontdoener om nadere gegevens verzoeken om hierover uitsluitel te bieden.

Deze aanvullende gegevens kunnen bestaan uit een onderzoeksrapport over fysisch/chemische samenstelling (conform handreiking Eural), door middel van een berekening naar de concentratie aan gevaarlijke stoffen of door een procesomschrijving of stoffenbalans. Indien uit een van deze (door de potentiële ontdoener verstrekte) gegevens blijkt dat de aangeboden partij niet door ‘De Crom’ geaccepteerd mag/kan worden, wordt dit aan de potentiële aanbieder medegedeeld.

Indien de ontdoener niet in staat is de twijfel weg te nemen, en ‘De Crom’ wel interesse heeft in de afvalstof, dan zal ‘De Crom’ de afvalstoffen zelf laten onderzoeken op locatie van de ontdoener en op kosten van de ontdoener.

De bemonstering zal worden uitgevoerd overeenkomstig de voor de afvalstof van toepassing zijnde methodiek. Voorbeelden van erkende analysemethoden zijn onder meer de beschreven methodiek in de handreiking Eural. In afwachting van de laboratorium uitslagen worden de partijen niet geaccepteerd.

### 3. TOETSING VERWERKINGSMETHODEN AAN HET LAP3

Het beleid met betrekking tot afvalverwerking is gericht op het doelmatig beheer van afvalstoffen, zoals gedefinieerd in artikel 1.1 van de Wm. In dat kader is rekening gehouden met de bepalingen in het LAP (Landelijk Afvalbeheersplan 3). De doelstellingen van het LAP geven invulling aan de prioriteitsvolgorde in de afvalhiërarchie zoals in artikel 10.4 van de Wm is opgenomen:

- a) Preventie;
- b) Voorbereiding voor hergebruik;
- c) Recycling;
- d) Andere nuttige toepassing, waaronder energierecuperatie;
- e) Veilige verwijdering.

De minimumstandaard geeft de minimale hoogwaardigheid aan van de verwerking van een bepaalde afvalstof of categorie van afvalstoffen. Deze minimumstandaard is bedoeld om te voorkomen dat afvalstoffen laagwaardiger worden verwerkt dan wenselijk is.

#### 3.1. Sectorplannen

Voor de geaccepteerde afvalstoffen zijn diverse sectorplannen uit deel E van het LAP van toepassing.

De van toepassing zijnde sectorplannen betreffen:

- 2 Restafval van bedrijven
- 4 Gescheiden ingezameld / afgegeven papier en karton
- 8 Gescheiden ingezameld / afgegeven groenafval
- 9 Afval van onderhoud van openbare ruimten
- 11 Kunststof en rubber
- 12 Metalen
- 28 Gemengd bouw- en sloopafval
- 29 (overig) steenachtig materiaal
- 30 Zeefzand
- 31 Gips
- 32 Cellenbeton
- 33 Dakafval (bitumineus, teerhoudend en composiet)
- 34 Asphalt
- 36 Hout
- 37 Asbest en asbesthoudend materiaal
- 38 Gescheiden ingezameld / afgegeven vlakglas
- 39 Grond
- 85 EPS

#### 3.2 Toetsing van de activiteiten i.r.t. minimumstandaard

##### 3.2.1 Uitsluitend opslaan (of overslaan) van afvalstoffen

In het LAP is aangegeven dat voor het uitsluitend opslaan van afvalstoffen in beginsel een vergunning kan worden verleend (m.u.v. afvalmunitie, dierlijke bijproducten of brandbaar afval in afwachting van verwerking in een AVI).

De activiteiten welke 'De Crom' binnen de inrichting uitvoert met afvalstoffen zijn in hoofdzaak gericht op het 'opslaan en overslaan'.

Dit geldt in ieder geval voor de stromen / sectorplannen: 2, 4, 9, 11, 12, 28, 31, 32, 33, 34, 36 (C-hout), 37, 38, 85. Zie tabel / overzicht in paragraaf 2.2.

De desbetreffende stromen worden enkel opgeslagen in daarvoor benodigde voorzieningen, indien nodig gesorteerd (handmatig of middels graafmachine met sorteergrijper – bijvoorbeeld stuk plastic wordt uit een partij A-hout verwijderd), en vervolgens afgevoerd naar een erkende verwerker.

Hiermee voldoet de werkwijze van ‘De Crom’ aan de minimum standaard. Specifieke uitzonderingen zijn niet van toepassing.

### *3.2.2 Verwerking van afvalstoffen*

Binnen de inrichting c.q. de aanvraag vindt be-/verwerking van de volgende afvalstromen plaats:

- ❖ Grof puin / steenachtig materiaal / bouw- en sloopafval;
- ❖ Houtachtig materiaal;
- ❖ Grond

#### Grof puin / steenachtig materiaal / bouw- en sloopafval (sectorplan 28 en 29);

Grof puin / steenachtig materiaal / bouw- en sloopafval wordt, voor zover nodig, gesorteerd per product-/afvalstroom en afzonderlijk opgeslagen. Vrijkomende stoffen, zoals houtachtig materiaal stenen, papier of plastic worden gesorteerd en bij de daartoe bestemde opslaglocatie gebracht.

Onder steenachtig materiaal (grof puin) wordt verstaan: beton, stenen, bakstenen, klinkers, straattegels alsmede siertegels en keramische producten. Puin valt onder sectorplan 29 van het LAP. De minimumstandaard voor puin is nuttige toepassing in de vorm van materiaal hergebruik.

Het breken van grof puin / steenachtig materiaal vindt plaats door middel van de inhuur van een mobiele breekinstallatie (gecertificeerd cf. BRL2506). Het gebroken puin / recyclinggranulaat dient te voldoen aan het Besluit Bodemkwaliteit. Deze stoffen worden overeenkomstig de vereiste regelgeving toegepast in eigen werken of bij / door opdrachtgevers.

De minimumstandaard is sorteren of anderszins verwerken met als doel zoveel mogelijk monostromen af te scheiden die geschikt zijn voor recycling, met als beperking dat het overblijvende residu nog minimaal verbrand moet kunnen worden.

Het sorteerproces is ingericht om – voor zover in het te sorteren mengsel aanwezig - in ieder geval als mono stroom af te scheiden:

- alle componenten als genoemd in art. 4.1 van de Regeling Bouwbesluit 2012,
- steenachtig materiaal,
- hout,
- kunststof,
- metaal,
- zeefzand, en
- gevaarlijk aangeduide afvalstoffen anders dan bedoeld in hoofdstuk 17 van de afvalstoffenlijst uit de Regeling Europese afvalstoffenlijst.

De beschreven activiteiten van ‘De Crom’ c.q. de verwerkingsmethode voldoet aan de minimumstandaard.

#### Houtachtig materiaal (sectorplan 8 en 36)

Deze afvalstroom valt onder sectorplan 8, organisch afval en met name genoemd: “gescheiden ingezameld groenafval dat vrijkomt bij aanleg en onderhoud van openbaar groen, bos- en natuurterreinen, en al het afval dat hiermee te vergelijken is, zoals onder meer grof tuinafval, afval van hoveniersbedrijven en afval dat vrijkomt bij aanleg en onderhoud van terreinen van instellingen, particulieren, overheden en bedrijven”.



Het houtachtig materiaal, zoals verzamelde takken, stobben, snoeihout, afgedragen gewas, etc. wordt middels ene versnipperaar / shredder periodiek verkleind tot 'houtshreds /-snippers'. De afzonderlijke stromen worden indien nodig gezeefd, waarbij verschillende fracties ontstaan. De afzet en de nuttige toepassing per fractie (biomassa, decoratie, grondverbetering, etc.) verschilt per productgroep.

De minimumstandaard voor hout / groenafval is recycling in de vorm van :

- Composteren met het oog op recycling als compost;
- Vergisten met gebruik van het gevormde biogas als brandstof gevolgd door narijping gericht op recycling van het digestaat;
- Inzet als brandstof t.b.v. levering van elektriciteit en /of warmte;
- Daarnaast zijn er nog vrijstellingen of ontheffingen mogelijk.

Naast genoemde minimumstandaarden zijn voor groenafval nog een aantal verwerkingsopties toegestaan:

- Wanneer het groenafval kan worden aangemerkt als natuurlijk, niet-gevaarlijk land- en bosbouw materiaal mag het nuttig worden toegepast in de landbouw of in bosbouw;
- Afvalstoffen die vallen onder een vrijstelling die is opgenomen in de Vrijstellingsregeling platenresten mogen buiten een inrichting op of in de bodem worden gebracht, voor zover aan de voorschriften van de vrijstellingsregeling wordt voldaan;
- Groenafval dat niet onder Vrijstellingsregeling plantenresten valt, mag niet op of in de bodem worden gebracht tenzij hiervoor een ontheffing van artikel 10.2 Wet Milieubeheer is verleend;
- Bermmaaisel mag onder voorwaarden (Wet Dieren) worden gebruikt als diervoeder;
- Voor het buiten een inrichting verbranden van groenafval is een ontheffing van artikel 10.63 Wet milieubeheer nodig. Ook bij het verlenen van deze ontheffing dient voldaan te worden aan de minimumstandaard.

*LET OP : Aangaande 'onbehandeld (vers) resthout' c.q. houtchips / biomassa is de vraag aan de orde of sprake is van 'afval of niet ?' In navolging van het bepaalde in de kaderrichtlijn afvalstoffen, het bepaalde in hoofdstuk B6 van het LAP en met verwijzing naar de brochure 'Handreiking vers onbehandeld hout' van het Ministerie van I&M van november 2022. Voor diverse 'groenstromen' is derhalve geen sprake van een afvalstof maar van een product.*

Afvalhout valt onder sectorplan 36 van het LAP. De minimumstandaard voor A en B hout is nuttige toepassing. Onder gemengd hout wordt verstaan: een mengsel van A en B-hout.

Het A en B afvalhout wordt opgeboukt bij de aanwezige voorraad. Bij voldoende bulk wordt de hoeveelheid geshredderd en wordt de geshredderde fractie afgevoerd voor nuttige toepassing in de vorm van materiaal hergebruik of energie terugwinning.

Omdat hoogwaardige secundaire grondstoffen uit opslag en bewerkingshandelingen worden verkregen en de verontreiniging op een nette wijze eveneens milieuverantwoord wordt verwerkt, kan deze activiteit worden beschouwd als doelmatig. Daarmee voldoet de werkwijze van 'De Crom' aan de minimum standaard.

*LET OP: C-hout (geen bewerking / alleen op-/overslag)*

Bij C-hout kan sprake zijn gewolmaniseerd of niet-gewolmaniseerd c-hout. De minimumstandaard voor het be- en verwerken van gewolmaniseerd hout is storten op een daarvoor geschikte stortplaats. Het toepassen voor hoofdgebruik als brandstof of het verbranden als vorm van verwijderen is alleen toegestaan wanneer de daarbij ontstane reststoffen (assen) worden gestort zodat geen verspreiding van de metalen kan plaatsvinden. Materiaal- of producthergebruik van gewolmaniseerd hout (CC en CCA) is niet toegestaan, met uitzondering van materiaalhergebruik van CCA-hout, voor zover dit kan op grond van het Besluit met arseenverbindingen behandeld hout milieubeheer.

De minimumstandaard voor het be- en verwerken van niet-gewolmaniseerd C-hout is hoofdgebruik als brandstof. Materiaal- of producthergebruik van niet-gewolmaniseerd C-hout is niet toegestaan, met uitzondering van

materiaalhergebruik van gecreosoteerd hout, voor zover dit mogelijk is op grond van het Besluit PAK-houdende coatings milieubeheer. De grenswaarden van dit besluit mogen niet door mengen van partijen worden bereikt.

Bij 'De Crom' wordt gewolmaniseerd of niet-gewolmaniseerd C-hout separaat van elkaar opgeslagen in afwachting van afvoer naar een erkende verwerker met het oog op definitieve verwijdering. Mengen of be-/verwerking vindt niet plaats. Daarmee voldoet de werkwijze van 'De Crom' aan de minimum standaard.

Grond (sectorplan 39)

De inname, acceptatie, wijze van opslag, partijgrootte, bemonstering, samenvoegen van partijen grond e.d. binnen de inrichting van 'De Crom' is omschreven in paragraaf 2.4.2. Voldaan wordt aan de eisen van het Besluit en regeling bodemkwaliteit en waar nodig is een en ander uitgewerkt in de BRL 9335 met bijbehorend protocol.

De minimumstandaard is nuttige toepassing volgens de normen die zijn vastgelegd in het Besluit bodemkwaliteit voor het betreffende toepassingsgebied en met inachtneming van:

- > Het algemene mengbeleid (hoofdstuk B.7 beleidskader) en in het bijzonder mengen met / van grond en baggerspecie;
- > De voorwaarden voor gebruik in 'noodzakelijke voorzieningen op stortplaatsen'.

De beschreven activiteiten van 'De Crom' c.q. de verwerkingsmethode voldoet aan de minimumstandaard.

## 4. BESCHRIJVING REGISTRATIES

### 4.1 Gevoerde registraties

Binnen 'De Crom' wordt een aantal registraties gevoerd ten behoeve van de goederenadministratie en financiële administratie.

Via de weegsoftware worden alle ontvangen afvalstoffen geregistreerd. Periodiek worden via de Amice meldingsmodule van het ministerie alle afgegeven afvalstoffen geregistreerd/gemaid op basis van art. 10.38 Wm.

Daarnaast wordt in het logboek "verdachte partij", alsmede toeleveranciers met (herhaaldelijke) afwijkingen en weigeringen geregistreerd. Partijen waarvan na het doorlopen van de acceptatieprocedure, onverhoopt verontreinigingen worden aangetroffen, worden eveneens bijgehouden in het logboek.

### 4.2 Informatie over geautomatiseerd beheers- en informatiesysteem

#### Automatische weegsoftware

Het computerprogramma waarmee wegingen worden verricht dient ter ondersteuning van de in- en uitweging en registratie van de afvalstoffen.

De gegevens uit het softwarepakket worden regelmatig geback-up't aan de hand van de hiervoor opgestelde procedure. De acceptatiegegevens met betrekking tot aangeboden vrachten, ontdoener en transporteurs worden conform de wettelijk voorgeschreven termijnen gearchieveerd. De bedrijfsleiding draagt zorg voor de bewaartijd en het actueel en ordelijk houden van registraties en het archief.

#### Administratie 'De Crom'

De administratie en financiële afhandeling van de bij 'De Crom' ontvangen afvalstromen gebeurt door de administratie. De doordrukken van de begeleidingsformulieren behorende bij de inkomende vrachten worden verzameld door de medewerker van 'De Crom' en verder administratief afgehandeld.

Binnen 'De Crom' wordt gewerkt met een financieel administratiepakket. De acceptatiegegevens met betrekking tot aangeboden vrachten, ontdoener en transporteurs worden gearchieveerd. De administratie draagt zorg voor de bewaartijd en het actueel en ordelijk houden van registraties en het archief. De geregistreerde gegevens worden minimaal 5 jaar bewaard.

Er wordt wekelijks een back-up gemaakt van de administratie.

### 4.3 Ingaande vrachten

Voordat afvalstoffen geaccepteerd kunnen worden, moet eerst het acceptatie onderzoek zijn afgerond. Indien bij een vaste (bedrijfsmatige) toeleverancier van 'De Crom' een partij afvalstoffen / moet worden opgehaald, dan zal die klant vaak zelf contact opnemen met 'De Crom' .

Vervolgens wordt het transport ingepland en een begeleidingsbrief aangemaakt. Bij binnenkomst van een partij afvalstoffen wordt de ingevulde begeleidingsbrief opgeborgen in de administratie. Voor particulieren geldt geen verplichting voor een begeleidingsbrief.

De medewerker van 'De Crom' zorgt voor de in-weging. Indien er op- en aanmerkingen zijn op de partij dan worden deze door de bedrijfsleiding op het formulier geplaatst. Nadat de afvalstoffen zijn gelost en goed bevonden, wordt de begeleidingsbrief afgetekend door de bedrijfsleiding. De bedrijfsleiding zal het netto gewicht vermelden op de begeleidingsbrief. De chauffeur krijgt de tweede doorslag C1/A2 van de begeleidingsbrief terug. 'De Crom' bewaart de delen A1 en B1. Deze worden aan het einde van elke week verzameld voor facturering. Na facturering wordt het deel A1 bewaard in de administratie in de klantmap van 'De Crom' . Het deel B1 wordt meegestuurd met de factuur naar de klant.

Van de ingaande stromen worden in ieder geval de volgende zaken geregistreerd

- datum
- aanbieder
- herkomst adres/locatie
- transporteur/vervoerder
- bestemming
- Eural-code
- hoeveelheid
- omschrijving van de afvalstof
- eventuele gevaar eigenschappen, instructies voor op- en overslag

Op facturen naar de klant wordt de volgende informatie vermeld:

Begeleidingsbriefnummer

- Soort materiaal
- Gewicht
- Prijs/ton
- Prijs
- Datum factuur
- Factuur nummer
- Debiteur nummer

Afvalstroomnummer

De koppeling tussen gewicht en factuur blijkt uit het vermelden van het begeleidingsbriefnummer op de factuur. Op de begeleidingsbrief is immers het gewicht vermeld. Omdat de klant in het bezit is van een doorslag van de begeleidingsbrief, kan hij aan de hand daarvan het vermelde gewicht en de aard van de afvalstof op de facturen controleren.

#### 4.4 Uitgaande vrachten

Wanneer 'De Crom' voor de eerste keer afvalstoffen afvoert naar een be- /verwerker binnen Nederland wordt hieraan voorafgaand, de vooraanmeldingsprocedure van de afnemer doorlopen. 'De Crom' zal dan alle benodigde informatie die de afnemer verlangt, verstrekken omtrent de afvalstof. Het verkregen afvalstroomnummer, de Eural code en de naw gegevens van de ontvanger worden geregistreerd op het formulier. Door 'De Crom' of de afnemer wordt opdracht gegeven voor het transport. 'De Crom' zal een voorbedrukte begeleidingsbrief meegeven aan de transporteur (chauffeur). Bij de afnemer wordt het gewicht van het voertuig gewogen. Het voertuig wordt vervolgens gelost en daarna leeg gewogen. De gewichten (leeg, tarra en netto) worden vermeld op de begeleidingsbrief die de chauffeur meeneemt naar de werf van 'De Crom'. Wanneer de factuur van de be- /verwerker binnen is, wordt gecontroleerd of het gewicht en de soort afvalstof overeenkomt met de afgegeven afvalstoffen. Indien dit correct is wordt de factuur verder afgehandeld.

Van de uitgaande stromen worden in ieder geval de volgende zaken geregistreerd

- datum
- verwerker / bestemming / ontvanger
- transporteur
- aanbieder
- herkomst adres/locatie
- Eural-code
- hoeveelheid
- omschrijving van de afvalstof
- afvalstroomnummer
- eventuele gevaar eigenschappen, instructies voor op- en overslag

De koppeling tussen de begeleidingsbrief en de factuur kan gegenereerd worden uit het begeleidingsbrief nummer. Veelal wordt samen met de factuur de laatste doorslag van de begeleidingsbrief meegezonden als bijlage. Aan de hand van deze retour gezonden begeleidingsbrief kan de vracht teruggevonden worden in het systeem op o.a. begeleidingsbrief en weegbonnummer. Op elk document (begeleidingsbrief en factuur) staat ook het unieke begeleidingsbrief nummer vermeld. Indien geen begeleidingsbrief wordt meegezonden met de factuur dan zal op naam van ontvanger, de weegbon en de periode/tijd van afgifte en de soort afvalstof nagegaan worden in het systeem.

#### **4.5 Koppeling goederenadministratie en financiële administratie**

De koppeling tussen gewicht en factuur blijkt uit het vermelden van het weegbon nummer, begeleidingsbriefnummer en het gewicht op de factuur. Bij de begeleidingsbrief wordt immers ook de weegbon gevoegd. Omdat de klant in het bezit is van een doorslag van de begeleidingsbrief en de weegbon, kan hij aan de hand daarvan het vermelde gewicht en de aard van de afvalstof op de facturen controleren. Op alle facturen naar de klant wordt de volgende informatie vermeld:

- Soort materiaal
- Gewicht
- Prijs per ton
- Prijs
- Datum factuur
- Factuur nummer
- Debiteur nummer.

#### **4.6 Wijzigingen**

De wijzigingen kunnen noodzakelijk zijn als gevolg van invloeden van buitenaf (bijvoorbeeld wijzigingen in de Eurallijst of wet-/regelgeving) maar kunnen ook noodzakelijk zijn omdat werkprocessen bij 'De Crom' veranderen. De wijzigingen worden beheerd door de milieuadviseur en kunnen tevens op aanraden van bijvoorbeeld toezichthouders worden gecommuniceerd. Minimaal 1x per jaar wordt nagegaan of deze procedure nog actueel is. Wijzigingen in deze acceptatieprocedure en/of wijzigingen die gevolgen hebben voor deze acceptatieprocedure worden vooraf afgestemd met het bevoegd gezag door deze ter goedkeuring voor te leggen. Kleine wijzigingen, waaronder bijvoorbeeld de wijze van registratie, gebruikte formulieren en dergelijke, worden op papier vastgelegd en vooraan in het document opgeborgen. Voor een ieder die de acceptatieprocedure wil raadplegen is dan in een oogopslag duidelijk welke wijzigingen er zijn doorgevoerd. De wijzigingen worden mondeling door de directie gecommuniceerd naar de medewerkers. Eventueel volgt nog een schriftelijke instructie. De directie is verantwoordelijk voor het bijhouden van het register met wijzigingen en zorgt ervoor dat deze tijdens de openingstijden inzichtelijk is op de werf voor medewerkers van 'De Crom' en bevoegde toezichthouders.

#### **4.7 Ongewone voorvallen**

Het productieproces van 'De Crom' is zeer overzichtelijk. Dit geldt tevens voor de geaccepteerde afvalstoffen. De geaccepteerde afvalstoffen zijn over het algemeen goed visueel te beoordelen. Bovendien wordt gewerkt met een aantal vaste aanbieders, waardoor continuïteit, gegarandeerde kwaliteit en een vertrouwensbasis goed geborgd is.

Ongewone voorvallen zijn dan ook eigenlijk uitgesloten. Als toch een scenario moet worden beschreven, is het enig denkbare de aanwezigheid van een mogelijke gevaarlijke (afval)stof in een partij aangevoerd materiaal. Indien dit onverhoopt binnen de inrichting van 'De Crom' wordt aangetroffen, zullen maatregelen worden genomen om de veiligheid van de medewerkers en het milieu te beschermen. Daarbij zal eerst in de nodige persoonlijke beschermingsmiddelen worden voorzien. Indien medewerkers zelf de onverhoopte verontreiniging mogen / kunnen verwijderen / veiligstellen, zullen zij dit doen. De verontreiniging wordt afgevoerd naar een erkende verwerker. Indien men onwetend is over de gevaar aspecten ervan, zal de partij waarin de verontreiniging zich bevindt worden zekergestellt op een vloeistofdichte tijdelijke opslaglocatie. Daarna wordt een deskundige verwerker ingeschakeld om de verontreiniging te saneren. Van de ongewone voorvallen wordt indien noodzakelijk melding gemaakt bij de betrokken instanties (bijvoorbeeld gemeente, waterschap, provincie) en een registratie gedaan.

**5. OPMERKINGEN / AANTEKENINGEN / BIJ TE HOUDEN WIJZIGINGEN:**

≧

≧

≧

≧

≧

≧

≧

## **6. BIJLAGEN**

### **1 Acceptatiereglement De Crom aannemingsbedrijf, Grote Aard 31 te Veldhoven (versie mei 2023)**

## **Acceptatiereglement De Crom aannemingsbedrijf B.V.**

### 1. ALGEMENE BEPALINGEN

#### Artikel 1

1. Dit acceptatiereglement is van toepassing op de locatie van De Crom aannemingsbedrijf B.V.
2. Dit acceptatiereglement is van toepassing op alle aanbiedingen of overeenkomsten (zowel mondeling als schriftelijk) inzake het afgeven of leveren van afvalstoffen aan De Crom aannemingsbedrijf B.V. en de betreffende be- en/of verwerkingsinrichting, tenzij schriftelijk anders met de ontdoener is overeengekomen. Indien de bepalingen in een dergelijke aanbieding c.q. overeenkomst geheel of gedeeltelijk afwijken van het in deze acceptatievoorwaarden bepaalde, gaan die bepalingen voor, maar blijven de overige bepalingen of gedeelten waarvan niet is afgeweken onverminderd van toepassing. Dit laatste geldt ook voor de van toepassing zijnde aanvullende acceptatievoorwaarden.
3. Partijen komen overeen dat aan een verwijzing naar de algemene voorwaarden door de wederpartij geen werking toekomt. Algemene voorwaarden van de wederpartij zijn uitsluitend van kracht indien en voor zover deze uitdrukkelijk en schriftelijk door De Crom aannemingsbedrijf B.V. zijn aanvaard.

### 2. DEFINITIES

#### Artikel 2

In dit acceptatiereglement wordt verstaan onder:

1. Afvalstoffen: alle stoffen, preparaten of andere producten waarvan de houder zich met het oog op de verwijdering daarvan ontdoet, voornemens is zich te ontdoen of zich moet ontdoen;
2. Afvalstroom: gelijksoortig afval van een ontdoener dat gedurende een bepaalde periode vrijkomt bij een locatie en in een of meer vrachten wordt afgevoerd naar een be- of verwerker;
3. De Crom aannemingsbedrijf B.V.: gevestigd aan de Grote Aard 31 te Veldhoven, ingeschreven bij de Kamer van Koophandel onder nummer 863813197;
4. Locatie: de locatie aan de Grote Aard 31 te Veldhoven;
5. Ontdoener: degene (gemeente, bedrijf, particulier, instelling, e.d.) die aan De Crom aannemingsbedrijf B.V. te kennen geeft zich van afvalstoffen te willen ontdoen;
6. Afzender: degene die namens de ontdoener de schriftelijke vooraanmelding indient bij de be- en/of verwerker. De afzender wordt tevens gezien als degene die de transporteur opdracht geeft tot het transport naar de locatie van De Crom aannemingsbedrijf B.V.
7. Transporteur: degene die in opdracht van een ontdoener/afzender afval transporteert naar een door de ontdoener/afzender aangewezen locatie van De Crom aannemingsbedrijf B.V.



8. DebitEUR: de (rechts-)persoon, die als betalende partij optreedt. Indien bij de aanvraag niet wordt opgegeven wie als betalende partij optreedt, geldt de ontdoener als debiteUR. Indien deze niet aan zijn verplichtingen voldoet zullen respectievelijk de afzender en de transporteur als debiteUR worden aangemerkt.
9. Omschrijvingsformulier: een landelijk vastgesteld formulier waarop een weergave staat van gegevens met betrekking tot de aan te bieden afvalstoffen. Het origineel van dit formulier met de doorslagen dient te worden gebruikt voor het aanmelden van een afvalstroom;
10. Begeleidingsbrief: een door het bevoegd gezag goedgekeurd transportdocument dat bij elk transport aanwezig dient te zijn;
11. Aanvullend acceptatiereglement: acceptatievoorwaarden die naast deze algemene voorwaarden gelden voor een specifieke afvalstof of voor een specifiekere verwerkingsinstallatie. De Crom aannemingsbedrijf B.V. heeft het recht om dergelijke aanvullende acceptatievoorwaarden eenzijdig van toepassing te verklaren op aanbiedingen of overeenkomsten als bedoeld in artikel 1, lid 2 indien dat op grond van overheidsmaatregelen/voorschriften (vergunningen) noodzakelijk is;
12. Acceptatie: aanneming van een vracht afval voor be- en/of verwerking op een inrichting na het doorlopen van de acceptatieprocedure;
13. Acceptatieprocedure: procedure die een ontdoener moet doorlopen om afvalstoffen te laten be- en/of verwerken. De procedure bestaat uit aanmelding, in ontvangstneming, controle en acceptatie;
14. Inrichting: een inrichting waar op grond van een milieuvergunning of daaraan gelijk te stellen toestemming van het bevoegd gezag, bepaalde (afval)stoffen geschikt worden gemaakt voor hergebruik, nuttige toepassing of be- en/of verwerking dan wel waar afvalstoffen worden op- en overgeslagen;
15. Contracteren: het sluiten van een (schriftelijke) overeenkomst tussen de aanbieder en de inrichting van De Crom aannemingsbedrijf B.V. over onder meer: de kwaliteit en kwantiteit van de te verwerken afvalstoffen, de veiligheidsvoorschriften, het gedrag van de aanbieder binnen de inrichting en de wijze van betaling.

### 3. ACCEPTATIE IN ZIJN ALGEMEENHEID

#### Artikel 3

1. Op de locatie kunnen slechts worden aangeboden/afgegeven afvalstoffen zoals genoemd in de voor de betreffende inrichting van kracht zijnde omgevingsvergunning. Bovendien dient aan de in dit acceptatiereglement gestelde regels te worden voldoen.
2. Alle afvalstromen dienen vooraf bij De Crom aannemingsbedrijf B.V. te worden aangemeld.

3. Na verkregen toestemming en de toekenning van een afvalstroomnummer kan pas sprake zijn van een aanbieden van afvalstoffen bij de inrichting van De Crom aannemingsbedrijf B.V.
4. De Crom aannemingsbedrijf B.V. beslist met inachtneming van het bepaalde in dit acceptatiereglement of de aangeboden afvalstoffen zijn geaccepteerd. De Crom aannemingsbedrijf B.V. is bevoegd om aan de acceptatie van de afvalstoffen nadere voorwaarden te verbinden.
5. Van feitelijke acceptatie is pas sprake wanneer de aangeboden afvalstoffen met toestemming van of namens De Crom aannemingsbedrijf B.V. na controle zijn verwerkt. Partijen die bij de aanbieding zijn bemonsterd zijn nog niet feitelijk op de locatie geaccepteerd. Feitelijke acceptatie vindt eerst plaats na het bekend zijn van alle onderzoeksresultaten.
6. Indien het voor de be- en/of verwerking van een afvalstof noodzakelijk is aanvullende maatregelen en/of voorzieningen te treffen, zal de afzender/ontdoener c.q. transporteur hiervan op de hoogte worden gesteld. De hieruit voortvloeiende kosten zullen bij de debiteur in rekening worden gebracht.
7. Een afwijkende vracht of een vracht met afwijkende delen die wel wordt geaccepteerd, wordt in zijn geheel of gedeeltelijk be- en/of verwerkt tegen een aangepast tarief.
8. Indien in een vracht gevaarlijk afval of anderszins afwijkend afval voorkomt kan worden besloten om de politie of de milieu-inspectie in te schakelen teneinde proces-verbaal op te maken.
9. De Crom aannemingsbedrijf B.V. is bevoegd aan de wijze waarop bepaalde categorieën afvalstoffen worden aangeboden nadere aanvullende acceptatievoorwaarden te verbinden.
10. De Crom aannemingsbedrijf B.V. kan elke afvalstof of (partij) afvalstoffen weigeren die zij op grond van de voor de betreffende inrichting geldende vergunningen en regelgeving niet mag accepteren.

#### 4. WEIGERING

##### Artikel 4

1. De weigering van aangeboden afvalstoffen wordt mondeling aan de ontdoener/afzender of transporteur bij de (voorgenomen) afgifte op de locatie meegedeeld en zo mogelijk reeds dan schriftelijk bevestigd en wordt in ieder geval schriftelijk aan de ontdoener/afzender of transporteur meegedeeld binnen twee werkdagen na de dag waarop de desbetreffende afvalstoffen bij De Crom aannemingsbedrijf B.V. zijn afgegeven. In gevallen waarin een begeleidingsbrief ontbreekt of onvolledig is ingevuld wordt de vracht geweigerd.
2. Niet door De Crom aannemingsbedrijf B.V. geaccepteerde of ten onrechte geaccepteerde afvalstoffen die reeds op de inrichting van De Crom aannemingsbedrijf B.V. zijn gedeponneerd, worden op kosten van de ontdoener/afzender terstond afgevoerd naar een erkende vergunde verwerker. De kosten voor het beheer, de opslag, het transport en het be- en/of verwerken van het afval worden doorberekend aan de ontdoener/afzender.

## 5      CONTROLE

### Artikel 5

1. De ontdoener/afzender of transporteur dient de samenstelling van de door hem aan De Crom aannemingsbedrijf B.V. aan te bieden afvalstoffen voor de afgifte te controleren op aard en samenstelling conform hetgeen tussen De Crom aannemingsbedrijf B.V. en de ontdoener/afzender of transporteur ter zake is overeengekomen.
2. Er worden drie controles onderscheiden:
  - a. een beperkte controle: visuele controle door een controleur van De Crom aannemingsbedrijf B.V.
  - b. een uitgebreide controle: detail onderzoek van de afvalstoffen onder andere door het uitstorten en het uit elkaar nemen van de afvalstoffen. Gecontroleerd wordt of de aangeboden afvalstoffen bij De Crom aannemingsbedrijf B.V. be- en/of verwerkt kunnen en mogen worden.
  - c. een steekproef: een uitgebreide controle van de aangeleverde afvalstoffen waarbij de afvalstoffen geheel uiteengenomen worden om de samenstelling te controleren.
3. De ontdoener staat er jegens De Crom aannemingsbedrijf B.V. voor in dat de door of namens hem op het terrein afgeleverde afvalstoffen conform de afspraken en vooraf opgegeven informatie over aard en samenstelling zijn. Voordat een vracht wordt gelost, dient de bij de vracht behorende begeleidingsbrief aan de controleur van De Crom aannemingsbedrijf B.V. te worden overhandigd.
4. Aan de hand van de begeleidingsbrief kan de controleur de afgeleverde afvalstoffen op samenstelling controleren. Afhankelijk van de aard en/of samenstelling van de vracht en de resultaten van de beperkte controle kan de controleur besluiten tot een uitgebreide controle. Het staat de ontdoener vrij bij de controles aanwezig of vertegenwoordigd te zijn en om contra analyses te laten verrichten. Bij afwezigheid van (een vertegenwoordiger van) ontdoener bij deze controles c.q. bij afwezigheid van contra analyses door de ontdoener, zijn de bevindingen van De Crom aannemingsbedrijf B.V. bindend.
5. Indien tot monsternamen is besloten, wordt de vracht in afwachting van de analyseresultaten tijdelijk opgeslagen zonder geaccepteerd te zijn.
6. Indien de aangeboden afvalstoffen niet overeen blijken te komen met de voor aangemelde afvalstoffen of dat sprake is van afvalstoffen die op grond van deze acceptatievoorwaarden en/of aanvullende acceptatievoorwaarden niet mogen worden aangeboden, komen de kosten voor de controle voor rekening van de ontdoener. De inrichting kan bovendien de acceptatie van de vracht geheel of gedeeltelijk weigeren.
7. Aan het uitvoeren of nalaten van een controle/analyse kan de ontdoener jegens De Crom aannemingsbedrijf B.V. geen rechten ontleen.

## 6. VERBODEN AFVALSTOFFEN

### Artikel 6

1. Het is verboden op de locatie afvalstoffen ter be- of verwerking, op- of overslag aan te bieden, die niet behoren tot de stoffen waarvoor De Crom aannemingsbedrijf B.V. mag innemen. Deze afvalstoffen worden niet geaccepteerd.
2. Indien een overtreding conform het vorige lid wordt geconstateerd, zal dit worden vastgelegd in een rapportage, eventueel aangevuld met foto's.

## 7. AANBIEDEN VAN AFVALSTOFFEN

### Artikel 7

1. Afvalstoffen mogen alleen worden aangeboden als daartoe toestemming is verleend door De Crom aannemingsbedrijf B.V. Indien voor een partij een begeleidingsbrief verplicht is, moet deze volledig ingevuld en ondertekend bij de partij worden ingediend.
2. De ontdoener/afzender c.q. transporteur zal van de betreffende categorie in totaal niet meer aanvoeren dan is afgesproken. Bij overschrijding van de gemelde hoeveelheid dient eerst opnieuw toestemming te worden verleend door De Crom aannemingsbedrijf B.V.
3. Door ondertekening van het omschrijvingsformulier door de ontdoener/afzender c.q. transporteur, verklaart deze:
  - a. kennis te hebben genomen van de inhoud van dit acceptatiereglement;
  - b. de aard, herkomst, samenstelling en de omvang van het aangeboden afval naar waarheid te hebben omschreven;
  - c. akkoord te gaan met de voorwaarden van De Crom aannemingsbedrijf B.V. die in dit acceptatiereglement zijn beschreven.
4. Bij elke aangeboden vracht van bedrijfsmatige herkomst dient een volledig ingevulde begeleidingsbrief te worden afgegeven. Hierop dient vermeld te staan:
  - a. het afvalstroomnummer;
  - b. de Euralcode;
  - c. de omschrijving van het afval;
  - d. de naam/het adres van de ontdoener/afzender;
  - e. de naam/het adres van de transporteur (indien een derde);
  - f. de handtekening van de ontdoener;
  - g. de handtekening van de transporteur (indien een derde).
5. In geval van overmacht is De Crom aannemingsbedrijf B.V. gerechtigd de be- en/of verwerking van afvalstoffen te beëindigen of op te schorten voor de duur van de overmacht. Onder overmacht worden die omstandigheden bedoeld die de nakoming van de verbintenis verhinderen en die niet aan partijen zijn toe te rekenen of in hun risicosfeer liggen.

## 8. WIJZE VAN AANBIEDEN

### Artikel 8

1. Afvalstoffen dienen gedurende de vastgestelde openingstijden op de locatie te worden aangeboden. Afwijkingen van bovengenoemde openingstijden worden zo spoedig mogelijk door De Crom aannemingsbedrijf B.V. bekendgemaakt.
2. De aanwezigheid met of zonder voertuig op het terrein is na sluitingstijd niet toegestaan.
3. Afvalstoffen mogen op het terrein van de inrichting uitsluitend worden vervoerd in de daartoe geëigende goed gesloten en afgedekte vervoermiddelen. Hierbij mag geen verspreiding van afvalstoffen, stank en/of stof (verstuiving) plaatsvinden.
4. De ontdoener/afzender c.q. transporteur en/of zijn personeel zijn gehouden op de locatie de aanwijzingen van de directeur van De Crom aannemingsbedrijf B.V. of daartoe gemachtigden, strikt op te volgen op straffe van onmiddellijke verwijdering van de inrichting.
5. Afvalstoffen dienen op de juiste plaats te worden gelost.
6. De losplaats dient in ordelijke staat te worden achtergelaten.
7. Uit de laadbak mogen tijdens het rijden geen achtergebleven afvalstoffen waaien.

## 9. BEPALINGEN BINNEN DE LOCATIE

### Artikel 9

1. Voor het betreden van en het rijden op de locatie aanvaardt De Crom aannemingsbedrijf B.V. geen enkele aansprakelijkheid.
2. Op het terrein van de locatie is een maximum rijsnelheid van 5 km/uur toegestaan.
3. Gedragingen die voor personen en op het terrein gevaar, schade of hinder kunnen veroorzaken of de goede werking van de afval be- en/of verwerking op het terrein kunnen belemmeren, zijn verboden.

## 10. AANSPRAKELIJKHEID

### Artikel 10

1. De ontdoener/afzender is aansprakelijk voor het niet naleven van de in de artikelen 8 en 9 vervatte verplichtingen door zijn personeel, de door hem of zijn expediteur ingeschakelde transporteur, chauffeur, alsmede de al dan niet in dienst van of in opdracht van de ontdoener/afzender handelende bijrijders en passagiers van de chauffeur.
2. De afzender, ontdoener c.q. transporteur is hoofdelijk aansprakelijk voor de schade die De Crom aannemingsbedrijf B.V., het personeel van De Crom aannemingsbedrijf B.V. en de eigendommen van De Crom aannemingsbedrijf B.V. of derden lijden/zullen lijden veroorzaakt door hem, zijn personeel, door hem aangewezen personen, dan wel door hem

gebruikt materiaal en/of materieel, alsmede de door hem aangevoerde (afval)stoffen tot het moment van acceptatie als bedoeld in artikel 3, lid 4.

3. De debiteur is aansprakelijk voor kosten van het verwijderen en/of teniet doen van door hem aangeboden stoffen die naar het oordeel van de directeur van De Crom aannemingsbedrijf B.V. en/of het bevoegd gezag milieuaantasting tot gevolg hebben (gehad). Dit geldt eveneens indien de stoffen milieuaantasting veroorzaakt zouden kunnen hebben wanneer deze niet verwijderd en/of te niet gedaan zijn.
4. Bij afwijking gebleken na overslag, opslag dan wel be- of verwerking van de aangeboden afvalstoffen die zijn geaccepteerd op grond van dit reglement en die niet geaccepteerd zouden zijn als deze afwijking bekend zou zijn geweest, wordt de ontdoener aansprakelijk gesteld voor alle door De Crom aannemingsbedrijf B.V. te lijden en/of geleden schade.

## 11. ONTZECCING VAN DE TOEGANG

### Artikel 11

1. De Crom aannemingsbedrijf B.V. is te allen tijde bevoegd de afzender/ontdoener en/of transporteur, de chauffeur, diens bijrijders en passagiers, die in strijd handelt c.q. handelen met de in dit acceptatiereglement gestelde regels, de toegang tot de inrichting voor onbepaalde tijd te ontzeggen en/of hen van het terrein of een gedeelte ervan te (doen) verwijderen.

## 12. TARIEVEN

### Artikel 12

1. Voor het be- en/of verwerken, op- en/of overslaan van afvalstoffen is de debiteur/ontdoener c.q. transporteur aan De Crom aannemingsbedrijf B.V. een vergoeding verschuldigd die door de directeur van De Crom aannemingsbedrijf B.V. wordt vastgesteld. Op verzoek wordt een tarievenlijst ter beschikking gesteld.

## 13. BETALING

### Artikel 13

1. Bij de aanmelding dient te worden opgegeven welke (rechts-)persoon als debiteur zal optreden. Indien dit niet wordt opgegeven zal de ontdoener als debiteur worden beschouwd. Indien deze niet aan zijn verplichtingen voldoet zullen respectievelijk de afzender en de transporteur als debiteur worden aangemerkt.
2. De verschuldigde vergoeding wordt door De Crom aannemingsbedrijf B.V. op het moment van acceptatie/registratie van de afvalstoffen vastgesteld.
3. De debiteur zijnde de ontdoener, afzender of transporteur is hoofdelijk aansprakelijk voor betaling aan De Crom aannemingsbedrijf B.V. van de verschuldigde kosten. In geval de debiteur aan zijn betalingsverplichtingen voldoet, zijn de afzender en transporteur van betaling bevrijd.
4. De verschuldigde kosten worden aan de debiteur in rekening gebracht.

5. Het staat De Crom aannemingsbedrijf B.V. vrij een voorlopige of gedeeltelijke betaling van de debiteur te vorderen alvorens tot acceptatie van een afvalstroom over te gaan.

#### 14. SLOTBEPALINGEN

##### Artikel 14

1. De ontdoener/afzender stelt de transporteur c.q. zijn personeel op de hoogte van de inhoud van dit acceptatiereglement. De ontdoener/afzender verbindt zich jegens De Crom aannemingsbedrijf B.V. dat de transporteur c.q. zijn personeel met de inhoud van het acceptatiereglement, althans met de ter zake relevante bepalingen, akkoord gaat en overeenkomstig die bepalingen zal handelen.

##### Artikel 15

1. In die gevallen waarin dit acceptatiereglement niet voorziet, beslist de directeur van De Crom aannemingsbedrijf B.V.

##### Artikel 16

1. Dit acceptatiereglement treedt in werking op 1 januari 2024. De bijlagen bij dit reglement maken daarvan onlosmakelijk deel uit.

##### Artikel 17

1. De Crom aannemingsbedrijf B.V. behoudt zich het recht voor dit acceptatiereglement te wijzigen indien deze wijziging in het kader van een goede bedrijfsvoering en/of op grond van overheidsmaatregelen/voorschriften (vergunningen) noodzakelijk is of door De Crom aannemingsbedrijf B.V. in redelijkheid noodzakelijk wordt geacht. De wijzigingen treden in werking op het aangekondigde tijdstip van inwerkingtreding.

*De directie van De Crom aannemingsbedrijf B.V.*