

## **Proces en Uitgangspunten Wijzer Onderhoud**

### **Wijzer Onderhoud**

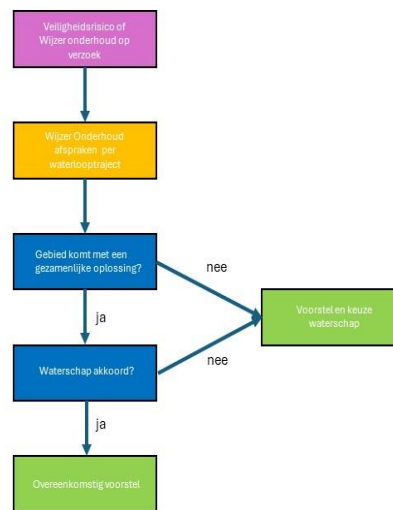
Waterschap Aa en Maas is sinds 2017 bezig het onderhoud meer toekomstbestendig te maken. Het waterschap doet dit geleidelijk en zoveel mogelijk in goed overleg met de omgeving. Dit noemen we Wijzer Onderhoud. De pijlers onder Wijzer Onderhoud zijn:

- Gelijkwaardige dienstverlening
- Veiligheid
- (Water)kwaliteit
- Kostenbeheersing

### **Aangepast proces Wijzer Onderhoud**

Ter verbetering van de uitvoering zijn per medio 2024 de volgende aanpassingen in het proces doorgevoerd:

- We focussen ons enkel op het oplossen van onveilige situaties en klachten uit het veld. Dat betekent dat we voor waterlooptrajecten waar het onderhoud veilig uitgevoerd kan worden, we geen Wijzer Onderhoud proces meer gaan doorlopen, tenzij hier nadrukkelijk om wordt verzocht door de aanliggende eigenaren (zie figuur 1).
- Wat betreft veiligheid, rijroute, maaiselontvangst en beperken overlast, nemen we kaders en richtlijnen op in de bestekken, inclusief relevante gebiedsinformatie. Daarmee leggen we meer verantwoordelijkheid neer bij de aannemer. Dit betekent dat we enkel bij uitzondering nog afspraken hierover maken met aanliggende eigenaren. De standaard blijft het hanteren van een 5 m beschermingszone. Echter beschermingszones die wij (ook in de toekomst) niet benutten, passen we aan door deze terug te brengen naar 3 of 1 m. Dit doen we door de werkingsgebieden in de waterschapsverordening aan te passen. Dit vergt naar verwachting meerdere verbeterlagen. Indien aanpassing aan de orde is maar deze nog niet is doorgevoerd, kan het ook naar aanleiding van een vergunningaanvraag.



**Figuur 1 Proces Wijzer Onderhoud**

## Uitgangspunten Wijzer Onderhoud

In het proces van Wijzer Onderhoud hanteert waterschap Aa en Maas de volgende uitgangspunten

### Uitgangspunten voor het Wijzer Onderhoud proces

#### Uitgangspunt 1

*Waterschap Aa en Maas stimuleert partijen om met een gezamenlijk voorstel te komen.*  
Het waterschap betreft aanliggende eigenaren actief bij het oplossen van knelpunten bij onderhoud aan de waterloop. Per onderhoudsvak treedt het waterschap in overleg met aangrenzende eigenaren om te bepalen hoe de knelpunten het best opgelost kunnen worden.. Bij voorkeur komen partijen met een gezamenlijke oplossing. Waterschap Aa en Maas faciliteert dat proces en bewaakt daarbij de maatschappelijke belangen (zie WBP).

#### Uitgangspunt 2

*We zoeken oplossingen binnen de bestaande regelgeving.*  
We gaan uit van de bestaande regels. Daar waar bestaande regels een belemmering vormen, leggen we het knelpunt met een voorstel tot oplossing voor aan het bestuur.

#### Uitgangspunt 3

*Als partijen onderling niet tot overeenstemming komen, kiest het waterschap.*  
Als partijen onderling er niet uit komen kiest het waterschap een oplossing die recht doet aan de pijlers onder wijzer onderhoud.

### Inhoudelijke uitgangspunten Wijzer Onderhoud

#### Uitgangspunt 4

*We voeren het onderhoud veilig uit.*  
We voeren het onderhoud vanaf de kant veilig uit. Elementen van veilig werken zijn onder andere goed zicht op het werk, voldoende afstand houden van de kant en werken vanaf een

voldoende vlakke ondergrond. Ter ondersteuning van onze aannemers nemen we hiervoor kaders en richtlijnen op in de bestekken, inclusief relevante gebiedsinformatie. Daar waar het waterschap beschikt over smalle werkpaden laten we het aan de aannemer over in welke mate de volledige beschermingszone wordt benut om het onderhoud veilig uit te kunnen voeren. De focus van het waterschap ligt op het oplossen van onveilige situaties als gevolg van aanwezige obstakels in de beschermingszone of onveiligheden in de ondergrond (instabiele grond, bevergraverij, etc.).

#### Uitgangspunt 5

*De overlast die onderhoud met zich mee brengt, proberen we te beperken.*

Onderhoud is noodzakelijk, maar brengt ook overlast met zich mee. Om het onderhoud mogelijk te maken hebben aangrenzende eigenaren verplichtingen, zoals gedoog-ontvangst- en ruimplicht. We maken gepast gebruik van deze bevoegdheden en streven ernaar de overlast zoveel mogelijk te beperken. Hierin zien we een rol voor waterschap, aannemer en aangrenzende eigenaren. Zo werkt het waterschap aan het beter communiceren van het maaitijdstip en stimuleert het waterschap de aannemer zo min mogelijk schade te rijden. Waar mogelijk willen we aangrenzende eigenaren helpen in het ruimen van maaisel (zie uitgangspunt 7)

#### Uitgangspunt 6

*Het waterschap streeft een gelijkwaardige dienstverlening na.*

Indien aanliggende eigenaren van mening zijn dat er sprake is van een oneerlijke verdeling van de overlast door het onderhoud aan de waterloop, stimuleert het waterschap dat de aanliggende eigenaren met een gezamenlijk voorstel komen voor een eerlijkere verdeling van de lasten. Voor wat betreft gelijkwaardige dienstverlening toetst het waterschap alleen of het waterschap dezelfde dienstverlening ook kan verlenen in vergelijkbare situaties elders. In enkele gevallen is dit niet uitvoerbaar door bestaande obstakels en is uniformiteit niet haalbaar.

Als partijen er onderling niet uitkomen kiest het waterschap hoe zij het onderhoud toekomstbestendig uitvoert. Daarbij probeert het waterschap de overlast over de aangrenzende eigenaren te verdelen. Onderdelen zoals rijzijde(n), maaiselontvangst en –verwerking ziet het waterschap als uitwisselbaar. Dit omdat het niet altijd voor de hand ligt om het onderhoud vanaf beide zijden uit te voeren.

#### Uitgangspunt 7

*Maaisel leggen we verder uit de kant.*

Maaisel op de insteek en / of slootkant is ongewenst (opstoppingen, uitspoeling nutriënten, verruiging oever, veiligheid, verspilling grondstof). Daarom willen we het maaisel verder uit de kant leggen. Als het maaisel niet is geruimd leggen we, zolang veilig onderhoud niet in het geding is, het maaisel aan de landzijde van de oude rug.

Tegelijkertijd stimuleren we actief aangrenzende eigenaren het maaisel te ruimen. Dit door het verwerken van maaisel te faciliteren door bijvoorbeeld de inzet van een balenpers.

#### Uitgangspunt 8

*We treffen geen dure voorzieningen. Als we knelpunten oplossen hebben éénmalige uitgaven de voorkeur boven jaarlijkse vergoedingen.*

We treffen geen dure voorzieningen zoals beschoeiingen om het onderhoud veilig te kunnen uitvoeren, tenzij er géén andere mogelijkheden zijn. We richten de beschermingszone bij voorkeur zó in dat het onderhoud efficiënt kan worden uitgevoerd. Om een breder gedeelte van de beschermingszone te kunnen benutten, verlengen we waar nodig duikers, egaliseren we en verplaatsen we veekeringen enz.

In het zoeken naar oplossingen hebben éénmalige uitgaven (bijvoorbeeld voor het versneld verplaatsen van obstakels) de voorkeur boven jaarlijkse vergoedingen.