

**Het A&V-beleid en de AO/IC  
van TVC Recycling De Krim  
Fabriekswijk 20  
7782 PW De Krim**

**Datum: 20 oktober 2022**

## Inhoud

<b>2. Beschrijving bedrijfsactiviteiten</b>	3
<b>3. Werkzame personen en functie</b>	4
<b>4. Acceptatiebeleid</b>	6
4.1 Te accepteren afvalstoffen	6
4.2 Complementaire categorieën	9
4.3 Zeer zorgwekkende stoffen (ZZS)	9
4.4 Niet te accepteren afvalstoffen	14
4.5 Beschrijving van het acceptatieproces	14
4.5.1 Vooracceptatie	14
4.5.2 Eindacceptatie	15
4.6 Beschrijving van het acceptatieproces door particulieren aangeboden partijen	16
5.1 Algemene acceptatie criteria	17
5.2 Procedure verwerking afvalstoffen en acceptatieregels per deelstroom	17
5.3 Onverhoopt aangetroffen afvalstoffen	21
5.4 Omgang met complementaire stoffen	21
<b>6. Registratie en controle</b>	22
6.1 Registratie	22
6.2 Financieel	23
6.3 Gewichtsbepaling	23
6.4 Massabalans	23
6.5 Evaluatie	23
6.6 Onvoorziene voorvallen	23
6.7 Organisatie	23
<b>7. Toetsing aan de minimumstandaard LAP3</b>	24
<b>Bijlage begrippen</b>	32

## 1. Inleiding

TVC Recycling De Krim is gevestigd op een bedrijventerrein aan de Fabriekswijk 20 te De Krim. Het betreft het terrein van de voormalige aardappelmeelfabriek AVEBE. De activiteiten welke binnen de inrichting van TVC Recycling De Krim worden uitgevoerd hebben betrekking op de inname, op- en overslag, sortering en verwerking van afvalstoffen.

TVC Recycling De Krim is een type C inrichting als bedoeld in het Activiteitenbesluit milieubeheer. Type C-bedrijven zijn bedrijven die een omgevingsvergunning milieu nodig hebben en moeten voldoen aan de eisen uit het Landelijk afvalbeheersplan (LAP). In het LAP staat in hoofdstuk D3 'Acceptatie- en verwerkingsbeleid en administratieve organisatie en interne controle' dat vergunningplichtige bedrijven die afvalstoffen ontvangen moeten beschikken over een beschrijving van het acceptatie- en verwerkingsbeleid (AV-beleid) en een beschrijving van de administratieve organisatie en interne controle (AO/IC-beleid).

De beschrijving zoals hiervoor bedoeld dient groepen van afvalstoffen te onderscheiden waarvoor vanuit het oogpunt van doelmatig beheer van afvalstoffen verschillende procedures worden gehanteerd en omvat per onderscheiden groep van afvalstoffen in ieder geval de volgende elementen:

- a. het type ontdoener waarvan afvalstoffen worden aangenomen, voor zover dit gevolgen heeft voor de acceptatie en controle;
- b. de eisen die degene die de inrichting drijft, stelt aan de manier waarop de afvalstoffen worden aangeboden;
- c. de manier waarop de afvalstoffen worden gecontroleerd bij ontvangst, en
- d. de manier waarop de afvalstoffen die op een milieuhygiënisch relevante manier afwijken van wat gangbaar is voor de categorie, worden behandeld.

Degene die de inrichting drijft draagt er zorg voor dat:

- a. de procedures van acceptatie en controle, bedoeld in het eerste lid, binnen de inrichting in acht worden genomen, en
- b. de afvalstoffen binnen de inrichting uitsluitend worden ingenomen voor zover die procedures worden nageleefd.

Om de risico's voor het verwerkingsproces te beheersen, moet een afvalverwerker duidelijk aangeven welke afvalstoffen wel en niet worden geaccepteerd (acceptatiebeleid) en welke afvalstoffen op welke manier binnen het bedrijf worden verwerkt (verwerkingsbeleid). Dit acceptatie- en verwerkingsbeleid (A&V-beleid) bevat dus de voorwaarden waaronder afvalstoffen door de verwerker worden geaccepteerd en verwerkt.

Het doel van de AO/IC (Administratieve organisatie en Interne controle) is om door technische, administratieve en organisatorische maatregelen een systematische aandacht voor de beheersing van de relevante processen binnen een bedrijf te waarborgen en daarmee de risico's binnen de bedrijfsvoering te minimaliseren.

Het Landelijk afvalbeheersplan (LAP) is het beleidskader voor afval in de circulaire economie in Nederland. In paragraaf D.3.3.2 en paragraaf D.3.4.2 van het LAP3 is aangegeven welke onderdelen het A&V-beleid en de AO/IC moet bevatten.

## 2. Beschrijving bedrijfsactiviteiten

De activiteiten welke binnen de inrichting van TVC Recycling De Krim worden uitgevoerd hebben betrekking op de inname, sortering, op- en overslag, opbulken en verwerking van afvalstoffen.

Binnen de inrichting aan de Fabriekswijk 20 in De Krim vinden de volgende activiteiten plaats:

- inname, op- en overslag en sortering van afvalstoffen;
- zeven van grond;
- verkleinen van snoeihout.

Verder is er nog een kantoor/kantine en een hal voor opslag en onderhoud eigen materieel/machines aanwezig.

De inname, sortering, op- en overslag en opbulken van afvalstoffen (zoals bouw en sloopafval, puin, glas, hout, kunststoffen, snoeihout, tuin- en groen afval, papier, metalen, kabels, afgedankte apparatuur) betreffen afvalstoffen die afkomstig kunnen zijn van:

- eigen bedrijfsactiviteiten (hoveniersbedrijf, grondverzet en sloopwerkzaamheden);
- particulieren;
- bedrijven.

Ingenomen afvalstoffen worden hoofdzakelijk gesorteerd, op- en overgeslagen en opgebult. Ingenomen snoeihout wordt periodiek met behulp van een shredder verkleind.

Er wordt alleen grond op- en overgeslagen dat van eigen bedrijfsactiviteiten (hoveniersbedrijf en grondverzetwerkzaamheden) afkomstig is en waarvan de herkomst dus bekend is. Grond kan (bij voldoende voorraad) binnen de inrichting gezeefd worden m.b.v. een mobiele zeefinstallatie. Hierbij worden stobben, stenen, boomwortels uit de grond gezeefd, zodat schone grond ontstaat. De gezeefde grond wordt indien noodzakelijk nadien gekeurd op grond van het Besluit bodemkwaliteit en vervolgens gebruikt in eigen werk. Overige bewerkingen van afvalstoffen worden niet uitgevoerd.

Eventueel kunnen in overleg met de klant containers bij bedrijven/klanten worden geplaatst. Volle containers worden vervolgens door TVC Recycling De Krim opgehaald. Op de locatie aan de Fabriekswijk wordt dan de inhoud van deze containers uitgesorteerd. De uitgesorteerde afvalstromen worden vervolgens in de daartoe bestemde vakken/containers opgeslagen of los gestort.

Een aangeboden en geaccepteerde partij afval wordt op het buitenterrein gestort. Vervolgens wordt de partij uitgesorteerd naar soort afval. Het sorteren kan handmatig geschieden of met behulp van een kraan. Gemengde partijen worden zodoende uitgesorteerd in een aantal fracties (soorten/kwaliteiten) met het oog op het verkrijgen van nuttig toepasbare deelstromen voor materiaalhergebruik.

De aldus gescheiden deelstromen worden daarna in de hiervoor bedoelde vakken onder de overkappingen gestort. Lood en koper wordt bewaard in bakken en opgeslagen in de opslaghal.

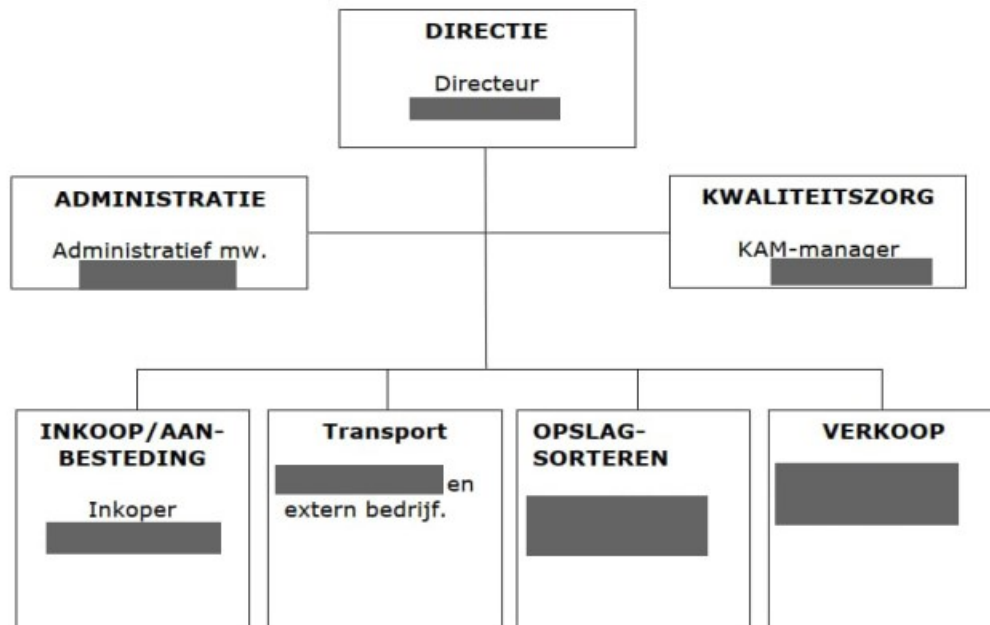
Als een vak vol is wordt de deelstroom afval overgezet naar een container op het buitenterrein. Een volle container wordt vervolgens afgevoerd naar een erkende verwerker.

Voor de uitvoering van deze activiteiten wordt gebruik gemaakt van een kraan met sorteergrijper, een shovel en een vrachtwagen.

### **3. Werkzame personen en functie**

TVC Recycling De Krim staat ingeschreven in de Kamer van Koophandel onder nummer [REDACTED] en maakt onderdeel uit van Guichelaar holding B.V. Onderdeel van deze holding is tevens Guichelaar Grondwerk B.V. Directeur van TVC Recycling De Krim is [REDACTED] Daarnaast is 1

medewerker in dienst. Zie onderstaand organogram:




De directeur is verantwoordelijk voor de algehele bedrijfsvoering, administratieve werkzaamheden, transport van materiaal/afvalstoffen en beoordeling afval bij inname (acceptatie).

De werkzaamheden voor zowel het A&V beleid als de AO/IC in het bedrijf worden uitgevoerd door de directeur.

De taak van de medewerker betreft hoofdzakelijk het sorteren en op-/en overslag van materialen.

In onderstaand overzicht zijn de taken opgenomen behorende bij de verschillende functies binnen het bedrijf:

							
Dagelijkse leiding	X						
Kraan/shovel rijden	V	X					
Sorteren afvalstromen	V	X					
Opslaan diverse afvalstromen	V	X					
Bedrijfshulpverlening		X					
Onderhoud	V	X					
Afvalstoffenbeheer, administratie	X	V					
KAM-taken	X						
Werkoverleg	X						
Indeling afvalstromen op bedrijf	V	X					
Externe contacten	X	V					
Inkoop/aanbesteding	X						
Verkoop afvalstromen	X	V					
Transport	X	V					
Contacten overheidsinstanties	X						

X-dagelijks

V-vervanging

#### 4. Acceptatiebeleid

##### 4.1 Te accepteren afvalstoffen

###### Afvalstoffenlijst

Binnen de inrichting kunnen de in onderstaand overzicht vermelde afvalstoffen met de bijbehorende Euralcodes worden geaccepteerd:

Naam afvalstof	Euralcode	Herkomst	Wijze overslag	Opslagfaciliteit	Handelingen	Opgeslagen hoeveelheid in ton <sup>1</sup>	Capaciteit per jaar in ton
Metalen (ferro en non ferro)	02 01 10 12 01 01 12 01 02 12 01 03 12 01 04 12 01 13 15 01 04 16 01 16 16 01 17 16 01 18 17 04 01c 17 04 02c 17 04 03c 17 04 04c 17 04 05c 17 04 06c 17 04 07c 19 10 01 19 10 02 19 12 02 19 12 03 20 01 40	Bedrijven en particulieren.	heftruck en kraan	Bakken en los gestort	Sorteren, opslaan en overslaan .	50 ton <sup>2</sup>	500 ton <sup>2</sup>
Kabel (stroom- geleidend) kunststof geïsoleerd	16 02 16 17 04 11c	Bedrijven en particulieren	handmatig en kraan	Bakken	Op- en overslaan	10 ton <sup>2</sup>	50 ton <sup>2</sup>
Afgedankte elektrische en elektronische apparatuur	16 02 14 16 02 16 20 01 36	Particulieren	handmatig en kraan	Bakken	Op- en overslaan	20 ton <sup>2</sup>	500 ton <sup>2</sup>
Gemengd bouw en sloopafval	17 01 07c 17 02 02c 17 06 04 17 09 04c	Bedrijven en particulieren	handmatig en kraan	Bakken en los gestort	Sorteren, opslaan, overslaan	150 ton <sup>2</sup>	500 ton <sup>2</sup>
Gips	17 08 02c	Bedrijven en particulieren	handmatig	Bakken en los gestort	Op- en overslaan	10 ton <sup>2</sup>	150 ton <sup>2</sup>
Gemengd hout (A en B)	03.01.01 03.01.05c 17.02.01c 15.01.03 19.12.07c 20.01.38c	Bedrijven en particulieren	handmatig en kraan	Bakken en los gestort	Sorteren, opslaan, overslaan	200 ton <sup>2</sup>	6000 ton <sup>2</sup>
C-hout	17 02 04* 17 09 03* 19 12 06* 20 01 37*	Bedrijven en particulieren	handmatig en kraan	Bakken en los gestort (onder overkapping)	Sorteren, opslaan, overslaan .	10 ton <sup>2</sup>	250 ton <sup>2</sup>
Dakafval	17 03 02c 17 03 01*	Bedrijven en particulieren	handmatig en kraan	Bakken en los gestort	Sorteren, opslaan, overslaan	10 ton <sup>2</sup>	150 ton <sup>2</sup>

Kunststoffen/ folie	02 01 04 12 01 05 15 01 02 16 01 19 17 02 03 19 12 04 20 01 39	Bedrijven en particulieren	handmatig en kraan	Bakken en los gestort	Sorteren, opslaan, overslaan	20 ton <sup>2</sup>	100 ton <sup>2</sup>
Schoon puin	01 04 08 10 12 08 10 13 14 17 01 01 17 01 02 17 01 03c 17 01 07c 17 05 04 19 12 09 20 02 02	Bedrijven en particulieren	handmatig en kraan	Bakken en los gestort	Sorteren, opslaan, overslaan	250 ton <sup>2</sup>	3000 ton <sup>2</sup>
Papier/karton	03 03 08 15 01 01 19 12 01 20 01 01	Bedrijven en particulieren	handmatig en kraan	Bakken en los gestort	Op- en overslaan	50 ton <sup>2</sup>	2000 ton <sup>2</sup>
Snoeihout en tuin-/groenafval	02 01 03 20 02 01	Particulieren	handmatig en kraan	Los gestort	Op- en overslaan	40 ton <sup>2</sup>	1500 ton <sup>2</sup>
Glas	15 01 07 17 02 02c 20 01 02	Particulieren	handmatig en kraan	Bakken	Op- en overslaan	10 ton <sup>2</sup>	500 ton <sup>2</sup>
Banden	16 01 03	Particulieren	handmatig en kraan	Bakken en los gestort	Op- en overslaan	20 ton <sup>2</sup>	500 ton <sup>2</sup>
Grond	17 05 04c	Alleen grond van eigen werkzaamheden en waarvan de herkomst dus bekend is.	handmatig en kraan	Los gestort	Sorteren, opslaan, overslaan	75 ton <sup>2</sup>	350 ton <sup>2</sup>

\* betreft een gevaarlijke afvalstof

Naam afvalstof	Wijze overslag	Opslagfaciliteit	Handelingen	Opgeslagen hoeveelheid in ton	Capaciteit per jaar in ton
Gemengd restafval na scheiding	handmatig	Bak	Opslaan	10 ton <sup>2</sup>	Valt binnen de hoeveelheden van de genoemde afvalstoffen
Onverhoopt aangetroffen afval	handmatig	Bak	Opslaan.	5 ton <sup>2</sup>	Valt binnen de hoeveelheden van de



					genoemde afvalstoffen
--	--	--	--	--	-----------------------

<sup>1</sup> De aangegeven maximale hoeveelheden voor de verschillende afvalstoffen in de kolom *Opgeslagen hoeveelheid in ton* zullen nooit tegelijkertijd aanwezig zijn. De maximale hoeveelheden per afvalstof zijn opgenomen om aan te geven in welke omvang een afvalstof binnen de inrichting aanwezig kan zijn.

<sup>2</sup> Dit betreffen indicatieve hoeveelheden.

#### 4.2 Complementaire categorieën

Een aantal afvalstromen die binnen de inrichting worden geaccepteerd vallen in een zogenoemde complementaire categorie. Dit betreffen afvalstromen met een zogenaamde complementaire code of spiegelcode op grond van de Europese afvalstoffenlijst (Eural). Dit betreffen afvalstoffen die al dan niet een of meerdere gevaarseigenschappen kunnen bezitten. Hoe met deze afvalstromen wordt omgegaan is beschreven in paragraaf 5.4.

#### 4.3 Zeer zorgwekkende stoffen (ZZS)

Zeer zorgwekkende stoffen (ZZS) zijn stoffen die ernstige en vaak onomkeerbare effecten kunnen hebben op de menselijke gezondheid en het milieu. Het doel van het overheidsbeleid is dan ook om deze stoffen zoveel mogelijk uit de leefomgeving te weren. Ook in afvalstoffen kunnen ZZS zitten. In hoofdstuk 14 van het Landelijk afvalbeheerplan (LAP3) is het beleid uiteen gezet dat nuttige toepassing mogelijk maakt van afval met ZZS, zolang geen sprake is van onaanvaardbare risico's voor mens en milieu. Als een bedrijf ZZS-houdend materiaal wil verwerken t.b.v. nuttige toepassing, of als een houder van ZZS-houdend materiaal van mening is dat het geen afvalstof betreft, zal dit bedrijf of deze houder aan moeten tonen dat er geen onaanvaardbare risico's verbonden zijn aan de beoogde inzet van dat materiaal.

Het rapport van SGS Intron ZZS in afvalstoffen d.d. 18 december 2019 bevat een inventarisatie van zeer zorgwekkende stoffen (ZZS) in afval. In het rapport wordt beschreven welke ZZS in welke afvalstoffen kunnen zitten en in welke mate. In het rapport is voor alle sectorplannen van het Landelijke afvalbeheerplan aangegeven of er in dit afval ZZS kunnen zitten boven de concentratie van 0,1 gewichtsprocent (g/g). Voor sommige ZZS geldt een lagere waarde. Het LAP kent beleid voor het verwerken van afval met ZZS.

De in de afvalstoffenlijst van dit document opgenomen afvalstoffen zijn getoetst aan het rapport van SGS Intron. Onderstaand zijn de resultaten hiervan weergegeven.

#### Metalen (sectorplan 12)

##### Mogelijke ZZS

In metaalafval kunnen "zeer zorgwekkende stoffen" (ZZS) voorkomen door de samenstelling van het metaal (of legeringselementen), coatings en verontreinigingen zoals de afzetting van kwik in aardgasleidingen en -installaties.

De meeste ZZS in metaalafval zijn metalen (metaalverbindingen) die in metaallegering of in de toplaag aanwezig zijn.

##### Toetsing

Er worden aan metalen geen bewerkingen verricht. Metaalafvalstoffen worden alleen gesorteerd en op- en overgeslagen. ZZS zal daarom niet vrijkomen. Opslag van metalen vindt plaats boven bodembeschermende voorzieningen. Van eventueel uitloggen naar de bodem is daarom geen sprake.

#### Kabel (stroomgeleidend) kunststof geïsoleerd (sectorplan 14)

##### Mogelijke ZZS

Het gehalte ZZS in het complete product is waarschijnlijk lager dan de concentratie-grenswaarde van 0,1%. De afgescheiden mantel kan ZZS bevatten hoger dan de concentratie-grenswaarde, mist het gaat om partijen van een enkele herkomst. In gemengde partijen is het gehalte ZZS waarschijnlijk lager dan de concentratie-grenswaarde (0,1% tenzij anders aangegeven).

##### Toetsing

Bij TVC Recycling De Krim gaat het om partijen van diverse ontdoeners. Er is dus sprake van gemengde herkomst. Het is daarom aannemelijk dat het gehalte ZZS lager is dan de concentratiegrenswaarde.

Er worden geen oliehoudende kabels geaccepteerd. De ZZS stoffen PAK's, trichloorbifenylnyl, polychloorterfenyl (PCT) en polychloorbifenylen (PCB) kunnen daarom niet vrijkomen.

#### Afgedankte elektrische en elektronische apparatuur (Aeea) (sectorplan 71)

##### Mogelijke ZZS

Belangrijk is het onderscheid tussen gemengd elektrisch/elektronisch afval en zuivere stromen van één type materiaal van eenduidige herkomst.

- In partijen gemengd elektrisch en elektronisch afval is door menging van soorten bij de ontdoener (recyclagepark) de kans zeer klein dat ingezamelde partijen een gehalte aan ZZS bevat dat de relevante concentratiegrenswaarde overschrijdt.
- Voor partijen afkomstig van bijvoorbeeld een industriële ontdoener of een specifieke bedrijfstak kan dit wel het geval zijn.

De volgende ZZS kunnen boven de grenswaarde van 0,1% m/m in de afvalstof voorkomen:

Partijen:	mogelijke ZZS boven de concentratiegrenswaarde uit het LAP	Toelichting
Elektronische component	Beryllium	Relais, elektrische contacten en schakelaars.
Actief poeder, legering elektronische componenten, batterijen	Cadmiumverbindingen	Actieve component (batterij) of additief (elektronische componenten)
Elektronische component	1,2-dimethoxyethaan	Elektrodes, batterijen, sensors, starters
Elektronische componenten	Loodtitaniumtrioxide	Gebruik in halfgeleiders, computers.
Elektronische componenten	Loodtitaniumzirconiumoxide	Productie van elektro keramische producten
Vloeistof	Polychloorterfenyl	Isolatievloeistof voor elektrische systemen

##### Toetsing

Er wordt aan Aeea geen bewerkingen verricht. Aeea wordt alleen gesorteerd en op- en overgeslagen. Bovendien wordt geen Aeea geaccepteerd die vloeistoffen bevatten. ZZS zal daarom niet vrijkomen.

#### Gemengd bouw en sloopafval (sectorplan 28)

##### Mogelijke ZZS

Gemengd bouw- en sloopafval is in het algemeen niet verdacht op het voorkomen van ZZS in gehalten hoger dan de concentratiegrenswaarde (0,1%, tenzij anders aangegeven). De volgende ZZS kunnen boven de grenswaarde van 0,1% m/m in de afvalstof voorkomen (indien in ruime mate aanwezig in gemengd bouw- en sloopafval): roethoudend afval, rubber strips, eps isolatiemateriaal en pvc houdende kunststoffen.

##### Toetsing

Door de gehanteerde acceptatie criteria zal het gemengde bouw- en sloopafval dat door TVC Recycling De Krim wordt geaccepteerd niet zodanig verontreinigd zijn met afvalproducten dat in het gemengd bouw- en sloopafval ZZS kan voorkomen in gehalten hoger dan de concentratiegrenswaarde.

Overigens worden er geen be-verwerkingen aan deze afvalstof verricht. Het betreft alleen sorteren en op- en overslaan. Ten gevolge hiervan zal geen zzs vrijkomen. Verder wordt het gemengde bouw- en sloopafval opgeslagen boven een bodembeschermende voorziening. Hierdoor kan ZZZ niet uitloggen naar de bodem.

#### Gips (sectorplan 31)

##### Mogelijke ZZZ

Gips is in het algemeen niet verdacht op het voorkomen van ZZZ in gehalten hoger dan de concentratiegrenswaarde (0,1%).

##### Toetsing

Gelet op het vorenstaande zijn geen specifieke maatregelen vereist.

#### Gemengd hout (A en B) en C-hout (sectorplan 36)

##### Mogelijke ZZZ

In hout kunnen ZZZ voorkomen. Er wordt onderscheid gemaakt in:

- A-hout; ongeverfd en onbehandeld hout
- B-hout: geverfd, gelakt en/of verlijmd hout, ook spaanplaat
- C-hout: geïmpregneerd hout

##### Toetsing

A-hout bevat geen ZZZ. Specifieke maatregelen voor A-hout zijn niet vereist.

In B-hout kan mogelijk ZZZ voorkomen: kobaltverbindingen (0,01%), arseenverbindingen en formaldehyde (uit verf). Het door TVC Recycling De Krim geaccepteerde B hout en gemengd A+B hout komt vrij uit bouw- en sloopafval. De opslag vindt plaats boven bodem beschermende voorzieningen. Er vinden geen bewerkingen aan B-hout plaats. Niet verkleind B hout kan als inert worden beschouwd. Hierdoor zal geen ZZZ uitloggen door contact met hemelwater

C-hout. ZZZ komt met name voor in gewolmaniseerd, gecreosoteerd hout zoals tuinhout, bielzen. De daarin aanwezige ZZZ stoffen betreffen arseenverbindingen, kaliumdichromaat, chroomtrioxide, pentachloorfenol, linaan, kobalt-, lood-, mangaanzouten van nateenzuur, polychloorterfenyl (PCTs), boorzuur/orthoboorzuur en PAK-componenten.

Door TVC Recycling De Krim wordt C-hout geaccepteerd dat ZZZ bevat. Het C-hout mag echter niet verontreinigd zijn met andere afvalstoffen. Er worden geen handelingen verricht waarbij ZZZ kunnen vrijkomen: C-hout wordt alleen op- en overgeslagen. Hierbij komt geen stof vrij.

C-hout is niet-inert. Het C-hout wordt opgeslagen boven een bodembeschermende voorziening onder een overkapping. Hierdoor kan ZZZ niet uitloggen naar de bodem.

#### Dakafval (bitumineus, teerhoudend en composiet sectorplan 33)

##### Mogelijke ZZZ

In dakafval kunnen ZZZ voorkomen in gehalten hoger dan de concentratiegrenswaarde. Het betreft dan onder andere benzo[a]antracene, chryseen, benzo[e]pyreen, benzo[b]fluoranthene, benzo[k]fluoranteen, benzo[j]fluoranteen, benzo[a]pyreen (0,01 %), dibenzo[a,h]antracene (0,01 %) Dit komt voor bij PAK-rijk dakafval, composiet dakafval (vermengd/verkleefd met EPS isolatiemateriaal) en dakgrind verkleefd met teer of bitumen.

##### Toetsing

TVC Recycling De Krim accepteert (teerhoudend) dakafval dat ZZZ bevat. Het dakafval mag niet zijn verontreinigd met andere afvalstoffen. Er worden geen handelingen verricht waarbij ZZZ kunnen vrijkomen. Dakafval wordt alleen op- en overgeslagen. Hierbij komt geen stof vrij. Teerhoudend dakleer is niet-inert. Het teerhoudend dakleer wordt opgeslagen onder een overkapping. Hierdoor kan teerhoudend dakafval niet in contact komen met hemelwater. ZZZ kan hierdoor niet uitloggen naar de bodem.

#### Kunststoffen/folie (Kunststof en rubber sectorplan 11)

##### Mogelijke ZZS

Onderscheid wordt gemaakt bij de verschillende kunststof afvalstromen, naargelang de samenstelling van de afvalstromen. Belangrijk is het onderscheid tussen gemengde kunststofafval en zuivere stromen van één type materiaal van eenduidige herkomst (b.v. productieafval van één herkomst). Gemengd kunststof afval bevat meestal geen ZZS boven grenswaarde (anders dan meest gebruikelijke weekmakers en brandvertragers). In bepaalde stromen thermoplastisch kunststof (geproduceerd vóór 2004) en pvc kunnen de volgende ZZS voorkomen: polygebromeerde difenylethers (pBDE), loodverbindingen en cadmiumverbindingen.

##### Toetsing

Er worden bij TVC Recycling De Krim geen handelingen verricht met kunststoffen/folie waarbij ZZS vrij kunnen komen. De kunststoffen/folie worden alleen op- en overgeslagen. Folie en kunststof is inert. Het wordt opgeslagen boven bodembeschermende voorzieningen. Hierdoor zal geen ZZS uitlogen.

#### Schoon puin ((Overig) steenachtig materiaal sectorplan 29)

##### Mogelijke ZZS

Schoon puin bevat normliter geen ZZS boven de concentratiegrenswaarden. Puin dat verontreinigd is met Pak's of puin bestaande uit beton of baksteen waarin afvalstoffen die ZZS bevatten als grondstof/vulstof zijn gebruikt (immobilisaten) kunnen wel ZZS bevatten. Het gaat dan om zware metalen en Pak's.

Recyclinggranulaat kan PAK's bevatten uit roet (schoorstenen) en resten teerhoudend dakafval en resten teerhoudend asfalt.

##### Toetsing

Door de acceptatie criteria is het puin dat door TVC Recycling De Krim wordt geaccepteerd niet zodanig verontreinigd dat daarin grote hoeveelheden ZZS kan voorkomen (dat wil zeggen gehalten hoger dan de concentratiegrenswaarde).

Tijdens op- overslag van schoon puin is het niet te verwachten dat ZZS kunnen vrijkomen. Het wordt buiten opgeslagen op een bodembeschermende voorziening. Hierdoor kan ZZS niet uitlogen naar de bodem.

#### Papier/karton (Gescheiden ingezameld/afgegeven papier en karton sectorplan 4)

##### Mogelijke ZZS

Onderscheid wordt gemaakt bij de verschillende soorten papier, naargelang de samenstelling van de afvalstromen. Belangrijk is het onderscheid tussen gemengd papierafval en zuivere stromen van één type papier van eenduidige herkomst. In partijen gemengd papier is door menging van soorten papier bij de ontdoener (de papierbak) de kans zeer klein dat ingezamelde partijen een gehalte aan ZZS bevat dat de relevante concentratiegrenswaarde overschrijdt. Voor partijen afkomstig van bijvoorbeeld een industriële ontdoener of een specifieke bedrijfstak kan dit wel het geval zijn. Daarom wordt onderscheid gemaakt tussen de onderstaande stromen papierafval:

- gemengd papier (van huishoudelijke afkomst of vergelijkbaar)
- monostromen industrieel papier.

In mengstromen papier van huishoudelijke herkomst (of gelijkaardig daaraan) is de kans verwaarloosbaar dat er ZZS in aanwezig zijn boven de concentratiegrenswaarde genoemd in het LAP. Het kan voorkomen dat in deze gemengde stroom incidenteel papier aanwezig is waarin een bepaalde ZZS is gebruikt. Echter, in relatie tot de totale inhoud van deze partijen is de concentratie te gering om rekening mee te houden.

In partijen papierafval die afkomstig zijn uit industriële sectoren die papier of papieren producten maken, dan wel afkomstig zijn van bedrijven die zich ontdoen van papierafval van een bepaalde



gelijke samenstelling kunnen, afhankelijk van de aard van het papier, bepaalde ZZS in concentraties hoger dan de genoemde concentratiegrenswaarde uit het LAP worden aangetroffen.

#### Toetsing

Door TVC Recycling De Krim worden alleen mengstromen van huishoudelijke herkomst (of gelijkaardig daaraan) geaccepteerd. Er kan er daarom vanuit worden gegaan dat dat er geen ZZS in aanwezig zal zijn boven de concentratiegrenswaarde genoemd in het LAP.

#### Snoeihout en tuin-/groenafval (Gescheiden ingezameld/afgegeven groenafval (grof) sectorplan 8)

##### Mogelijke ZZS

Voor partijen (grof) groenafval zoals snoeihout en tuin-/groenafval wordt niet verwacht dat dit afval zeer zorgwekkende stoffen boven de concentratielimiet uit het LAP3 bevat.

#### Toetsing

Gelet op het vorenstaande zijn geen specifieke maatregelen vereist.

#### Glas (Sectorplannen 28 (Gemengd bouw- en sloopafval en vergelijkbaar) en 41 (Verpakkingen algemeen))

##### Mogelijke ZZS

Het voorkomen van specifieke ZZS in verpakkingsglas en glas afkomstig van sloop (vlakglas) boven de concentratiegrenswaarden uit het LAP is door de variabele samenstelling van de afvalstroom niet aan de orde.

#### Toetsing

Gelet op het vorenstaande zijn geen specifieke maatregelen vereist.

#### Banden (Banden sectorplan 52)

##### Mogelijke ZZS

In oude banden en in banden van buiten de EU kunnen ZZS voorkomen in gehalten hoger dan de concentratiegrenswaarde. In overige banden komen waarschijnlijk geen ZZS voor in gehalten hoger dan de concentratiegrenswaarde.

In oude banden (voor 2010) en in banden van buiten de EU komen aromatische oliën voor met hoge gehalten PAK's.

#### Toetsing

Er worden geen handelingen verricht waarbij ZZS vrij kan komen. De banden worden alleen op- en overgeslagen. Banden van voertuigen zijn inert. Hierdoor zal geen ZZS uitloggen.

#### Toetsing

Gelet op het vorenstaande zijn geen specifieke maatregelen vereist.

#### Grond (Grond sectorplan 39)

##### Mogelijke ZZS

In grond kunnen ZZS voorkomen, dit is sterk afhankelijk van de klasse. In klasse 'wonen' zijn de ZZS gehalten beneden de concentratiegrenswaarden. Voor de klasse industrie of sterker verontreinigd, is dit afhankelijk van de aard van de verontreiniging en verontreinigingsgraad.

#### Toetsing

Grond wordt op en overgeslagen en gezeefd boven een bodembeschermende voorziening. Van deze handelingen is niet te verwachten dat daarbij ZZS kunnen vrijkomen.

## Conclusie

Uit de toets aan het rapport van SGS Intron blijkt dat eventueel aanwezige ZZS stoffen in de aanwezige materialen geen gevolgen hebben voor het milieu.

### 4.4 Niet te accepteren afvalstoffen

De volgende afvalstoffen worden niet binnen de inrichting geaccepteerd en zullen in alle gevallen leiden tot een weigering van de aangeboden partij:

- oliehoudend afval zoals oliefilters, draaisels, metalen afkomstig van demontage van motorvoertuigen en machines, oliedrukhoudende kabels;
- verpakkingen emballage waarin zich nog restanten van gevaarlijke vloeistoffen bevinden (niet schraapleeg en schoon/droog);
- productieafval afkomstig van chemische processen dat als gevaarlijk afval moet worden beschouwd;
- afgedankte elektrische en elektronische apparatuur die vloeistoffen bevatten worden niet geaccepteerd;
- er wordt geen grondkabel, loodkabel, glasvezelkabel of oliedrukhoudende kabel geaccepteerd.

Afvalstromen waarvan twijfel is over de herkomst en aard/samenstelling van de partij worden eveneens niet geaccepteerd.

### 4.5 Beschrijving van het acceptatieproces

Het acceptatieproces start op het moment waarop de afvalstof bij TVC Recycling De Krim wordt aangeboden door de ondoener.

#### 4.5.1 Vooracceptatie

De vooracceptatiefase start met het contact tussen de directeur van TVC Recycling De Krim en de ondoener. Tijdens deze fase wordt beoordeeld of de aangeboden afvalstroom conform het acceptatiereglement en de wet- en regelgeving geaccepteerd mag worden, welke bewerking of verwerking mogelijk is en of de verwerking logistiek mogelijk is.

Tijdens de vooracceptatiefase wordt de volgende informatie verzameld van de ondoener:

- naam en contact gegevens ondoener;
- herkomst van de partij;
- de hoeveelheid van de partij;
- de aard, eigenschappen en samenstelling van de partij;
- frequentie van de partij;
- eventuele bijzonderheden.

De vooracceptatie leidt tot een beslissing tot het al dan niet overgaan tot ontvangst van de afvalstof. Bij deze beslissing worden ook eventuele eerdere ervaringen met de ondoener meegewogen.

In het geval van complementaire afvalstoffen zoals bedoeld in de Europese afvalstoffenlijst (Eural) zal de ondoener moeten verduidelijken of het gevaarlijke of ongevaarlijk afval betreft. De ondoener dient daarvoor bij de vooracceptatie de bewijslast te leveren. Zie verder paragraaf 5.3.

Bij vervolgafgiftes van vrachten van dezelfde partij, zoals overeengekomen tijdens de vooracceptatie, wordt deze niet opnieuw doorlopen. Bij een vervolgagifte wordt wel gecontroleerd of er sprake is van vergelijkbaar afval. Wanneer eenzelfde aanbieder een nieuwe partij aanbiedt, wordt wel de gehele vooracceptatie doorlopen.

Na het doorlopen van de vooracceptatie wordt besloten of kan worden overgegaan tot de eindacceptatie. Hierover wordt de aanbieder geïnformeerd door TVC Recycling De Krim. Dit kan mondeling, telefonisch, schriftelijk of per e-mail plaatsvinden.

#### 4.5.2 Eindacceptatie

De eindacceptatie start op het moment waarop door de directeur van de inrichting is besloten dat de partij op de bedrijfslocatie van TVC Recycling De Krim kan worden opgeslagen. De feitelijke acceptatie vindt plaats tijdens de fysieke aanlevering van de partij (of deelvracht) bij de inrichting van TVC Recycling De Krim.

#### Controle

De afvalstof wordt op de afgesproken dag geaccepteerd of geweigerd.

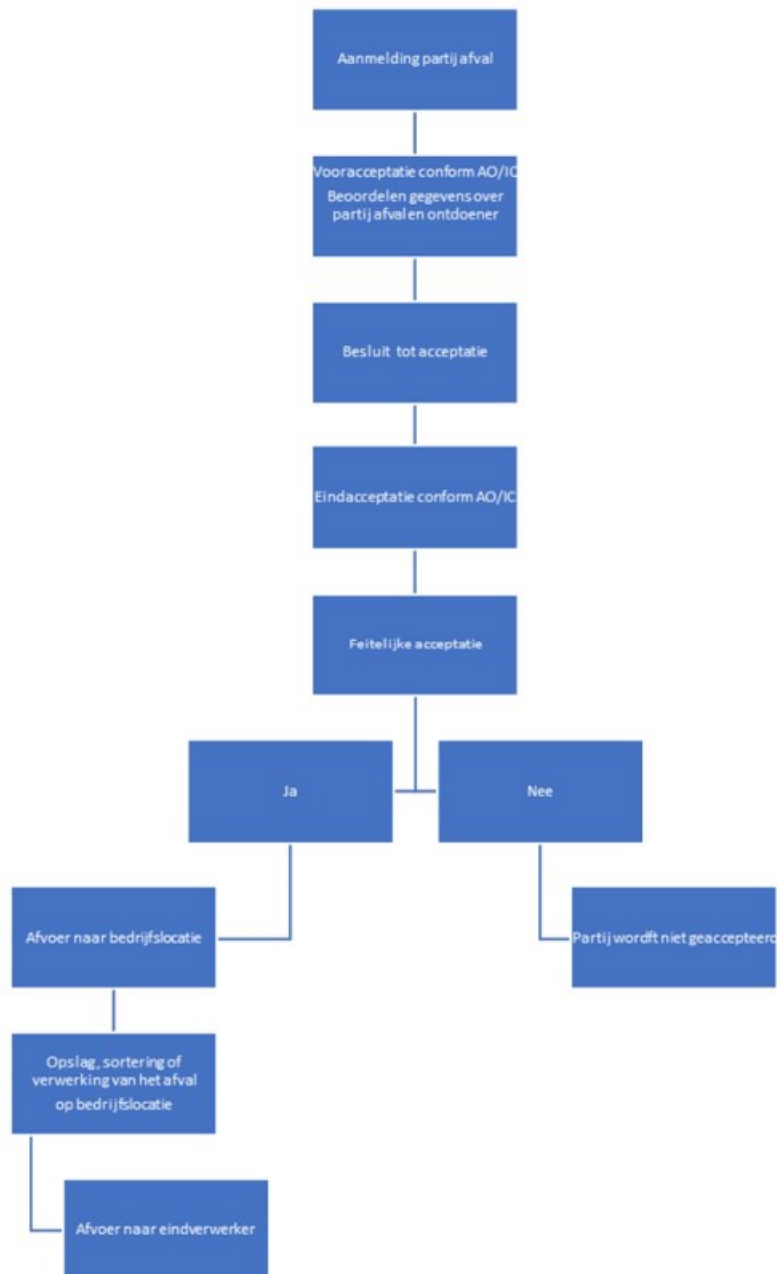
In het kader van de eindacceptatie worden de volgende gegevens gecontroleerd:

- voldoet de afvalstroom aan de informatie die tijdens de vooracceptatie is verkregen;
- controle van aard, eigenschappen en samenstelling van de afvalstof;
- controle van begeleidingsbrief;
- visuele controle op de aanwezigheid van verontreinigingen;
- de hoeveelheid aangeboden afval.

Wanneer de vracht (of partij) reeds is gestort binnen de inrichting en blijkt dat deze moet worden geweigerd, dan vindt teruglevering aan de aanbieder alleen plaats indien deze op grond van artikel 10.37 Wet milieubeheer\* hiertoe bevoegd is. Wanneer de aanbieder niet bevoegd is de vracht (of partij) terug te nemen, wordt in overleg met de aanbieder de vracht (of partij) naar een derde afgevoerd die volgens artikel 10.37 Wet milieubeheer wel bevoegd is om de vracht/partij te ontvangen. Indien onverhoopt verontreinigende materialen worden aangetroffen, na het doorlopen van de eindacceptatie (als er bijvoorbeeld een ongewenste verontreiniging 'verstopt' zit tussen het afval), dan wordt deze verontreiniging direct gescheiden en gescheiden gehouden en afgevoerd naar een erkende verwerker.

*\* Op grond van artikel 10.37 van de Wet milieubeheer is het verboden om zich van afvalstoffen te ontdoen door ze aan een ander af te geven, tenzij afgifte plaatsvindt overeenkomstig de in dat artikel genoemde wijzen. Daartoe hoort onder andere afgifte aan bevoegde inzamelaars of vervoerders.*

Schematisch ziet het gehele acceptatieproces er als volgt uit:



#### 4.6 Beschrijving van het acceptatieproces door particulieren aangeboden partijen

Door particulieren kunnen ook partijen afvalstoffen worden aangeboden op de bedrijfslocatie. Afval van particulieren zal voornamelijk bestaan uit bouw en sloopafval (puin, hout e.d.), tuinafval (snoeihout e.d.), Aeea, kunststoffen en gemengde metalen.

Op een bord nabij de ingang van de bedrijfslocatie is aangegeven welke afvalstoffen worden geaccepteerd en wat de acceptatievoorwaarden zijn. Tevens is aangegeven welke afvalstoffen worden geweigerd.

Bij binnenkomst wordt het aangeboden afval eerst globaal visueel beoordeeld. Het gaat er in deze fase vooral om vast te stellen of van buitenaf geen verontreinigingen worden waargenomen die onacceptabel zijn. Als op grond van deze globale controle geen onregelmatigheden worden geconstateerd, wordt de partij gewogen op de weegbrug.

Voordat particulier afval feitelijk geaccepteerd wordt zal het nader visueel worden beoordeeld. Dit wordt gedaan door de partij onder toezicht van de acceptant te lossen en de partij visueel te



inspecteren. Indien een niet acceptabele verontreiniging wordt vastgesteld wordt de verontreiniging afgevoerd naar een erkende verwerker of wordt de aangeboden partij geweigerd.

## **5. Acceptatie- en verwerkingsbeleid per deelstroom**

In deze paragraaf zal worden beschreven hoe de acceptatie per deelstroom zal worden uitgevoerd. Aandacht wordt geschonken aan de administratieve- en de visuele/organoleptische controle van de ingaande afvalstromen. Per afvalstroom zal worden aangegeven welke aanvullende onderdelen gecontroleerd moeten worden en hoe e.e.a. uitgevoerd dient te worden.

### 5.1 Algemene acceptatie criteria

Binnen de inrichting worden afvalstoffen geaccepteerd, die zich goed lenen tot het nemen van 'monsters', het doen van chemische analyses en beoordeling op concentratiegrenswaarden (zoals bij grond, dakbedekking en teerhouden asfalt). De meeste afvalstromen zijn op basis van een visuele beoordeling goed in te delen. Bij de acceptatie zal getoetst worden op zowel administratieve, visuele als organoleptische parameters. Bij de vooracceptatie wordt bij dakafval van de aanbieder de analyseresultaten gevraagd zodat van te voren de aard en samenstelling van de aangeboden afvalstroom helder is. Op basis van de aangeleverde informatie wordt besloten of TVC Recycling De Krim deze stroom wenst te ontvangen. Bij de eindacceptatie van de afvalstroom wordt (na administratieve controle) de partij op het terrein van TVC Recycling De Krim visueel beoordeeld. Indien twijfel bestaat tussen de aangeleverde analyses en beoordeling ter plaatse, volgt in alle gevallen weigering. Tijdens de eindacceptatie worden de aangeboden afvalstoffen visuele/organoleptisch geïnspecteerd. Daarbij wordt gekeken naar de aanwezigheid van de volgende verontreinigingen (indien onderstaande verontreinigingen aanwezig zijn in een partij, dan wordt de partij in alle gevallen geweigerd):

- explosieve- en ontvlambare stoffen.
- mogelijke aanwezigheid van een verontreiniging met radioactieve stoffen of de aanwezigheid van radioactief afval.
- als asbest herkenbare stoffen (vermengd door een partij die niet als 'asbest' wordt aangeboden)
- sterk geurende en rottende stoffen.

Partijen worden tevens geweigerd indien deze meer dan 1,5% (massa/massa of volume/volume) aan volgende verontreinigingen bevatten en niet gemakkelijk te verwijderen zijn: ongereinigde, niet uitgeharde verpakkingen welke zijn gebruikt voor de opslag van olie, verf, houtverduurzamingsmiddelen, zuren, basen, kitten, PUR en lijmen, bestrijdingsmiddelen en overige chemicaliën.

### 5.2 Procedure verwerking afvalstoffen en acceptatieregels per deelstroom

#### Metalen

##### Verwerking

Opslag naar aard en samenstelling van de afvalstof in de daarvoor bestemde bakken binnen de inrichting. Op de plattegrondtekening behorende bij de aanvraag omgevingsvergunning milieu staan de diverse opslaglocaties aangegeven.

Bij binnenkomst worden de metalen opgeslagen op een vloestofkerende vloer. Gemengde metalen worden uitgesorteerd in diverse monostromen (op soort en kwaliteit zoals aluminium bij aluminium, koper bij koper enz.) en daarna opgeslagen. Vervolgens worden deze verkocht/afgevoerd naar erkende verwerkers.

##### Acceptatieregels

Zowel ferro als non-ferro (o.a. ijzer, koper, aluminium, blik en schroot) metalen worden geaccepteerd.. Gesloten metalen vaten, tonnen, (verf)blikken e.d. worden niet geaccepteerd. Open en schoongemaakte metalen vaten, tonnen, (verf)blikken e.d. worden wel geaccepteerd als metaal.

## Kabel

### Verwerking

Verwerking van kabels vindt niet plaats. Er wordt alleen kabel op- en overgeslagen. Vervolgens worden deze verkocht/afgevoerd naar erkende verwerkers.

### Acceptatieregels

Er worden alleen kunststof stroomgeleidende kabels geaccepteerd.

## Afgedankte elektrische en elektronische apparatuur (Aeea)

Onder Aeea wordt verstaan: koel- en vriesapparatuur, was- en wasdroogapparatuur, warm-waterapparatuur, geluidsapparatuur, apparatuur voor koken, bakken of braden, computers, beeldontvangstapparatuur, telecommunicatieapparatuur, papierbedrukkende apparatuur, elektrische- en elektronische oplaadapparatuur, elektrische- en elektronische keukenapparatuur, elektrisch- en elektronisch gereedschap, andere elektrische huishoudelijke apparatuur en elektrische- en elektronische verwarmingsapparatuur.

### Verwerking

Verwerking van Aeea vindt niet plaats. Er wordt alleen Aeea op- en overgeslagen. Vervolgens wordt dit verkocht/afgevoerd naar erkende verwerkers.

### Acceptatieregels

- Aeea mogen geen vloeistoffen bevatten.
- Koel-/vrieskasten mogen geen etensresten bevatten.
- Frietpannen dienen leeg te zijn.
- Geen stofzakken in stofzuigers.
- Geen lampen in zonnepanelen.

## Gemengd bouw- en sloopafval

### Verwerking

Gemengd bouw- en sloopafval wordt uit gesorteerd in diverse monostromen en daarna opgeslagen. Vervolgens worden deze verkocht/afgevoerd naar erkende verwerkers.

### Acceptatieregels

- Partijen worden geweigerd indien deze meer dan 1,5% (massa/massa of volume/volume) aan volgende verontreinigingen bevatten en niet gemakkelijk te verwijderen zijn: ongereinigde, niet uitgeharde verpakkingen welke zijn gebruikt voor de opslag van olie, verf, houtverduurzamingsmiddelen, zuren, basen, kitten, PUR en lijmen, bestrijdingsmiddelen en overige chemicaliën.
- Asbest in gemengd bouw- en sloopafval betekent in alle gevallen weigering van de partij.
- Sterk geurende afvalstoffen worden geweigerd.

## Gips

### Verwerking

Verwerking van gips vindt niet plaats. Er wordt alleen gips op- en overgeslagen. Vervolgens wordt dit afgevoerd naar erkende verwerkers.

### Acceptatieregels

Als gips houdende materialen worden geaccepteerd: gips plaatmateriaal schoon, gipsblokken schoon (GIBO), gips plaatmateriaal en gipsblokken gemengd.

Gips houdende materialen vermengd en vervuild met andere afvalstoffen, gips met gasbeton gemengd, cement gebonden platen en gasbeton, worden niet als gips geaccepteerd. Deze worden wel geaccepteerd als gemengd bouw- en sloopafval.

#### Gemengd hout (A en B)

##### Verwerking

Verwerking van hout (A en B) vindt niet plaats. Gemengd hout wordt uit gesorteerd en daarna opgeslagen. Vervolgens wordt dit afgevoerd.

##### Acceptatieregels

Hout A en B mag:

1. geen metaal bevatten groter dan 10 mm dik en 200 mm lang;
2. geen chemische verontreiniging en asbest bevatten;
3. niet geïmpregneerd zijn;
4. nagenoeg geen glas of andere verontreiniging bevatten;
5. niet geplastificeerd zijn.

Als hout A en B worden geaccepteerd:

- vol hout en plaatmateriaal (geschilderd en/of onbeschilderd hout);
- plaatmateriaal zoals spaanplaat zonder pvc, meubelplaat en multiplex;
- vol houten deuren en kozijnen (zonder glas en aluminium);
- gebruikte meubelen zonder bekleding (geen riet- of rotan meubelen);
- de hoeveelheid vol hout moet minimaal 60% bedragen.

De volgende afvalstromen worden niet geaccepteerd als hout (A en B):

- vezelplaat met cementspecie verontreinigd;
- afvalhout verontreinigd met b.v. teer, betonfolie, verontreinigd;
- plaatmateriaal zoals spaanplaat met pvc, verontreinigd;
- trespas, riet. Rottend of schimmeland;
- verontreinigd hout met andere afvalstoffen zoals: textiel, zand, puin, cementspecie, grond, dakbedekking, papier, ferro, non-ferro, golfplaat, kunststoffen of glas.

Deze afvalstromen worden wel geaccepteerd als gemengd bouw- en sloopafval.

#### C-hout

##### Verwerking

Verwerking van C-hout vindt niet plaats. C-hout wordt uit gesorteerd en daarna opgeslagen.

Vervolgens wordt dit afgevoerd naar een erkende verwerker.

Gewolmaniseerd en niet gewolmaniseerd C-hout en gecreosoteerd C-hout worden gescheiden van elkaar opgeslagen en niet gemengd. Deze afzonderlijke stromen worden afgevoerd naar een erkende verwerker.

##### Acceptatieregels

C-hout mag:

1. geen metaal bevatten groter dan 10 mm dik en 200 mm lang;
2. geen chemische verontreiniging en asbest bevatten;
4. nagenoeg geen glas of andere verontreiniging bevatten;
5. niet geplastificeerd zijn.

Als C-hout wordt geaccepteerd:

Geïmpregneerd en verduurzaamd hout.

### Dakafval

#### Verwerking

Verwerking van dakafval vindt niet plaats. Dakafval wordt uitsluitend tijdelijke separaat opgeslagen waarna afvoer naar een erkende verwerker plaatsvindt.

#### Acceptatieregels

Als dakafval wordt geaccepteerd: dakleer teer-houdend, mengsel van diverse soorten dakleer en dakgrind.

### Kunststoffen/folie

#### Verwerking

Verwerking van kunststoffen/folie vindt niet plaats. Kunststoffen/folie wordt gesorteerd en opgeslagen waarna afvoer naar een erkende verwerker plaatsvindt.

#### Acceptatieregels

Alle harde en zachte plasticsoorten zoals landbouwfolie, verpakkingsfolie, PVC, PE, PP, kunststof emballage e.d.

Samengestelde kunststoffen, gemengde kunststoffen en kunststoffen met verontreinigingen worden niet geaccepteerd.

### Schoon puin

#### Verwerking

Verwerking van schoon puin vindt niet plaats. Schoon puin wordt opgeslagen waarna afvoer naar een erkende verwerker plaatsvindt.

#### Acceptatieregels

Het puin moet (nagenoeg) vrij zijn van andere afvalstoffen zoals hout, plastic, gevaarlijk afval, asbest. Gipsblokken en gipsplaten worden niet aangemerkt als puin.

Partijen worden geweigerd bij:

- onduidelijkheid over herkomst;
- bij verontreinigingen met roet, dakbedekkingsmaterialen (zoals dakgrind, mastiek), asbest, huisvuil en gips.

### Papier/karton

#### Verwerking

Verwerking van papier/karton vindt niet plaats. Er wordt alleen papier/karton op- en overgeslagen. Vervolgens wordt dit verkocht/afgevoerd naar erkende verwerkers.

#### Acceptatieregels

Papier/karton betreft (niet limitatief): kranten, drukwerk, tijdschriften, grafisch papier (van printers en kopieerapparaten), papier en kartonnen verpakkingen en snijafval.

Verontreinigd papier/karton wordt niet geaccepteerd. In de beleidsregel Bestuursrechtelijke handhaving verontreinigd papier-, kunststof- en metaalafval 2015 is uitgewerkt wanneer geen sprake is van schoon papierafval.

### Snoeihout en tuin-/groenafval

#### Verwerking

Snoeihout en tuin-/groenafval wordt op- en overgeslagen en afgevoerd naar een erkende verwerker. Ingenomen snoeihout wordt periodiek met behulp van een shredder verkleind.

#### Acceptatieregels

Enkel bladafval, snoeihout, kerstbomen en grasmaaisel wordt geaccepteerd. De fractie mag niet verontreinigd zijn met groente-, fruit- en tuinafval (GFT). Aanhangende zwarte grond, tot maximaal 15% van het gewicht, mag bij het groenafval. Als grof tuinafval verontreinigd is met andere afvalstoffen, wordt de gehele vracht geweigerd en de aanbieder verplicht om het afval te scheiden.

#### Glas

##### Verwerking

Verwerking van glas vindt niet plaats. Er wordt alleen glas op- en overgeslagen. Vervolgens wordt dit afgevoerd naar erkende verwerkers.

##### Acceptatieregels

Glas wordt onderscheiden in vlakglas (ruiten) en verpakkingsglas (flessen en potten).

Vlakglas van elke kleur wordt geaccepteerd, zoals:

1. gebroken ruiten;
1. vensterglas;
2. draadglas;
3. vlakglas verontreinigd met kit of metaal;
4. gelaagd glas (autoruit).

##### Verpakkingsglas

Flessen en potten met deksels en restjes worden geaccepteerd als verpakkingsglas te scheiden op kleuren wit, bruin, en groen.

#### Banden

##### Verwerking

Verwerking van banden vindt niet plaats. Er worden alleen banden op- en overgeslagen. Vervolgens wordt deze afgevoerd naar erkende verwerkers.

##### Acceptatieregels

Naast de algemene acceptatiecriteria worden er geen specifieke criteria gehanteerd.

#### Grond

##### Verwerking

Grond wordt op- en overgeslagen en gezeefd.

##### Specifieke acceptatiecriteria

Alleen schone zwarte grond wordt geaccepteerd. Enkele kenmerken van niet schone grond zijn:

- reuk en/of kleur van benzine, olie e.d.
- aanwezigheid van bodemvreemde materialen als puin, asfalt, kabels e.d.

Grond gemengd met puin wordt geaccepteerd als gemengd bouw- en sloopafval.

#### 5.3 Onverhoopt aangetroffen afvalstoffen

Ondanks het gehanteerde acceptatiebeleid en de visuele controles kan het toch voorkomen dat een geaccepteerd partij afval ongewenste verontreinigingen bevat. Indien dit het geval is dan worden deze stoffen uit de partij gehaald en gescheiden opgeslagen in een afsluitbare bak. Deze onverhoopt aangetroffen afvalstoffen worden vervolgens afgevoerd naar een erkende inzamelaar/verwerker.

#### 5.4 Omgang met complementaire stoffen

In de inrichting worden de in onderstaande overzicht aangegeven complementaire afvalstoffen geaccepteerd. Van deze afvalstoffen worden uitsluitend de niet gevaarlijke varianten geaccepteerd.

De ontdoener dient daarvoor bij de vooracceptatie de bewijslast te leveren. Indien TVC Recycling De Krim twijfelt aan de door de potentiële ontdoener aangeleverde informatie, zal TVC Recycling De Krim de ontdoener om nadere gegevens verzoeken om hierover uitsluitend te bieden. Deze aanvullende gegevens kunnen bestaan uit een onderzoeksrapport over fysisch/chemische samenstelling (conform handreiking Eural), door middel van een berekening naar de concentratie aan gevaarlijke stoffen of door een procesomschrijving of stoffenbalans. Indien uit een van deze (door de potentiële ontdoener verstrekte) gegevens blijkt dat de aangeboden partij niet door TVC Recycling De Krim geaccepteerd mag/kan worden, wordt dit aan de potentiële aanbieder medegedeeld.

Afvalstof	Euralcode	Herkomst
Koper, brons en messing	17 04 01c	sloop
Aluminium	17 04 02c	sloop
Lood	17 04 03c	sloop
Zink	17 04 04c	sloop
IJzer en staal	17 04 05c	sloop
Tin	17 04 06c	sloop
Gemengde metalen	17 04 07c	sloop
Kabel (stroomgeleidend) kunststof geïsoleerd	17 04 11c	sloop
Gemengd bouw- en sloopafval	17 01 07c 17 02 02c 17 09 04c	sloop
Gemengd hout	03 01 05c 17 02 01c 19 12 07c 20 01 38c	sloop
Puin	17 01 07c 17 03 01c	sloop
Glas	17 02 02C	sloop
Grond	17 05 04C	eigen werkzaamheden*
Dakbedekking	17 03 02C	sloop
Gips	17 08 02C	sloop

\* Er wordt alleen grond op- en overgeslagen dat van eigen bedrijfsactiviteiten (hoveniersbedrijf en grondverzetwerkzaamheden) afkomstig is en waarvan de herkomst dus bekend is

De in dit overzicht genoemde afvalstoffen worden alleen geaccepteerd als niet gevaarlijk afval. Dit op basis van bewijslast van ontdoener en onder de condities zoals vermeld in de paragrafen 4.5.1 en 4.5.2 (voor- en eindacceptatie).

## 6. Registratie en controle

### 6.1 Registratie

De geaccepteerde afvalstoffen worden geregistreerd in de afvalstoffenboekhouding. Daarin wordt geregistreerd:

- alle geaccepteerde partijen afvalstoffen;
- alle afgevoerde partijen afvalstoffen;
- alle rechtstreeks doorgevoerde afvalstoffen;
- alle geweigerde afvalstoffen.

Dit gebeurt op basis van weegbonnen/facturen. Tevens worden de van toepassing zijnde omschrijvingsformulieren en begeleidingsformulieren gearhiveerd. Op dergelijke formulieren staan gegevens als:

- naam, adres en woonplaats van alle betrokkenen (ontdoener, ontvanger);
- naam, adres, woonplaats geadresseerde van aangeboden partijen die geweigerd zijn;
- locatie van herkomst en/of bestemming;



- datum van ontvangst en/of afgifte; omschrijving aard en samenstelling; gebruikelijke benaming van het afval;
- de hoeveelheid in tonnen;
- de Euralcode.

Bij de acceptatie van een partij vindt een visuele controle op verontreiniging plaats. Tijdens deze controle wordt gekeken of er zich geen afval in de partij bevindt die er niet in hoort. Per partij wordt geregistreerd wanneer de afvalstof visueel is gecontroleerd en dat is vastgesteld dat het daadwerkelijk de aangegeven afvalstof betreft.

## 6.2 Financieel

Van de ingekochte partijen worden per klant de volgende gegevens middels een afgiftebon in de financiële administratie opgenomen:

- afvalstromen die deze klant aanbiedt,
- de hoeveelheden (gewicht) per afvalstof,
- de betaalde prijs (per afvalstof) aan de ontdoener.

Deze gegevens worden gedurende minimaal vijf jaar bewaard. Per kalenderjaar wordt een totaaloverzicht opgemaakt in de administratie. In dit overzicht is per afvalstof aangegeven de hoeveelheid die is binnengekomen en de hoeveelheid die is afgevoerd. Het totaaloverzicht geeft per afvalstof aan of sprake is van een toename of afname ten aanzien van de beginhoeveelheid.

## 6.3 Gewichtsbepaling

TVC Recycling De Krim beschikt over een weegbrug waarop het gewicht van inkomende en afgevoerde (afval)stoffen kan worden bepaald. De weegbonnen worden gebruikt voor de eigen administratie.

## 6.4 Massabalans

Op de weegbonnen van inkomende en afgevoerde (afval)stoffen staat het gewicht vermeld. Hiervan wordt een administratie aangelegd waaruit blijkt wat de massabalans is. Alle gegevens worden gedurende vijf jaar bewaard en op verzoek ter beschikking gesteld aan de toezichthouder van het bevoegd gezag.

Uit de verschillende administraties is het totaal aan massa op te maken.

## 6.5 Evaluatie

Evaluatie van het beleid en de registratieprocedure vindt plaats aan de hand van praktijkervaringen. In ieder geval wordt jaarlijks nagegaan of de gevolgde procedures nog actueel zijn. Hierbij wordt bekeken of de beschreven werkwijze toereikend is om strijdigheid met wet- en regelgeving te voorkomen. Indien noodzakelijk wordt het AO/IC bijgesteld.

## 6.6 Onvoorziene voorvallen

De geaccepteerde partijen afvalstoffen zijn goed visueel te beoordelen. Ongewone voorvallen zijn dan ook in principe uitgesloten. Het enige denkbare scenario is dat zich in een partij een mogelijke gevaarlijke (afval)stof bevindt die bij de visuele controle over het hoofd is gezien. Indien onverhoopt een gevaarlijke (afval) binnen de inrichting wordt aangetroffen dan zullen maatregelen worden genomen om het milieu te beschermen en zal de gevaarlijke (afval)stof worden afgevoerd naar een erkende verwerker.

## 6.7 Organisatie

Binnen het bedrijf zijn 2 personen werkzaam. Het betreffen de directeur en een medewerker. Door het kleinschalige karakter van het bedrijf is sprake van korte en directe communicatielijnen.

De werkzaamheden voor zowel het A&V beleid als de AO/IC in het bedrijf worden alleen uitgevoerd door de directeur. Hierdoor is een doelmatige en efficiënte uitvoering en controle van het AO/IC beleid gewaarborgd.

## 7. Toetsing aan de minimumstandaard LAP3

In hoofdstuk 10 (Afvalstoffen) van de Wet milieubeheer zijn regels opgenomen voor handelingen met afvalstoffen met het oog op een doelmatig beheer van afvalstoffen. De Minister stelt ten minste elke zes jaar een afvalbeheerplan vast. Dit is geregeld in titel 10.2 van de Wet milieubeheer. Het laatste vastgestelde afvalbeheerplan is het Landelijk afvalbeheerplan 2017-2029 (LAP3). In LAP3 staan sectorplannen waar het beleid voor de verschillende afvalstromen is uitgewerkt.

In het LAP (deel E) is per specifieke afvalstroom vastgelegd wat de minimumstandaard is voor die afvalstroom. Er zijn 80 sectorplannen opgesteld voor de meest voorkomende afvalstoffen. De minimumstandaard geeft de minimale hoogwaardigheid aan van de verwerking van een bepaalde afvalstof of categorie van afvalstoffen. Het vaststellen van een minimumstandaard voorkomt dat afvalstoffen laagwaardiger worden verwerkt dan wenselijk is.

Voor de TVC Recycling De Krim geaccepteerde afvalstoffen zijn diverse sectorplannen uit deel E van het LAP van toepassing. Het betreffen de sectorplannen:

- 4 Gescheiden ingezameld/afgegeven papier en karton
- 8 Gescheiden ingezameld groenafval
- 11 Kunststof en rubber
- 12 Metalen
- 14 Papier- of kunststofgeïsoleerde kabels en restanten daarvan
- 28 Gemengd bouw- en sloopafval en gemengde fracties
- 29 Steenachtig materiaal
- 31 Gips
- 33 Dakafval
- 36 Hout
- 38 Gescheiden ingezameld vlakglas
- 39 Grond
- 41 Verpakkingen algemeen
- 52 Banden
- 71 Afdankte elektrische en elektronische apparatuur

### 4 Gescheiden ingezameld/afgegeven papier en karton

#### Algemeen

De volgende afvalstoffen vallen onder de reikwijdte van dit sectorplan:

Gescheiden ingezameld dan wel gescheiden afgegeven schoon papier en karton van zowel huishoudens als van bedrijven.

Gescheiden ingezameld dan wel gescheiden afgegeven nat of vervuild papier en karton van zowel huishoudens als van bedrijven

#### Minimumstandaard voor verwerking

De minimumstandaard voor be- en verwerking van gescheiden ingezameld papier en karton is nuttige toepassing in de vorm van materiaalhergebruik.

Voor papier en karton dat niet voor materiaalhergebruik geschikt is, is de minimumstandaard andere nuttige toepassing (bijvoorbeeld hoofdgebruik als brandstof). Dit betreft papier en karton waarvoor, omdat het bijvoorbeeld te nat of te vervuild is, recycling technisch niet mogelijk is of waarvoor recycling zo duur is dat de kosten voor afgifte van deze partijen aan de poort van de verwerker door de ontdoener meer zouden bedragen dan €205,-/ton.

Papier en karton wordt als monostroom geaccepteerd. Verontreinigd papier/karton wordt echter niet geaccepteerd. Het geaccepteerde of gescheiden afgegeven papier en karton wordt opgebult. Bij voldoende bulk wordt de container afgevoerd naar erkende verwerkers voor materiaalhergebruik. Omdat hoogwaardige secundaire grondstoffen uit deze sorteer- en overslaghandelingen worden verkregen kan deze activiteit worden beschouwd als doelmatig. Daarmee voldoet de werkwijze van TVC Recycling De Krim aan de minimum standaard.



## 8 Gescheiden ingezameld groenafval

### Algemeen

De volgende afvalstoffen vallen onder de reikwijdte van dit sectorplan:  
Gescheiden ingezameld of afgegeven groenafval (grof)

### Minimumstandaard voor verwerking

De minimumstandaard voor gescheiden ingezameld groenafval is:  
recycling in de vorm van:

- composteren met het oog op recycling als compost, of
- vergisten met gebruik van het gevormde biogas als brandstof gevolgd door narijping (nacompostering of een andere vorm van aërobe droging) gericht op recycling van het digestaat.

Eveneens is toegestaan:

- Inzet als brandstof t.b.v. levering van elektriciteit en/of warmte.
- Voor bermmaaisel is gebruik als diervoeder toegestaan onder de voorwaarden van de Wet dieren.
- Incidenteel nuttig toepassen op of in de bodem van niet gevaarlijk groenafval al dan niet na uitsluitend mechanisch verkleinen, t.b.v. de aanleg van voorzieningen die anders met ander materiaal zouden moeten worden gerealiseerd.
- Incidenteel verbranden van groenafval in de open lucht voor zover dit past binnen het beschreven beleid in hoofdstuk A.8 en paragraaf B.11.5 van het beleidskader.

Snoeihout en tuin-/groenafval wordt op- en overgeslagen en afgevoerd naar een erkende verwerker. Ingenomen snoeihout (droog snoeihout van bomen en struiken) wordt periodiek met behulp van een shredder verkleind. In de inrichting wordt snoeihout tijdelijk opgeslagen. Het snoeihout kan vervolgens worden verkleind met een shredder met het oog op het verkrijgen van houtsnippers/biomassa t.b.v. gebruik als brandstof of compostering. Omdat nuttig toepasbare stoffen worden verkregen uit de sorteer-, overslag en bewerkingshandelingen, kan deze activiteit worden beschouwd als doelmatig. Daarmee voldoet de werkwijze van TVC Recycling De Krim aan de minimum standaard.

## 11 Kunststof en rubber

### Algemeen

Kunststof en rubber (hierna 'kunststof') zijn vaste synthetische polymeren. Kunststof bestaat uit veel diverse soorten, wordt voor verschillende toepassingen ingezet en komt daarom wijdverspreid voor als product én als afval. Kunststof is een synthetisch vast materiaal met een hoog polymeergehalte en is onoplosbaar in water. Met uitzondering van EPS, kunstgras, autobanden, kunststof verpakkingsafval en biologisch afbreekbaar kunststof valt al het kunststof onder de reikwijdte van dit sectorplan.

### Minimumstandaard voor verwerking:

De minimumstandaard betreft voor kunststofafval is nuttige toepassing in de vorm van materiaalhergebruik. In bepaalde gevallen kan ook hoofdgebruik als brandstof (als vorm van nuttige toepassing) als minimumstandaard gelden.

Veelal wordt kunststofafval gemengd afgegeven met andere afvalstromen, bijvoorbeeld tussen het bouw- en sloopafval. Indien kunststof separaat als monostroom aangeboden wordt, zal het geaccepteerd worden als kunststoffen/folie.

Kunststoffen afkomstig van bouw- en sloopafval worden uitgesorteerd en opgebult met de aanwezige kunststof. Separaat aangeboden kunststof wordt direct opgebult met de aanwezige kunststof. Alle recyclebare kunststof wordt afgezet bij erkende verwerkers voor nuttige toepassing als materiaalhergebruik. Niet recyclebare kunststoffen worden opgebult bij het restafval. Omdat hoogwaardige secundaire grondstoffen uit deze sorteer- en overslaghandelingen worden verkregen en de verontreiniging op een nette wijze eveneens milieuverantwoord wordt verwerkt, kan deze activiteit worden beschouwd als doelmatig. Daarmee voldoet de werkwijze van TVC Recycling De Krim aan de minimum standaard

## 12 Metalen

### Algemeen

De volgende afvalstoffen vallen onder de reikwijdte van dit sectorplan:

Ferro en non-ferro metaalafvalstoffen: (metaal)schroot, roestvast staal, restanten zink, aluminium, koper, lood en legeringen, edele metalen, metaalstof en katalysatoren gebruikt in auto's. Zowel gescheiden ingezameld, gescheiden afgegeven als metaalfracties ontstaan na sorteren of scheiden van gemengde afvalstromen.

### Minimumstandaard voor verwerking

De minimumstandaard voor metalen (ferro en non-ferro metaalafvalstoffen) is recycling. Bij TVC Recycling De Krim worden metaalafvalstoffen gesorteerd op soort/samenstelling en kwaliteit met het oog op terugwinning van nuttig toepasbare stoffen en een zo hoog mogelijke toepassing van materiaalhergebruik. Na sortering worden de deelstromen afgevoerd naar gespecialiseerde metaalrecycling bedrijven die het verder gereed maken voor hergebruik als secundaire grondstof. Hiermee wordt voldaan aan de minimumstandaard voor verwerking van metaalafvalstoffen.

## 14 Papier- of kunststofgeïsoleerde kabels en restanten daarvan

### Algemeen

De volgende afvalstoffen vallen onder de reikwijdte van dit sectorplan:

- met papier en lood omhulde metalen kabels, vaak geïmpregneerd met olieachtige materialen;
- met kunststof omhulde metalen kabels en snoeren;
- garnituren zoals verbindingen en eindafsluitingen.

### Minimumstandaard voor verwerking

De minimumstandaard voor papier- of kunststofgeïsoleerde kabels en snoeren en oliedrukkabels is scheiden in een metaalfractie, een kunststoffractie en een restfractie.

Door TVC Recycling De Krim worden alleen kunststof geïsoleerde kabels geaccepteerd. Deze worden gesorteerd en op- en overgeslagen. Verdere verwerking vindt niet plaats.

Na sortering worden de deelstromen afgevoerd naar gespecialiseerde recycling bedrijven die het verder gereed maken voor hergebruik als secundaire grondstof. Hiermee wordt voldaan aan de minimumstandaard voor verwerking van papier- of kunststofgeïsoleerde kabels en restanten daarvan.

## 28 Gemengd bouw- en sloopafval en gemengde fracties

### Algemeen

Gemengd bouw- en sloopafval komt vrij bij bouw- en sloopwerkzaamheden in situaties waarin afvalstoffen op basis van regelgeving niet of niet allemaal per component gescheiden hoeven te worden gehouden. De volgende afvalstoffen vallen onder de reikwijdte van dit sectorplan:

### Gemengd bouw- en sloopafval

Dit betreft gemengd bouw- en sloopafval aangeboden door bedrijven uit de bouw- en sloopsector, in samenstelling daarmee vergelijkbaar afval van bedrijven en particulier gemengd verbouwingsafval (zijnde huishoudelijk restafval zoals dat ongescheiden vrijkomt bij bouwen, slopen of verbouwen door particuliere huishoudens).

### Gemengde fracties

Dit betreffen:

- fracties die overblijven na sorteren of anderszins verwerken van bouw- en sloopafval, daarmee in samenstelling vergelijkbaar afval van bedrijven en particulier gemengd verbouwingsafval;
- mengsels van componenten als genoemd in art. 4.1 van de Regeling Bouwbesluit 2012 die van de bouw- of slooplocatie als mengsel zijn afgevoerd met het oog op nascheiding.

#### Minimumstandaard voor verwerking

De minimumstandaard voor gemengd bouw- en sloopafval is sorteren of anderszins verwerken met als doel zoveel mogelijk monostromen af te scheiden die geschikt zijn voor recycling, met als beperking dat het overblijvende residu nog minimaal verbrand moet kunnen worden. De monostromen die minimaal moeten worden afgescheiden (voor zover aanwezig) zijn: alle componenten als genoemd in art. 4.1 van de Regeling Bouwbesluit 2012, alsook steenachtig materiaal, hout, kunststof, metaal, zeefzand, alsook als gevaarlijk aangeduide afvalstoffen anders dan bedoeld in hoofdstuk 17 van de afvalstoffenlijst uit de Regeling Europese afvalstoffenlijst.

Het inkomende gemengde bouw- en sloopafval wordt met behulp van een sorteerkraan grof voorgesorteerd in de fracties hout, puin, kunststof, metalen en een gemengde restfractie. De uitgesorteerde fracties worden opgebult per soort bij de reeds in bulk opgeslagen afvalstoffen en worden bij voldoende bulk ingeladen in containers en afgevoerd naar een erkende verwerker voor materiaalhergebruik. Omdat hoogwaardige secundaire grondstoffen uit deze sorteer- en overslaghandelingen worden verkregen en de verontreiniging op een nette wijze eveneens milieuverantwoord wordt verwerkt, kan deze activiteit worden beschouwd als doelmatig. Daarmee voldoet de werkwijze van TVC Recycling De Krim aan de minimum standaard.

#### 29 Steenachtig materiaal (puin)

##### Algemeen

De volgende afvalstoffen vallen onder de reikwijdte van dit sectorplan:

- steenachtig materiaal;
- steenachtige fracties;
- ballastgrind;
- steenachtig productieafval.

#### Minimumstandaard voor verwerking

Onder puin wordt verstaan: beton, stenen, bakstenen, klinkers, straattegels alsmede siertegels en keramische producten. Puin valt onder de categorie steenachtig materiaal uit sectorplan 29 van het LAP. De minimumstandaard voor puin is nuttige toepassing in de vorm van materiaal hergebruik. Het inkomende puin wordt met behulp van een sorteerkraan grof voorgesorteerd. De uitgesorteerde fracties worden opgebult per soort bij de reeds in bulk opgeslagen afvalstoffen en worden bij voldoende bulk ingeladen in containers en afgevoerd naar een erkende verwerker voor materiaalhergebruik. Omdat hoogwaardige secundaire grondstoffen uit deze sorteer- en overslaghandelingen worden verkregen en de verontreiniging op een nette wijze eveneens milieuverantwoord wordt verwerkt, kan deze activiteit worden beschouwd als doelmatig. Daarmee voldoet de werkwijze van TVC Recycling De Krim aan de minimum standaard.

#### 31 Gips

##### Algemeen

De volgende afvalstoffen vallen onder de reikwijdte van dit sectorplan:

- aan de bron gescheiden en gescheiden afgegeven gips (bouw- en slooplocaties, milieustraat)
- gips afgescheiden uit sorteerinstallaties
- gips productieafval

Deze afvalstof bestaat in hoofdzaak uit gips in de vorm van (stukken) gipsblokken, gipsplaten en pleisterwerk hoofdzakelijk afkomstig van de bouw, decorbouw etc.

#### Minimumstandaard voor verwerking

De minimumstandaard voor het verwerken van gips is recycling.

Voor gips dat niet voor recycling geschikt is, is de minimumstandaard storten op een daarvoor geschikte stortplaats. Dit betreft gips waarvoor de recycling, gezien de aard of samenstelling, technische niet mogelijk is of waarvoor de recyclingroute zo duur is dat de kosten voor afgifte van deze partijen aan de poort van de verwerker door de ontdoener meer zouden bedragen dan €205,- /ton.

Bij TVC Recycling De Krim wordt deze stroom afval zoveel mogelijk gesorteerd op soort/samenstelling. Na sortering worden de deelstromen afgevoerd naar gespecialiseerde verwerkers. Deze activiteit is toegestaan op basis van het sectorplan.

### 33 Dakafval

#### Algemeen

Dakafval ontstaat bij het bouwen, renoveren, herstellen of slopen van gebouwen en bouwwerken. Onder dit sectorplan valt uitsluitend dakafval wat bitumineus of teerhoudend is, of met bitumen of teer is verkleefd. Dit kunnen ook composieten zijn of dakgrind. Asbesthoudend dakafval valt nadrukkelijk niet onder dit sectorplan.

Afhankelijk van de aard van de activiteit is dakafval onderdeel van een gemengde stroom of is het een monostroom (bij selectief slopen of demonteren)

#### Minimumstandaard voor verwerking

De minimumstandaard voor het verwerken van dakafval is onder meer recycling van de minerale fractie en verwijderen door verbranden van de teer- en/of bitumenfractie.

Door TVC Recycling De Krim wordt alleen dakafval gesorteerd en op- en overgeslagen. Verdere verwerking vindt niet plaats.

Dakafval wordt bij TVC Recycling De Krim separaat opgeslagen in afwachting van afvoer naar erkende verwerker. Daarmee voldoet de werkwijze van TVC Recycling De Krim aan de minimum standaard

### 36 Hout

#### Algemeen

De volgende houten afvalstoffen vallen onder de reikwijdte van dit sectorplan:

- afgedankt en verzaagd tuinhout, houtrestanten;
- houtafval, inclusief zaagsel, schaafsel en spaanders uit de houtbewerking (zagerijen, meubelmakerijen, etc.);
- hout dat vrijkomt als monostroom na sorteren van gemengde stromen;
- bewust gescheiden gehouden hout op b.v. slooplocaties (niet zijnde afval van houten verpakkingen).

Er wordt onderscheid gemaakt tussen volgende typen hout:

- A-hout: ongeverfd en onbehandeld hout;
- B-hout: geverfd, gelakt en/of verlijmd hout, niet zijnde A- of C-hout;
- C-hout: geïmpregneerd hout, zijnde behandeld hout waar stoffen al dan niet onder druk zijn ingebracht om de gebruiksduur te verlengen:
  - gewolmaniseerd C-hout (CC- en CCA-hout); CCA-hout bevat naast koper en chroom ook arseen; CC-hout bevat wel koper en chroom, maar geen arseen.
  - niet-gewolmaniseerd C-hout:
    - gecreosoteerd hout (met koolwaterstoffen en teren bewerkt), bv spoorbielzen,
    - hout dat met andere middelen (fungiciden, insecticiden, boorhoudende verbindingen, quaternaire ammoniumverbindingen) is behandeld teneinde de gebruiksduur te verlengen.

#### Minimumstandaard voor verwerking

#### A en B Hout

De minimumstandaard voor A en B hout is nuttige toepassing. Onder gemengd hout wordt verstaan: een mengsel van A en B hout. Het A en B afvalhout wordt opgeboukt bij de aanwezige voorraad. Bij voldoende bulk worden het hout afgevoerd voor nuttige toepassing in de vorm van materiaal hergebruik (A en B hout) of energie terugwinning (pallets). Omdat hoogwaardige secundaire grondstoffen uit deze sorteer- en op- en overslagshandelingen worden verkregen, kan deze activiteit

worden beschouwd als doelmatig. Daarmee voldoet de werkwijze van TVC Recycling De Krim aan de minimum standaard.

(Niet) Gewolmaniseerd C-hout

De minimumstandaard voor niet gewolmaniseerd C-hout is hoofdgebruik als brandstof. Alle andere vormen van nuttige toepassing zijn niet toegestaan, tenzij het recycling van gecreosoteerd hout betreft voor zover dit mogelijk is op grond van de REACH Verordening.

De minimumstandaard voor gewolmaniseerd C-hout is storten op een daarvoor geschikte stortplaats.

Bij TVC Recycling De Krim wordt gewolmaniseerd en niet gewolmaniseerd C-hout separaat van elkaar opgeslagen in afwachting van afvoer naar erkende verwerker met het oog op definitieve verwijdering. Mengen vindt niet plaats. Daarmee voldoet de werkwijze van TVC Recycling De Krim aan de minimum standaard.

### 38 Gescheiden ingezameld vlakglas en 41 Verpakkingen algemeen

Algemeen

De volgende afvalstoffen vallen onder de reikwijdte van sectorplan 38:

- gescheiden ingezameld vlakglas;
- gescheiden gehouden en gescheiden afgegeven vlakglas.

Vlakglas komt in hoofdzaak als afvalstof vrij in de woning- en utiliteitsbouw en bij sloop- en renovatiewerkzaamheden.

Verpakkingsglas valt onder de werking van sectorplan 41.

Minimumstandaard voor verwerking

De minimumstandaard voor vlakglas en verpakkingsglas is recycling. Door TVC Recycling De Krim worden wordt alleen vlakglas en verpakkingsglas gesorteerd en op- en overgeslagen. Verdere verwerking vindt niet plaats. Indien het vlakglas niet gemakkelijk te verwijderen is uit het gemengde bouw- en sloopafval (fijne fractie gebroken glas), dan wordt deze niet uitgesorteerd maar wordt afgevoerd met de gemengde restfractie. Deze kleine fractie zal dan bij een externe verwerker eventueel verder uitgesorteerd worden. Het vlakglas zal bij voldoende bulk afgevoerd worden naar erkende verwerkers voor materiaalhergebruik. Omdat hoogwaardige secundaire grondstoffen uit deze sorteer- en overslaghandelings worden verkregen en de verontreiniging op een nette wijze eveneens milieuverantwoord wordt verwerkt, kan deze activiteit worden beschouwd als doelmatig. Daarmee voldoet de werkwijze van TVC Recycling De Krim aan de minimum standaard

### 39 Grond

Algemeen

Grond komt vrij bij het ontgraven van bodem bij bodemsanering en grondverzet, bij activiteiten als de aanleg van infrastructurele werken en herinrichting en onderhoud van gebieden. Grond kan verontreinigd zijn met diverse stoffen als bijvoorbeeld (zware) metalen, PAK, dioxines, minerale olie, PCB's en overige POP's (persistente organische verontreinigende stoffen), kwik of asbest. Dit sectorplan ziet toe op al deze verontreinigingen in de grond, behalve kwik.

De volgende afvalstoffen vallen onder de reikwijdte van dit sectorplan:

- grond, al dan niet verontreinigd met diverse stoffen als bijvoorbeeld (zware) metalen (behoudens kwik), PAK, minerale olie etc.;
- PCB- en POP-houdende grond;
- asbesthoudende grond.

Voor de definitie van grond sluit het sectorplan aan op de definitie van grond zoals opgenomen in het Besluit bodemkwaliteit. Het sectorplan heeft uitsluitend betrekking op partijen grond met ten hoogste 50 gewichtsprocenten bodemvreemd materiaal



#### Minimumstandaard voor verwerking

De minimumstandaard voor grond algemeen is recycling volgens de normen die zijn vastgelegd voor het betreffende toepassingsgebied en binnen de kaders van het beleidskader (besluit bodemkwaliteit). Bij TVC Recycling De Krim wordt grond geaccepteerd en tijdelijk op- en overgeslagen. Er wordt alleen grond op- en overgeslagen dat van eigen bedrijfsactiviteiten (hoveniersbedrijf en grondverzetwerkzaamheden) afkomstig is en waarvan de herkomst dus bekend is. Grond kan (bij voldoende voorraad) binnen de inrichting gezeefd worden m.b.v. een mobiele zeefinstallatie. Hierbij worden stobben, stenen, boomwortels uit de grond gezeefd, zodat schone grond ontstaat. De gezeefde grond wordt indien noodzakelijk nadien gekeurd op grond van het Besluit bodemkwaliteit en vervolgens gebruikt in eigen werk.

Het beheer van de opslag van grond geschiedt overeenkomstig het besluit bodemkwaliteit, zodat de kwaliteit van de opgeslagen grond bekend is voordat afvoer ervan plaatsvindt. Deze tussenopslag draagt bij aan een verantwoorde hergebruik en verwerking en is toegestaan op basis van het sectorplan.

#### 52 Banden

Afgedankte banden komen vrij bij demontage van autowrakken en bij onderhoud en reparatie van voertuigen en aanhangwagens. De volgende afvalstoffen vallen onder de reikwijdte van dit sectorplan:

- banden.

Dit betreft uitsluitend:

- banden afkomstig van voertuigen als bedoeld in artikel 1, sub a van het Besluit beheer autobanden (ofwel van personenauto's, lichte bedrijfsauto's en aanhangwagens daarbij);
- banden die daarmee qua samenstelling vergelijkbaar zijn (banden van tweewielige motorvoertuigen, vrachtwagens, bussen, landbouwvoertuigen en dergelijke).

#### Minimumstandaard voor verwerking

De minimumstandaard voor banden is recycling. Ook toegestaan is pyrolyse van (granulaat van) banden gericht op de productie van carbon black.

Voor banden die niet voor recycling geschikt zijn, is 'andere nuttige toepassing' (bijvoorbeeld hoofdgebruik als brandstof) de minimumstandaard. Dit betreft banden die - bijvoorbeeld door een specifieke samenstelling of vervuiling - niet voor recycling geschikt zijn, of waarvoor de recyclingroute zo duur is dat de kosten voor afgifte door de producent/ontdoener meer zouden bedragen dan € 205,- per ton.

Bij de inrichting van TVC Recycling De Krim kunnen door ontdoeners afgedankte banden worden aangeboden. De banden worden opgebult en vervolgens afgevoerd naar erkende verwerkers. Verwerking van banden vindt niet plaats. De minimumstandaard op grond van sectorplan 52 kan daarom verder buiten beschouwing worden gelaten

#### 71 Afgedankte elektrische en elektronische apparatuur

##### Algemeen

De volgende afvalstoffen vallen onder de reikwijdte van dit sectorplan:

- afgedankte elektrische en elektronische apparatuur;
- onderdelen en fracties die vrijkomen bij de verwerking van afgedankte elektrische en elektronische apparatuur.

Het betreft in het afvalstadium geraakte elektrische en elektronische apparatuur die met ingang van 15 augustus 2018 valt onder de Regeling afgedankte elektrische en elektronische apparatuur (Regeling Aeea), met uitzondering van gasontladingslampen. Het gaat hierbij in feite om alle apparaten waaraan een stekker zit of die op batterijen werken.

#### Minimumstandaard voor verwerking

De minimumstandaard voor verwerking van afgedankte elektrische en elektronische apparatuur is dat verwerking van afgedankte elektrische en elektronische apparatuur dient te geschieden op een wijze waarop ten minste wordt voldaan aan het gestelde in artikel 11 van de Regeling Aeea.

Door TVC Recycling De Krim wordt alleen Aeea op- en overgeslagen. Verwerking vindt niet plaats. De minimumstandaard op grond van sectorplan 71 kan daarom verder buiten beschouwing worden gelaten.

#### Conclusie

Voor de hiervoor genoemde afvalstoffen geldt dat wordt voldaan aan de minimumstandaard van LAP3.

## **Bijlage begrippen**

### **Acceptatiebeleid**

Het beleid dat wordt gevolgd bij aanbieden, ontvangen en accepteren van afvalstoffen.

### **Acceptatiecriteria**

De criteria waaraan afvalstoffen moeten voldoen om geaccepteerd te mogen worden.

### **Acceptatieproces**

Het proces dat wordt doorlopen bij aanbieden, ontvangen en accepteren van afvalstoffen.

### **Afvalstoffen of afval**

Alle stoffen, mengsels of voorwerpen waarvan de houder zich ontdoet, voornemens is zich te ontdoen of zich moet ontdoen.

### **Gevaarlijke afvalstoffen**

Afvalstoffen die een of meer van de in bijlage III bij de kaderrichtlijn afvalstoffen genoemde gevaarlijke eigenschappen bezitten.

*Toelichting: Deze abstracte definitie komt uit de Wet milieubeheer. In Nederland is dit opgenomen in de 'Regeling Europese afvalstoffenlijst' en 'Regeling integrale tekst Afvalstoffenlijst'. De laatste bevat een lijst met afvalstoffen waarin alle gevaarlijke afvalstoffen met een \* zijn gemarkeerd. Voor zowel deze lijst als voor regels m.b.t. het gebruik ervan wordt verder naar deze regelingen verwezen.*

### **Inrichting**

Elke door de mens bedrijfsmatig of in een omvang alsof zij bedrijfsmatig was, ondernomen bedrijvigheid die binnen een zekere begrenzing pleegt te worden verricht.

### **Ontdoener**

Een primaire ontdoener is iemand die zich ontdoet van afvalstoffen die bij het bedrijf zijn ontstaan. Een secundaire ontdoener is een bedrijf dat afvalstoffen van een ontdoener in ontvangst heeft genomen en zich vervolgens weer van deze (afval)stoffen ontdoet.

### **Opbulken**

Het samenvoegen van afvalstoffen die qua aard, samenstelling en concentraties vergelijkbaar zijn.

### **Opslaan**

Alle handelingen waarbij afvalstoffen voor een korte of langere tijd in een zekere ruimte min of meer statisch worden gehouden. Verplaatsen, stapelen, etc. kan hier onder vallen, maar het uitvoeren van iedere verwerkingshandeling (sorteren, scheiden, spoelen, mengen, etc.) valt hier niet onder.

### **Overslaan**

Verrichten van alle handelingen op één locatie, waarbij afvalstoffen vanuit of vanaf een opbergmiddel of transportmiddel in of op een ander opbergmiddel of transportmiddel worden overgebracht. Hieronder vallen bijvoorbeeld beladen, lossen, hevelen, enz. met bijvoorbeeld kranen, transportbanden en leidingen, maar het uitvoeren van iedere verwerkingshandeling (sorteren, scheiden, spoelen, mengen, etc. etc.) valt hier niet onder. Het uitsorteren en opbulken kunnen wel onderdeel uitmaken van het overslaan.

### **Partij**

Een hoeveelheid afval afkomstig van een ontdoener die uit het oogpunt van haar (deel-) proces van oorsprong, aard, eigenschappen en samenstelling en uit het oogpunt van haar wijze van opslag bij de ontdoener als eenheid wordt beschouwd.



Sorteren

Scheiden van een mengsel van materiaalstromen of van samengestelde materialen in de oorspronkelijke materiaalstromen.