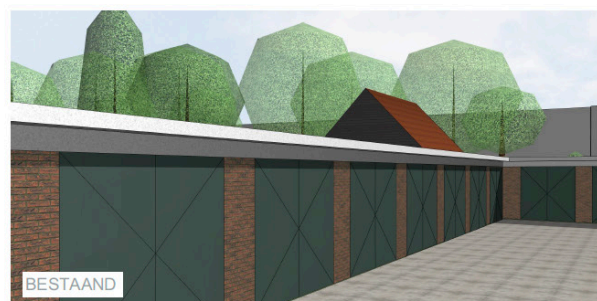
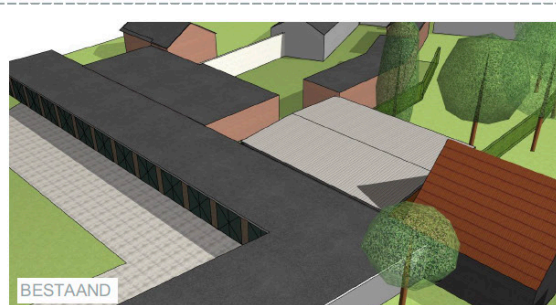


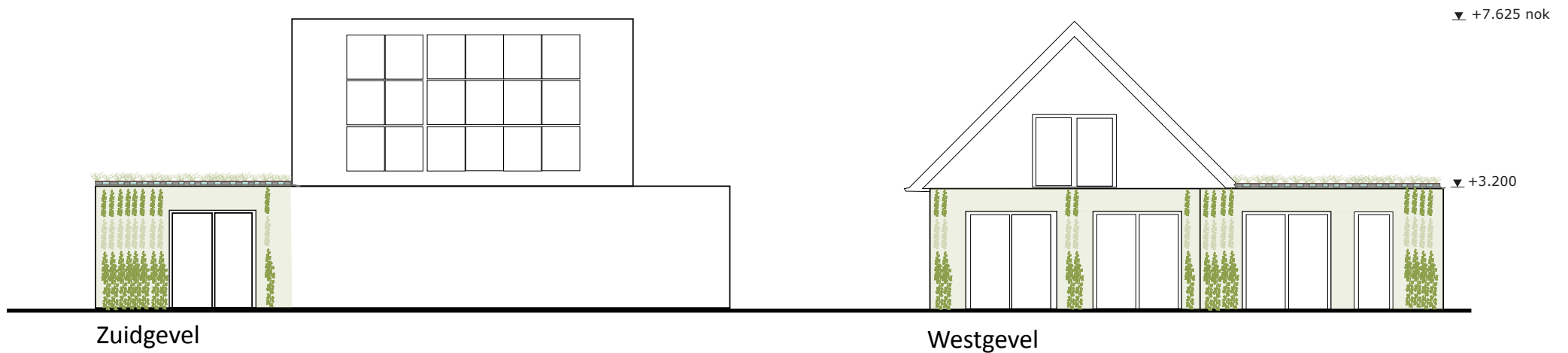
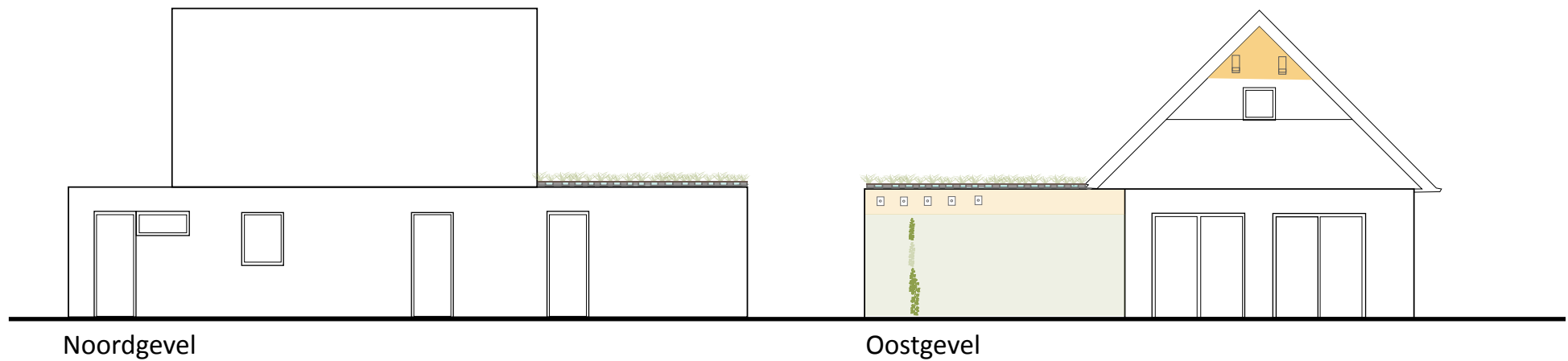
Advies fauna voorzieningen

Bedrijven Hooglandseweg-zuid, Amersfoort

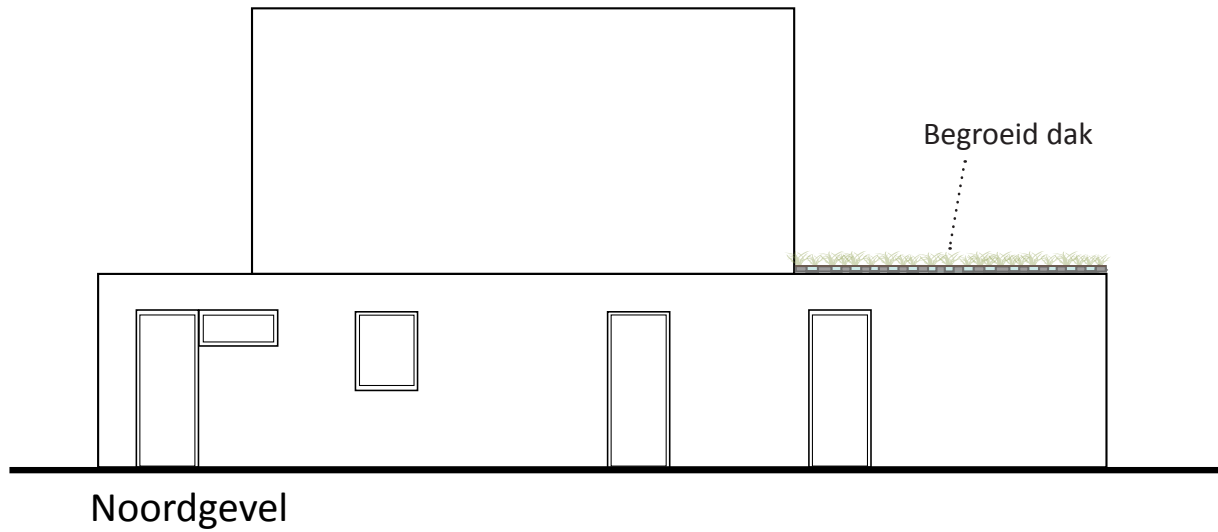
14 november 2022



Voorzieningen voor het verhogen van de biodiversiteit



Noordgevel



Begroeid natuurdak

Een begroeid dak met een gevarieerde kruidenrijke beplanting trekt meer insecten zoals o.a. bijen en vlinders.

De opbouw van het dak heeft een dikkere substraatlaag waardoor de vegetatie meer divers kan zijn. De dakconstructie moet wel berekend zijn op het gewicht van de opbouw.

Gewicht: vanaf 95 kg/m²

Helling dak: 1-5 graden

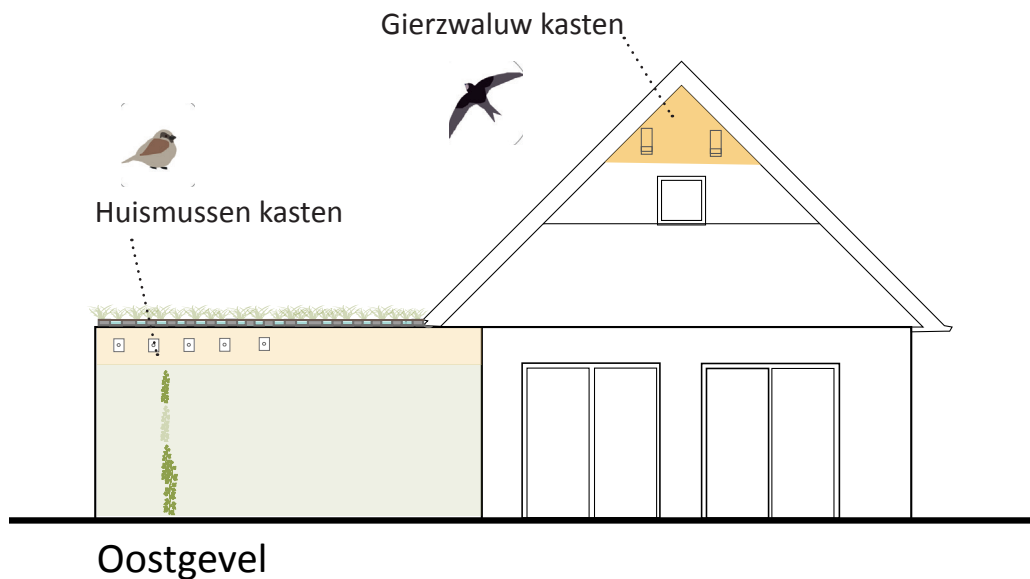
Systeemdikte ca.: 10 cm

Waterretentie: 60-70%

Wateropslag: vanaf 30-80 L/m²

Zie voor meer info: <https://www.optigruen.nl/natuurdak/systeemopbouw>.

Oostgevel



Gierzwaluw (Apus Apus)

- koloniebroeder
- nestkasten in cluster geplaatst
- minimaal 6 nestkasten bij middelgroot project
- liefst niet boven ramen
- invliegopening aan onderzijde nestkast
- minimale hoogte 6 m, liefst > 15 m
- aanvliegeroute 3 m vrij van opstakels (openslaande ramen, balkon e.a.)
- onderlinge afstand > 0,8 m
- ingangen op het noorden, oosten en/of noordoosten
- onder dakrand/overstek 0,3 m
- kastgrootte 43 x 17,5 x 17,5 cm



Huismus (Passer Domesticus)

- nestkasten in cluster plaatsen
- niet boven ramen
- invliegopening 3,5 cm
- minimale hoogte 3 m, liefst > 5,5 m <12 m
- onderlinge afstand > 0,5 m
- ingangen op het noorden, oosten en/of noordoosten
- <50 m biotoop van inheemse heesters/struiken, klimop, (on)kruid, zand en ondiep water (2 cm)
- kastgrootte 15 x 8 cm

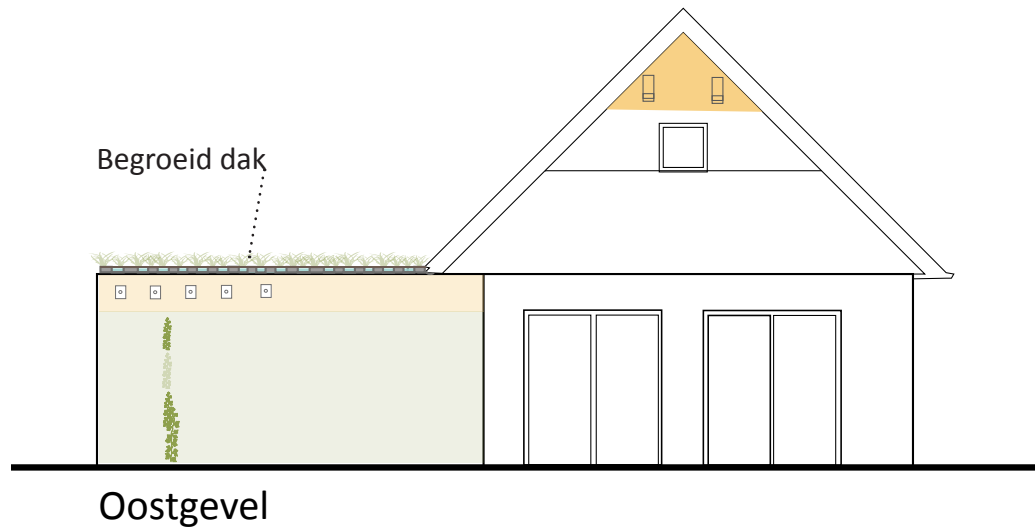
Voorzieningen voor de fauna

De oostgevel is de meest kansrijke gevel voor voorzieningen voor vogels. De overige gevels zijn ofwel niet hoog genoeg of hebben teveel ramen waarboven vogels niet graag nestelen. De Gierzwaluw en de huismus nestelen bij voorkeur in een groep. De kans bestaat dat de koolmezen of pimpelmezen ook in de huismuskasten gaan nestelen.

Bij nieuwbouw is het mogelijk om inbouw voorzieningen te gebruiken. Het is ook mogelijk om opbouw voorzieningen te gebruiken.

Op de website: <https://www.vivara.nl/nestkasten>. is meer informatie te vinden.

Oostgevel



Parthenocissus quinquefolia 'Engelmanii' (wilde wingerd)
Zelfhechtende klimmer met opvallende herfstkleur



Akebia quinata (schijnaugurk)
Klimmer met geurende, kleine, bloemen. heeft een klimhulp nodig bijv. draden spannen.

Begroeide gevel

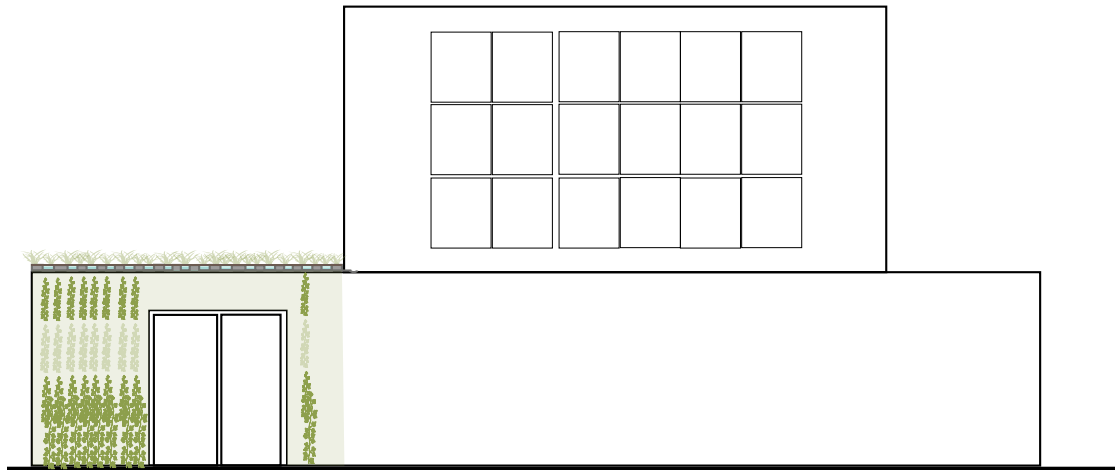
De oost-west- en zuidgevel kunnen, deels, begroeid worden. Afhankelijk van de oriëntering zijn er verschillende klimplanten te krijgen.

Er zijn groenblijvende soorten. Er zijn klimmers die zich met zuignapjes aan de gevel omhoog werken. Als het voegwerk onbeschadigd is kan dit geen kwaad voor het metselwerk.

Andere hebben wat hulp nodig in de vorm van bijvoorbeeld een paar spandraden, als ze zich eenmaal hier omheen gedraaid hebben vinden ze steun aan de eigen ranken.

Per gevel oriëntering zijn een paar suggesties gedaan voor soorten. Ze hebben elk hun eigen kwaliteit zoals groenblijvend, sterk, geurend, seizoensbeleving etc.

Zuidgevel



Zuidgevel



Trachelospermum jasminoides

(sterjasmijn)

Groenblijvende klimmer met geurende bloemen, heeft een klimhulp nodig.



Aristolochia sempervirens

(Duitse pijp)

Groenblijvende klimmer, heeft een klimhulp nodig bijv. draden spannen.

Westgevel



Westgevel



Clematis armandii 'Apple Blossom' (bosrank)
Groenblijvende klimmer met opvallende bloemen



Akebia quinata (schijnaugurk)
Klimmer met geurende, kleine, bloemen. Heeft een klimhulp nodig bijv. draden spannen.

Groen in de omgeving

Hoe gevarieerder het aanbod beplanting zoals bomen, heesters en vaste planten in de nabijheid van het kantoorpand hoe groter de kans dat de nestgelegenheden gebruikt gaan worden door vogels. Soms kan dit wel enige tijd duren.

Voor een kansrijke fauna habitat zijn de 5 V's nodig:

- Voedsel
- Veiligheid
- Verblijfplaatsen
- Variatie
- Verbinding

(zie tekening Habitat voor de fauna)

Habitat voor de fauna

