

Quickscan flora en fauna i.h.k.v. renovatie ontvangstkelder + aanleg tijdelijke pompinstallatie RWZI Nieuwveer

Aanleiding

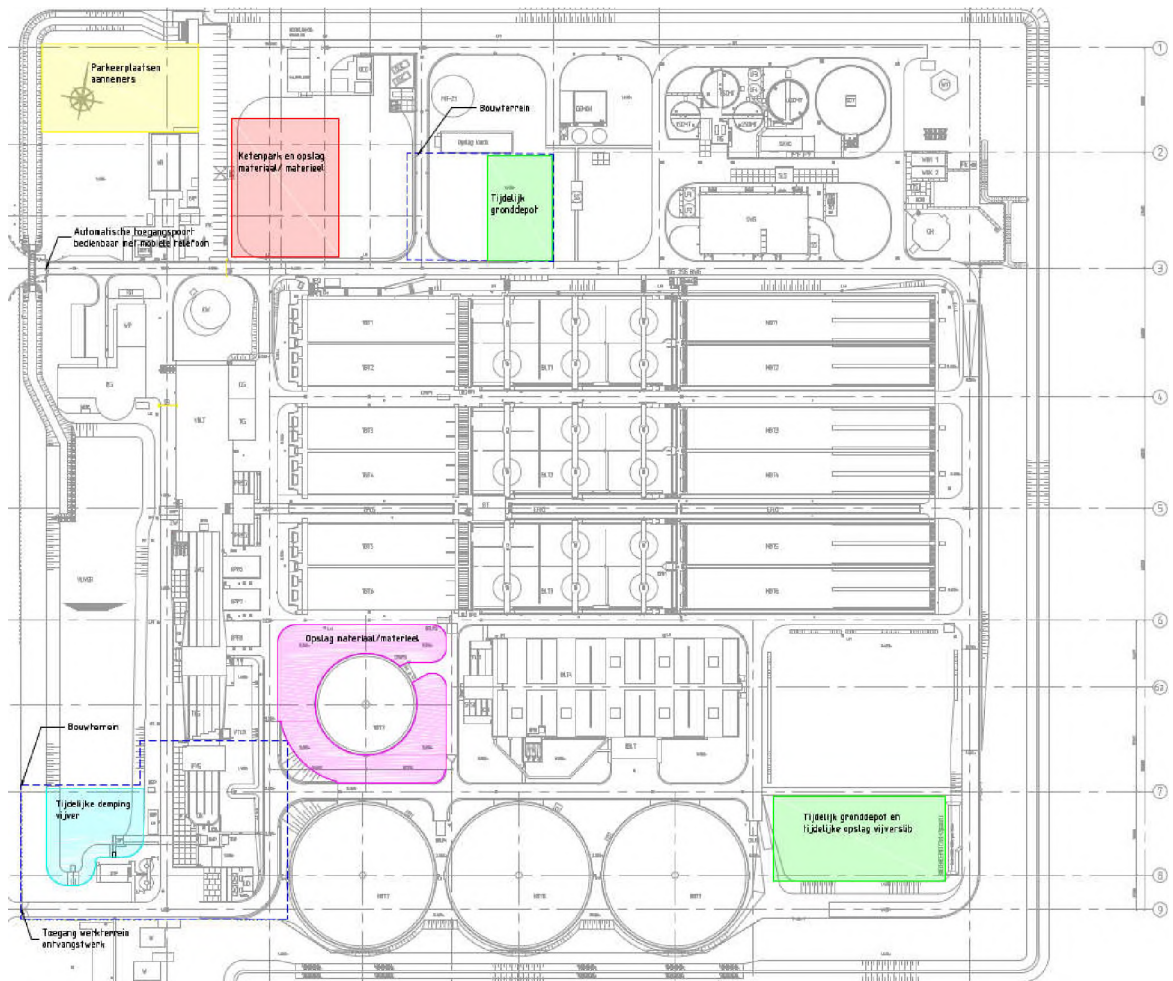
Vanuit het proces Bouwen is de vraag gekomen om een quickscan flora en fauna uit te voeren op een deel van het terrein van de RWZI Nieuwveer ihkv renovatiewerkzaamheden aan de ontvangstkelder en daarmee gepaard gaande aanleg van een tijdelijke pompinstallatie (TPI).

Het is belangrijk om tijdig een quickscan uit te voeren, zodat initiatiefnemer weet waar men evt. rekening mee moet houden tijdens de werkzaamheden op het gebied van flora en fauna vanuit de Wet natuurbescherming (Wnb). Middels voorliggend document wordt hierover duidelijkheid verschaft.

Doel

Het doel van de quickscan is om inzicht te krijgen in de beschermde flora en fauna binnen het projectgebied (zie figuur 1 en 2). Het projectgebied ligt deels binnen het terrein van de RWZI en deels daarbuiten. Op figuur 1 is het deelgebied binnen het terrein van de RWZI aangegeven, op figuur 2 ook het deel daarbuiten.

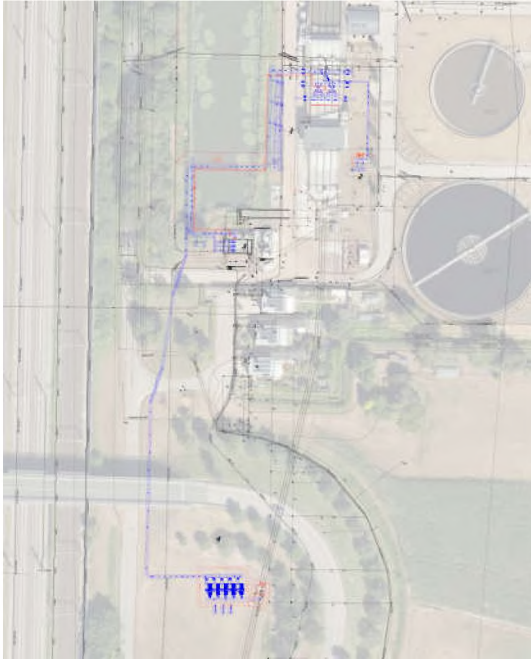
Wanneer beschermde flora en/of fauna voorkomt, dient hier op passende wijze mee om te worden gegaan. Dit geldt tevens voor invasieve exoten. In dit document zal worden beschreven welke soorten voorkomen binnen het plangebied en welke evt. maatregelen daaruit voortvloeien, om te voldoen aan de Wnb tijdens de uitvoering van de werkzaamheden. Ook wordt beoordeeld of er evt. aanvullend onderzoek noodzakelijk is en/of een ontheffing Wnb.



Figuur 1: het projectgebied binnen de RWZI

Werkzaamheden en planning

Binnen het aangegeven projectgebied zullen de ontvangstkelder, vijzelkelder en ijzersulfaat doseerinstallatie op het terrein van de RWZI worden gerenoveerd en zal een tijdelijke pompinstallatie (TPI) worden aangebracht, deels op het terrein van de gemeente Breda net buiten de RWZI (zie figuur 2). Het werk bestaat dus deels uit renovatie van gebouwen en deels uit graafwerk voor het aanbrengen van de TPI en uitbreiding van de ontvangstkelder met aansluitend leidingwerk. De planning van de start van de werkzaamheden is augustus 2024 en de realisatiewerkzaamheden zullen naar verwachting een 1,5 jaar duren.



Figuur 2: opstelling TPI

Afbakening

Ten aanzien van dit document is uitgegaan van het aangegeven projectgebied (figuur 1 en 2). Het terrein daarbuiten is hier niet bij betrokken, omdat daar geen werkzaamheden zullen plaatsvinden. Mochten daar toch werkzaamheden voorzien zijn, dan dient er een herziening van dit document plaats te vinden.

Ook is uiteraard enkel uitgegaan van de nu bekende maatregelen en planning. Mochten er aanvullende, nu nog niet voorziene werkzaamheden op stapel staan of zich wijzigingen voordoen in de planning, dan zal tevens een herziening van dit document moeten plaatsvinden, om te bezien of het nog steeds voldoet.

Werkwijze quickscan

Bureaustudie

Om de aanwezigheid van beschermde soorten binnen de Wnb, aandachtsoorten (vastgesteld binnen waterschap Brabantse Delta) en evt. exoten te onderzoeken wordt de nationale Databank Flora en Fauna (NDFP) geraadpleegd. De verspreidingsgegevens mogen maximaal 5 jaar oud zijn.

Veldbezoek

Om inzicht te verkrijgen in de ecologische kwaliteit en het mogelijke gebruik van het gebied door verschillende soorten flora en fauna heeft er een veldbezoek plaatsgevonden. Het veldbezoek is verricht door een ter zake kundige ecooloog van het waterschap. Het projectgebied is visueel geïnspecteerd en het ecologische potentieel beoordeeld.

NB: aanvullend aan het eerste veldbezoek hebben er nog twee veldbezoeken plaatsgevonden, omdat zich wijzigingen t.a.v. het projectgebied en de geplande werkzaamheden voordeden.

Uitkomsten bureaustudie

Voor mogelijke waarnemingen van beschermde en/of aandachtsoorten en exoten binnen het projectgebied is de NDFP geraadpleegd. Daarbij zijn gegevens van max. 5 jaar oud gebruikt. Van alle soortgroepen zijn alleen waarnemingen bekend van de soortgroep vogels. Het gaat om de Boerenzwaluw, Buizerd, Ekster, Groene specht, Grote bonte specht, Grote gele kwikstaart, Huismus, Huiszwaluw, Koolmees, Spreeuw, Zwarte kraai en Zwarte roodstaart. Dit zijn soorten waarvan de nesten jaarrond beschermd zijn. Er zijn geen waarnemingen van invasieve exoten bekend.

Uitkomsten veldbezoek

Aanvullend op de bureaustudie heeft op 17 mei 2023, om 11.00 uur een veldbezoek plaatsgevonden. Tijdens dit veldbezoek is gelet op ter plaatse voorkomende soorten, het terreintype en de geschiktheid van het terrein voor (mogelijk) voorkomende soorten.

De weersomstandigheden tijdens het veldbezoek: ca. 17 °C., zonnig, geen neerslag, windkracht 3.

De volgende soorten zijn waargenomen op het terrein:

- Planten: enkel algemene soorten als Rode klaver, Kruipende boterbloem, Paardenbloem, Smalle weegbree, Madeliefje en diverse grassen
- Vogels: Witte kwikstaart

Er zijn geen vogelnesten in/aan gebouwen of in bomen op en/of direct grenzend aan het projectterrein aangetroffen. Ook zijn geen (sporen van) vleermuizen in de gebouwen aangetroffen. Wel zijn in het vijzelgebouw op enkele plaatsen (kleine) openingen in de voegen gesignaleerd, welke mogelijk gebruikt kunnen worden door vleermuizen als verblijfplaats (afhankelijk van de ruimte die erachter zit). Daarnaast zijn holten en loszittende schors aangetroffen in één van de bomen binnen het werkterrein. De boom, een Gewone es, biedt daarom potentiële verblijfplaatsen voor vleermuizen.

Er zijn geen invasieve exoten aangetroffen in het projectgebied.

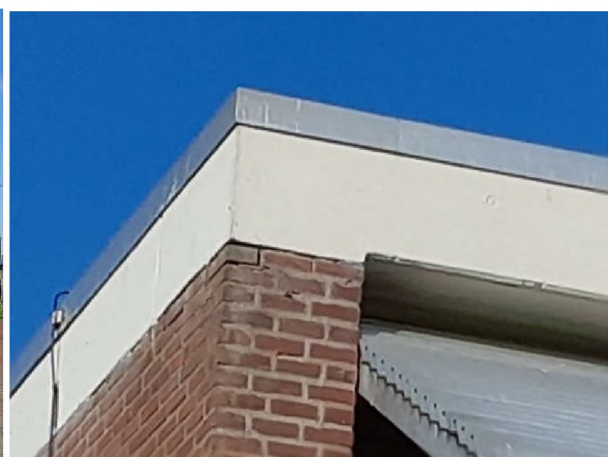
Een impressie van het projectgebied wordt hieronder gegeven middels een aantal foto's.



Het terrein met de ontvangstkelder



Het terrein met de ontvangstkelder



Vijzelgebouw met openingen in de voegen



Het terrein waar de TPI is gepland



Boom (Gewone es) met holten en loszittende schors

Omdat zich wijzigingen t.a.v. het projectgebied en de geplande werkzaamheden voordeden, heeft een aanvullend veldbezoek plaatsgevonden op 29 augustus 2023 om 9.00 uur. De wijzigingen betreffen een locatie waar de chemicaliëndosering is gepland en de locatie van een te maken doorsteek over de vijver waar een leiding overheen zal worden gelegd voor de TPI.

De weersomstandigheden tijdens het veldbezoek: ca. 15 °C., half bewolkt, geen neerslag, windkracht 1.

De volgende algemeen voorkomende plantensoorten zijn waargenomen op de locatie van de geplande chemicaliëndosering: zuring, Smalle weegbree, Duizendblad, Sint Janskruid, Bijvoet en diverse grassen.

In de vijver groeien waterlelies en (beperkt) kroos. Ook zijn eenden en meerkoeten aangetroffen. De oever is voornamelijk begroeit met riet en verder komen algemene soorten als Smalle weegbree, Grote brandnetel, zuring en diverse grassen voor. Ook zijn molshopen aangetroffen.

Het struweel als afscheiding van het RWZI-terrein en de weg bestaat uit soorten als Hazelaar, kornoelje, Gewone braam en Hondshoos. Ook boomvormers als Gewone esdoorn en Gewone es staan ertussen.

Er zijn geen invasieve exoten aangetroffen in het projectgebied.

Hieronder enkele foto's van dit veldbezoek.



Het terrein waar de chemicaliëndosering is gepland



De vijver met het struweel waar een doorsteek is gepland





Het struweel langs de vijver en langs de weg

Op 4 oktober 2023 om 13.30 uur heeft er een derde veldbezoek plaatsgevonden omdat er wijzigingen t.a.v. het projectgebied waren. Het betrof een aantal locaties die o.a. gebruikt gaan worden als tijdelijk gronddepot en opslag van materieel. Ook t.a.v. de vijver was er een wijziging: deze zal voor een klein deel gedempt worden t.b.v. de TPI. Tenslotte zou de treurwilg bij de vijver gekapt moeten worden voor de werkzaamheden. NB: op 9 oktober jl. is duidelijk geworden dat de treurwilg hoogstwaarschijnlijk toch kan blijven staan en dus niet gekapt hoeft te worden t.b.v. het project.

De weersomstandigheden tijdens het veldbezoek: ca. 16 °C., half bewolkt, geen neerslag, windkracht 4.

De volgende algemeen voorkomende plantensoorten zijn waargenomen op de verschillende locaties van de geplande werkzaamheden (zie figuur 1):

- Ketenpark en opslag materiaal/materieel: zuring, teunisbloem, Smalle weegbree, Canadese fijnstraal, Luzerne, Wilde peen, Bijvoet en div. grassen.
- Tijdelijk gronddepot: Zuring, Wilde peen, Hondsdraf, Bijvoet, Kruipganzerik, Smalle weegbree en div. grassen.
- Tijdelijk gronddepot en tijdelijke opslag vijverslib: Smalle weegbree, Duizendblad, Kruipende boterbloem, Smeewortel, Hondsdraf, Akkerdistel, Zilverschoon en div. grassen. Daarnaast waren er een aantal molshopen aanwezig.
- Opslag materiaal/materieel: Duizendblad, Smalle weegbree, Madeliefje en div. grassen (gazonbeheer).
- Tijdelijke demping vijver: waterlelies, kroos en riet.

In de treurwilg zijn geen nesten van vogels aangetroffen. Ook zijn geen holen of loszittend schors aangetroffen.

Er zijn geen invasieve exoten aangetroffen in het projectgebied.

Geconstateerd is dat de openingen in de voegen van het vijzelgebouw inmiddels zijn dichtgemaakt (d.d. 26 september jl., zie bijlage 2), nadat controle op evt. aanwezige ruimte achter die openingen heeft plaatsgevonden (d.d. 14 september jl., zie bijlage 1). Bij die controle zijn geen vleermuizen aangetroffen. Met het dichtmaken van de openingen is ook in de nabije toekomst uitgesloten dat hier vleermuizen kunnen verblijven, in elk geval gedurende de uitvoeringsperiode van het project.

Hieronder enkele foto's van dit veldbezoek.



Locatie ketenpark en opslag materiaal/materieel



Locatie tijdelijk gronddepot



Locatie tijdelijk gronddepot en tijdelijke opslag vijverslib



Locatie opslag materiaal/materieel



(Mogelijk) te kappen treurwilg



Te dempen deel vijver

Conclusie en advies

Het projectgebied is op het eerste gezicht enkel geschikt voor (zeer) algemene soorten. Het bestaat hoofdzakelijk uit grassen (deels kort gemaaid) en kruidachtigen, wat voor weinig soorten interessant is vanwege de beperkte hoeveelheid dekkingbiedende vegetatie, zeker gezien vanuit het totale terrein met veel verharding en bebouwing en het gebruik ervan voor de bedrijfsvoering. Het terrein buiten de RWZI (eigendom gemeente) is iets interessanter voor fauna vanwege de beperktere verstoring. Bijzondere planten, insecten, amfibieën, reptielen, vissen, vogels en zoogdieren zijn zowel binnen als buiten het terrein van de RWZI niet aangetroffen. Ook zijn geen exoten aangetroffen. Bijzondere soorten worden ook niet verwacht op basis van de veldbezoeken die hebben plaatsgevonden. Wel kunnen gebouwen en bomen in potentie over geschikte verblijfplaatsen beschikken voor vleermuizen en vogels. Daarom wordt op deze soortgroepen hieronder nader ingegaan. Tenslotte wordt gewezen op de algemene zorgplicht en het ecologisch werkprotocol.

Vogels

Er zijn tijdens de verschillende veldbezoeken geen (jaarrond beschermd) nesten aangetroffen. Dit is echter maar een momentopname en kan bij een volgend bezoek weer anders zijn. De gebouwen binnen het projectgebied zijn niet interessant voor gebouw bewonende vogelsoorten. De aanwezige bomen en struiken kunnen voor vogels echter wel interessant zijn om te nestelen. Voor de werkzaamheden hoeven echter geen bomen en struiken gekapt en/of gesnoeid te worden, zodat evt. (toekomstige) nestlocaties niet worden aangetast. Ook de treurwilg hoeft hoogstwaarschijnlijk niet te worden gekapt. Mocht blijken dat dit toch noodzakelijk is, dan moet vooraf gecheckt worden op evt. aanwezige nesten. Bij aanwezigheid van nesten mag de boom niet gekapt worden, maar pas nadat de jongen zijn uitgevlogen. Bij het aantreffen van een jaarrond beschermd nest mag de boom niet gekapt worden.

Hoewel het terrein niet erg aantrekkelijk is voor vogels om er te nestelen en er sprake is van (in meer of mindere mate) doorlopende verstoring t.b.v. de bedrijfsvoering op de RWZI, is het aan te raden om de werkzaamheden toch zoveel mogelijk buiten het broedseizoen te laten plaatsvinden. Alle vogelsoorten zijn namelijk beschermd binnen het broedseizoen en niet vrijgesteld van de ontheffingsplicht.

De planning van de werkzaamheden is augustus 2024. Dit is na het broedseizoen, zodat mogelijke verstoring van broedgevallen tot een minimum wordt beperkt. Om broedgevallen ook daadwerkelijk uit te sluiten, dient vooraf een inspectie plaats te vinden door een ecologisch deskundige. Mocht men eerder dan augustus starten met de werkzaamheden, dan zou men ruim voorafgaand aan het broedseizoen preventief het gras kort kunnen houden binnen het werkterrein om te voorkomen dat vogels zich gaan nestelen.

Als bovenstaande werkwijze wordt gehanteerd, hoeft er geen ontheffing Wnb te worden aangevraagd.

Vleermuizen

Vanuit de NDFF zijn geen waarnemingen bekend van vleermuizen. De gebouwen binnen het projectgebied zijn op het eerste gezicht niet interessant voor vleermuizen. Het vijzelgebouw had in potentie geschikt kunnen zijn als verblijfplaats voor vleermuizen door enkele openingen in de voegen. Onderzoek heeft echter uitgewezen dat hier geen vleermuizen verbleven en in de (nabije) toekomst is dat ook uitgesloten doordat de openingen na dit onderzoek zijn dichtgemaakt. In een boom (Gewone es) op het terrein net buiten de RWZI, is sprake van loszittende schors en zijn holten gesignaleerd. Hierdoor kan het zijn dat de boom door vleermuizen wordt gebruikt als verblijfplaats. De boom wordt niet gekapt en/of gesnoeid, dus blijft in stand voor de evt. functionaliteit als verblijfplaats voor vleermuizen. Daarom is aanvullend onderzoek naar de functionaliteit van de boom voor vleermuizen niet nodig.

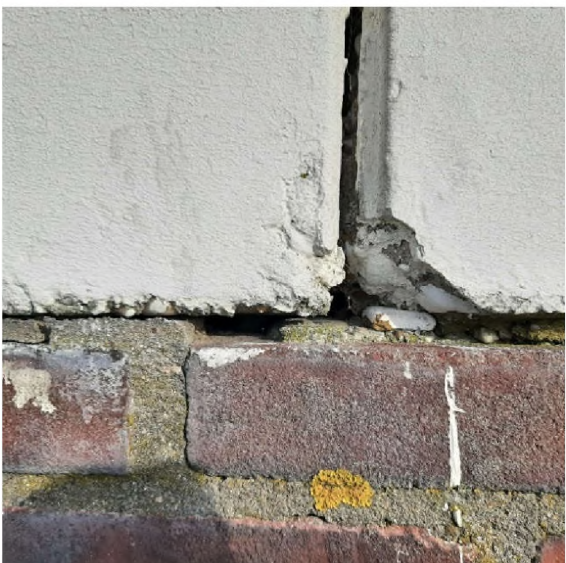
Omdat het terrein als foerageergebied voor vleermuizen kan fungeren, dient bij nachtelijke verlichting van de werklocatie de uitstraling naar de omgeving zoveel mogelijk te worden beperkt.

Als bovenstaande werkwijze wordt gehanteerd, hoeft er geen ontheffing Wnb te worden aangevraagd.

Algemene zorgplicht en ecologisch werkprotocol

Voor algemene soorten geldt een vrijstelling op de ontheffingsplicht Wnb. Echter is wel de zgn. zorgplicht vanuit de Wnb van toepassing. Dat houdt in dat schade aan alle in het wild levende planten en dieren zoveel mogelijk moet worden beperkt. Invulling moet worden gegeven aan deze zorgplicht middels een ecologisch werkprotocol. De uitvoerder van het werk dient een ecologisch werkprotocol op te stellen, waarin staat vermeld hoe wordt omgegaan met de zorgplicht en de hierboven genoemde beschermde soortgroepen.

Bijlage 1: Vijzelgebouw met geconstateerde openingen in de voegen



Bijlage 2: vijzelgebouw met dichtgemaakte openingen in de voegen

