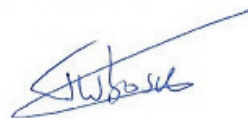


**Project Lisdoddestraat 40 te Purmerend**

Onderdeel	Memo afspraken klimaatbestendigheid
Opdrachtgever	Rochdale
Ons kenmerk	BruPu4
Datum	29.09.23

Behoort bij besluit van burgemeester en wethouders van Purmerend, namens dezen, de teammanager Omgevingsteam:  
Z2023-00005150  
T.W. Bosch



**Memo afspraken klimaatbestendigheid nieuwbouw Lisdoddestraat 40 te Purmerend.**

In het kader van klimaatbestendigheid is de nieuwbouw aan de Lisdoddestraat 40 te Purmerend getoetst door de gemeente op de basisveiligheidsniveaus: droogte, overstromingen en natuur inclusief biodiversiteit. Hieronder is per onderdeel samengevat wat is afgesproken.

**Droogte:**

In het kader van droogte is het plan beoordeeld op het verwerken van hemelwater op een natuurlijk en duurzaam manier.

Zowel het hoge als het lage dak worden voorzien van infiltratiekratten met een hoogte van 80 mm en een substraat laag van 60 mm inclusief groen en diverse grassoorten. Hiermee kan een hemelwaterberging gerealiseerd worden van min. 70 l/m<sup>2</sup> welke vertraagd wordt afgevoerd op het naastgelegen oppervlakte water. Totale hemelwater berging hoge en lage dak:  $(70 \times 775) / 1000 = 90 \text{ m}^3$ . Op deze manier wordt het gemeenschappelijke rioolstelsel ontlast. Zie ook tekening OV-TI-107 van Hiensch welke als bijlage is toegevoegd.

Hiermee wordt voldaan aan de basisveiligheids- niveaus voor droogte.

**Overstromingen:**

Er is getoetst op mogelijke overstromingskans van 1/1000 jaar met diepten tussen 1.0 & 1.5m.

In het plan worden er geen woningen op de begane grond gerealiseerd. De eerste appartementen liggen op de 1<sup>e</sup> verdieping. Deze appartementen bevinden zich op 3350mm boven peilniveau (b.k. dekvloer begane grond). Hierdoor zijn er voldoende schuil mogelijkheden voor bewoners.

Hiermee wordt voldaan aan de basisveiligheidsniveaus voor overstromingen.

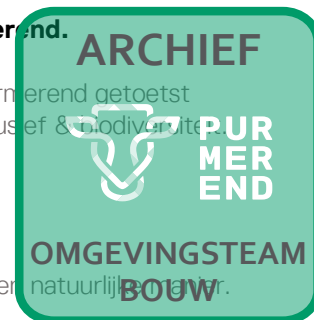
**Natuurinclusiviteit en biodiversiteit:**

In kader van natuurinclusiviteit en biodiversiteit is er getoetst op groen in openbare ruimte en op het ruimte bieden voor gebiedseigen soorten.

Het ontwerp houdt rekening met sedum bedekking op het hoge en lage dak. Het binnenhof zal worden ingericht met groen en bomen e.e.a. conform ontwerp Lindeloof tuin- en landschapsarchitecten. Daarnaast staat het gebouw al in een groene omgeving die gehandhaafd blijft. De landschapsarchitect heeft hiervoor ook enkele inrichtingsvoorstellen. Voor de beplanting wordt gekozen voor soorten die een bijdrage leveren voor zowel vogels en insecten (bijv. bottelroos, hondsroos, zwarte bes, kruisbes en kruipwilg, aangevuld met enkele vlinderstruiken).

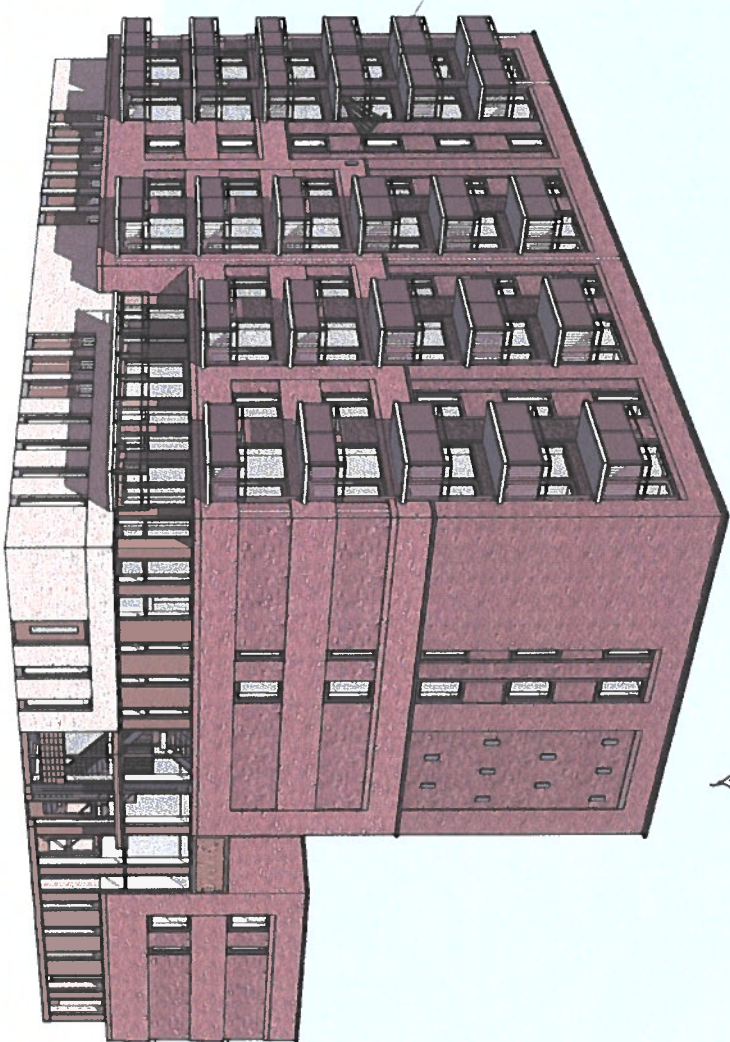
Tevens houdt het ontwerp rekening met nestkasten voor vleermuizen & gierzwaluwen, deze worden opgenomen in het gevelontwerp, conform bijgevoegde tekeningen.

Hiermee wordt voldaan aan de basisveiligheidsniveaus voor natuurinclusiviteit en biodiversiteit.



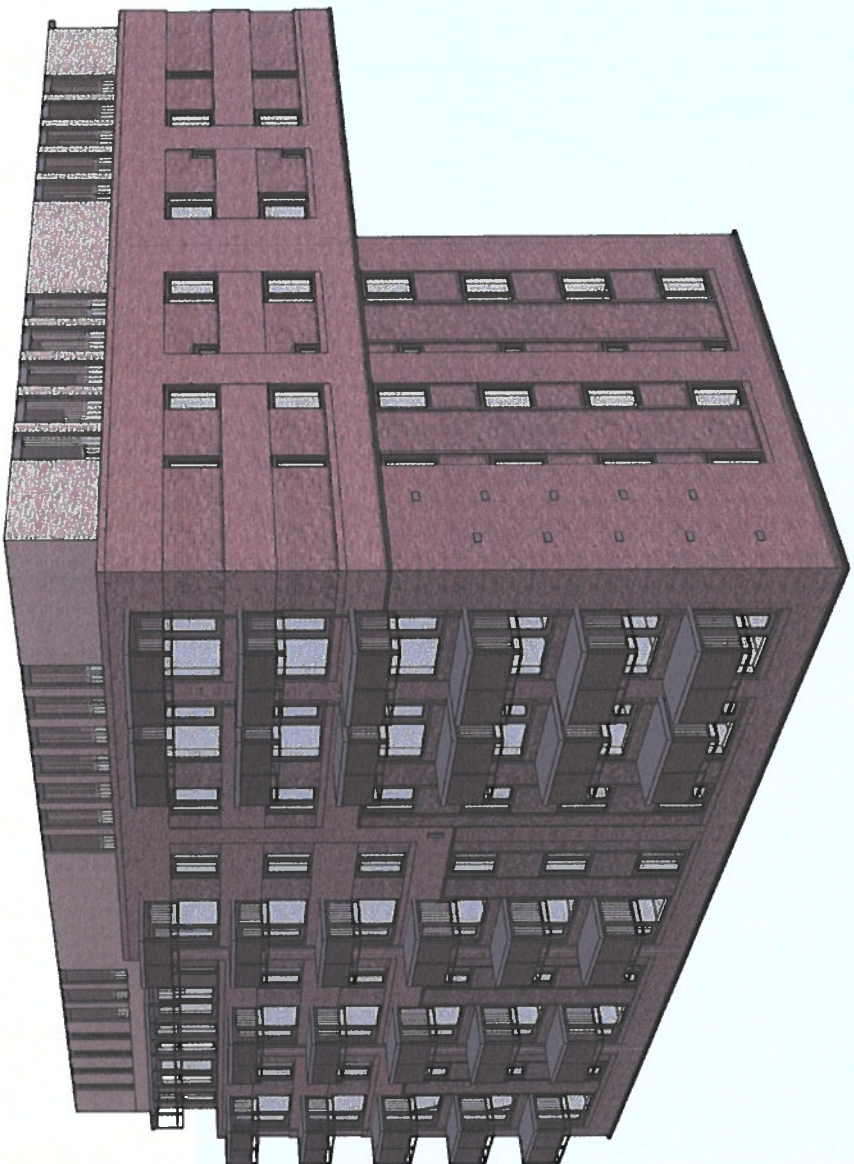
1 Stuks Kruiswandel  
voor Uitzichtwoning

10 Nostalgie voor Uitzichtwoning



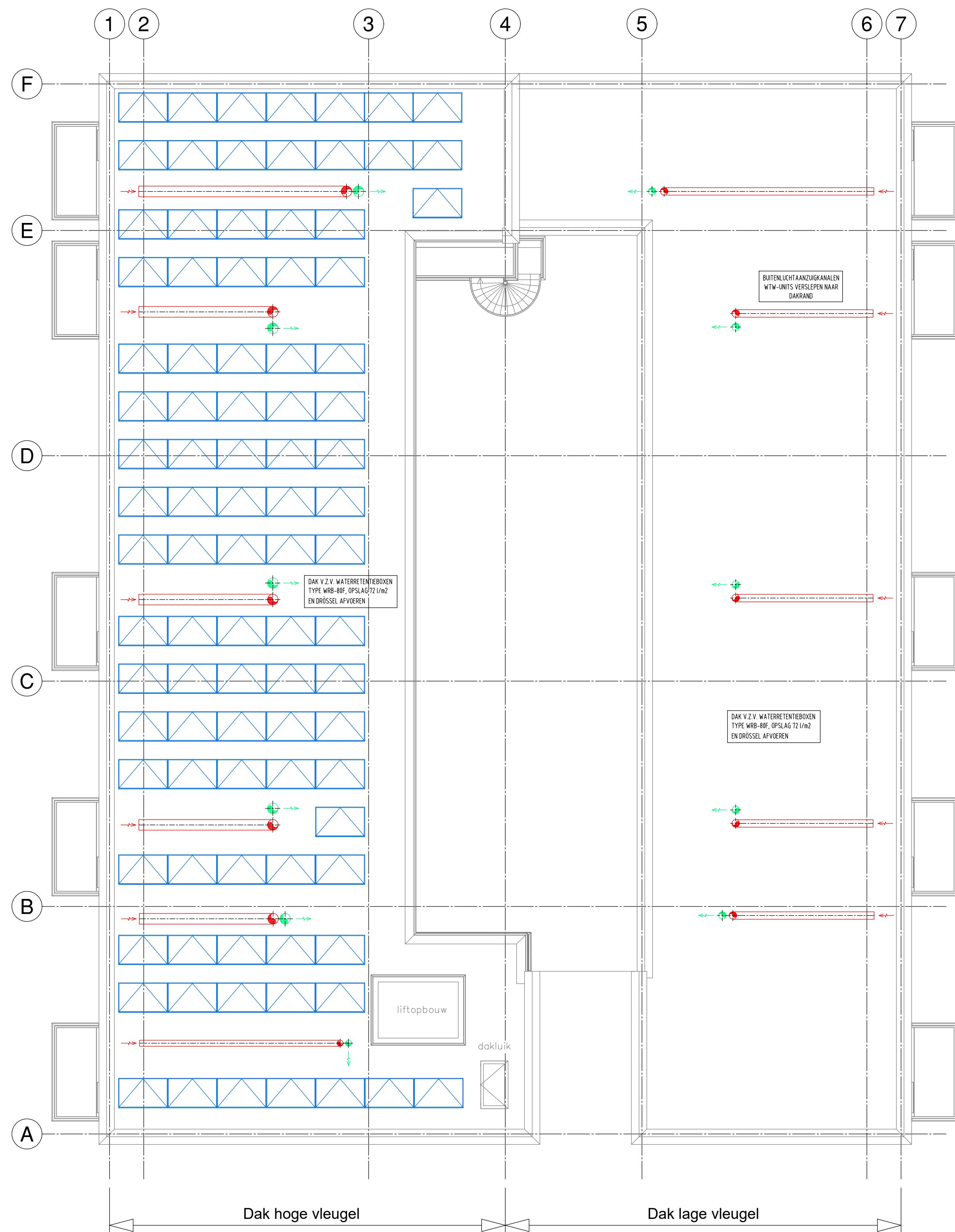
R  
20/04/23

10 Nestkasten von Giezwaldmüller

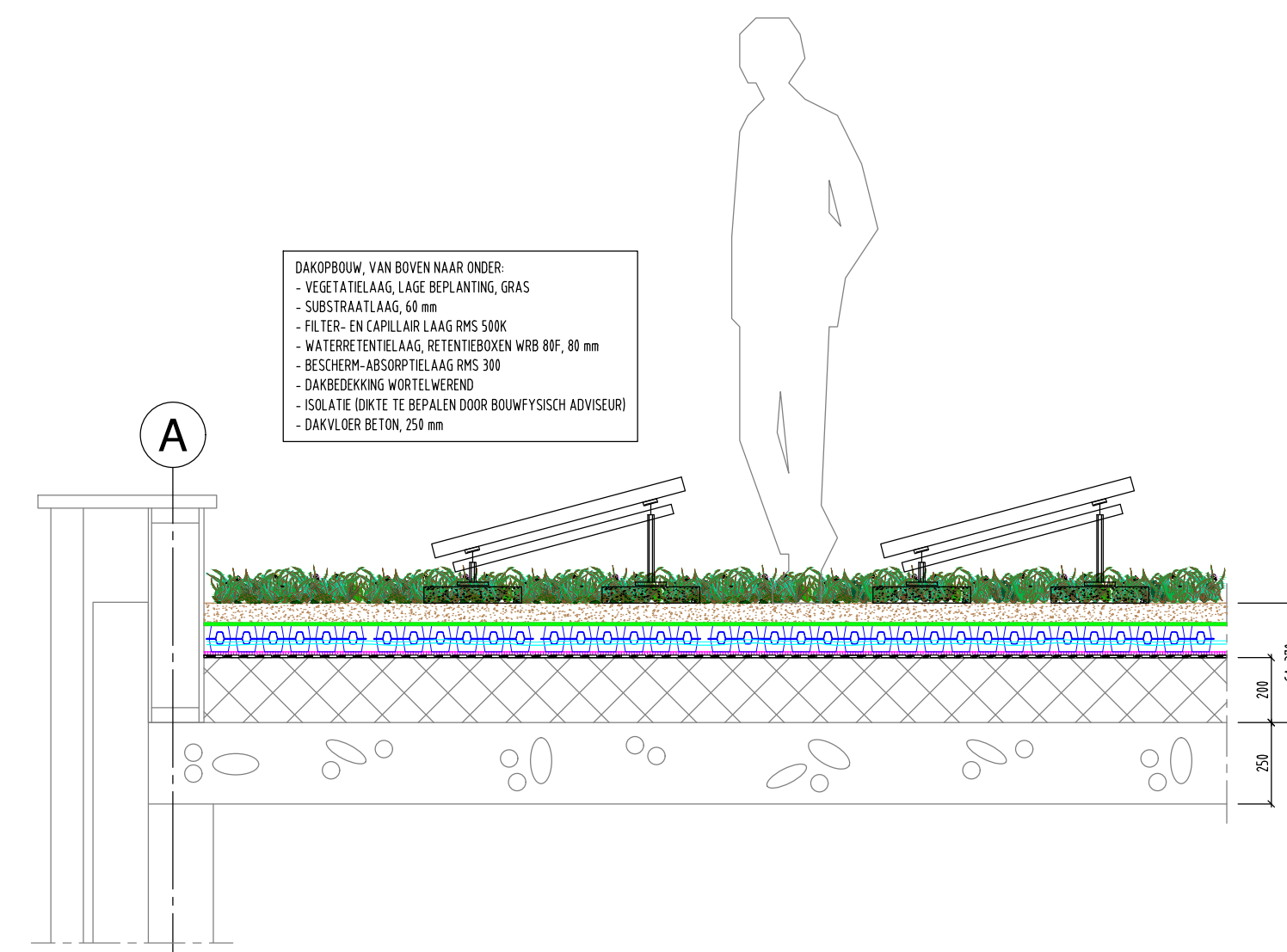
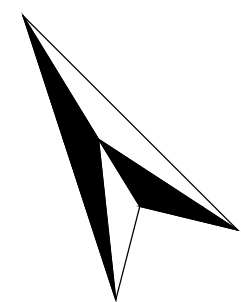


20/07/23



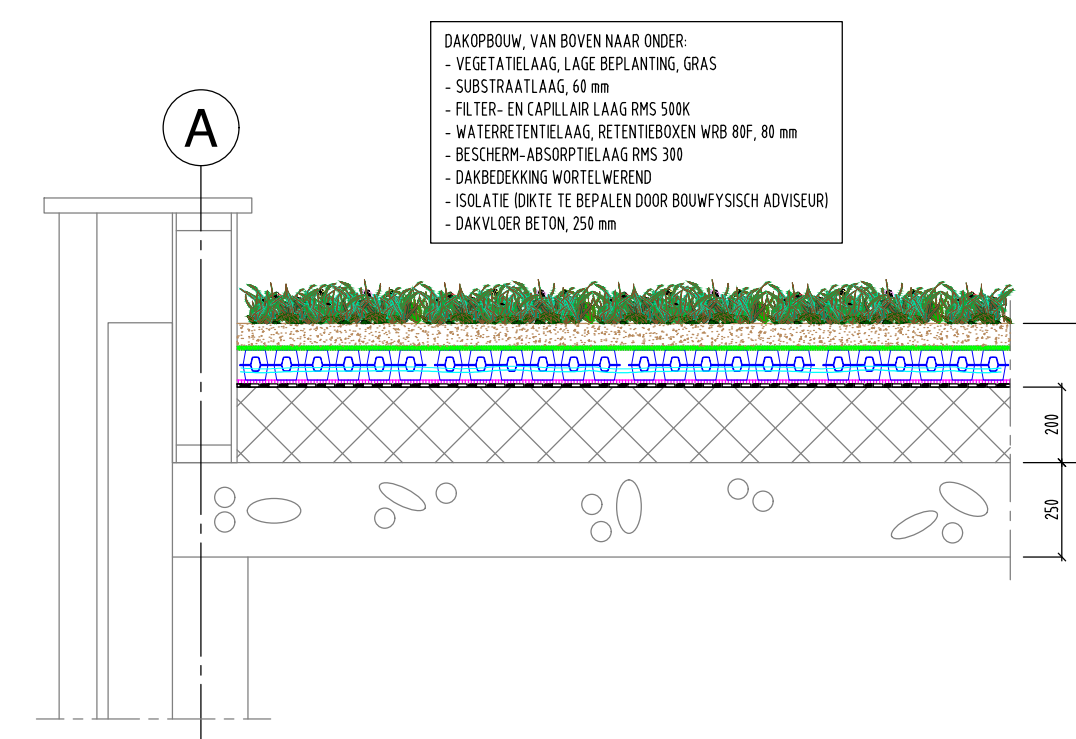


Dakaanzicht met PV panelen  
Aantal: 93 stuks  
Opbrengst: 330 Wp/p  
Opstelling: ZW onder 15°



## Principe opbouw dakvloer (hoog) met retentieboxen en PV panelen

Schaal 1:20



## Principe opbouw dakvloer (laag) met retentieboxen

Schaal 1:20

RENVOOI					
SYMBOL	OMSCHRIJVING	SYMBOL	OMSCHRIJVING	SYMBOL	OMSCHRIJVING
---	DROEGWATERAFVOER (DWA)	---	DROGE BLUSLEIDING (DBL)	---	KABELGOOT MET NUTSTRACE
---	HEMELWATERAFVOER (HWA)	---	MANTELBUS (JANDER)	○	ONTSTOPPINGSTUK DWA
---	KOUDEWATERLEIDING (KWL)	---	MANTELBUS (REGGEFBER)	×	ONTLASTPOT HWA
---	STADSVERWARMING (SVPI)	---	MANTELBUS (ZSGGI)		

- Voor installatietechnische voorzieningen m.b.t. brandveiligheid zie rapportage Blonk Advies;  
- Elektrotechnische installatie conform NEN 1010 en Bouwbesluit 2012 - Hoofdstuk 6;  
- Meterkasten conform de NEN 2768 A2;  
- Nood- en transparantverlichtingsinstallatie conform NEN-EN 1838 en NEN-EN-ISO 7010 en Bouwbesluit 2012 - Hoofdstuk 6;  
- Drogeblusleidingsysteem conform NEN 1594;  
- Handbrandblussers conform NEN 4001;  
- Rookmelders woningen conform NEN 2555;  
- Drinkwaterinstallaties conform NEN 1006, Vewin werkbladen en de evt. plaatselijke voorschriften van gemeente en nutspartijen;  
- Binnenriolering en hemelwaterafvoerinstallatie conform NEN 3215 / NTR 3216, Bouwbesluit 2012 - Hoofdstuk 6 en evt. plaatselijke voorwaarden gemeente en nutspartijen;  
- Waterleidingsysteem conform Bouwbesluit 2012 - Hoofdstuk 6;  
- Ventilatieinstallatie conform Bouwbesluit 2012 - Hoofdstuk 3;  
- Installatieonderdelen (leidingen, kabelgoten, luchtkanalen etc.) welke een brandwerende scheiding van 30 en/of 60 minuten WBDBO doorbreekt, dienen op de scheiding te worden voorzien van brandwerende afdichtingen (brandklep, brandmanchet, kit, e.d.) Uitvoering conform ISSO/SBR publicatie 'Brandveilige doorvoeringen'. Van de toegepaste brandwerende voorzieningen dienen de originele testrapporten te worden overlegd. De brandwerende afdichtingen dienen te voldoen aan de Nederlandse (of Europese) normen.

## OMGEVINGSVERGUNNING

Bouwkundig volgens tekeningnummer BruF04 d.d. 29-09-2023 van de architect.

Project	Lisdoddestraat Purmerend	Wijzigingen	29-09-2023	OMGEVINGSVERGUNNING
Opdrachtgever	Rochdale	A		
Discipline	Technische installatie	B		
Onderdeel	Dakaanzicht	C		
		D		
Projectnummer	5119			
Tekeningnummer	OV- TI - 107			
Wijz.	d.d. 29-09-2023			

Adviseurs voor installaties en duurzaamheid Copyright: Alle rechten berusten bij Hiensch Engineering B.V.

Formaat: A1 Plot Id : RD609250818 Ontwerp : RDG Controle :  
Schaal : 1:100 Archiefnaam: 5119\_OV-TI-107 Getekend : RDG

Hiensch ENGINEERING  
Zekeringsstraat 15, 1014 BK Amsterdam  
Telefoon: 020 659 55 51  
E-mail: info@hiensch.nl Website: www.hiensch.nl