

# Parkeeronderzoek Flexwoningen Haalderen

Gemeente Lingewaard



8 oktober 2023



## COLOFON

Titel Parkeeronderzoek flexwoningen Haalderen  
Opdrachtgever Gemeente Lingewaard  
Status Definitief  
Datum 8 oktober 2023

Auteur Jan van Stiphout

Contact SVA STIPHOUT VERKEERSADVIES  
Kennedyplein 200  
5611 ZT EINDHOVEN

Jan van Stiphout  
Telefoon: 06- 34565344  
E-Mail: [j.van.stiphout@online.nl](mailto:j.van.stiphout@online.nl)

# INHOUDSOPGAVE

<b>1.</b>	<b>INLEIDING.....</b>	<b>4</b>
1.1	Aanleiding .....	4
1.2	Leeswijzer .....	4
<b>2.</b>	<b>OPZET PARKEERONDERZOEK .....</b>	<b>5</b>
2.1	Inleiding .....	5
2.2	Onderzoeksgebied en sectie-indeling.....	5
2.3	Onderzoeksperiode en -tijden .....	6
2.4	Werkwijze parkeeronderzoek.....	6
2.5	Weersomstandigheden en bijzonderheden parkeeronderzoek .....	6
<b>3.</b>	<b>UITKOMSTEN PARKEERONDERZOEK .....</b>	<b>8</b>
3.1	Parkeercapaciteit onderzoeksgebied .....	8
3.2	Bestaande parkeervraag- en druk en restcapaciteit onderzoeksgebied.....	9
3.3	Bestaande parkeervraag- en druk en restcapaciteit omgeving planlocatie .....	10
3.4	Conclusies parkeeronderzoek.....	11

Bijlage 1: onderzoeksresultaten parkeeronderzoek

Bijlage 2: kaarten parkeerdruk

# 1. INLEIDING

## 1.1 Aanleiding

Gemeente Lingewaard onderzoekt de mogelijkheid om in Haalderen ten oosten van de Sallandstraat flexwoningen te bouwen. In het kader van deze ontwikkeling is behoefte aan inzicht in de parkeerdruk in de omgeving van de planlocatie en de ontsluitingsroutes. Gemeente Lingewaard heeft aan SVA Stiphout Verkeersadvies uit Eindhoven gevraagd een parkeerdrukonderzoek in de omgeving van de planlocatie uit te voeren.

## 1.2 Leeswijzer

In hoofdstuk 2 is de opzet van het parkeeronderzoek beschreven. De uitkomsten van het parkeeronderzoek staan in hoofdstuk 3. In de bijlage zijn de onderzoeksgegevens van het parkeeronderzoek en kaarten van de parkeerdruk opgenomen.

## 2. OPZET PARKEERONDERZOEK

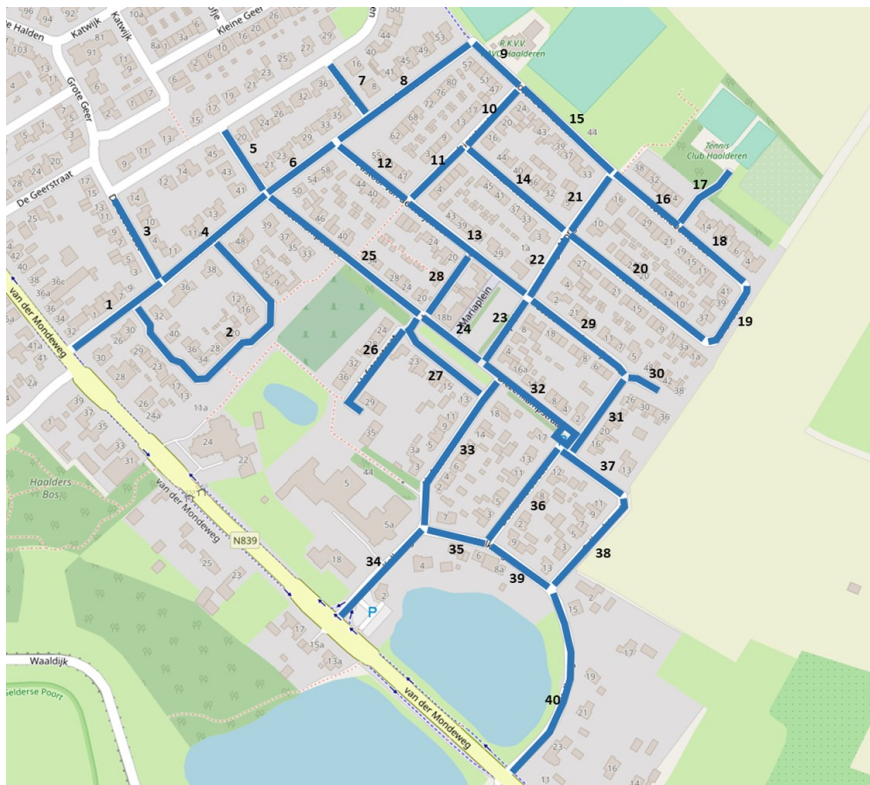
### 2.1 Inleiding

In dit hoofdstuk wordt de opzet van het parkeeronderzoek toegelicht. Hierbij wordt achtereenvolgens ingegaan het onderzoeksgebied en de sectie-indeling, de onderzoeksperiode en -tijden, de werkwijze van het parkeeronderzoek, de weersomstandigheden en bijzonderheden tijdens het parkeeronderzoek.

### 2.2 Onderzoeksgebied en sectie-indeling

De begrenzing van een onderzoeksgebied van een parkeeronderzoek wordt over het algemeen gekozen op basis van maximale loopafstanden (zie hiervoor de Nota Parkeernormen Lingewaard 2020). Voor de functie wonen geldt een loopafstand van maximaal 100 meter. Het parkeeronderzoek moet in deze situatie echter ook de parkeersituatie op de ontsluitingswegen/routes in de wijk in beeld brengen. Om die reden is een ruimer onderzoeksgebied aangehouden. Bij de beoordeling van de uitkomsten van het parkeeronderzoek moet hiermee rekening gehouden worden.

Het onderzoeksgebied van het parkeeronderzoek bestaat grofweg gezien uit het gebied tussen de Huchtstraat, De Notenboomstraat, Sallandstraat en de Van der Mondeweg N839 in Haalderen. Het onderzoeksgebied is opgedeeld in totaal 40 afzonderlijke parkeersecties. Een parkeersectie bestaat uit een verzameling van parkeerplaatsen die fysiek een samenhangend geheel vormen. Parkeerplaatsen die zich op eigen terrein bevinden zijn bij dit parkeeronderzoek buiten beschouwing gelaten. Op onderstaande afbeelding is het onderzoeksgebied en de sectie-indeling weergegeven.



Afbeelding 1: Onderzoeksgebied en sectie-indeling parkeeronderzoek Haalderen

## 2.3 Onderzoeksperiode en -tijden

Het parkeeronderzoek is uitgevoerd in de periode 10 juni – 1 juli 2023. Tijdens het parkeeronderzoek zijn in totaal 10 parkeertellingen uitgevoerd:

- Zaterdag 10 juni 2023 om 14:00 en 20:00 uur;
- Dinsdag 13 juni 2023 om 14:00, 20:00 en 0:00 uur;
- Donderdag 27 juni 2023 om 14:00, 20:00 en 0:00 uur;
- Zaterdag 1 juli 2023 om 14:00 en 20:00 uur.

## 2.4 Werkwijze parkeeronderzoek

### Inventarisatie parkeercapaciteit

Voorafgaand aan het parkeeronderzoek is de openbare parkeercapaciteit in beeld gebracht. Hierbij is per parkeersectie de volgende informatie geïnventariseerd:

- Aantal openbare parkeerplaatsen;
- Aantal oplaadplaatsen elektrische auto's;
- Aantal gehandicapten parkeerplaatsen.

Binnen het onderzoeksgebied zijn woonerven aanwezig. Binnen deze woonerven zijn parkeervakken aanwezig. Op de andere locaties zijn parkeervakken/-havens aanwezig en/of wordt langs de trottoirband geparkeerd. De parkeercapaciteit aan langspaarkeerplaatsen is vastgesteld op basis van 6,0 meter lengte per denkbeeldig parkeervak (of 5,0 meter in de situatie van een in/uitrit die voor en/of achter het denkbeeldige parkeervak bevindt).

### Parkeeronderzoek

Tijdens het parkeeronderzoek heeft een waarnemer op iedere onderzoeksdag/-tijdstip per parkeersectie het aantal geparkeerde voertuigen genoteerd. Hierbij zijn ook de eventueel foutgeparkeerde voertuigen meegerekend zodat een volledig beeld van de huidige parkeervraag per parkeersectie is verkregen.

## 2.5 Weersomstandigheden en bijzonderheden parkeeronderzoek

### Weersomstandigheden

Gedurende het parkeeronderzoek was sprake van onderstaande weersomstandigheden.

Onderzoeksdag	Tijdstip	Weersomstandigheden
Zaterdag 10 juni 2023	14:00 uur	Droog, 28 gr. Celsius
	20:00 uur	Droog, 29 gr. Celsius
Dinsdag 13 juni 2023	14:00 uur	Droog, 26 gr. Celsius
	20:00 uur	Droog, 25 gr. Celsius
	0:00 uur	Droog, 17 gr. Celsius
Donderdag 29 juni 2023	14:00 uur	Droog, 23 gr. Celsius
	20:00 uur	Droog, 19 gr. Celsius
	0:00 uur	Lichte regen, 16 gr. Celsius
Zaterdag 1 juli 2023	14:00 uur	Lichte regen, 19 gr. Celsius
	20:00 uur	Droog, 20 gr. Celsius

Tabel 1: Weersomstandigheden parkeeronderzoek

### Bijzonderheden

Tijdens het parkeeronderzoek stonden op een of meerdere dagen in de secties 2, 3, 13, 20 bouwcontainers en/of aanhangers en/of caravans tijdelijk op een parkeerplaats. Deze parkeerplaatsen zijn wel als capaciteit meegerekend, maar de tijdelijke bezetting is niet meegerekend.

Er hebben zich tijdens het parkeeronderzoek verder geen bijzonderheden voorgedaan die invloed hebben gehad op de uitkomsten van het parkeeronderzoek.



### 3. UITKOMSTEN PARKEERONDERZOEK

#### 3.1 Parkeercapaciteit onderzoeksgebied

In onderstaande tabel is een overzicht van de totale parkeercapaciteit in het onderzoeksgebied weergegeven.

sectie	straatnaam	openbaar	gehandicapten	oplaad plaatsen	totaal capaciteit
1	Huchtstraat	5			5
2	Pater Rikkenstraat	36	1	2	39
3	De Geerstraat	9			9
4	Huchtstraat	13			13
5	Biezenkampstraat	4			4
6	Huchtstraat	6			6
7	Melkvart	5			5
8	Huchtstraat	23			23
9	Notenboomstraat	5			5
10	Keiendriesstraat	6			6
11	Keiendriesstraat	7			7
12	Past.van de Weijstraat	8			8
13	Past.van de Weijstraat	13			13
14	Vicariestraat	10	1		11
15	Notenboomstraat	34			34
16	Notenboomstraat	17			17
17	Notenboomstraat	11			11
18	Notenboomstraat	7			7
19	Sallandstraat	7			7
20	Vicariestraat	28	1		29
21	Lange Morgenstraat	5			5
22	Lange Morgenstraat	4			4
23	Lange Morgenstraat	8			8
24	Biezenkampstraat	16	1		17
25	Biezenkampstraat	15			15
26	Hofsteestraat	6			6
27	Hofsteestraat	8			8
28	Mariaplein	4			4
29	Past.van de Weijstraat	15			15
30	Past.van de Weijstraat	8			8
31	Domakkerstraat	17			17
32	Biezenkampstraat	10			10
33	Biezenkampstraat	10			10
34	Kolkweg	7			7
35	Kolkweg	4			4
36	Domakkerstraat	7			7
37	Sallandstraat	3			3
38	Sallandstraat	8			8
39	Kolkweg	5			5
40	Kolkweg	0			0
	<b>Totalen</b>	<b>414</b>	<b>4</b>	<b>2</b>	<b>420</b>

Tabel 2: Parkeercapaciteit parkeeronderzoek



In het totale onderzoeksgebied zijn 420 parkeerplaatsen aanwezig:

- 414 openbare parkeerplaatsen;
- 4 gehandicaptenparkeerplaatsen;
- 2 oplaadplaatsen voor elektrische voertuigen.

### 3.2 Bestaande parkeervraag- en druk en restcapaciteit onderzoeksgebied

Hieronder zijn de uitkomsten van het parkeeronderzoek voor het onderzoeksgebied samengevat. Hierbij is per onderzoeksdag- en moment de parkeercapaciteit, de parkeervraag, de parkeerdruk en de beschikbare restcapaciteit op basis van een maximale parkeerdruk van 85% voor het totale onderzoeksgebied in beeld gebracht. Bij een hogere parkeerdruk treedt zoekverkeer op wat nadelige gevolgen voor de leefbaarheid en verkeersveiligheid heeft (bron: CROW). De volledige uitkomsten van het parkeeronderzoek zijn opgenomen in bijlage 1 en 2. In bijlage 1 bevinden zich de onderzoeksresultaten van het parkeeronderzoek. In bijlage 2 zijn afbeeldingen van de parkeerdruk per sectie per onderzoeksdag en -moment opgenomen.

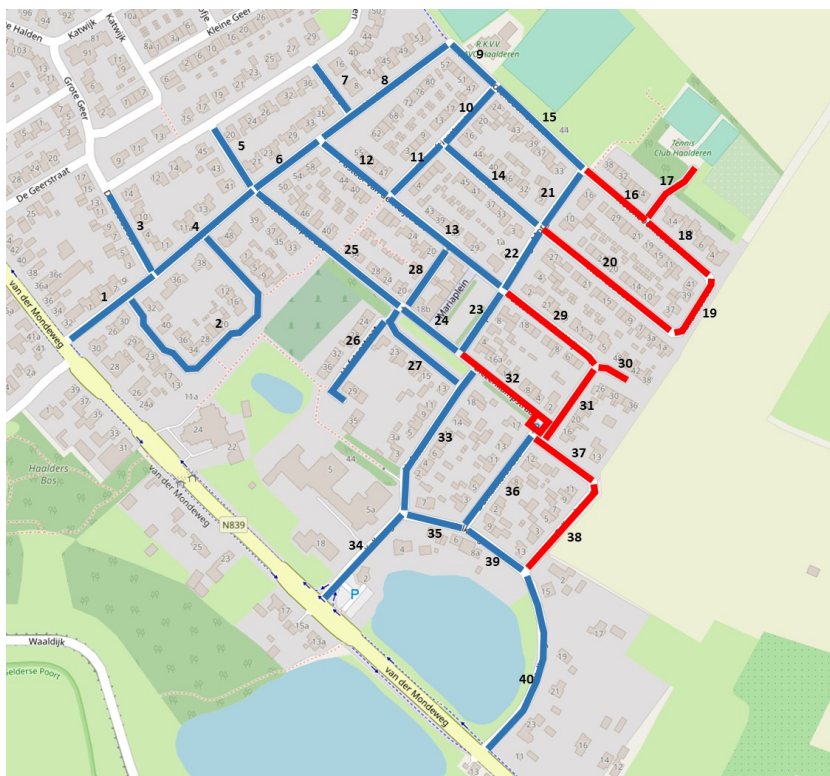
	parkeer capaciteit	parkeervraag	parkeerdruk	Restcapaciteit 85% parkeerdruk
Zaterdag 10 juni - 14:00 uur	420	222	53%	135
Zaterdag 10 juni - 20:00 uur	420	271	65%	86
Dinsdag 13 juni - 14:00 uur	420	187	45%	170
Dinsdag 13 juni - 20:00 uur	420	239	57%	118
Dinsdag 13 juni - 0:00 uur	420	297	71%	60
Donderdag 29 juni - 14:00 uur	420	177	42%	180
Donderdag 29 juni - 20:00 uur	420	259	62%	98
Donderdag 29 juni - 0:00 uur	420	283	67%	74
Zaterdag 1 juli - 14:00 uur	420	243	58%	114
Zaterdag 1 juli - 20:00 uur	420	294	70%	63

Tabel 3: Parkeerdruk en restcapaciteit onderzoeksgebied

Uit bovenstaande tabel blijkt dat binnen het totale onderzoeksgebied op dinsdag 13 juni om 0:00 uur en zaterdag 1 juli om 20:00 uur de parkeervraag en parkeerdruk het hoogst was, respectievelijk 71% en 70%. De restcapaciteit op basis van een maximale parkeerdruk van 85% bedroeg op die momenten 60 en 63 parkeerplaatsen.

### 3.3 Bestaande parkeervraag- en druk en restcapaciteit omgeving planlocatie

Hieronder zijn de uitkomsten van het parkeeronderzoek voor de omgeving van de planlocatie van de flexwoningen samengevat. Hierbij zijn alleen de secties die zich op ca. 100-150<sup>1</sup> meter loopafstand van de planlocatie bevinden meegenomen. Op onderstaande afbeelding zijn deze secties met een rode kleur weergegeven.



Afbeelding 2: Secties in omgeving planlocatie Flexwoningen

In onderstaande tabel is per onderzoeksdag- en moment de parkeercapaciteit, de parkeervraag, de parkeerdruk en de beschikbare restcapaciteit op basis van een maximale parkeerdruk van 85% voor de secties in de omgeving van de planlocatie in beeld gebracht.

	parkeer capaciteit	parkeervraag	parkeerdruk	Restcapaciteit 85% parkeerdruk
Zaterdag 10 juni - 14:00 uur	132	74	56%	38
Zaterdag 10 juni - 20:00 uur	132	84	64%	28
Dinsdag 13 juni - 14:00 uur	132	56	42%	56
Dinsdag 13 juni - 20:00 uur	132	74	56%	38
<b>Dinsdag 13 juni - 0:00 uur</b>	<b>132</b>	<b>104</b>	<b>79%</b>	<b>8</b>
Donderdag 29 juni - 14:00 uur	132	54	41%	58
Donderdag 29 juni - 20:00 uur	132	87	66%	25
Donderdag 29 juni - 0:00 uur	132	94	71%	18
Zaterdag 1 juli - 14:00 uur	132	78	59%	34
<b>Zaterdag 1 juli - 20:00 uur</b>	<b>132</b>	<b>99</b>	<b>75%</b>	<b>13</b>

Tabel 4: Parkeerdruk en restcapaciteit omgeving planlocatie flexwoningen

<sup>1</sup> In de Nota Parkeernormen Lingewaard 2020 wordt gesproken over een maximale loopafstand van 100 meter bij de functie wonen. Bij het kiezen van de parkeersecties is telkens gekozen voor straatdelen. Er heeft geen opknipping naar 100 meter loopafstand plaatsgevonden. Om die reden kan het voorkomen dat de loopafstand iets groter is.

Uit tabel 4 op de vorige pagina blijkt dat in de omgeving van de planlocatie van de flexwoningen net zoals in het totale onderzoeksgebied op dinsdag 13 juni om 0:00 uur en zaterdag 1 juli om 20:00 uur de parkeervraag en parkeerdruk het hoogst was, respectievelijk 79% en 75%. De restcapaciteit op basis van een maximale parkeerdruk van 85% bedroeg op die momenten 8 en 13 parkeerplaatsen.

### 3.4 Conclusies parkeeronderzoek

Op basis van de uitkomsten van het parkeeronderzoek worden de volgende conclusies getrokken:

- In het totale onderzoeksgebied is de parkeerdruk hoogstens 71% en daarmee acceptabel;
- In de omgeving van de planlocatie van de flexwoningen is de parkeerdruk hoger en bedraagt maximaal 79%;
- Bij een parkeerdruk van 79% zijn nog 6 parkeerplaatsen aan restcapaciteit beschikbaar, rekening houdend met een maximale parkeerdruk van 85%.

## **Bijlage 1: onderzoeksresultaten**

			zaterdag 10 juni 2023									
			14:00 uur					20:00 uur				
sectie	straatnaam	totaal capa	goed	fout	totaal	%	restcap 85%	goed	fout	totaal	%	restcap 85%
1	Huchtstraat	5	0		0	0%	4	0		0	0%	4
2	Pater Rikkenstraat	39	26	3	29	74%	4	34	2	36	92%	-3
3	De Geerstraat	9	0		0	0%	8	3		3	33%	5
4	Huchtstraat	13	0		0	0%	11	0		0	0%	11
5	Biezenkampstraat	4	1		1	25%	2	1	1	2	50%	1
6	Huchtstraat	6	3		3	50%	2	6		6	100%	-1
7	Melkvart	5	3		3	60%	1	2		2	40%	2
8	Huchtstraat	23	19		19	83%	1	29		29	126%	-9
9	Notenboomstraat	5	4		4	80%	0	5		5	100%	-1
10	Keiendriesstraat	6	4		4	67%	1	4		4	67%	1
11	Keiendriesstraat	7	5	1	6	86%	0	5	2	7	100%	-1
12	Past.van de Weijstraat	8	5		5	63%	2	7	1	8	100%	-1
13	Past.van de Weijstraat	13	13		13	100%	-2	11		11	85%	0
14	Vicariestraat	11	9		9	82%	0	11	1	12	109%	-3
15	Notenboomstraat	34	6	1	7	21%	22	9		9	26%	20
16	Notenboomstraat	17	10		10	59%	4	8		8	47%	6
17	Notenboomstraat	11	6		6	55%	3	8		8	73%	1
18	Notenboomstraat	7	7		7	100%	-1	6		6	86%	0
19	Sallandstraat	7	2		2	29%	4	4		4	57%	2
20	Vicariestraat	29	16	1	17	59%	8	19	1	20	69%	5
21	Lange Morgenstraat	5	4		4	80%	0	4		4	80%	0
22	Lange Morgenstraat	4	3		3	75%	0	3		3	75%	0
23	Lange Morgenstraat	8	3		3	38%	4	4		4	50%	3
24	Biezenkampstraat	17	6		6	35%	8	8		8	47%	6
25	Biezenkampstraat	15	5		5	33%	8	6		6	40%	7
26	Hofsteestraat	6	5		5	83%	0	7		7	117%	-2
27	Hofsteestraat	8	6		6	75%	1	5		5	63%	2
28	Mariaplein	4	2		2	50%	1	4		4	100%	-1
29	Past.van de Weijstraat	15	3		3	20%	10	3		3	20%	10
30	Past.van de Weijstraat	8	9		9	113%	-2	12		12	150%	-5
31	Domakkerstraat	17	5		5	29%	9	6		6	35%	8
32	Biezenkampstraat	10	11		11	110%	-3	13		13	130%	-5
33	Biezenkampstraat	10	5		5	50%	4	6	1	7	70%	2
34	Kolkweg	7	0		0	0%	6	1		1	14%	5
35	Kolkweg	4	0		0	0%	3	0		0	0%	3
36	Domakkerstraat	7	2		2	29%	4	2		2	29%	4
37	Sallandstraat	3	3		3	100%	0	3		3	100%	0
38	Sallandstraat	8	1		1	13%	6	1		1	13%	6
39	Kolkweg	5	2		2	40%	2	2		2	40%	2
40	Kolkweg	0	2		2	200%	-2	0		0	0%	0
	Totalen	420	216	6	222	53%	135	262	9	271	65%	86

			dinsdag 13 juni 2023														
			14:00 uur					20:00 uur					0:00 uur				
sectie	straatnaam	totaal capa	goed	fout	totaal	%	restcap 85%	goed	fout	totaal	%	restcap 85%	goed	fout	totaal	%	restcap 85%
1	Huchtstraat	5	0		0	0%	4	0		0	0%	4	1		1	20%	3
2	Pater Rikkenstraat	39	27	4	31	79%	2	27	4	31	79%	2	33	4	37	95%	-4
3	De Geerstraat	9	2		2	22%	6	2		2	22%	6	1	1	2	22%	6
4	Huchtstraat	13	5		5	38%	6	0		0	0%	11	6		6	46%	5
5	Biezenkampstraat	4	0		0	0%	3	0	1	1	25%	2	1		1	25%	2
6	Huchtstraat	6	2		2	33%	3	6		6	100%	-1	4		4	67%	1
7	Melkvart	5	2		2	40%	2	1		1	20%	3	3		3	60%	1
8	Huchtstraat	23	12	2	14	61%	6	22	1	23	100%	-3	22	2	24	104%	-4
9	Notenboomstraat	5	4		4	80%	0	4		4	80%	0	5		5	100%	-1
10	Keiendriesstraat	6		1	1	17%	4	4		4	67%	1	6		6	100%	-1
11	Keiendriesstraat	7	3	2	5	71%	1	4	1	5	71%	1	5	1	6	86%	0
12	Past.van de Weijstraat	8	4	1	5	63%	2	6	1	7	88%	0	7	1	8	100%	-1
13	Past.van de Weijstraat	13	4	1	5	38%	6	10		10	77%	1	12		12	92%	-1
14	Vicariestraat	11	7		7	64%	2	12		12	109%	-3	10		10	91%	-1
15	Notenboomstraat	34	8		8	24%	21	13		13	38%	16	4	2	6	18%	23
16	Notenboomstraat	17	8		8	47%	6	7		7	41%	7	13		13	76%	1
17	Notenboomstraat	11	4		4	36%	5	6		6	55%	3	9		9	82%	0
18	Notenboomstraat	7	2		2	29%	4	7		7	100%	-1	8		8	114%	-2
19	Sallandstraat	7	2		2	29%	4	2		2	29%	4	3		3	43%	3
20	Vicariestraat	29	14	2	16	55%	9	17	2	19	66%	6	22	3	25	86%	0
21	Lange Morgenstraat	5	1		1	20%	3	3		3	60%	1	2		2	40%	2
22	Lange Morgenstraat	4	0		0	0%	3	2		2	50%	1	0		0	0%	3
23	Lange Morgenstraat	8	4		4	50%	3	3		3	38%	4	6		6	75%	1
24	Biezenkampstraat	17	7	1	8	47%	6	10		10	59%	4	10		10	59%	4
25	Biezenkampstraat	15	5	1	6	40%	7	6		6	40%	7	13	1	14	93%	-1
26	Hofsteestraat	6	5		5	83%	0	5		5	83%	0	6		6	100%	-1
27	Hofsteestraat	8	3	2	5	63%	2	5		5	63%	2	7	1	8	100%	-1
28	Mariaplein	4	2		2	50%	1	4		4	100%	-1	4		4	100%	-1
29	Past.van de Weijstraat	15	4		4	27%	9	5		5	33%	8	13		13	87%	0
30	Past.van de Weijstraat	8	8		8	100%	-1	10		10	125%	-3	7		7	88%	0
31	Domakkerstraat	17	6		6	35%	8	6		6	35%	8	11	3	14	82%	0
32	Biezenkampstraat	10	3	1	4	40%	5	10		10	100%	-2	8	1	9	90%	-1
33	Biezenkampstraat	10	4	1	5	50%	4	4	1	5	50%	4	8		8	80%	1
34	Kolkweg	7	0		0	0%	6	0		0	0%	6	0		0	0%	6
35	Kolkweg	4	1		1	25%	2	0		0	0%	3	1		1	25%	2
36	Domakkerstraat	7	1	1	2	29%	4	1		1	14%	5	1		1	14%	5
37	Sallandstraat	3	1	1	2	67%	1	1		1	33%	2	1		1	33%	2
38	Sallandstraat	8	0		0	0%	7	1		1	13%	6	2		2	25%	5
39	Kolkweg	5	1		1	20%	3	2		2	40%	2	2		2	40%	2
40	Kolkweg	0	0		0	0%	0	0		0	0%	0	0		0	0%	0
	Totalen	420	166	21	187	45%	170	228	11	239	57%	118	277	20	297	71%	60

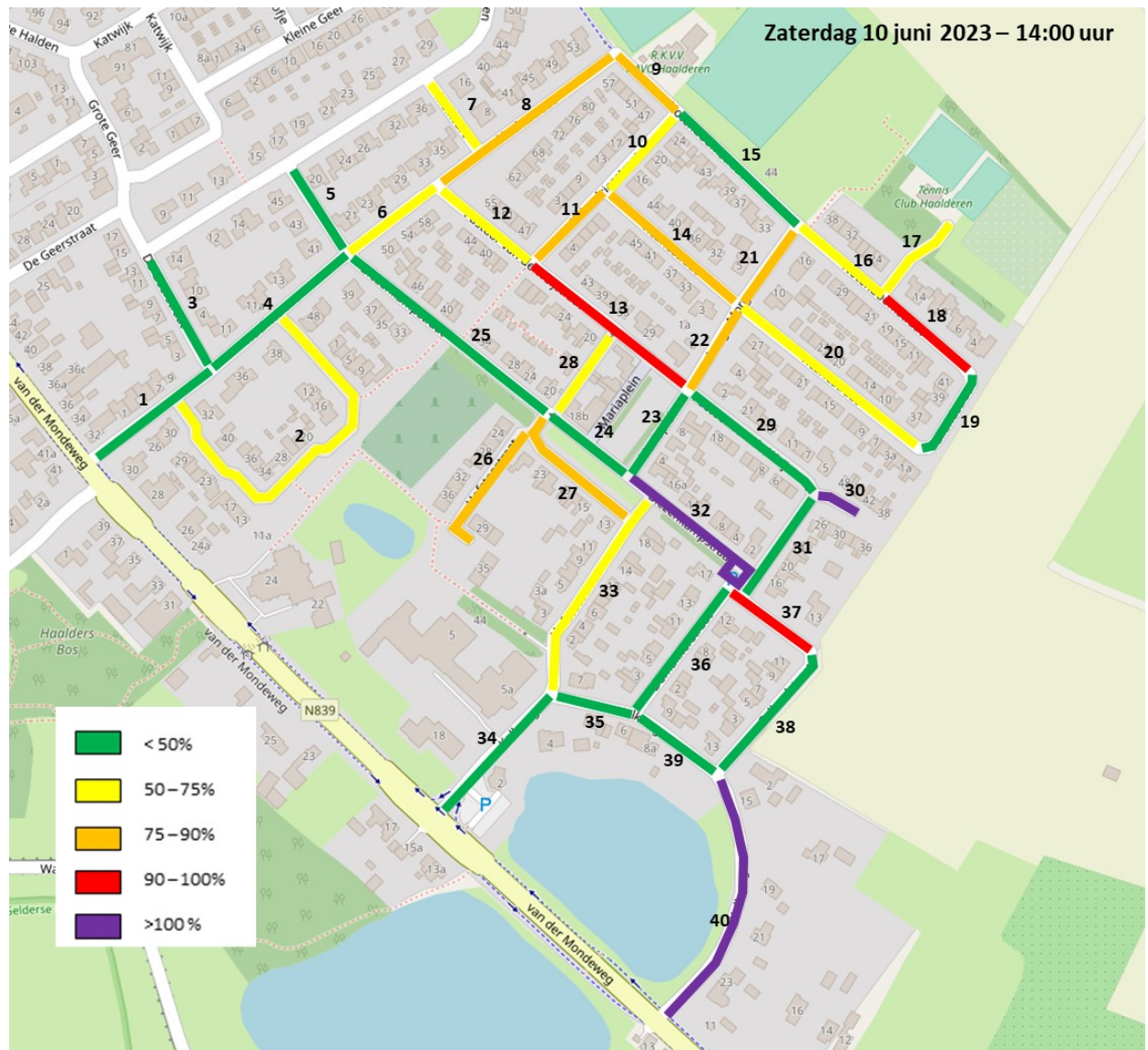
			donderdag 29 juni 2023														
			14:00 uur					20:00 uur					0:00 uur				
sectie	straatnaam	totaal capa	goed	fout	totaal	%	restcap 85%	goed	fout	totaal	%	restcap 85%	goed	fout	totaal	%	restcap 85%
1	Huchtstraat	5	0		0	0%	4	1		1	20%	3	1		1	20%	3
2	Pater Rikkenstraat	39	24	3	27	69%	6	34	3	37	95%	-4	35	4	39	100%	-6
3	De Geerstraat	9	1		1	11%	7	1	1	2	22%	6	1	1	2	22%	6
4	Huchtstraat	13	7		7	54%	4	4		4	31%	7	5		5	38%	6
5	Biezenkampstraat	4	1		1	25%	2	2		2	50%	1	0		0	0%	3
6	Huchtstraat	6	3		3	50%	2	3		3	50%	2	5		5	83%	0
7	Melkvart	5	1		1	20%	3	4		4	80%	0	3		3	60%	1
8	Huchtstraat	23	16	2	18	78%	2	19	3	22	96%	-2	23	3	26	113%	-6
9	Notenboomstraat	5	4		4	80%	0	4		4	80%	0	5		5	100%	-1
10	Keiendriesstraat	6	1	1	2	33%	3	4		4	67%	1	5		5	83%	0
11	Keiendriesstraat	7	2	2	4	57%	2	4	3	7	100%	-1	4	3	7	100%	-1
12	Past.van de Weijstraat	8	4	2	6	75%	1	6	1	7	88%	0	6	1	7	88%	0
13	Past.van de Weijstraat	13	3	1	4	31%	7	9		9	69%	2	11		11	85%	0
14	Vicariestraat	11	5		5	45%	4	9		9	82%	0	11		11	100%	-2
15	Notenboomstraat	34	6		6	18%	23	9	1	10	29%	19	8	1	9	26%	20
16	Notenboomstraat	17	8		8	47%	6	11		11	65%	3	11		11	65%	3
17	Notenboomstraat	11	3		3	27%	6	9		9	82%	0	10		10	91%	-1
18	Notenboomstraat	7	4		4	57%	2	6		6	86%	0	7		7	100%	-1
19	Sallandstraat	7	2		2	29%	4	2		2	29%	4	2		2	29%	4
20	Vicariestraat	29	10	2	12	41%	13	19	3	22	76%	3	17	3	20	69%	5
21	Lange Morgenstraat	5	1		1	20%	3	1		1	20%	3	1		1	20%	3
22	Lange Morgenstraat	4	0		0	0%	3	0		0	0%	3	0		0	0%	3
23	Lange Morgenstraat	8	3		3	38%	4	6		6	75%	1	5		5	63%	2
24	Biezenkampstraat	17	5	1	6	35%	8	9		9	53%	5	9		9	53%	5
25	Biezenkampstraat	15	7		7	47%	6	9	1	10	67%	3	9	1	10	67%	3
26	Hofsteestraat	6	3		3	50%	2	3		3	50%	2	6		6	100%	-1
27	Hofsteestraat	8	4	2	6	75%	1	5	1	6	75%	1	8	1	9	113%	-2
28	Mariaplein	4	1		1	25%	2	4		4	100%	-1	4		4	100%	-1
29	Past.van de Weijstraat	15	3		3	20%	10	12		12	80%	1	15		15	100%	-2
30	Past.van de Weijstraat	8	6		6	75%	1	7		7	88%	0	7		7	88%	0
31	Domakkerstraat	17	11		11	65%	3	4	4	8	47%	6	7	4	11	65%	3
32	Biezenkampstraat	10	2	1	3	30%	6	8		8	80%	1	7	1	8	80%	1
33	Biezenkampstraat	10	4	1	5	50%	4	6		6	60%	3	6		6	60%	3
34	Kolkweg	7	0		0	0%	6	0		0	0%	6	0		0	0%	6
35	Kolkweg	4	1		1	25%	2	1		1	25%	2	1		1	25%	2
36	Domakkerstraat	7	0		0	0%	6	0		0	0%	6	0		0	0%	6
37	Sallandstraat	3	1		1	33%	2	1		1	33%	2	1		1	33%	2
38	Sallandstraat	8	1		1	13%	6	1		1	13%	6	2		2	25%	5
39	Kolkweg	5	1		1	20%	3	1		1	20%	3	2		2	40%	2
40	Kolkweg	0	0		0	0%	0	0		0	0%	0	0		0	0%	0
	Totalen	420	159	18	177	42%	180	238	21	259	62%	98	260	23	283	67%	74



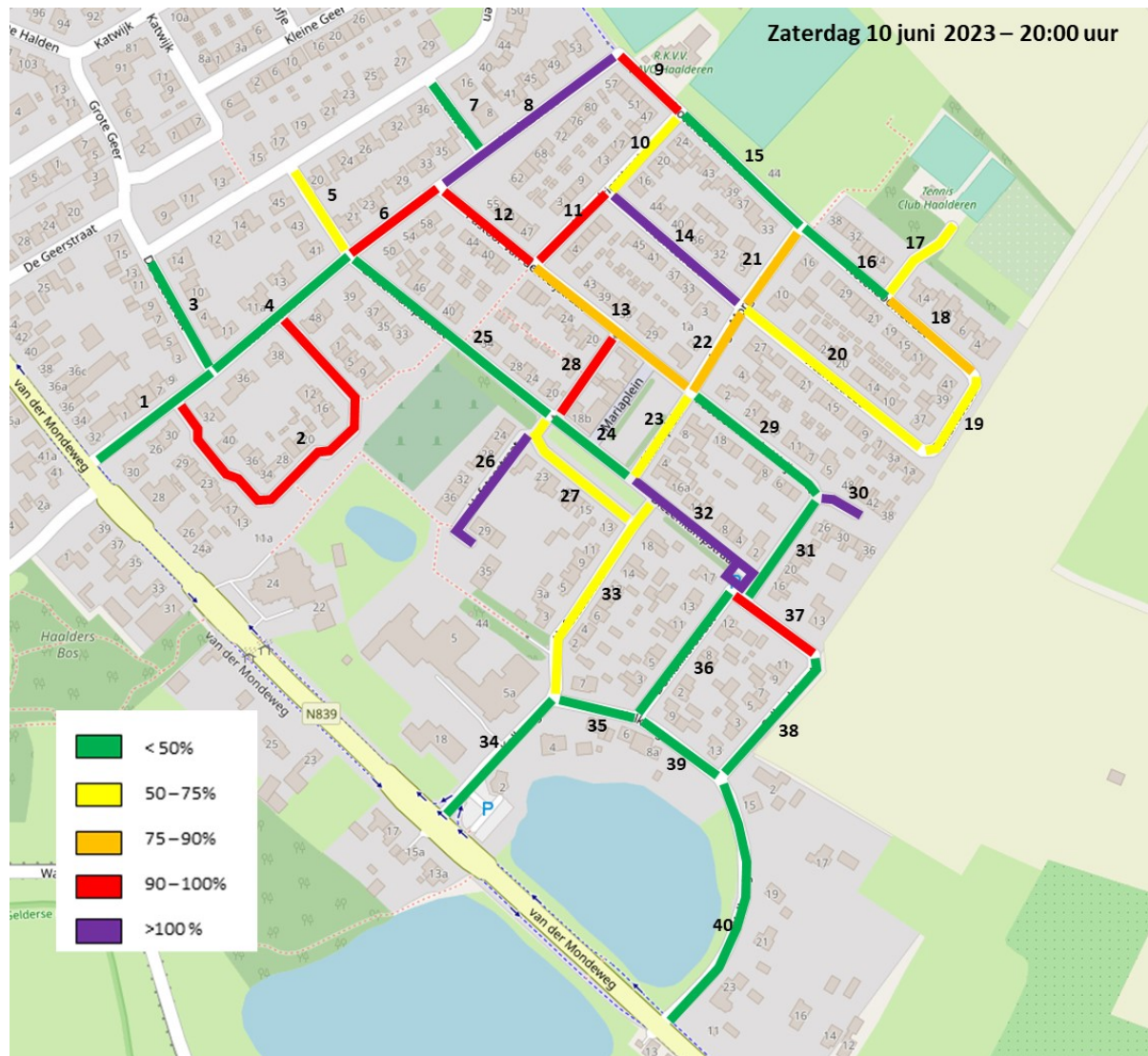
			zaterdag 1 juli 2023									
			14:00 uur					20:00 uur				
sectie	straatnaam	totaal capa	goed	fout	totaal	%	restcap 85%	goed	fout	totaal	%	restcap 85%
1	Huchtstraat	5	0		0	0%	4	0		0	0%	4
2	Pater Rikkenstraat	39	29	2	31	79%	2	34	2	36	92%	-3
3	De Geerstraat	9	1		1	11%	7	3		3	33%	5
4	Huchtstraat	13	0		0	0%	11	0		0	0%	11
5	Biezenkampstraat	4	0		0	0%	3		1	1	25%	2
6	Huchtstraat	6	4		4	67%	1	7		7	117%	-2
7	Melkvart	5	3		3	60%	1	2		2	40%	2
8	Huchtstraat	23	22		22	96%	-2	27		27	117%	-7
9	Notenboomstraat	5	4		4	80%	0	4		4	80%	0
10	Keiendriesstraat	6	5		5	83%	0	5		5	83%	0
11	Keiendriesstraat	7	7	1	8	114%	-2	6	2	8	114%	-2
12	Past.van de Weijstraat	8	5	1	6	75%	1	7	2	9	113%	-2
13	Past.van de Weijstraat	13	13		13	100%	-2	13		13	100%	-2
14	Vicariestraat	11	11		11	100%	-2	10	1	11	100%	-2
15	Notenboomstraat	34	7	1	8	24%	21	12		12	35%	17
16	Notenboomstraat	17	11		11	65%	3	14		14	82%	0
17	Notenboomstraat	11	5		5	45%	4	7		7	64%	2
18	Notenboomstraat	7	6		6	86%	0	7		7	100%	-1
19	Sallandstraat	7	2		2	29%	4	3		3	43%	3
20	Vicariestraat	29	15	2	17	59%	8	23	2	25	86%	0
21	Lange Morgenstraat	5	5		5	100%	-1	2		2	40%	2
22	Lange Morgenstraat	4	3		3	75%	0	3		3	75%	0
23	Lange Morgenstraat	8	2		2	25%	5	6		6	75%	1
24	Biezenkampstraat	17	7		7	41%	7	9		9	53%	5
25	Biezenkampstraat	15	8		8	53%	5	7		7	47%	6
26	Hofsteestraat	6	5		5	83%	0	6		6	100%	-1
27	Hofsteestraat	8	4		4	50%	3	7		7	88%	0
28	Mariaplein	4	2		2	50%	1	4		4	100%	-1
29	Past.van de Weijstraat	15	9		9	60%	4	12		12	80%	1
30	Past.van de Weijstraat	8	7		7	88%	0	6		6	75%	1
31	Domakkerstraat	17	12		12	71%	2	14		14	82%	0
32	Biezenkampstraat	10	5		5	50%	4	7	1	8	80%	1
33	Biezenkampstraat	10	4		4	40%	5	7		7	70%	2
34	Kolkweg	7	0		0	0%	6	0		0	0%	6
35	Kolkweg	4	3		3	75%	0	1		1	25%	2
36	Domakkerstraat	7	3		3	43%	3	3		3	43%	3
37	Sallandstraat	3	1		1	33%	2	1		1	33%	2
38	Sallandstraat	8	3		3	38%	4	2		2	25%	5
39	Kolkweg	5	1		1	20%	3	2		2	40%	2
40	Kolkweg	0	2		2	0%	-2	0		0	0%	0
Totalen		420	236	7	243	58%	114	283	11	294	70%	63

## Bijlage 2: kaarten parkeerdruk

Parkeerdruk zaterdag 10 juni 2023 - 14:00 uur

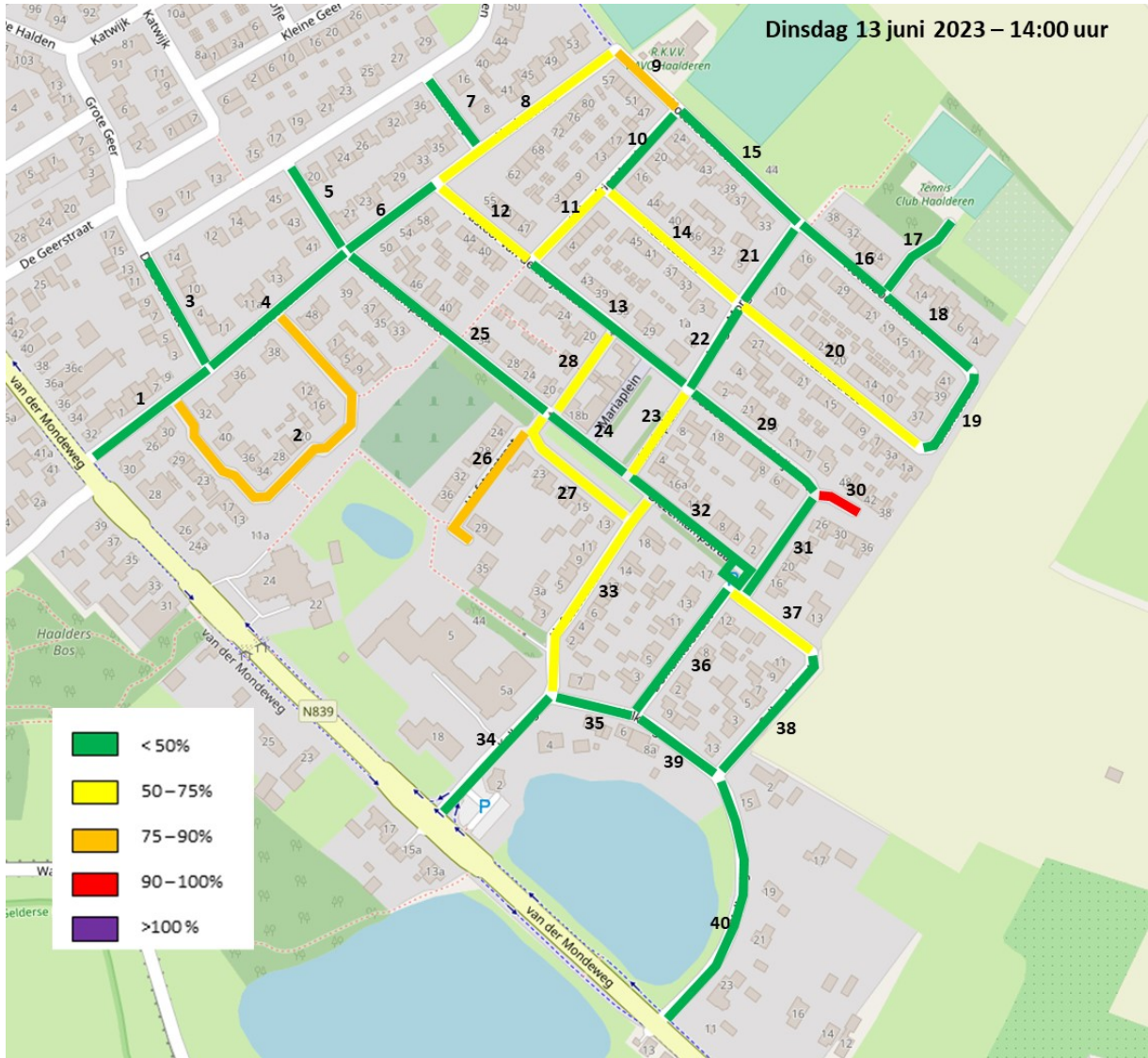


## Parkeerdruk zaterdag 10 juni 2023 - 20:00 uur

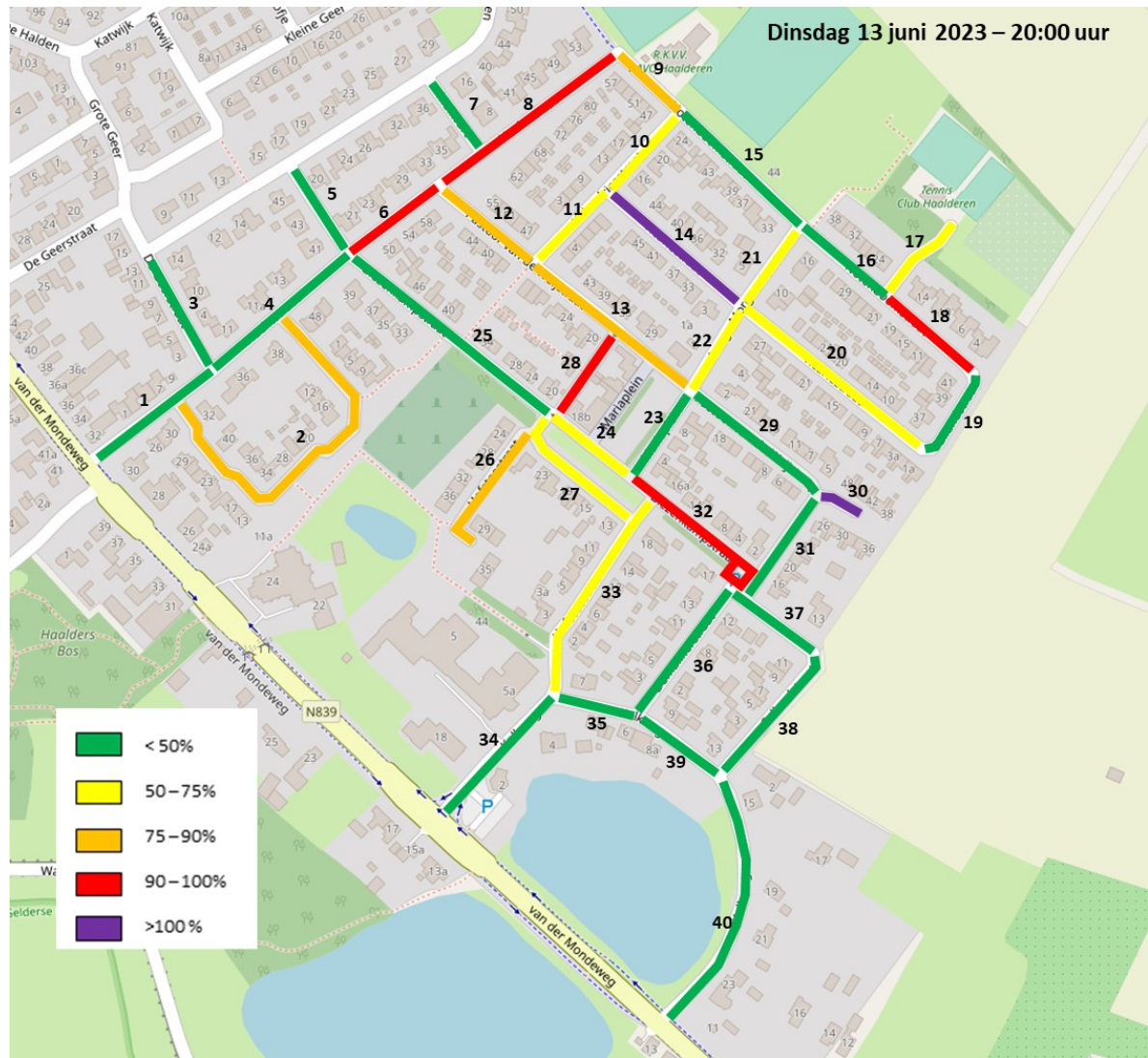




Parkeerdruk dinsdag 13 juni 2023 – 14:00 uur

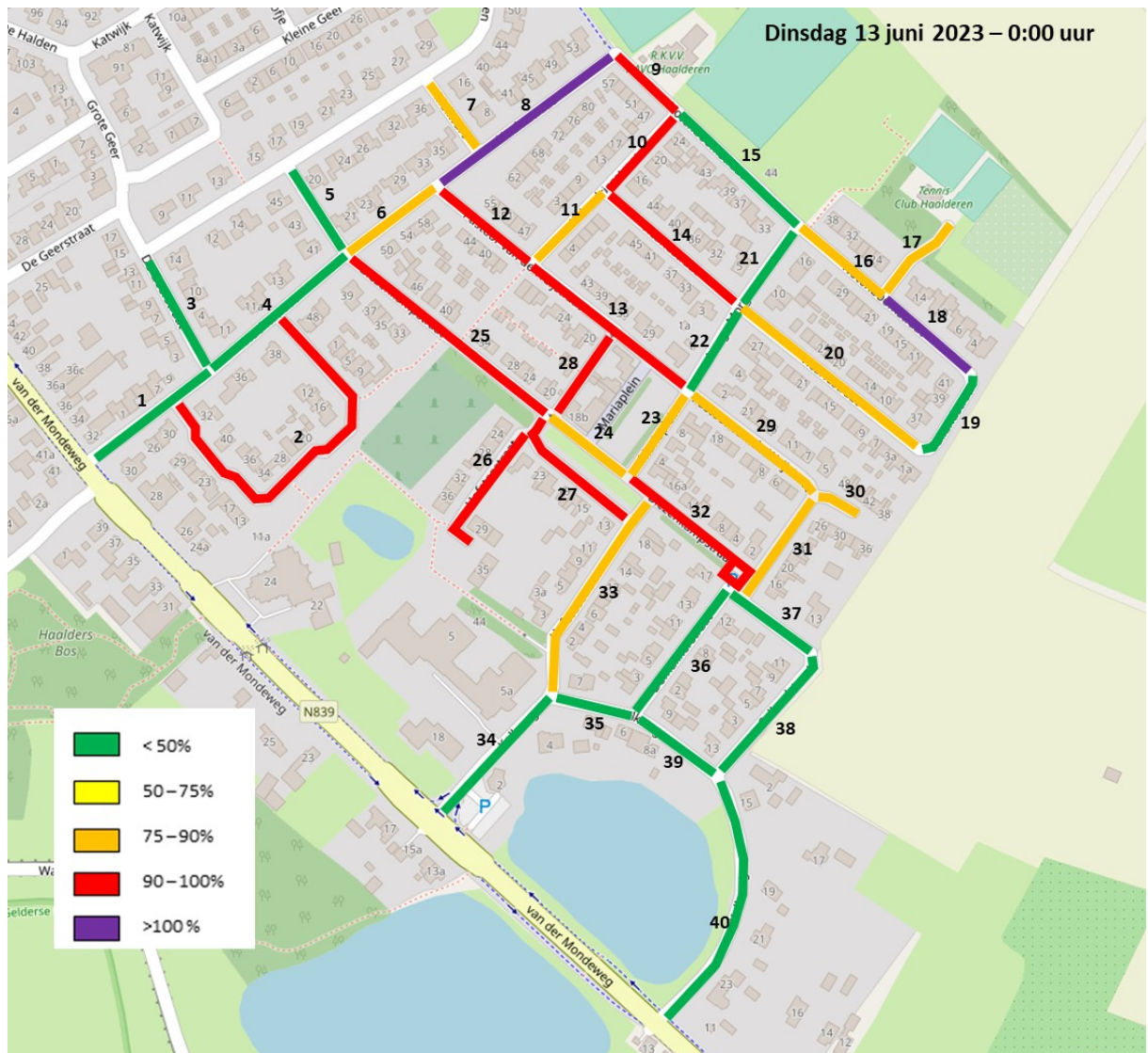


Parkeerdruk dinsdag 13 juni 2023 – 20:00 uur

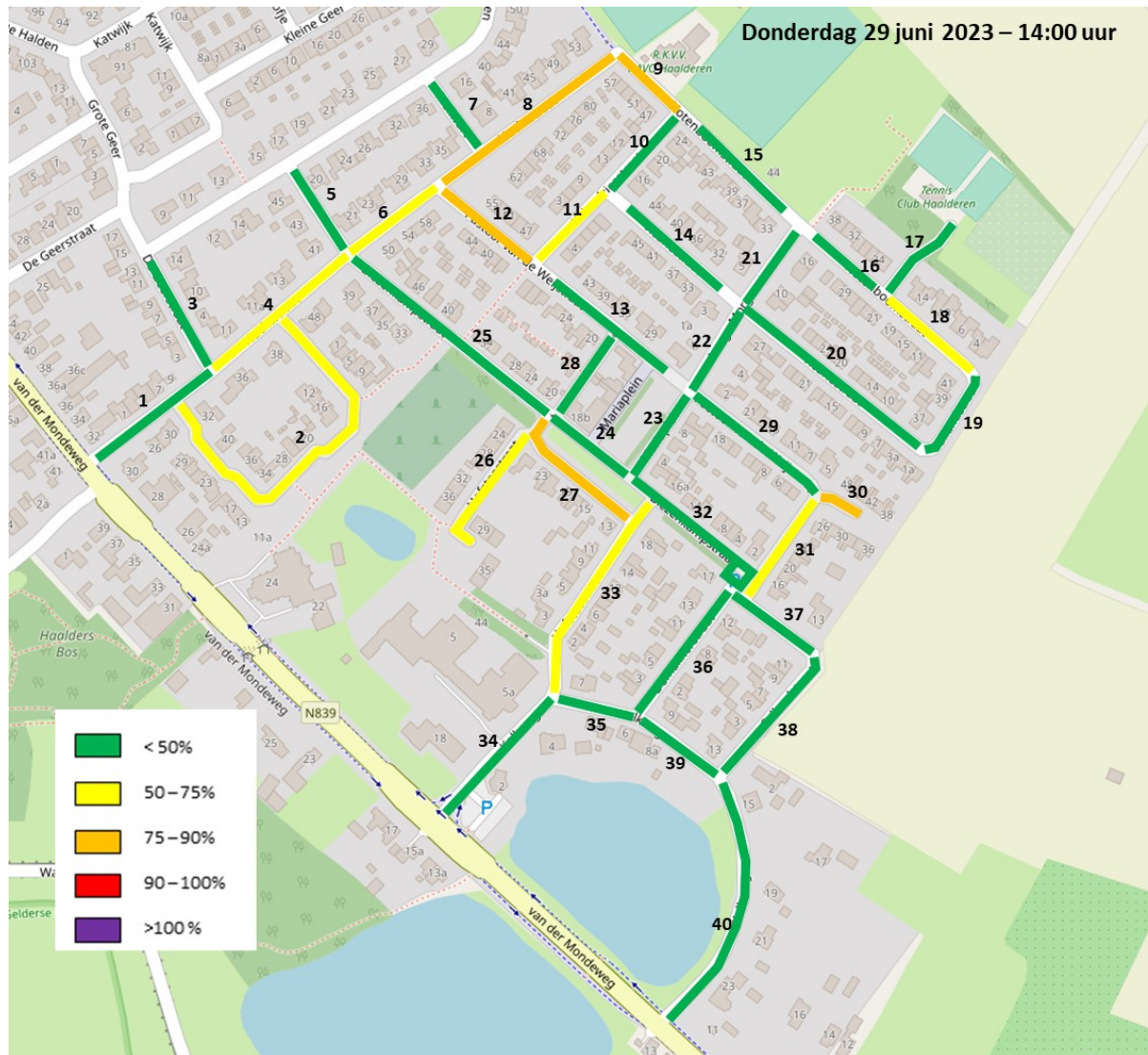




Parkeerdruk dinsdag 13 juni 2023 – 0:00 uur

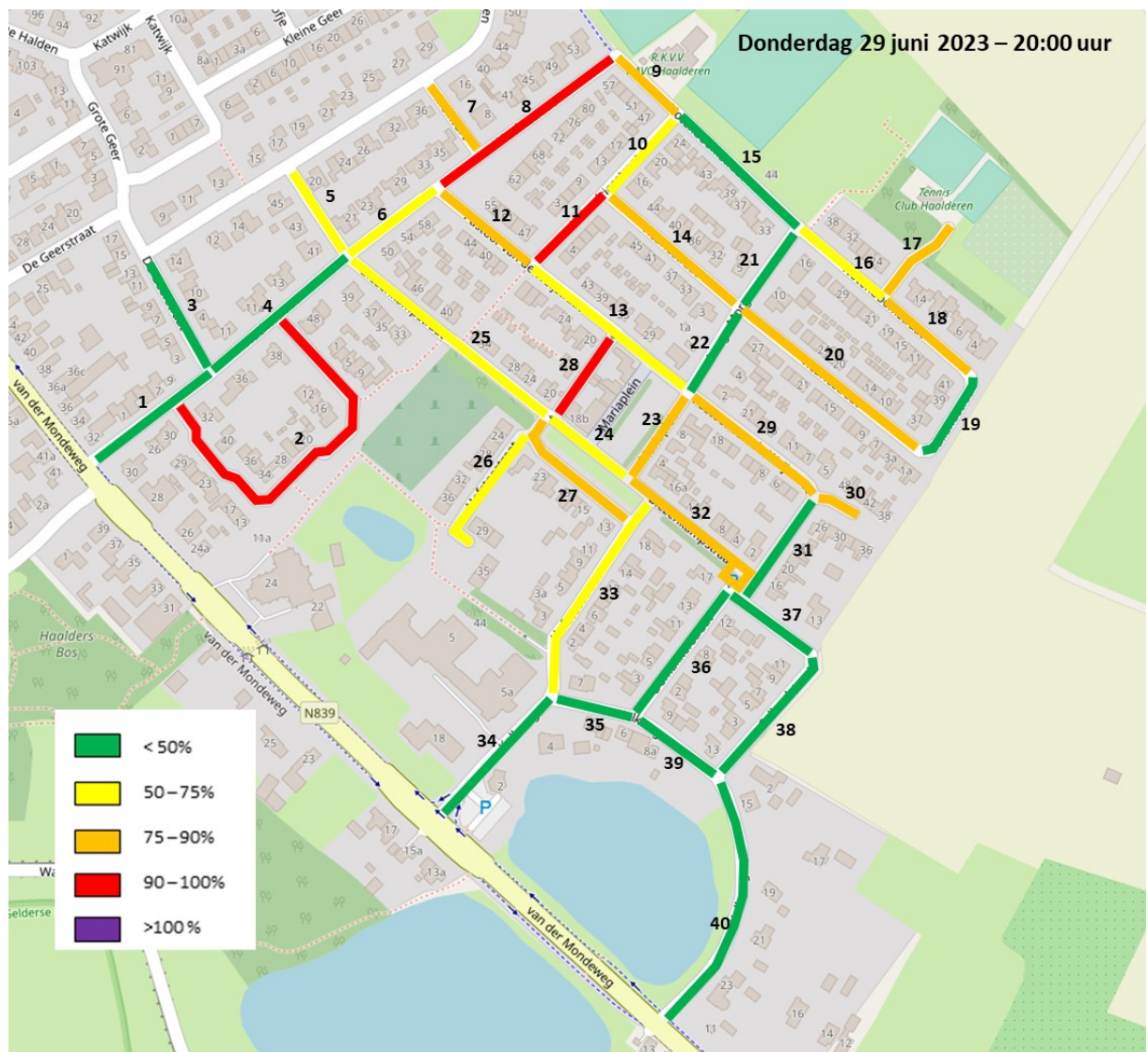


Parkeerdruk donderdag 29 juni – 14:00 uur

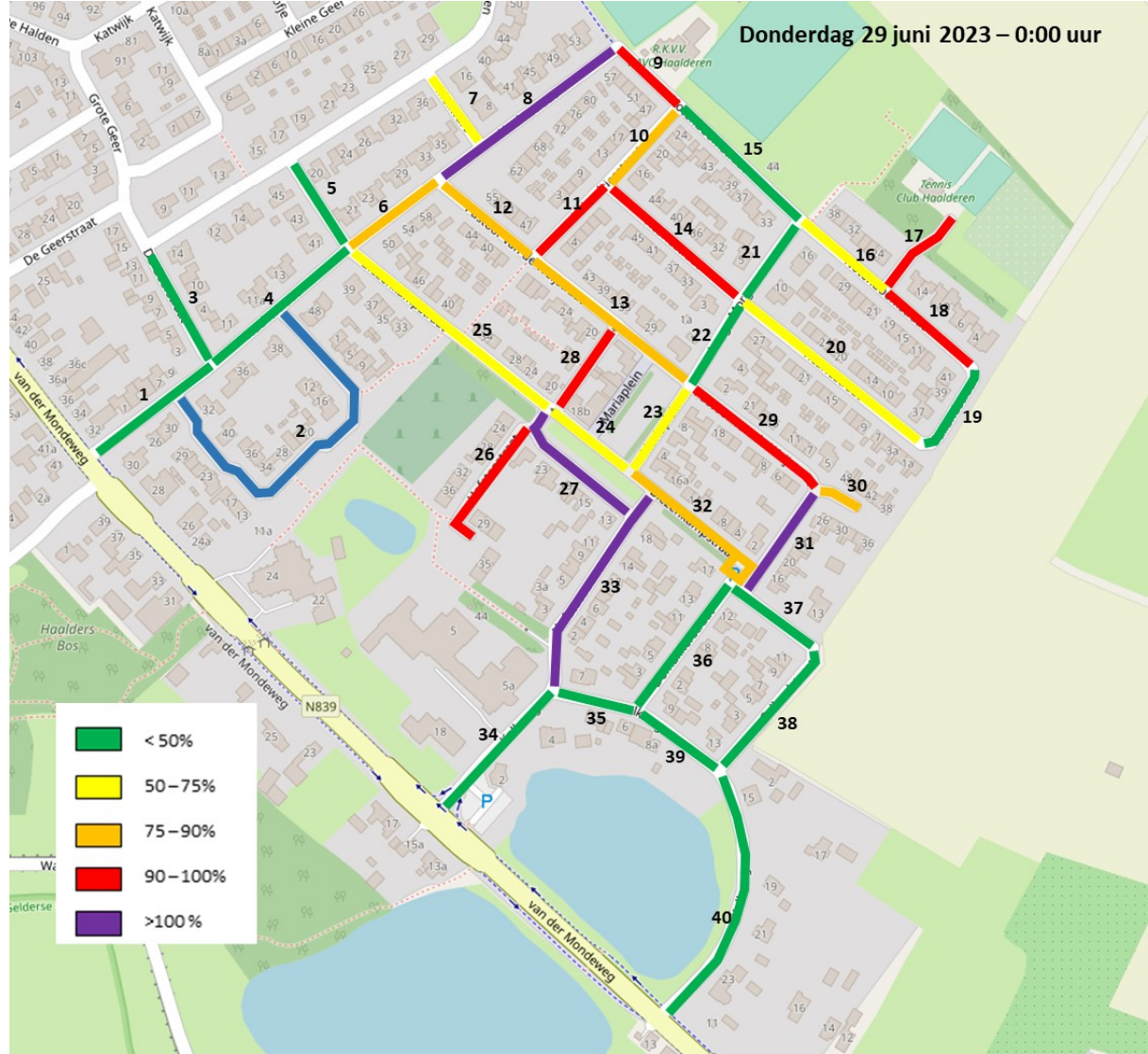




Parkeerdruk donderdag 29 juni – 20:00 uur

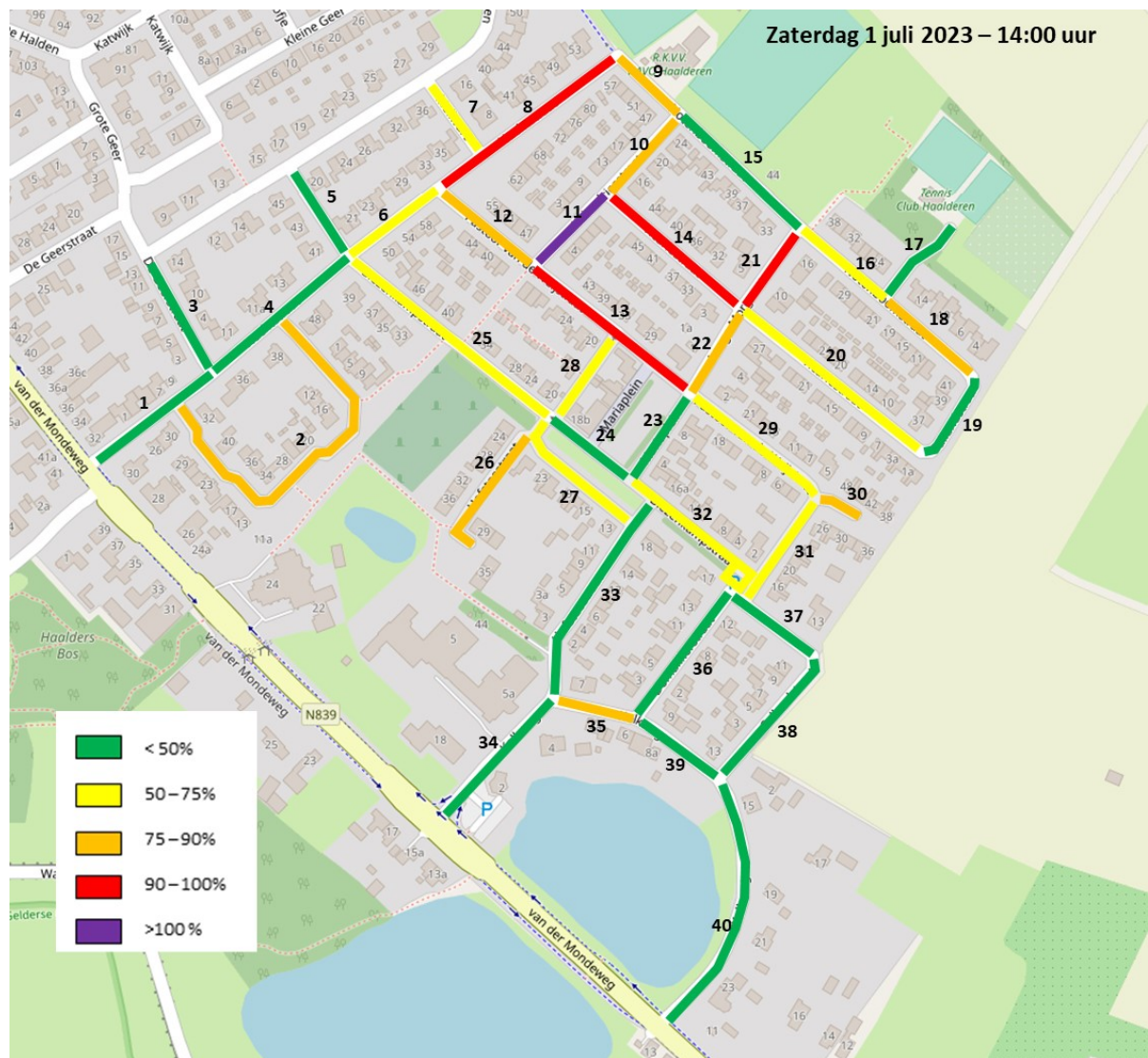


Parkeerdruk donderdag 29 juni – 0:00 uur





Parkeerdruk zaterdag 1 juli 2023 – 14:00 uur



Parkeerdruk zaterdag 1 juli 2023 – 20:00 uur

