

Rijksstraatweg 69
4194 SK METEREN
Postbus 159
4190 CD GELDERMALSEN
t- (0345) 471380
f- (0345) 471381
info@misa-advies.nl
www.misa-advies.nl
Rabobank 1027.49.795
K.v.K. Tiel 11060529

**ACCEPTATIE- EN VERWERKINGSBELEID (A&V-BELEID)
EN ADMINISTRATIEVE ORGANISATIE EN INTERNE CONTROLE (AO/IC)
VOOR DE INRICHTING VAN BORK RECYCLING B.V.
AAN DE WENKEBACHSTRAAT 9 TE ASSEN**

rapport 2BOR-VER3.A&V-v2.R

Opdrachtgever : Bork Recycling B.V.
t.a.v. de heer A. Vos
[REDACTED]
[REDACTED]

Rapportnummer : 2BOR-VER3.A&V.R

Auteur : drs. ing. J.A. van Herk

Autorisatie : drs. ing. A.D. Hol

Projectnummer : 2BOR-VER3

Datum : september 2022

Status : definitief

Op de uitvoering van werkzaamheden, en daarmee voor zover relevant op deze rapportage, zijn de Algemene Voorwaarden van MiSa advies van toepassing, die onder nummer 11060529 zijn gedeponneerd bij de KvK te Tiel

INHOUDSOPGAVE

1	INLEIDING	4
	1.1 (wettelijk) Kader	4
	1.2 Vereiste informatie.....	4
	1.3 Opbouw	4
2	AFVALSTOFFENREGISTER	5
3	DEFINITIES EN BEGRIPPEN	6
4	ORGANISATIE EN ACTIVITEITEN.....	8
	4.1 Beschrijving organisatie.....	8
	4.2 Beschrijving activiteiten	8
	4.3 Bewerkingen	9
	4.4 Beschrijving relevante functies	9
5	ZEER ZORGWEKKENDE STOFFEN (ZZS)	10
	5.1 Wettelijk kader en beleid voor afvalstoffen	10
	5.1.1 Wettelijk kader	10
	5.1.2 Beleid voor afvalstoffen.....	11
	5.2 Beoordeling van afvalstoffen op ZZS	12
6	ACCEPTATIE- EN VERWERKINGSBELEID.....	16
	6.1 Steenachtige afvalstoffen	16
	6.2 Grond	17
	6.3 Groenafval	17
	6.4 Bouw- en sloopafval	17
	6.5 Hout	18
	6.6 Dakafval.....	18
	6.7 Gevaarlijke afvalstromen	20
	6.7.1 Asbest	20
	6.7.2 Onvrijwillig verkregen gevaarlijk afval.....	20
	6.7.3 Omgang met complementaire categorieën.....	20
7	HET ACCEPTATIEPROCES.....	21
	7.1 Vooracceptatie	21
	7.2 Eindacceptatie	24
	7.3 Monsterneming en analyse	26
	7.3.1 Monsterneming en analyse bij acceptatie en afzet van steenachtige materialen	26
	7.3.2 Monsterneming en analyse bij acceptatie en afzet van grond	26
	7.3.3 Monsterneming en analyse bij overige afvalstoffen.....	26
	7.4 Bewerkingsroute en controlepunten	27

7.4.1	Steenachtige afvalstoffen	27
7.4.2	Grond	27
7.4.3	Groenafval	28
7.4.4	Bouw- en sloopafval.....	28
7.4.5	Afvalhout.....	29
7.4.6	Asbest	29
7.5	Weigeren van partijen.....	30
8	ADMINISTRATIEVE ORGANISATIE EN INTERNE CONTROLE.....	31
8.1	Administratieve organisatie	31
8.2	Interne controle en monitoring.....	32
8.3	Opleiding en training.....	32
8.4	Risicoanalyse.....	33
BIJLAGE 1	ORGANISATIEDIAGRAM BORK	35
BIJLAGE 2	BESCHRIJVING RELEVANTE FUNCTIES	36
BIJLAGE 3	OPLEIDINGSEISEN RELEVANTE FUNCTIES	38
BIJLAGE 4	ACCEPTATIEREGLEMENT	39

1 INLEIDING

Dit rapport bevat een beschrijving van het acceptatie- en verwerkingsbeleid (A&V-beleid) en van de administratieve organisatie en interne controle (AO/IC) van Bork Recycling B.V. (in het vervolg Bork), voor de inrichting gevestigd aan de Wenkebachstraat 9 te Assen. Deze beschrijving vindt plaats ten behoeve van de vergunningaanvraag krachtens de Wet omgevingsrecht in het vervolg aangeduid als "vergunningaanvraag". Dit rapport maakt onderdeel uit van deze vergunningaanvraag.

1.1 (wettelijk) Kader

Op basis van de Wet milieubeheer (artikel 10.3) wordt door de verantwoordelijke minister een afvalbeheerplan vastgesteld. Op 28 december 2017 is het derde Landelijk afvalbeheerplan in werking getreden: Landelijk Afvalbeheerplan 2017-2029 (verder LAP 3 of LAP). Het LAP is bedoeld voor alle afvalstoffen waarop de Wet milieubeheer van toepassing is.

Volgens het LAP dienen vergunningplichtige inrichtingen die afvalstoffen op- en overslaan, nuttig toepassen of verwijderen en vallen onder categorie 28.4 en 28.5 van het Besluit omgevingsrecht (Bor) en vergunningplichtige bedrijven die vallen onder het Besluit inzamelen afvalstoffen (BIA) een beschrijving van het acceptatie- & verwerkingsbeleid (A&V-beleid) op te stellen (en voor zover van toepassing) de procedures met betrekking tot de administratieve organisatie en interne controle (AO/IC) te beschrijven.

1.2 Vereiste informatie

In hoofdstuk D.3 van LAP 3 is beschreven welke informatie er in het kader van het A&V-beleid en AO/IC verstrekt dient te worden.

Dit A&V-beleid voldoet aan de eisen uit hoofdstuk D.3 van het LAP.

1.3 Opbouw

Hoofdstuk 2 bevat een opgave van afvalstoffen die worden geaccepteerd. In hoofdstuk 3 zijn een aantal definities opgenomen. In hoofdstuk 4 wordt de organisatie en de activiteiten beschreven. Hoofdstuk 5 bevat de beschrijving inzake Zeer Zorgwekkende Stoffen (ZZS). Hoofdstuk 6 bevat de beschrijving van het A&V-beleid. In hoofdstuk 7 is wordt het acceptatieproces beschreven. Hoofdstuk 8 beschrijft de administratieve organisatie en interne controle.

2 AFVALSTOFFENREGISTER

In de onderstaande tabel 2.1 is een schematisch overzicht weergegeven van de afvalstoffen die binnen de inrichting worden geaccepteerd. Voor een overzicht van de te accepteren hoeveelheden per jaar en de opslagcapaciteit wordt verwezen naar de vergunningaanvraag.

Tabel 2.1 Afvalstoffenregister

Afvalstof	Euralcode	Bewerking / handeling
Steenachtige materialen (puin, inclusief niet-teerhoudend asfalt)	17 01 01 17 01 02 17 02 03 17 01 07 10 13 14	Opslag, overslag en breken en zeven
Bouw en sloopafval (ongesorteerd)	17 09 04	Opslag, overslag en (beperkt) sorteren
Glas	17 02 02 19 12 05 20 01 02	
Metaal (ferro / non-ferro)	17 04 05 19 12 02 20 01 40 17 04 01 17 04 02 17 04 03 17 04 04 17 04 06 17 04 07 19 12 03 20 01 40	
Kunststoffen	17 02 03 19 12 04 20 01 39	Opslag, overslag,
A- en B-hout	17 02 01 19 12 07 20 01 38	Opslag, overslag, sorteren
C-hout	17 02 04 * 19 12 06 * 20 01 37 *	
Groenafval	20 02 01	
Dakafval	17 03 01 * 17 03 02 17 03 03 *	Opslag, overslag
Gipsafval	17 08 02	
Asbesthoudende materialen	17.06.01 * 17.06.05 *	
Grond	17.05.04 20 02 02	Opslag en overslag

3 DEFINITIES EN BEGRIPPEN

In dit rapport worden de volgende definities en begrippen gehanteerd.

Aanbieder

Degene door wie of namens wie de afvalstoffen aan de inrichting worden aangeboden. Dit wordt formeel vaak ondoener genoemd. In dit document en in de bijlagen wordt de praktisch meer bruikbare term 'aanbieder' gehanteerd.

Acceptant

De door Bork aangewezen functionaris die, onder eindverantwoordelijkheid van de bedrijfsleider/directie, bepaald of een aangeboden vracht voldoet aan de toepasselijke acceptatiecriteria.

Acceptatiebeleid

Het beleid dat wordt gevolgd bij aanbieden, ontvangen en accepteren van afvalstoffen.

Acceptatiecriteria

De criteria waaraan afvalstoffen moeten voldoen om geaccepteerd te mogen worden.

Acceptatieproces

Het proces dat wordt doorlopen bij aanbieden, ontvangen en accepteren van afvalstoffen.

Bouw- en sloopafval (BSA), inclusief deelstromen

Afvalstoffen die vrijkomen bij het bouwen, renoveren en slopen van bouwwerken en objecten. Bouw- en sloopafval (en daarmee vergelijkbaar bedrijfsafval (BA) en (grof) huishoudelijk afval) kan bestaan uit verschillende bestanddelen, zoals puin, hout, kunststoffen, metalen, glas, gips, isolatiemateriaal, (aanhangend) grond, groenafval, lege emballagematerialen / verpakkingen, tapijt / textiel, restanten bouw-materialen en onbruikbaar geworden hulpmaterialen. Bouw- en sloopafval kan als gemengde fractie en als deelstroom (gescheiden fractie) worden aangevoerd.

Bedrijfsafval, inclusief deelstromen

Afvalstoffen die vrijkomen bij bedrijven (handel, diensten en overheden) en procesonafhankelijk industrieelafval. Deze afvalstroom bestaat uit onder andere uit (een mengsel van) papieren en kartonnen verpakking, kunststofverpakking, houten verpakking, metalen verpakking, composiet verpakking, gemengde verpakking, glazen verpakking, textiel verpakking, papier en karton, glas, kleding, textiel en tapijt, hout, kunststoffen, metalen.

Eindacceptatie

Het deel van de acceptatiefase van feitelijke aanlevering van afvalstoffen tot aan het besluit omtrent het feitelijk accepteren van de afvalstoffen.

Groenafval

Organisch-plantaardig afval dat, vrijkomt bij aanleg en onderhoud van openbaar groen, bos- en natuurterreinen en al het afval dat hiermee te vergelijken is, zoals grof tuinafval, afval van hoveniersbedrijven en afval dat vrijkomt bij de aanleg en onderhoud van terreinen van instellingen en bedrijven, en dat voornamelijk bestaat uit houtachtige componenten.

Grond¹

Vast materiaal dat bestaat uit minerale delen met een maximale korrelgrootte van 2 millimeter en organische stof in een verhouding en met een structuur zoals deze in de bodem van nature worden aangetroffen, alsmede van nature in de bodem voorkomende schelpen en grind met een korrelgrootte van 2 tot 63 millimeter, niet zijnde baggerspecie.

Inrichting

De bedrijfslocatie van Bork, gevestigd aan de Wenkebachstraat 11 te Assen, waarbinnen krachtens een vergunning op grond van de Wet milieubeheer de in dit rapport genoemde afvalstoffen mogen worden geaccepteerd, opgeslagen en bewerkt.

KGA

Klein gevaarlijk afval dat in kleine hoeveelheden bij huishoudens en bedrijven vrijkomt.

Niet-teerhoudend afval

Afval met een PAK10 gehalte kleiner dan 75 mg/kg.

Partij

Afvalstoffen in een bekende hoeveelheid, met dezelfde samenstelling en herkomst.

Steenachtig materiaal

Materiaal dat bestaat uit beton- en metselwerk, tegels, dakpannen, stenen en steengruis inclusief (niet-teerhoudend) asfalt (zie aldaar). Deze materialen komen vrij bij het bouwen, renoveren en slopen van gebouwen, bouwwerken en wegen.

Teerhoudend afval

Afval met een PAK10 gehalte groter of gelijk aan 75 mg/kg (bijv. asfalt / dakafval).

Vooracceptatie

Het deel van de acceptatiefase dat voorafgaat aan de feitelijke aanlevering van afvalstoffen, waarbij de benodigde informatie wordt uitgewisseld tussen aanbieder en ontvanger.

Voorinformatie

Voor de definitie van partijen grond met voorinformatie wordt aangesloten bij hetgeen hierover is bepaald in de BRL SIKB-9335.

¹ Definitie volgens het Besluit bodemkwaliteit.

4 ORGANISATIE EN ACTIVITEITEN

4.1 Beschrijving organisatie

De inrichting aan de Wenkebachstraat 11 maakt onderdeel uit van een groep van ondernemingen van Bork (Bork Groep). Bork is onderneming die is gespecialiseerd in sloopactiviteiten, recycling, asbestsanering, milieutechniek en transport en verhuur van grondverzetmaterieel.

Bork beschikt over een kwaliteitsmanagementsysteem (KWS) dat is gecertificeerd volgens:

- NEN-EN ISO 9001;
- Nationale Beoordelingsrichtlijn BRL 2506 Recyclinggranulaten voor toepassing in beton, wegenbouw, grondbouw en werken (BRL 2506);
- Beoordelingsrichtlijn BRL SIKB-7000 Uitvoering van (water)bodemsaneringen en ingrepen in de waterbodem (BRL 7000);
- BRL Veilig en Milieukundig Slopen (SVMS-007);
- Certificatieschema 530 Asbestverwijdering (Sc 530);
- Veiligheidscertificaat aannemers Petrochemie (VCA-P);
- BTR - Veilig werken in de risicogebieden van de railinfrastructuur;
- CO₂-prestatieladder.

In het kader van het KWS vinden periodiek evaluaties plaats. De evaluatie van dit A&V-beleid en AO/IC zal hierin worden meegenomen. Indien noodzakelijk zal het A&V-beleid en AO/IC worden aangepast. Bork zal het bevoegd gezag informeren over aanpassingen van het A&V-beleid en AO/IC.

In bijlage 1 is een organogram van Bork Groep opgenomen.

4.2 Beschrijving activiteiten

Binnen de inrichting is een kantoorunit geplaatst en vindt stalling van (lege)containers, materieel en materialen plaats. Daarnaast vinden binnen de inrichting activiteiten samenhangende met de opslag, overslag en bewerking van afvalstoffen plaats.

De bedrijfsactiviteiten kunnen als volgt worden samengevat, waarbij voor meer informatie korthedshalve wordt verwezen naar de vergunningaanvraag:

- op- en overslag en sorteren van afvalstoffen zoals genoemd in tabel 2.1;
- breken en zeven van steenachtige materialen;
- op- en overslag en het zeven van grond;
- op- en overslag en sorteren van afvalhout (A-, B- en C) en groenhout;
- op- en overslag van bouwstoffen;
- opslag en stalling van containers, materieel en materiaal;

4.3 Bewerkingen

De bewerkingen aan afvalstoffen die plaatsvinden bij Bork zijn:

- Sorteren van bouw- en sloopafval (beton-, steenpuin, hout, metalen, restfractie),
- Sorteren van houtafval in A-, B-, en C-hout,
- Breken van steenachtige materialen (beton, steenpuin, grind).

Voor het overige vindt alleen op- en overslag plaats. Na de verschillende bewerkingen vindt samenvoeging van de verschillen afvalstoffen met vergelijkbare stromen plaats. Er vindt geen menging van verschillende afvalstoffen plaats.

4.4 Beschrijving relevante functies

De volgende functies binnen Bork zijn in het kader van dit acceptatie- en verwerkingsbeleid en de administratieve organisatie en interne controle relevant.

1. Directie/VGM-coördinator
2. Kwaliteitsmanager
3. Chauffeur
4. Kraan-/laadschop-machinisten
5. Administrateur
6. Acceptant
7. Monsternemer

De functieomschrijvingen van bovengenoemde functies zijn opgenomen in **bijlage 2**.

De inrichting te Assen is qua medewerkers een relatief kleine organisatie. Mede gelet op de aard van de activiteiten met afvalstoffen en de aard en omvang van het bedrijf, is er geen aanleiding voor het toepassen van functiescheiding. Bepaalde van de bovenstaande functies kunnen gecombineerd worden uitgevoerd, zoals de hierboven onder 4, 6 en 7 genoemde functies.

5 ZEER ZORGWEKKENDE STOFFEN (ZZS)

5.1 Wettelijk kader en beleid voor afvalstoffen

5.1.1 Wettelijk kader

Zeer zorgwekkende stoffen (ZZS) zijn stoffen die ernstige en vaak onomkeerbare effecten kunnen hebben op de menselijke gezondheid en het milieu. De overheid heeft als doel om als ZZS aangemerkte stoffen zoveel mogelijk uit het milieu te weren en verspreiding zoveel als mogelijk te voorkomen. Het Nederlandse beleid ten aanzien van ZZS in afvalstoffen staat weergegeven in hoofdstuk B.14 van het Landelijk Afvalbeheerplan (LAP3). In dit kader dient bij de acceptatie en verwerking van afvalstoffen aandacht te worden besteed aan ZZS.

Een stof wordt in het Europese stoffenbeleid als zeer zorgwekkende stof aangemerkt als hij één of meer van de volgende eigenschappen heeft:

- a. kankerverwekkend (C);
- b. mutageen (M);
- c. giftig voor de voortplanting (R);
- d. persistent, bioaccumulerend en giftig (PBT);
- e. zeer persistent en zeer bioaccumulerend (vPvB); of
- f. een andere eigenschap die reden is voor soortgelijke zorg.

De selectiecriteria voor zeer zorgwekkende stoffen zijn vastgelegd in artikel 57 van Verordening EG 1907/2006, REACH (Registratie, Evaluatie, Autorisatie en restrictie van Chemische stoffen). Stoffen die op grond van de Verordening EG 850/2004 (POP-verordening) worden aangemerkt als persistente organische verontreinigende stof (POP) voldoen aan de criteria voor vPvB-stoffen, genoemd onder e.

Naast REACH en de POP-verordening zijn ook andere internationale kaders, zoals het OSPAR Verdrag en de Kaderrichtlijn Water 2000/60/EG, die ertoe leiden dat stoffen in Nederland worden aangemerkt als ZZS. Het RIVM publiceert twee maal per jaar op haar website een overzicht van stoffen die als zeer zorgwekkend zijn geïdentificeerd. Op de RIVM-lijst staan ruim 1300 stoffen.

Stoffen die wel voldoen aan de ZZS-criteria, maar nog niet op de RIVM-lijst staan worden in het kader van het LAP als ZZS beschouwd. Dit betreft dan stoffen die een bedrijf zelf als C, M of R heeft geclassificeerd (zogenaamde zelfclassificatie).

Verder bestaan er stoffen die mogelijk voldoen aan de ZZS criteria, maar nog niet als ZZS zijn vastgesteld omdat bepaalde gegevens ontbreken, of omdat de evaluatie van de beschikbare gegevens nog moet plaatsvinden. Deze stoffen worden Potentiële ZZS genoemd. Op de website van het RIVM is een lijst met potentiële ZZS te raadplegen. Zodra potentiële ZZS als ZZS zijn vastgesteld, geldt het beleid zoals dat geldt voor ZZS. Op basis van de algemene zorgplicht geldt dat nadelige gevolgen voor het milieu zoveel mogelijk worden voorkomen danwel beperkt. Deze zorgplicht geldt ook voor (afval)stoffen met potentiële ZZS.

5.1.2 Beleid voor afvalstoffen

Voor afval geldt dat sprake is van een bijzondere situatie. Enerzijds is er beleid om te voorkomen dat materiaal met ZZS via recycling opnieuw in omloop wordt gebracht, anderzijds is er beleid dat erop is gericht om zoveel als mogelijk afvalstoffen in te zetten voor recycling of hergebruik (circulaire economie). Vanwege deze tweeledigheid geldt dat een balans moet worden gevonden tussen het stimuleren van recycling enerzijds en het verminderen van de hoeveelheid gevaarlijke stoffen in de economie anderzijds.

In het beleid wordt onderscheid gemaakt tussen:

- a. afvalstoffen met ZZS waarvoor in REACH en de POP-verordening rechtstreeks werkende bepalingen zijn opgenomen;
 - b. overige afvalstoffen met ZZS waarvoor moet worden vastgesteld of bij de beoogde toepassing geen sprake is van onaanvaardbare blootstelling van mens en milieu aan ZZS.
- Ad a: Afvalstoffen vallend onder bepalingen REACH en de POP-verordening:
De voorschriften van de POP-verordening en REACH zijn rechtstreeks werkend waardoor hiervoor geen aanvullend beleid is geformuleerd.

Indien sprake is van afvalstoffen die ZZS bevatten die voorkomen op de restrictielijst (bijlage XVII) van REACH en worden toegepast op een wijze waar de in bijlage XVII van REACH opgenomen restricties niet op toezien, dan kan recycling van de afvalstof leiden tot ongunstige effecten voor het milieu of de menselijke gezondheid. Voor dit soort situaties dient een risicoanalyse te worden uitgevoerd overeenkomstig paragraaf B.14.4.3 van het LAP.

- Ad b: overige afvalstoffen met ZZS:
Voor overige afvalstoffen die ZZS bevatten moet worden beoordeeld worden welke risico's zich voordoen voor het milieu of de menselijke gezondheid bij recycling van deze afvalstoffen. Ook voor deze afvalstoffen kan het noodzakelijk zijn een risicoanalyse uit te voeren overeenkomstig paragraaf B.14.4.3 van het LAP. Hieruit volgt dan of de verwerking van het afval met ZZS al dan niet doelmatig is.

In paragraaf B.14.4.3 van het LAP wordt beschreven in welke situaties een risicoanalyse dient te worden uitgevoerd voor afvalstoffen die ZZS bevatten. Er geldt dat een risicoanalyse pas hoeft te worden uitgevoerd indien de concentratie van ZZS boven een bepaalde grens komt de zogenaamde concentratiegrenswaarde (CGW) en het afval ten behoeve van recycling wordt toegepast (in een product of stof).

Als CGW voor ZZS in afval geldt een algemene CGW van 0,1 % m/m (1.000 mg/kg), deze waarde is gebaseerd op de meest stringente concentratiegrenswaarde voor CMR-stoffen. Voor een aantal specifieke stoffen gelden op basis van regelgeving strengere stof-specifieke CGW. Deze stof-specifieke CGW zijn opgenomen in tabel 17 in bijlage F.11 van het LAP. Wanneer het gehalte aan ZZS lager is dan de van toepassing zijnde CGW mag ervanuit worden gegaan dat er geen sprake is van risico's op onaanvaardbare blootstelling van mens en milieu aan ZZS en is verwerking en recycling van de afvalstof in beginsel doelmatig.

Overigens geldt dat het ondoenlijk is om voor ruim 1.600 stoffen te beoordelen dat ze al dan niet in een afvalstof of in het verwerkingsproduct daarvan aanwezig zijn. Op basis van de aard en samenstelling en herkomst van de afvalstof moet worden bepaald welke ZZS aanwezig zijn of zouden kunnen zijn. Rijkswaterstaat heeft een rapport (*ZZS in afvalstoffen*, SGS Intron) laten opstellen dat dient als hulpmiddel om na te gaan of in een bepaalde afvalstof ZZS aanwezig (kunnen) zijn.

In het A&V beleid moet worden uitgewerkt of en zo ja, welke afvalstoffen geaccepteerd worden die ZZS kunnen bevatten. In het A&V-beleid moet voorts worden uitgewerkt op welke wijze wordt beoordeeld of ZZS kunnen voorkomen in de afvalstoffen die geaccepteerd worden.

Indien afvalstoffen worden geaccepteerd waarin ZZS kunnen voorkomen, moet beschreven worden hoe de betreffende afvalstoffen worden beoordeeld en verwerkt en hoe gewaarborgd is dat bij recycling onaanvaardbare risico's voor mens en milieu als gevolg van ZZS worden voorkomen.

5.2 Beoordeling van afvalstoffen op ZZS

Voor de activiteiten met afvalstoffen bij Van Rijn geldt dat de hoofdactiviteit bestaat uit het breken en zeven van steenachtige afvalstoffen en het shredderen van afvalhout, grotendeels afkomstig van slooprojecten uit de sectoren bouw, aanleg van spoorwegen, wegenbouw en waterbouw. Tevens worden afvalstoffen afkomstig van bedrijven, overheidsinstellingen en particulieren ingenomen, voorgesorteerd en overgeslagen. De afvalstoffen die worden geaccepteerd zijn vermeld in het afvalstoffenregister dat is opgenomen in hoofdstuk 2 (zie tabel 2.1).

Voor zover bekend geldt dat gelet op de aard en herkomst van de afvalstoffen die door Van Rijn worden geaccepteerd er geen sprake is van ZZS waarvoor in REACH en de POP-verordening rechtstreeks werkende bepalingen zijn opgenomen en is er geen sprake van ZZS waarvoor stofspecifieke CGW gelden. Ook is geen sprake van potentiële ZZS. Deze ZZS zijn bij de beoordeling van afvalstoffen dan ook niet relevant. Er is dus enkel sprake van 'overige afvalstoffen met ZZS' zoals hierboven beschreven. Bij de beoordeling op aanwezigheid van ZZS in afvalstoffen kan daarom worden volstaan met die ZZS die op basis van het SGS Intron rapport (mogelijk) aanwezig kunnen zijn.

Voor de beoordeling op ZZS is in eerste plaats relevant onderscheid te maken in niet gevaarlijk afval en gevaarlijk afval. Voor gevaarlijk afval is duidelijk dat deze ZZS bevatten en in principe ook boven de CGW. Gevaarlijk afval wordt door Van Rijn afgevoerd naar erkende verwerkers. Omdat deze afvalstoffen niet (direct) worden ingezet voor recycling geldt dat hiervoor geen risicoanalyse nodig is zoals bedoeld in paragraaf B.14.4.3 van het LAP.

Voor niet gevaarlijk afval geldt dat op basis van de acceptatiecriteria die door Van Rijn als ook door de afnemers worden gehanteerd de aanwezigheid van ZZS al zo veel mogelijk wordt voorkomen. Voor dit niet gevaarlijke afval geldt dat de CGW niet wordt overschreden en dat geen risicoanalyse nodig is zoals bedoeld in paragraaf B.14.4.3 van het LAP. Bovendien geldt dat indien twijfel bestaat of aan de acceptatiecriteria wordt voldaan of wanneer de afvalstroom verdacht is op aanwezigheid van ZZS (boven de CGW) dan wordt de afvalstroom niet geaccepteerd (zie ook de beschrijving in hoofdstuk 6).

Onderstaand in tabel 5.1 wordt per afvalstroom nader ingegaan op ZZS.

Tabel 5.1: Beoordeling ZZS per afvalstroom

Omschrijving afvalstroom	Sectorplan	ZZS volgens rapport	Conclusie ZZS
Steenachtige materialen	29	PAK's, asbest en specifieke ZZS in beton of baksteen wanneer afvalstoffen die ZZS bevatten als grondstof/vulstof zijn gebruikt (bijvoorbeeld immobilisaten).	Steenachtige materialen worden bewerkt (breken en zeven) tot recycling granulaat. Hiertoe wordt enkel schoon puin geaccepteerd. Dit proces is geborgd onder certificaat van de BRL 2506. Aldus geldt dat er geen sprake is van risico's op onaanvaardbare blootstelling van mens en milieu aan ZZS en is verwerking en recycling hiervan doelmatig.
PAK-arm asfalt	29	Voor asfalt geldt de mogelijke aanwezigheid van PAK's als aandachtspunt.	Bij acceptatie dient de aanbieder bewijs conform hoofdstuk 4 van CROW publicatie 210 " <i>Richtlijn omgaan met vrijkomend asfalt</i> " (CROW publicatie 210) waaruit blijkt dat sprake is van PAK-arm asfalt. Indien bij aanlevering binnen de inrichting twijfel bestaat of een partij die als PAK-arm wordt aangeboden werkelijk PAK-arm is wordt een PAK-marker gebruikt. Indien de PAK-marker verkleurd wordt ervanuit uitgegaan dat het PAK-rijk materiaal betreft en wordt het geweigerd (zie paragraaf 7.3). Indien twijfel bestaat of aan de acceptatiecriteria wordt voldaan dan wordt het asfalt niet geaccepteerd. Aldus geldt dat er geen sprake is van risico's op onaanvaardbare blootstelling van mens en milieu aan ZZS en is verwerking en recycling hiervan doelmatig.
Grond (toepasbaar, op basis van Besluit bodemkwaliteit en BRL 9335)	39		Voor toepasbare grond geldt dat het niet of nauwelijks ZZS bevat en zeker geen ZZS boven de CGW. Gelet hierop geldt dat er geen sprake is van risico's op onaanvaardbare blootstelling van mens en milieu aan ZZS en is verwerking en recycling hiervan doelmatig.
Bouw- en sloopafval en daarmee vergelijkbaar bedrijfsafval (ongesorteerd) (incl. overige deelstromen en restfracties)	28	Gemengd bouw- en sloopafval is in het algemeen niet verdacht op het voorkomen van ZZS in gehalten hoger dan de concentratiegrenswaarde.	Hier geldt dat sprake is van gemengd bouw- en sloopafval (en daarmee vergelijkbaar bedrijfsafval) en is niet te verwachten dat deze afvalstroom ZZS bevat en zeker niet boven de CGW. Bij acceptatie is wel steeds aandacht voor

Omschrijving afvalstroom	Sectorplan	ZZS volgens rapport	Conclusie ZZS
			bestanddelen met ZZS (zie ook het acceptatiebeleid). Aldus geldt dat er geen sprake is van risico's op onaanvaardbare blootstelling van mens en milieu aan ZZS en is verwerking en recycling hiervan doelmatig.
Gips	31	Gips is in het algemeen niet verdacht op het voorkomen van ZZS.	Aldus geldt dat er geen sprake is van risico's op onaanvaardbare blootstelling van mens en milieu aan ZZS en is verwerking en recycling hiervan doelmatig.
Dakleer en dakgrond	33 en 34	PAK-rijk dakbedekkingsmateriaal bevat ZZS in de vorm van PAK's,	PAK-rijk materiaal bevat ZZS en vaak ook boven de CGW, het wordt immers aangemerkt als gevaarlijk afval. Pak-rijk dakafval wordt enkel op- en overgeslagen en periodiek afgevoerd naar een erkende verwerker.
Metaal (ferro / non-ferro)	12	Mogelijk ZZS boven CGW aanwezig. Het betreft de ZZS genoemd in Bijlage B, tabblad metalen	Er is sprake van gemengde metalen of deelstromen. De producten zoals genoemd in bijlage B tabblad metalen komen niet of nauwelijks voor in deze metalen. Het is niet te verwachten dat deze afvalstroom ZZS bevat en zeker niet boven de CGW. Bij acceptatie is wel steeds aandacht voor bestanddelen met ZZS (zie ook het acceptatiebeleid). Aldus geldt dat er geen sprake is van risico's op onaanvaardbare blootstelling van mens en milieu aan ZZS en is verwerking en recycling hiervan doelmatig.
Kunststoffen	11	In partijen gemengd kunststofafval is door de gemengde samenstelling de kans dat het gehalte van een ZZS de relevante CGW overschrijdt beperkt tot de meest voorkomende weekmakers en vlamvertragers	Voor de opslag van kunststoffen geldt dat sprake is van een mengstroom. Aldus geldt dat er geen sprake is van risico's op onaanvaardbare blootstelling van mens en milieu aan ZZS en is verwerking en recycling hiervan doelmatig.
Glas	38	Glas is in het algemeen niet verdacht op het voorkomen van ZZS in gehalten hoger dan de concentratiegrenswaarde (0,1%, tenzij anders aangegeven). ZZS kunnen voorkomen in vervuilingen op glas, die echter niet tot overschrijding van de CGW zullen leiden.	Het betreft glas dat vrijkomt bij het bouwen, renoveren en slopen van gebouwen en bouwwerken (vaak vlakglas) en flessenglas. Voor glas geldt dat geen sprake is van ZZS. Aldus geldt dat er geen sprake is van risico's op onaanvaardbare blootstelling van mens en milieu aan ZZS en is verwerking en recycling hiervan doelmatig.

Omschrijving afvalstroom	Sectorplan	ZZS volgens rapport	Conclusie ZZS
A- en B-hout	36	A-hout: geen ZZS B-hout: kobaltverbindingen uit verf of formaldehyde uit spaanplaat	Er geldt dat A-hout geen ZZS bevat. B-hout kan wel ZZS bevatten, maar in de praktijk zal gelet op de gemengde samenstelling de concentratie van ZZS (ruim) beneden de CGW blijven.
C-hout	36	Wolmanzouten (CCA-zouten: arseenverbindingen, kaliumdichromaat en chroomtrioxide) en CCB zouten (boorzuur / orthofoorzuur).	Bij acceptatie wordt ervanuit gegaan dat C-hout ZZS boven de CGW bevat, het wordt immers aangemerkt als gevaarlijk afval. C-hout wordt enkel op- en overgeslagen en periodiek afgevoerd naar een erkende verwerker. Waar C-hout wordt geshredderd.
Groenafval	8	Voor groenafval geldt dat niet wordt verwacht dat dit zeer zorgwekkende stoffen bevat.	Aldus geldt dat er geen sprake is van risico's op onaanvaardbare blootstelling van mens en milieu aan ZZS en is verwerking en recycling hiervan doelmatig.
Asbest	37	asbest(vezel)	Asbest en asbesthoudende materialen bevatten ZZS boven de CGW, het wordt immers aangemerkt als gevaarlijk afval. Asbest wordt enkel op- en overgeslagen en periodiek afgevoerd naar een erkende verwerker.

6 ACCEPTATIE- EN VERWERKINGSBELEID

In hoofdstuk 2 is een overzicht opgenomen van afvalstoffen die worden geaccepteerd. In dit hoofdstuk vindt een beschrijving plaats van het acceptatie- & verwerkingsbeleid. In de beschrijving van het A&V-beleid wordt verwezen naar het Acceptatiereglement van Bork, welke is opgenomen in **bijlage 4**.

In het acceptatiebeleid wordt onderscheid gemaakt in de volgende hoofdstromen:

- steenachtige afvalstoffen;
- grond;
- groenafval;
- bouw- en sloopafval inclusief ferro- en nonferro metalen;
- hout;
- gevaarlijke afvalstromen.

Het acceptatie- en verwerkingsbeleid is er op gericht dat alleen die afvalstoffen worden geaccepteerd die binnen de onderhavige inrichting bewerkbaar zijn. In het acceptatiereglement in **bijlage 4** zijn de op dit uitgangspunt gebaseerde acceptatiecriteria opgenomen. In de volgende paragrafen wordt het onderliggende acceptatie- en verwerkingsbeleid toegelicht.

6.1 Steenachtige afvalstoffen

Doelstelling is een zodanige acceptatie en verwerking dat een bouwstof kan worden geproduceerd die geschikt is voor nuttige toepassing conform het Besluit bodemkwaliteit.

Steenachtige afvalstoffen worden als volgt ingedeeld: betonpuin, metselwerk puin, gemengd puin, asfalt en overige steenachtige afvalstoffen. De acceptatiecriteria zijn met name gebaseerd op de BRL 2506. Op basis daarvan mogen steenachtige afvalstoffen niet meer bevatten dan: 10 % (m/m) fijne bestanddelen (zand); 1 % (m/m) en 2% (V/V) hout; 7 % (m/m) en 7 % (V/V) andere niet steenachtige bestanddelen.

Als deelstroom aangeleverde steenachtige afvalstoffen mogen verder geen van de volgende verontreinigingen bevatten:

- asbesthoudend afval;
- verontreinigde grond;
- gevaarlijke afvalstoffen;
- teerhoudend asfalt;
- roet en / of minerale olie;
- huisvuil;
- dakbedekkingmaterialen;
- klein gevaarlijk afval.

6.2 Grond

Binnen de inrichting wordt grond geaccepteerd in het kader van het bieden van een complementaire dienstverlening. Het betreft kleine partijen grond van onverdachte locaties, waarvan aannemelijk is dat het herbruikbare grond betreft, met een partijgrootte van maximaal 25 m³.

Om vast te stellen of het grond van een onverdachte locatie betreft, worden aan de aanbieder de volgende vragen gesteld:

- Wat is de herkomst van de partij?
- Wat is het huidige en voormalige gebruik van de grond?
- Zijn er verontreinigingen aanwezig in de grond en zo ja in welke mate?

Wanneer op basis van de antwoorden wordt vastgesteld dat de grond niet van een onverdachte locatie afkomstig is, wordt de grond niet geaccepteerd (zie ook het acceptatiereglement).

Kleine partijen grond worden binnen de inrichting samengevoegd tot partijen van maximaal 25 m³. Deze partij wordt vervolgens afgevoerd naar een grondbank die is gecertificeerd op grond van de BRL SIKB-9335 en is erkend als grondbank op grond van het Besluit bodemkwaliteit.

6.3 Groenafval

Er wordt alleen grof en droog groenafval geaccepteerd dat voornamelijk bestaat uit houtachtige componenten. Groenafval mag maximaal 10 % (volume of massa) snel composteerende bestanddelen bevatten, zoals loof, riet en gras. Voor de definitie wordt verwezen naar hoofdstuk 2.

Groenafval mag geen verontreinigende stromen bevatten. Hieronder valt onder andere:

- verontreinigde grond;
- gevaarlijke afvalstoffen;
- verontreinigingen met roet en/of minerale olie;
- huishoudelijk restafval;
- klein gevaarlijk afval.

Groenafval mag maximaal 10 % (volume of massa) andere deelstromen, die binnen de inrichting mogen worden geaccepteerd, bevatten. Indien hieraan niet wordt voldaan wordt de vracht als gemengde fractie geaccepteerd. Er geldt dan nog steeds dat er, zoals boven genoemd, geen verontreinigde stromen aanwezig mogen zijn.

6.4 Bouw- en sloopafval

Voor de definities wordt verwezen naar hoofdstuk 3. Het acceptatie- en verwerkingsbeleid is er op gericht dat na bewerking (sorteren) zoveel mogelijk deelstromen geschikt zijn voor nuttige toepassing.

De hier genoemde afvalstromen kunnen bestaan uit verschillende bestanddelen, zoals puin, hout, kunststoffen, metalen, glas, gips, isolatiemateriaal, (aanhangend) grond, groenafval, lege emballagematerialen / verpakkingen, tapijt / textiel, restanten bouwmaterialen en onbruikbaar geworden hulpmaterialen. De afvalstromen kunnen als gemengde fractie en als deelstroom (gescheiden fractie) worden aangevoerd. De gemengde afvalstroom wordt binnen de inrichting gesorteerd. Zodra een deelstroom uit het gemende afval is afgescheiden, wordt deze toegevoegd aan het depot van de desbetreffende deelstroom en gescheiden gehouden.

De overige fracties worden opgeslagen en vervolgens afgevoerd naar hiertoe vergunde inrichtingen / afnemers voor hergebruik / nuttige toepassing of verwijdering (storten / verbranden).

Het bouw- en sloopafval mag in ieder geval niet verontreinigd zijn met:

- verontreinigde grond;
- verontreinigingen met roet en/of minerale olie;
- huishoudelijk restafval;
- klein gevaarlijk afval.

Deelstromen mogen maximaal 10 % (volume of massa) andere deelstromen bevatten. Indien hieraan niet wordt voldaan wordt de vracht als gemengde fractie geaccepteerd. Er geldt dan nog steeds dat boven genoemde verontreinigingen niet aanwezig mogen zijn.

6.5 Hout

Binnen de inrichting wordt A-, B- en C-hout geaccepteerd. Dit hout kan als deelstroom worden geaccepteerd of vrijkomen bij het sorteren van gemengde stromen. Het A-, B- en C-hout wordt niet binnen de inrichting geshredderd. Voor de definitie van diverse houtkwaliteiten wordt verwezen naar hoofdstuk 2.

Houatafval mag geen verontreinigende stromen bevatten. Hieronder valt onder andere:

- verontreinigde grond;
- gevaarlijke afvalstoffen (uitgezonderd C-hout);
- verontreinigingen met roet en/of minerale olie;
- huishoudelijk restafval;
- klein gevaarlijk afval.

Hout mag maximaal 10 % (volume of massa) andere deelstromen, die binnen de inrichting mogen worden geaccepteerd, bevatten. Indien hieraan niet wordt voldaan wordt de vracht als gemengde fractie geaccepteerd. Er geldt dan nog steeds dat er, zoals boven genoemd, geen verontreinigde stromen aanwezig mogen zijn.

6.6 Dakafval

Binnen de inrichting wordt dakafval geaccepteerd. Hierbij wordt onderscheid gemaakt in teerhoudend en niet-teerhoudend dakafval. Teerhoudend dakafval is tot 1980 gebruikt bij bouwwerkzaamheden en onderhoud. Bitumineus materiaal wordt toegepast vanaf 1975.

Tegenwoordig wordt nog slechts sporadisch teerhoudend dakafval aangeboden. Dakafval wordt niet binnen de inrichting bewerkt, er vindt alleen opslag en overslag plaats. Zie voor teerhoudend dakafval ook paragraaf 5.13.2.

Bij de acceptatie van dakafval wordt mondeling om voorinformatie gevraagd. Waarbij de onderstaande situatie worden onderscheiden.

- Bij dakafval afkomstig van daken die voor 1975 zijn bedekt, wordt er van uitgegaan dat het teerhoudend dakafval betreft. Alleen wanneer op basis van organoleptische kenmerken (zie tabel 5.1) en eventueel door gebruik van een PAK marker duidelijk is dat het materiaal niet-teerhoudend is, wordt het dakafval als niet-teerhoudend aangemerkt.
- Bij dakafval afkomstig van daken die tussen 1975 en 1980 zijn bedekt, wordt op basis van organoleptische kenmerken (zie tabel 5.1) en het gebruik van een PAK-marker bepaald of het teerhoudend of niet-teerhoudend dakafval betreft.
- Bij dakafval afkomstig van daken die na 1980 zijn bedekt staat voldoende vast dat het niet-teerhoudend materiaal betreft. In dat geval wordt het dakafval als niet-teerhoudend aangemerkt, tenzij er op basis van organoleptische kenmerken (zie tabel 5.1) sterke aanwijzingen zijn dat het teerhoudend materiaal betreft.
- Indien geen voorinformatie over de herkomst (zie hieronder) aanwezig is, wordt het dakafval in beginsel als teerhoudend aangemerkt. Alleen als op basis van organoleptische kenmerken (zie tabel 5.1) en eventueel door gebruik van een PAK marker duidelijk is dat het materiaal niet-teerhoudend is, wordt het dakafval als niet-teerhoudend aangemerkt.

Tabel 5.1 Organoleptische kenmerken dakafval

Teerhoudend materiaal	Niet-teerhoudend materiaal
<ul style="list-style-type: none"> • bros, glimmend materiaal • vaak verkleefd met grind • sterke indringende geur 	<ul style="list-style-type: none"> • taai materiaal • weinig tot geen verkleving met grind • zoete geur (niet indringend)

Bij aankomst van vrachten binnen de inrichting worden deze visueel geïnspecteerd, mede op basis van de in onderstaande tabel genoemde kenmerken. Bij twijfel en bij grote partijen worden controles uitgevoerd met behulp van een PAK marker of wordt samenstellingsonderzoek verricht. Daarnaast wordt ook steekproefsgewijs een PAK marker gebruikt bij de acceptatie van dakafval. Teerhoudend dakafval en niet-teerhoudend dakafval wordt in gescheiden depots opgeslagen..

Dakafval dat is verontreinigd met andere gevaarlijke stoffen, dan wel dat niet sorteerbare bestanddelen bevat, wordt niet geaccepteerd. Dakafval mag maximaal 10 % (volume of massa) andere sorteerbare deelstromen, die binnen de inrichting mogen worden geaccepteerd, bevatten.

Indien hieraan niet wordt voldaan wordt, afhankelijk van de samenstelling, de vracht als gemengde fractie geaccepteerd dan wel geweigerd.

Dakafval wordt afgevoerd naar een daartoe vergunde inrichting. Indien deze daarom vraagt, wordt voorafgaande aan de afvoer een samenstellingsonderzoek verricht (bij niet-teerhoudend dakafval).

6.7 Gevaarlijke afvalstromen

Bij Bork worden de volgende gevaarlijke afvalstromen geaccepteerd:

- asbest;
- C-hout
- teerhoudend dakafval;

Deze paragraaf beschrijft het acceptatiebeleid voor deze afvalstromen. Tevens wordt ingegaan op onvrijwillig verkregen gevaarlijk afval. Acceptatie van teerhoudend dakafval en C-hout is reeds beschreven in resp. paragraaf 5.5. en 5.6. Deze stromen worden hier verder niet meer benoemd.

6.7.1 Asbest

Asbest wordt geaccepteerd ten behoeve van opslag en overslag. Als deelstroom wordt asbesthoudend afval alleen binnen de inrichting geaccepteerd wanneer dat dubbel is verpakt in niet-luchtdoorlatend verpakkingsmateriaal en volgens de geldende regels is geëtiketteerd. Asbesthoudend afval wordt opgeslagen in containers, welke niet toegankelijk zijn voor onbevoegden. Daarnaast komt asbest vrij uit de overslag en sortering van afvalstoffen. De op deze manier verkregen asbest wordt binnen de inrichting dubbel verpakt in niet-luchtdoorlatend verpakkingsmateriaal en wordt volgens de geldende regels geëtiketteerd en in de daarvoor bestemde containers opgeslagen.

6.7.2 Onvrijwillig verkregen gevaarlijk afval

Ondanks het in dit document beschreven acceptatiebeleid en de visuele inspecties kan toch voorkomen dat geaccepteerd afval gevaarlijke stoffen bevat (o.a. verblikken, batterijen). Wanneer deze stoffen worden aangetroffen worden ze onmiddellijk verwijderd en gescheiden opgeslagen. Wanneer stoffen worden aangetroffen die onder KGA vallen (zie paragraaf 5.16.3) dan worden deze aan het depot voor KGA gevoeg. Overige aangetroffen gevaarlijk afval wordt bewaard in een afsluitbare kast. De gevaarlijke afvalstoffen worden periodiek afgegeven aan een erkende inzamelaar.

6.7.3 Omgang met complementaire categorieën

Een aantal afvalstromen die binnen de inrichting worden geaccepteerd vallen in een zogenoemde complementaire categorie (zie afvalstoffenregister in hoofdstuk 2).

In de eerste plaats betreft het complementaire categorieën waarvan alleen de niet-gevaarlijke variant wordt geaccepteerd. Voor die gevallen geldt dat op basis van visuele waarneming kan worden vastgesteld dat deze afvalstromen in de niet-gevaarlijke variant van de betreffende complementaire categorie kunnen worden ingedeeld. Een uitzondering hierop vormt asfalt. Voor de acceptatie daarvan wordt verwezen naar paragraaf 5.2.

In de tweede plaats betreft het afvalstromen waarvan zowel de gevaarlijke als niet-gevaarlijke variant van de complementaire categorie wordt geaccepteerd. Het betreft hout- en dakafval.

Voor hout geldt dat op basis van visuele waarneming kan worden vastgesteld in welke variant van de complementaire categorie deze moet worden ingedeeld. Voor dakafval geldt dat wordt gehandeld zoals beschreven in paragraaf 5.6.

7 HET ACCEPTATIEPROCES

Alle aangeboden partijen afvalstoffen die binnen de inrichting worden geaccepteerd doorlopen de (uitgebreide) acceptatieprocedure. De acceptatieprocedure bestaat uit de vooracceptatie en de eindacceptatie en is, voor zover van toepassing, mede gebaseerd op de BRL 2506 en BRL SIKB-9335.

7.1 Vooracceptatie

De vooracceptatie betreft een administratief proces waarbij wordt gekeken of partijen volgens het acceptatiereglement en de milieuvergunning mogen worden geaccepteerd en of deze niet verontreinigd zijn. De vooracceptatie start wanneer door een aanbieder van afvalstoffen contact wordt gezocht met betrekking tot een aankondiging of verzoek voor het (laten) afvoeren van afvalstoffen. Doelstelling is om in een zo vroeg mogelijk stadium te voorkomen dat er afvalstoffen worden geaccepteerd die niet geaccepteerd mogen worden en dat voor afvalstoffen die wel geaccepteerd mogen worden de juiste be- en/of verwerkingsroute wordt bepaald. De vooracceptatie mondt uit in een beslissing omtrent het al dan niet overgaan tot ontvangst van de afvalstof. Het eindpunt van de vooracceptatie is de mededeling van dit besluit aan de aanbieder. Dit besluit kan mondeling, telefonisch, schriftelijk of per e-mail plaatsvinden.

Bij de vooracceptatie wordt, afhankelijk van de specifieke omstandigheden, aan de aanbieder gevraagd om de onderstaande informatie te verstrekken (mondeling / schriftelijk):

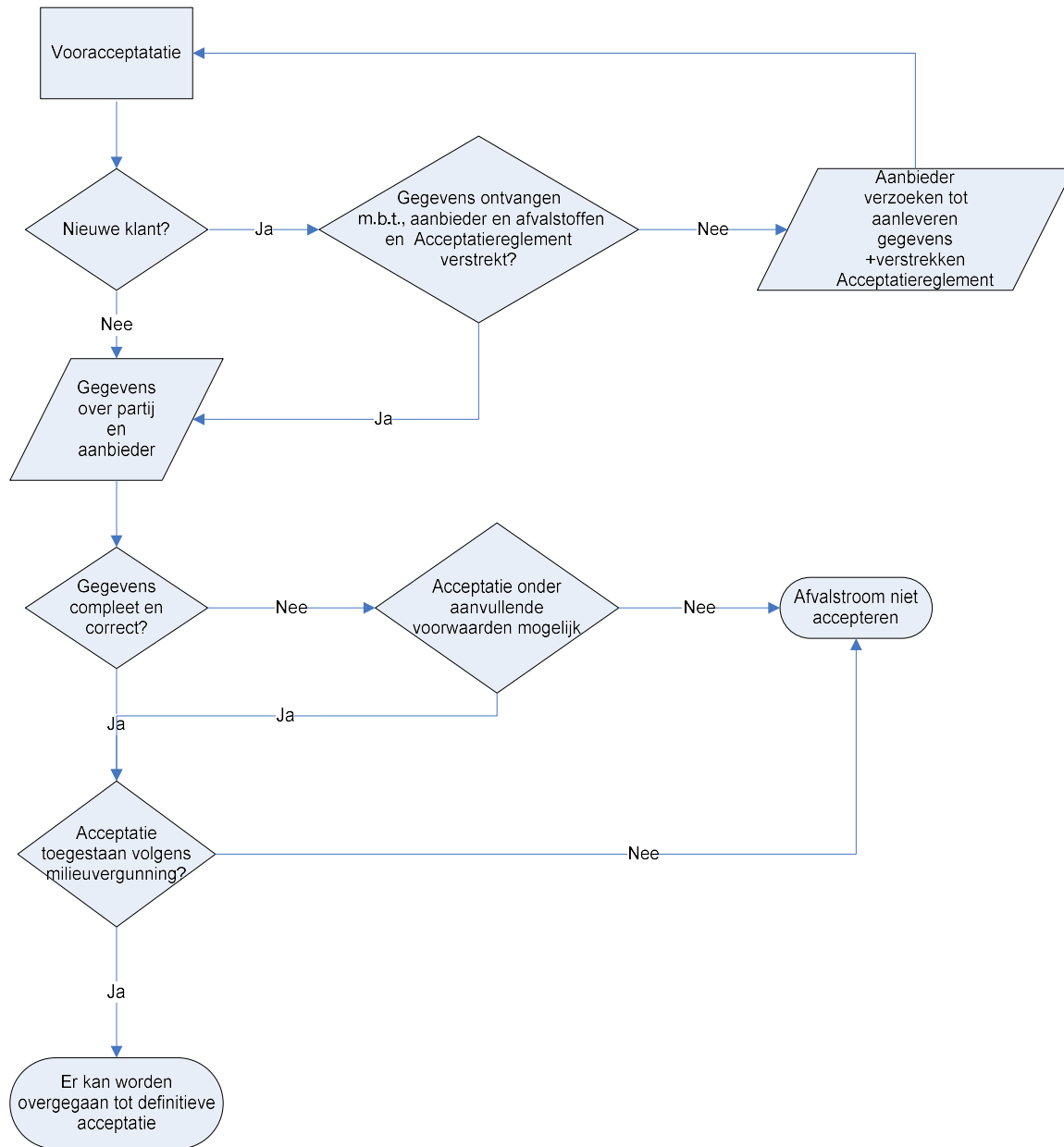
- de herkomst van de partij;
- de aard, eigenschappen en samenstelling van de partij;
- de hoeveelheid (partijgrootte);
- de wijze van aanlevering;
- de frequentie van aanlevering;
- bewijslast volgens het CROW-rapport "Richtlijn omgaan met vrijkomend asfalt" (alleen van toepassing voor niet-teerhoudend asfalt);
- voorinformatie op basis van Besluit bodemkwaliteit, BRLR SIKB-9335 of BRL SIKB-7500 voor grond.
- eventuele bijzonderheden.

Vervolgens worden deze gegevens beoordeeld door de acceptant of zijn plaatsvervanger. Hierbij worden ook eventuele eerdere ervaringen met de aanbieder meegewogen. Voor nieuwe klanten geldt dat voorafgaande aan de eerste levering schriftelijk bovenstaande informatie dient te worden overgelegd waarbij ook het nummer van inschrijving bij de Kamer van Koophandel dient te worden verstrekt. De aanbieder ontvangt van Bork schriftelijk een bericht of de betreffende afvalstoffen al dan niet kunnen worden aangeboden bij Bork. In geval van een positief besluit daarover wordt aan de aanbieder tevens een exemplaar van het acceptatiereglement verstrekt.

Bij vervolgaftes van vrachten van dezelfde partij, zoals overeengekomen tijdens de vooracceptatie, wordt deze niet opnieuw doorlopen. Wanneer eenzelfde aanbieder een nieuwe partij aanbiedt, wordt wel de gehele vooracceptatie doorlopen.

Bij afwijkingen ten aanzien van bovenstaande gegevens wordt door de acceptant per geval bekeken of de partij onder voorwaarden geaccepteerd kan worden of dat de afvalstof moet worden geweigerd. Indien noodzakelijk overlegt de acceptant hierover met de directie. De vooracceptatie is schematisch weergegeven in figuur 6.1.

Na het doorlopen van de vooracceptatie wordt besloten of kan worden overgegaan tot de eindacceptatie. Hierover wordt de aanbieder geïnformeerd door Bork. Dit kan mondeling, telefonisch, schriftelijk of per e-mail plaatsvinden.



Figuur 6.1 Stroomschema vooracceptatie

7.2 Eindacceptatie

De eindacceptatie (ook aangeduid als feitelijke acceptatie) vindt plaats tijdens fysieke aanlevering van de partij (of deelvracht) bij de inrichting van Bork.

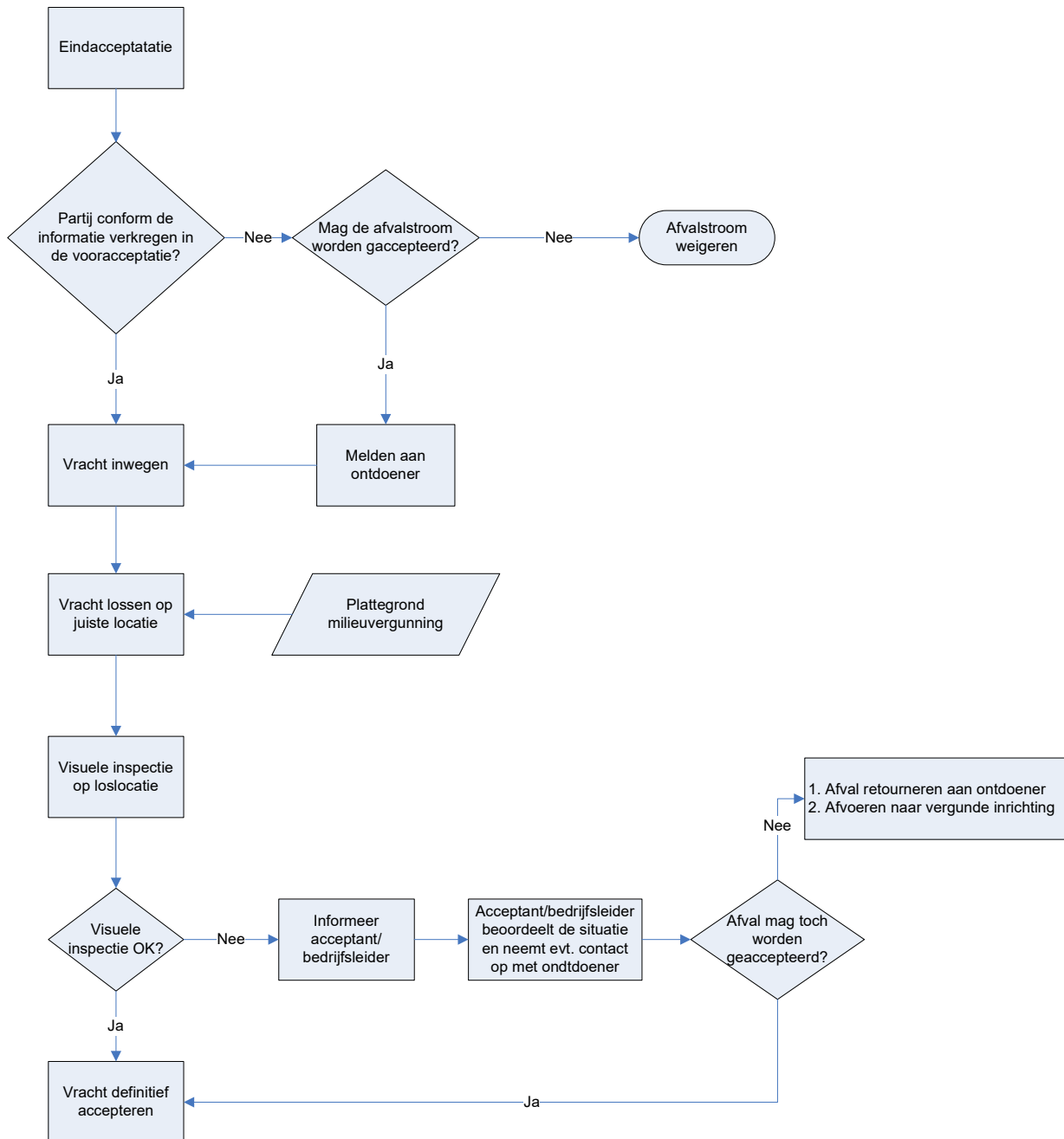
In het kader van de eindacceptatie worden de volgende gegevens gecontroleerd:

- voldoet de afvalstroom aan de informatie die tijdens de vooracceptatie is verkregen;
- controle van aard, eigenschappen en samenstelling van de afvalstof;
- controle van begeleidingsbrief;
- visuele inspectie (zowel bij ophalen containers als bij storten binnen de inrichting);
- de hoeveelheid aangeboden afval.

Bij afwijkingen ten aanzien van bovenstaande gegevens, of onvoorziene omstandigheden, wordt door de acceptant (of zijn plaatsvervanger) per geval bekeken of de vracht onder voorwaarden geaccepteerd kan worden of dat deze (of de gehele partij) alsnog moet worden geweigerd (zie paragraaf 6.5). Indien noodzakelijk overlegt de acceptant hierover met de directie.

Het proces van de feitelijke acceptatie is schematisch weergegeven in figuur 6.2. Wanneer de vracht (of partij) reeds is gestort binnen de inrichting en blijkt dat deze moet worden geweigerd, dan vindt teruglevering aan de aanbieder alleen plaats indien deze op grond van artikel 10.37 Wm hiertoe bevoegd is. Wanneer de aanbieder niet bevoegd is de vracht (of partij) terug te nemen, wordt in overleg met de aanbieder de vracht (of partij) naar een derde afgevoerd die volgens artikel 10.37 Wm wel bevoegd is om de vracht / partij te ontvangen (zie ook paragraaf 6.5).

Indien incidenteel en onverhoeds verontreinigende materialen worden aangetroffen, worden deze direct gescheiden en gescheiden gehouden. Medewerkers zijn hiertoe geïnstrueerd.



Figuur 6.2 Stroomschema eindacceptatie

7.3 Monsterneming en analyse

Met betrekking tot monsterneming en analyses wordt onderscheid gemaakt in steenachtige materialen, asfalt, grond en overige afvalstromen.

7.3.1 Monsterneming en analyse bij acceptatie en afzet van steenachtige materialen

Bij de acceptatie van steenachtige materialen vindt normaliter geen monsterneming plaats. Acceptatie vindt plaats op basis van de BRL 2506 en tevens is er sprake van afval afkomstig van selectieve sloop. Met betrekking tot asbest wordt de asbestzorgvuldigheidsmodule gevolgd die deel uitmaakt van de BRL 2506. Op basis van visuele waarnemingen kan worden bepaald of sprake is geweest van selectieve sloop en of aan de acceptatiecriteria wordt voldaan. Alleen bij twijfelgevallen over de milieukwaliteit van een partij worden monsters genomen, welke worden geanalyseerd op de desbetreffende kritische / verdachte parameters. Een uitzondering hierop vormt de acceptatie van asfalt waarop in de volgende paragraaf specifiek wordt ingegaan.

Indien in uitzonderlijke situaties monsters worden genomen, is de werkwijze met betrekking tot monsterneming en de gehanteerde analysemethode afhankelijk van de desbetreffende kritische / verdachte parameters. De werkwijze wordt dan afgestemd met de aanbieder en/of diegene die de analyse gaat uitvoeren. In het geval er monsters worden genomen wordt het restant dat overblijft na analyse bewaard totdat het acceptatieproces is afgerond. Opslag van een te onderzoeken partij vindt plaats op het vloeistofdichte deel van het buitenterrein of in de sorteerloods (overkapping) op een vloeistofdichte vloer.

Het granulaat dat bij het breken ontstaat wordt bemonsterd volgens het monsternameschema van de BRL 2506. Deze monsters worden vervolgens geanalyseerd conform de BRL 2506.

7.3.2 Monsterneming en analyse bij acceptatie en afzet van grond

Met betrekking tot de acceptatie en afzet van grond geldt dat wordt gewerkt volgens de BRL SIKB-9335 en/of BRL SIKB-7500. Volgens deze regeling worden partijen grond aangeboden met voorinformatie. Voor kleine partijen grond zonder voorinformatie worden na ontvangst binnen de inrichting monsters genomen en geanalyseerd. Zie voor meer informatie paragraaf 5.2 en de vergunningaanvraag. Veegvuil wordt in beperkte mate geaccepteerd en na het verwijderen (zeven) van vreemde bestanddelen wordt op basis van onderzoek vastgesteld of het kan worden samengevoegd met grond, dan wel voor verdere be- / verwerking moet worden afgevoerd. Zie hiervoor paragraaf 5.5.

7.3.3 Monsterneming en analyse bij overige afvalstoffen

Voor overige afvalstromen geldt dat monsterneming en analyses in het kader van acceptatie niet noodzakelijk is. Op basis van visuele waarnemingen kan worden bepaald of aan de acceptatiecriteria wordt voldaan. Er worden in het kader van de (voor)acceptatie normaliter dan ook geen monsters genomen. Alleen bij twijfelgevallen over de milieukwaliteit van een partij worden monsters genomen, welke worden geanalyseerd op de desbetreffende kritische / verdachte parameters.

7.4 Bewerkingsroute en controlepunten

7.4.1 Steenachtige afvalstoffen

Binnen de inrichting doorlopen steenachtige afvalstoffen de volgende bewerkingsroute.



Tijdens ontvangst, bewerking en afvoer van steenachtige afvalstoffen zijn er de volgende controlemomenten.

Visuele inspectie

Bij ontvangst (storten) van steenachtige afvalstoffen wordt een visuele inspectie uitgevoerd. Hierbij wordt visueel gecontroleerd op materialen / componenten zoals aangegeven in de BRL 2506. Specifieke controlepunten zijn de mogelijk aanwezigheid van onder andere asbest, klein chemisch afval, dakbedekkingmaterialen en gips.

Uitkeuring

De uitkeuring van granulaat vindt plaats conform de BRL2506 en, voor zover relevant, volgens het Besluit bodemkwaliteit. Het granulaat wordt vervolgens afgevoerd voor nuttige toepassing.

Visuele inspectie

Bij ontvangst (lossen) van het asfalt wordt een visuele inspectie uitgevoerd. Hierbij wordt visueel gecontroleerd op afwezigheid van andere afvalstoffen zoals puin, grond e.d.. Wanneer bij aanlevering van niet-teerhoudend asfalt twijfel bestaat of het inderdaad teerhoudend asfalt betreft, wordt gehandeld conform paragraaf 5.2. De aangeleverde hoeveelheid wordt gecontroleerd aan de hand van de gegevens die zijn overgelegd bij de vooracceptatie.

Afvoer

Afvoer vindt plaats naar daartoe vergunde inrichtingen voor verdere bewerking en/of verwijdering.

7.4.2 Grond

Binnen de inrichting doorloopt grond de volgende bewerkingsroute.



Tijdens ontvangst, verwerking/bewerking en afvoer van de afvalstoffen zijn er de volgende controle momenten.

Visuele inspectie

Bij visuele inspectie wordt visueel gecontroleerd of de grond bodemvreemde bestanddelen (puin, koolas, sintels e.d.) bevat. De grond wordt vervolgens afgevoerd naar een op grond van het besluit bodemkwaliteit erkende grondbank.

7.4.3 Groenafval

Binnen de inrichting doorloopt Groenafval de onderstaande bewerkingsroute.



Groenafval wordt niet binnen de inrichting geshredderd. Het ongeschredderde groenafval wordt vervolgens afgevoerd naar hiertoe vergunde afnemers.

Tijdens de eindacceptatie, bewerking en afvoer van groenafval vindt er de volgende controle plaats.

Visuele inspectie

Bij de eindacceptatie wordt op de weegbrug en tijdens het storten binnen de inrichting van afvalstoffen wordt een visuele inspectie uitgevoerd. Hierbij wordt visueel gecontroleerd of er zich verontreinigingen in de afvalstoffen bevinden. Specifieke controlepunten zijn de mogelijk aanwezigheid van onder andere asbest, klein chemisch afval, dakbedekkingmaterialen en gips. Visuele inspectie vindt ook plaats tijdens het sorteren en bij afvoer van de afvalstoffen, op basis waarvan wordt bepaald of wordt voldaan aan de acceptatiecriteria van afnemers. Echter houdt dit geen verband met het wel of niet accepteren van afvalstoffen.

7.4.4 Bouw- en sloopafval

Binnen de inrichting doorloopt ongesorteerd bouw- en sloopafval de volgende bewerkingsroute.



Tijdens de eindacceptatie, bewerking en afvoer van ongesorteerd bouw- en sloopafval vindt er de volgende controle plaats.

Visuele inspectie

Bij de eindacceptatie wordt op de weegbrug en tijdens het storten binnen de inrichting van afvalstoffen wordt een visuele inspectie uitgevoerd. Hierbij wordt visueel gecontroleerd of er zich verontreinigingen in de afvalstoffen bevinden. Specifieke controlepunten zijn de mogelijk aanwezigheid van onder andere asbest, klein chemisch afval, dakbedekkingmaterialen en gips. Visuele inspectie vindt ook plaats tijdens het sorteren en bij afvoer van de afvalstoffen, op basis waarvan wordt bepaald of wordt voldaan aan de acceptatiecriteria van afnemers. Echter houdt dit geen verband met het wel of niet accepteren van afvalstoffen.

7.4.5 Afvalhout

Binnen de inrichting doorloopt sloophout de onderstaande verwerkingsroute.



Het ongeshredderde materiaal wordt vervolgens afgevoerd naar hiertoe vergunde afnemers. Tijdens opslag en overslag worden de verschillende houtstromen (A-, B-, C-hout) gescheiden en gescheiden gehouden (criteria zie hoofdstuk 3).

Tijdens de eindacceptatie, verwerking en afvoer van sloophout vindt er de volgende controle plaats:

Visuele inspectie

Bij de eindacceptatie wordt tijdens het lossen binnen de inrichting van afvalstoffen wordt een visuele inspectie uitgevoerd. Hierbij wordt visueel gecontroleerd of er zich verontreinigingen in de afvalstoffen bevinden. Specifieke controlepunten zijn de mogelijk aanwezigheid van onder andere asbest, klein chemisch afval en huishoudelijk restafval. Visuele inspectie vindt ook plaats bij afvoer van de afvalstoffen, op basis waarvan wordt bepaald of wordt voldaan aan de acceptatiecriteria van afnemers. Echter houdt dit geen verband met het wel of niet accepteren van afvalstoffen.

7.4.6 Asbest

Asbest wordt niet bewerkt binnen de inrichting, het wordt enkel op- en overgeslagen. Bij ontvangst vindt inspectie plaats of het asbest op de juiste wijze is verpakt en of het mogelijk is verontreinigd met niet-asbesthoudende materialen. Volle containers met asbest worden afgevoerd naar een daartoe vergunde inrichting.

7.5 Weigeren van partijen

Afvalstoffen die niet zijn opgenomen in het register en afvalstoffen of die anderszins niet voldoen aan de acceptatiecriteria, worden geweigerd. Dit is normaal gesproken reeds in de fase van vooracceptatie duidelijk. De aanbieder wordt dan geïnformeerd dat de partij niet wordt geaccepteerd. In dat geval is geen sprake van de afgifte van de afvalstof aan Bork. Van weigering in deze fase van de acceptatie wordt geen registratie bijgehouden.

Indien een vracht (of partij) na ontvangst (gestort binnen de inrichting) onverhoeds moet worden geweigerd, vindt teruglevering aan de aanbieder alleen plaats indien deze op grond van artikel 10.37 Wm hiertoe bevoegd is. Wanneer de aanbieder niet bevoegd is de vracht (of partij) terug te nemen, wordt in overleg met de aanbieder de vracht naar een derde afgevoerd die volgens artikel 10.37 Wm wel bevoegd is om deze te mogen ontvangen. In zo'n geval wordt de betreffende partij zo spoedig mogelijk afgevoerd en zo nodig binnen de inrichting tijdelijk gescheiden opgeslagen en als zodanig gemarkeerd. Deze opslag kan afhankelijk van de partijgrootte plaatsvinden in de sorteerloods of op het vloeistofdichte deel van het buitenterrein. Vrachten die na ontvangst worden geweigerd worden geregistreerd. Voor de gegevens die worden geregistreerd wordt verwezen naar paragraaf 7.1.

8 ADMINISTRATIEVE ORGANISATIE EN INTERNE CONTROLE

Het acceptatieproces is er op gericht dat er alleen afvalstoffen worden geaccepteerd die voldoen aan hetgeen gesteld is in hoofdstuk 5 van dit rapport. De interne organisatie rondom de acceptatie van afvalstoffen staat beschreven in hoofdstuk 6. Dit hoofdstuk gaat, voor zover relevant gelet op de aard en omvang van de inrichting, nader in op de administratieve organisatie en interne controle. Achtereenvolgens wordt ingegaan op de administratieve organisatie (paragraaf 7.1), interne controle en monitoring (paragraaf 7.2), opleiding en training (paragraaf 7.3) en beheersing van risico's (paragraaf 7.4).

8.1 Administratieve organisatie

Van alle ontvangen, afgevoerde en geweigerde partijen afvalstoffen wordt voor zover van toepassing de volgende gegevens geregistreerd:

- datum;
- NAW-gegevens van aanbieder of geadresseerde;
- NAW-gegevens van VIHB-er;
- locatie van herkomst of bestemming;
- afvalstroomnummer;
- omschrijving van de afvalstof en euralcode;
- wijze van nuttige toepassing of verwijdering;
- hoeveelheid (massa).

Bij aankomst en afvoer van afvalstoffen wordt op de weegbrug het gewicht van de vracht bepaald en samen met bovengenoemde gegevens realtime geregistreerd in het geautomatiseerde weegsysteem. De (administratieve) acceptatie vindt plaats door of onder verantwoordelijkheid van de acceptant.

Facturatie vindt plaats met behulp van een separaat financieel administratie pakket. Facturatie wordt gedaan op basis van de beschreven registratiewijze van in- en uitgaande vrachten, hiertoe is er een koppeling gemaakt tussen het weegsysteem en het financiële systeem. Op de factuur of op daartoe bijgevoegde bijlagen staan de betreffende afvalstroomnummers en weegbonnummers vermeld.

De begeleidingsbrief van ontvangen en afgegeven vrachten worden overeenkomstig hetgeen bepaald in hoofdstuk 10 van de Wet milieubeheer gedurende een periode van ten minste 5 jaar bewaard. De financiële gegevens betreffende ontvangen en afgegeven afvalstoffen worden gedurende een periode van ten minste 7 jaar bewaard.

De binnen Bork gebruikte computersystemen zijn voorzien van persoonlijke en unieke gebruikersnaam en wachtwoord combinaties. Per gebruiker/functie zijn de gebruikersrechten die van toepassing zijn gedefinieerd in gebruikers- en/of functieprofielen. Van de gegevens die in de geautomatiseerde systemen worden opgeslagen wordt dagelijks een back-up gemaakt. De meest recente back-up wordt door de verantwoordelijke medewerker steeds mee naar huis genomen.

8.2 Interne controle en monitoring

Voor het voeren van een betrouwbare en verantwoorde administratie met betrekking tot afvalstoffen en financiën worden binnen Bork de diverse registraties gemonitord en vinden interne controles plaats. Deze paragraaf beschrijft de processen met betrekking tot interne controle en monitoring.

Zowel het weegsysteem als het financiële systeem zijn voorafgaand aan de ingebruikname (uitvoerig) getest op correcte werking. Er is geen (technische) koppeling tussen het weegsysteem en het financiële systeem. Maandelijks worden de gegevens uit het weegsysteem en het financiële systeem (handmatig) gecontroleerd. De (financiële) administratie is in het kader van facturatie (eerst) verantwoordelijke voor een sluitend verband tussen de beide computersystemen. De directeur is hiervoor eindverantwoordelijk. Hierbij wordt opgemerkt dat het bedrijf zelf belang heeft bij een correcte facturatie ten aanzien van in- en uitgaande (afval) stoffen. De financiële administratie en de relatie met de fysieke voorraad wordt uiteindelijk jaarlijks gecontroleerd door een accountant in het kader van het opstellen van de jaarrekening.

De juiste toepassing van het A&V-beleid en AO/IC wordt regelmatig, maar minimaal éénmaal per jaar gecontroleerd. De volgende zaken zijn onder andere onderwerp van deze controle.

- Juiste registratie van gegevens betreffende inkomende, uitgaande en geweigerde partijen.
- Maandelijkse controle van de tijdige en juiste melding aan het LMA van de ontvangst en, voor zover van toepassing, afgifte van afvalstoffen.
- Naleving van acceptatiebeleid en juiste toepassing van het acceptatiereglement en eventuele preventieve maatregelen naar aanleiding van geweigerde vrachten.
- Uitvoering van preventieve en corrigerende maatregelen zoals vastgesteld in eerdere controles.

De resultaten van interne controles worden geregistreerd. Ingeval van afwijkingen worden corrigerende maatregelen genomen.

8.3 Opleiding en training

Voor het uitvoeren van hun taken wordt door Bork verwacht dat werknemers beschikken over de juiste kennis en vaardigheden om hun taken te kunnen uitvoeren. Bij het aanstellen van medewerkers zal worden beoordeeld of men over de juiste kennis en vaardigheden beschikt. Vervolgens wordt dit minimaal jaarlijks opnieuw beoordeeld in het kader van beoordelings- en functioneringsgesprekken. Wanneer een medewerker niet over de juiste kennis of vaardigheden beschikt wordt een interne of externe opleiding of instructie gevolgd. Voor dit A&V-beleid en deze AO/IC relevante functies zijn de opleidingseisen opgenomen in **bijlage 3**.

8.4 Risicoanalyse

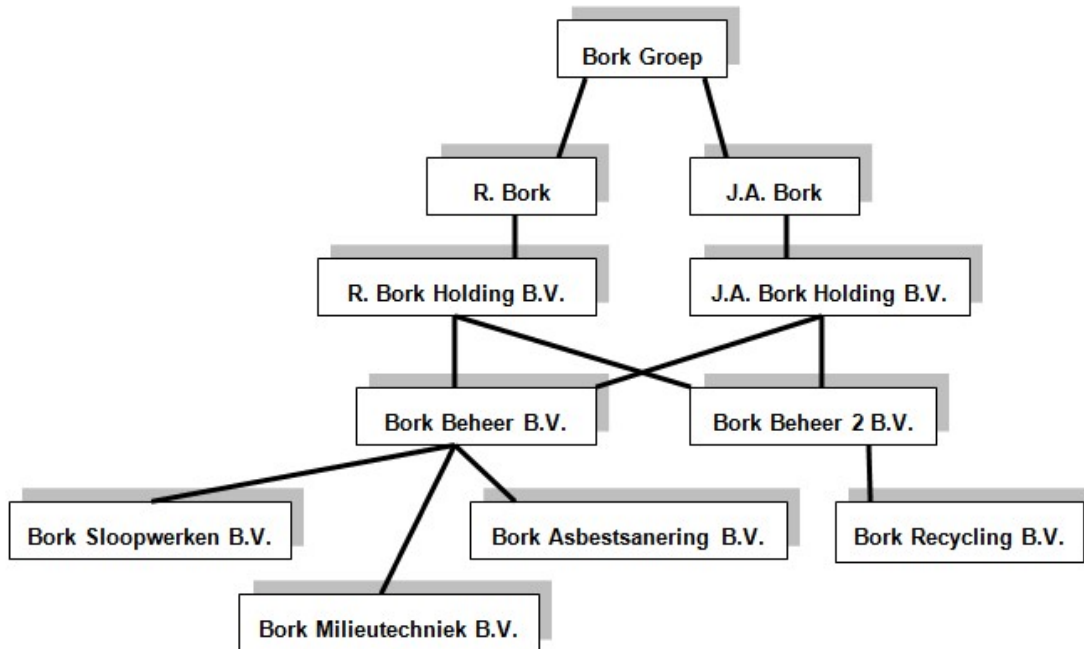
Het acceptatieproces is er op gericht dat er alleen afvalstoffen worden geaccepteerd die voldoen aan hetgeen gesteld is in hoofdstuk 5 van dit rapport. Andere afvalstoffen of afvalstoffen die niet aan de acceptatiecriteria voldoen wordt niet geaccepteerd. De interne controle vindt mede plaats volgens het KWS. In de onderstaande tabel is een risicoanalyse opgenomen.

Risico	Beheersmaatregel
acceptatie van afvalstoffen die niet mogen worden geaccepteerd.	<ul style="list-style-type: none"> - opleiding en instructie van acceptant/terreinmedewerkers - acceptatiereglement - monsterneming indien nodig
gebruik van verkeerde euralcode	<ul style="list-style-type: none"> - euralcodes voorprogrammeren in weegstelsel. - opleiding en instructie van acceptant/terreinmedewerkers - acceptatiereglement - interne controle
bij aanlevering begeleidingsbrief niet volledig ingevuld	<ul style="list-style-type: none"> - weegmeester/acceptant vult ontbrekende gegevens aan - opleiding en instructie weegmeester/acceptant
er wordt afval geaccepteerd dat de vooracceptatie niet heeft doorlopen	<ul style="list-style-type: none"> - opleiding en instructie van acceptant/terreinmedewerkers - acceptatiereglement - kwartaalinventarisatie van afvalstoffen
er wordt meer afval aangeleverd dan vooraf aangekondigd	<ul style="list-style-type: none"> - controleren of dat betekenis heeft voor de acceptatievoorwaarden
afval is anders van samenstelling dan vooraf aangegeven	<ul style="list-style-type: none"> - visuele inspectie - procedure 'beheersing van tekortkomingen' volgens kwaliteitssysteem
afvalstof gelost bij verkeerd depot	<ul style="list-style-type: none"> - opleiding en instructie van acceptant/terreinmedewerkers - acceptatiereglement - procedure 'beheersing van tekortkomingen' volgens kwaliteitssysteem
stagnatie in afzet van afval- en deelstromen	<p>bewaken van vergunde opslaghoeveelheden door:</p> <ul style="list-style-type: none"> - maandelijkse controle op overdracht van gegevens tussen het weegstelsel en het financiële systeem - kwartaalinventarisatie van afvalstoffen
verschillen tussen afvalstoffenadministratie en financiële administratie	<ul style="list-style-type: none"> - opleiding en instructie medewerkers - maandelijkse controle op overdracht van gegevens tussen het weegstelsel en het financiële systeem - kwartaalinventarisatie van afvalstoffen - procedure 'beheersing van tekortkomingen' volgens kwaliteitssysteem
geen of verkeerde factuur	<ul style="list-style-type: none"> - opleiding en instructie medewerkers - maandelijkse controle op overdracht van gegevens tussen het weegstelsel en het financiële systeem - procedure 'beheersing van tekortkomingen' volgens kwaliteitssysteem

Risico	Beheersmaatregel
afvalstoffen afgevoerd naar niet vergunde inrichting	<ul style="list-style-type: none">- voor afgifte controleren van de omgevingsvergunning van de ontvangende inrichting (uitwisselen omschrijving en afvalstroomnummer)- opleiding en instructie medewerkers- procedure 'beheersing van tekortkomingen' volgens kwaliteitssysteem

BIJLAGE 1 ORGANISATIEDIAGRAM BORK

Hieronder is een organisatieschema weergegeven van Bork Groep.



BIJLAGE 2 BESCHRIJVING RELEVANTE FUNCTIES

Binnen de Bork worden de volgende, in het kader van het A&V en AO/IC, relevante functies en daarbij behorende verantwoordelijkheden onderscheiden. Voor een volledig overzicht van alle functies en een uitgebreide beschrijving van de taken, bevoegdheden en verantwoordelijkheden wordt verwezen naar het kwaliteitssysteem van Bork.

Directie/VGM-coördinator

- Dagelijkse leiding;
- Bepalen doelstellingen;
- Bepalen beleid (inclusief het acceptatie- en verwerkingsbeleid);
- Beslissen bij afwijkingen en onvoorziene omstandigheden;
- Periodieke beoordeling kwaliteitssysteem;
- Coördinatie VGM-beleid;
- Houden van werkplekinspecties;
- Houden van toolboxmeetings;
- Onderhoud en keuring van materieel;
- Registratie en onderzoek van ongevallen.

Kwaliteitsmanager

- Opvolgen beleid;
- Correcte en veilige uitvoering opdracht;
- Toezien op naleving vereisten uit BRL 2506;
- Werkrapportage;
- Goed gebruik materialen;
- Opvolgen bedrijfsreglement.

Chauffeur

- Opvolgen beleid;
- Correcte en veilige uitvoering opdracht;
- Goed gebruik materialen;
- Opvolgen bedrijfsreglement.

Kraan-/laadschop-machinisten

- Opvolgen beleid;
- Correcte en veilige uitvoering opdracht;
- Goed gebruik materialen;
- Opvolgen bedrijfsreglement.

Administrateur

- Opvolgen beleid;
- Verantwoordelijk voor boekhouding;
- Fakturatie;
- Uitvoering betalingen.

Acceptant

- Opvolgen beleid;
- Beoordeling informatie in vooracceptatiefase;
- Eindverantwoordelijk bij (eind)acceptatie van afvalstoffen;
- Aansturen monsternemer en laboratorium;
- Administratieve behandeling.
- Het nemen van beslissingen op basis van het dossier (kwalificeren partij, toepassingsmogelijkheden);

Monsternemer

- Opvolgen beleid;
- Uitvoering monsterneming conform de richtlijnen

BIJLAGE 3 OPLEIDINGSEISEN RELEVANTE FUNCTIES

Voor de sleutelfunctionarissen Acceptant, Kwaliteitsfunctionaris, Monsternemer en Administrateur gelden de volgende deskundigheid- en opleidingseisen in het kader van het A&V-beleid. De overige functionarissen genoemd in bijlage 2 worden intern geïnstrueerd op de voor de uitoefening van hun functie relevante aspecten van het A&V-beleid.

Acceptant / weegmeester:

- MBO werk- en denkniveau;
- op de hoogte zijn van de relevante afvalstoffenwet- en regelgeving;
- op de hoogte zijn van het A&V-beleid;
- in staat om verdacht materiaal en verontreinigingen te herkennen,
- diploma / getuigschrift herkenning asbesthoudende materialen.

Kwaliteitsfunctionaris:

- ervaring met kwaliteitsbeheersing in de recycling en / of (wegen)bouw;
- kennis/ervaring op het gebied van recyclinggranulaten en de productie ervan,
- cursus monsterneming met aantoonbaar positief resultaat, inclusief toepasselijke (NEN) normen.

Monsternemer:

- cursus monsterneming met aantoonbaar positief resultaat, inclusief toepasselijke (NEN) normen.

Administrateur:

- MBO opleiding administratief medewerker (of gelijkwaardig);
- bekend met van toepassing zijnde wet- en regelgeving;
- beheersing van software pakketten.

Chauffeur

- bekend met A&V-beleid en acceptatiereglement;
- bekend met invullen van begeleidingsbrieven.

BIJLAGE 4 ACCEPTATIeregLEMENT

Acceptatiereglement voor de ontvangst van afvalstoffen binnen de inrichting van Bork, gevestigd aan de Wenkebachstraat 9 te Assen.

Artikel 1 Toepassingsgebied

Dit reglement is van toepassing op het accepteren van de volgende afvalstoffen binnen de inrichting van Bork aan de Wenkebachstraat 9 te Assen:

- steenachtige afvalstoffen;
- grond;
- verontreinigde grond;
- groenafval;
- bouw- en sloopafval;
- hout;
- dakafval;
- asbest.

Artikel 2 Verklaring van begrippen

2.1 Aanbieder

Degene door wie of namens wie de afvalstoffen aan de inrichting worden aangeboden.

2.2 Acceptant

De door Bork aangewezen functionaris die, onder eindverantwoordelijkheid van de bedrijfsleider, bepaald of een aangeboden vracht voldoet aan de toepasselijke acceptatiecriteria.

2.3 Steenachtige afvalstoffen

Steenachtige materialen die vrijkomen bij het bouwen, renoveren en slopen van bouwwerken en objecten, alsmede vergelijkbare steenachtige bedrijfsafvalstoffen.

2.4 Grond¹

Vast materiaal dat bestaat uit minerale delen met een maximale korrelgrootte van 2 millimeter en organische stof in een verhouding en met een structuur zoals deze in de bodem van nature worden aangetroffen, alsmede van nature in de bodem voorkomende schelpen en grind met een korrelgrootte van 2 tot 63 millimeter, niet zijnde baggerspecie.

2.5 Bouw- en sloopafval (BSA), inclusief deelstromen

Afvalstoffen die vrijkomen bij het bouwen, renoveren en slopen van bouwwerken en objecten. Bouw- en sloopafval kan bestaan uit verschillende bestanddelen, zoals puin, hout, kunststoffen, metalen, glas, gips, isolatiemateriaal, (aanhangend) grond, groenafval, lege emballagematerialen / verpakkingen, tapijt / textiel, restanten bouw-

¹ Definitie volgens het Besluit bodemkwaliteit.

materialen en onbruikbaar geworden hulpmaterialen. Bouw- en sloopafval kan als gemengde fractie en als deelstroom (gescheiden fractie) worden aangevoerd.

2.6 Groenafval

Organisch-plantaardig afval dat, vrijkomt bij aanleg en onderhoud van openbaar groen, bos- en natuurterreinen en al het afval dat hiermee te vergelijken is, zoals grof tuinafval, afval van hoveniersbedrijven en afval dat vrijkomt bij de aanleg en onderhoud van terreinen van instellingen en bedrijven, en dat voornamelijk bestaat uit houtachtige componenten.

2.7 Niet-teerhoudend afval (dakafval)

Afval met een PAK10 gehalte kleiner dan 75 mg/kg.

2.8 Teerhoudend afval (dakafval)

Afval met een PAK10 gehalte groter of gelijk aan 75 mg/kg.

2.9 Banden

Afgedankte autobanden die vrij komen bij onderhoud en reparatie van auto's, aanhangwagens, vrachtwagens en tractoren.

2.10 Vooracceptatie

Het deel van de acceptatiefase dat voorafgaat aan de feitelijke aanlevering van afvalstoffen, waarbij de benodigde informatie wordt uitgewisseld tussen aanbieder en ontvanger.

2.11 Eindacceptatie

Het deel van de acceptatiefase van feitelijke aanlevering van afvalstoffen tot aan het besluit omtrent het feitelijk accepteren van de afvalstoffen.

2.12 Voorinformatie

Voor de definitie van partijen grond met voorinformatie wordt aangesloten bij hetgeen hierover is bepaald in de BRL SIKB-9335.

2.13 Inrichting

De bedrijfslocatie van Bork, gevestigd aan de Wenkebachstraat 11 te Assen, waarbinnen krachtens een vergunning op grond van de Wet milieubeheer de in dit reglement genoemde afvalstoffen mogen worden geaccepteerd, opgeslagen en bewerkt.

2.14 Partij

Afvalstoffen in een bekende hoeveelheid, met dezelfde samenstelling en herkomst.

Artikel 3 Geldigheid

3.1 Dit reglement is van toepassing op alle aanbiedingen van afvalstoffen aan Bork. Door het aanbieden van afvalstoffen wordt de aanbieder geacht met dit reglement in te stemmen.

- 3.2 Afwijkingen van het reglement zijn slechts geldig voor zover zij schriftelijk door de bedrijfsleider van Bork zijn aanvaard. Afwijkingen gelden slechts voor de duur of hoeveelheid, zoals vastgelegd in een overeenkomst tussen aanbieder en beheerder.

Artikel 4 Algemene bepalingen

- 4.1 De inrichting wordt beheerd door de acceptant/VGM-coördinator van Bork (in het vervolg beheerder). De inrichting is normaliter geopend van 7:00 tot 19:00 uur. Op zon- en feestdagen is de inrichting gesloten.
- 4.2 De inrichting is alleen toegankelijk voor medewerkers van Bork en - na verkregen toestemming – voor derden.
- 4.3 De aanbieder houdt zich tijdens diens aanwezigheid binnen de inrichting strikt aan de geldende veiligheids- en milieuvoorschriften en overige aanwijzingen van of namens beheerder.
- 4.4 De aanbieder is aansprakelijk voor de schade veroorzaakt door hem, zijn medewerkers of door het door hem gebruikte materieel tijdens de aanwezigheid en het gebruik binnen de inrichting.
- 4.5 De beheerder aanvaardt geen aansprakelijkheid voor schade die ontstaat tijdens en/of ten gevolge van het betreden van en rijden binnen de inrichting.
- 4.6 De aanbieder mag geen hinder veroorzaken of de normale gang van zaken binnen de inrichting belemmeren.

Artikel 5 Vooracceptatie

- 5.1 Ten behoeve van de vooracceptatie wordt de aanbieder, voor zover van toepassing, verzocht de volgende informatie aan te leveren:
- de herkomst van de partij;
 - de aard, eigenschappen en samenstelling van de partij;
 - de hoeveelheid (partijgrootte);
 - de wijze van aanlevering;
 - de frequentie van aanlevering;
 - voorinformatie volgens Besluit bodemkwaliteit, BRL SIKB-9335 of BRL SIKB 7500 (voor grond)
 - bewijslast volgens het CROW-rapport "Richtlijn omgaan met vrijkomend asfalt" (alleen van toepassing voor niet-teerhoudend asfalt);
 - eventuele bijzonderheden.

- 5.2 De acceptant (of zijn plaatsvervanger) beoordeelt of op basis van de informatie uit artikel 5.1 en op basis van eerdere ervaringen met de aanbieder, de partij (of vracht) kan worden geaccepteerd.
- 5.3 De aanbieder wordt mondeling, telefonisch, schriftelijk of per e-mail geïnformeerd of kan worden overgegaan tot eindacceptatie.
- 5.4 Bij vervolgafgiften van vrachten van dezelfde partij hoeft de vooracceptatie niet opnieuw worden doorlopen.
- 5.5 Bij het aanbieden van een nieuwe partij (van bekende of onbekende aanbieder) wordt de vooracceptatie altijd geheel doorlopen.

Artikel 6 Eindacceptatie

- 6.1 Van eindacceptatie is sprake wanneer de partij (of deelvracht) wordt aangeboden bij de inrichting van Bork.
- 6.2 Aangeboden afvalstoffen dienen te voldoen aan de acceptatiecriteria zoals opgenomen in dit reglement en aan de informatie zoals verstrekt door de aanbieder in de vooracceptatie. Indien de aangeboden afvalstoffen hiervan afwijken, is de beheerder gerechtigd de afvalstoffen te (doen) weigeren.
- 6.3 In twijfelgevallen over de samenstelling van de aangeboden afvalstoffen worden monsters genomen, die worden onderzocht op (de vermoede) verontreinigingen. De kosten van het onderzoek worden doorberekend aan de aanbieder.
- 6.4 Indien na ontvangst binnen de inrichting (storten) blijkt dat de vracht niet (volledig) voldoet aan de acceptatiecriteria en had moeten worden geweigerd, dan wordt de vracht terug geleverd aan de aanbieder, wanneer deze op grond van artikel 10.37 Wm hiertoe bevoegd is. Is de aanbieder niet bevoegd de vracht (of partij) terug te ontvangen, dan wordt in overleg met de aanbieder de vracht naar een derde partij afgevoerd die volgens artikel 10.37 Wm wel bevoegd is om deze te mogen ontvangen.
- 6.5 De kosten voor afvoer en gescheiden opslag van afvalstoffen waarvan, na ontvangst, is gebleken dat deze niet mogen worden geaccepteerd komen voor rekening van de aanbieder.

Artikel 7 Acceptatie van steenachtige afvalstoffen volgens BRL 2506

- 7.1. Steenachtige afvalstoffen worden als volgt ingedeeld: betonpuin, metselwerk puin, gemengd puin, en overige steenachtige afvalstoffen.

- 7.2 Steenachtige afvalstoffen mogen niet meer bevatten dan: 10 % (m/m) fijne bestanddelen (zand); 1 % (m/m) en 2% (V/V) hout; 7 % (m/m) en 7 % (V/V) andere niet steenachtige bestanddelen (papier, pvc, rubber, polystyreen, etc).
- 7.3 Steenachtige afvalstoffen mogen, behoudens hetgeen bepaald in artikel 7.2, geen voor het milieu schadelijke stoffen bevatten, zoals:
- asbesthoudend afval;
 - verontreinigde grond;
 - gevaarlijke afvalstoffen;
 - teerhoudend asfalt;
 - roet en / of minerale olie;
 - huisvuil;
 - dakbedekkingmaterialen;
 - klein gevaarlijk afval.
- 7.4 Wanneer steenachtige stoffen verontreinigd zijn met de onder 7.3 genoemde stoffen (behalve roet, minerale olie of huisvuil), kan het materiaal mogelijk als gemengd bouw- en sloopafval (zie artikel 11) of als asbesthoudend puin (zie artikel 10) worden geaccepteerd.

Artikel 8 Acceptatie van grond

- 8.1 Er wordt enkel kleine partijen grond (artijgrootte van maximaal 25 m³) van onverdachte locaties geaccepteerd, waarvan het aannemelijk is dat het herbruikbare grond betreft.
- 8.2 Om vast te stellen of het grond van een onverdachte locatie betreft, worden aan de aanbieder de volgende vragen gesteld:
- Wat is de herkomst van de partij?
 - Wat is het huidige en voormalige gebruik van de grond?
 - Zijn er verontreinigingen aanwezig in de grond en zo ja in welke mate?

Wanneer op basis van de antwoorden wordt vastgesteld dat de grond niet van een onverdachte locatie afkomstig is, wordt de grond niet geaccepteerd

- 8.3 Verontreinigde grond, en grond met meer dan 20% (massa of volume) bodemvreemde bestanddelen worden niet geaccepteerd.

Artikel 9 Acceptatie bouw- en sloopafval (BSA)

- 9.1 Er wordt uitsluitend BSA geaccepteerd dat voldoet aan de omschrijvingen in artikelen 2.5 en 2.6 van dit reglement. Deze afvalstromen kunnen als gemengde fractie en als deelstroom (gescheiden fractie) worden aangevoerd.
- 9.2 Verontreinigd BSA wordt niet geaccepteerd. Gemengd aangeboden BSA mag geen verontreinigde stromen bevatten die niet sorteerbaar zijn. Hieronder valt onder andere:

- asbesthoudend afval;
- verontreinigde grond;
- gevaarlijke afvalstoffen (niet zijnde asbest, C-hout, dakafval);
- verontreinigingen met roet en/of minerale olie;
- huisvuil;
- klein gevaarlijk afval.

9.3 Deelstromen (gescheiden fractie volgens artikel 2.5) mogen maximaal 10 % (volume of massa) andere deelstromen bevatten. Indien hieraan niet wordt voldaan wordt de vracht als gemengde fractie geaccepteerd, onverminderd hetgeen is bepaald in artikel 9.2 van dit reglement.

Artikel 10 Groenafval

10.1 Er wordt uitsluitend groenafval geaccepteerd dat voldoet aan de omschrijvingen in artikel 2.7 van dit reglement.

10.2 Verontreinigd groenafval wordt niet geaccepteerd. Onder verontreinigd wordt verstaan:

- asbesthoudend afval;
- verontreinigde grond;
- gevaarlijke afvalstoffen;
- verontreinigingen met roet en/of minerale olie;
- huisvuil;
- klein gevaarlijk afval.

10.3 Er wordt alleen grof en droog groenafval geaccepteerd dat voornamelijk bestaat uit houtachtige componenten. Groenafval mag maximaal 10 % (volume of massa) snel composteerende bestanddelen bevatten, zoals loof, riet en gras.

10.4 Groenafval mag maximaal 10 % (volume of massa) andere deelstromen, die binnen de inrichting mogen worden geaccepteerd, bevatten. Indien hieraan niet wordt voldaan wordt de vracht als gemengde fractie geaccepteerd onverminderd hetgeen is bepaald in artikel 10.2 en 10.3 van dit reglement.

Artikel 11 Dakafval

- 11.1 Bij de acceptatie van dakafval wordt onderscheid gemaakt in teerhoudend en niet-teerhoudend dakafval (zie de artikelen 2.8 en 2.9 voor de definitie). Voor het onderscheid tussen teerhoudend en niet-teerhoudend dakafval wordt de systematiek gebruikt zoals beschreven in de artikelen 11.2 t/m 11.6.
- 11.2 Bij de acceptatie van dakafval wordt (mondeling) om voorinformatie gevraagd over de herkomst (zie de artikelen 11.3 t/m 11.5). Indien geen voorinformatie aanwezig wordt het dakafval in beginsel als teerhoudend aangemerkt. Alleen als op basis van visuele kenmerken (zie artikel 11.6) en/of door gebruik van een PAK marker duidelijk is dat het materiaal niet-teerhoudend is, wordt het dakafval als niet-teerhoudend aangemerkt.
- 11.3 Bij dakafval afkomstig van daken die voor 1975 zijn bedekt, wordt verondersteld dat het teerhoudend dakafval betreft. Alleen als op basis van visuele kenmerken (zie artikel 11.6) en/of door gebruik van een PAK marker duidelijk is dat het materiaal niet-teerhoudend is, wordt het dakafval als niet-teerhoudend aangemerkt.
- 11.4 Bij dakafval afkomstig van daken die tussen 1975 en 1980 zijn bedekt, wordt op basis van organoleptische kenmerken (zie artikel 11.6) en het gebruik van een PAK-marker bepaald of het teerhoudend of niet-teerhoudend dakafval betreft.
- 11.5 Bij dakafval afkomstig van daken die na 1980 zijn bedekt staat voldoende vast dat het niet-teerhoudend materiaal betreft. In dat geval wordt het dakafval als niet-teerhoudend aangemerkt, tenzij er op basis van visuele kenmerken (zie artikel 11.6) sterke aanwijzingen zijn dat het teerhoudend materiaal betreft.
- 11.6 Bij aankomst van vrachten binnen de inrichting worden deze visueel geïnspecteerd, mede op basis van de in onderstaande tabel genoemde kenmerken. Bij twijfel en bij grote partijen worden controles uitgevoerd met behulp van een PAK marker of wordt samenstellingsonderzoek verricht. Daarnaast wordt ook steekproefsgewijs een PAK marker gebruikt bij de acceptatie van dakafval.

Organoleptische kenmerken dakafval

Teerhoudend materiaal	Niet-teerhoudend materiaal
<ul style="list-style-type: none"> • Bros, glimmend materiaal; • Vaak verkleefd met grind; • Sterke indringende geur. 	<ul style="list-style-type: none"> • Taai materiaal; • Weinig tot geen verkleefing met grind; • Zoete geur (niet indringend)

- 11.7 Verontreinigd dakafval wordt niet geaccepteerd. Onder verontreinigd wordt verstaan:
- asbesthoudend afval;
 - verontreinigde grond;
 - gevaarlijke afvalstoffen;
 - verontreinigingen met roet en/of minerale olie;

- huisvuil;
- klein gevaarlijk afval.

11.8 Dakafval mag maximaal 10 % (volume of massa) andere deelstromen, die binnen de inrichting mogen worden geaccepteerd, bevatten. Indien hieraan niet wordt voldaan wordt de vracht als gemengde fractie geaccepteerd onverminderd hetgeen is bepaald in artikel 8 van dit reglement.

Artikel 12 Asbest

- 12.1 Asbesthoudende materialen moeten dubbel zijn verpakt in niet-luchtdoorlatend verpakkingsmateriaal en moet volgens de geldende regels zijn geëtiketteerd.
- 12.2 Asbest mag niet zijn verontreinigd met andere materialen.
- 12.3 Asbest dat niet voldoet aan de acceptatiecriteria en aan het gestelde in artikel 12.1 en 12.2 wordt niet geaccepteerd.
- 12.4 Asbest mag alleen worden gedeponeerd in daartoe bestemde containers.
- 12.5 Het aanbieden van grotere partijen asbest dient vooraf te worden gemeld.