

MEMO

Betreft Ungerplein 2
Kenmerk OMV.22.05.00334
Van Hester Wessels
Aan Commissie voor Welstand en Monumenten Rotterdam
Datum 1 november 2022

Onderwerpen:

1. Overgangszone tussen openbaar en privé entreezone

Plantenbakken verhoogd naar niveau borstwering omliggende woningen.

[Zie 3d-impressie 01_ooghoogte en 01_plint](#)

2. Puien t.p.v. loggia's

Vouwpuien vervangen door stolpramen in zelfde profiel als overige kozijnen, waardoor de loggia's ondergeschikt blijven aan het gevelbeeld.

[Zie details en 3d-impressie 02_loggias](#)

3. Kleurstelling puien trappenhuis

Vanwege de kleurcombinatie passend bij de bouwtijd en passend bij de omliggende bebouwing behorende bij het ensemble, stellen wij voor de donkergroene kleur van het overgebleven stalen kozijn toe te passen voor de nieuwe stalen/ aluminium kozijnen in de gevel van de toren; RAL 6012 zwartgroen. Aansluitend bij de naastgelegen bebouwing, houden wij voor de dieper gelegen houten kozijnen cremewit (RAL 9001) aan en voor de entreedeeuren in de buitengevel gaan we uit van blank gelakt hout.

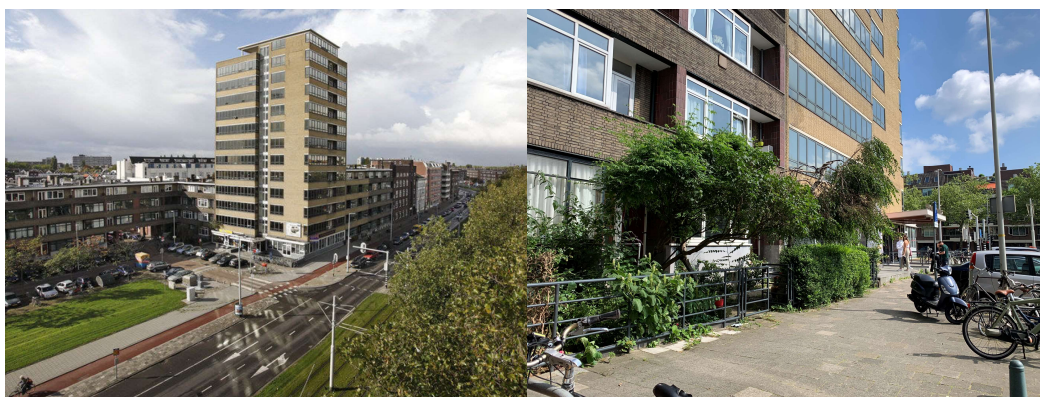
Op onderstaande foto lijkt het er op dat de pui van het centrale trappenhuis oorspronkelijk een lichtere kleur had. Echter is de pui van het centrale trappenhuis niet terugliggend uitgevoerd en was deze van oorsprong van staal. Vanuit het gehanteerde principe (aansluiting bij omliggende bebouwing) zou de donkergroene kleur dus het beste aansluiten. Aan de andere kant achten wij het denkbaar dat vanwege de afwijkende functie, deze pui ook een afwijkende kleur kan krijgen. Daarvoor hebben we twee varianten ter beoordeling opgezet; één in zwartgroen, en één in cremewit. Het introduceren van een nieuwe kleur zien wij, vanwege het heldere palet, niet als een optie. Onze voorkeur gaat uit naar cremewit.

[Zie impressies 03_cremewit en 03_zwartgroen.](#)



4. Reinigen gevelmetselwerk

De gevel wordt alleen licht met water gereinigd daar waar herstelwerkzaamheden aan het voegwerk plaatsvinden. In de huidige situatie is de toren al vele tinten lichter dan de aangrenzende bebouwing, waardoor het onbegonnen werk is om de gevel bij te kleuren. Op het moment dat gevelreiniging van de aangrenzende bebouwing aan de orde is, zal het gevelbeeld in zijn totaliteit bekeken moeten worden.



5. Inbouwkasten hergebruiken op een andere plek in het pand

Helaas blijkt het hergebruiken van de inbouwkasten niet inpasbaar. Wel zullen de paneeldeuren zo veel mogelijk hergebruikt worden (mogelijk als meterkastdeuren in de gemeenschappelijke ruimte).

6. Vergroting volume op 12^e verdieping

Verlenging van het bestaande dak, afgewerkt met zink. Puien onveranderd.

[Zie details en 3d-impressie 02_loggias en 06_dakverdieping](#)

7. Installatiekasten op het dak

2 kleinere i.p.v. 1 grote luchtbehandelingskast. In kleur RAL 7035 lichtgrijs, zodat deze wegvalt tegen de lucht.

[Zie overzichtstekeningen. In eerdere impressies hebben we aangetoond dat deze vanaf maai-veld niet zichtbaar zijn, zie 07_Dubbele LBK_1 en 07_Dubbele LBK_2](#)