

Bijlage Acceptatiebeleid en Administratieve Organisatie & Interne Controle

) Acceptatiebeleid bij de vergistinginstallatie Hartlief-Lammers.

Algemeen

De installatie is bedoeld om mest en co-producten (vast en vloeibaar) om te zetten in biogas en warmte. De vrijkomende warmte wordt ingezet (d.m.v. warmtewisselaars) bij het vergistingsproces, sanitatie en het drogen van dikke fractie digestaat. Op de eigen inrichting wordt het biogas omgezet in elektriciteit en warmte door 4 tot 6 warmtekrachtkoppelingen (WKK's), in totaal komt er 2 MW aan WKK-vermogen te staan op de inrichting. Binnen de inrichting worden de volgende mest en co-producten geaccepteerd, te onderscheiden in:

-) Vloeibare en vaste (stapelbaar) mest, afkomstig van varkens-, pluimvee- en of runderen, dit is een afvalstof;
-) Co-producten als zijnde afvalstoffen, vernoemd in de Uitvoeringsregeling Meststoffenwet aangegeven in de bijlage Aa onderdeel IV, hierna Bijlage Aa,IV, zie voor de totale opsomming Bijlage Aa,IV;
-) Co-producten, niet zijnde afvalstoffen, zoals is benoemd in Bijlage Aa, IV, zoals maïs, suikerbieten en graan.

Beschrijving van het be- en verwerkingsproces

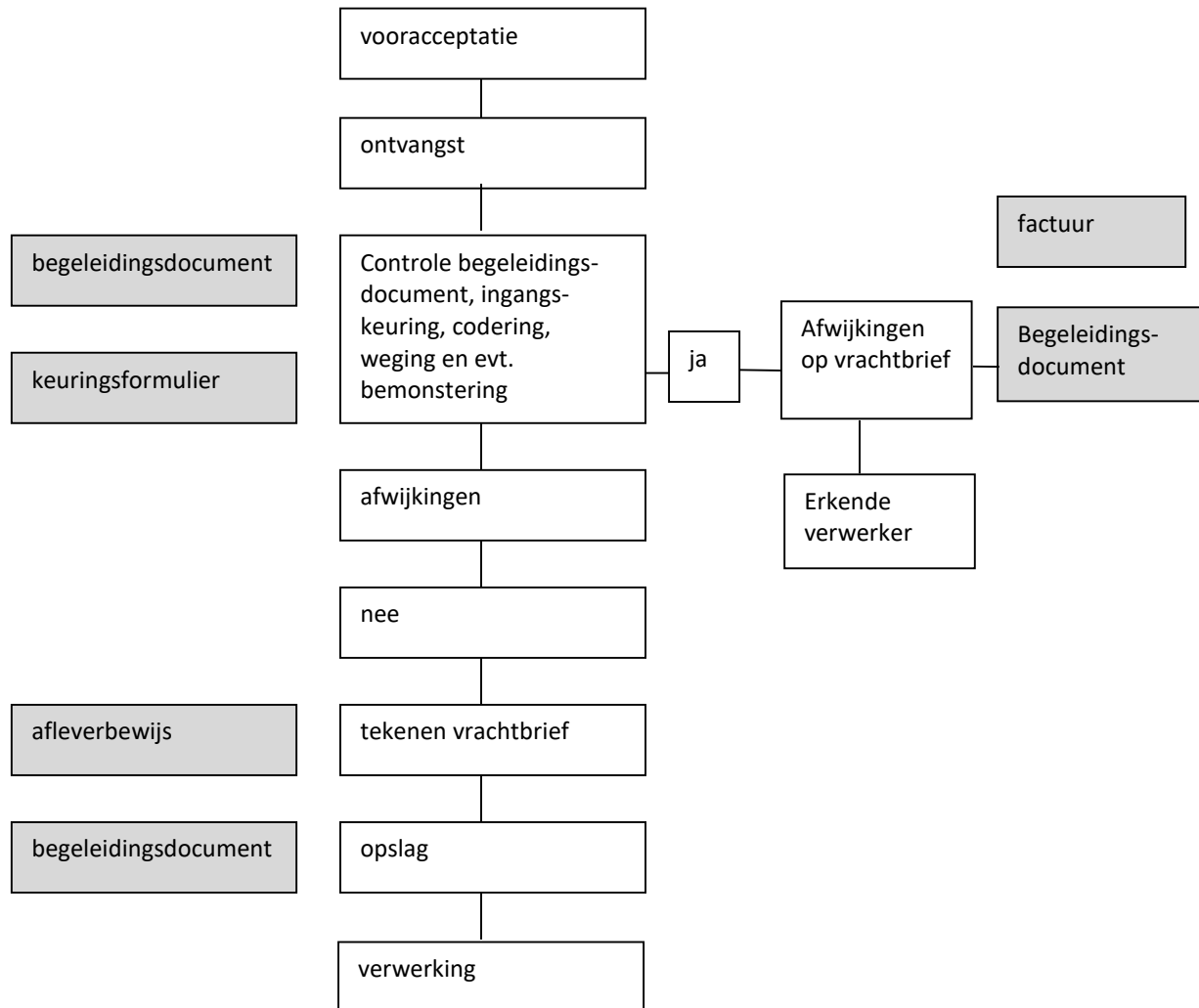
Hartlief-Lammers heeft naast zijn eigen mest, vaste leveranciers uit de regio vanuit welke mest leveren van omliggende veehouderijen. De mest wordt aangevoerd en opgeslagen in de mestzak en vervolgens naar de vergister (nr.1) geleid. In verband met de mestwetgeving wordt deze mest vooraf bemonsterd, geanalyseerd, gewogen en voorzien van begeleidende papieren. Dit wordt bij de administratie opgeslagen.

Het transport vindt, zoveel mogelijk, plaats via vrachtwagens van het eigen loonbedrijf van Hartlief-Lammers met eigen chauffeurs. Mestleveranciers zijn vaste leveranciers waar jaarlijks afspraken mee worden gemaakt. Het zijn de primaire producenten van mest (dus 1 op 1), zodat geregistreerd en bemonsterd wordt wat voor een soort mest er aangevoerd wordt.

De co-producten zullen vloeibaar of stapelbaar zijn. Het zijn voornamelijk afvalstoffen uit de voedsel- en genotsmiddelenindustrie. Ook deze stoffen worden door een vaste toeleverancier geleverd, bemonsterd, geanalyseerd, gewogen en voorzien van transportbonnen. De vloeibare co-producten worden opgeslagen in de opslagsilo's nabij de WKK's en de vergister 1. Daarnaast worden er los gestort steekvaste co producten opgeslagen.

In de contracten/afspraken tussen Hartlief-Lammers en de vaste toeleveranciers (mest en co producten) zullen voorwaarden worden opgenomen van de minimale kwaliteit van de mest en co-producten.

Stroomschema acceptatie en registratie mest en co producten



Vooracceptatie mest en co producten

De ondoener meldt zich bij Hartlief-Lammers. Relevante informatie ten behoeve van de vooracceptatie wordt verzameld. Dit betreffen in ieder geval de volgende zaken:

- NAW-gegevens ondoener/afzetter;
- Omschrijving van aangeboden product;
- Inschatting van aangeboden tonnage;
- De wijze van verpakking van het product.

Indien blijkt dat het product verwerkt kan worden binnen de inrichting volgens de wet- en regelgeving, acceptatie en/of verwerking logistiek en procestechnisch, wordt een positief voor acceptatie beslissing genomen. De informatie wordt bewaard en opgenomen in een dossier.

Acceptatie aanvoer vloeibare en vaste (stapelbare) mest

Langs de oprijweg naar Hartlief-Lammers bevindt zich een weegbrug. Alle vrachten worden gewogen via de weegbrug of via een eigen weegsysteem op de vrachtwagen. Wanneer het transport is gearriveerd, wordt er gecontroleerd of de vervoersdocumenten overeen komen met wat aangevoerd wordt en of een en ander klopt met de vooracceptatie, wanneer dit het geval is wordt de vracht gelost en de documenten voor conform afgetekend.

Indien de mest niet voldoet aan de hierboven genoemde voorwaarden wordt de mest niet geaccepteerd en gaat deze retour naar de leverancier.

Elke levering van dierlijke mest van derden is voorzien van een zogenaamd Vervoersbewijs Dierlijke Meststoffen. Op dit bewijs staat het navolgende geregistreerd:

- Leverancier;
- Transporteur;
- Datum;
- Gewicht;
- Type mest.

Op deze manier wordt bijgehouden welke meststoffen in welke hoeveelheden zijn aangevoerd. De vervoersbewijzen (kopie) worden bewaard in een register.

Van elke vracht die wordt aangevoerd, wordt een monster genomen dat ter analyse naar een erkend laboratorium wordt gestuurd. De verantwoordelijkheid hiervoor ligt bij de transporteur. Dit is een eis vanuit de Meststoffenwetgeving, de meststoffenwetgeving stelt dat de vervoerder hiervoor verantwoordelijk is.

De samenstelling van de mest bij aanvoer door derden wordt op een later tijdstip hieraan toegevoegd. Dit betreffen de volgende gegevens:

- Gehalte N en P (eis vanuit Meststoffenwet) en de droge stof gehalte.

Acceptatie aanvoer co-producten

De primaire ontdoener meldt zich bij Hartlief-Lammers en geeft aan dat er producten gebracht worden. De procedure van vooracceptatie wordt doorlopen.

Vervolgens worden tijd en datum afgesproken. Langs de oprijweg naar Hartlief-Lammers bevindt zich een weegbrug. Alle vrachten worden gewogen via de weegbrug of via een eigen weegsysteem op de vrachtwagen. Wanneer het transport is gearriveerd wordt gecontroleerd of de vervoersdocumenten overeen komen met wat aangevoerd wordt en of dit overeenkomt met de vooracceptatie. Wanneer dit het geval is wordt de vracht gelost en de documenten voor conform afgetekend.

Iedere vracht wordt met behulp van een monsternamen gecontroleerd of het geleverde aan de voorwaarden voldoet, waarbij alle parameters worden gecontroleerd die relevant zijn om aan de voorwaarden te voldoen. Het product mag geen verontreinigingen bevatten zoals plastic, glas, hout,

restanten verpakkingsmateriaal e.d. Op het keuringsformulier worden een aantal standaardwaarden zoals droge stofgehalte ingevuld, dit wordt gedaan door de vergunninghouder. De begeleidende vrachtbrief wordt gecontroleerd.

De aanvoer van de producten wordt geregistreerd. Per levering worden de volgende gegevens vastgelegd:

- Datum van levering (j – m – d);
- Naam en adres van leverancier;
- Naam en adres van transporteur;
- Geleverde massa in kilogram;
- Euralcode;
- AW-nummer t.b.v. melding LMA.

Op deze manier wordt bijgehouden welke co-producten in welke hoeveelheden zijn aangevoerd.

Wanneer de ontvangstprocedure met goed gevolg is afgesloten volgt hierna opslag op de hiervoor bestemde plaats in de opslagsilo's (vloeibare co-producten) en in de sleufsilos (steekhoudende co-producten).

Beschrijving van de informatie die in het acceptatieproces wordt vastgelegd.

(voorbeeld)

Code	Soort stof	Vloeibaar of vast	Locatie opslag	Leverancier	Afvalstof, ja Euralcode	Resultaat analyse
17-03-24/01/A	rundermest	vloeibaar	Opslag mestzak	Agrifirm	02 01 06	DS
17-03-24/03/C	Glycerine	vloeibaar	Opslagsilo 1, 2 en 3	ABC	07 06 99	DS pH

Elke binnenkomende stroom krijgt een uniek nummer, een combinatie van datum, volgnummer en soort stroom (is gerelateerd aan de onderstaande soort stroom), bijvoorbeeld 17-03-24/01/A 17-03-24/03/C.

1. Vloeibare mest, afkomstig van varkens-, pluimvee- en of runderen, dit is afvalstof;
2. Co-producten niet zijnde afvalstoffen, vernoemd in de Bijlage Aa, IV, zoals maïs en graan;
3. Co-producten als zijnde afvalstoffen, vernoemd op de Bijlage Aa, IV zoals suikerbietenpuntjes, glycerine, uitgepakte voedingsmiddelen.

In het registratie systeem wordt de bovenstaande tabel opgenomen en volledig ingevuld. De transportbonnen met AW nummer, naam en adres van leverancier en transporteur, weegbon, bemonstering en/of analyse resultaten worden voorzien van het unieke nummer en opgeslagen in de administratie.

Verontreinigingen in de geaccepteerde afvalstoffen

Een gedeelte van de co-producten zal vallen onder de categorie, voor consumptie of verwerking ongeschikt materiaal, alleen dierlijke en plantaardige afvalstoffen. Hiermee worden onder andere bedoeld, uitgepakte voedingsmiddelen. Deze stroom zou vervuild kunnen zijn met plastic, karton en

andere niet plantaardige of dierlijke stoffen. Bij deze toeleverancier wordt deze stroom streng gecontroleerd op biomassa vreemde materialen. Voor de vergistinginstallatie is het zeer onwenselijk dat dergelijke materialen in het proces komen vanwege de kans op storingen en verstoppingen in het proces. Door met de vaste toeleverancier een contract af te sluiten met voorwaarden en controlepunten bij de toeleverancier te eisen wordt het vermeden dat er vreemde of verkeerde stoffen in de co-producten bevinden.

Indien er toch verontreinigingen in de geaccepteerde afvalstoffen zijn geconstateerd wordt de partij afgekeurd. Bij afkeuring van de partij gaan de producten via Hartlief-Lammers naar een erkend verwerker en de kosten worden verhaald bij de toeleverancier. Dit ligt vast in het acceptatieprotocol van Hartlief-Lammers. Indien de geleverde kwaliteit niet voldoet aan de overeengekomen specificaties, zal overleg met de leverancier plaatsvinden over de vervolgstappen. Dit ligt vast in het acceptatieprotocol tussen Hartlief-Lammers en de toeleverancier. Indien de kwaliteit zodanig is, dat verwerking alsnog verantwoord is, zal de vergunninghouder van de inrichting en de toeleverancier hierover aanvullende afspraken maken. In geval de geleverde kwaliteit verwerking niet mogelijk maakt, wordt de levering door eveneens door Hartlief-Lammers afgevoerd naar een erkende verwerker en de kosten worden verhaald bij de toeleverancier.

Van niet geaccepteerde vrachten die onder verantwoordelijkheid van Hartlief-Lammers worden afgevoerd worden de volgende gegevens geregistreerd:

- Datum van afvoer;
- Afgevoerde hoeveelheid (kg);
- Afvoerbestemming;
- Naam en adres van afnemer;
- Gebruikelijke benaming van de (afval)stoffen;
- Euralcode (indien van toepassing);
- Afvalstroomnummer (indien van toepassing).

Tekenen vrachtbrief

Als er geen afwijkingen geconstateerd worden wordt de vrachtbrief getekend door de bedrijfsleider.

Acceptatiecriteria i.v.m. het voldoen aan emissienormen.

Vanuit de vergistinginstallatie komen twee stromen waarin verschillende emissies zitten, te weten digestaat en biogas. De samenstelling van de digestaat is afhankelijk van de mest en de co-producten wat vergist wordt. De digestaat mag alleen worden ingezet voor bemesting, als zijnde dierlijke mest als er minimaal 50% dierlijke mest in zit. De gebruikte co-producten moeten zijn vermeld in de al eerder vermelde Bijlage Aa, IV. Ook de samenstelling van het biogas is afhankelijk (weliswaar minder) van de mest en de co-producten wat vergist wordt. Ook hier wordt ondervangen door de Bijlage Aa, IV dat er zich onjuiste emissies bevinden in het biogas. Op de eigen inrichting wordt het biogas omgezet door vier tot zes WKK's in elektriciteit en warmte. Hier aan zijn landelijke emissie eisen verbonden via de rechtstreeks werkende voorschriften uit de activiteitenbesluit. De WKK 's voldoen aan deze voorschriften.

Verantwoordelijke procedure rond de (voor)acceptatie van de afvalstof.

De bedrijfsleider van de inrichting, de heer Willem Jan Hartlief.

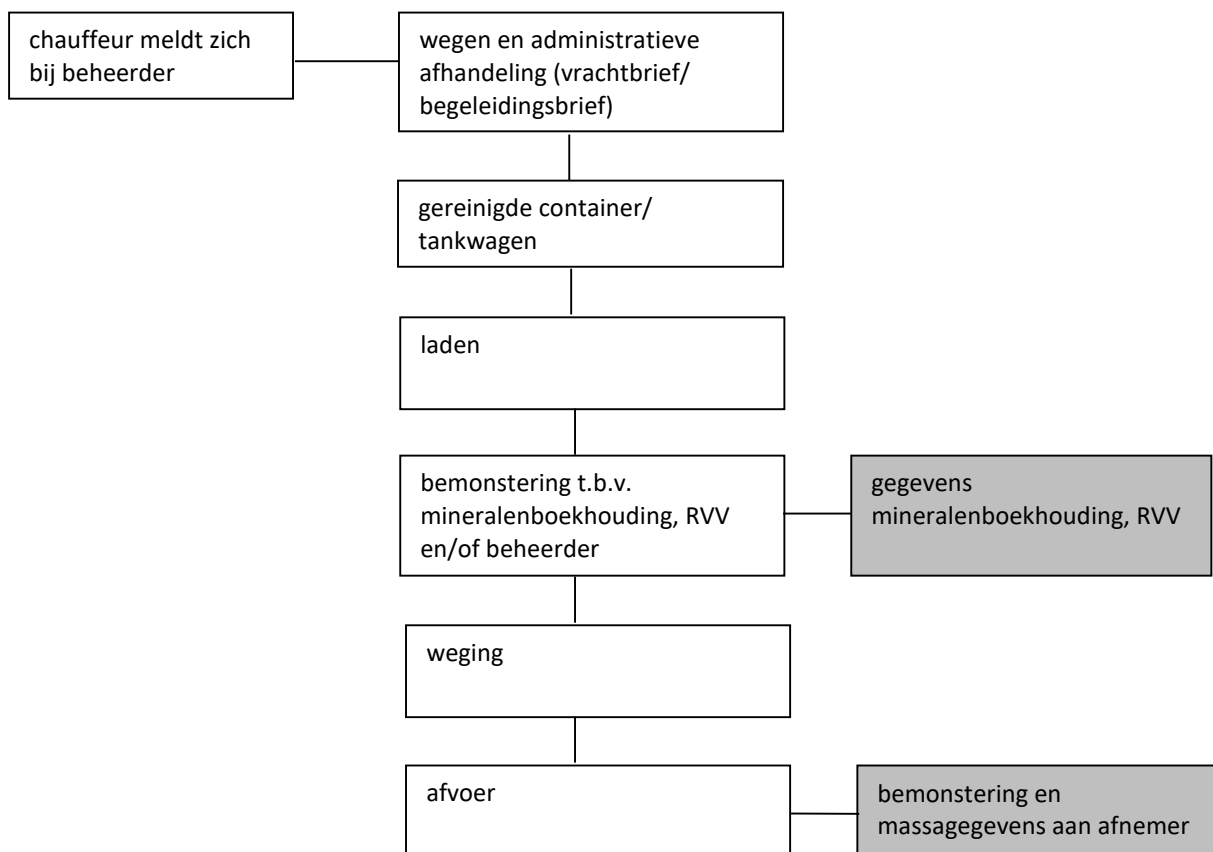
Civielrechtelijke afspraken tussen Hartlief-Lammers en toeleveranciers

In de administratie worden de contracten opgenomen van alle toeleveranciers. In deze contracten wordt in ieder geval het onderstaande opgenomen.

De mest dient minimaal te voldoen aan de volgende randvoorwaarden: het dient dierlijke mest (geen digestaat fractie) te zijn. De leverancier dient zich te houden aan de te gemaakte afspraken qua levering van de kwaliteit en de kwantiteit van de mest.

De co-producten zijn vernoemd op de Bijlage Aa, IV. De menusamenstelling van het co-product staat vermeldt op de vrachtbon. De leverancier dient zich te houden aan de te gemaakte afspraken qua levering van de kwaliteit en de kwantiteit van het co-product.

Stroomschema afvoer digestaat en mest(en RVV-eisen bij export)



Afvoer digestaat en mest.

Bij aankomst meldt de afnemer zich bij de beheerder van de installatie. De beheerder weegt de vrachtwagen. De beheerder controleert of de container/tankwagen adequaat gereinigd is. Bij afvoer van mestproducten bemonstert de vervoerder onder verantwoordelijkheid van Hartlief-Lammers de

vracht conform de voorschriften van de mestwetgeving in het kader van de mineralenboekhouding. Het monster wordt naar het laboratorium verstuurd.

Registratie

De afvoer van het product wordt geregistreerd in het administratief systeem van de inrichting. Per aflevering worden de volgende gegevens vastgelegd:

- datum van afname;
- naam en adres van de afnemer van het product;
- eindbestemming;
- naam en adres van transporteur;
- afgeleverde massa in tonnen.

De samenstelling van het mestproduct wordt op een later tijdstip hieraan toegevoegd. Dit betreft de volgende gegevens:

- gehalte N en P;
- droge stof gehalte.

De vracht wordt weer gewogen. De bemonstering- en massagegegevens worden aan de afnemer toegestuurd (verantwoordelijkheid transporteurs).

Indien de mestproductie worden geëxporteerd, zal hierbij voldaan worden aan de nationale en de Europese regelgeving met betrekking tot export van mestproducten.

Financiële administratie

Tussen de financiële administratie en (afval)stoffenregistratie is een sluitend verband. De formulieren die worden overlegd bij aanvoer en afvoer van de producten worden tevens opgenomen in de financiële administratie als controle van de financiële stromen.

) Administratieve Organisatie & Interne Controle

Algemeen

Hartlief-Lammers is een inrichting met een co-mestvergistinginstallatie te gebruiken. Deze installatie is bedoeld om mest en co-producten om te zetten in biogas. Het biogas dient voor vervanging van aardgas bij derden. Binnen de inrichting wordt er elektriciteit en warmte voor eigen behoefte geproduceerd.

Binnen de inrichting worden de volgende producten geaccepteerd, te onderscheiden in:

-) Zowel vloeibare als vaste mest, afkomstig van varkens- en of rundveebedrijven;
-) Ongeboren mest; afkomstig van slachterijbedrijven;
-) Co-producten, zoals is benoemd in Bijlage Aa, IV en vallend onder de eural code: 02 01 03 - 02 01 06 - 02 02 03 - 02 03 01 - 02 03 04 - 02 05 01 - 02 06 01 - 07 06 01 - 07 06 99 - 16 03 06 (3x glycerine) .

Procesbeschrijving

Ten behoeve van de vergistinginstallatie vinden de volgende activiteiten plaats op de inrichting.

De te vergisten producten komen deels van eigen inrichting en een deel wordt aangevoerd. Dit geschiedt via, zoveel mogelijk, eigen transporteurs van het loonwerkbedrijf van Hartlief-Lammers. De grondstoffen worden op het eigen terrein opgeslagen en vervolgens in de vergister 1 ingebracht. Hartlief-Lammers zorgt er zelf voor dat de voorraad voldoende is maar dat er niet te veel wordt opgeslagen binnen de inrichting. Mest wordt in de mestzak opgeslagen en de vloeibare co producten in de opslagsilo's of ze worden aangeleverd in eigen verpakkingen zoals IBC's. In de vergistinginstallatie wordt maximaal 200 ton product per dag verwerkt.

Biogas

Het biogas wordt omgezet in elektriciteit en warmte doormiddel van WKK's. In totaal komt er 2 MW aan WKK-vermogen te staan op de inrichting, opgesteld in 4 tot 6 WKK's. De vrijkomende warmte wordt ingezet (d.m.v. warmtewisselaars) bij het vergistingsproces, sanitatie en het drogen van dikke fractie digestaat. De elektriciteit wordt maar voor een klein gedeelte op de eigen inrichting verbruikt (circa 8%), grootendeels wordt het op het openbare netwerk geplaatst.

Kritische momenten bij de acceptatie, be – of verwerking van afvalstoffen en afvoer van digestaatstromen.

Kritisch moment Per activiteit/ processtap	Toelichting	Motivatie	(Specifieke) Beheersmaatregel
Aanvoer producten	Grondstoffen worden aangevoerd van eigen bedrijf en van derden met diverse transportmiddelen.		
Insleep van ongewenst vuil.	Via de transportmiddelen kan aanhangend vuil het terrein opkomen.	Aanhangend vuil, vooral gronddelen zal op van terrein achterblijven. (*) In uitzonderlijke situaties (uitbraak dierziektes).	Visuele inspectie van binnenkomende voertuigen. Dagelijks de rijroute schoonhouden m.b.v. veegmachine. Indien noodzakelijk kan de vrachtwagen worden afgespoten op de afsputplaats. (*) hanteren van specifieke reinigingsprotocollen zoals opgesteld door bevoegd gezag in "oorlogstijd".
Ontvangst producten	De grondstoffen van derden komen van verschillende leveranciers met een vast contract.		
Er zitten verontreinigingen in het product aanvoer.	In de mest en/of co producten zitten ongewenste producten zoals stenen, glas en plastic.	De kwaliteit is direct van invloed op het productieproces en kan storingen met zich mee brengen.	De vracht wordt afgekeurd en vervolgens afgevoerd. De leverancier zal overeenkomstig het contract de kosten betalen.
Substraat bewerking	De meststroom wordt vermengd met de co producten.		
Verstopping	Er zitten te grove	Leidt tot onophoud in het	Tijdens het proces zijn er meerdere

in de substraat	bestanddelen in de mest en of co productie.	proces	meet- en registratie systemen, zodra deze onvolkomenheden registreert gaat er een signaal af.
-----------------	---	--------	---

Kritisch moment Per activiteit/ processtap	Toelichting	Motivatie	(Specifieke) Beheersmaatregel
(na)-vergisters	Covergisting vindt plaats in gelijkwaardige vergisters. Het product verblijft ca. 60 – 70 dagen in de vergisters op basis van het doorstroomprincipe.		
Vergisting-proces verloopt niet zoals gepland.	Proces kan door interne of externe oorzaken verstoord worden.	Een verstoring in het proces zal resulteren in verminderde gasopbrengsten en mogelijk tot verminderde afdoding van ziektekiemen.	Na meting / bepaling van de parameters (zie interne controle) wordt de receptuur aangepast en verblijftijd verkort of verlengd.
Bacteriële verontreinigingen.	Het materiaal dat aangevoerd wordt kan verschillende ziektekiemen/ ongewenste stoffen bevatten.	Door de lange verblijftijd en de zuurgraad is de kans op aanwezigheid salmonella en entero's zeer klein.	De totale stroom van digestaat wordt gesaniteerd in een santatie unit, gedurende 1 uur wordt batchgewijs de digestaat op minimaal 70C° gehouden.
Aanwending digestaat	Digestaat kan rechte reeks aangewend worden of gescheiden worden in vaste en vloeibaar. Normale route is eerst scheiding in dunne en dikke fractie.		
Vermenging met restanten van vorige partijen.	In de tankwagens kan nog restant van een vorige lading zitten.	Digestaat wordt direct vanuit de navergister verpompt in tankwagens ten behoeve van transport en/of aanwending.	Bemonstering en analyse volgens voorschriften vanuit de mestwetgeving (per vracht).

Kritisch moment Per activiteit/ processtap	Toelichting	Motivatie	(Specifieke) Beheersmaatregel
Afvoer digestaat	Eindproduct, dikke fractie gedroogd digestaat wordt afgevoerd naar derden.		
Vermenging met restanten van vorige partij.	In de transportmiddelen kunnen restanten van vorige ladingen bevatten.	Transportmiddelen worden met regelmaat gereinigd en vaak voor soortgelijke producten ingezet.	Visuele inspectie van binnenkomende voertuigen en aparte routing voor aan- en afvoer (*) hanteren van specifieke reinigingsprotocollen zoals opgesteld door bevoegd gezag in "oorlogstijd"

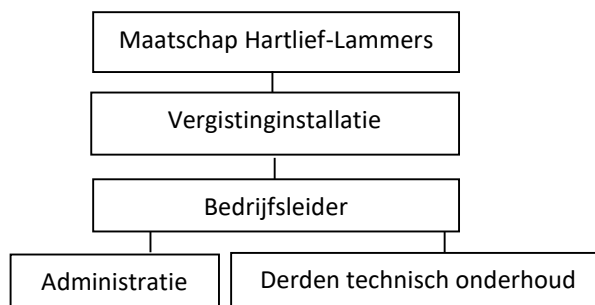
		(*) In uitzonderlijke situaties (uitbraak dierziektes).	Afdekken van de lading.
Sanitatie unit	Bij export van digestaat dient dit eerst te worden gesaniteerd.		
Onvoldoende warmte in de sanitatie unit	De sanitatie unit werkt heet water, minimaal 70 °C te zijn.	Er moet voldaan aan Verordening dierlijke bijproducten	Batchgewijs wordt dit proces gestuurd, pas als het voldoet aan de instelling, het materiaal heeft 60 minuten ingezeten op minimaal 70 °C, pas dan kan de volgende batch er in.

Administratieve Organisatie

Organisatie

De vergistinginstallatie is een eigen inrichting, Maatschap Hartlief-Lammers. De heer Willem Jan Hartlief is eigenaar van Maatschap Hartlief-Lammers. Ook is hij de bedrijfsleider van de vergistinginstallatie, hij beheert en controleert de vergistinginstallatie.

De verantwoordelijkheid van de vergistinginstallatie ligt bij de heer Willem Jan Hartlief, tevens inrichtinghouder van Maatschap Hartlief-Lammers.



Bedrijfsleider

De taken van de bedrijfsleider zijn het beheren van de vergistinginstallatie. Daar vallen onder andere de volgende taken onder:

- ⌋ Zorgen voor bemensing voor het operationele beheer van de locatie op werkdagen van 8:00 tot 17:00 uur;
- ⌋ Op werkdagen buiten 8.00 en 17.00 uur en buiten werkdagen tussen zorgen voor beschikbaarheid van bemensing op de locatie binnen 15 minuten, indien de bedrijfsvoering dit vereist of bij calamiteiten;
- ⌋ Parameters van de periodieke controles bijhouden;
- ⌋ Controle van de energieproductie;
- ⌋ Planning en advisering over de verwerking, opslag en/of afvoer van de digestaat;
- ⌋ Aansturing en monitoren (op locatie en middels telemetrie) van de locatie en daarmee zorgen voor een stabiel vergistingproces en optimale biogasproductie;
- ⌋ Aankopen van producten en grondstoffen benodigd voor het proces;
- ⌋ Het bewaken van de voorraden biomassa op locatie en tijdig signaleren voor het doen van bestellingen;
- ⌋ Acceptatie van grondstoffen volgens het acceptatie beleid;
- ⌋ Controle op het beheer;
- ⌋ Het monitoren van de status van het vergistingproces en de installaties;

-) Het bijhouden van een logboek met alle storingen, calamiteiten, onderhoudsactiviteiten en bezoekers aan de locatie (onderhoudspartijen, bevoegd gezag, enzovoort);
-) Het uitvoeren en rapporteren van de volgende onderhoudswerkzaamheden:
 - Signaleren van slijtage, of afnemende functionaliteit van de installatieonderdelen;
 - Periodiek uitwisselen van filters en andere aan slijtage onderhevige onderdelen;
 - Het uitvoeren van kleine onderhoudswerkzaamheden;
 - Begeleiden, coördineren en plannen van door derden uit te voeren onderhoudswerkzaamheden;
 - Voorkomen van verstoppingen van noodafvoer aansluitingen op alle silo's door het wekelijks reinigen en optimaliseren van deze afsluitingen;

Administratie

De administratie zal op het kantoor van Maatschap Hartlief-Lammers plaatsvinden. Hiervoor zijn twee personen voor aangesteld. Ze handelen de administratie af met de transporteur en de leverancier. Waarbij de transportbonnen op inrichtinglocatie worden opgeslagen. Daarnaast worden de inkomende en uitgaande facturen gecontroleerd en verwerkt in het systeem. Daarnaast zal de gehele financiële afhandeling hier plaats vinden. Hier wordt alle aan- en afvoer van de producten bijgehouden. Aan de hand van deze gegevens zal er wekelijks een grondstoffenbalans worden opgemaakt.

De contracten tussen de leveranciers en Hartlief-Lammers zal hier worden opgesteld en worden beheerd. Alle gegevens worden opgeslagen op 1 computer, dagelijks wordt er een back-up gemaakt van deze computer.

Interne Controlo

Periodieke controles

Er vinden dagelijks een groot aantal periodieke controles plaats rondom het vergistingproces, te denken valt aan:

-) Ongedierde;
-) Aan- en afvoer in gewichten per product;
-) Droge stofmeting co-producten;
 - o Specifieke analyses afhankelijk van het co product (bijv. zware metalen)
-) Continue gasdetectie bij vergisters en in de technische ruimte;
-) Geijkte weegbrug;
-) Mestanalyses aan- en afvoer door erkende laboratoria op basis van:
 - o Droge Stof;
 - o Stikstof;
 - o Fosfaat.
-) Temperatuur en vulling van opslag en vergisters
-) Rondom de vergisters vinden de volgende controles plaats:
 - o Activiteit van de biologie;
 - o Temperatuur;
 - o Zuurtegraad;
 - o Bufferende werking van de biologie;
 - o Zuurstof;
 - o CO₂ –waarde;
 - o CH₄ – waarde;
 - o H₂S- waarde.

Bemonstering en analyse van het eindproduct (digestaat) wordt uitgevoerd conform de eisen uit de Verordening Dierlijke Bijproducten, bijlage VI, hoofdstuk II vanuit 1774/2002.

De bemonstering van de vloeibare mestproducten en het digestaat, dat rechtstreeks wordt aangewend, gebeurt volautomatisch met erkend meetapparatuur. De eventuele vaste producten worden handmatig bemonsterd. Het monster wordt zo kort mogelijk na de monstername, opgestuurd aan of opgehaald door het laboratorium dat is gecertificeerd volgens ISO 17025/STERLAB.

Validatie en kalibratie meet- en controlemiddelen

Alle meetapparatuur wordt maandelijks gevalideerd en gekalibreerd. De volgende meetapparatuur is in bezit:

-) Gasflowmeter;
-) CH₄, CO₂ en O₂ – meter;
-) Temperatuurmeter;
-) DS – meetapparatuur;
-) Meter voor de zuurtegraad.

Al de bovenstaande gegevens (proces administratie) worden bijgehouden door de operator in papieren en een digitaal logboek. **In de bijlage Registers zijn een aantal formulieren opgenomen.** Deze documenten zullen naar de huidige praktijk van de vergistinginstallatie worden aangepast.

Werkinstructies

Voor de inrichting is een werkinstructie opgesteld, deze instructie wordt aan iedere vaste en tijdelijke medewerker uitgedeeld die op de vergistinginstallatie werkzaam zal zijn, inclusief de medewerkers van derden. De bedrijfsleider zal hierop toezien. De werkinstructies voor de vergistinginstallatie bij Hartlief-Lammers is opgenomen **in de bijlage Werkinstructies**. Deze bijlage is een zogeheten, een levend document. Indien blijkt dat er op een andere wijze het zelfde resultaat kan worden bereikt met gelijke of verminderde risico kan deze werkwijze worden ingevoerd en zal de bijlage Werkinstructies worden aangepast. Op het document is duidelijk omschreven om welke versie het gaat en welke wijziging in de werkinstructie heeft plaatsgevonden. Alle vaste medewerkers van de vergistinginstallatie krijgen vervolgens een nieuw exemplaar, alle op de inrichting aanwezige exemplaren worden vervangen. Er zijn op de inrichting op twee vaste plekken werkinstructies beschikbaar, nl. op het kantoor en de kantine van de inrichting.

Voor de transporteurs is een laad en losinstructie opgesteld. Deze is bij de werkinstructie toegevoegd.