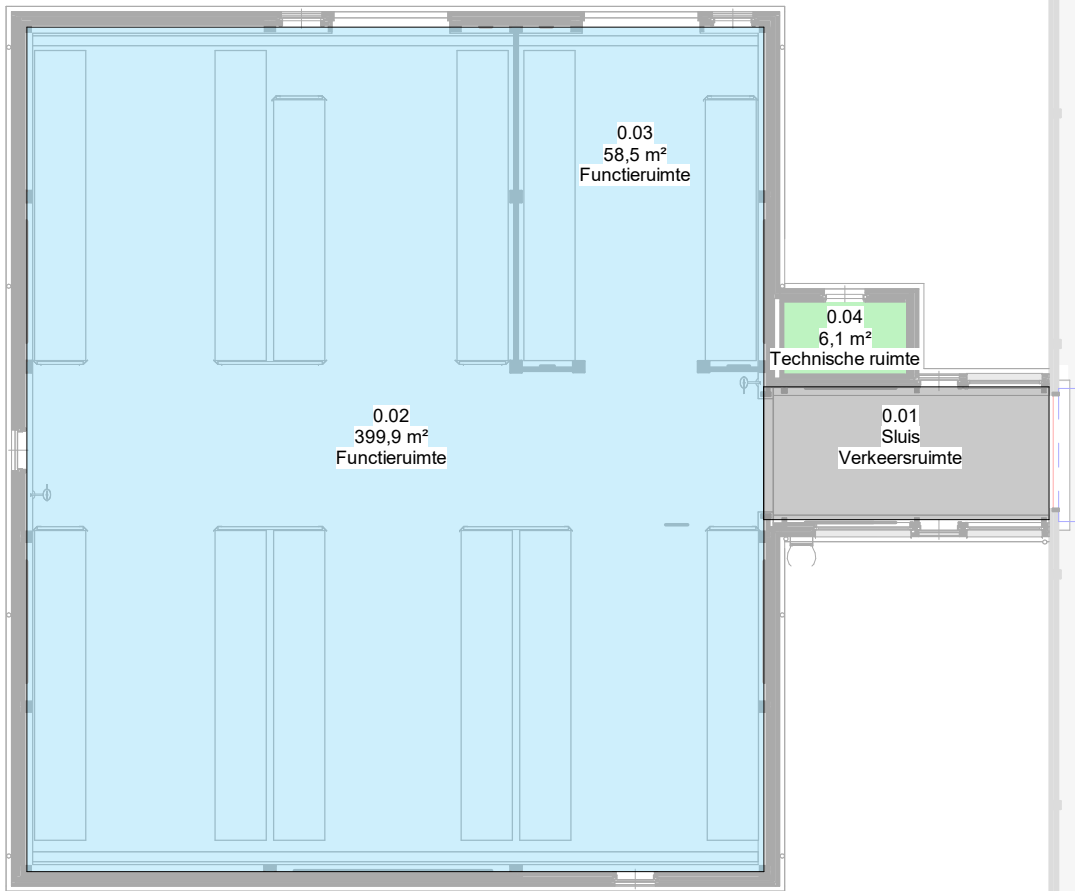
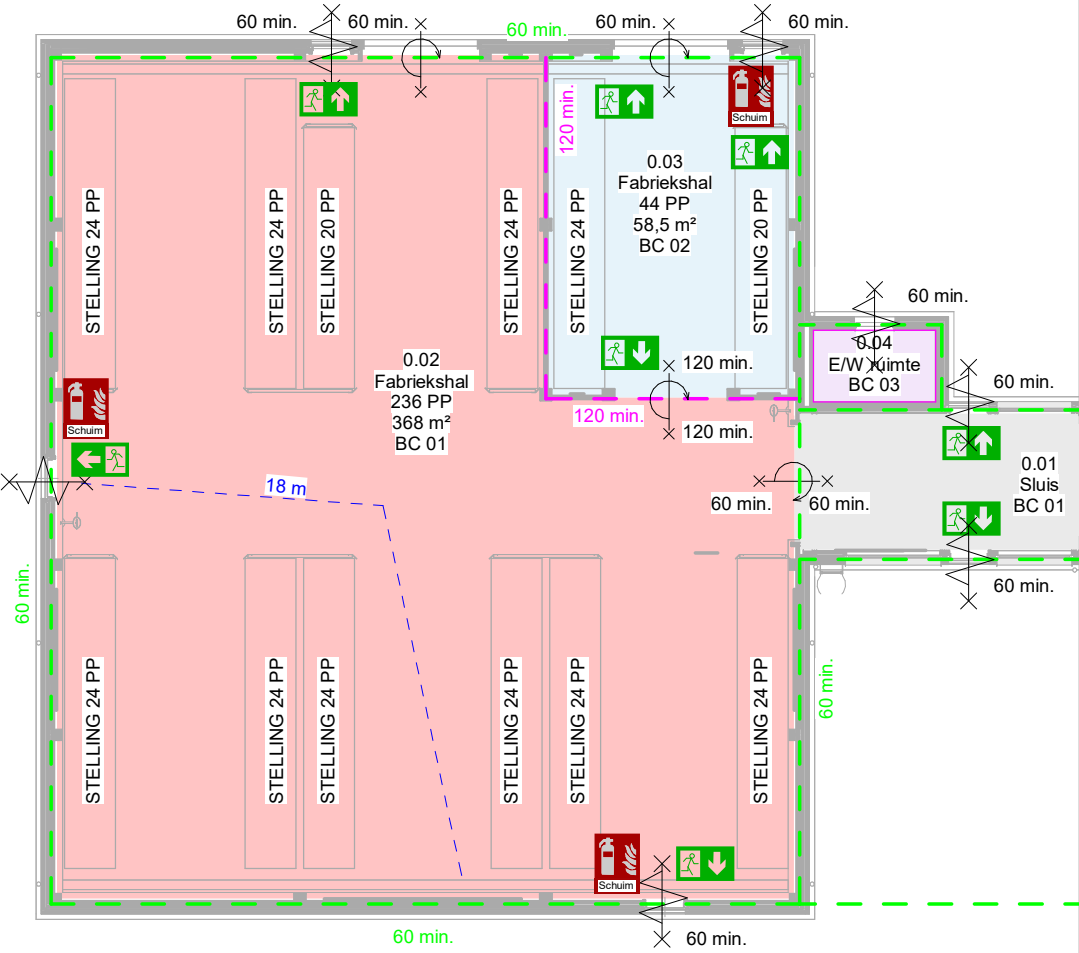


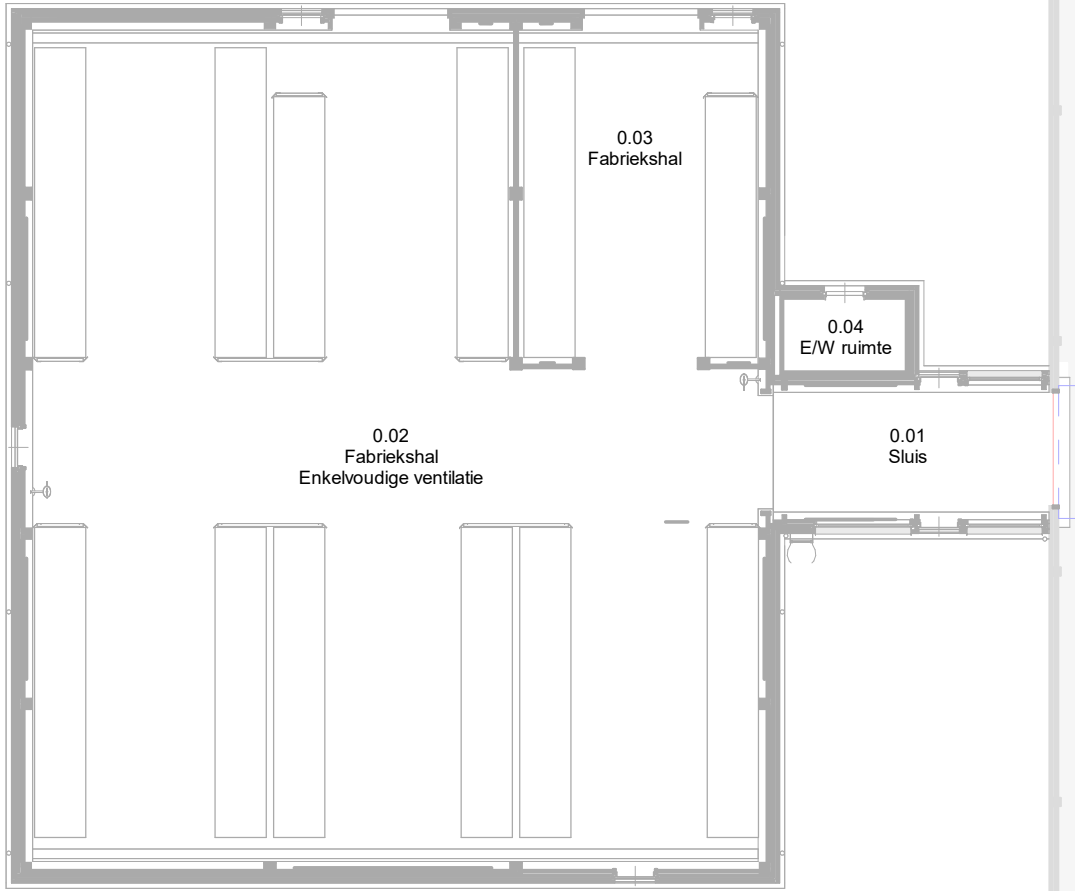
Gebruiksfunctie/BVO  
1 : 200



Verblijfsruimten  
1 : 200



Brandcompartimentering  
1 : 200



Ventilatie  
1 : 200  
Zie ventilatie advies doc.: 500-402-PS & 500-403\_1-PS / 500-403\_2-PS

## Brandveiligheid

- Brandcompartiment
- WBDBO 60 minuten
- WBDBO 120 minuten
- Vluchtroute
- Brandwerende deur WBDBO 60 min.
- Brandwerende deur zelfsluitend WBDBO 120 min.
- Vluchtwegaanduiding
- Draagbaar blustoestel, schuimblusser

## Bouwbesluit

- Voorschriften uit het oogpunt van Veiligheid (bouwbesluiten)
- De sterkte bij brand van de hoofdconstructie dient te voldoen aan afdeling 2.2 (indien vloer verblijfsgebied van een gebruiksfunctie niet hoger ligt dan 5 resp. 5-13 of >13m.)
  - Vloerafscheidingen dienen te voldoen aan afdeling 2.3.
  - Hoogte verschillen dienen te voldoen aan afdeling 2.4.
  - Trappen dienen te voldoen aan afdeling 2.5.
  - Hellingbanen dienen te voldoen aan afdeling 2.6.
  - Beweegbare constructieonderdelen dienen te voldoen aan afdeling 2.7.
  - Beperking, ontwikkeling en uitbreiding van brand dient te voldoen aan afdeling 2.8 t/m 2.11.
  - Beperking van ontstaan en verspreiden van rook dient te voldoen aan afdeling 2.9 en 2.11.
  - Vluchten, vluchtroutes en inrichting van vluchtroutes dienen te voldoen aan afdeling 2.12.
  - Inbraakwerendheid dient te voldoen aan afdeling 2.15.

- Voorschriften uit het oogpunt van Gezondheid (bouwbesluiten)
- Bescherming tegen geluid van buiten dient te voldoen aan afdeling 3.1.
  - Bescherming tegen geluid van installaties dient te voldoen aan afdeling 3.2.
  - Beperking van galm dient te voldoen aan afdeling 3.3.
  - Geluidswering tussen verblijfsruimten van verschillende gebruiksfuncties dient te voldoen aan afdeling 3.4.
  - Wering van vocht dient te voldoen aan afdeling 3.5.
  - Luchtverversing dient te voldoen aan afdeling 3.6.
  - Spuivoorziening dient te voldoen aan afdeling 3.7.
  - Toevoer van verbrandingslucht en afvoer van rookgas dient te voldoen aan afdeling 3.8.
  - Beperking en aanwezigheid van schadelijke stoffen en ioniserende straling dient te voldoen aan afdeling 3.9.
  - Bescherming tegen ratten en muizen dient te voldoen aan afdeling 3.10.
  - Daglichttoetreding dient te voldoen aan afdeling 3.11.


- Voorschriften uit het oogpunt van Bruikbaarheid (bouwbesluiten)
- Verblijfsgebied en verblijfsruimte dienen te voldoen aan afdeling 4.1
  - Toiletruimten dienen te voldoen aan afdeling 4.2
  - Badruimten dienen te voldoen aan afdeling 4.3
  - Bereikbaarheid en toegankelijkheid dient te voldoen aan afdeling 4.4.
  - Opstelplaatsen dienen te voldoen aan afdeling 4.7

- Voorschriften uit het oogpunt van Energiezuinigheid (bouwbesluiten)
- Energiezuinigheid dient te voldoen aan afdeling 5.1.

- Voorschriften inzake installaties
- Verlichting dient te voldoen aan afdeling 6.1
  - Watervoorziening dient te voldoen aan afdeling 6.3
  - Vuil- en hemelwaterafvoer dient te voldoen aan afdeling 6.4
  - Tijdig vaststellen van brand dient te voldoen aan afdeling 6.5
  - Vluchten bij brand dient te voldoen aan afdeling 6.6
  - Bestrijden van brand dient te voldoen aan afdeling 6.7
  - Bereikbaarheid voor hulpverleningsdiensten dient te voldoen aan afdeling 6.8

## Algemeen

- Maaiveld hoogte in het werk te bepalen
- Peil 0 is gelijk aan 74,00m t.o.v. NAP
- Alle maatvoering dient in het werk gecontroleerd te worden
- Plaats en afmetingen van alle constructieve onderdelen conform opgave constructeur

00	17-03-2023	CXG	MRS	TECHNISCH ONTWERP
Revisie	Datum	Getekend	Vrijgave	Omschrijving
Project	Nieuwbouw PGS 15 opslag			Opdrachtgever Celanese De Asselen Kuil 24, 6161 RD Geleen
Omschrijving	Bouwbesluit & brandveiligheid			
  Velpenweg 35" 6824 BE Arnhem Nederland	Schaal	Eenheid	Status tekening	
	1:100	mm	DEFINITIEF	
	Project nummer		Documentnummer	
	23920-31		TO-1051	
	Getekend	CXG	Vrijgave	MRS
Datum	17-03-2023	Datum	17-03-2023	Formaat A2