




AV-beleid en AO/IC  
Zuidema Groep  
September 2023

---

## Zuidema Holding Hoogeveen

### AV-beleid en AO/IC

Acceptatie- & Verwerkingsbeleid (AV) en Administratieve  
Organisatie en Interne Controle (AO/IC)

Opgesteld door:	
	Adviseurs: R. Visser
Opdrachtgever	Zuidema Groep
Contactpersoon	Dhr. H. Dusseljee
Versie	1.2 18 September 2023

## **Samenvatting**

Voor u ligt het Acceptatie en verwerkingsbeleid (AV-beleid) en de Administratieve Organisatie en Interne Control (AO/IC) van Zuidema Groep voor de locatie gelegen aan de Smirnoffstraat 14 en de Fokkerstraat.

Het AV-beleid en AO/IC heeft betrekking op de vergunde activiteiten van Zuidema. Het AV-beleid en AO/IC is eveneens gebaseerd op de algemene regels zoals vastgelegd in het Landelijk Beheerplan Afvalstoffen (LAP-3) en de daarbij behorende en van toepassing zijnde sectorplannen.

Hoofdstuk 1 bevat een inleiding en algemene beschrijving. In hoofdstuk 2 is het acceptatiebeleid nader uitgewerkt. In hoofdstuk 3 is vervolgens het verwerkingsbeleid uitgewerkt. Hoofdstuk 4 gaat in op de administratieve organisatie en interne controle. In bijlage 1 is een overzicht van de te accepteren stoffen door Zuidema Groep opgenomen. In bijlage 2 is een analyse gemaakt van de voorstelbare ZZS welke in de afvalstromen van Zuidema kunnen voorkomen en hoe Zuidema hierop acteert.

## Inhoudsopgave

<b>Samenvatting</b>	<b>3</b>
<b>Inhoudsopgave</b>	<b>4</b>
<b>1. Inleiding</b>	<b>5</b>
<b>2. Acceptatiebeleid</b>	<b>6</b>
2.1. <i>Afval dat Zuidema Groep accepteert.</i>	6
Afvalstoffenregister	6
Acceptatie van afvalstoffen in relatie tot emissies naar de lucht en op oppervlaktewater	6
Wijzigingen afvalstoffenregister	6
2.2. <i>Het acceptatieproces.</i>	7
Vooracceptatie	7
De acceptatiefase	7
Registratie van gegevens uit voor- en eindacceptatie	8
<b>3. Verwerkingsbeleid</b>	<b>9</b>
3.1. <i>Verwerkingsroutes</i>	9
Verwerken bouw- en sloopafval	9
Verwerken van grondstromen	10
Verwerken bagger (volgens BRL 7500, protocol 7511)	10
Verkleinen groenafval	11
<b>4. Monsternamen en analyse</b>	<b>11</b>
Het nemen van monsters	11
Uitvoeren van analyses	11
Sneltesten	11
<b>5. Algemene eisen</b>	<b>11</b>
<b>6. Administratieve Organisatie en Interne Controle</b>	<b>12</b>
6.1. <i>Calamiteiten (ontstaan van schade aan het milieu)</i>	12
6.2. <i>Administratie</i>	13
Financiële administratie	13
Stoffenadministratie	13
Procesadministratie	14
6.3. <i>Organisatie</i>	14
<b>Bijlage 1: Afvalstoffenregister</b>	<b>2</b>
<b>Bijlage 2: Voorstelbare ZZS en getroffen maatregelen:</b>	<b>2</b>

## 1. Inleiding

Voor de vestiging van Zuidema Holding Hoogeveen B.V. aan de Smirnoffstraat 14 te Hoogeveen is een omgevingsvergunning Milieu van kracht. Daarin is het accepteren en verwerken van afvalstromen toegestaan. Voor de activiteiten met de afvalstromen heeft Zuidema een beleid en een interne organisatie en controle opgesteld dat aansluit bij de toentertijd geldende regelgeving. Inmiddels is het LAP3 van kracht dat meer gericht is op een circulaire toepassing van grondstoffen. Het LAP3 wordt op termijn opgevolgd door het Circulair Materialenplan. Om binnen een circulaire economie zoveel mogelijk zorgwekkende stoffen te weren, is er veel aandacht aan de acceptatie en controle op dit punt.

Het bevoegd gezag, heeft verzocht om een update van het bestaande A&V beleid alsmede de interne organisatie en controle te herzien op basis van het LAP3. Tevens heeft het bevoegd gezag recent een actualisatie op de bestaande vergunning uitgevoerd om al een aantal aspecten van het LAP3 in voorschriften te borgen.

## Acceptatie- & Verwerkingsbeleid

*“Om risico’s voor het verwerkingsproces te beheersen, dient een afvalverwerker duidelijk aan te geven welke afvalstoffen wel en niet worden geaccepteerd (het acceptatiebeleid) en welke afvalstoffen op welke manier binnen het bedrijf worden verwerkt (het verwerkingsbeleid)”.*

---

## 2. Acceptatiebeleid

Afvalstoffen zijn vaak geen eenduidige, homogene stromen. De eigenschappen van de afvalstoffen zijn onder meer afhankelijk van het proces waarbij deze ontstaan en de samenstelling hiervan. De samenstelling bepaalt bijvoorbeeld of er sprake is van gevaarlijke afvalstof of niet. Wijzigingen in het aanbod en de samenstelling van afvalstoffen kunnen gevolgen hebben voor de werking ervan. De aard van de gevolgen is afhankelijk van het specifieke verwerkingsproces binnen Zuidema Groep. Om de risico’s voor het verwerkingsproces te beheersen, geeft Zuidema Groep hierna aan welke afvalstoffen worden geaccepteerd en op welke manier deze binnen de inrichting worden verwerkt.

### 2.1. Afval dat Zuidema Groep accepteert.

#### Afvalstoffenregister

Afvalstoffen die geaccepteerd worden, zijn aangegeven in het afvalstoffenregister in bijlage 1 van dit document. Deze bijlage geeft eveneens aan welke afvalstoffen worden geclusterd. Onder clusteren wordt verstaan: het samenvoegen/mengen van partijen met dezelfde fysische en/of chemische samenstelling, danwel vallend binnen dezelfde wettelijke milieuhygiënische bandbreedte die voor deze afvalstoffen beschikbaar is. Voor deze bewerking is Zuidema gecertificeerd volgens de volgens BRL SIKB 9335, protocol 9335-1 en BRL SIKB 7500, protocollen 7510 en 7511. Deze BRL’en gelden alleen voor afvalstromen die voldoen aan de definitie ‘grond’.

Afvalstoffen die niet op deze lijst voorkomen worden niet geaccepteerd. Dit geldt ook voor afvalstoffen waarvan het niet wenselijk wordt geacht deze te accepteren vanwege bijvoorbeeld geur. De criteria waaronder afvalstoffen geaccepteerd worden staan later uitgewerkt. Evenals de parameters op basis waarvan acceptatie plaatsvindt.

De aangeboden afvalstoffen kenmerken zich door een laag tot matig acceptatierisico.

#### Acceptatie van afvalstoffen in relatie tot emissies naar de lucht en op oppervlaktewater

Baggerspecie wordt geaccepteerd. Het vrijkomende water uit de klasse 0,1 en 2 baggerspeciedepots wordt geloosd op het oppervlaktewater (via het RWA-riool).

#### Wijzigingen afvalstoffenregister

Wijzigingen op dit register worden na goedkeuring van het bevoegd gezag doorgevoerd.

## **2.2. Het acceptatieproces.**

De te accepteren afvalstoffen worden gekenschetst als bulkafvalstoffen.

### **Vooracceptatie**

Het onderdeel vooracceptatie behelst alle zaken die dienen plaats te vinden voordat materialen daadwerkelijk worden aangevoerd. Eigenlijk beschrijft de vooracceptatie de offertefase. Tijdens de offertefase geeft de ondoener/klant aan Zuidema aan welke afvalstoffen en welke hoeveelheid afvalstof hij ter verwerking aanbied. In alle gevallen zijn dit zakelijke klanten.

Voor grondpartijen geldt dat deze meestal worden aangeboden met een analyse op relevante parameters volgens de BRL 9335, protocol 1.

Nadat de afvalstoffen zijn aangeboden wordt door Zuidema gecontroleerd of de afvalstoffen mogen worden geaccepteerd en welke mogelijke verontreinigingen hierin voor kunnen komen. Vervolgens wordt een prijsafsprake gemaakt en vastgelegd over het overdragen van de afvalstoffen.

Voor particulieren vindt geen vooracceptatie plaats, omdat deze de afvalstoffen direct aan de poort leveren zonder vooraankondiging, zie voor meer informatie hierover ook de paragraaf "acceptatiefase".

Voor de acceptatie bij Zuidema zijn geen specifieke risicogestuurde procedures waarbij verschil wordt gemaakt tussen afvalstoffen van nieuwe of bestaande klanten. Voor alle ondoeners gelden dezelfde strenge acceptatie-eisen. Per soort afvalstof worden extra of andere checks gedaan, deze zijn beschreven in acceptatiefase.

### **De acceptatiefase**

Deze fase behelst het moment van fysieke overdracht van eigenaarschap van de afvalstoffen. Deze fysieke overdracht vindt zowel op locatie van Zuidema plaats als in het veld.

#### ***Acceptatie in het veld***

Dit vindt plaats in het geval dat er afvalcontainers worden opgehaald. Zuidema stelt 6 tot 40 m<sup>3</sup> containers beschikbaar aan bedrijven en particulieren om op locatie afval in te verzamelen bijvoorbeeld afkomstig uit bouw- en sloopwerkzaamheden. Vervolgens wordt deze container opgehaald door een chauffeur van Zuidema. Voor de acceptatie in het veld treedt de chauffeur op als acceptant van Zuidema. De chauffeur wordt vooraf geïnformeerd over de afspraken in de offerte. Hij is bekend met het soort afvalstof wat moet worden opgehaald, de mogelijke verontreinigingen en de afgesproken hoeveelheid.

Tijdens het afhalen van de afvalstoffen wordt door de chauffeur door middel van een visuele controle gecontroleerd of de afvalstoffen overeenkomen met de afspraken. Als er op dat moment een afwijking wordt geconstateerd dan wordt dit door de chauffeur aangegeven. Afwijkingen kunnen zijn: andere afvalstoffen in de container of andere hoeveelheden afvalstoffen in de container. Bij een afwijking wordt contact gezocht met de planner of bedrijfsleider van Zuidema. Vervolgens wordt dan bepaald of de afvalstoffen alsnog kunnen worden geaccepteerd en worden de prijsafspraken aangepast. Bij kleinere 6 m<sup>3</sup> containers van particulieren komen incidenteel afwijkingen voor, zoals bijvoorbeeld verontreiniging met asbest bij containers gevuld met sloopafval. De chauffeur accepteert deze containers dan ook met extra aandacht.

Na acceptatie in het veld wordt de vracht meegenomen naar de locatie waar deze eerst wordt gewogen. Vervolgens wordt de vracht los gestort op een plaat zodat de gehele partij afvalstoffen kan worden geïnspecteerd. De vracht wordt in zijn geheel beschouwd en waar mogelijk gesorteerd zodat deze verder binnen de inrichting via de juiste route kan worden verwerkt. Als tijdens de visuele controle op locatie afwijkingen worden geconstateerd zal ook contact plaatsvinden met de ondoener en zullen de gemaakte afspraken worden heroverwogen. Als Zuidema de afvalstoffen niet kan

accepteren zal de partij apart worden opgeslagen totdat deze door een erkende verwerker wordt opgehaald.

### ***Acceptatie aan de poort bij Zuidema***

Een andere manier van acceptatie vindt plaats op de locatie van Zuidema. Hier worden door bedrijven of particulieren afvalstoffen gebracht. Voor bedrijven geldt in de meeste gevallen dat er een offerte en een opdracht is voor het leveren van afvalstoffen aan Zuidema. Tijdens de feitelijke acceptatie aan de poort wordt de lading gewogen en vervolgens gecontroleerd of de afvalstoffen voldoen aan de criteria zoals is afgesproken tijdens het offertetraject. Allereerst betreft dit een visuele inspectie van de zichtbare afvalstoffen en vervolgens een visuele inspectie van de gehele partij. Voor de acceptatie van puin wordt deze op een aparte plaat wordt gestort. De acceptatie van overige afvalstoffen worden vanuit de container visueel geïnspecteerd. De stoffen worden geaccepteerd door de acceptant. Indien er afwijkingen worden geconstateerd van hetgeen is afgesproken in de offertefase worden de afspraken ten aanzien van de acceptatie en de kosten hiervan heroverwogen. De acceptant heeft dan contact met zijn leidinggevende en Zuidema controleert of deze anders samengestelde partij binnen de eigen inrichting kan worden geaccepteerd en verwerkt. Is dit niet het geval dan wordt deze partij apart opgeslagen totdat deze door een erkende verwerker wordt opgehaald. De meerkosten zijn dan voor de ontdoener. Als de partij wel kan worden verwerkt wordt er opnieuw een prijsafpraak gemaakt.

Het komt ook voor dat particulieren haar afvalstoffen aanbieden bij de poort van Zuidema. De acceptant controleert op basis van een visuele inspectie de lading. Deze acceptatie heeft een hoger risico omdat vanuit ervaring blijkt dat het met name in deze partijen verontreinigingen kunnen bevatten en de kwaliteit vooraf niet altijd helder kan zijn, omdat er geen analyses worden gedaan (in geval van grondpartijen). De acceptant is dan ook extra waakzaam bij deze partijen, maar toch kan niet volledig worden voorkomen dat verontreinigingen voorkomen. Als de stof is geaccepteerd wordt deze los gestort op een plaat om een volledige beoordeling te doen van de partij om zo de juiste verwerkingsroute binnen de inrichting te selecteren. De acceptatiefase eindigt als de partij voldoet aan de verwachting en de ontdoener zich heeft voldaan aan de betalingsverplichting.

### **Registratie van gegevens uit voor- en eindacceptatie**

De informatie wordt bijgehouden in een register. Dit register is opgebouwd op basis van het aan iedere partij toegekende unieke partijnummer en/of afvalstroomnummer. Van iedere mutatie van en naar de locatie zijn weeggegevens aanwezig.

Deze gegevens zijn door het bevoegd gezag desgevraagd, te raadplegen in een deels geautomatiseerd systeem.

## 3. Verwerkingsbeleid

### 3.1. Verwerkingsroutes

De binnen de inrichting zijn vijf verschillende te doorlopen verwerkingsroutes:

- Bouw- en sloopafval
- Verwerken van grondstromen (volgens BRL9335, protocol 1 en BRL7500, protocol 7510 )
- Verwerken bagger (volgens BRL 7500, protocol 7511)
- Verkleinen groenafval

De te hanteren verwerkingsroute binnen Zuidema is afhankelijk van het soort afvalstof. Verwerking vindt altijd plaats in lijn met de minimumstandaard van het bijbehorende sectorplan. Voor het overzicht van afvalstoffen, euralcodes en sectorplannen zie ook bijlage 1 van dit document.

#### Verwerken bouw- en sloopafval

De verwerking van bouw- en sloopafval is zeer divers en is afhankelijk van het soort bouw- en sloopafval. Zo wordt het puin verwerkt tot puingranulaat en worden de overige afvalstoffen uit gesorteerd om elders verwerkt te worden. Bij overige afvalstoffen valt te denken aan B-hout, C-hout, metaal, overig. De overige afvalstoffen worden afgevoerd naar een erkende verwerker als bedrijfsafval.

Puin wordt binnen de inrichting als volgt verwerkt: Het puin wordt gebroken tot puingranulaat van een bepaalde gradatie. Dit al naar gelang de vraag naar bepaalde producten. Tevens wordt er hydraulisch menggranulaat geproduceerd door toevoeging van 5-10 % LD-mix aan het gebroken puin. De LD-mix wordt geleverd onder KOMO-certificaat conform de BRL9310. Van het menggranulaat wordt een mengmonster genomen in de monsternamevoorziening in de puinbreker. Dit mengmonster wordt gecontroleerd op de kwaliteitseisen van de BRL2506.

Bouw- en sloopafval wordt binnen de inrichting als volgt verwerkt: De verwerking van dit materiaal bestaat voornamelijk uit op- en overslag in combinatie met een grove voorsortering met een kraan uitgerust met een sorteergrijper. Hierbij wordt het materiaal ontdaan van hout, puindelen en zo mogelijk kunststoffen (PVC vormt hierbinnen een aparte categorie, aangezien PVC niet als al het overige kunststofafval beschouwd kan worden).

Houtafval wordt binnen de inrichting als volgt verwerkt: Het houtafval wordt zo mogelijk gescheiden in A- en B- en in C hout. A- en B hout kunnen worden afgezet met het oog op nuttige toepassing. C hout kan worden gestort of onder bepaalde condities worden ingezet als brandstof in energiecentrales.

De verschillende be- en verwerkingsstappen worden bijgehouden in een register. In dit register staan zaken met het oog op verdere afhandeling vermeld zoals:

- Productiegegevens: soorten en hoeveelheden tijdstippen capaciteiten etc.
- Verwerkte partijen en geproduceerde partijen



## Verwerken van grondstromen

De verwerking van grond bestaat in grote lijnen het clusteren van gelijksoortige partijen, het reinigen van deze grond en het uitkeuren van deze partijen conform het bouwstoffenbesluit. Binnen de inrichtingen zijn meerdere partijen opgeslagen. Op basis van de herkomst van de grond en de fysisch-chemische samenstelling wordt de partij gemengd met een bestaande partij. Dit gebeurt door middel van een shovel, kraan of door middel van zeven.

Eventueel bestaat de mogelijkheid aangevoerde partijen uit te zeven mocht er sprake zijn van een teveel aan bodemvreemde bestanddelen. Uitgezeefde materialen zoals puin, hout of groenafval worden conform van toepassing zijnde wet- en regelgeving afgevoerd of intern via een andere toegestane route verwerkt.

Reiniging van de grond gebeurt middels een fysisch en biologisch procedé conform de BRL 7510. Door middel van meermaals omzetten (beluchting) van partijen wordt de grond verwerkt tot grondklasse industrie of opgebult en afgevoerd naar een erkende verwerker.

Van de meeste grondstromen is vooraf bekend wat de eigenschappen zijn omdat er een analyse is meegeleverd. Tijdens het verwerken van deze grondstromen worden ook periodiek indicatieve monsters genomen en geanalyseerd. Voordat de partij opnieuw kan worden toegepast dient deze te worden gekeurd door een erkende instantie welke een partijkeuring uitvoert.

Na deze verwerking is de afvalstof geschikt voor hergebruik als nieuwe toe te passen grond. Deze grondpartij is dan conform het Besluit Bodemkwaliteit toe te passen voor de klasse landbouw, natuur of wonen of industrie. Daarmee is de einde afvalstatus bereikt.

## Verwerken bagger (volgens BRL 7500, protocol 7511)

De verwerking van baggerspecie bestaat uit indroging en rijping van baggerspecie nadat de baggerspecie is geaccepteerd. Dit vindt plaats in lagune al dan niet voorzien van een onder afdichting waarin een laag drainerend zand is aangebracht. Eveneens worden een aantal handelingen uitgevoerd om dit proces te versnellen. Deze handelingen bestaan uit:

- Omzetten baggerspecie: Door het omzetten van baggerspecie worden eventueel “dichtgeslagen” lagen doorbroken waardoor ontwatering beter kan plaatsvinden en wordt de baggerspecie blootgesteld aan de buitenlucht waardoor de gewenste oxidatie kan optreden.
- Bemalen drainagelaag: Door een onderdruk aan te brengen kan de baggerspecie op een geforceerde manier worden ontwaterd. Dit wordt alleen gedaan indien de benodigde doorzet dit mocht eisen.
- Graven van geulen: Door geulen in het depot aan te brengen wordt het water in staat gesteld zijdelings uit te treden.
- Optassen: Door baggerspecie op te tassen zal zijdelings ontwatering plaatsvinden ten gevolge van het gewicht van de baggerspecie.

Van de handelingen wordt een logboek bijgehouden waarin de volgende zaken worden vermeld:

- Tijdstip van de handeling
- Soort handeling
- Duur van de handeling
- De partijcode van de partij waarop de handeling is uitgevoerd eventueel wordt ook het register bijgewerkt.

Na de verwerking van baggerspecie kan het ingedroogde product opnieuw worden ingezet als secundaire bouwstof. Dit gebeurt nadat de partij is gekeurd conform AP04+ partij kritische parameters door een erkende instantie. Tijdens de verwerken van baggerspecie komen er geen reststoffen vrij.

## **Verkleinen groenafval**

De verwerking van groenafval bestaat uit het verkleinen/shredderen van groenstromen en verwerken tot shreds . Periodiek komt er een mobiele shredderinstallatie op de inrichting en wordt de bestaande opslag van groenafval verkleint. De uitvoering van deze werkzaamheden wordt geregistreerd in de uur registraties van medewerkers. :

## **4. Monstername en analyse**

### **Het nemen van monsters**

Bij de verwerking wordt getoetst of de partij conform de overeenkomst is aangevoerd. Hiertoe wordt de partij zo nodig bemonsterd waarna zo nodig analyse op de relevante parameters plaatsvindt.

Overige afvalstoffen worden visueel gecontroleerd op eventuele verontreinigingen. In het geval van asfaltpuin wordt bekeken of het hier al dan niet om teerhoudend asfaltpuin gaat. Dit op basis van de ter beschikking gestelde analyses of een PAK-marker (spuitbus).

Indien het droge stof gehalte van aangevoerde baggerspecie moet worden bepaald kan het zinvol zijn om steekproefsgewijs een aantal vrachten te bemonsteren. Dit aangezien het ont-wateringsproces direct na storten zal beginnen waardoor er geen representatief monster genomen kan worden.

### **Uitvoeren van analyses**

Alle chemische analyses en andere analyses die in het kader van een BRL uitgevoerd worden, dienen te worden uitbesteed aan een onafhankelijk laboratorium. Een en ander dient te geschieden conform het Besluit en de Regeling uitvoeringskwaliteit bodembeheer.

### **Sneltesten**

Ten aanzien van asfaltpuin worden sneltesten uitgevoerd om vast te stellen of het asfaltpuin al dan niet teerhoudend is (PAK-marker). Deze sneltest wordt uitsluitend toegepast bij acceptatie van partijen asfalt <25 ton en bij bedrijfscontroles op het terrein.

## **5. Algemene eisen**

Op de inrichting is een weegbrug aanwezig. Met deze weegbrug worden alle mutaties van en naar de inrichting vastgelegd.

Minimaal eens per jaar wordt de A&V procedure geëvalueerd. In die gevallen waarin deze A&V procedure niet voorziet beslist de bedrijfsleider.

## Administratieve Organisatie en Interne Controle

*“Een systeem voor Administratieve Organisatie en Interne Controle (AO/IC) vertoont gelijkenis met een zorgsysteem. Het doel van de AO/IC is om door technische, administratieve en organisatorische maatregelen een systematische aandacht voor de beheersing van de relevante processen binnen een bedrijf te waarborgen en daarmee de risico's binnen de bedrijfsvoering te minimaliseren”.*

---

## 6. Administratieve Organisatie en Interne Controle

Bij Zuidema Groep wordt gebruik gemaakt van de volgende documenten:

- Begeleidingsdocumenten;
- Weegbonnen.
- Kwaliteitsgegevens van afvalstof indien vooraf beschikbaar

Zuidema groep krijgt afvalstoffen aangeleverd van verschillende leveranciers. Dit zijn vaste leveranciers, maar het komt voor dat er incidenteel van andere leveranciers afvalstoffen worden ontvangen.

Ingenomen grond wordt altijd onder milieu hygiënische verklaring ingenomen en is vooraf ingedeeld in betreffende kwaliteitsklassen behoudens ongekeurde grond en calamiteitengrond. Met calamiteitengrond wordt bedoeld verontreinigde grond respectievelijk baggerspecie die als gevolg van een incident of calamiteit verontreinigd is geraak en waarvan verwijdering/sanering direct dient te worden uitgevoerd en welke niet tijdelijk in depot kan worden geplaatst, anders dan bij het betreffende bewerkingsbedrijf.

Afspraken zijn zowel mondeling als schriftelijk gemaakt. Facturatie vindt plaats op basis van de begeleidingsdocumenten en afspraken, hiervoor worden de volgende gegevens geregistreerd:

- Type afval;
- Materiaal;
- Locatie van herkomst;
- Ontdoener;
- Gewicht/hoeveelheid.

### 6.1. Calamiteiten (ontstaan van schade aan het milieu)

De kans op calamiteiten met de in te nemen afvalstroom als gevolg van de acceptatie zijn zeer beperkt tot nihil. Indien er onverhoopt toch sprake is van een vorm van verontreiniging in de rest-/afvalstromen die tijdens de visuele inspectie niet is geconstateerd, dan wordt deze verontreiniging voor zover mogelijk van het overige materiaal gescheiden. Op het terrein vindt tijdelijke opslag plaats van de verontreiniging. De sorteer en afvoerkosten zijn dan voor rekening van de ontdoener, dit is overeengekomen door akkoord te gaan met de algemene voorwaarden.

Wanneer er sprake is van het onverhoopt aanwezig zijn van gevaarlijke stoffen en/of ZZS in de geaccepteerde partijen. Ten aanzien van het op- en overslag en het sorteren van rest-/afvalstromen is tijdens de handelingen hiervoor, sprake van een verwaarloosbaar risico op het ontstaan van milieuschade. In bijlage 2 is per afvalstroom aangegeven welke specifieke maatregelen er zijn genomen ter voorkoming van acceptatie, blootstelling en emissies van potentiële ZZS afkomstig uit verontreinigd materiaal.

Het risico op calamiteiten ten gevolge van op- en overslag zijn beperkt; de bodembeschermende voorziening is afgestemd op de mogelijke risico's voor uitlogen van stoffen. Tijdens het zeven van de afvalstroom is de kans op calamiteiten eveneens nihil. Het zeven van afvalstoffen gebeurt op een vloeistofdichte vloer en onder visueel toezicht van het personeel. De verdere opwerking vindt eveneens plaats boven een vloeistofdichte voorziening.

Mogelijke brandgevaar kan ontstaan als gevolg van broei in groenafval of in de PMD. Hiervoor zijn de nodige preventiemaatregelen getroffen in de vorm van een blusvoorziening en goed opgeleid BHV-team. Het brandscenario wordt periodiek geoefend.

In geval van afwijkingen/calamiteiten is de directie verantwoordelijk.

## 6.2. Administratie

Binnen de inrichting worden de ontvangen afvalstoffen gewogen dan wel zijn voorzien van een weegbon. In geval van verontreinigingen wordt dit op de begeleidingsdocumenten aangegeven. Begeleidingsdocumenten en weegbonnen worden gedeeld met de klant en intern bewaard.

### Financiële administratie

De financiële administratie heeft betrekking op de betalingen van de facturen. Dit geldt als een bevestiging van de ontvangen afvalstoffen.

Van de binnenkomende afvalstoffen worden van de klant de volgende gegevens door middel van een afgifte bon in de (digitale) financiële administratie opgenomen (binnen 14 dagen na levering), te weten:

- Afvalstromen die de klant aanbiedt;
- De hoeveelheden (gewicht/massa) per afvalstroom, én;
- De betaalde prijs per afvalstroom aan de ontdoener.
- 

Deze gegevens worden gedurende (minimaal) vijf jaar bewaard binnen de inrichting van Zuidema Groep. Per kalenderjaar wordt een totaal overzicht opgemaakt in de (digitale) administratie. In dit overzicht is van de afvalstof aangegeven de hoeveelheid binnen gekomen en afgevoerde stromen. Het totaaloverzicht geeft per (afval)stroom aan of er sprake is van een toename of afname ten opzichte van de vorige kalenderjaren.

### Stoffenadministratie

Op de inrichting aan de Smirnoffstraat is een weegbrug aanwezig waarmee binnenkomende en uitgaande (afval)stromen worden gewogen. Hiervan wordt een (stoffen-)administratie bijgehouden waaruit blijkt wat de (interne) massabalans van de grond- en baggerstromen is. Voor de overige stromen wordt met behulp van het in- en uitwegen bij de weegbrug een jaaroverzicht uitgedraaid van de in- en uitgaande tonnages.

Elk half jaar zijn er voorraadopnames van individuele afvalstoffen waarbij de hoeveelheid opgeslagen afvalstoffen (inventaris) gecontroleerd wordt. Daarnaast wordt met behulp van een onafhankelijke inmeting door een derde partij de opslagen jaarlijks gecontroleerd en uitgerekend wat de hoeveelheid opgeslagen afvalstoffen binnen de gehele inrichting is.

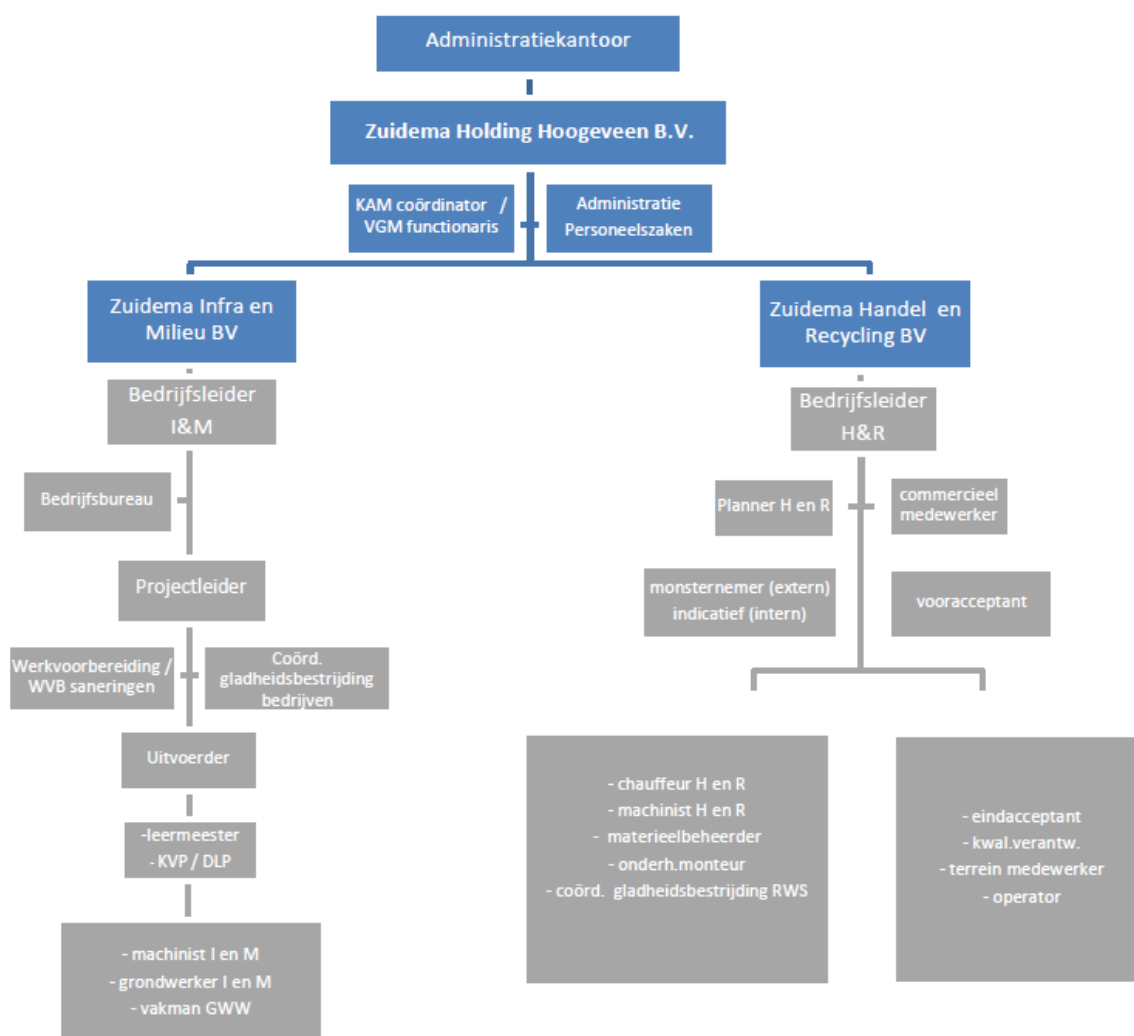
Alle gegevens worden gedurende minimaal vijf jaar bewaard en op verzoek ter beschikking gesteld aan de toezichthouder van het bevoegd gezag.

## Procesadministratie

Verwacht mag worden dat de financiële en stoffenadministratie (controlewerkzaamheden) door Zuidema Groep gestructureerd worden vastgelegd. Daarnaast is er een procesadministratie voor de grondstromen, middels een spreadsheet worden de dagelijkse werkzaamheden zoals het samenvoegen, zeven etc. met de grondstromen vastgelegd. Daarnaast zijn er jaarbalansen beschikbaar conform de systematiek van de BRL 9335 en BRL7500.

## 6.3. Organisatie

Zuidema Groep staat geregistreerd onder VXHB nummer 537619 en VIHB 500428. Op basis van deze vermelding is de vakbekwaamheid, kredietwaardigheid en betrouwbaarheid te herleiden. Voor de organisatie van Zuidema groep geldt de volgende structuur :



Figuur 1 organogram Zuidema

Binnen het kader van de acceptatie en verwerking van afvalstoffen hebben de volgende functies een belangrijke rol:

- Directie
- Bedrijfsleider Handel en Recycling
- Hoofd Administratie
- KAM coördinator
- Hoofd Bedrijfsbureau Infra en Milieu
- Projectleider Infra en Milieu
- Wekvoorbereider Infra en Milieu
- Chauffeur Handel en Recycling
- Vooracceptant Recycling
- Eindacceptant Recycling

Van de verschillende functies zijn de verantwoordelijkheden vermeld in het kwaliteitshandboek van Zuidema Groep.

### ***Kwaliteitsmanagementsysteem***

Zuidema Groep is ISO 9001 gecertificeerd. Binnen het kwaliteitshandboek van Zuidema Groep is zijn de werkprocessen vastgelegd. In het handboek wordt ook omschreven hoe en hoe vaak de werkprocessen worden gecontroleerd en hoe wordt omgegaan met klachten en verbeterpunten. Vervolgens wordt ook aangegeven via welke overlegstructuren de aanpassingen worden geïmplementeerd. Voor meer informatie zie ook het kwaliteitshandboek.

### ***beveiliging van computersystemen tegen ongeautoriseerd gebruik en tegen verlies van gegevens***

ICT werkzaamheden zijn uitbesteedt aan een partij welke beschikt over de juiste kennis ten behoeve van het veilig gebruik van computersystemen. Deze partij draagt zorg voor het altijd up to date zijn van de software en eventuele beveiligingsissues. Daarnaast zijn de computers beveiligd met een persoonlijke inlog. Er is een vaste server aanwezig en er is een back-up server aanwezig welke niet binnen de inrichting is geplaatst.

## Bijlage 1: Afvalstoffenregister

### Op locatie te accepteren afvalstoffen.

Omschrijving afval	Eural code	Sectorplan	Opslag/verwerking	Hoeveelheid
PBD (Plastic, Blik en drankpakken)	15.01.06	2	12.000	12.000
Beton	17.01.01	29		
Stenen	17.01.02	29		
Tegels & keramische producten	17.01.03	29		
Freesasfalt, ongebroken puin, ongebroken asfalt	17.01.07	34	65.000	65.000
Niet onder 17.03.01 vallende bitumineuze mengsels	17.03.02	34		
Hout, klasse A + B	17.02.01	28	5.000	5.000
Hout, klasse C	17.02.04*	28	1.000	1.000
Ongebroken teerhoudend asfalt	17.03.01*	33/34	2.500	2.500
Grond en stenen die gevaarlijke stoffen bevatten	17.05.03	39		
Ongekeurde grond ongekeurde grond + bodemvreemd ind. AW-grond Ind. AW-grond + bodemvreemd Ind. Grondklasse Wonen Ind. Grondklasse Wonen + bodemvreemd Ind. Grondklasse industrie Ind. Grondklasse industrie + bodemvreemd Aw-grond (gekeurd) – excl. Transport Grond klasse wonen (gekeurd)	17.05.04	39	55.000	55.000

Grond indicatief niet toepasbaar Tuinaarde Grond met boorspecie				
Baggerspecie die gevaarlijke stoffen bevat	17.05.05	40		
Baggerspecie klasse AW, Baggerspecie klasse A	17.05.06	40	5.000	5.000
Niet onder 17.09.01, 17.09.02 en 17.09.03 vallend gemengd bouw- en sloopafval	17.09.04	28	2.500	2.500
Bedrijfsafval	17.09.04	2	2.500	2.500
Hoog Calorisch Residu (residu van huishoudelijk restafval/PBD)	19.12.12	2		
Biologisch afbreekbaar afval: Stobben, Slootveek, Bermgras, Stamhout, Shreds, Chips/snippers, Tuincompost	20.02.01	8	12.500	12.500
Grond en stenen	20.02.02	39		
Veegvuil	20.03.03	39	10.000	10.000
Riool- en kolkenslib	20.03.06	40	4.000	4.000
Zwerfafval	20.03.99	2	50	50
Asbesthoudend bouw materiaal	17.06.05*	28	50	50
Gemengde metalen	17.04.07	12		
Afval van plantaardige weefsels	02.01.03	8		
Afval v.d. bosbouw	02.01.07	8		
Niet elders genoemd afval van land- en tuinbouw (bv steenwolmatten)	02.01.99	8		



## Bijlage 2: Voorstelbare ZZS en getroffen maatregelen:

In deze bijlage wordt per sectorplan en vervolgens per afvalstroom nader uitgewerkt voor welke ZZS er voor kunnen komen in de afvalstromen welke Zuidema accepteert. Daarbij wordt gebruik gemaakt van de inventarisatie zoals deze door SGS Intron in 2019 in opdracht van het ministerie van Rijkswaterstaat, Verkeer en Leefomgeving is opgesteld (kenmerk A108010/R20190414a). Per ZZS wordt aangegeven of het aanneembaar is dat deze voor kan komen in de afvalstoffen welke Zuidema accepteert en zo ja hoe de verdere verwerking van deze verontreinigingen wordt opgevolgd.

### Sectorplan 2: Bedrijfsafval

De partijen welke Zuidema accepteert vallen onder de reikwijdte van de rapportage van SGS. In deze partijen restafval van bedrijven en dus ook niet-procesafhankelijk restafval is door menging van soorten materialen en afvalstoffen de kans zeer klein dat het afval een gehalte aan ZZS bevat dat de relevante concentratiegrenswaarde overschrijdt.

### Sectorplan 8: Gescheiden / ingezameld groenafval

De partijen welke Zuidema accepteert vallen onder de reikwijdte van de rapportage van SGS. Voor deze partijen (grof) groenafval wordt niet verwacht dat dit afval zeer zorgwekkende stoffen boven de concentratielimiet uit het LAP3 bevat.

### Sectorplan 12: Gemengde metalen

afvalstof	mogelijke ZZS boven de concentratiegrenswaarde	Toelichting
Metaalafval	Zie tabblad "metalen" in Excel-bijlage B.	In het tabblad staan specifieke metalen producten genoemd waarbij de betreffende ZZS aanwezig kan zijn boven de concentratiegrenswaarde uit het LAP.

*Andere ZZS genoemd in bijlage A die gelinkt worden aan afvalstoffen van dit sectorplan worden niet verwacht boven de grenswaarde LAP aanwezig te zijn in een partij afval.*

Metaalafval wordt door Zuidema niet als dusdanig grote partijen ingenomen, maar is vaak afkomstig uit het sorteren van afvalstromen zoals bouw- en sloopafval. Wanneer er metalen worden aangetroffen in deze stromen worden deze gescheiden opgeslagen en afgevoerd naar een erkende verwerker. Het is niet aannemelijk dat eventuele ZZS in deze partijen aanwezig (hierop wordt bij de ingangscntrole van bouw- sloopafval op gelet) is en naar de omgeving kan verspreiden.

### Sectorplan 28: Gemengd bouw- en sloopafval

Van bouw- en sloopafval is geïnventariseerd dat de volgende stoffen mogelijk aanwezig kunnen zijn in de desbetreffende afvalstroom:

Afvalproduct (indien in ruime mate aanwezig in gemengd bouw- en sloopafval)	mogelijke ZZS boven de CGW	toelichting
Roethoudend afval	Benzo[a]antraceen	PAK-componenten uit EU-regelgeving
	Chryseen	
	Benzo[e]pyreen	
	Benzo[b]fluoranthene	
	Benzo[k]fluoranteen	
	Benzo[j]fluoranteen	
	Benzo[a]pyreen (0,01 %)	
	Dibenzo[a,h]antraceen (0,01 %)	
	Benzo[ghi]peryleen*	
	Fluoranteen*	
	Fenantreen*	
Pyreen*		
Rubber strips	PCB's (0,005%)	oude rubber strips
EPS isolatiemateriaal	HBCDD	vlamvertrager
Kunststofresten	tetrabroombisfenolA	vlamvertrager
Kunststofresten, vooral PVC	Ftalaten (DEHP, DBP, BBP, DMEP, DHP, DIPP, DNPP, HUP, PIPP, DCHP) *	weekmaker
	Loodverbindingen	
	Cadmiumverbindingen	

\* Rijtje ftalaten die ZZS zijn is geactualiseerd in deze update van het rapport.

Andere ZZS genoemd in bijlage A die gelinkt worden aan afvalstoffen van dit sectorplan worden niet verwacht boven de grenswaarde LAP aanwezig te zijn in een partij afval.

Roethoudend afval in de bouw- sloop afvalstroom wordt bij inname direct herkend en behandeld als teerhoudend afval (PAK houdend) en wordt gesorteerd en apart opgeslagen op een vloestofdichte vloer. Deze afvalstroom is maximaal 1 maand binnen de inrichting en wordt vervolgens verstuurd naar een erkende verwerker. Deze stroom wordt alleen opgeslagen en niet be- of verwerkt. PAK's logen niet uit en er is een fysieke barrière met de bodem. Om deze reden zullen de potentiële ZZSen niet verspreiden naar de omgeving.

Rubber strips en EPS wordt niet als afvalproduct ingenomen door Zuidema, maar kan wel voortkomen uit het sorteren van bouw- en sloopafval of bedrijfsafval. Deze stroom wordt alleen opgeslagen en niet be- of verwerkt. Vlamvertragers logen niet uit en er is een fysieke barrière met de bodem. Om deze reden zullen de potentiële ZZSen niet verspreiden naar de omgeving.

PVC is onderdeel van bouw- sloopafval maar kan niet door Zuidema worden verwerkt. Daarom wordt dit alleen opgepakt en opgeslagen, Weekmakers en overige genoemde verontreinigingen blijven in het materiaal zitten en er is geen risico op vrijkomen.

### Sectorplan 29: (Overig) Steenachtig materiaal

Van steenachtig materieel is geïnventariseerd dat de volgende stoffen mogelijk aanwezig kunnen zijn in de desbetreffende afvalstroom:

afvalproduct	mogelijke ZZS boven de CGW	toelichting
Beton of baksteen waarin afvalstoffen die ZZS bevatten als grondstof/vulstof zijn gebruikt (immobilisaten)	afhankelijk van grondstof	Via immobiliseren kunnen in het verleden ZZS in beton-, cement- of baksteenproducten terecht zijn gekomen.
Specifieke mineralen, ertsen	Asbest (0,01 %) Specifieke zware metalen	Afhankelijk van de herkomst
Steenachtig materiaal (recyclinggranulaat dat niet voldoet aan de eisen van het Besluit bodemkwaliteit), ballastgrind	PAK's	Recyclinggranulaat kan PAK's bevatten uit roet (schoorstenen) en resten teerhoudend dakafval en resten teerhoudend asfalt.

*Andere ZZS genoemd in bijlage A die gelinkt worden aan afvalstoffen van dit sectorplan worden niet verwacht boven de grenswaarde LAP aanwezig te zijn in een partij afval.*

Zuidema accepteert geen IBC bouwstoffen en specifieke mineralen. Dakgrind wordt ook niet geaccepteerd, maar kan als verontreiniging voorkomen in andere te accepteren afvalstromen. In dit geval wordt het in de inrichting maar dan opgeslagen bij teerhoudend afval (zie ook beschrijving bij roethoudend afval bouw- sloop)

### Sectorplan 34: Asfalt

Van asfalt is geïnventariseerd dat de volgende stoffen mogelijk aanwezig kunnen zijn in de desbetreffende afvalstroom:

afvalproduct	mogelijke ZZS boven de CGW	toelichting
PAK-rijk asfalt	Benzo[a]antraceneen	PAK componenten uit EU-regelgeving
	Chryseen	
	Benzo[e]pyreen	
	Benzo[b]fluoranthene	
	Benzo[k]fluoranteen	
	Benzo[j]fluoranteen	
	Benzo[a]pyreen (0,01%)	
	Dibenzo[a,h]antraceneen (0,01%)	
	Benzo[ghi]peryleen*	
	Fluoranteen*	
	Fenantreen*	
	Pyreen*	

\* Deze ZZS zijn nieuw toegevoegd in deze update van het rapport t.o.v. de eerste versie.

Andere ZZS genoemd in bijlage A die gelinkt worden aan afvalstoffen van dit sectorplan worden niet verwacht boven de grenswaarde LAP aanwezig te zijn in een partij afval.

Voor teerhoudend asfalt geldt dat dit alleen wordt op- en overslagen. Opslag vindt plaats boven een vloeistofdichte vloer welke zorgt voor een fysieke barrière met de bodem. PAK's logen niet uit en er is een fysieke barrière met de bodem. Om deze reden zullen de potentiële ZZSen niet verspreiden naar de omgeving. De afvalstroom wordt regelmatig afgevoerd naar een erkende verwerker. Niet-teerhoudend asfalt kan door Zuidema in de inrichting worden verwerkt onder BRL2506, hier zijn geen risico's op ZZS volgens de rapportage van SGS.

### Sectorplan 39: Grond

Van grond is geïnventariseerd dat de volgende stoffen mogelijk aanwezig kunnen zijn in de desbetreffende afvalstroom:

afvalstroom	mogelijke ZZS	toelichting
Vervuilde grond	cadmiumverbindingen (0,01%)	
	Chromaatverbindingen	
	kobaltzouten (0,01%)	
	Loodverbindingen	
	arseenverbindingen	
	Nikkelverbindingen	
	Benzo[a]antraceen	PAK-componenten uit EU-regelgeving
	Chryseen	
	Benzo[e]pyreen	
	Benzo[b]fluoranthene	
	Benzo[k]fluoranteen	
	Benzo[j]fluoranteen	
	Benzo[a]pyreen (0,01 %)	
	Dibenzo[a,h]antraceen (0,01 %)	
	Benzo[ghi]peryleen*	
	Fluoranteen*	
Fenantreen*		
Pyreen*		
	PFAS *	Zie het Tijdelijk handelingskader PFAS (Kamerstuk 28089, nr. 146)
PCB- en dioxinehoudende grond	PCB's (0,005 %)	Uit transformatoren
	Polychloordibenzo-p-dioxines en polychloordibenzofuranen (PCDD's/PCDF's) (0,0000015%)	
Asbesthoudende grond	Asbest (0,01 %)	

\* Deze ZZS zijn nieuw toegevoegd in deze update van het rapport t.o.v. de eerste versie.

Andere ZZS genoemd in bijlage A die gelinkt worden aan afvalstoffen van dit sectorplan worden niet verwacht boven de grenswaarde LAP aanwezig te zijn in een partij afval.

De kans op acceptatie van vervuilde grond is zeer laag. Volgens de BRL wordt eerst een analyse op de partij uitgevoerd op standaardcomponenten. Hieruit blijkt vaak al of een partij verontreinigd is, als dit zo is kan Zuidema beoordelen of zij zelf in staat zijn om deze verontreiniging te verwijderen en wordt de partij geaccepteerd, gereinigd en verwerkt. Opslag van verontreinigde grond vindt plaats boven een vloeistofdichte vloer. Als uit analyses blijkt dat de partij niet door Zuidema kan worden gereinigd wordt deze niet ingenomen.

### Sectorplan 40: Baggerspecie

Van baggerspecie is geïnventariseerd dat de volgende stoffen mogelijk aanwezig kunnen zijn in de desbetreffende afvalstroom:

afvalstroom	mogelijke ZZS boven de CGW	toelichting
Vervuilde baggerspecie	cadmiumverbindingen (0,01%)	
	Chromaatverbindingen	
	kobaltzouten (0,01%)	
	Loodverbindingen	
	arseenverbindingen	
	Nikkelverbindingen	
	Kwikverbindingen (0,005 %)	
	Benzo[a]antraceen	PAK-componenten uit EU-regelgeving
	Chryseen	
	Benzo[e]pyreen	
	Benzo[b]fluoranthene	
	Benzo[k]fluoranteen	
	Benzo[j]fluoranteen	
	Benzo[a]pyreen (0,01 %)	
	Dibenzo[a,h]antraceen (0,01 %)	
	Benzo[ghi]peryleen*	
	Fluoranteen*	
	Fenantreen*	
	Pyreen*	
	Tributyltinoxide	

\* Deze ZZS zijn nieuw toegevoegd in deze update van het rapport t.o.v. de eerste versie.

Andere ZZS genoemd in bijlage A die gelinkt worden aan afvalstoffen van dit sectorplan worden niet verwacht boven de grenswaarde LAP aanwezig te zijn in een partij afval.

Zuidema accepteert alleen bagger welke indicatief voldoet aan klasse industrie Landbouw. Vervuilde baggerspecie wordt dus niet geaccepteerd en komt niet voor binnen de inrichting.



Lorentzpark 20  
9351 VJ LEEK

T 0594 208 130

E [info@bmdadviesnoord.nl](mailto:info@bmdadviesnoord.nl)

[bmdadviesnoord.nl](http://bmdadviesnoord.nl)