



# IMPULS AAN TOEKOMSTBESTENDIG WATERBEHEER

KADERNOTA 2024-2028

---



# KADERNOTA 2024-2028

Impuls aan toekomstbestendig waterbeheer

**2024-2028**

# KADERNOTA IN ÉÉN OOGOPSLAG

WATERSCHAP BRABANTSE DELTA ZORGT VOOR VEILIGE DIJKEN EN KADES, ZUIVERT RIOOLWATER, VERBETERT EN BEWAAKT DE KWALITEIT VAN HET OPPERVLAKTEWATER EN REGELT DE HOOGTE VAN HET WATER IN MIDDEN- EN WEST-BRABANT. IEDER JAAR STELT HET WATERSCHAP EEN (MEERJAREN)KADERNOTA VAST. DIT DOCUMENT BESCHRIJFT INTERNE EN EXTERNE ONTWIKKELINGEN, INHOUDELIJKE DOELSTELLINGEN VOOR DE KOMENDE JAREN EN DE FINANCIËLE IMPACT DAARVAN OP DE LASTEN EN TARIEFONTWIKKELING. KORTOM, 'DE KADERS' VOOR HET FINANCIËEL BELEID VOOR DE KOMENDE PLANPERIODE.



INVESTEREN IN DE  
WATEROPGAVEN



OP EEN  
INNOVATIEVE  
MANIER



IMPULS AAN  
STRATEGIE, PLANNING  
EN UITVOERING

**ACCENTEN**

## UITDAGINGEN



KLIMAAT-  
VERANDERING



NATUUR EN  
BIODIVERSITEIT



DIGITALE  
TRANSFORMATIE



KRAPPE  
ARBEIDSMARKT

De waterschappen staan voor een grote uitdaging. Voor een veilige, klimaatbestendige delta zijn forse investeringen nodig. Tegelijkertijd moeten we dat doen met realistische tarieven.

## KERTAKEN

**VEILIGE  
DIJKEN**

Veilig wonen, werken en genieten dankzij **568** kilometer dijken, **227** gemalen en **17** sluizen en waterbergingsgebieden.

**SCHOON  
WATER**

Gezonde natuur dankzij een goede waterkwaliteit. Schoonmaken van rioolwater van huizen en bedrijven in **17** rioolwaterzuiveringen.

**VOLDOENDE  
WATER**

Genieten van water dankzij het maaien en baggeren van **8.115** km sloten, beken en rivieren. Zorgen dat het niet te droog is dankzij **1.752** stuwen.

Totale kosten kerntaken:

**€ 186 mln**

[www.brabantsedelta.nl](http://www.brabantsedelta.nl)

## ONTWIKKELINGEN



### AMBITIEUS COALITIEAKKOORD

Het coalitieakkoord "Water verbindt ons" bevat een stevig pakket aan maatregelen om de waterdoelen te realiseren. De komende jaren gaat het waterschap aan de slag om in het landelijk en het stedelijk gebied een klimaat-robuust waterlandschap te creëren. We streven samen met alle partners naar een gezonde, natuurlijke en waterrijke leefomgeving waar het goed leven, ondernemen en recreëren is. De gebiedsgerichte aanpak zorgt dat er aandacht is voor de grote verschillen en mogelijkheden tussen gebieden.



### ECONOMISCHE ONTWIKKELINGEN

We hebben nog steeds te maken inflatie. Dat betekent flinke prijsstijgingen voor grondstoffen en materialen, hogere rente en verhoogde loonkosten. Daarnaast heeft het waterschap te maken met een krappe arbeidsmarkt door vergrijzing, gebrek aan technisch opgeleide mensen en door concurrentie van andere sectoren. Het is van groot belang dat we nieuwe én huidige medewerkers weten te (blijven) boeien en binden. De arbeidsmarktcampagne "Waterwerk raakt ons allemaal" zorgt voor een nieuw en sterk werkgeversmerk.



### INNOVATIE

Er is meer ruimte gemaakt om actief in te spelen op de uitdagingen van deze tijd, zoals droogte, de transitie naar een circulaire waterketen en digitale transformatie. Dit betekent dat we vooruit moeten denken en integraal moeten handelen. We werken daarom samen met externe partners en maken gebruik van de nieuwste technieken en innovaties om onze doelen te bereiken. Door deze vernieuwende en ondernemende aanpak blijven we bij en kunnen we ons werk nog beter en slimmer uitvoeren.

## WAT BETEKEN DAT VOOR DE TARIEVEN IN 2024?

### Voorbeeldaanslagen:

\*STIJGING T.O.V. 2023

+  
\* 8,2%



Eénpersoonshuishouden  
Huurwoning

**WATERSCHAPSLASTEN:**  
€ 151,-

+  
\* 9,1%



Gezin met 2 kinderen  
WOZ-waarde: € 250.000

**WATERSCHAPSLASTEN:**  
€ 383,-

+  
\* 9%



Productiebedrijf voedingsmiddelen  
300 vervuilingseenheden  
WOZ-waarde: € 13 miljoen

**WATERSCHAPSLASTEN:**  
€ 26.695,-

-  
-2%



Agrarisch bedrijf • 50 hectare  
3 vervuilingseenheden  
WOZ-waarde: € 500.000

**WATERSCHAPSLASTEN:**  
€ 3.922,-





## Inhoud

<b>Voorwoord .....</b>	<b>3</b>
<b>Samenvatting.....</b>	<b>5</b>
<b>Inleiding.....</b>	<b>6</b>
Context en kern beleidskader .....	6
Doel en beleidskader .....	6
Leeswijzer .....	7
<b>Hoofdstuk 2 Trends en impact .....</b>	<b>8</b>
Relevante trends en ontwikkelingen .....	8
Vertaling naar het waterschap .....	9
<b>Hoofdstuk 3 Programmaplannen 2024 .....</b>	<b>14</b>
Waterveiligheid en vaarwegen .....	16
Watersystemen .....	19
Waterketen.....	25
Innovatie & Digitaal Transformeren .....	28
Klimaat & Duurzaamheid.....	31
<b>Hoofdstuk 4 Financiële doorvertaling.....</b>	<b>35</b>
Lastenontwikkeling.....	35
Netto lastenontwikkeling per taak .....	38
Investerings.....	39
Ontwikkeling belastingtarieven .....	41
Duurzaam financieel beleid .....	42
<b>Hoofdstuk 5 Risico's.....</b>	<b>44</b>
Grootste Risico's (Top 5).....	45
<b>Bijlage 1 Financiële uitgangspunten .....</b>	<b>47</b>
<b>Bijlage 2 Meerjarenraming en EMU-saldo 2024-2028 .....</b>	<b>50</b>
<b>Bijlage 3 Voorbeeldaanslagen .....</b>	<b>52</b>
<b>Bijlage 4 Weerstandsvermogen.....</b>	<b>53</b>
<b>Bijlage 5 Kaarten met programmering van maatregelen.....</b>	<b>61</b>
<b>Bijlage 6 Nadere uitwerking maatregelen watersystemen.....</b>	<b>65</b>
<b>Bijlage 7 Harmonisatie verslagleggingsvoorschriften .....</b>	<b>67</b>



## Voorwoord

Afgelopen jaar hebben we in Brabant te maken gehad met hoogwater door extreme regenval in Europa en een lange periode zonder neerslag in juni. Ook was er sprake van de eerste regionale hittegolf ooit in september en begon oktober nooit warmer dan in 2023.

We kunnen wel stellen dat we door het extreme weer opgaven te over hebben. Het maakt het werk voor de waterschappen uitdagender en relevanter. Want wij hebben de kennis om de opgaves en keuzes ten aanzien van het klimaat aan te pakken. Daarnaast hebben wij ook de uitvoeringskracht om het daadwerkelijk te doen.

Dit staat ook centraal tijdens de nieuwe bestuursperiode van ons waterschap. Met het coalitieakkoord 'Water verbindt ons' wordt extra ingezet op de wateropgaven in ons werkgebied. Denk daarbij aan ruimtelijke keuzes die horen bij de inrichting van het gebied waarbij natuur, zoetwaterbeschikbaarheid en biodiversiteit belangrijk zijn om de gevolgen van de klimaatextremen op te vangen.

De vraagstukken zijn complex en vereisen sterkere verbindingen met de opgaven van medeoverheden. Zowel bij ruimtelijke inrichting en keuzes voor bouwen en wonen, maar ook bij dossiers als stikstof, biodiversiteit en waterkwaliteit. Dat betekent ook dat we actiever inzetten op het verkrijgen van externe financiering en het stimuleren van anderen. Een mooi voorbeeld is de natuurontwikkeling boven Etten Leur en Prinsenbeek, het project Noordrand Midden, waar het waterschap intensief samenwerkt met agrariërs, natuurorganisaties, Staatsbosbeheer, provincie en andere belanghebbenden. In dit project wordt aan natuurherstel gewerkt en tegelijkertijd de dijk versterkt boven de reguliere veiligheidsnormen. Hierdoor ontstaat een klimaatbestendig gebied met ruimte voor natuur en recreatie. Op de voorkant van deze Kadernota ziet u een foto van het zojuist aangelegde helofytenveld wat bij dit project hoort. Het is een filter dat bestaat uit diverse (moeras)planten die zorgen voor een optimale leefomgeving voor bacteriën.

Naast samenwerken is extra inzet op innoveren gewenst. Om doelen te behalen, moeten we op een ondernemende manier vernieuwen. Met nieuwe technieken, met data en een zakelijke blik. Zodat we het slim aanpakken. Een prachtig voorbeeld is het project PHA2USE dat is genomineerd voor de beste overheidsinnovatie van het jaar. In dat project zijn wij initiatiefnemer om bioplastiek van afvalwater te maken. Zo zorgen we dat de stoffen in afvalwater, waarde krijgen. Bovendien zijn er tal van toepassingen van bioplastiek te bedenken die ons leven wat beter en vooral duurzamer maken.

Hoopvol is de betrokkenheid en samenwerking met jongeren die de afgelopen jaren geïntensiveerd is. Onlangs dachten 20 jongeren tijdens het Futurelab mee over een klimaatpositief en circulair Brabant in 2073. Het resultaat ziet u hier: <https://youtu.be/zt-vl4U6shk>. Ook is een actief Jongerenennetwerk opgericht, houden we (pizza)sessies en steken we veel energie in onze educatieprogramma's.



Deze Kadernota is de eerste Kadernota in de nieuwe bestuursperiode en schetst onze doelstellingen voor de komende jaren en de financiële impact daarvan op de lasten en tariefontwikkeling. Dit doen we in het licht van alle maatschappelijke en economische ontwikkelingen waarmee wij te maken hebben.

We blijven keihard werken aan onze opgaven: bescherming tegen water, schoon water en voldoende water. Laten we dat vooral samen doen voor een duurzame, klimaat neutrale toekomst voor de generaties na ons.

Namens het dagelijks bestuur



*Van links naar rechts: Dijkgraaf Kees Jan de Vet, Angeliën Hagnaars, Anco Sneep, Rian Govers, Niels Mureau, Karin van den Berg en secretaris-directeur a.i. Mary-José van Overveld*



## Samenvatting

In deze Kadernota zijn de programmaplannen en de financiële doorvertaling van het waterschap opgenomen. De Kadernota gaat uit van de vorige Kadernota, het Waterbeheerprogramma 2022-2027, het coalitie akkoord 2023-2026 en relevante nieuwe ontwikkelingen.

### Context

Waterschap Brabantse Delta staat voor grote en complexe uitdagingen. Door klimaatverandering nemen weersextremen toe en wordt waterveiligheid, biodiversiteit, de beschikbaarheid van zoet water en het tegengaan van droogte steeds uitdagender. Daarnaast ligt er een grote opgave om het waterschapswerk duurzamer uit te voeren en opereert het waterschap in samenwerkingsverbanden om de doelen te realiseren. Ook heeft het waterschap te maken met hoge inflatie en een krappe arbeidsmarkt.

### Werkzaamheden

Uitgangspunt is dat het waterschap actief aan de slag is om de waterdoelen te realiseren. Waar de financiën ontoereikend waren, wordt extra geïnvesteerd zodat de nodige maatregelen genomen kunnen worden. De strategische, planvormings- en realisatie-kracht van het waterschap wordt vergroot. Extra aandacht gaat daarbij uit naar vernieuwende en ondernemende manieren van werken, de digitale transformatie, samen werken met inwoners, bedrijven en andere partners en het versterken van vergunningverlening, toezicht en handhaving. Aan concrete doelen en resultaten wordt gewerkt in de programma's Waterveiligheid en vaarwegen, Watersystemen, Waterketen, Innovatie & Digitaal Transformeren, Klimaat & Duurzaamheid. Het programma Samen Werken is eind 2023 afgerond en geborgd in de organisatie.

### Financiën

De financiële middelen moeten in lijn staan met de inhoudelijke opgaven. Het waterschap streeft naar het aantrekken van externe financiering voor het verwezenlijken van de doelen. Het waterschap krijgt in 2024 te maken met een autonome stijging van de lasten door onder andere loonkostenontwikkeling (€ 4,2 miljoen), kapitaallasten (€ 1,3 miljoen) en energie (€ 1 miljoen). Voor extra inzet op de realisatie van de waterdoelen is € 5,8 miljoen aan extra budget opgenomen. Dit is inclusief de kapitaallasten voor de extra investeringen in onder andere innovatie, centrale regiekamer, waterveiligheid, klimaat bestendige ruimtelijke ontwikkeling en de waarde van water en grondstoffen (waterketen). Door middel van de geprogrammeerde investeringen wordt binnen investeringsvolumes invulling gegeven aan de opgaven.

### Risico's

Met risicomanagement zijn risico's voor het waterschap in kaart gebracht. De top vijf grootste risico's zijn grotendeels gelijk aan vorig jaar, al is de volgorde wel veranderd. 'Openstaande vacatures die niet ingevuld worden' behoort nu ook tot de top vijf risico's. Het weerstandsvermogen blijft boven de gestelde norm.





## Inleiding

De Kadernota 2024-2028 beschrijft de inhoudelijke koers en financiële kaders voor waterschap Brabantse Delta. De basis voor de Kadernota wordt gevormd door het *Coalitieakkoord 2023-2027 – Water verbindt ons*, het *Waterbeheerprogramma 2022-2027 Klimaatbestendig en veerkrachtig waterlandschap* en de voorgaande *Kadernota 2023-2032 Toekomstgericht sturen in onzekere tijden*.

### Context en kern beleidskader

Het waterschap stelt jaarlijks een Kadernota op. De context waarbinnen dit proces plaatsvindt is bepalend voor de inhoud. In hoofdstuk 2 wordt ingegaan op de verschillende trends en ontwikkelingen relevant voor de Kadernota. De volgende zaken zijn in brede zin bepalend voor de inhoud van deze Kadernota:

- Op 31 mei 2023 is het *Coalitieakkoord 2023-2027 - Water verbindt ons* gepresenteerd. Dit akkoord is inhoudelijk en financieel richtinggevend geweest bij het opstellen van deze Kadernota. De aandacht focust daarbij op het realiseren van de noodzakelijke waterdoelen op een zakelijke, ondernemende en innovatieve manier. In deze Kadernota zijn voorstellen opgenomen om de strategische-, plannings- en uitvoeringskracht van waterschap Brabantse Delta te versterken.
- De economische ontwikkelingen hebben impact het werk van het waterschap. Stagnerende economische groei, inflatie, rente en een krappe arbeidsmarkt hebben effect aan de inkomsten, uitgaven en capaciteitskant.
- Het Rijk en de provincie zijn als overheden relevant voor het waterschap als het gaat om kaders stellen en stimuleren. Ontwikkelingen daar hebben invloed op het waterschapswerk. In 2024 vinden ook de Europese verkiezingen plaats.

### Doel en beleidskader

Ieder jaar verkent het waterschap de nieuwe ontwikkelingen en de vorderingen van programma's. Het algemeen bestuur stelt op basis hiervan middels de Kadernota de koers en kaders van het beleid vast. Met de Kadernota laat het waterschap tevens aan de omgeving zien wat de opgaven en uitdagingen voor de komende jaren zijn en hoe het waterschap hiermee om denkt te gaan. De Kadernota bevat ook de doorvertaling van de lastenontwikkeling en tarieven en een vijfjarige financiële doorkijk.

De Kadernota is een vast onderdeel van de P&C-cyclus van het waterschap. Deze Kadernota en bijbehorende documenten hebben een financiële doorkijk van vijf jaar. De doelstellingen en opgaven worden waar relevant voor een langere termijn bekeken. De cijfers over 2024 in de Kadernota vormen de eerste jaarschijf van de Begroting. Het investeringsplan 2024-2028 is als apart document bij de Kadernota toegevoegd.

Document	Doel
<b>Kadernota</b>	Beschrijft interne en externe ontwikkelingen, inhoudelijke doelstellingen en de financiële impact daarvan op programmaniveau. Het algemeen bestuur stelt de Kadernota vast.
<b>Begroting</b>	Beschrijft wat het waterschap het komende jaar per programma gaat doen, wat dat kost en wat dat betekent voor de belastingtarieven. Het algemeen bestuur stelt de begroting vast.
<b>Management letter</b>	Beschrijft periodiek de voortgang en de financiën inclusief prognoses voor de rest van het jaar. Op basis van de management letters kan het algemeen bestuur besluiten bij te sturen.
<b>Jaarstukken (verslag en rekening)</b>	Verantwoording over de financiën en prestaties. Het bestuur stelt de jaarrekening vast.



<b>Waterbeheerprogramma</b>	In het Waterbeheerprogramma staan de strategische doelstellingen van het waterschap voor de watertaken voor de komende 6 jaar.
<b>Bestuursakkoord</b>	In het bestuursakkoord beschrijft het bestuur de ambities voor de komende bestuursperiode van 4 jaar.

Tabel 1 P&C documenten

## Leeswijzer

De Kadernota is opgebouwd als volgt:

- ☐ **Trends en impact** (Hoofdstuk 2): Dit hoofdstuk geeft een overzicht van algemene ontwikkelingen en hun brede impact op het waterschap.
- ☐ **Programmaplannen** (Hoofdstuk 3): Hier vindt u gedetailleerde beschrijvingen van de plannen voor het waterschapswerk in de komende periode.
- ☐ **Financiële doorvertaling** (Hoofdstuk 4): In dit hoofdstuk wordt de financiële vertaling van de plannen weergegeven.
- ☐ **Risico's** (Hoofdstuk 5): Het laatste hoofdstuk behandelt de belangrijkste risico's en de maatregelen die genomen worden om deze te beheersen.

In de bijlagen is achtergrondinformatie opgenomen over inhoud, financiën en risico's.

## Hoofdstuk 2 Trends en impact

In dit hoofdstuk wordt eerst een overzicht van actuele ontwikkelingen gegeven. Vervolgens wordt ingegaan wat dit op hoofdlijnen betekent voor het waterschap. De vertaling naar programma's en financiën is in de volgende hoofdstukken beschreven.

### Relevante trends en ontwikkelingen

Met de DESTEP methode zijn de meest relevante ontwikkelingen voor het waterschap in kaart gebracht. DESTEP staat voor: demografisch, economisch, sociaal-cultureel, technologisch, ecologisch en politiek-juridisch. Deze bedrijfskundige methode is ontwikkeld om op macro-omgevingsniveau ontwikkelingen in kaart te brengen.

#### Demografie

De bevolking in het werkgebied van Brabantse Delta neemt in de komende 10 jaar in het stedelijk en landelijk gebied toe. De grootste groei is te verwachten in het stedelijk gebied en deze groei zet ook langer door dan 10 jaar. Vanaf 2030 krijgt het landelijk gebied vaker te maken met krimp.<sup>1</sup> Onder andere als gevolg van deze bevolkingstoename blijft de roep om woningen te bouwen de komende jaren aanhouden.

#### Economisch

Het Centraal Planbureau verwacht dat de Nederlandse economie in 2024 bescheiden zal groeien en dat de koopkracht toeneemt. Verdere verwachtingen voor 2024:

- ☐ De inflatie (consumenten prijs index) is in deze Kadernota voor 3,3% meegenomen in 2024.
- ☐ De arbeidsmarkt krijgt iets meer ruimte, maar blijft krap. De verwachtingen is dat de CAO lonen stijgen.
- ☐ De afgelopen periode is sprake geweest van renteverhogingen. De verwachting is dat de rente na een lichte daling stabiliseert.

In Bijlage 1 Financiële uitgangspunten wordt verder ingegaan op inflatie en rente.

#### Sociaal-Cultureel

De stemming in Nederland is somber. Het vertrouwen in de politiek laag te noemen. 'Een opeenstapeling van problemen die niet worden opgelost' wordt als belangrijke reden gezien. Sommige problemen (inkomen, politiek) worden breed gedeeld, over andere onderwerpen is meer verdeeldheid (immigratie, klimaat en stikstof)<sup>2</sup>.

#### Technologisch

Artificial Intelligence (AI) en algoritmen krijgen een steeds prominentere plek in de samenleving. Het is aannemelijk dat deze trend de komende periode doorzet. De technologie lijkt enorme potentie te hebben om verandering te weeg te brengen. De Wetenschappelijke Raad voor Regeringsbeleid (WRR) waarschuwt tegelijkertijd om de beloftes en inzet van AI kritisch te benaderen. In Europa is inmiddels AI Act in ontwikkeling om deze technologie te reguleren en ook op nationaal niveau wordt gewerkt om de ontwikkeling van de AI te sturen<sup>3</sup>.

#### Ecologisch

De uitdagingen op het vlak van biodiversiteit, natuur en klimaat blijven groot. De nieuwe Europese Natuurherstelwet draagt landen op natuur en ecosystemen gezond te maken. Het gaat om een inspanningsverplichting. De wet gaat verder uitgewerkt worden.

---

<sup>1</sup> De bevolkings- en woningbehoefteprognose | Noord-Brabant

<sup>2</sup> <https://vng.nl/artikelen/trendanalyse-ai-en-algoritmen>

<sup>3</sup> Trendanalyse AI en Algoritmen | VNG



Op 9 oktober 2023<sup>4</sup> presenteert het KNMI de klimaatscenario's '23. Dit is een vertaling van de laatste IPCC rapporten naar Nederland. De klimaatscenario's gaan uit van scenario's met onzekerheid over de reductie van de uitstoot en de bandbreedte in de klimaatmodellen. Tijdens de presentatie van deze scenario's is deze Kadernota op bestuurlijke route. Uiteraard wordt deze nieuwe informatie meegenomen in de uitwerking van de programmaplannen.

### **Politiek juridisch**

In juli 2023 viel het Kabinet Rutte IV na anderhalf jaar regeren. Het regeerakkoord bevatte plannen op het vlak van water en bodem, natuur en klimaat. Voor de belangrijkste waterthema's geldt dat deze niet controversieel zijn verklaard, dat geldt ook voor de aanpassing van belastingstelsel. Dat betekent dat de onderwerpen verder behandeld worden en niet hoeven te wachten tot het nieuwe kabinet. Ook voor klimaat geldt dat de behandeling in beginsel niet controversieel is verklaard. Over het transitiefonds stikstof is het gesprek nog gaande.

In de provincie Brabant is in september 2023 een nieuw bestuur geïnstalleerd. In het bestuursakkoord Samen maken we Brabant wordt uitgegaan van vier samenhangende vooruitzichten:

- ☐ zicht op een welvarend, gezond en gelukkig Brabant;
- ☐ zicht op een verbonden Brabant;
- ☐ zicht op een duurzaam veranderend Brabant en
- ☐ zicht op een gezonde natuur- en waterrijke leefomgeving.

Het nieuwe provinciebestuur benadrukt het belang van brede samenwerking als het over deze onderwerpen gaat.

In juni 2024 vinden de verkiezingen voor het Europees parlement plaats. De impact van beslissingen in Europa kunnen behoorlijk zijn, ook voor het waterschap. Denk daarbij aan de Kaderrichtlijn Water of Richtlijn Stedelijk Afvalwater.

### **Vertaling van DESTEP-analyse naar het waterschap**

Waterschap Brabantse Delta zet zich actief in voor het realiseren van de waterdoelen. Deze inzet wordt gekenmerkt door nauwe samenwerking met de lokale gemeenschap en andere stakeholders. We omarmen een ondernemende en innovatieve aanpak om de uitdagingen in het waterbeheer aan te gaan. De financiële middelen moeten in lijn staan met de inhoudelijke behoeften. Daarbij streeft het waterschap naar het aantrekken van externe financiering voor het verwezenlijken van de doelen.

In deze paragraaf is aan de hand van de beleidslijnen van het waterbeheerprogramma een integraal beeld weergegeven van de ontwikkelingen voor waterschap Brabantse Delta. Daarbij is gefocust op nieuw of anders dan voorheen. Concretisering vindt plaats in de programmaplannen (hoofdstuk 3).

### **Beleidskeuze 1 - Water als drager voor een vitale regio**

In het Waterbeheerprogramma beschrijft het waterschap dat water medebepalend is bij ruimtelijke ontwikkelingen en dat voor duurzame ontwikkeling slim aansluiten op het bodem en watersysteem belangrijk is. De afgelopen jaren heeft het waterschap ingezet om deze rol te vervullen. Daarmee geeft het waterschap invulling aan de ontwikkelingen richting 'Water en bodem sturend'.

De toenemende roep om woningbouw, de voorziene veranderingen in het landelijk gebied en het veranderende klimaat maken de rol van het waterschap voor de komende jaren blijvend relevant. Het waterschap neemt actief deel in de trajecten rondom het Brabants Programma Landelijk Gebied

---

<sup>4</sup> De Kadernota gaat voor 9 oktober 2023 op bestuurlijke route. De uitkomsten van de klimaatscenario's worden niet tekstueel meegenomen, uiteraard zijn deze relevant voor het waterschapswerk.





(BPLG), de Verstedelijkingsakkoorden en de Regionale Energie Strategieën. Voor deze trajecten geldt dat ze in verschillende fasen zitten, maar in algemene zin steeds meer bewegen van verkennen naar concretisering.

- ☐ En het ontwikkelen van een participatiebeleid om de omgeving meer te betrekken bij de plannen van het waterschap.

Om water effectiever als drager voor een vitale regio te positioneren heeft het waterschap verschillende rollen. Het vraagt enerzijds strategisch schakelen op overlegtafels waar de algemene kaders bepaald worden. Tegelijkertijd wordt in gebieden samen met andere belanghebbenden gewerkt aan een breed maatschappelijk verhaal en hoe water daarin een plaats krijgt. Ten slotte denkt het waterschap aan de voorkant mee bij specifieke ruimtelijke plannen.

Met deze Kadernota wordt extra ingezet op deze rollen door de strategie en planvorming te versterken en middelen uit te trekken om te komen tot klimaatbestendige oplossingen. De relevante vertaling in concrete maatregelen zijn opgenomen in de programmaplannen.

### **Beleidskeuze 2 - Evenwicht in het water- en bodemsysteem**

In het beleid en bij de uitvoering van het waterschapswerk staat het evenwicht in het water- en bodemsysteem centraal. Het rapport van adviescommissie Droogte 'Zonder water, geen later' maakt inzichtelijk dat op de lange termijn een evenwicht moet ontstaan tussen afvoeren, onttrekking en aanvulling. Het waterschap is één van de belangrijke spelers om dit te realiseren. Het advies 'Zonder water, geen later' is door de betrokken partners geconcretiseerd in acties voor de korte en lange termijn. Het waterschap zet met deze Kadernota extra in op het realiseren van deze en andere activiteiten in relatie tot droogte.

Ook versterkt het waterschap de samenwerking met Vlaanderen. Voor gezond en voldoende water is het waterschap deels afhankelijk van de burens. De komende periode wordt extra geïnvesteerd in de samenwerking en gezamenlijke projecten.

Verder wordt in deze Kadernota ook gekeken naar het evenwicht als het gaat om gezond water. Het behalen van de KRW doelen blijft een belangrijk doel. Net als het tegengaan van microverontreinigingen en het voldoen aan de Richtlijn Stedelijk Afvalwater. De relevante vertaling in concrete maatregelen is opgenomen in de programmaplannen.

### **Beleidskeuze 3 - We werken samen**

Samenwerken met partners is en blijft belangrijk om succesvol de waterschapstaken in de leefomgeving te kunnen realiseren. Daarom is hier de afgelopen jaren vanuit het interne ontwikkelprogramma Samen Werken een impuls aan gegeven. Dit is in hoofdlijnen gebeurd door de organisatie te faciliteren en te werken aan een cultuur waarin samenwerken vanzelfsprekend is.

Het ging om projecten en activiteiten zoals:

- ☐ Het ontwikkelen van een leerprogramma voor medewerkers waarin samenwerken in de gedachte van (de organisatieontwikkeling) Buiten Gewoon Doen centraal staat.
- ☐ Het voorbereiden van de organisatie op de komst van de Omgevingswet (waarin samenwerken eveneens een belangrijk doel is).
- ☐ Het verder ontwikkelen en leren van internationale samenwerking (Blue Deal, samenwerking met Vlaanderen).
- ☐ Het versterken van interne samenwerking door het verbeteren van de werkprocessen.
- ☐ Aandacht voor competenties en vaardigheden die samenwerken versterken.
- ☐ Het implementeren van (digitale) faciliteiten om eenvoudiger samen te kunnen werken zowel in- als extern.
- ☐ Gezamenlijk met partners kennis en ervaringen delen over samenwerkingsverbanden.
- ☐ En het ontwikkelen van een participatiebeleid om de omgeving meer te betrekken bij de plannen van het waterschap.



Het programma is inmiddels in de fase gekomen dat er geen extra impulsen meer nodig zijn in de vorm van een ontwikkelprogramma, maar dat de collega's in de processen de draad zelf oppakken. Daarvoor zijn afspraken gemaakt, zodat de doorontwikkeling op het gebied van samenwerking voldoende geborgd is. Dat gebeurt onder meer via de genoemde projecten en activiteiten die aan de organisatie zijn overgedragen en een plaats gekregen hebben in de reguliere uitvoering van de taken.

Bovendien zijn er weer nieuwe initiatieven ontstaan die samenwerken blijven stimuleren. Te denken valt aan het project Dienstverlening dat gestart is, het daadwerkelijk werken met de Omgevingswet, de (interne) werkgroep Verbetering Samenwerking Processen. Het programma Samen Werken eindigt na 2023. Echter aandacht voor samenwerken blijft belangrijk.

Duidelijk communiceren blijft daarbij een speerpunt. Om de wisselwerking samenleving, bestuur en organisatie verder te faciliteren wordt het algemeen bestuur apart ondersteund door een griffie functie. Ook wordt conform besluit minister gewerkt aan een voorstel voor uitbreiding uren dagelijks bestuursleden in verband met toename van onderwerpen en complexiteit. Ook ontwikkelt het waterschap een nieuwe communicatievisie. Zo neemt het waterschap inwoners, bedrijven en partners nog beter mee in het waterschapswerk en het waterbewustzijn. Het is belangrijk om daarbij input van buitenaf te betrekken. Ook zetten we extra in op het bereiken van jongeren. In 2023 is op verschillende manieren ervaring opgedaan om jongeren mee te laten denken en doen (pizzasessie, Futurelab). In 2024 worden deze activiteiten verder uitgebouwd.

#### **Beleidskeuze 4 - We werken duurzaam**

De afgelopen jaren heeft het waterschap breed ingezet op het thema duurzaamheid. Daarmee is duurzaamheid steeds meer een manier van werken binnen de Brabantse Delta. Zo wordt invulling gegeven aan duurzaam opdrachtgeverschap en wordt voor de start van projecten gekeken naar de mogelijke duurzaamheidsmaatregelen. De strategie vanuit het programma Klimaat & Duurzaamheid wordt daarmee blijvend vertaald naar de verschillende waterprogramma's.

In deze Kadernota is extra aandacht opgenomen voor het thema biodiversiteit. Binnen het programma Klimaat & Duurzaamheid wordt een actieplan opgesteld aan de hand van de uitgangspunten van de beleidsvisie biodiversiteit.

#### **Beleidskeuze 5 - We werken veerkrachtig en vernieuwend**

Waterschap Brabantse Delta vindt het belangrijk om kritisch te kijken naar hoe werkzaamheden slimmer of beter aangepakt kunnen worden. Bewustwording, wendbaarheid, samenwerking en realisatiekracht wordt steeds belangrijker bij de taakuitvoering.

##### *Strategisch Crisismanagement*

De extra inzet op strategisch crisismanagement is een belangrijke pijler om met de toename van extreem weer om te gaan. Dat betekent het voorbereiden op calamiteiten, de gevolgen daarvan herstellen en de nazorg om tot de normale situatie te komen. Dat gebeurt in samenwerking met relevante partners.

##### *Digitale Transformatie*

Activiteiten in het kader van de digitale transformatie, zoals het werken met data, de digitale dienstverlening en investering in de benodigde ontwikkeling van onze medewerkers en bestuur worden voortgezet en uitgebouwd. Door verdere digitalisering, het koppelen van informatie en systemen en het werken met een Datalab wordt ingezet op het genereren van betere en meer toegankelijke informatie die van belang is voor de bedrijfsvoering. Hierbij wordt aangesloten bij de doelstellingen van de waterprogramma's. Aanvullend wordt het thema ethiek rondom digitalisering



steeds maatschappelijk relevanter. In algemene zin kan gesteld worden dat afhankelijkheid, kwetsbaarheid, kosten en kansen op dit onderwerp toenemen.

Het komende jaar worden de eerste stappen gezet om tot een nieuwe Centrale Regie Kamer te komen. De plek waar alle informatie over het watersysteem, waterveiligheid en waterketen samen komen om zo beter te sturen in normale situaties, maar ook proactief te kunnen reageren op extreme weersomstandigheden of andere calamiteiten.

### *Innovatie*

Om voor de lange termijn de watertaken uit te blijven voeren, is innovatie noodzakelijk. Aan de hand van de innovatiestrategie en bijbehorende agenda wordt extra ingezet om het huidige werk beter te doen en waar nodig te veranderen. Dat vraagt om het verder vormgeven van het innovatieproces, het realiseren van een locatie om ideeën uit te proberen en het in beeld brengen van de toekomst. In deze Kadernota wordt daar extra op ingezet.

### *Organisatieontwikkeling*

Waterschap Brabantse Delta werkt sinds 2020 aan de organisatieontwikkeling Buiten Gewoon Doen, een werkfilosofie die gericht is op toegevoegde waarde leveren voor en met de omgeving van het waterschap.

De ontwikkeling van Buiten Gewoon Doen wordt verder gebracht in de programma's en processen. Ter versterking zijn in het afgelopen jaar meerdere samenhangende visies opgesteld op programma- en procesniveau. Ook zijn meerdere processen verder geoptimaliseerd en is geïnvesteerd in andere manieren van werken (digitaal en agile) en de (digitale) werkomgeving.

De ontwikkeling wordt verder ondersteund door 'een rivier met stapstenen'. In de stapstenen pakken medewerkers uit verschillende teams een belangrijk thema op, waarvan de inschatting is dat dit de organisatieontwikkeling verder brengt. De lopende thema's zijn: Buiten gewoon Doen Verduidelijken, Management 2.0, Samenwerking Processen verbeteren en Leren & Ontwikkelen. Een belangrijke doorontwikkel-stap die hieruit voortvloeit is het management development traject dat in 2024 gaat lopen.

### *Arbeidsmarkt*

Met strategische personeelsplanning richt Brabantse Delta de arbeid in die nodig is om onze strategische doelen te bereiken. Dit gebeurt in aansluiting met de Begroting en Kadernota. Vanwege onder andere de digitale transformatie, de krappe arbeidsmarkt en een hoge natuurlijke uitstroom, maakt Brabantse Delta strategische keuzes. Denk hierbij aan een bewuste make-or-buy afweging, het maximaal ontwikkelen en benutten van intern talent en goed en aantrekkelijk werkgeverschap. Brabantse Delta is een ontwikkelgerichte werkgever met maatschappelijke meerwaarde. Een arbeidsmarktcommunicatiebureau heeft deze sterke eigenschappen vertaald naar een strategie om de arbeidsmarkt zo effectief mogelijk te benaderen. In het vierde kwartaal van 2023 is deze employer-branding campagne gelanceerd. Daarnaast legt het waterschap de verbinding met scholen en young potentials, zoals door het aanbieden van stages, BBL-trajecten en traineeships.

### *Professioneel onderhouden*

Professionele onderhoudsprocessen dragen dagelijks bij aan voortdurende verbeteringen. De medewerkers binnen het waterschap zijn vertrouwd met de assets en streven naar verbetering van hun conditie, beschikbaarheid, betrouwbaarheid en onderhoudskosten. Deze verbeteringen worden systematisch onderbouwd met behulp van risicomethoden. Om efficiënt te werk te gaan en niet onnodig het wiel opnieuw uit te vinden, worden best practice methoden en ervaringen van collega-onderhoudsbedrijven en andere waterschappen actief ingezet.

### *Assetmanagement*

Assetmanagement speelt een cruciale rol in het maken van goed onderbouwde keuzes voor instandhouding en/of vernieuwing, en dit geldt voor alle kerntaken. Het waterschap heeft als doel



om eind 2024 een certificeerbaar niveau op het gebied van assetmanagement te bereiken. Hiermee wordt het belang onderstreept van een gestructureerde en doelgerichte aanpak bij het beheren van de assets om te voldoen aan de gestelde normen en om de duurzaamheid en effectiviteit van het waterschap te waarborgen en nog verder te verbeteren.

### **Beleidskeuze 6 – We prioriteren op basis van verplichtingen en mogelijkheden**

Het waterschap zet zich de komende periode extra in om externe financiering te realiseren voor relevante projecten en opgaven. Ook wordt verkend hoe er meer flexibiliteit in de programmering gerealiseerd kan worden, om zo flexibel op ontwikkelingen in de omgeving in te kunnen spelen.

#### *Sturen op hoofdlijnen*

Vanuit zowel het dagelijks als algemeen bestuur bestaat in toenemende mate behoefte aan inzicht in de voortgang van de doelrealisatie. De huidige rapportages geven hier onvoldoende handvatten voor, bijvoorbeeld omdat de projectenrapportage geen informatie geeft over de doelrealisatie op programmaniveau. Hierdoor is sturen op hoofdlijnen niet goed mogelijk. Momenteel wordt door de ambtelijke organisatie en het dagelijks bestuur geïnventariseerd op welke wijze en wanneer hier het beste invulling aan kan worden gegeven.

#### *Inhoud voor financiën*

Deze Kadernota verschilt van de voorgaande Kadernota's omdat de inhoudelijke wateropgaven nadrukkelijker als vertrekpunt zijn genomen bij het formuleren van de programmaplannen. Dit vertaalt zich in extra inzet op strategie, planvorming, uitvoering en samenwerking. In de programmaplannen wordt hier per programma specifiek op ingegaan. De financiële doorvertaling is in hoofdstuk 4 opgenomen.





# PROGRAMMAPLANNEN 2024

DE PROGRAMMAPLANNEN LATEN ZIEN WAT DE KOMENDE JAREN OP HOOFDLIJNEN WORDT UITGEVOERD. ZE ZIJN INTEGRAAL OPGESTELD, IN LIJN MET DE DOELEN UIT HET WATERBEHEERPROGRAMMA 2022-2027. DAARNAAST ZIJN DE AMBITIES UIT HET COALITIEAKKOORD 2023-2027 'WATER VERBINDT ONS' VERWERKT.

## KOSTEN ONTWIKKELPROGRAMMA'S

Voor de ontwikkelprogramma's zijn de kosten niet afzonderlijk in beeld gebracht. De activiteiten in deze programma's dragen altijd bij aan de drie waterprogramma's. De kosten voor deze activiteiten maken zodoende integraal onderdeel uit van de waterprogramma's. Een uitzondering hierop zijn de investeringen op bedrijfsvoering. Deze zijn gezien het geringe bedrag niet verder uitgesplitst naar de ontwikkelprogramma's en worden onder de 'Investerings 2024' verder toegelicht.

\* De 193 lidstaten van de Verenigde Naties (VN) hebben een ontwikkelingsagenda voor 2015 – 2030 vastgesteld. De agenda bestaat uit 17 duurzame doelen. Deze Sustainable Development Goals (SDG's) gelden in alle landen en voor alle mensen. De 17 werelddoelen worden aangeduid met 'tegeltjes' die opgenomen zijn in de programmaplannen en staan vermeld en toegelicht op: <https://www.sdg-nederland.nl/sdgs/> en <https://www.rijksoverheid.nl/onderwerpen/ontwikkelingssamenwerking/internationale-afspraken-ontwikkelingssamenwerking/global-goals-werelddoelen-voor-duurzame-ontwikkeling>



## ZELFDE OPBOUW

De programma's zijn onderverdeeld in drie waterprogramma's (Watersystemen, Waterveiligheid & Vaarwegen en Waterketen) en twee ontwikkelprogramma's (Innovatie & Digitale Transformatie en Klimaat & Duurzaamheid). Het programma Samen Werken is met ingang van 2024 als apart programma komen te vervallen. Elk programma heeft een programmaplan met dezelfde opbouw.

## HOE ZIET DE OPBOUW ERUIT?

Op het eerste blad wordt het doel van het programma uitgelegd, wat het waterschap daarvoor doet (ons werk) en hoeveel dat kost (netto kosten en investeringen). Ook zijn de belangrijkste indicatoren voor het programma weergegeven en kort toegelicht. Tot slot is aangegeven aan welke duurzame ontwikkeldoelen\* het programma bijdraagt en staan de kerngegevens vermeld.

Het vervolgblad begint met nieuwe inzichten die het programma raken en ambities, gevolgd door de aandachtspunten en belangrijkste risico's van het programma. Daaronder staan de concrete resultaten vermeld waar het waterschap op streekt om haar doelen te bereiken. Hierin is aangegeven wat het einddoel is en in welk jaar dat gerealiseerd moet zijn (laatste 2 kolommen) en wat er komend jaar, 2024, wordt gedaan om het einddoel te behalen. Tot slot is voor de waterprogramma's aangegeven wat voor soort verplichting het is conform de uitgangspunten in het waterbeheerprogramma (resultaatverplichting, inspanningsverplichting of een eigen wens).



# PROGRAMMA WATERVEILIGHEID & VAARWEGEN

## DOEL

HET RISICO OP EEN OVERSTROMING BEPERKEN. DE PRINCIPES VAN MEERLAAGSVEILIGHEID (STERKE KERINGS, RUIMTELIJKE INRICHTING MINDER KWETSBAAR MAKEN, EN CRISISBEHEERSING) ZIJN HIERTOE DE BASIS. DAARNAAST WORDT ER GEWERKT AAN VEILIG EN BEVAARBAAR WATER. ZO KAN IEDEREEN RONDOM WATER VEILIG WONEN, WERKEN EN GENIETEN.

## BIJDRAGE DUURZAME DOELEN

Op welke vlakken dragen we bij aan duurzame doelen?



## ONS WERK

- Periodiek beoordelen van onze dijken en versterken als deze niet voldoen aan de landelijke en provinciale normen. We versterken slim en doelmatig, voorbereid op klimaatverandering.
- Voorbereiden op een overstrooming, de gevolgen en de nazorg daarvan.
- Zorgdragen voor veilig en vlot vervoer over water
- Uitvoeren van de Zorgplicht, zoals het onderhouden van dijken en sluisen
- Samenwerken met de omgeving en (gebieds-) partners.
- Toepassen van assetmanagement, waarin de prestaties, risico's en kosten worden afgewogen.

## WAT KOST HET?

Bedragen x € 1.000.000	Rekening 2022	Begroting 2023	Begroting 2024	Begroting 2025	Begroting 2026	Begroting 2027	Begroting 2028
Netto lasten	22,46	24,54	30,02	32,04	34,06	34,73	36,21
Bruto investeringen	17,67	43,43	41,70	31,25	34,50	47,58	58,48
Subsidies/bijdragen	1,53	3,85	8,39	6,18	16,74	30,88	40,98
Netto investeringen	16,14	39,58	33,31	25,07	17,76	16,70	17,50

Voor een toelichting op de netto lasten en netto investeringsvolumes wordt verwezen naar hoofdstuk 4 van de Kadernota en Hoofdstuk 1 en 2 van de Begroting.

132 km primaire keringen

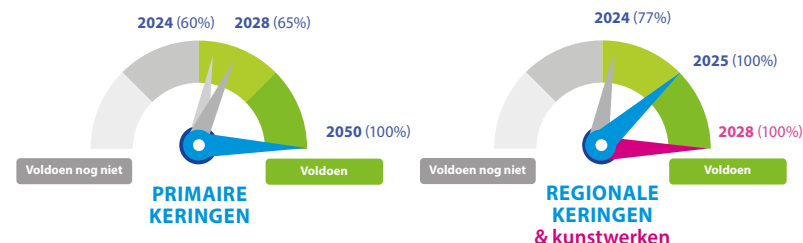
184 km genormeerde regionale keringen

63 km compartimenteringskeringen

131 waterkerende kunstwerken

77 km vaarwegen

## BELANGRIJKSTE INDICATOREN



### Vaarwegen:

In 2027 voldoen de vaarwegen aan de geldende richtlijnen.  
In 2024 is het nautisch beleid geïmplementeerd.

## TOELICHTING INDICATOREN

Naar aanleiding van de Eerste Beoordeling op Overstromingsrisico (LBO-1) blijkt dat 78 kilometer (59%) primaire waterkering voldoet aan de norm. In 2023 voldeed 122 km (66%) van de genormeerde regionale keringen aan de norm. In 2023 is 20% van de opgave op de belangrijkste vaarwegen gebaggerd.

# PROGRAMMA WATERVEILIGHEID & VAARWEGEN

## NIEUWE INZICHTEN EN AMBITIE

In 2023 is het coalitieakkoord “Water verbindt ons” opgesteld. In dit coalitieakkoord is de “Visie Waterveiligheid: Meer dan Hoogwaterbescherming alleen” (2022) omarmd, waarin een toekomstbestendig en robuust Midden- en West-Brabant wordt beschreven. Hierbij zijn weerstand (waterbeheersing en hoogwaterbescherming) én veerkracht (door gevolgbepijking en groot herstelvermogen) belangrijk. Dit vraagt om een bredere aanpak en een andere manier van werken. Hierbij is het belangrijk om intensiever samen te werken met partners en omgeving, meer gebruik te maken van nieuwe technieken en data en wordt bij alles klimaatneutraliteit voorop gezet.

In het coalitieakkoord zijn hierop ambities uitgesproken, die leiden tot onder andere het herzien van het eigendommenbeleid met betrekking tot (regionale) waterkeringen en het ontwikkelen van herstelplannen samen met partners. Daarnaast wordt de samenwerking met de veiligheidsregio en andere partners versterkt. In 2023 is de Risicodialoog Waterveiligheid doorlopen. De grootste risico's worden opgepakt binnen de verschillende activiteiten, welke in de resultatentabel zijn opgenomen. De beschikbare menskracht blijft daarbij in 2024 een belangrijk aandachtspunt.

In 2023 is het nieuwe nautisch beleid vastgesteld. De grondhouding met betrekking tot de nautische verantwoordelijkheden van het waterschap zijn hiermee aangescherpt. De uitwerking en implementatie van dit nieuwe beleid wordt in 2024 gerealiseerd.



## RISICO'S EN AANDACHTSPUNTEN

- Doordat er geen direct gevaar dreigt, is het gevoel van urgentie voor waterveiligheid een blijvend aandachtspunt.
- Bij het verbeteren van primaire keringen volgt het waterschap in principe de prioritering en programmering van het landelijke Hoogwaterbeschermingsprogramma. Dit Hoogwaterbeschermingsprogramma heeft echter grote uitdagingen naar aanleiding van de grote (landelijke) waterveiligheidsopgave, toestroom van nieuwe projecten en stijgende prijzen. In de looptijd van deze Kadernota zullen (landelijk) keuzes gemaakt moeten worden met betrekking tot de programmering en financiering, wat ook gevolgen zal hebben voor waterschap Brabantse Delta. De mogelijke oplossingsrichtingen en handelingsperspectieven zijn echter tijdens het schrijven van deze Kadernota nog onbekend.
- In het kader van de klimaatontwikkelingen zijn er grote uitdagingen op het gebied van waterveiligheid, waaronder zeespiegelstijging, hogere rivierafvoeren en extreem weer. Hierop vindt voorbereiding plaats, maar de vraag is of de snelheid van voorbereiding en preparatie op extremen snel genoeg gaat.

## PROGRAMMAPLANNEN 2024



# PROGRAMMA WATERVEILIGHEID & VAARWEGEN

## RESULTATEN



	Begroting 2024	Einddoel	Jaar	Soort verplichting
<b>Klimaatbestendige ruimtelijke inrichting</b>				
Opstellen regionale gebiedsopgaven robuust West-Brabant (status)	Voorbereiden	Uitgevoerd	2027	Eigen wens
Besloten is hoe de compartimenteringskeringen bijdragen aan het verminderen van overstromingsrisico's (status)	PvA opgesteld	Besluit	2027	Eigen wens
<b>Strategisch crisismanagement</b>				
Het waterschap kan real-time een inschatting geven van de overstromingskansen en -gevolgen (d.m.v. actuele scenario's) (status)	Uitvoering	Gerealiseerd	2027	Inspanning
Actieve en gerichte communicatie rondom handelingsperspectief Waterveiligheid (intern en extern) (in %)	100%	100%	2024	Eigen wens
Vastgestelde herstelplannen waterveiligheid (status)	PvA opgesteld	Gerealiseerd	2027	Eigen wens
<b>Beheer van vaarwegen</b>				
Uitvoeren van nieuw nautisch beleid (status)	Gerealiseerd	Gerealiseerd	2024	Inspanning
De belangrijkste trajecten voldoen aan de diepte conform vaarwegklassen en BRTN-diepten (in %)	50%	100%	2027	Resultaat
Het waterschap voert op basis van actuele, betrouwbare en complete assetgegevens risicoanalyses uit (%)	60%	100%	2027	Eigen wens
<b>Sterke waterkeringen</b>				
Primaire keringen voldoen aan de norm (in %)	60%	100%	2050	Resultaat
Genormeerde regionale keringen voldoen aan de norm (in %)	77%	100%	2030	Resultaat
<b>Monitoring en beheer</b>				
Beoordeling primaire keringen LBO-2 (voortrollend) (status)	PvA opgesteld	Gerealiseerd	2035	Resultaat
Toetsing regionale keringen (voortrollend) (status)	PvA opgesteld	Gerealiseerd	2031	Resultaat
Scenario-analyse eigendom en beheer van regionale keringen (status)	Uitvoering	Uitvoering	2024	Eigen wens
Geen beweiding meer door groot vee op de kering (% keringen met groot vee beweiding)	0%	0%	2024	Inspanning
Implementatie vrijwillige dijkinspecties intern (status)	Gerealiseerd	Gerealiseerd	2024	Eigen wens
Verkenning naar vrijwillige dijkinspecties extern (status)	Voorbereiding	Uitvoering	2025	Eigen wens
Hoogwatermaatregelen zijn ingeregeld (status)	Gestart	Uitvoering	2027	Inspanning
Muskusratten zijn teruggedrongen naar de landsgrenzen (status)	-10%	Gerealiseerd	2035	Inspanning
Onderzoek naar de mogelijkheden voor innovatieve inspectiemethodieken (status)	Gerealiseerd	Gerealiseerd	2024	Eigen wens

# PROGRAMMA WATERSYSTEMEN

## DOEL

HET WATERSCHAP INVESTEERT MET GEBIEDSPARTNERS EN WATER- EN BODEMGEBRUIKERS IN GRENDOVERSCHRIJDENDE KLIMAATROBUUSTE WATERLANDSCHAPPEN (HORIZON 2050). WE SLUITEN AAN BIJ NATUURLIJKE PROCESSEN EN WERKEN AAN GEZOND, VOLDOENDE WATER ALS LEVENSADER VOOR BIODIVERSITEIT EN EEN AANTREKKELIJKE LEEFOMGEVING. HIERBIJ ZORGEN WE VOOR EEN GOEDE (WATER)BALANS BIJ ZOWEL DROGE, NORMALE EN NATTE SITUATIES.

## BIJDRAGE DUURZAME DOELEN

Op welke vlakken dragen we bij aan duurzame doelen?



## ONS WERK

Samen met de omgeving voldoen aan vastgestelde doelen, normen en wettelijke verplichtingen door:

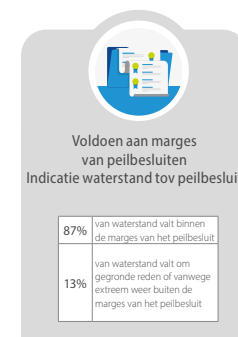
- onze doelen te bereiken met extra aandacht voor strategie, planvorming en daarbij te gebruiken instrumenten
- Monitoren, onderhouden, bedienen en inrichten van het watersysteem;
- Beheren en reguleren van activiteiten in het watersysteem;
- Stimuleren en versterken van initiatieven, van inwoners, ondernemers en maatschappelijke organisaties, die bijdragen aan onze doelen.

## WAT KOST HET?

Bedragen x € 1.000.000	Rekening 2022	Begroting 2023	Begroting 2024	Begroting 2025	Begroting 2026	Begroting 2027	Begroting 2028
Netto lasten	51,89	59,72	64,20	67,61	70,25	71,91	73,06
Bruto investeringen	29,45	23,47	21,67	21,66	22,76	19,77	14,87
Subsidies/bijdragen	14,42	8,77	9,47	8,26	9,56	6,27	1,07
Netto investeringen	15,02	14,70	12,20	13,40	13,20	13,50	13,80

Voor een toelichting op de netto lasten en netto investeringsvolumes wordt verwezen naar hoofdstuk 4 van de Kadernota en hoofdstuk 1 en 2 van de Begroting.

- 11073 km watergang in beheer (cat. a en b)
- 223 gemalen
- 2042 stuwen
- 261 km ecologische verbingszones in beheer en onderhoud



## TOELICHTING INDICATOREN

In 2027 dient het waterschap het gehele KRW maatregelenpakket benoemd in het waterbeheerprogramma uitgevoerd te hebben. Dit is een resultaatverplichting. Het waterschap streeft ernaar 87% van de tijd te voldoen aan de marges van het peilbesluit. De enige twee redenen die afwijking rechtvaardigen zijn extreem weer en gegronde afwijking.

Tot slot wordt inzicht gegeven in de gemiddelde grondwaterstand in het peil gereguleerde (polder) en vrij afwaterende gebied vanaf 2020. In het wekelijkse digitale waterbericht van de Centrale Regiekamer wordt het verloop ook inzichtelijk gemaakt vanaf 2020 t/m nu.

BELANGRIJKSTE INDICATOREN

## NIEUWE INZICHTEN EN AMBITIE

Vanuit het coalitieakkoord blijft het behalen van de Kaderrichtlijn Water (KRW) doelen een belangrijk punt, evenals de klimaatmaatregelen en het tegengaan van microverontreiniging.

Het waterschap wil, met de Omgevingswet in de hand, meer invloed krijgen op ruimtelijke processen en daarin water en bodem leidend/sturend laten worden. Verdere uitwerking zal plaatsvinden via onder andere het Nationaal programma landelijk gebied (NPLG), het Brabants Programma Landelijk gebied (BPLG), het Ruimtelijk Voorstel en de verstedelijkingsagenda.

Uit contacten die het waterschap heeft blijkt dat het bewustzijn van mensen met betrekking tot klimaatadaptatie toeneemt. Het waterschap wil het beheergebied klimaatadaptief maken. Een verdere vertaling is nodig om duidelijk te maken wat de gevolgen (en/of beste maatregelen) op lokaal niveau zijn. Onderdeel daarvan is het verder ontwikkelen van het stimuleringspakket klimaatadaptieve maatregelen wat handelingsperspectief geeft om dat te ondersteunen.

In het kader van samenwerken wordt de regionale samenwerking gezocht bij alle opgaven conform Waterbeheerprogramma 2022-2027. Met Vlaanderen wordt de samenwerking versterkt door bijvoorbeeld samen te werken aan nieuwe Europese projectvoorstellen. Voorbeelden hiervan zijn 'Otter over de grens', 'het weerbaar maken van het internationale stroomgebied van de Maas tegen droogte' en het inzetten van het Mark stroomgebied als proeftuin voor het ontwikkelen van een grenzeloze stroomgebiedsbenadering voor droogte, wateroverlast en gezond water.

De mogelijke gevolgen van extreem weer zijn niet altijd te voorkomen. Door voorafgaand aan een calamiteit na te denken over de herstelopgave, kan sneller hersteld worden en daarmee impact en schade worden beperkt. Daarnaast helpt het om bij netwerkpartners de bewustwording over extreem weer te vergroten.

## RISICO'S EN AANDACHTSPUNTEN

- Externe factoren zoals (aangescherpte) stikstofmaatregelen kunnen met name ontwikkelprojecten belemmeren in de uitvoering.
- Realisatie van onze doelen hangt in belangrijke mate samen met de mogelijkheden tot samenwerking met andere partijen. Met ingang van 2024 wordt door extra inzet op planvorming hier een impuls aan gegeven. In de huidige arbeidsmarkt is extra inzet realiseren een uitdaging.
- Activiteiten van ingelanden die van invloed zijn op het watersysteem zijn niet altijd beheersbaar en vormen hierdoor een risico voor zowel voldoende als gezond water.
- In 2024 neemt het waterschap deel aan de landelijke KRW Impuls, met als belangrijk onderdeel de landelijke tussenevaluatie, waarbij de nadruk ligt op de voortgang van de KRW maatregelen en hoe haalbaar de doelrealisatie-ambities van 2027 zijn met de huidige programmering.
- Door middel van uitgevoerde risicosessies voor het programma watersystemen is inzicht verkregen in de belangrijkste risico's op het gebied van gezond water en voldoende water (wateroverlast en watertekort). De belangrijkste (rest)risico's bij wateroverlast zijn klimaatverandering, personele bezetting en de ruimtelijke functie die conflicteert met de waterhuishoudkundige mogelijkheden. Bij watertekort zijn de belangrijkste (rest)risico's de klimaatverandering, detailontwatering die zorgt voor teveel verdroging en ontwerp- en aanlegkeuzes uit het verleden. Voor gezond water zijn eind 2023 de belangrijkste risico's bepaald. Op de belangrijkste risico's zullen in 2024 voor zowel voldoende als gezond water beheersmaatregelen worden geformuleerd en restrisico's worden benoemd.

## RESULTATEN



Algemeen	Begroting 2024	Einddoel	Jaar	Soort verplichting
De watersystemen blijven aan de norm voldoen door risicogestuurd beheer en onderhoud (assetmanagement)* (in %)	100%	100%	Continu	Inspanning
Onderhoud watersysteem wordt uitgevoerd conform AOWW 2020-2030 (% gewerkt conform AOWW)	100%	100%	Continu	Resultaat
Plan maken om communicatie te versterken over waarom en hoe we onderhoud uitvoeren (fase)	Opgesteld	Operationeel	2025	Eigen wens
<b>Gezond water</b>				
<b>Natuurlijk water</b>				
Realisatie KRW-maatregelpakket* (% gerealiseerd)	49%	100%	2027	Resultaat
Uitvoeren tussenevaluatie KRW gericht op uitvoering van maatregelen, het behaalde doelbereik, prognose 2027 met bijbehorend handelingsperspectief om dichterbij de doelen te komen (status)	In uitvoering	Uitgevoerd	2025	Inspanning
Opstellen goede motivering van (mogelijke) toepassing van uitzonderingen op de KRW doelrealisatie in 2027 (status)	Voorbereiding	Opgesteld	2027	Eigen wens
Samenbrengen van kennis en wetenschap in één samenwerkingsproject met Vlaanderen (status)	Voorbereiding	Uitgevoerd	2027	Eigen wens
KRW waterlichamen met herziene peilafweging (waterlichamen Ligne, Gat van den Ham, Bavelse Leij en Markiezaatsmeer) (aantal herzien)	1	4	2027	Resultaat
Onderzoeken of kwaliteitsbaggeren (voedselrijke sliblaag verwijderen) kan leiden tot verbeterde waterkwaliteit (waterlichamen Gat van den Ham, Rietkreek-Lan-gewater, Oude Maasje en Binnenschelde) (aantal onderzoeken uitgevoerd)	3	4	2027	Inspanning
Strategie en uitvoeringsagenda vastgesteld voor vergroten waterbewustzijn en handelingsperspectief (2023) en uitvoeringsagenda uitgevoerd (2027 - voort-gang in %)	50%	100%	2027	Inspanning
Alle vergunningen die de waterkwaliteit (blijvend) verslechteren worden geweigerd (% hieraan voldaan)	100%	100%	Continu	Wettelijke verplichting
Biodiversiteit: Verkennen mogelijkheden voor het stimuleren van biodiversiteit bij categorie B waterlopen (bijvoorbeeld actief randenbeheer) (fase)	In voorbereiding	Gerealiseerd	2027	Eigen wens
Biodiversiteit: Onderzoeken of er mogelijkheden zijn tot het mee laten tellen van categorie A waterlopen voor de ecoregeling van het Gemeenschappelijk Land Bouwbeleid (GLB) (fase)	Onderzocht	Onderzocht	2024	Eigen wens

## RESULTATEN



	Begroting 2024	Einddoel	Jaar	Soort verplichting
<b>Schoon Water</b>				
Onderzoek uitgevoerd naar doelmatige, aanvullende maatregelen voor het verbeteren van de effluentkwaliteit (RWZI's Halsteren, Rijen en Baarle-Nassau) (aantal onderzoeken uitgevoerd)	1	3	2027	Inspanning
Het waterschap monitort de voortgang van de genomen bovenwettelijke maatregelen conform Deltaplan Agrarisch Waterbeheer in het beheergebied (voortgang in % van het beheergebied)	45%	80%	2027	Inspanning
Het waterschap zorgt jaarlijks voor betrouwbare, actuele waterkwaliteitsmetingen conform de landelijke voorschriften en regelgeving (% hieraan voldaan)	100%	100%	Continu	Resultaat
Adviseren van gemeenten bij riooloverstorten die een probleem vormen (in ieder geval bij de stroomgebieden Bavelse Leij, Zoom-Bleekloop en Donge) (aantal uitgebrachte adviezen)	1	3	2027	Inspanning
We maken de situatie rondom normverschillen tussen Vlaanderen en Nederland inzichtelijk bij het Rijk en de EU (status)	Uitgevoerd	Uitgevoerd	2024	Eigen wens
Onderzoek uitgevoerd met ketenpartners naar voorkomen, verspreiding van en handelingsperspectief bij microplastics, medicijnresten en nieuwe stoffen (aantal onderzoeken uitgevoerd)	1	1	2027	Inspanning
Kennis wordt opgebouwd (o.a. pilots om meer gedetailleerd te meten en brononderzoek) over microverontreinigingen zodat effectieve maatregelen kunnen worden genomen (kennis bijhouden)	Continu	Continu	Continu	Inspanning
Vaststellen nieuw beleid en strategie op basis van nieuwe regelgeving op het gebied van microverontreinigingen (incl. zeer zorgwekkende stoffen) (status)	Vastgesteld	Vastgesteld	2024	Inspanning
We versterken de handhaving en gaan versneld vergunningen en regelgeving actualiseren (% actuele vergunningen en regelgeving)	Plan van aanpak opstellen	100%	2027	Inspanning
<b>Schoon Water</b>				
Officiële zwemwateren hebben altijd minstens de kwaliteitsklasse 'aanvaardbaar' (aantal wat hieraan voldoet)	18	18	Continu	Inspanning
Van iedere prioritaire blauwalgoverlastlocatie is onderzocht wat oorzaken en mogelijke gebiedsspecifieke oplossingen zijn (aantal onderzocht)	11	31	PM	Inspanning
Beleid voor recreëren in niet-aangewezen zwemwateren is samen met medeoverheden en belanghebbenden ontwikkeld en vastgesteld (status)	In voorbereiding	Vastgesteld	2027	Inspanning

## RESULTATEN

Klimaatrobuust	Voldoende water / water en ruimte	Begroting 2024	Einddoel	Jaar	Soort verplichting
	<b>Ruimtelijke adaptie</b>				
Als tussendoel is geformuleerd dat het DPRA de standaard moet zijn en dat in 2021 het beleid van alle overheden hierop aangepast moet zijn. Voor het waterschap is het waterbeheerprogramma het meeste centrale beleidsdocument waarin die verankering plaats vindt. Het gaat echter niet alleen om de overheid of het waterbeheerprogramma, maar om de manier van denken en doen van iedereen.	Met gemeenten zijn een aantal knelpunten in stedelijk gebied aangepakt die ook leiden tot vermindering van hittestress	1	5	2027	Inspanning
	De waterschapsverordening is bijgewerkt, zodat deze klimaatadaptatie ondersteunt waar dat kan (status)	In voorbereiding	Bijgewerkt	2026	Resultaat
	<b>Zoetwater in de Zuid Westelijke Delta</b>				
In 2027 willen we bereikt hebben dat we werken aan een klimaatrobuuste inrichting en zoetwatervoorziening in de polders van West-Brabant. Dit om ze weerbaarder te maken tegen zoetwatertekorten. Om dit te bereiken voeren we in de periode tot en met 2027 de maatregelen uit die zijn afgesproken in de Bestuursvereenkomst zoet water Zuidwestelijke Delta.	De maatregelen afgesproken in de Bestuursvereenkomst zoet water Zuid Westelijke Delta zijn uitgevoerd* (aantal maatregelen uitgevoerd)	2	11 + PM	2027	Inspanning
	Voor het peilbesluitplichtige areaal is er een actueel peilbesluit (% van het areaal wat voldoet)	90%	80%	continu	Resultaat
	<b>Deltaplan Hoge Zandgronden</b>				
Wij nemen de doelstelling van het Deltaplan Hoge Zandgronden over: In 2027 is Klimaatbestendig en waterrobuust inrichten 'het nieuwe normaal' en voldoet 20% van de Hoge Zandgronden in het beheergebied aan de ambitie voor 2050. Voor de waterlandschappen in het grensgebied met provincie Antwerpen werken we ook samen met Vlaamse partners.	In de prioritaire gebieden Zundert en ABG-gebied (Alphen-Chaam, Baarle-Nassau, Gilze en Rijen) is een gebiedsgerichte aanpak uitgevoerd of in uitvoering (aantal in uitvoering)	2	2	2027	Inspanning
	Maatregelen om het watersysteem aan te passen aan de nieuwe omstandigheden en de grondwater-voorraad op een efficiënte manier te beheren zijn uitgevoerd (in omvang geïnvesteerde €)	1.050k	8,25 miljoen	2027	Inspanning
	Maatregelen voor aanpassing van het huidig gebruik om minder kwetsbaar te worden voor extreem weer zijn uitgevoerd (in omvang geïnvesteerde €)	200k	2 miljoen	2027	Inspanning
	Uitvoeren eerste (theoretische) verkenning van de herstelopgave na een calamiteit, bv aan de hand van de waterbom analyse van Deltares (status)	Uitgevoerd	Uitgevoerd	2024	Eigen wens
	<b>Aanpak wateroverlast</b>				
Om uiterlijk in 2050 te komen tot een klimaatrobuuste inrichting van Midden- en West-Brabant, dienen we wateroverlast in het landelijk en stedelijk gebied te beperken. Met het oog op klimaatverandering en conform het Deltaplan ruimtelijke adaptatie plaatsen wij het bereiken van die klimaatrobuuste inrichting boven het halen van de toetsnormen.	Aandachtspunten uit NBW toetsing 2019 aangepakt (aantal aangepakt)	10	110	2027	Inspanning

\* In bijlage 6 is een nadere uitwerking van de maatregelen te vinden

# De Natura 2000-opgaven worden door de provincie en Rijkswaterstaat geformuleerd. Eventuele aanpassingen zijn op dit moment nog niet bekend, de opgave kan daarmee nog veranderen.



## RESULTATEN

	GGOR en verdrogingsbestrijding				
Om uiterlijk in 2050 te komen tot een klimaatbuuste inrichting van Midden- en West-Brabant worden in elk geval de maatregelen voor hydrologisch herstel van Natura 2000-gebieden en natte natuurgebieden voor 2027 genomen.	Maatregelen genomen voor hydrologisch herstel N2000#, Natte Natuurgebieden en overige verdroogde natuurgebieden* (in ha waar maatregelen zijn genomen)	763	3740	2027	Resultaat
	Streefpeilplannen zijn opgesteld voor ieder vrijafwaterend gebied, gecommuniceerd en goed vindbaar/ raadpleegbaar (% van het vrijafwaterend oppervlak wat voldoet)	20%	100%	2027	Inspanning
	Knelpunten landelijk gebied uit de NBW/GGOR-toetsing 2019 zijn aangepakt in de 3 prioritaire gebieden waar een gebiedsgerichte aanpak wordt doorlopen (aantal knelpunten aangepakt)	4	24	2027	Inspanning
	Van tenminste 1 stroomgebied uit de prioritaire gebieden is een grens-ontkennende stroomgebied-benadering uitgewerkt met Vlaamse partners, voor een samenhangende aanpak van voldoende en gezond water (aantal uitgewerkt)	0	1	2027	Inspanning
	Droogtebestrijding				
Droogtebestrijding is een apart onderdeel van GGOR en verdrogingsbestrijding.	Visie en plan op onttrekken, vasthouden, aanvullen en gebruik van water is vastgesteld (status)	In voorbereiding	Vastgesteld	P.m.	Eigen wens
	Acties vanuit de droogteagenda* worden verder doorvertaald voor het waterschap (2025) en uitgevoerd (% uitgevoerd)	Doorvertaling 50% gereed	100%	2027	Inspanning
	No regret maatregelen rondom het thema 'droogte' worden uitgevoerd* (% uitgevoerd)	80%	100%	2027	Inspanning
	Een nieuw beregeningsbeleid is opgesteld op basis van nieuwe inzichten uit pilots en onderzoeksresultaten (fase)	Pilot zundert in uitvoering	Opgesteld	2027	Inspanning
	Grondwater				
Naast het gebruikelijke nastreven van zuinig grondwatergebruik, richten wij ons ook sterk op de aanvulling van grondwater via klimaatbuuste systemen.	Er is een nieuw grondwaterbeleid gemaakt en geoperationaliseerd waardoor de aanvulling en het gebruik van grondwater weer in evenwicht is (status)	In voorbereiding	Operationeel	2027	Resultaat



# PROGRAMMA WATERKETEN

## DOEL

DE WATERKETEN FLEXIBELER, DUURZAMER EN TOEKOMSTGERICHT MAKEN; HIERBIJ BLIJVEND ZORGEND VOOR EEN GOEDE WATERKWALITEIT. WE VOEREN DE KERNTAKEN EFFICIËNTER UIT, WERKEN INTENSIEVER IN- EN EXTERN SAMEN, ZIJN MEER OMGEVINGSGERICHT, HALEN MEER WAARDE UIT DATA EN STELLEN HET BESTUUR BETER IN STAAT OP HOOFDLIJNEN TE STUREN.

## BIJDRAGE DUURZAME DOELEN

Op welke vlakken dragen we bij aan duurzame doelen?



## ONS WERK

- Transporteren en zuiveren van afvalwater en het verwerken van slib volgens geldende normen en lokale kansen en ambities.
- Werken volgens de principes van assetmanagement.
- Implementeren van langetermijn toekomst-visie, tactisch plan en vernieuwen RWZI's
- Inzet van innovaties en pilots voor toekomstgerichte afvalwaterketen.
- Samenwerken met de omgeving.
- Vooruitstrevend gebruik maken van data en technologie

## WAT KOST HET?

Bedragen x € 1.000.000	Rekening 2022	Begroting 2023	Begroting 2024	Begroting 2025	Begroting 2026	Begroting 2027	Begroting 2028
Bruto investeringen	73,28	81,81	92,43	95,80	99,66	105,13	108,89
Subsidies/bijdragen	24,65	32,46	38,73	48,31	49,40	45,80	46,80
Subsidies/bijdragen	0,68	0,46	0,73	2,01	0,60	0,00	0,00
Netto investeringen	23,97	32,00	38,00	46,30	48,80	45,80	46,80

Voor een toelichting op de netto lasten en netto investeringsvolumes wordt verwezen naar hoofdstuk 4 van de Kadernota en Hoofdstuk 1 en 2 van de Begroting.



## BELANGRIJKSTE INDICATOREN



Ieder jaar één RWZI flexibel, duurzaam en toekomstgericht herontwerpen conform het tactisch plan waterketen.



100 % van de plannen heeft (ook) een innovatieve en duurzame oplossing die bijdraagt aan de visie waterketen. In minimaal 30% van de voorstellen gaan we die ook realiseren.



## TOELICHTING INDICATOREN

De waterketen is in transitie. Daar is mee begonnen en wordt vaart gemaakt. Assetmanagement en innovatie zijn daarvoor onontbeerlijk. In 2023 zijn de plannen voor de rwzi's Nieuw Vossemeer en Baarle-Nassau afgerond, Halsteren volgt in 2024 en Dongemond in 2025. Goedgekeurde plannen worden omgezet in uitvoeringsprojecten.

# PROGRAMMA WATERKETEN

## NIEUWE INZICHTEN EN AMBITIE

Het programma heeft de ambitie om een duurzame en volhoudbare waterketen te realiseren die optimaal waarde toevoegt aan de samenleving en toekomstige generaties de ruimte biedt eigen keuzes te maken (uit visie waterketen). Dat vraagt om een compleet herontwerp van de waterketen op basis van waarde en gericht op de omgeving en de samenleving. Niet alleen technisch, maar ook organisatorisch.

In het coalitieakkoord zijn voldoende financiële middelen voorzien voor de eerste stappen in de transitie. Uitvoeringscapaciteit is de volgende uitdaging..

Dit jaar zetten we volop in op planvorming (richten) zodat we de komende jaren de uitvoering (inrichten en verrichten) op kunnen pakken. Om herontwerp uit te kunnen voeren onderzoeken we ook het verkorten van afschrijftermijnen zodat we flexibeler zijn in de uitvoering van projecten. Assetmanagement is hierbij randvoorwaardelijk en wordt ook ingezet voor de afweging en besluitvorming voor de projecten.

Samenwerking gaat ons helpen in de duurzame en circulaire doelrealisatie. Met deelname in EFGF en Aquaminerals willen we in 2024 invulling geven aan onze circulaire ambities. Met de huidige infrastructuur bereiken we goede resultaten. Met de voorgenomen investeringen kunnen we de huidige infrastructuur goed in stand houden EN inzetten op herontwerp en transitie. Daarmee sturen we niet alleen op verplichtingen, maar ook op de ambities uit het watersysteem.

## RISICO'S EN AANDACHTSPUNTEN

- Het budget vraagt om een fors grotere uitvoeringscapaciteit. In de huidige arbeidsmarkt is dit een uitdaging.
- Belemmeringen in bouw door externe factoren zoals stikstof, KRW, PFAS en mogelijk andere zorgwekkende stoffen.
- Lozingsnormen voor de RWZI's worden mogelijk, als gevolg van Europese regelgeving, aangepast en strenger. Dit kan forse consequenties hebben voor de zuivering en energieproductie.

**PROGRAMMAPLANNEN 2024**



# PROGRAMMA WATERKETEN

## RESULTATEN



Resultaat	Begroting 2024	Einddoel	Jaar	Soort verplichting
<b>Innovatie</b>				
Knelpunten in hydraulische of vervuilingcapaciteit worden opgelost met innovaties en pilots om de transitie in de waterketen vooruit te helpen (% knelpunten opgelost met innovaties en pilots)	100%	100%	Continu	Eigen wens
We maken gericht plannen waarbij we naast instandhouding ook mogelijke innovaties en herontwerp als alternatief meenemen (% plannen met innovaties en herontwerp als alternatief)	100%	100%	Continu	Eigen wens
Planvorming/herontwerp Halsteren (status)	Gerealiseerd	Gerealiseerd	2024	Inspanning
Planvorming/herontwerp Dongemond (status)	Start	Gerealiseerd	2025	Inspanning
Vivimag project is uitgevoerd (status)	Start	Gerealiseerd	2029	Inspanning
<b>Omgevingsbewust</b>				
Bij herontwerp van een RWZI wordt de omgeving actief betrokken en worden koppelkansen (op het gebied van bijvoorbeeld energie, water, recreatie, kostenverlaging) expliciet opgenomen in het voorstel voor herontwerp (% herontwerpvoorstellen waarin koppelkansen zijn benoemd)	100%	100%	Continu	Eigen wens
De vergunningen van alle 17 zuiveringsinstallaties worden besproken met de vergunningverlener om kansen te identificeren om de waterkwaliteit van het effluent te verhogen (aantal besproken zuiveringsinstallaties met bijbehorende vergunningen)	2	17	Continu	Eigen wens
Bij herontwerp van een RWZI die minder dan 2 meter boven NAP ligt wordt ook gekeken naar maatregelen voor een snelle herstart bij overstroming (% herontwerp waarin maatregelen zijn meegenomen)	100%	100%	Continu	Eigen wens
<b>Prestaties</b>				
Voldoen aan lozingseisen (% wat voldoet)	99%	99%	Continu	Resultaat
Voldoen aan gemaakte afnameafspraken (% wat voldoet)	99%	99%	Continu	Resultaat
Realiseren stikstofverwijderingsrendement (% gerealiseerd rendement)	77%	77%	Continu	Resultaat
Realiseren fosfaatverwijderingsrendement (% gerealiseerd rendement)	76%	76%	Continu	Resultaat
Voldoen aan de nieuwe richtlijn stedelijk afvalwater die in 2024 wordt herzien (status)	Opstellen plan van aanpak	Gerealiseerd	P.m.	Resultaat

# PROGRAMMA INNOVATIE & DIGITALE TRANSFORMATIE

## DOEL

WATERSCHAP BRABANTSE DELTA ONTWIKKELT ZICH VERDER RICHTING EEN INNOVATIEVE EN DIGITAAL GEORIËNTEERDE ORGANISATIE. WATERTAKEN WORDEN SLIMMER, BETER EN ANDERS UITGEVOERD DANKZIJ INNOVATIES, DIGITALE TOOLS EN INFORMATIE. HIERDOOR WORDT OOK DE DIENSTVERLENING VERHOOGD.

## BIJDRAGE DUURZAME DOELEN

Op welke vlakken dragen we bij aan duurzame doelen?



## ONS WERK

- Verder informatiseren van ons werk (investeren in assetmanagement, Centrale Regiekamer, VTH).
- Vergroten van de meerwaarde uit beschikbare en nieuw te verzamelen data.
- Vergroten van bewustwording, kennis en digitale vaardigheden bij medewerkers en bestuur.
- Meer digitaal (samen) werken
- Vergroten van het innovatieklimaat aan de hand van innovatie strategie en agenda.
- Verder ontwikkelen van Brabantse Delta innovatiehub.
- Beheersen van de risico's van digitalisering (informatieveiligheid)

## WAT KOST HET?

De activiteiten die in dit programma plaatsvinden zorgen voor een impuls op het gebied van Innovatie en Digitale Transformatie in de uitvoering van de kerntaken die opgenomen zijn in de programma's Watersystemen, Waterveiligheid & Vaarwegen en Waterketen. De kosten van de activiteiten van dit programma maken integraal onderdeel uit van de geraamde kosten voor de drie bovengenoemde programma's.

De investeringen die samenhangen met dit programma voor innovatie en digitale transformatie maken onderdeel uit van het totale netto investeringsbudget voor bedrijfsvoering.

Voor een toelichting op de netto investeringsvolumes wordt verwezen naar hoofdstuk 4 van de Kadernota en hoofdstuk 1 van de Begroting.



## BELANGRIJKSTE INDICATOREN



Aantal teams dat één of meerdere bewustwordingsworkshops heeft gevolgd.



Aantal dashboards in gebruik.



Innovaties zijn inzichtelijk in een innovatie portfolio

### TOELICHTING INDICATOREN

1. Aantal doorlopen workshops gericht op bewustwording digitale transformatie.
2. Aantal data-dashboards die zijn ontwikkeld en actief in gebruik zijn in de organisatie
3. Opgenomen in innovatie etalage

Bedragen x € 1.000.000	Rekening 2022	Begroting 2023	Begroting 2024	Begroting 2025	Begroting 2026	Begroting 2027	Begroting 2028
Bruto investeringen	2,04	2,38	3,10	3,20	2,20	2,20	2,30
Subsidies/bijdragen	0,00	0,00	0,00	0,00	0,00	0,00	0,00
Netto investeringen	2,04	2,38	3,10	3,20	2,20	2,20	2,30

# PROGRAMMA INNOVATIE & DIGITALE TRANSFORMATIE

## NIEUWE INZICHTEN EN AMBITIE

Het coalitieakkoord 'Water verbindt ons' benoemt grote ambities op het gebied van innovatie, ondernemerschap, slim en informatiegestuurd werken. Transitievragen van vandaag, morgen en overmorgen worden opgepakt. De digitale transformatie wordt versneld om extra meerwaarde te creëren. Aan de hand van deze ambitie wordt er gewerkt aan het programma Innovatie & Digitaal Transformeren nieuwe stijl.

Voor digitaal transformeren betekent dit meer focus op de Centrale Regiekamer (CRK), datamanagement, digitale innovatie en de niet technologische kant van de transformatie (strategische personeelsplanning, toekomst van werk, leiderschap en ethiek). Onderwerpen die de hele organisatie raken. Op het gebied van innovatie worden er faciliteiten ontwikkeld om innovaties te realiseren en op inhoud de toekomst te verkennen. Voor het programma geldt dat samenwerking met bedrijven, kennisinstellingen en andere overheden van groot belang is. Met innovatie doen we de dingen morgen anders dan vandaag.

## RISICO'S EN AANDACHTSPUNTEN

- Vernieuwen en ondernemerschap is geen garantie op een bepaalde hoeveelheid of kwaliteit aan innovaties. Het kenmerk van innovatie is dat het ook kan mislukken. Wel wordt de kans vergroot op kwalitatief hoogwaardige oplossingen voor huidige en toekomstige uitdagingen.
- Binnen het programma worden strategie, coördinatie, communicatie en stimulering rondom innovatie vorm gegeven. Het daadwerkelijk implementeren van innovaties vindt binnen de waterprogramma's plaats.
- De digitale transformatie biedt veel kansen en mogelijkheden om ons werk innovatiever, slimmer en handiger uit te voeren. De afhankelijkheid van systemen en informatie neemt hierdoor steeds meer toe. Informatieveiligheid en het borgen van de privacy wordt daardoor belangrijker. Wanneer de digitalisering toeneemt is het (vroegtijdig) investeren in en borgen van die informatieveiligheid in alle processen van essentieel belang.
- Brabantse Delta is niet uniek qua digitale transformatie uitdagingen. Vele organisaties transformeren mee. Dit brengt op de beschikbaarheid van de benodigde kennis en vaardigheden in een zeer krappe arbeidsmarkt extra risico's en uitdagingen met zich mee. Tegelijkertijd is een organisatie met een hoge ambitie op het gebied van innovatie en digitale transformatie een aantrekkelijk werkgever.



# PROGRAMMA INNOVATIE & DIGITALE TRANSFORMATIE

## RESULTATEN



	Begroting 2024	Einddoel	Jaar
<b>Slim- en informatiegestuurd</b>			
De inzet van drones bij Vergunningverlening, Toezicht en Handhaving (VTH) is gerealiseerd én de leereffecten worden organisatiebreed gedeeld en benut (status)	In uitvoering	Gerealiseerd	2025
Een plan van aanpak opgesteld met betrekking tot BIM (Bouw Informatie Model, een digitaal 3D-ontwerp) en opdracht gegeven tot eerste stappen in de uitvoering (status)	Gerealiseerd	Gerealiseerd	2024
Verkrijgen van inzicht in toepassingsmogelijkheden Digital Twins en bepalen strategische positie. Op basis hiervan plan van aanpak opgesteld (status)	Gerealiseerd	Gerealiseerd	2024
Het verkrijgen van inzicht in én het opstellen van een plan van aanpak om te komen tot actief en verantwoord delen van open data en bepalen strategische positie (status)	Gerealiseerd	Gerealiseerd	2024
Doorontwikkeling Centrale Regiekamer (CRK) (status)	In uitvoering	Gerealiseerd	2026
<b>Assetmanagement</b>			
Assetmanagement is doorontwikkeld tot certificeerbaar niveau conform NEN-ISO 55001 (status)	Certificeerbaar	Certificeerbaar	2024
<b>Bewustwording</b>			
Iedere (team)manager kent het "Framework Digitale Transformatie voorbij de techniek" en is gestart met het doorlopen ervan met zijn of haar team (status)	(team)managers allen gestart	(team)managers allen gestart	2024
De medewerkertevredenheid is minimaal gelijk aan vóór de flexibele werksituatie (aantal onderdelen waarvan de score minimaal gelijk is gebleven aan het MO van 2019)	N.v.t.	7 van 7	2025
Ieder proces heeft zicht op kansen en risico's digitale transformatie en heeft dit opgenomen in het jaarplan (X-matrix) (aantal processen waar de kansen en risico's zijn opgenomen in de X-matrix)	11 van 11	11 van 11	2024
<b>Innovatie (algemeen)</b>			
Realiseren van een innovatie lab op Nieuwveer (status)	Realisatie gestart	Gerealiseerd	2025
Realiseren van Brabantse Delta Innovatiehub (innovatieproces en werkwijzen) (status)	Gerealiseerd	Gerealiseerd	2024
Uitwerken toekomstscenario van een transitievraagstuk (status)	Gerealiseerd	Gerealiseerd	2024
Zichtbaar maken en verder brengen van de verschillende innovaties in de winnovatie etalage (via portfolio) (% innovaties zichtbaar gemaakt in de winnovatie etalage)	100%	100%	Continu
<b>Data</b>			
De ist- en soll-situatie rondom datagovernance, strategie en beleid m.b.t. datamanagement zijn in kaart gebracht, inclusief een roadmap hoe daar te komen (status)	Gerealiseerd	Gerealiseerd	2024
Functioneel beheer wordt organisatiebreed georganiseerd (in % voldoen aan volwassenheidsniveau 2 o.b.v. BisI)	100%	100%	2024

# PROGRAMMA KLIMAAT & DUURZAAMHEID

## DOEL

WATERSCHAP BRABANTSE DELTA HEEFT EEN MAATSCHAPPELIJKE VERANTWOORDELIJKHEID OM ACTIEF EEN ROL TE PAKKEN IN HET VERDUURZAMEN VAN ONZE OMGEVING. WE WERKEN SAMEN MET PARTNERS AAN EEN VITALE REGIO DIE KLIMAATBESTENDIG, KLIMAATNEUTRAAL, CIRCULAIR EN MEER BIODIVERS IS.

## BIJDRAGE DUURZAME DOELEN

Op welke vlakken dragen we bij aan duurzame doelen?



## ONS WERK

Het programma Klimaat & Duurzaamheid draagt bij aan de ontwikkeling van het waterschap door:

- Het vergroten van het **inzicht** in en kennis van de status, kansen en risico's rondom verduurzaming.
- Het formuleren van een **strategie** en **handelingsperspectief** om klimaat en duurzaamheid in de waterprogramma's vorm te geven.
- Sturen op de overall duurzaamheidsdoelen.

## WAT KOST HET?

De activiteiten in dit programma zorgen voor een impuls en strategiebepaling op het gebied van Klimaat & Duurzaamheid in de uitvoering van onze kerntaken. Deze zijn opgenomen in de programma's Watersystemen, Waterveiligheid & Vaarwegen en Waterketen. De kosten van de activiteiten van dit programma maken integraal onderdeel uit van de geraamde kosten voor de drie bovengenoemde programma's.

Bovenstaande geldt ook voor de investeringen. Aan dit programma zijn geen directe investeringen gekoppeld.



## BELANGRIJKSTE INDICATOREN



## TOELICHTING INDICATOREN

De indicatoren voor het programma Klimaat & Duurzaamheid komen uit wetgeving, akkoorden als de Klimaatwet, het Grondstoffenakkoord en het Deltaplan Ruimtelijke Adaptatie en eigen doelstellingen. Voor Natuur en Biodiversiteit wordt een indicator ontwikkeld.

# PROGRAMMA KLIMAAT & DUURZAAMHEID

## NIEUWE INZICHTEN EN AMBITIE

In het coalitieakkoord blijft de ambitie op het thema klimaat en duurzaamheid staan en heeft ook biodiversiteit en natuur in dit programma een plek gekregen.

Het programma Klimaat & Duurzaamheid is in een nieuwe fase beland. Concrete activiteiten voor klimaatadaptatie, klimaatneutraliteit, circulariteit, natuur en biodiversiteit worden opgepakt in de waterprogramma's. Interne bewustwordingsactiviteiten worden op maat ingezet. Het programma richt zich op het verkrijgen van inzicht, formuleren van strategie en handelingsperspectief. En overall op sturing op de hoofd duurzaamheidsdoelstelling.

Het programma speelt een belangrijke rol in het vertalen van externe ontwikkelingen naar de organisatie. De omgeving rondom de onderwerpen blijft dynamisch. Zo komt het KNMI in oktober 2023 met nieuwe klimaatscenario's en wordt de Europese Natuurherstelwet verder uitgewerkt. Dat betekent dat aandachtspunten in het programma meebewegen met de dynamiek.

Het ontwikkelen en operationaliseren van de juiste indicatoren voor het programma blijft uitdagend. Het komende jaar wordt extra aandacht besteed aan het verbeteren van monitoring op de thema's klimaatneutraliteit, circulariteit en biodiversiteit. Hierbij wordt zoveel mogelijk aangesloten bij landelijke trajecten om te kunnen vergelijken.

## RISICO'S EN AANDACHTSPUNTEN

- Voor het behalen van de doelstellingen is er ook afhankelijkheid van maatregelen, activiteiten en gedrag van anderen.
- Op nationaal en provinciaal niveau is enige tijd sprake (geweest) van een bestuurlijk vacuüm. Terwijl de Rijksoverheid en provincie belangrijke spelers zijn op thema's als natuur en klimaat om die verder te brengen.
- Vanuit Europa en de Rijksoverheid komen verschillende subsidies beschikbaar om duurzaamheidsdoelstellingen te realiseren. Zaak is hier zo goed mogelijk gebruik van te maken.
- Het realiseren van duurzaamheidsdoelstellingen vraagt om een integrale benadering. Daarbij moeten ook keuzes worden gemaakt, bijvoorbeeld op het gebied van (tegen)strijdige doelen.

## PROGRAMMAPLANNEN 2024

# PROGRAMMA KLIMAAT & DUURZAAMHEID

## RESULTATEN



	Begroting 2024	Einddoel	Jaar
<b>Duurzaam opdrachtgeverschap</b>			
Bij alle inkopen en aanbestedingen wordt Duurzaam Opdrachtgeverschap toegepast (in %)	100%	100%	Continu
Bij alle op te starten grond-, weg- en waterbouw (GWW) projecten wordt de methodiek Duurzaam grond-, weg- en waterbouw (DGWW) toegepast (in %)	100%	100%	Continu
<b>Klimaatadaptief in 2050</b>			
Het waterschap bevordert klimaatadaptatie in strategische ruimtelijke trajecten als BPLG, Verstedelijking, RES, Samenwerking Groen Blauw, Grote Oogst (aantal strategische ruimtelijke trajecten waarin geparticipeerd en bevorderd wordt)	5	5	Continu
Onderzoeksprogramma klimaatbestendig en veerkrachtig waterlandschap opgesteld en uitgevoerd om kennis te vergroten (status)	Opgesteld	Opgesteld	2027
Er is een programma om inwoners en ondernemers van informatie op maat te voorzien over de klimaatgevolgen in hun omgeving en de mogelijkheden die zij hebben om daar zelf iets aan te doen (status)	Operationeel	Operationeel	2024
Opzetten stimuleringsregeling om kleine klimaatadaptieve initiatieven van inwoners en bedrijven, zoals bodemopslag van water, te bevorderen (status)	Operationeel	Inzet beschikbare budget	2024-2027
Stimuleren nieuwe vormen van klimaatbestendige ruimtelijke ontwikkeling en afkoppelen (status)	Operationeel	Inzet beschikbare budget	2024-2027
<b>Klimaatneutraal in 2035</b>			
<b>Vergroten duurzame opwek op assets (zowel eigen gebruik als voor derden) o.a. conform Europese richtlijn Stedelijk Afvalwater (opwek in TJ)</b>	374	400	2030
Vaststellen plan 'Energie als strategische asset' met voorstel om duurzame energieopwek te vergroten en uitwerking projecten op diverse RWZI's (Waalwijk, Oosterhout, Breda) (status)	Vastgesteld	Vastgesteld	2024
<b>Het energieverbruik van de hele organisatie verminderen (verbruik in TJ)</b>	337	300	P.m.
Opstellen organisatiebreed energiebesparingsplan inclusief een evaluatie van de huidige besparingsdoelstelling (status)	Opgesteld	Opgesteld	2024
Bedrijfsgebouwen (8 panden) naar minimaal energielabel A (aantal panden en energielabel)	1 op A	8 op minimaal A	2030
<b>Klimaatneutraal in 2035</b>			2030
Vertaling van de strategische visie 'Op weg naar klimaatneutraliteit' in routekaart voor waterschap Brabantse Delta (status routekaart)	Vastgesteld	Vastgesteld	2024
Ontwikkelen dashboard klimaatneutraliteit om actuele CO2-uitstoot inzichtelijk te maken (status)	Operationeel	Operationeel	2024
Alle bedrijfswagens zijn klimaatneutraal (% bedrijfswagens van het totaal)	5%	90%	2028
Uitvoeren onderzoek naar de mogelijkheden voor wijziging van het peilbeheer in verband met broeikasgasemissies veenweidegronden (de eventuele keuze wordt in de peilbesluiten voorgelegd) (status)	Onderzoek en besluitvorming afgerond	Onderzoek en besluitvorming afgerond	
Opstellen en starten met 'Aanpak lachgas'. De aanpak omvat het monitoren en het testen van oplossingen met als doel lachgas reduceren (status)	Gestart met aanpak	Gestart met aanpak	2024

# PROGRAMMA KLIMAAT & DUURZAAMHEID

## RESULTATEN



	Begroting 2024	Einddoel	Jaar
<b>Circulair in 2050</b>			
Concretiseren doelbereik circulair door de doelstellingen helder te maken en een dashboard te ontwikkelen (status)	Geconcretiseerd	Geconcretiseerd + dashboard ontwikkeld	2025
<b>Circulair water - Verminderen water in de keten</b>			
Concretiseren doelstelling verminderen afvalwater (huidige hoeveelheid: 64 miljoen m³/jaar) (afvalwater in miljoen m³/jaar)	Concretiseren doel	P.m.	2030
Concretiseren doelstelling verminderen hemelwater in het riool (huidige hoeveelheid: 30 miljoen m³/jaar) (hemelwater in het riool in miljoen m³/jaar)	Concretiseren doel	P.m.	2030
Concretiseren doelstelling effluent hergebruik (huidige hoeveelheid: 355.000 m³/jaar) (hergebruik in m³/jaar)	Concretiseren doel	P.m.	2030
Opstellen waterbesparingsplan (gericht op de hele keten) (status)	Opgesteld	Opgesteld	2024
Uitvoeren studie 'ultieme waterfabriek' (gericht op effluent hergebruik) (status)	Start uitvoering	Gereed	2026
<b>Hergebruik grondstoffen</b>			
Concretiseren doelstelling hergebruik beschoeiingen (huidige hoeveelheid en huidig hergebruik bepalen in 2024) (hergebruik in %)	Inzicht	P.m.	2030
Concretiseren doelstelling hergebruik maaisel (huidige hoeveelheid en huidig hergebruik bepalen in 2024) (hergebruik in %)	Inzicht	P.m.	2030
Concretiseren doelstelling hergebruik bagger (huidige hoeveelheid en huidig hergebruik bepalen in 2024) (hergebruik in %)	Inzicht	P.m.	2030
Opstellen hergebruikplan materiaalstromen watersystemen (status)	Opgesteld	Opgesteld	2024
<b>Terugwinnen van grondstoffen uit influent door in te zetten op 3 grote innovatietrajecten</b>			
Terugwinning CZV (bioplastic) (% teruggewonnen/jaar)	1%	80% CZV	2045
Uitvoeren innovatietraject PHA2USE (fase)	Besluit over toekomst	Besluit over toekomst	2024
Terugwinning fosfaat (% teruggewonnen/jaar)	0%	80% P (fosfaat)	2028
Uitvoeren innovatietraject Vivianiet demo-installatie (fase)	Ontwerp gereed	Besluit over toekomst	P.m.
Terugwinning stikstof (% teruggewonnen/jaar)	0%	80% N (stikstof)	2045
Uitvoeren innovatietraject Pilot NH4 (fase)	Aanvraag pilotinstallatie na haalbaarheidsstudie	Besluit over toekomst	P.m.
<b>Natuur en biodiversiteit</b>			
Uitwerken van een actieplan op basis van de beleidsvisie biodiversiteit met aandacht voor indicatoren, inventarisatie areaal, concreet maatregelenpakket, communicatie en kennisborging (status actieplan)	Uitgewerkt	Uitgewerkt	2024



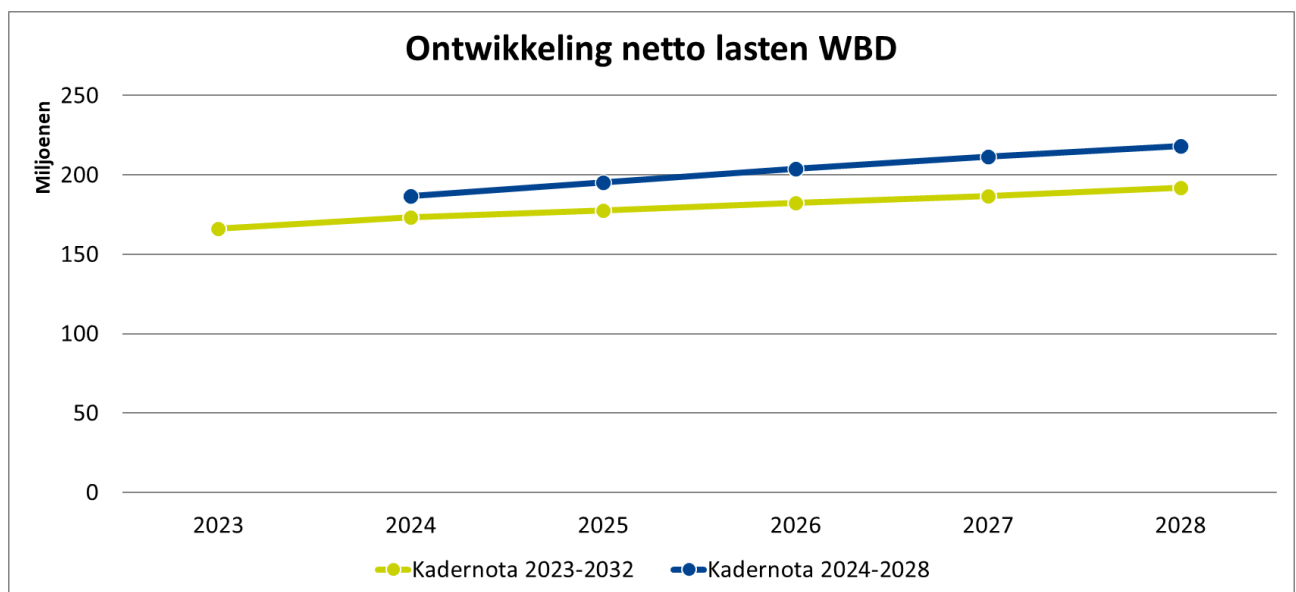


## Hoofdstuk 4 Financiële doorvertaling

Dit hoofdstuk omvat de financiële vertaling van de koers voor de komende jaren. Uiteengezet wordt hoe de lasten, tarieven en voorbeeldaanslagen zich ontwikkelen bij het voorgestelde beleid en de huidige en verwachte prijsontwikkeling. Tevens wordt er een toelichting gegeven op de investeringsvolumes. Tot slot is in de laatste paragraaf (paragraaf 4.5) in beeld gebracht wat de consequenties zijn voor de ontwikkeling van de schuldpositie en schuldquote.

### Lastenontwikkeling

Figuur 1 laat de ontwikkeling zien van de totale netto lasten van het waterschap ten opzichte van de Kadernota 2023-2032. Op basis van de (verwachte) prijs-, loonkosten- en renteontwikkeling en de budgetten die nodig zijn om invulling te geven aan het akkoord “Water verbindt ons”, is het niveau van de netto lasten hoger dan vorig jaar. De belangrijkste financiële afwijkingen worden hieronder toegelicht.



Figuur 1 Vergelijking netto lastenontwikkeling Kadernota 2024-2028 met Kadernota 2023-2032

### Uitvoering coalitieakkoord Water verbindt ons

De doelen die in het coalitieakkoord zijn opgenomen in de hoofdstukken “Aan de slag voor water” en “Hoe pakken we het aan” zijn in bijlage 1 van het coalitieakkoord vertaald naar exploitatie uitgaven en investeringen. In deze Kadernota is er in het jaar 2024 **€ 5,8 miljoen** aan extra formatie en exploitatiebudgetten opgenomen om de doelen te kunnen realiseren. In 2025 lopen de budgetten nog iets op. Hierbij inbegrepen zijn de extra kosten voor bestuurlijke ontwikkeling.

### Loonkostenontwikkeling

Vorig jaar is in de Kadernota rekening gehouden met een cao-stijging van 3,5% voor 2023 en 3% voor 2024. In 2023 zijn de lonen echter met ongeveer 8% gestegen. In deze kadernota is rekening gehouden met een verdere stijging van 6% in 2024, 3,5% in 2025 en 3% vanaf 2026. Hierdoor zijn de loonkosten voor 2024 **€ 4,2 miljoen hoger** dan in de kadernota van vorig jaar. In de jaren daarna loopt dit nog verder op.



### **Kapitaallasten**

De kapitaallasten bestaan uit afschrijvingen van investeringen en rentelasten van (langlopende) leningen om de investeringen te financieren. Tabel 2 laat de toename van de kapitaallasten zien ten opzichte van de Kadernota 2023-2032.

Jaar	Rente	Afschrijving	Totaal
2024	+€ 1,39	-€ 0,13	+€ 1,26
2025	+€ 1,79	-€ 0,14	+€ 1,65
2026	+€ 2,45	+€ 1,28	+€ 3,73
2027	+€ 3,51	+€ 2,53	+€ 6,04
2028	+€ 4,79	+€ 2,36	+€ 7,15

Tabel 2 ontwikkeling van de kapitaallasten in de periode 2024-2028 (bedragen x 1 miljoen euro)

De kapitaallasten nemen toe als gevolg van het verhogen van de investeringsvolumes om de doelen uit het coalitieakkoord “Water verbindt ons” te realiseren en de stijgende marktrente. Er is in de huidige Kadernota rekening gehouden met hogere, toekomstige rentetarieven op langlopende leningen: zie voor een toelichting Bijlage 1 Financiële uitgangspunten.

### **Hogere verwachte inflatie**

De verwachte inflatie is ingeschat op 4,3% voor 2023 en 3,3% voor 2024. Omdat de inflatie een consumentenprijsindex is en de prijsontwikkeling van goederen en diensten weergeeft die consumenten aanschaffen, baseert het waterschap de prognoses zo veel mogelijk op basis van reeds bekende afspraken (contracten met derden, begrotingen van verbonden partijen) en specifieke marktontwikkelingen (zoals de GWW-index en andere kostenontwikkelingen in relevante sectoren). De ontwikkeling van de GWW-index liep het afgelopen jaar ongeveer gelijk op met de algemene inflatie. Al met al is de prijsontwikkeling wat hoger dan vorig jaar is ingeschat, wat een effect op de kosten heeft van ongeveer **+€ 0,5 miljoen** in 2024. Een aantal bijzondere posten stijgt met meer dan de inflatie, deze worden hieronder benoemd.

### **Kosten proces Bedienen**

De kosten voor elektriciteit zijn in 2024 **€ 1 miljoen hoger**, met name vanwege de in 2023 zeer sterk gestegen netbeheerkosten. De netbeheerders hebben in 2023 de transportkosten voor elektriciteit verhoogd. Om te garanderen dat elektriciteit ook in de toekomst getransporteerd kan blijven worden, moet het stroomnet worden versterkt en uitgebreid. Het restant van de verhoging wordt veroorzaakt door een iets hogere kWh-prijs.

De overige kosten voor het proces Bedienen zijn **€ 0,7 miljoen hoger**. De prijzen voor chemicaliën (die nodig zijn in het zuiveringsproces) schommelen erg door de geopolitieke situatie en blijven een onzekere factor. Leveranciers van chemicaliën hebben reeds aangegeven tariefaanpassingen door te gaan voeren. Voor 2024 wordt een forse stijging van de contractprijzen verwacht. Verder is de bijdrage aan waterschap De Dommel naar boven bijgesteld. Op basis van tariefafspraken, vastgelegd in een gemeenschappelijke regeling tussen De Dommel en Brabantse Delta, zuivert De Dommel in Tilburg afvalwater dat afkomstig is uit het beheersgebied van Brabantse Delta. Tegenover de bijdrage aan De Dommel staan belastingopbrengsten, omdat Brabantse Delta de belastingaanslagen oplegt.

### **Kosten proces Onderhouden**

Voor het proces Onderhouden is **€ 0,8 miljoen extra** budget nodig. Er is tijdelijk extra budget opgenomen vanwege een inhaalslag om procesgebonden onderdelen, zoals gebouwen, weer op een acceptabel onderhoudsniveau te krijgen. Er zijn op basis van risico's-kosten-prestaties



(assetmanager) noodzakelijke keuzes gemaakt ten aanzien van de uit te voeren projecten en de prioritering hierin. Doordat installaties steeds beter qua onderhoudstoestand en vollediger in beeld worden gebracht, moeten sommige onderdelen hiervan langer bewust operationeel blijven alvorens ze projectmatig worden vervangen. Binnen het reguliere onderhoudsproces moeten een aantal hoog risico componenten op het gebied van procesautomatisering worden vervangen om uitval te voorkomen. Dit blijkt ook het geval voor een aantal onderhoudsactiviteiten bij persleidingen. Bij watersystemen zijn een aantal slecht functionerende lange overkluizingen nader geïnspecteerd. Hier moet groot onderhoud aan worden uitgevoerd. Er zijn toenemende kosten vanwege (drugsafval)lozingen en exotenbestrijding. Tevens is een bedrag opgenomen voor het implementeren van onderhoudsmanagement in vervolg op de “visie op onderhouden”.

### **Verbonden partijen**

De bijdrage **Belastingssamenwerking West-Brabant** is in 2024 **€ 0,4 miljoen hoger** als gevolg van de prijsontwikkeling en aanpassing van de loonkostenontwikkeling aan de nieuwe CAO. De verwachting is dat de bijdrage vanaf 2025 met ongeveer 4% per jaar stijgt.

De bijdrage **AQUON** is in 2024 naar verwachting **€ 0,3 miljoen hoger** vanwege loon- en prijsontwikkelingen. Vanaf 2025 loopt de puntprijs op, omdat dan de kapitaallasten van de nieuwbouw mee gaan lopen in de begroting van AQUON.

De jaarlijkse dividenduitkering van De Nederlandse Waterschapsbank is structureel hoger ingeschat. Het verwachte **voordeel** bedraagt **€ 0,2 miljoen** per jaar.

De **bijdrage SNB** is in 2024 **€ 0,2 miljoen lager**. De jaren daarna zal het tarief echter stijgen. Enerzijds heeft het toetreden van 2 nieuwe aandeelhouders een gunstig effect op het aandeelhouderstarief. Anderzijds stijgt het tarief ten opzichte van de meerjarenbegroting uit de begroting van 2023. Toen is ervan uit gegaan dat vanaf 2025 het prijspeil zich weer normaliseert. De huidige verwachting is dat het prijsniveau niet naar beneden zal gaan. Verder is in de begroting 2023 nog uitgegaan van 50% SDE-subsidie vanaf 2025. In de begroting 2024 is de SDE-subsidie niet meer meegenomen. Ook zijn er hogere slibaanvoer-prognoses afgegeven voor de komende jaren, wat leidt tot hogere kosten voor de externe verwerking van slib.

### **Geactiveerde lasten**

Voor zover eigen personeel een directe bijdrage levert aan projecten worden de kosten hiervan geactiveerd. Tevens wordt er een opslag voor kosten van huisvesting en ICT toegerekend aan de projecten. De extra investeringen uit het akkoord “Water verbindt ons” vragen meer projecturen. Hierdoor zijn de geactiveerde lasten **€ 0,8 miljoen voordelig** ten opzichte van de vorige kadernota.

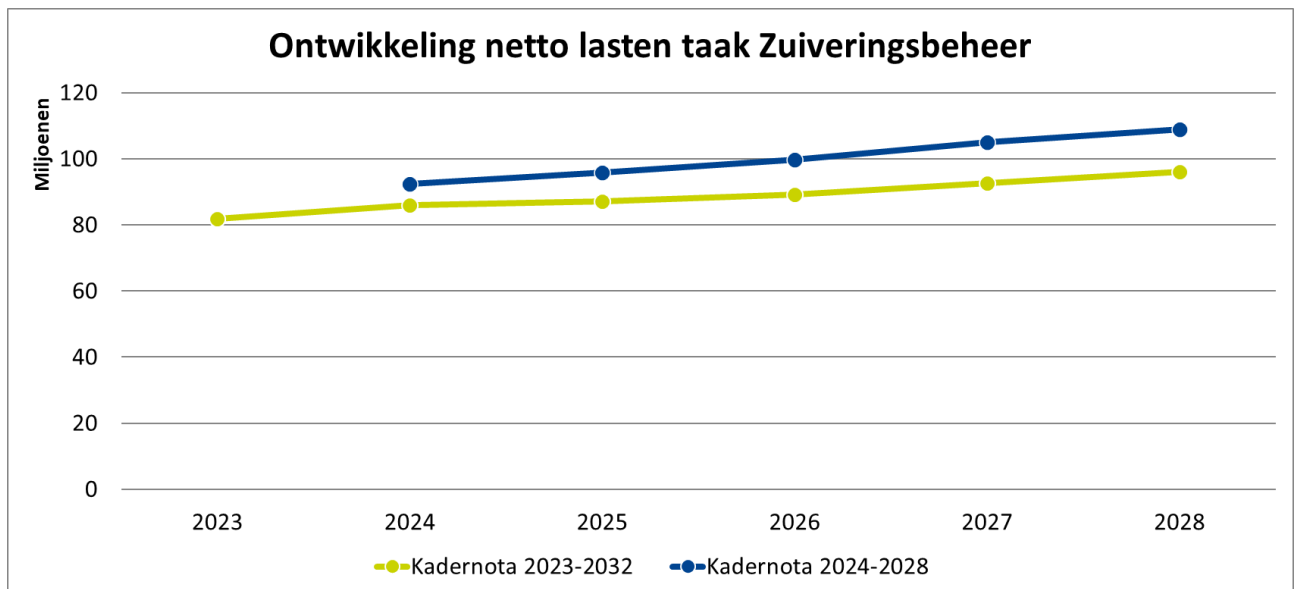
### **Opbrengst leges**

De verwachte opbrengst leges is **€ 0,3 miljoen voordelig** als gevolg van de nieuwe legesverordening die in februari 2023 is ingegaan.

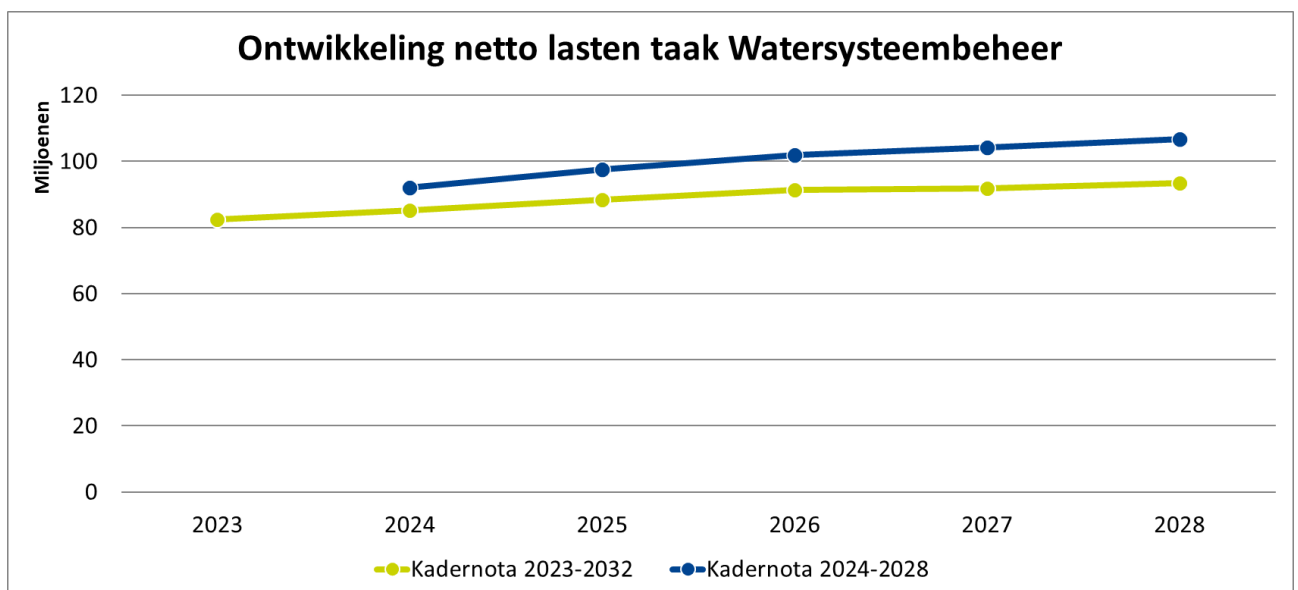


## Netto lastenontwikkeling per taak

Figuur 2 en 3 laten de ontwikkeling zien van de totale netto lasten van de taak Zuiveringsbeheer en Watersysteembeheer.



Figuur 2 Vergelijking netto lastenontwikkeling taak Zuiveringsbeheer Kadernota 2024-2028 / Kadernota 2023-2032



Figuur 3 Vergelijking netto lastenontwikkeling taak Watersysteembeheer Kadernota 2024-2028 / Kadernota 2023-2032



## Investeringsen

### Investeringsplan 2024-2028

Het investeringsplan is een losse bijlage die hoort bij de Kadernota. Door middel van de geprogrammeerde investeringen wordt binnen de afgesproken investeringsvolumes invulling gegeven aan de opgaven en de met het bestuur afgesproken ambities.

### Netto investeringsvolumes

Voor het gelijkmatig programmeren van investeringen wordt jaarlijks een afgesproken netto investeringsvolume per programma gehanteerd. Het gaat hierbij om de investeringsuitgaven na aftrek van bijdragen van derden en subsidies. Bovenop dit bedrag komen nog de extra benodigde investeringen voor verbetering van de regionale keringen en de inhaalslag baggeren vaarwegen, en de jaarlijkse bijdrage aan het Hoogwaterbeschermingsprogramma (HWPB). De vaste investeringsvolumes worden jaarlijks geïndexeerd aan de hand van de prijsontwikkeling. In onderstaande tabel worden de netto investeringsvolumes voor de periode 2024-2028 weergegeven:

<b>Netto investeringsvolumes</b> x € 1 miljoen	<b>2024</b>	<b>2025</b>	<b>2026</b>	<b>2027</b>	<b>2028</b>
Watersystemen	12,20	13,40	13,20	13,50	13,80
Waterveiligheid	33,31	25,07	17,76	16,70	17,50
- Waterveiligheid regulier	4,70	4,40	5,70	5,80	6,00
- Vaarwegenbeheer regulier	2,30	2,30	2,40	2,40	2,50
- Inhaalslag baggeren Vaarwegen	1,21	2,17	2,26		
- Regionale keringen	17,10	8,81			
- HWPB-bijdrage	8,00	7,40	7,40	8,50	9,00
Waterketen	38,00	46,30	48,80	45,80	46,80
Bedrijfsvoering	3,10	3,20	2,20	2,20	2,30
<b>Totaal netto investeringsvolume</b>	<b>86,61</b>	<b>87,97</b>	<b>81,96</b>	<b>78,20</b>	<b>80,40</b>

Tabel 3 Netto investeringsvolumes Kadernota 2024-2028

### *Toelichting investeringsvolumes*

Ten opzichte van de Kadernota 2023-2032 zijn de extra investeringen uit het coalitieakkoord “Water verbindt ons” meegenomen. Deze bedragen zijn opgenomen in Bijlage 1 van het coalitieakkoord. De kosten van personeel die nodig zijn om de projecten voor te bereiden en uit te voeren en niet rechtstreeks aan de projecten toegerekend kunnen worden, zijn in mindering gebracht op deze bedragen. De bedragen zijn gekoppeld aan de programma’s Waterketen (WS), Watersystemen (WS), Waterveiligheid (WV) of Bedrijfsvoering (BV). Voor het investeringsbedrag Klimaatbestendige ruimtelijke ontwikkeling zijn afspraken gemaakt voor verdeling over de programma’s Watersystemen en Waterveiligheid.

Verder is het investeringsvolume Bedrijfsvoering naar boven bijgesteld om de investeringen op het gebied van ICT (data-infrastructuur) en onderhoud gebouwen conform de eisen en wensen van deze tijd uit te kunnen voeren. Vanaf 2026 daalt het volume, omdat de kosten van het project Waterschapsverkiezingen voortaan vanuit de exploitatie worden betaald.

Onderstaande tabel laat de extra opgenomen investeringsvolumes zien ten opzichte van de Kadernota 2023-2032, de bedragen zijn reeds meegenomen in tabel 1:





Extra investeringsbedragen x € 1.000,-	2024	2025	va. 2026
Innovatievermogen: realisatie innovatielab (BV)	300	400	
Datagedreven werken (eenmalig in 2024) (BV)	500		
Herinrichting centrale regiekamer (BV)		400	
Waterveiligheid (WV)	60	260	460
Klimaatbestendige ruimtelijke ontwikkeling (WS)	875	1.870	1.360
Klimaatbestendige ruimtelijke ontwikkeling (WV)			1.000
Waarde van water en grondstoffen (WK)	4.725	7.200	9.700
<b>Totaal Akkoord "Water verbindt ons"</b>	<b>6.460</b>	<b>10.130</b>	<b>12.520</b>
Investeringsvolume Bedrijfsvoering (BV)	800	800	425
<b>Totaal extra investeringsbedragen</b>	<b>7.260</b>	<b>10.930</b>	<b>12.945</b>

Tabel 4 Extra investeringsvolumes Kadernota 2024-2028 t.o.v. Kadernota 2023-2032

### Verevening van investeringsvolumes

Op 14 juli 2021 heeft het AB ingestemd met de nota 'Afronding motie extra ambities' en daarmee met de mogelijkheid om indien (substantiële) projectuitgaven over de jaargrens heen schuiven, dit in de jaarrekening te rapporteren en aan het AB voor te leggen deze uitgaven op te plussen bij het volume van de begroting. In de jaarrekening 2021 en 2022 zijn er om de daar genoemde redenen uitgaven vertraagd en over de jaargrens heen geschoven. De doorgeschoven uitgaven zijn hard nodig in het meerjarenperspectief van de programma's. Bijvoorbeeld in de Waterketen gezien de steeds ouder wordende objecten en de doorontwikkeling naar de Waterketen 2.0 en bij Waterveiligheid gezien de grote opgaven die hier liggen. In de Kadernota 2024-2028 is het investeringsplan strategisch verder uitgewerkt en geactualiseerd met de bijbehorende investeringsuitgaven. In tabel 1 zijn de volgende doorgeschoven uitgaven meegenomen:

Volumes die overgeheveld worden in KN24-28 (x € 1 mln.)						
Programma	Jaarrekening	Begroet	Werkelijk	Verschil	Jaar overheveling	Bedrag overheveling
Waterketen	2021	32,5	27,6	4,9	2025	4,9
Waterketen	2022	28	23,97	4,03	2026	4
Waterveiligheid	2021	3,4	2,79	0,61	2024	0,6

Tabel 5 Overgehevelde investeringsvolumes die zijn meegenomen in de Kadernota 2024-2028

### Bijdragen van derden

De investeringsvolumes brengen de financiële inzet van Brabantse Delta in beeld voor de realisatie van de watertaken en doelen uit het coalitieakkoord "Water verbindt ons". De totale omvang van de activiteiten en maatregelen is echter groter dan op basis van de netto investeringen kan worden geconcludeerd. Met name voor de programma's Waterveiligheid en Watersystemen wordt de omvang van de werkzaamheden voor een belangrijk deel bepaald door bijdragen van derden. Een overzicht van bruto en netto investeringen voor het komende jaar is opgenomen in de Begroting 2024 en in de programmaplannen. De uitwerking van nationale en provinciale plannen rondom klimaat, stikstof en waterkwaliteit maken de omvang voor de bijdragen van derden voor de langere termijn op dergelijke thema's lastiger in te schatten.



## Ontwikkeling belastingtarieven

Onderstaande tabel laat per wettelijke taak de ontwikkeling van de belastingtarieven zien voor de Kadernota 2024-2028. In het onderste deel van de tabel worden de stijgingspercentages van de tarieven getoond ten opzichte van het voorgaande jaar.

Tarieven	2023	2024	2025	2026	2027	2028
<b>Watersysteembeheer</b>						
Ingezetenen	70,45	76,03	81,85	87,34	89,73	91,89
Gebouwd	0,0296%	0,0331%	0,0359%	0,0385%	0,0397%	0,0409%
Natuurterreinen	5,23	5,34	5,77	6,19	6,38	6,55
Ongebouwd wegen	364,60	247,28	268,30	288,48	297,84	306,53
Overig ongebouwd	72,92	70,65	76,66	82,42	85,10	87,58
<b>Zuiveringsbeheer</b>						
v.e.-tarief	68,81	74,65	80,85	84,80	89,31	92,30
<b>Percentages tariefstijging</b>	<b>2023</b>	<b>2024</b>	<b>2025</b>	<b>2026</b>	<b>2027</b>	<b>2028</b>
<b>Watersysteembeheer</b>						
Ingezetenen	5,9%	7,9%	7,7%	6,7%	2,7%	2,4%
Gebouwd	-6,2%	11,9%	8,4%	7,4%	3,2%	2,8%
Natuurterreinen	6,3%	2,1%	8,1%	7,3%	3,0%	2,7%
Ongebouwd wegen	7,2%	-32,2%	8,5%	7,5%	3,2%	2,9%
Overig ongebouwd	7,2%	-3,1%	8,5%	7,5%	3,2%	2,9%
<b>Zuiveringsbeheer</b>						
v.e.-tarief	9,5%	8,5%	8,3%	4,9%	5,3%	3,3%

Tabel 6 Belastingtarieven per wettelijke taak inclusief stijgingspercentages

Ook in deze Kadernota is ervoor gekozen om de beschikbare tariefegaliseringsreserve in de eerste jaren van de planperiode in te zetten om de belastingtarieven te dempen en zo een gelijkmatige tariefontwikkeling tot stand te brengen. In de nota Reserves en voorzieningen is als uitgangspunt opgenomen dat de egaliseringsreserve altijd binnen de meerjarenraming wordt afgebouwd naar nul.

De tarieven voor het Watersysteembeheer zijn gebaseerd op de kostentoedelingsverordening Watersysteembeheer 2024. Voor een toelichting zie Bijlage 1 Financiële uitgangspunten, onderdeel kostentoedelingsverordening.

In Bijlage 3 zijn de voorbeeldaanslagen opgenomen. Hierin is te zien hoe de ontwikkeling van de tarieven wordt doorberekend naar de belastingaanslag voor negen specifieke voorbeeldprofielen.



## **Duurzaam financieel beleid**

Het waterschap heeft in het verleden ambities geformuleerd ten aanzien van het verduurzamen van het financieel beleid. Hoofdpunten hierin zijn een beperking van de groei van de schulden, een passend risicoprofiel en het uitvoeren van taken en ambities tegen een maatschappelijk aanvaardbare tariefontwikkeling.

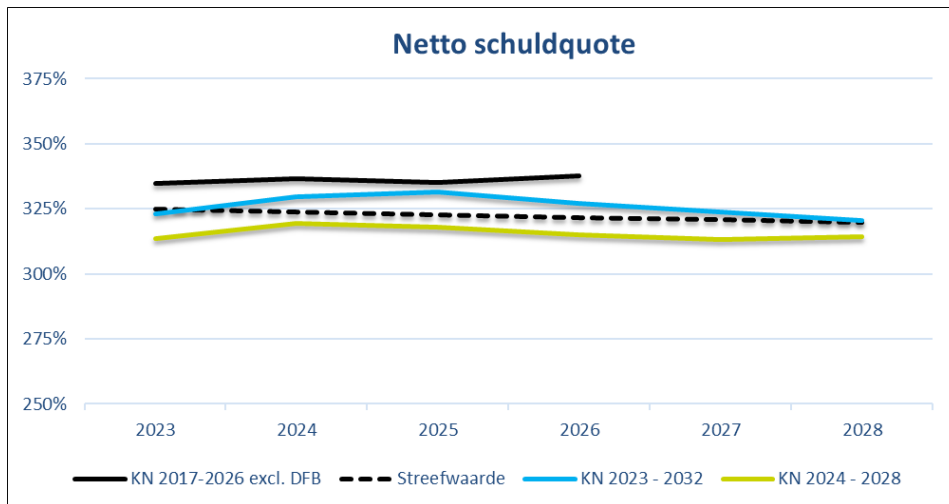
In de Kadernota 2017-2026 is afgesproken dat het waterschap de ontwikkeling van de schuldquote zodanig gaat ombuigen, dat deze vanaf 2022 daalt met 1% punt per jaar. Dit heeft geleid tot het nemen van maatregelen die leiden tot een reductie van de netto schuldquote. Door de genomen maatregelen worden er minder kosten naar de toekomst doorgeschoven, maar nemen de lasten in eerste instantie toe. De maatregelen leiden per direct tot een lagere schuld en lagere rentelasten en op langere termijn ook tot lagere netto lasten. Het waterschap heeft besloten een aantal (toekomstige) financiële meevallers in te zetten om de tariefontwikkeling te matigen. Deze financiële meevallers komen ten gunste van de bestemmingsreserve duurzaam financieel beleid. Hieruit worden de tijdelijke extra lasten als gevolg van de maatregelen gedekt.

## **Harmonisatie verslagleggingsvoorschriften**

Naar verwachting komt er nieuwe wetgeving op het gebied van de verslagleggingsvoorschriften voor waterschappen die vanaf 2025 gaat gelden. Deze wetgeving beperkt de activeerbaarheid van investeringen en heeft hierdoor financiële consequenties voor het waterschap. Een positief neveneffect is een verbetering van de schuldpositie. Om de financiële effecten voor waterschappen beheersbaar te laten zijn, komt er een overgangsbepaling. Daarnaast kan de inzet van de bestemmingsreserves DFB hier ook aan bijdragen. Een globale vertaling van deze nieuwe wetgeving naar financiële consequenties vindt u in Bijlage 8.

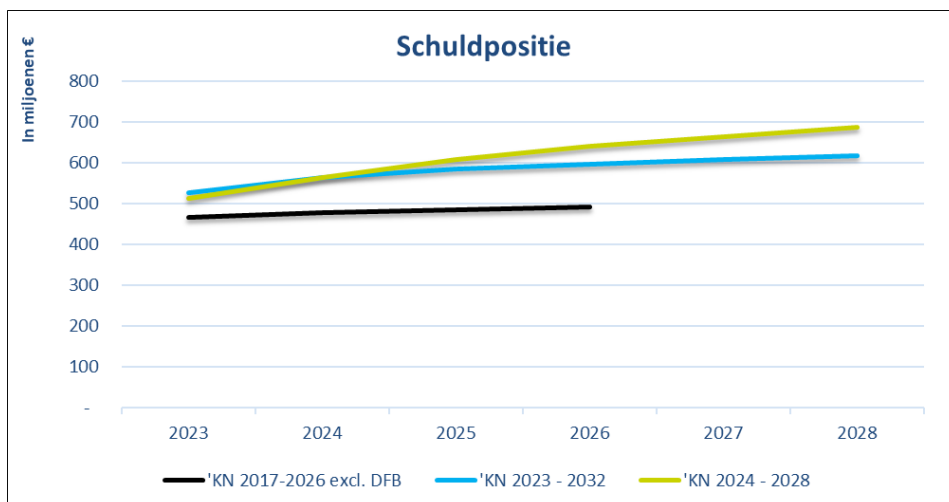
## **Schuldpositie en schuldquote**

In figuur 5 wordt de ontwikkeling van de netto schuldquote weergegeven. De zwarte lijn geeft de verwachte ontwikkeling weer bij de Kadernota 2017-2026. Dit is exclusief de in 2017 genomen maatregelen van duurzaam financieel beleid (DFB). De zwarte stippellijn geeft de streefwaarde weer van de afgesproken min 1%-punt per jaar vanaf 2022. De blauwe lijn is de ontwikkeling van de schuldquote volgens de Kadernota 2023-2032 inclusief de maatregelen voor duurzaam financieel beleid. De groene lijn is de geactualiseerde lijn voor deze Kadernota. De netto schuldquote is voor alle jaren lager doordat de absolute schuld minder hard stijgt dan de belastingen. De netto schuldquote beweegt in de planperiode naar 314% en ligt hiermee onder de streefwaarde van 320% in 2028.



Figuur 4 Ontwikkeling van de netto schuldquote

Naast de ontwikkeling van de schuldquote kijkt het waterschap ook hoe de absolute schuldpositie zich ontwikkelt. Dit is weergegeven in figuur 6. Door de extra investeringen om de doelen uit het coalitieakkoord “Water verbindt ons” te kunnen realiseren, neemt de absolute schuld ten opzichte van de Kadernota 2023-2032 toe.



Figuur 5 Ontwikkeling van de schuldpositie (absolute schuld)



## Hoofdstuk 5 Risico's

In deze Kadernota en bijbehorende meerjarenraming zet het bestuur de koers uit voor de komende jaren. Deze koers bevat doelstellingen waaraan risico's verbonden zijn. Risicomanagement is een activiteit én een houding die ons kan helpen bij het bereiken van onze doelen. Het helpt te focussen op wat ertoe doet. Daarnaast stimuleert het een effectieve communicatie. Risicomanagement is geen doel op zich, het is een middel.

Risicomanagement is verweven met alles wat we doen en besluiten, vaak zonder het te beseffen (houding) en geregeld ook expliciet (activiteit). Het wordt op alle niveaus van de organisatie ingezet: voor de beheersing van processen en projecten, voor de besturing van primaire taken en programma's en voor de besturing van het waterschap als geheel. Actief en expliciet risicogestuurd werken stimuleert het risicobewustzijn én kansenbewustzijn van alle medewerkers.

Conform de systematiek van voorgaande jaren zijn ook dit jaar de kansen en de mogelijke gevolgen van de grootste risico's in beeld gebracht en vastgelegd in een risicoregister. De totale impact van deze risico's wordt vergeleken met de bestuurlijk vastgestelde norm voor het weerstandsvermogen. Op die manier zorgt het waterschap ervoor dat het voldoende weerstandscapaciteit heeft om financiële tegenslagen op te vangen.

De omvang van een risico wordt berekend met de formule 'Risico = Kans x Effect'. Dit leidt tot de volgende grootste operationele risico's in het risicoregister:

- 1) Breuk persleiding
- 2) Uitval zuiveringsinstallaties
- 3) Cybercriminaliteit en falende informatiesystemen
- 4) Lozing met onverwacht hoge concentratie giftige stoffen
- 5) Openstaande vacatures worden niet ingevuld

In paragraaf 5.1 worden deze risico's nader toegelicht.

Bij de overige risico's zijn de kans, impact en trendontwikkeling waar nodig geactualiseerd op basis van de externe ontwikkelingen en de interne beheersmaatregelen.

Bij de huidige identificatie en kwalificatie van risico's ligt de focus veelal op financiële gevolgen. Dit sluit aan bij de verplichtingen uit de Waterschapswet. De wet verlangt van waterschappen namelijk dat zij inzicht verkrijgen in hun risico's en hun financiële middelen om deze risico's af te kunnen dekken.

Met behulp van de in 2022 geactualiseerde bedrijfswaarden (tabel 7 bedrijfswaarden) worden de grootste risico's op basis van meer facetten inzichtelijk gemaakt. In 2022 en 2023 zijn daar de nodige stappen voor gezet via Risicodialogen. Er wordt hard gewerkt om vanaf 2024 de grootste risico's op basis van meer facetten inzichtelijk te hebben en hierover te rapporteren.

Om de geïdentificeerde risico's af te dekken worden maatregelen opgesteld. De werking van de belangrijkste maatregelen zal risicogestuurd getoetst worden door periodieke interne audits.

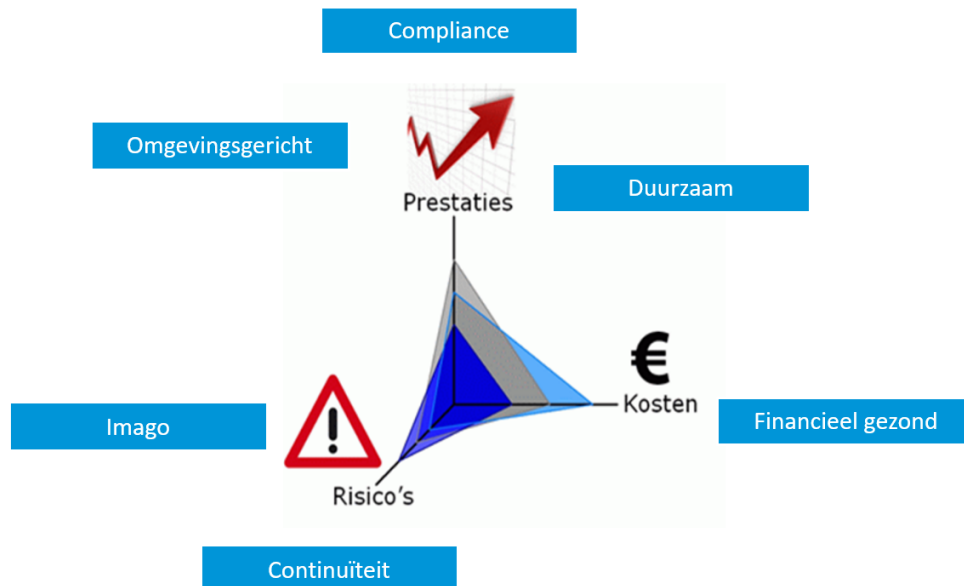
Zo zijn de bedrijfswaarden een kapstok voor strategische keuzes met bijbehorende investeringen en dragen ze bij aan een bewuste en transparante besluitvorming vanuit een dialoog. Daarnaast ondersteunen de bedrijfswaarden assetmanagement, het toetsen op doelmatigheid en besturen op hoofdlijnen.





Bedrijfswaarden	Gedefinieerd als ...
Compliance	Voldoen aan afspraken en wettelijke verplichtingen
Financieel gezond	Op orde hebben en houden van de financiële en maatschappelijke kosten
Continuïteit	Op orde hebben en houden van de bedrijfszekerheid
Imago	Een positief beeld hebben en houden bij belanghebbenden
Duurzaam	Een positieve impact op klimaat, milieu en biodiversiteit
Omgevingsgericht	De (leef)omgeving staat centraal

Tabel 7 Bedrijfswaarden



Figuur 6 Bedrijfswaarden

## Grootste Risico's (Top 5)

In deze paragraaf worden de grootste risico's toegelicht.

### 1. Breuk persleiding

Een breuk van een persleiding heeft een lozing van afvalwater of slib tot gevolg. De kosten voor reparatie, noodmaatregelen, opruimen en claims van externen kunnen aanzienlijk zijn. Oorzaken van leidingbreuken zijn slijtage van binnenuit, verzakkingen of (graaf)werkzaamheden in de buurt van de leidingen. Om voldoende zicht te krijgen en te houden op de toestand waarin onze assets verkeren, worden periodieke inspecties uitgevoerd via de exploitatie en minder frequente, kostbare inspecties worden projectmatig uitgevoerd via het investeringsprogramma.

Het is onmogelijk om de persleidingen periodiek compleet te inspecteren aan de binnen- en buitenzijde. Inspecties worden uitgevoerd op basis van risicoanalyses en steekproeven. Door de toenemende leeftijd van de assets moet het waterschap steeds meer inspanning leveren om voldoende zicht te blijven houden, de risico's te bepalen en de vervangingsinvesteringen doelmatig te kunnen plannen. Deze inspanningen zullen via de meerjarenprogramma's van de exploitatie en de projecten in concrete aanvragen bij het bestuur voorgelegd worden.

Door de investeringen in AWP2.0, is de kans op een breuk van deze persleiding lager geworden. Er staan nog een aantal investeringen gepland waardoor de kans nog lager wordt.



## **2. Uitval zuiveringsinstallaties**

Een afvalwaterzuiveringsinstallatie kan uitvallen als gevolg van technisch falen. Ondanks adequate procesvoering en preventief onderhoud is uitval van dergelijke omvangrijke en complexe infrastructuur niet altijd uit te sluiten. Slijtage van de installaties, in combinatie met een hoge belastinggraad en veroudering van de installaties, verhogen daarbij de kans op uitval. De (financiële) gevolgen van de uitval kunnen aanzienlijk zijn door herstelkosten, claims van derden, boetes van gemeente/EU, kosten lozingsheffing, milieuschade, imagoschade, extra transportkosten en eigen schade.

Binnen ons waterschap naderen diverse assets het einde van hun technische levensduur en/of de grenzen van hun capaciteit. Zolang hier sprake van is, blijft de kans op negatieve gevolgen aanzienlijk en zal dit risico de komende jaren toenemen. Rekening houdend met de overige kerntaken en ambities van het waterschap plus de grenzen aan de financiële mogelijkheden, moeten met behulp van assetmanagement en risicomanagement goed onderbouwde keuzes gemaakt worden voor instandhouding en/of vernieuwing.

## **3. Cybercriminaliteit en falende informatiesystemen**

Het profiel van (cyber)dreigingen (zoals verstoring, manipulatie, spionage) verandert continu en dreigingen nemen toe in omvang. Door de toenemende afhankelijkheid van ICT kan de procesvoering bij zuiveren en peilbeheer gedurende korte of langere tijd stil komen te liggen. Met lozingen van vuil water, hoog water, overstroming, onvoldoende stuurinformatie en maatschappelijke ontwrichting als mogelijke gevolgen. Bij kwetsbare gebieden kan dit tot aanzienlijke kosten en commotie leiden. Door de implementatie van de BIO (Baseline Informatieveiligheid Overheid) en de aandacht voor informatieveiligheid in alle bedrijfsprocessen wordt er continu gewerkt aan beveiliging en wordt er regelmatig getoetst wat de status en effecten ervan zijn. Zo is er vanuit de rekenkamercommissie in het tweede kwartaal 2023 onderzoek gedaan naar dit onderwerp.

## **4. Lozing met onverwacht hoge concentratie giftige stoffen**

Lozingen met onverwacht hoge concentraties giftige stoffen kunnen schade veroorzaken aan flora en fauna. Oorzaken zijn bijvoorbeeld een giftige stof die niet wordt gesignaleerd in het influent en via het effluent de installatie verlaat. Een andere mogelijke oorzaak is een storing in het zuiveringsproces met als gevolg dat een giftige stof in het effluent wordt geloosd. Door onvoldoende zicht op en tijdige signalering van de (illegale) giftige stoffen is tijdig ingrijpen niet altijd mogelijk. De financiële gevolgen kunnen aanzienlijk zijn, zeker indien ze niet te verhalen zijn bij een dader.

## **5. Openstaande vacatures worden niet ingevuld**

Met de krappe arbeidsmarkt is het geregeld moeilijk om openstaande vacatures goed en tijdig in te vullen. Daarnaast zijn vanuit het coalitieakkoord meer mensen nodig. Naast het financiële gevolg (inhuur van dure externe medewerkers en meer investeren om mensen geschikt te maken) leidt een tekort aan personeel tot het mogelijk onvoldoende uitvoeren van de watertaken. Met onder andere het slim kijken naar onze strategische personeelsplanning, het inzetten op intensievere samenwerking met onderwijsinstellingen en de inzet van ons nieuwe werkgeversmerk via de communicatiecampagne “Waterwerk raakt ons allemaal”, wordt er volop gewerkt om vacatures zo goed en zo snel mogelijk goed in te vullen.



## **Bijlage 1 Financiële uitgangspunten**

Het waterschap moet bij de berekening van inkomsten en uitgaven rekening houden met toekomstige financiële ontwikkelingen, die nu nog onzeker zijn. In deze bijlage staan de aannames die het waterschap als uitgangspunt heeft gekozen. De aannames dateren van de zomer 2023. Op dat moment zijn de financiële uitgangspunten vastgezet en is het Kadernota traject verder ingegaan.

### **Inflatie**

Bij het bepalen van de toekomstige inflatie wordt gebruik gemaakt van de verwachting van het Centraal Planbureau (CPB) en van publicaties van financiële instellingen, zoals de ABN AMRO, ING en Rabobank. Het beleid van de Europese Centrale Bank (ECB) richt zich op het handhaven van prijsstabiliteit. Als de prijzen met net iets minder dan 2% per jaar stijgen op de middellange termijn is er sprake van prijsstabiliteit. De inflatie is echter al geruime tijd historisch hoog. De onzekerheid bij de schatting van inflatie is dan ook groot.

Voor deze Kadernota heeft het waterschap de inflatie ingeschat op 3,3% voor 2024. Opgemerkt dient te worden dat de inflatie een consumentenprijsindex is en de prijsontwikkeling van goederen en diensten weergeeft die consumenten aanschaffen. Het waterschap baseert de cijfers dan ook zo veel mogelijk op basis van reeds bekende afspraken (contracten met derden, begrotingen van verbonden partijen) en specifieke marktontwikkelingen (zoals de GWW-index en andere kostenontwikkelingen in relevante sectoren). De GWW-index heeft het afgelopen jaar gelijke tred gehouden met de inflatie.

### **Rente**

De rentestanden hangen sterk af van de economische situatie en het ECB-beleid. Na een periode van lage rentes heeft er vanaf 2022 een stijging van de rente plaatsgevonden. Deze stijging heeft onder andere te maken met de oplopende inflatie en de afbouw van het opkoopprogramma door de ECB. Voor de inschatting van de rente stemt het waterschap af met andere waterschappen, de Nederlandse Waterschapsbank, Thésor en wordt gebruik gemaakt van de rentevisies van andere financiële instellingen. Voor deze Kadernota is de rente 2024 ingeschat op 3,25% en daarna structureel op 3%. De rente op de reeds afgesloten leningen staat vast en verandert niet mee met de marktrente. Voor nieuw af te sluiten leningen dient de marktrente betaald te worden. Hoe langer de hoge rente aanhoudt, des te meer zullen de rentekosten oplopen.

### **Loonkostenontwikkeling**

Ingegeven door de historisch hoge inflatie stijgen ook de loonkosten fors. Het cao akkoord Werken voor waterschappen 2023 heeft geleid tot een stijging die fors hoger was dan de 3,5% die was voorzien. Het akkoord is gemiddeld uitgekomen op een stijging van ongeveer 8%. In deze kadernota is rekening gehouden met een verdere stijging van 6% in 2024, 3,5% in 2025 en 3% vanaf 2026. Dit op basis van de ontwikkeling van de loonkosten en inflatie in 2023. In de Kadernota 2023-2032 was rekening gehouden met een stijging van 3% voor 2024.

De ontwikkeling van de loonkosten bestaat, naast een stijging als gevolg van cao-afspraken, uit premieontwikkelingen en een autonome stijging door toekenning van reguliere salarisverhogingen. Vooralsnog worden er geen premieverhogingen verwacht. Voor de autonome stijging door toekenning van reguliere salarisverhogingen wordt jaarlijks rekening gehouden met 0,1% (gelijk aan de vorige Kadernota).



## Energiekosten

Het waterschap wekt conform doelstelling momenteel ongeveer 40% van het totale energieverbruik zelf op (elektriciteit en warmte) door middel van opwekking van biogas uit slib op de rwzi's en zonne-energie. Vanaf 1 januari 2022 koopt het waterschap duurzame elektriciteit in van Nederlandse bodem om de ontwikkeling van nieuwe duurzame bronnen en dus de energietransitie in Nederland en de regio verder te stimuleren.

De kosten voor energie zijn de afgelopen jaren enorm gestegen. De verwachting is dat de hoge energieprijzen voorlopig zullen aanhouden. Dit vanwege de huidige geopolitieke situatie en de directe invloed daarvan op de energiemarkt. Het waterschap is in 2020 langdurige energie contracten aangegaan met betrouwbare grote leveranciers. Binnen deze contracten zijn de variabele kosten voor bepaalde tijd 'vastgeklikt'. Hierdoor zijn de afgelopen jaren forse meerkosten voorkomen. De elektriciteitsstarieven zijn in 2024 voor 82% vastgeklikt en in 2025 voor 60%. Voor het waterschap zullen de kosten van elektriciteit stijgen in 2024. Enerzijds vanwege de in 2023 zeer sterk gestegen netbeheerkosten. De netbeheerders hebben in 2023 de transportkosten voor elektriciteit verhoogd. Om te garanderen dat elektriciteit ook in de toekomst getransporteerd kan blijven worden, moet het stroomnet worden versterkt en uitgebreid. Anderzijds vanwege de huidige prijzen op de termijnmarkt en het nog in te kopen volume. Deze ontwikkelingen zijn meegenomen in de kadernota.

## Tariefegalisatiereserves

In de nota Reserves en Voorzieningen is vastgelegd dat de benodigde omvang van de algemene weerstandsreserve wordt bepaald op basis van een risicoanalyse. Het waterschap streeft naar een weerstandscapaciteit van 1,2 maal de omvang van de risicoportefeuille. Zie Bijlage 4 voor een toelichting en de ontwikkeling van de algemene reserve/calamiteitenreserve. Het eventuele surplus vormt de tariefegalisatiereserve, die in de planperiode steeds wordt ingezet om een gelijkmatige tariefontwikkeling te bewerkstelligen. Het uitgangspunt is, dat de egalisatiereserve aan het eind van de planperiode steeds volledig is ingezet. Daarmee zijn de lasten gelijk aan de heffing (sluitende begroting). De verwachte beschikbare tariefegalisatiereserves zijn berekend op basis van het verwachte bedrijfsresultaat 2023 van Managementletter 2023-2.

In deze Kadernota is ervoor gekozen om de beschikbare tariefegalisatiereserves als volgt in te zetten om de belastingtarieven te dempen en zo een gelijkmatige tariefontwikkeling tot stand te brengen:

Beschikbare tariefegalisatiereserves	1-1-2024	1-1-2025	1-1-2026	1-1-2027
Watersysteembeheer	€ 9,5	€ 4,4	€ 1,1	€ 0,0
Zuiveringsbeheer	€ 6,1	€ 1,0	€ 0,0	€ 0,0

Tabel 8 Beschikbare egalisatiereserves en inzet per jaar x 1 miljoen

## Kostentoedelingsverordening

Op basis van de Waterschapswet moet het algemeen bestuur van een waterschap voor de watersysteemheffing ten minste eenmaal in de vijf jaren een kostentoedelingsverordening vaststellen. Deze kostentoedelingsverordening geeft aan welke categorie welk deel van de netto kosten van het watersysteembeheer moet opbrengen. In 2023 heeft het kostentoedelingsonderzoek voor het jaar 2024 plaatsgevonden. Uitgangspunten bij het opstellen van de verordening is de bestuurlijke wens om een gelijkmatige tariefontwikkeling te bevorderen én om de belastbaarheid van individuele categorieën binnen proporties te houden.



Er is voor gekozen om het ingezetenen aandeel op de rekenkundige uitkomst van 29,9% vast te stellen en géén bijstelling te plegen. De redenen hiervoor zijn dat de komende periode veel ontwikkelingen nodig zijn op het gebied van verstedelijking en ontwikkeling van het landelijke gebied en er wordt hard gewerkt aan de regionale keringen en natuur. Het positieve effect van deze ontwikkelingen op de leefbaarheid van stad en land en daarmee voor alle ingezetenen zorgt dat het billijk is om geen bijstelling naar een lager percentage in te zetten. Evenmin is gekozen voor een hoger percentage, vanwege het streven naar een gelijkmatige tariefontwikkeling.

De mogelijkheid voor tariefdifferentiatie voor 'verharde openbare wegen' zal in de toekomst, vanwege de invoering van het nieuwe belastingstelsel (per 1 januari 2025) beperkt worden tot 100%. In de vorige kostentoedelingsverordening is een differentiatie toegepast van 400%. Het is dus niet mogelijk om een 'gelijkmatige tariefontwikkeling voor de 'wegen' tot stand te brengen. Om het effect enigszins gelijkmatig te laten verlopen en voor te sorteren op het nieuwe belastingstelsel, is er gekozen voor een tariefdifferentiatie van 250% hoger tarief.

Categorie	Verdeling 2024
Ingezetenen	29,9%
Gebouwd	60,4%
Ongebouwd	9,5%
Natuur	0,2%
<b>Totaal</b>	<b>100,0%</b>

Tabel 9 Kostentoedeling

### Grondslagen watersysteemheffing en zuiveringsheffing

De tarieven voor watersysteembeheer zijn gebaseerd op het aantal inwoners (categorie 'ingezetenen'), de economische waarde (categorie 'gebouwd') en de belastbare hectaren (categorieën 'ongebouwd' en 'natuur'). Het tarief voor de zuiveringsheffing hangt af van het aantal vervuilingseenheden.

Ingezetenen nemen 29,9% van de watersysteemheffing voor hun rekening. Dit aandeel hangt samen met de gemiddelde inwonersdichtheid (het aantal inwoners per vierkante kilometer). Het tarief betreft een vast bedrag per huishouden.

De heffing die de categorie 'gebouwd' betaalt, hangt samen met de economische waarde van het gebouwde goed (WOZ-waarde).

De heffing die de categorie 'ongebouwd' betaalt, hangt samen met de onbebouwde hectares grond. Voor openbare wegen geldt een tariefdifferentiatie van 250%. Onder natuurterreinen worden onbebouwde onroerende zaken verstaan, waarvan de inrichting en het beheer (nagenoeg) geheel en duurzaam zijn afgestemd op het behoud of de ontwikkeling van de natuur. Ook bossen en open wateren met een oppervlakte van tenminste één hectare behoren tot de natuurterreinen.

De verwachte belastingeenheden zijn geactualiseerd ten behoeve van de kadernota. Hierbij is rekening gehouden met de verwachting dat een deel van de huishoudens geen heffing betaalt, omdat zij in aanmerking komen voor kwijtschelding of omdat de aanslag oninbaar is.





## Bijlage 2 Meerjarenraming en EMU-saldo 2024-2028

In deze bijlage de meerjarenraming en EMU-Saldo.

### MEERJARENRAMING NETTO LASTEN EN OPBRENGST HEFFINGEN PER WATERSCHAPSTAAK

Kadernota 2024-2028 taak Watersysteembeheer <i>alle bedragen x € 1.000</i>	Kadernota 2024	Kadernota 2025	Kadernota 2026	Kadernota 2027	Kadernota 2028
<b>TOTAAL netto lasten programma's</b>	<b>92.176</b>	<b>97.503</b>	<b>102.037</b>	<b>104.238</b>	<b>106.752</b>
Opbrengst verontreinigingsheffing	-448	-485	-509	-536	-554
<b>TOTAAL te dekken netto lasten</b>	<b>91.728</b>	<b>97.018</b>	<b>101.528</b>	<b>103.702</b>	<b>106.199</b>
Opbrengst heffingen Opbrengst heffingen voorgaande jaren	-86.217	-93.464	-100.407	-103.575	-106.504
<b>TOTAAL opbrengst heffingen</b>	<b>-86.217</b>	<b>-93.464</b>	<b>-100.407</b>	<b>-103.575</b>	<b>-106.504</b>
<b>Voorgestelde resultaatbestemming</b>					
Toevoeging bestemmingsreserve DFB	1.077	1.002	1.000	977	958
Onttrekking bestemmingsreserve DFB	-1.514	-1.348	-1.184	-1.020	-856
Mutatie algemene/calamiteiten reserve	48	48	204	-84	204
Onttrekking (-) /toevoeging (+) egalisatiesres.	<b>-5.122</b>	<b>-3.255</b>	<b>-1.141</b>	<b>0</b>	<b>0</b>
<b>TOTAAL dekking</b>	<b>-91.728</b>	<b>-97.018</b>	<b>-101.528</b>	<b>-103.702</b>	<b>-106.199</b>

Tabel 10 Kadernota 2024-2028 taak Watersysteembeheer

Kadernota 2024-2028 taak Zuiveringsbeheer <i>alle bedragen x € 1.000</i>	Kadernota 2024	Kadernota 2025	Kadernota 2026	Kadernota 2027	Kadernota 2028
<b>TOTAAL te dekken netto lasten</b>	<b>92.430</b>	<b>95.796</b>	<b>99.655</b>	<b>105.130</b>	<b>108.892</b>
Opbrengst heffingen Opbrengst heffingen voorgaande jaren Coronacompensatie Rijk	-87.773	-95.253	-100.147	-105.727	-109.525
<b>TOTAAL opbrengst heffingen</b>	<b>-87.773</b>	<b>-95.253</b>	<b>-100.147</b>	<b>-105.727</b>	<b>-109.525</b>
<b>Voorgestelde resultaatbestemming</b>					
Toevoeging bestemmingsreserve DFB	1.152	1.089	1.079	1.060	1.036
Onttrekking bestemmingsreserve DFB	-771	-683	-595	-510	-428
Mutatie algemene/calamiteiten reserve	36	96	12	48	24
Toevoeging (+) / Onttrekking (-) egal.reserve	<b>-5.074</b>	<b>-1.046</b>	<b>-4</b>		
<b>Totaal dekking</b>	<b>-92.430</b>	<b>-95.796</b>	<b>-99.655</b>	<b>-105.130</b>	<b>-108.892</b>

Tabel 11 Kadernota 2024-2028 taak Zuiveringsbeheer

KN 2024-2028 taak Vaarwegenbeheer <i>alle bedragen x € 1.000</i>	Kadernota 2024	Kadernota 2025	Kadernota 2026	Kadernota 2027	Kadernota 2028
<b>TOTAAL te dekken netto lasten</b>	<b>2.051</b>	<b>2.145</b>	<b>2.272</b>	<b>2.404</b>	<b>2.513</b>
stijging (+) / daling (-) t.o.v. voorgaand jaar	+14,5%	+4,6%	+5,9%	+5,8%	+4,5%
<b>Dekking</b>					
Bijdrage provincie Noord Brabant	-2.051	-2.145	-2.272	-2.404	-2.513

Tabel 12 Kadernota 2024-2028 taak Vaarwegenbeheer

### MEERJARENRAMING LASTEN EN BATEN

Overzicht lasten en baten	Kadernota	Kadernota	Kadernota	Kadernota	Kadernota
---------------------------	-----------	-----------	-----------	-----------	-----------



	2024	2025	2026	2027	2028
<b>LASTEN</b> (alle bedragen x € 1.000)	<b>214.283</b>	<b>223.781</b>	<b>233.109</b>	<b>241.073</b>	<b>248.121</b>
I. kapitaallasten (rente en afschrijving)	58.533	60.433	65.350	70.371	74.008
II. personeelslasten	70.969	74.233	75.847	77.567	79.231
III. goederen en diensten van derden	81.932	86.369	89.107	90.540	92.150
IV. toevoegingen voorzieningen/onvoorzien	2.849	2.745	2.805	2.595	2.732
<b>BATEN</b> (alle bedragen x € 1.000)	<b>214.283</b>	<b>223.781</b>	<b>233.109</b>	<b>241.073</b>	<b>248.121</b>
I. rentebaten	2.300	2.300	2.300	2.300	2.300
II. personeelsbaten	-34	11	11	11	11
III. goederen en diensten aan derden	8.875	8.837	9.238	9.401	9.589
IV. waterschapsbelastingen	174.438	189.202	201.063	209.838	216.583
V. ontr. voorz./res. en geact. lasten	28.705	23.432	20.497	19.523	19.638

Tabel 13 overzicht lasten en baten

De netto lasten nemen toe als gevolg van de stijging van het prijspeil (lonen en prijzen) en de uitvoering van het coalitieakkoord Water verbindt ons. Voor een toelichting zie paragraaf 4.1 lastenontwikkeling.

## EMU-SALDO

Binnen de Europese Unie zijn het EMU-saldo en de EMU-schuld de belangrijkste indicatoren voor de gezondheid van de overheidsfinanciën. EU-lidstaten mogen een begrotingstekort van maximaal 3% van het bruto binnenlands product (BBP) hebben en een maximale overheidsschuld van 60% BBP. De meest recente raming van het BBP en de vastgestelde verdeelsleutel 'geraamde netto-exploitatiekosten van het voorgaande jaar' leidt tot een EMU-referentiewaarde voor de waterschappen. De Unie van Waterschappen heeft voor de jaren 2022 tot en met 2027 een schatting van deze waarden afgegeven. Een referentiewaarde is geen norm, maar een indicatie van het aandeel dat een waterschap in de gezamenlijke ruimte voor de decentrale overheden heeft. Bij het niet nakomen van de afspraken bestaat de mogelijkheid om maatregelen op te leggen aan de decentrale overheden, zoals het faseren van investeringen. Dit correctiemechanisme treedt alleen in werking als decentrale overheden gezamenlijk het EMU-saldo meerjarig overschrijden en pas nadat op basis van bestuurlijk overleg is geprobeerd tot een verbetering van het EMU-saldo te komen. In onderstaande tabel zijn de verwachte EMU-saldi voor de periode 2024-2028 opgenomen.

Bedragen x € 1 miljoen	2024	2025	2026	2027	2028
EMU-saldo WBD	-49,5	-44,4	-30,6	-21,6	-22,7
Referentiewaarde WBB	-30,1	-30,4	-30,7	-31,1	-31,4
Vershil (-/- = een overschrijding)	-19,4	-14,0	0,1	9,5	8,7



## Bijlage 3 Voorbeeldaanslagen

Voor de ontwikkeling van de belastingtarieven per categorie wordt verwezen naar paragraaf 4.3 Tariefontwikkeling. Op basis van deze belastingtarieven is de totale belastingdruk per voorbeeldprofiel als volgt:

Voorbeeldaanslagen <i>in euro's</i>	2023	2024	2025	2026	2027	2028
<b>Huishoudens</b>						
Meerpersoons huishouden, huurwoning, 3 ve	277	300	324	342	358	369
Eenpersoonshuishouden, huurwoning, 1 ve	139	151	163	172	179	184
Meerpersoonshuishouden, koopwoning € 250.000, 3 ve	351	383	414	438	457	471
Eenpersoonshuishouden, koopwoning € 250.000, 1 ve	213	233	252	268	278	286
<b>Bedrijven</b>						
Natuurterreinen, 1000 ha	5.230	5.340	5.774	6.193	6.378	6.548
Agrarisch bedrijf, € 500.000, 50 ha grond, 3 ve	4.000	3.922	4.255	4.568	4.721	4.860
Gemeente 600 ha wegen	218.766	148.362	160.979	173.087	178.702	183.915
Groothandel, € 2.600.000, 7 ve	1.250	1.383	1.498	1.595	1.658	1.708
Productiebedrijf voedingsmiddelen, € 13.000.000, 300 ve	24.486	26.695	28.917	30.448	31.959	33.001
<b>Voorbeeldaanslagen</b>	<b>2023</b>	<b>2024</b>	<b>2025</b>	<b>2026</b>	<b>2027</b>	<b>2028</b>
<b>Huishoudens</b>						
Meerpersoons huishouden, huurwoning, 3 ve	8,5%	8,3%	8,1%	5,3%	4,7%	3,1%
Eenpersoonshuishouden, huurwoning, 1 ve	7,6%	8,2%	8,0%	5,8%	4,0%	2,9%
Meerpersoonshuishouden, koopwoning € 250.000, 3 ve	5,1%	9,1%	8,2%	5,8%	4,3%	3,0%
Eenpersoonshuishouden, koopwoning € 250.000, 1 ve	2,4%	9,5%	8,1%	6,4%	3,7%	2,9%
<b>Bedrijven</b>						
Natuurterreinen, 1000 ha	6,3%	2,1%	8,1%	7,3%	3,0%	2,7%
Agrarisch bedrijf, € 500.000, 50 ha grond, 3 ve	6,8%	-2,0%	8,5%	7,4%	3,4%	2,9%
Gemeente 600 ha wegen	7,2%	-32,2%	8,5%	7,5%	3,2%	2,9%
Groothandel, € 2.600.000, 7 ve	-0,7%	10,6%	8,4%	6,5%	4,0%	3,0%
Productiebedrijf voedingsmiddelen, € 13.000.000, 300 ve	6,7%	9,0%	8,3%	5,3%	5,0%	3,3%

Tabel 14 belastingdruk per voorbeeldprofiel in bedragen en stijgingspercentages

De bovenstaande negen specifieke voorbeeldprofielen worden verstrekt door de Unie van Waterschappen en eenmaal in de vier jaar herzien.



## **Bijlage 4 Weerstandsvermogen**

In het Waterschapsbesluit wordt gesproken over weerstandsvermogen. De wet verlangt van waterschappen dat zij inzicht verkrijgen in hun risico's en hun financiële middelen om deze (rest-) risico's af te kunnen dekken.

Dit jaar is het weerstandsvermogen door de strategisch adviseur Risicomanagement in samenwerking met de processen en Programmadirectie opgesteld. Om de totale omvang van de risico's te bepalen is er door Marsh Advisory een 'Monte Carlo Simulatie' uitgevoerd.

### **De diverse stappen**

#### **Stap 1 – Update van de risico's**

Waterschap Brabantse Delta heeft zelf een update gedaan van de risico's inclusief de kans en impact plus de trendontwikkelingen. Dit door middel van individuele sessies door de Strategisch Adviseur Risicomanagement met procesmanagers en programmadirecteuren. Ten slotte is het overall beeld collectief besproken en akkoord bevonden in het MT/PD-overleg.

#### **Stap 2 – Simulatie**

Om de totale omvang van de risico's te bepalen is er een 'Monte Carlo Simulatie' uitgevoerd (zie bijlage 4.2). Voor deze simulatie is gebruik gemaakt van de in de vorige stap gemaakte update van de risico's. Met behulp van dit model is de verwachte totale omvang van de risico's bepaald. Voor de bepaling van deze omvang is het gebruikelijk om uit te gaan van een betrouwbaarheidsniveau van 90%. Dit betekent dat de gevonden waarde naar verwachting eens in de 10 jaar overschreden kan worden.

#### **Stap 3 – Weerstandscapaciteit & weerstandsvermogen**

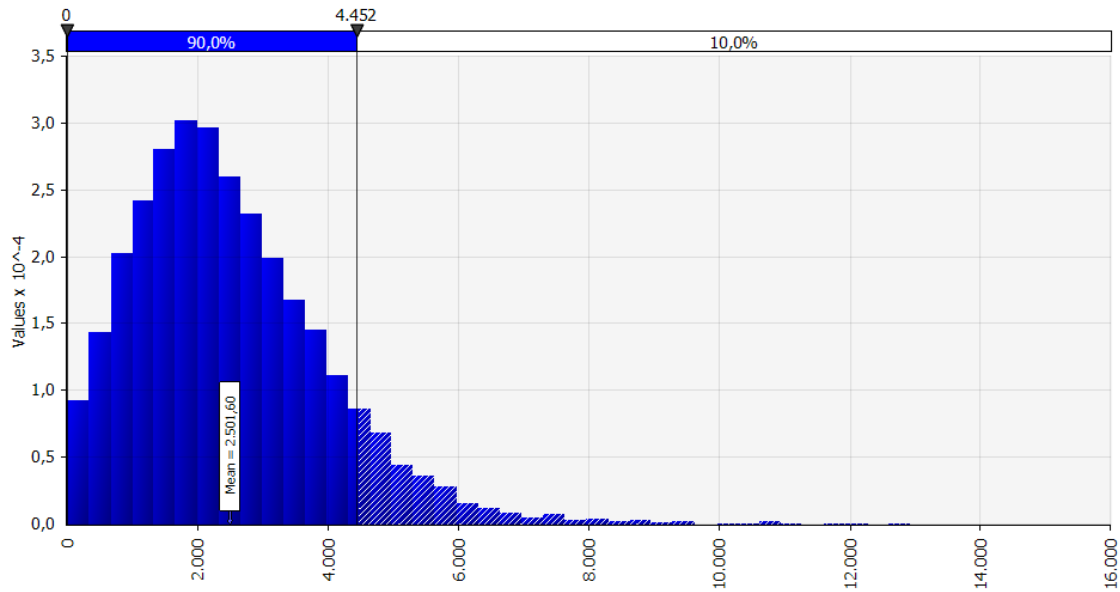
Ten slotte is de impact uit de voorgaande stap afgezet tegen de financiële weerbaarheid van de organisatie.

### **Resultaten**

In hoofdstuk 5 zijn de grootste risico's nader toegelicht. In deze paragraaf volgen de uitwerkingen van de 'Monte Carlo Simulatie' door Marsh met een nadere analyse door de strategisch adviseur Risicomanagement.

#### **Overall resultaten**

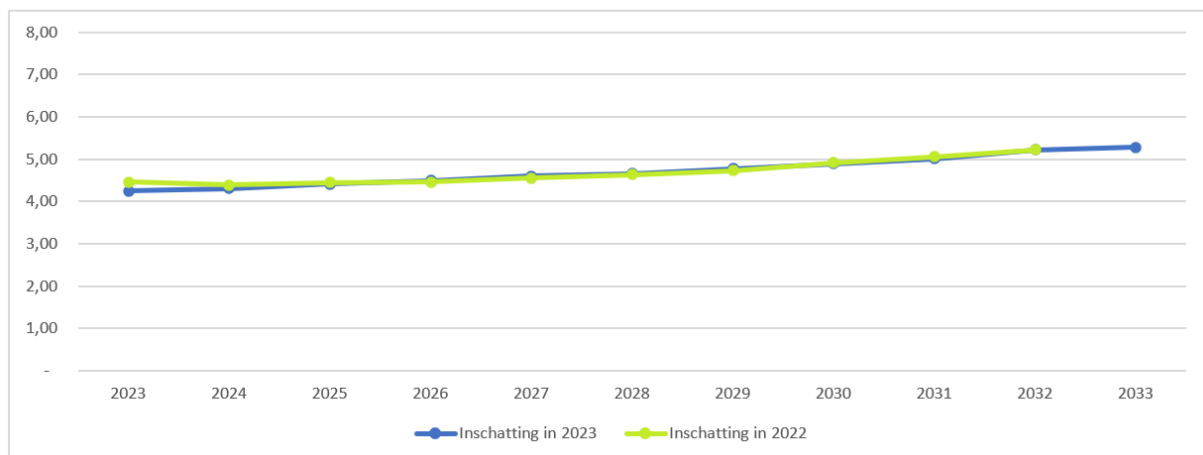
In de kansverdeling in bijgaande figuur 7 zijn de uitkomsten van de simulatie weergegeven. De gemiddelde verwachte omvang van de geïdentificeerde risico's in 2023 bedraagt EUR 2,3 miljoen (2022: EUR 2,5 miljoen). Bij een betrouwbaarheidsniveau van 90% is de te verwachten schadelast als gevolg van de risico's EUR 4,3 miljoen (2022: EUR 4,5 miljoen). Dit houdt in dat de schadelast gemiddeld 9 van de 10 jaar gelijk of minder is dan dit bedrag.



Figuur 7 Resultaat simulatie (in EUR\*1.000)

Tijdens het inventariseren van risico's is ook gekeken naar hoe deze risico's zich naar verwachting zullen ontwikkelen. In de simulatie is op basis van deze inschatting voor elk van de aankomende jaren een nieuwe simulatie uitgevoerd. In onderstaande figuur 8 is de risico-omvang met een betrouwbaarheidsniveau van 90% weergegeven zoals in 2023 vastgesteld. Ter vergelijking ook de data zoals vastgesteld in 2022.

Omvang risico's	2023	2024	2025	2026	2027	2028	2029	2030	2031	2032	2033
Inschatting in 2023	4,25	4,30	4,41	4,49	4,60	4,66	4,77	4,89	5,01	5,22	5,27
Inschatting in 2022	4,45	4,39	4,44	4,46	4,55	4,63	4,72	4,91	5,05	5,22	



Figuur 8 Verloop totale risicoprofiel (in EUR\*1.000.000)

De omvang van de risico's tot en met 2033 is ongeveer in lijn met de omvang van de risico's zoals vastgesteld in 2022. De risico-omvang stijgt de komende jaren licht met circa 2,1% per jaar.



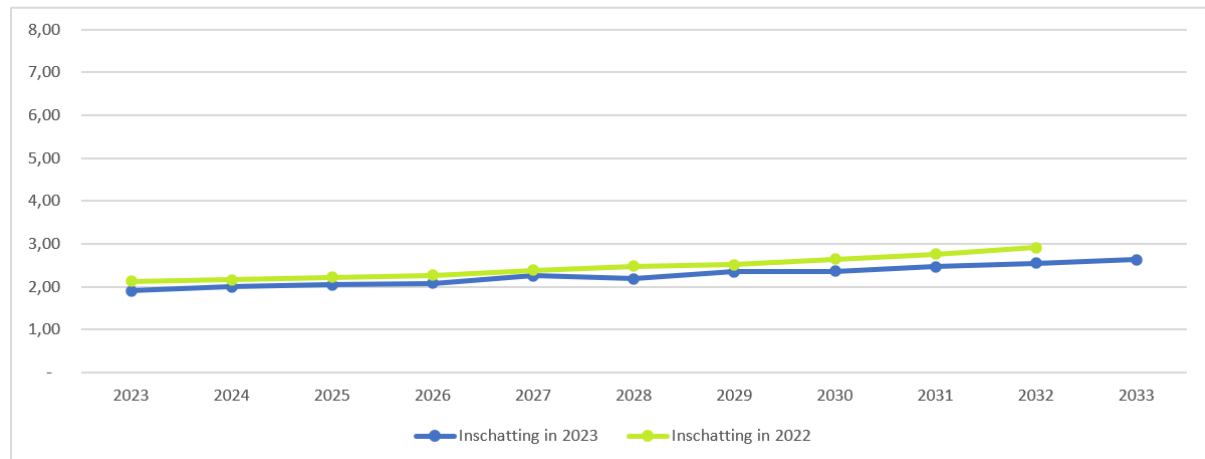


## Splitsing van de risicoportefeuille

Naast het totaal is er een splitsing gemaakt van de risicoportefeuille. Achtergrond hierbij is dat de reserves die ter dekking dienen van de risico's ook toegerekend zijn, en blijven, naar de bijhorende taak. De algemene risico's zijn hierbij gelijk verdeeld naar Watersysteembeheer en Zuiveringsbeheer.

Het risicoprofiel voor de verschillende taken ziet er als volgt uit.

Omvang risico's	2023	2024	2025	2026	2027	2028	2029	2030	2031	2032	2033
Inschatting in 2023	1,90	2,00	2,04	2,08	2,25	2,18	2,35	2,36	2,46	2,54	2,63
Inschatting in 2022	2,12	2,16	2,22	2,26	2,38	2,47	2,51	2,64	2,76	2,91	



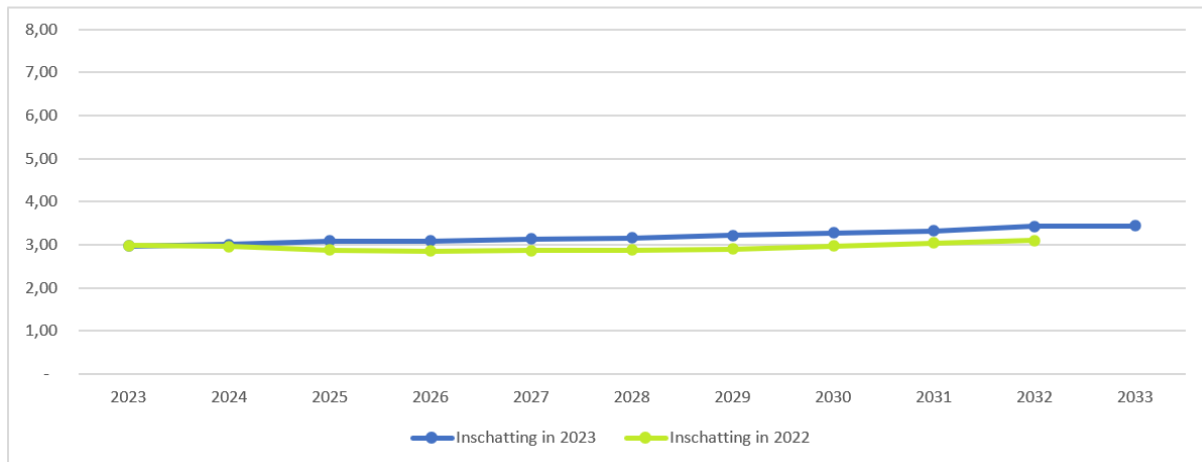
Figuur 9 Verloop risicoprofiel Watersysteembeheer (in EUR\*1.000.000)

Bij een betrouwbaarheidsniveau van 90% is de te verwachten schadelast als gevolg van de risico's EUR 1,9 miljoen. Er is een geringe daling van het risicoprofiel voor Watersysteembeheer ten opzichte van vorig jaar. Deze daling valt met name te verklaren in de afname van de kans van risico #16 "Tegenvallers na uitbreiding takenpakket".

Net als in 2022, kent het risicoprofiel voor Watersysteembeheer een stijgende trend over de komende 10 jaar. Deze stijgende trend valt met name te verklaren door een toename in de verwachte toekomstige omvang van risico #13 "Cybercriminaliteit en falende informatiestroom/-systeem".



Omvang risico's	2023	2024	2025	2026	2027	2028	2029	2030	2031	2032	2033
Inschatting in 2023	2,97	3,00	3,08	3,09	3,13	3,15	3,21	3,27	3,32	3,42	3,44
Inschatting in 2022	2,98	2,96	2,87	2,85	2,86	2,87	2,90	2,97	3,04	3,10	



Figuur 10 Verloop risicoprofiel Zuiveringsbeheer (in EUR\*1.000.000)

Bij een betrouwbaarheidsniveau van 90% is de te verwachten schadelast als gevolg van de risico's de komende jaren circa EUR 3 miljoen voor Zuiveringsbeheer. Het risicoprofiel voor Zuiveringsbeheer is in 2023 nagenoeg gelijk aan het risicoprofiel vastgesteld in 2022.

## Weerstandscapaciteit & weerstandsvermogen Waterschap Brabantse Delta

In dit hoofdstuk zijn de weerstandscapaciteit en het weerstandsvermogen opgenomen.

### Weerstandscapaciteit

De weerstandscapaciteit bestaat uit de financiële middelen en mogelijkheden waarover het Waterschap beschikt of kan beschikken om niet begrote kosten te dekken (artikel 4.8a. Waterschapsbesluit). In artikel 4.19a. van het Waterschapsbesluit is deze definitie verder uitgewerkt door te vermelden dat een inventarisatie van de algemene reserves en de voorzieningen dient te worden gemaakt.

Deze definitie geeft beleidsvrijheid aan waterschappen om hun weerstandscapaciteit vorm te geven. In de praktijk zien we dan ook dat waterschappen het begrip weerstandscapaciteit op verschillende manieren invullen. Onder andere bestemmingsreserves, stille reserves en verhoging heffingen kunnen deel uit maken van de weerstandscapaciteit. Anderen kiezen ervoor om alleen de algemene reserves hierin op te nemen. Binnen ons waterschap is de weerstandscapaciteit de optelling van de algemene / calamiteitenreserve, egaliseringsreserve en bestemmingsreserve duurzaam financieel beleid.

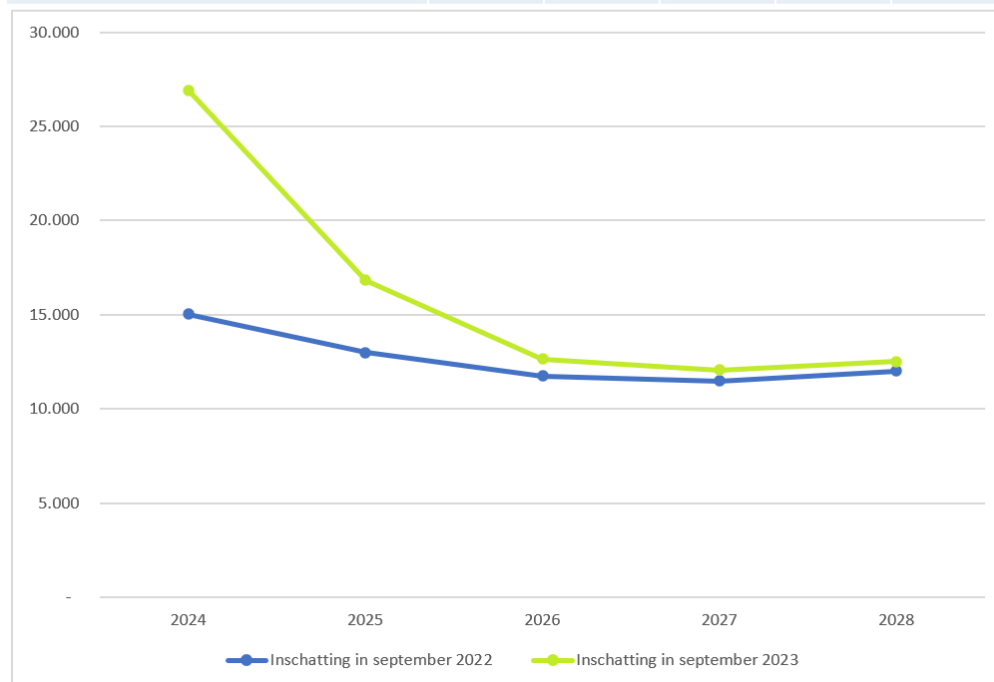
De hieronder getoonde egaliseringsreserve sluit aan bij de concept-Kadernota. Vanzelfsprekend kan deze nog wijzigen tijdens het bestuurlijke behandelingstraject. Voor dit moment volstaat deze rapportage.



Reserves per 1-1 van betreffende jaar	2024	2025	2026	2027	2028
<b>Watersysteembeheer</b>					
Algemeen / calamiteitenreserve	2.400	2.448	2.496	2.700	2.616
Egalisatiereserve	9.519	4.397	1.141	-	-
Bestemmingsreserve duurzaam fin beleid	3.922	3.485	3.138	2.954	2.910
<b>Subtotaal</b>	<b>15.841</b>	<b>10.330</b>	<b>6.775</b>	<b>5.654</b>	<b>5.526</b>
<b>Zuiveringsbeheer</b>					
Algemeen / calamiteitenreserve	3.600	3.696	3.708	3.756	3.780
Egalisatiereserve	6.124	1.049	3	-	-
Bestemmingsreserve duurzaam fin beleid	1.372	1.754	2.161	2.645	3.195
<b>Subtotaal</b>	<b>11.096</b>	<b>6.499</b>	<b>5.872</b>	<b>6.401</b>	<b>6.975</b>
<b>Totaal Weerstandscapaciteit</b>	<b>26.937</b>	<b>16.829</b>	<b>12.647</b>	<b>12.055</b>	<b>12.501</b>

Tabel 15 Weerstandscapaciteit (in EUR\*1.000)

Weerstandscapaciteit	2024	2025	2026	2027	2028
Inschatting in september 2022	15.026	12.991	11.740	11.471	11.996
Inschatting in september 2023	26.937	16.829	12.647	12.055	12.501



Figuur 11 Verloop weerstandscapaciteit (in EUR\*1.000)

Bovenstaande figuur 11 toont de totaal beschikbare weerstandscapaciteit over de jaren van de planperiode. Tevens is de inschatting weergegeven van de vorige studie uit 2022 (Kadernota 2023-2032).

In figuur 11 is te zien dat de weerstandscapaciteit fors hoger is dan ingeschat in 2022. Dit wordt met name veroorzaakt doordat:

- ☐ Het jaarrekeningresultaat 2022 circa EUR 8 miljoen positiever was ten opzichte van het resultaat in Managementletter 2022-3 (basis voor de Kadernota).
- ☐ Op basis van Managementletter 2023-2 (basis voor de Kadernota) een voordelig resultaat 2023 wordt verwacht van circa EUR 4,5 miljoen ten opzichte van de begroting 2023.

De huidige tariefegalisatiereserves worden via de kadernota 2024-2028 in drie jaar afgebouwd naar EUR 0,-. Dit conform de Nota reserves en voorzieningen 2020.



## Weerstandsvermogen

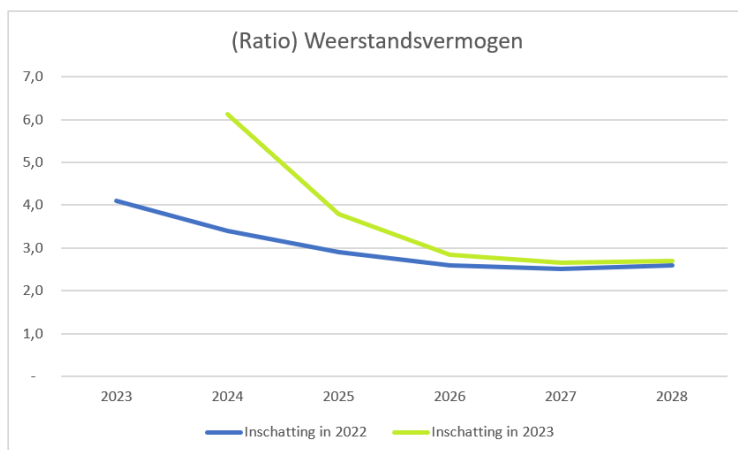
Het weerstandsvermogen bestaat uit de relatie tussen de weerstandscapaciteit en de materiële risico's. In een formulevorm kan dit als volgt worden weergegeven:

$$\text{(Ratio) Weerstandsvermogen} = \frac{\text{(Beschikbare) weerstandscapaciteit}}{\text{(Rest) risico's}}$$

Binnen waterschap Brabantse Delta wordt het weerstandsvermogen gestuurd naar een omvang binnen de bandbreedte van 'Voldoende' zoals gedefinieerd door de Technische Universiteit Twente (zie bijlage 4.3 Beoordeling Technische Universiteit Twente). Dit betekent dat de weerstandscapaciteit een factor 1,2 hoger zou moeten zijn dan de omvang van de risicoportefeuille. In de verdere sturing ten aanzien van de reserves is hiermee rekening gehouden.

In onderstaande figuur 12 een overzicht van de verwachte ontwikkeling van het totale weerstandsvermogen in de komende jaren:

Weerstandsvermogen	2023	2024	2025	2026	2027	2028
Inschatting in 2022	4,1	3,4	2,9	2,6	2,5	2,6
Inschatting in 2023		6,1	3,8	2,8	2,6	2,7



Figuur 12 Ontwikkeling ratio weerstandsvermogen – Overall

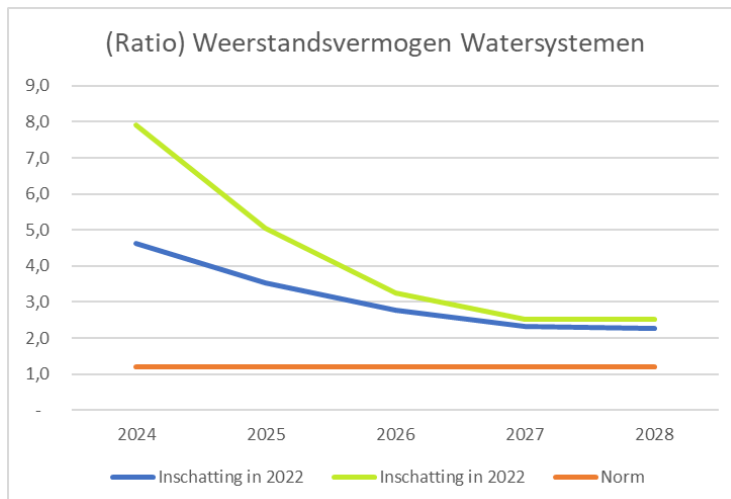
De waarden van het totaal zijn hoger dan van de afzonderlijke taken. Dit komt omdat de noemer vanuit de vergelijking zich niet simpelweg laat optellen vanuit de verschillende taken. Anders gezegd; het totaal van de risico's onder een 90% betrouwbaarheid is door het zogenaamde portefeuille effect lager dan voor de afzonderlijke taken opgeteld.

Op basis van de verschillende taken ziet dit beeld er als volgt uit:



Weerstandsvermogen	2024	2025	2026	2027	2028
Weerstandscapaciteit	9.981	7.839	6.277	5.564	5.581
risico-omvang	2.160	2.220	2.260	2.380	2.470
<b>Inschatting in 2022</b>	<b>4,6</b>	<b>3,5</b>	<b>2,8</b>	<b>2,3</b>	<b>2,3</b>
Weerstandscapaciteit	15.841	10.330	6.775	5.654	5.526
risico-omvang	2.000	2.040	2.080	2.250	2.180
<b>Inschatting in 2022</b>	<b>7,9</b>	<b>5,1</b>	<b>3,3</b>	<b>2,5</b>	<b>2,5</b>

Tabel 16 Weerstandsvermogen watersystemen

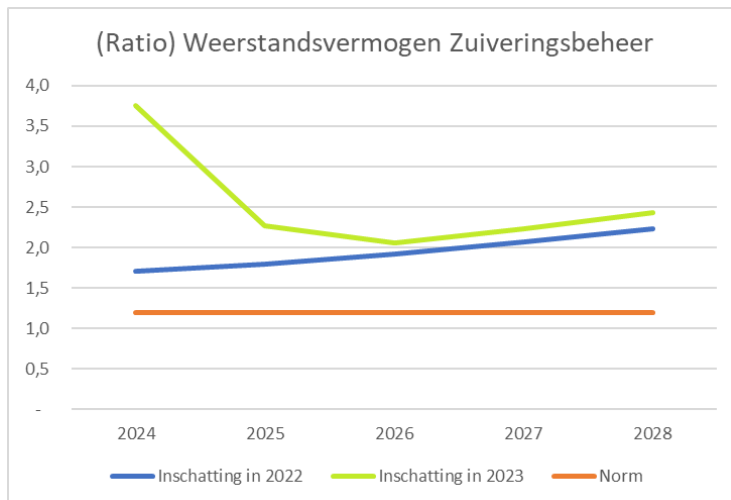


Figuur 13 Ontwikkeling ratio weerstandsvermogen - Watersystemen

Weerstandsvermogen	2024	2025	2026	2027	2028
Weerstandscapaciteit	5.045	5.152	5.463	5.907	6.415
risico-omvang	2.960	2.870	2.850	2.860	2.870
<b>Inschatting in 2022</b>	<b>1,7</b>	<b>1,8</b>	<b>1,9</b>	<b>2,1</b>	<b>2,2</b>
Weerstandscapaciteit	11.096	6.499	5.872	6.401	6.975
risico-omvang	2.960	2.870	2.850	2.860	2.870
<b>Inschatting in 2023</b>	<b>3,7</b>	<b>2,3</b>	<b>2,1</b>	<b>2,2</b>	<b>2,4</b>

Tabel 17 Weerstandsvermogen zuiveringsbeheer





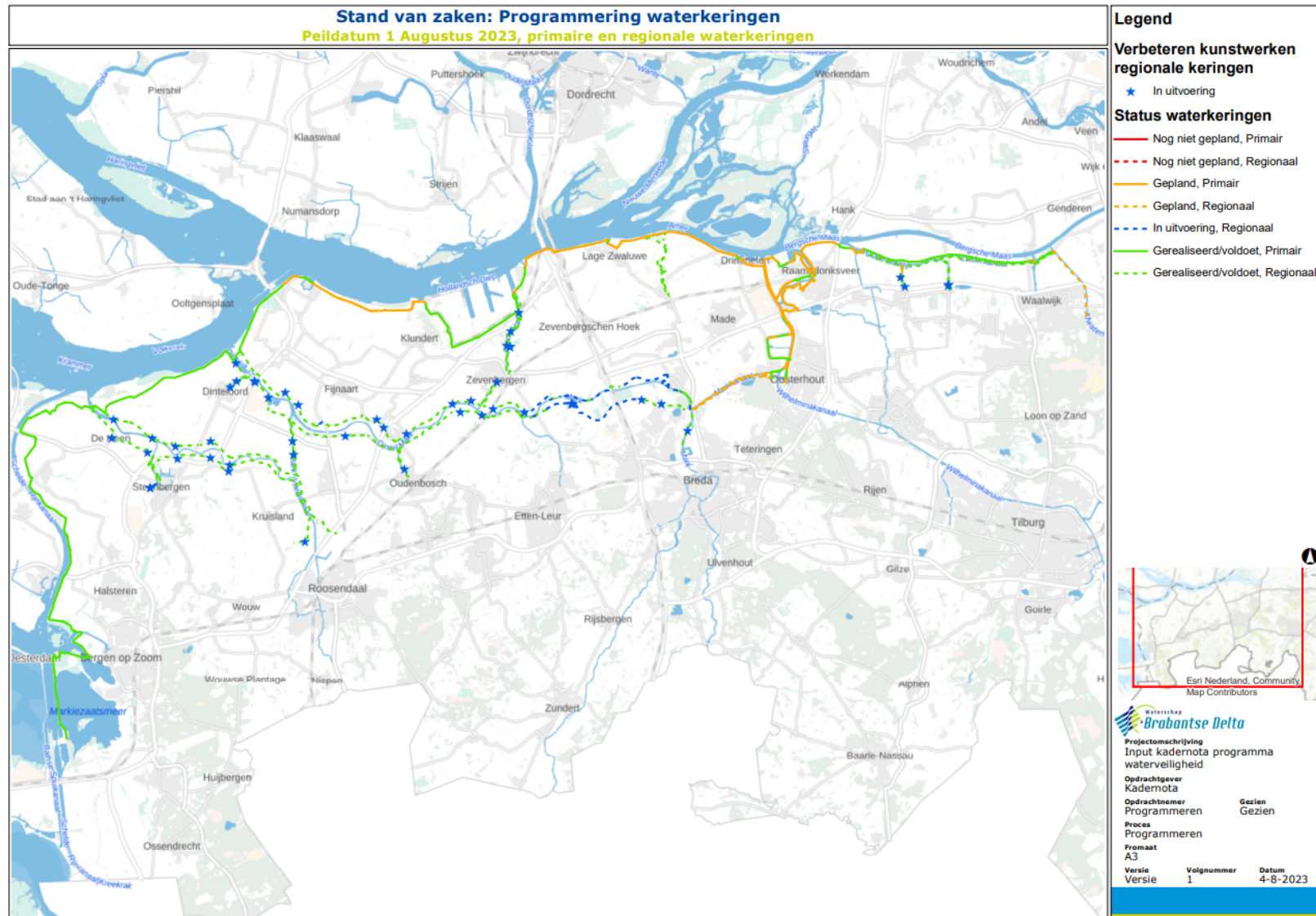
Tabel 18 Ontwikkeling ratio weerstandsvermogen - Zuiveringsbeheer

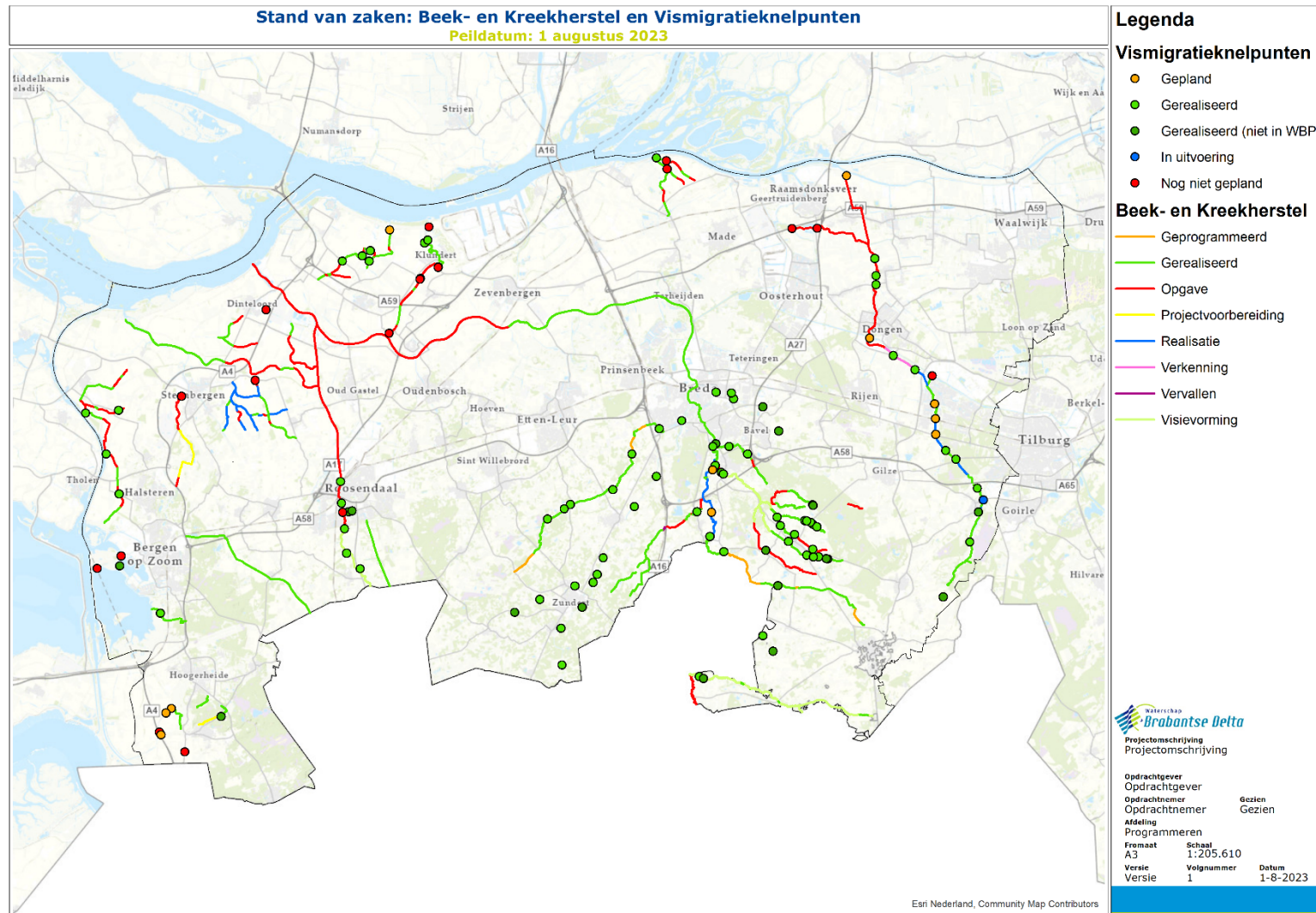
### Conclusie

Voor de twee afzonderlijke taken en het totaal geldt dat het weerstandsvermogen de komende jaren ruim boven de gestelde norm van 1,2 blijft over de planperiode. Het weerstandsvermogen daalt over de eerste jaren door een afname van de tariefegalisatiereserves.



## Bijlage 5 Kaarten met programmering van maatregelen



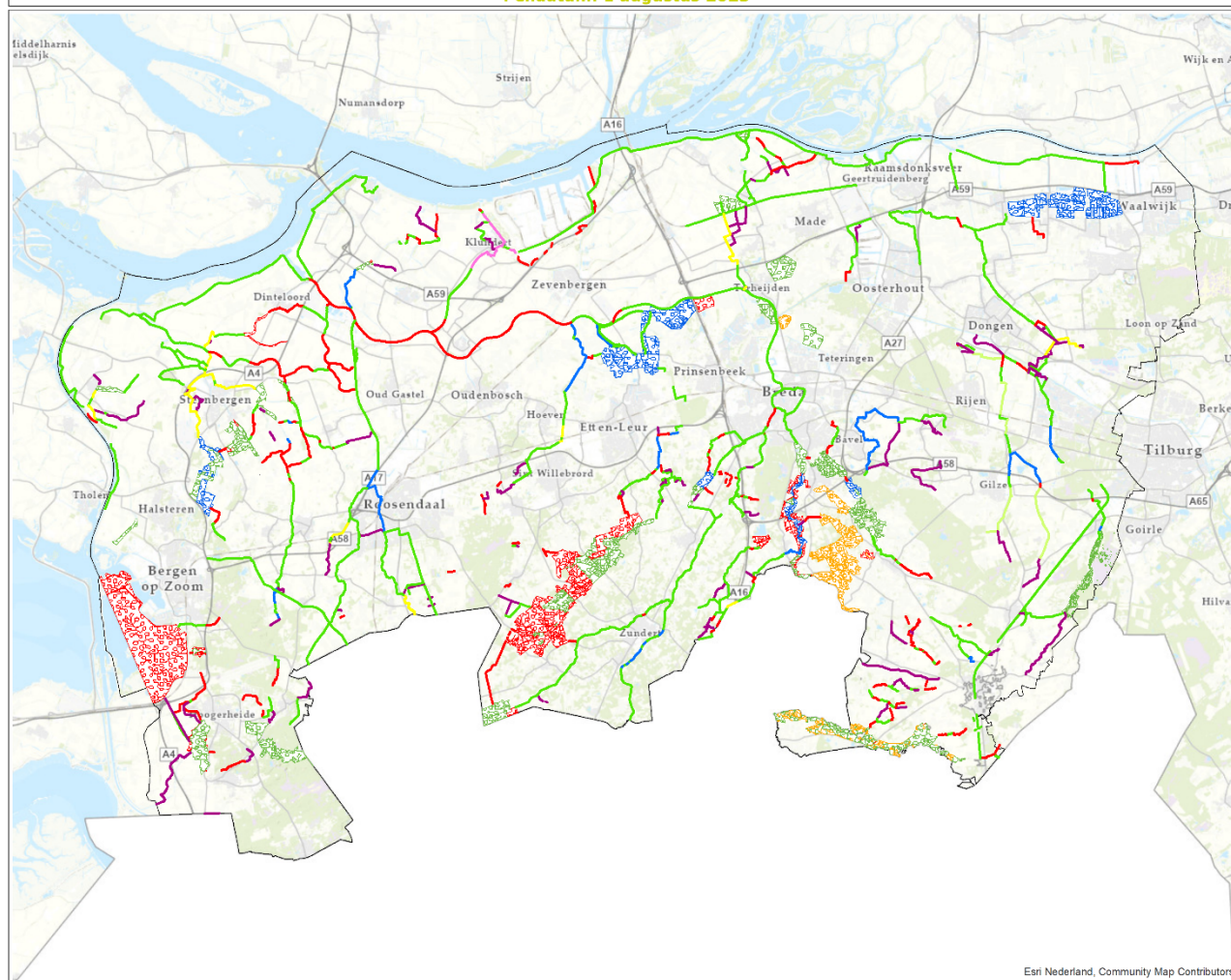






## Stand van zaken: Ecologische Verbindingszone en Natte Natuurparel

Peildatum: 1 augustus 2023



### Legenda

#### EVZ

- Gerealiseerd
- Opgave
- Projectvoorbereiding
- Realisatie
- Verkenning
- Vervallen
- Visievorming

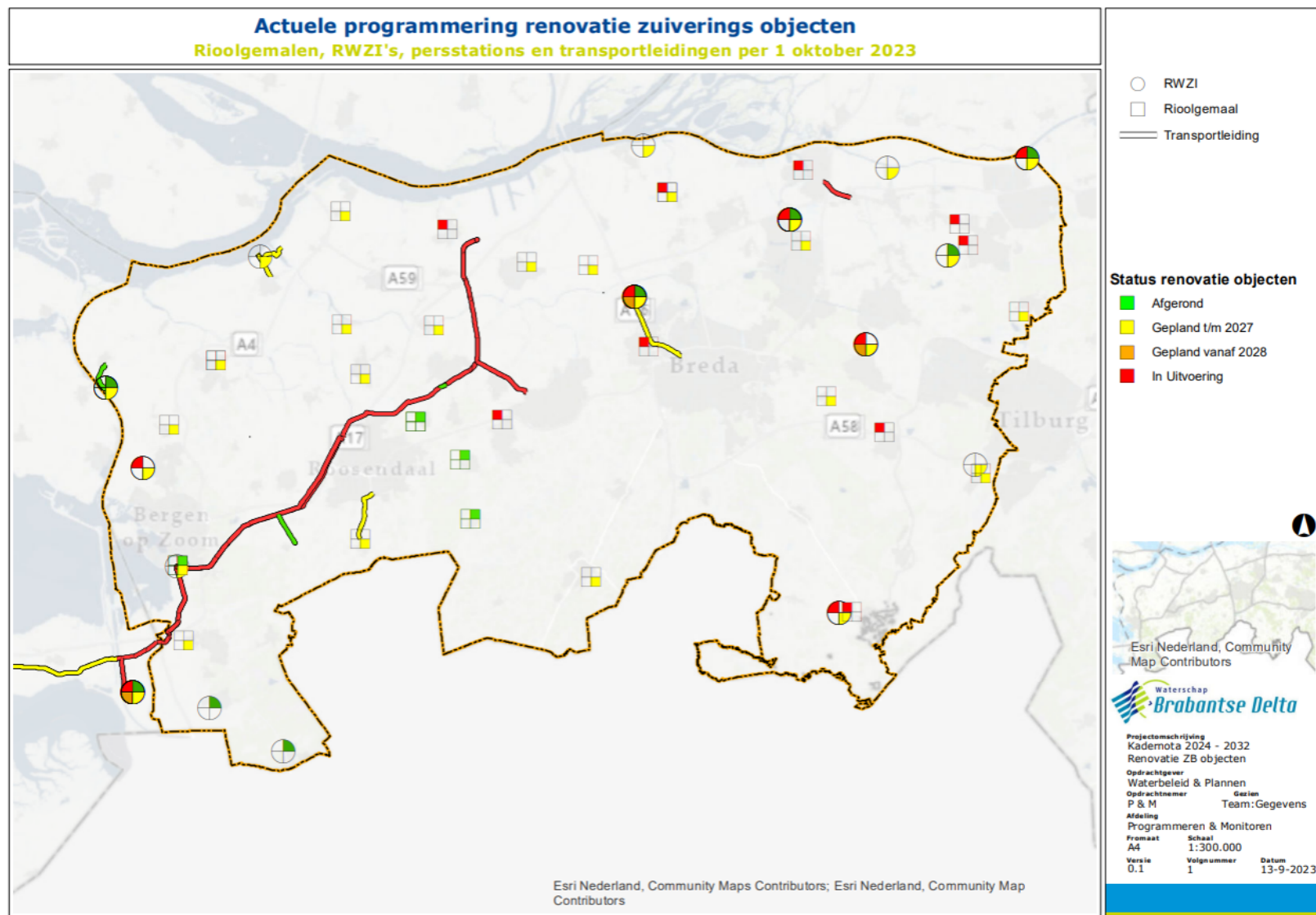
#### NNP

- Gepland
- Gerealiseerd
- In uitvoering
- Nog niet gepland

**Brabantse Delta**  
Projectomschrijving  
Projectomschrijving

Opdrachtgever	Opdrachtgever	
Opdrachtnemer	Opdrachtnemer	Gezien
Afdeling	Programmeren	
Formaat	Schaal	
A3	1:205.610	
Versie	Volgnummer	Datum
Versie	1	1-8-2023

Esri Nederland, Community Map Contributors





# Bijlage 6

## SPECIFICATIE WATERSYSTEMEN

	Einddoel	Jaar	% geprogrammeerd in 2023	% in voorbereiding in 2024	% in uitvoering in 2024	% gerealiseerd cumulatief eind 2024
<b>KRW-maatregelenpakket</b>						
Realisatie KRW-maatregelenpakket (% gerealiseerd)	100%	2027	20%			49%
Natte natuurparels (aantal ha gerealiseerd)	2240	2027	Voor de voortgang van de 812 ha N2000 en 1428 ha primaire natte natuurparels wordt verwezen naar de GGOR maatregelen.			30%
Beek en kreekherstel (aantal km gerealiseerd)	61	2027	100%	30%	5%	12%
Bouwen met Natuur (aantal km gerealiseerd)	83	2027	100%	30%	2%	5%
Ecologische verbingszones (aantal km gerealiseerd)	67	2027	100%	20%	5%	22%
Vispassages (stuks gerealiseerd)	16	2027	100%	0%	50%	75%
Onderzoeken/pilots (stuks uitgevoerd)	20	2027	100%	10%	10%	50%
Akkerrandenbeheer (aantal km met overeenkomst)	999	jaarlijks	100%	-	100%	100%
Extensief onderhoud (aantal km extensief onderhouden)	467	jaarlijks	100%	-	100%	100%
<b>Aanpak wateroverlast</b>						
Eenvoudige aandachtspunten in het landelijk gebied uit de NBW-toetsing 2019 aangepakt (aantal knelpunten aangepakt)	36	2027	50%	10%	0%	0%
Reguliere aandachtspunten in het landelijk gebied uit de NBW-toetsing 2019 aangepakt (aantal knelpunten aangepakt)	48	2027	50%	10%	0%	0%
Aandachtspunten in het stedelijk gebied uit de NBW-toetsing 2019 aangepakt (aantal knelpunten aangepakt)	26	2027	50%	10%	0%	0%
<b>Zoet water in de Zuidwestelijke Delta</b>						
Afgesproken maatregelen 'slimmer regionaal waterbeheer' zijn uitgevoerd (aantal maatregelen uitgevoerd)	10	2027	80%	0%	0%	20%
Afgesproken maatregelen 'hergebruik effluent' zijn uitgevoerd (aantal maatregelen uitgevoerd)	pm	2027	0%	0%	0%	0%
Afgesproken maatregelen 'monitoren en modelleren' zijn uitgevoerd (aantal maatregelen uitgevoerd)	1 + pm	2027	20%	20%	0%	0%
Maatregelen voor hergebruik water aan de voet de Brabantse Wal (samen met Zeeland)	pm	2027	0%	0%	0%	0%
Optimaliseren zoetwatervoorziening in de polders langs het Volkerak-Zoommeer (Prins Hendrikpolder, Auvernepolder en polders van Nieuw-Vossemeer	pm	2027	0%	0%	0%	0%
Freshem (eenmalige bijdrage)	€ 25.000	2022	-	-	-	100%
<b>GGOR en verdrogingsbestrijding</b>						
Maatregelen genomen voor hydrologisch herstel N2000-gebieden (aantal ha gerealiseerd)	812	2027	100%	450%	0%	50%
Maatregelen genomen voor hydrologisch herstel van de primaire natte natuurparels (aantal ha gerealiseerd)	1428	2027	100%	10%	20%	25%
Maatregelen genomen voor hydrologisch herstel van overige verdroogde natuurgebieden (aantal ha gerealiseerd)	1500	2027	10%	0%	0%	0%

Acties vanuit Droogte agenda						
Sponswerking vergroten en vernattingsmaatregelen realiseren in de haarvaten van het watersysteem (afhankelijk van bestuurlijke keuzes met provincie en waterschappen)	pm	pm	pm	pm	pm	pm
Nemen van vernattingsmaatregelen in bufferzones rondom natuurgebieden (afhankelijk van bestuurlijke keuzes met provincie en waterschappen)	pm	pm	pm	pm	pm	pm
Overige acties	pm	pm	pm	pm	pm	pm

	Einddoel	Jaar	Begroting 2024
<b>No regret maatregelen 'droogte'</b>			
Opstellen strategie brabantbrede aanpak inclusief kansenoverzicht mbt de (on)mogelijkheden voor hergebruik van effluent in het kader van zoetwaterbeschikbaarheid (status)	Opgesteld	2024	Opgesteld
Actuele data mbt droogte en waterbalansen is beschikbaar voor monitoring en prioritering en wordt ontsloten voor derden (fase)	Beschikbaar en ontsloten	2027	Projectplan en 1e versie trendanalyse gereed
Alle kleine grondwateronttrekkingen die zijn gemeld ivm de meldingsplicht zijn ingevoerd (% ingevoerd)	100%	2024	100%
Een communicatieplan is opgesteld rondom 'droogte' om betrokkenen aan te zetten tot het ondernemen van actie (status)	Opgesteld	2024	Opgesteld
De concrete rol die het waterschap wil spelen in financieringsvraagstukken rondom watergebruik is vastgesteld (status)	Vastgesteld	2024	Vastgesteld
<b>Onderdelen risicogestuurd beheer en onderhoud</b>			
Legger op orde - inclusief halfjaarlijkse update en uitgelijnd proces voor doorgeven wijzigingen	Werkend	2024	Werkend
Implementatie PA/PI (procesautomatisering en procesinformatisering)	Gereed	2027	Uitrol van het integraal concept over meerdere locaties via andere projecten (o.a. RWZI Bath en een aantal rioolgemalen), daarnaast worden generieke bouwblokken ontwikkeld
<b>Klimaat en duurzaamheid</b>			
In het kader van de Energie- en CO2 doelstellingen in beeld brengen wat het energieverbruik is van de individuele assets (geautomatiseerde stuwen en gemalen). Dit is mogelijk door het koppelen van de EAN codes vanuit het Fudura systeem aan de afzonderlijke assets en interne systemen als OBS en Geoweb. (status)	Gerealiseerd	2024	Gerealiseerd

## #Toelichting:

% geprogrammeerd = % van het einddoel wat is opgenomen in het investeringsprogramma (concreet gekoppeld aan of gereserveerd voor projecten)/de exploitatie (financieel)

% in voorbereiding in 2024 = % wat in 2024 naar verwachting in voorbereiding is \*\*

% in uitvoering in 2024 = % wat in 2024 naar verwachting in uitvoering is\*

% gerealiseerd cumulatief eind 2024 = % wat eind 2024 naar verwachting gerealiseerd is (van de totaalopgave)

\*\* voorbereiding of uitvoering: keuze gemaakt op basis waar het zwaartepunt naar verwachting ligt in het lopende jaar



## Bijlage 7 Harmonisatie verslagleggingsvoorschriften

De Unie van Waterschappen heeft op verzoek van het Ministerie van I en W - samen met de waterschappen – onderzoek gedaan naar de consequenties indien de vergelijkbare regels voor gemeenten en provincies (het BBV) van toepassing zouden worden voor de waterschappen. Hierover heeft de Unie advies uitgebracht aan het ministerie. Naar aanleiding hiervan komt er naar verwachting nieuwe wetgeving op het gebied van de verslagleggingsvoorschriften voor waterschappen die vanaf 2025 gaat gelden. Deze wetgeving beperkt de activeerbaarheid van investeringen en heeft hierdoor financiële consequenties voor het waterschap. Er worden minder kosten naar de toekomst doorgeschoven, waardoor op korte termijn de lasten stijgen. De maatregelen leiden tot een lagere schuld en lagere rentelasten. Om de extra lasten op de korte termijn te dekken – en daarmee een extra tariefstijging te voorkomen – wordt de bestemmingsreserve Duurzaam Financieel Beleid (DFB) ingezet.

In deze bijlage wordt een grofmazig beeld gegeven van de maatregelen en extra kosten in relatie tot de beschikbare middelen in de bestemmingsreserve. In onderstaande tabel worden de activa categorieën getoond waarvan het in de lijn der verwachting ligt dat deze met ingang van 2025 niet meer geactiveerd mogen worden:

Categorie	Gemiddeld bedrag per jaar	Gemiddelde afschrijvingstermijn	Waterschapstaak
Immateriële activa	€ 2 miljoen	5 jaar	ZB-WS-VW
Baggeren	€ 2,5 à € 3,5 miljoen	7 jaar	WS-VW
Groot onderhoud	P.M.	P.M.	P.M.

Tabel 19 Harmonisatie

Voor de categorie groot onderhoud is in 2023 een inventarisatie gedaan op het investeringsplan. Hieruit blijkt dat vrijwel alle investeringen die als groot onderhoud zouden kunnen classificeren, voldoen aan de definitie van investeringen (levensduurverlenging, kwaliteitsverbetering en/of functiewijziging). Slechts enkele projecten zijn aangemerkt als onderhoudsprojecten, maar dit zijn inhaalslagen waaraan geen conclusie verbonden kan worden voor toekomstige investeringen. De financiële gevolgen van deze projecten wordt in de volgende Kadernota verder uitgewerkt, als er meer informatie beschikbaar is richting de toekomst.

De bedragen uit bovenstaande tabel leiden tot de volgende extra kosten. Vervolgens zijn de extra kosten afgezet tegen de verwachte beschikbare middelen in de bestemmingsreserve DFB. Hierbij is in het verloop van de reserve rekening gehouden met de extra lasten van de harmonisatie.

### Taak Watersystemen

Bedragen in € miljoenen	2025	2026	2027	2028
Extra kosten maatregelen	3,2	2,6	2,0	1,4
Beschikbare middelen DFB	3,1	geen	geen	geen
Tekort financiële middelen	-0,1	-2,6	-2,0	-1,4

Tabel 20 Harmonisatie watersystemen

### Taak Zuiveringsbeheer

Bedragen in € miljoenen	2025	2026	2027	2028
Extra kosten maatregelen	1,3	1	0,7	0,4



Beschikbare middelen DFB	2,2	1,4	1	0,9
Overschot DFB reserve	0,9	0,4	0,3	0,5

Tabel 21 Harmonisatie zuiveringsbeheer

**Taak Vaarwegenbeheer (wordt voor 100% afgerekend met provincie Noord Brabant)**

Bedragen in € miljoenen	2025	2026	2027	2028
Extra kosten maatregelen	0,6	0,5	0,4	0,3
Beschikbare middelen DFB	n.v.t.	n.v.t.	n.v.t.	n.v.t.

Tabel 22 Harmonisatie vaarwegenbeheer

De effecten van de harmonisatie drukken voornamelijk op de taak Watersystemen. De reserve DFB is taak gebonden. De beschikbare reserve voor Watersystemen is niet toereikend om de extra lasten van de harmonisatie op te vangen. De reserve voor Zuiveringsbeheer is wel toereikend. Voor de lasten waar de reserve niet toereikend is, zal een andere dekking gevonden moeten worden. Dat kan bijvoorbeeld zijn: het reserveren van extra financiële meevallers, inzetten van de egalisatiereserves en/of het verhogen van de belastingtarieven. Om de financiële effecten voor waterschappen beheersbaar te laten zijn komt er waarschijnlijk een overgangsbepaling. Hiermee is in bovenstaande berekening nog geen rekening gehouden.

**Waterschap Brabantse Delta**

Postbus 5520, 4801 DZ Breda  
Bouvignelaan 5, 4836 AA Breda  
T 076 564 10 00  
E [info@brabantsedelta.nl](mailto:info@brabantsedelta.nl)  
I [www.brabantsedelta.nl](http://www.brabantsedelta.nl)

