



projectnummer 0468521  
definitief  
30 juni 2022

# Van Peperzeel B.V.

## Toelichting aanvraag revisievergunning

projectnummer 0468521

definitief  
30 juni 2022

### Auteurs

[Redacted]

### Opdrachtgever

Van Peperzeel B.V.  
James Wattlaan 6  
8218 MB Lelystad

### Gecontroleerd:

[Redacted]

datum	30 juni 2022
-------	--------------

beschrijving	definitief
--------------	------------

vrijgave	[Redacted]
----------	------------

# Inhoudsopgave

Blz.

<b>1</b>	<b>Niet-technische samenvatting</b>	<b>1</b>
<b>2</b>	<b>Algemene gegevens</b>	<b>2</b>
2.1	Inrichting	2
2.2	Aanvrager	2
2.3	Adviseur	2
2.4	Typering inrichting	2
2.5	Typering aanvraag	2
2.5.1	Wijziging opslag gemengde batterijen	2
2.5.2	Uitbreiding opslag Lithium-ion batterijen	3
2.5.3	Tijdelijke sorteerstappen	3
2.5.4	Autonome groei stroom ongesorteerde batterijen	3
2.6	Huidige vergunning	4
<b>3</b>	<b>De inrichting</b>	<b>6</b>
3.1	Algemeen	6
3.2	Terrein van de inrichting	6
3.3	Omgeving van de inrichting	6
3.4	Bestemmingsplan	7
3.5	Besluit milieueffectrapportage	7
3.6	Richtlijn industriële emissies	8
<b>4</b>	<b>De activiteiten</b>	<b>9</b>
4.1	Algemeen	9
4.2	Sorteerproces batterijen	9
4.2.1	Veiligheidscontrole batterijen	9
4.2.2	Sorteerstraat batterijen	9
4.3	Stoffen – producten	10
<b>5</b>	<b>Milieuaspecten</b>	<b>13</b>
5.1	Bodem	13
5.2	Lucht	13
5.3	Geluid	13
5.4	Energie	13
5.5	Externe veiligheid	14

# 1 Niet-technische samenvatting

De activiteiten van Van Peperzeel betreffen taxatie, opslag, overslag, sortering, scheiding, ontladen en afvoer van accu's, batterijen en non-ferrometalen. De inspanningen zijn gericht op een effectieve recycling en een efficiënt transport.

De hoofdactiviteiten zijn onder te verdelen in:

- Transport van diverse afvalstromen;
- Acceptatie van inkomende afvalstromen;
- Opslag, overslag en opbulken van diverse afvalstoffen in opslagcontainers;
- Uitsorteren van afval;
- Afvoer van (gesorteerd - bewerkt) afval.

Het sorteren kan, afhankelijk van de aard en omvang van het materiaal, plaatsvinden middels sorteermachines of handmatig. In z'n algemeenheid worden geen bewerkingen uitgevoerd op de te ontvangen stoffen. Er wordt slechts op- en overgeslagen en gesorteerd. De lithiumaccu's kunnen worden diepontladen.

Ter ondersteuning zijn er een kantoor, kantine en sanitaire voorzieningen. Tevens beschikt de inrichting over parkeerplaatsen op eigen terrein.

De inrichting is in werking van maandag tot en met vrijdag van 06:00 tot 21:00 uur.

Van Peperzeel heeft een totale opslagcapaciteit van 1.986 ton afvalstoffen en een overslagcapaciteit van 48.075 ton afvalstoffen per jaar.

Voor Van Peperzeel zijn de volgende milieuthema's relevant:

- Het risico op bodemverontreiniging is tot een verwaarloosbaar niveau gereduceerd middels de getroffen voorzieningen zoals lekbakken en vloeistofdichte containers;
- Stofemissie uit het sorteerproces wordt voorkomen door afzuiging van stofbronnen. De luchtstroom wordt door een cycloon geleid waarin het stof wordt afgevangen en de lucht teruggebracht in de bedrijfsruimte;
- Geluidemissie is afkomstig van o.a. aan- en afvoer, overslag en bewerking van afvalstoffen (met gemotoriseerde materieel). In het kader van deze aanvraag is een akoestisch onderzoek uitgevoerd om de mate van de geluidsbelasting inzichtelijk te maken;
- Energieverbruik ontstaat door elektrisch aangedreven bewerkingsmachines en met verbrandingsmotor aangedreven werktuigen. Het kantoor wordt middels een cv-ketel verwarmd;
- Het risico buiten de inrichting is gereduceerd door de gecompartmenteerde en beveiligde opslag van lithium-ion houdende afvalstromen.

## 2 Algemene gegevens

### 2.1 Inrichting

Naam : Van Peperzeel B.V.  
Adres : James Wattlaan 6  
Postcode en plaats : 8218 MB Lelystad  
Telefoon :   
Email : [info@peperzeel.nl](mailto:info@peperzeel.nl)

### 2.2 Aanvrager

Naam : Van Peperzeel B.V.  
Adres : James Wattlaan 6  
Postcode en plaats : 8218 MB Lelystad  
Telefoon :   
Contactpersoon :

### 2.3 Adviseur

Naam : Antea Group B.V.  
Contactpersoon :   
Adres : Postbus 10044  
Postcode en plaats : 1301 AA Almere  
Telefoon :   
Email :

### 2.4 Typering inrichting

Van Peperzeel is een onderneming die is gespecialiseerd in taxatie, opslag, overslag, sortering, scheiding, ontlading en afvoer van alle batterijen (fracties), accu's en non-ferrometalen.

### 2.5 Typering aanvraag

Van Peperzeel beoogt om de reeds bestaande activiteiten te continueren. Onderstaande alinea's geven een toelichting op de veranderingen die in deze aanvraag zijn voorzien. Daarnaast is ook met de diversiteit aan aangevraagde vergunningen beoogt om met deze aanvraag de vergunning te herzien middels een revisievergunning.



### 2.5.1 Wijziging opslag gemengde batterijen

Van Peperzeel is zich zeer bewust van de risico's die samenhangen met de afvalstoffen die worden opgeslagen. De inzichten en ervaringen rondom Lithium-ion batterijen zijn nog steeds in ontwikkeling. Dit heeft al geleid tot het gescheiden opslaan van uitgesorteerd Lithium-ion batterijen, maar ook in het uitvoeren van een veiligheidscontrole op de binnenkomende batterijen. Na binnenkomst worden de batterijen omgepakt in veilige verpakkingen, voorzien van lagen vermiculiet die de batterijen beschermen. Bij het ompakken worden risicovolle batterijen, vooral de grotere Lithium-ion batterijen, uitgesorteerd en overgebracht naar de daarvoor bestemde containers.

Alhoewel dit het risico in belangrijke mate reduceert, tot verwerking op de sorteerlijnen blijven (kleine) Lithium-ion batterijen aanwezig die onverhoopt kunnen leiden tot brand. Dit is de reden dat Van Peperzeel, in overleg met de veiligheidsregio, voornemens is een bouwkundige compartimentering te realiseren, waarin na uitvoering van de veiligheidscontrole de opslag van ongesorteerde batterijen wordt ondergebracht. De drie compartimenten zijn ieder 75 m<sup>2</sup>, ieder voldoende voor de opslag van 150 ton batterijen. De compartimenten worden uitgevoerd met een WDBO van 90 minuten, voorzien van branddetectie, automatische aerosol blusinstallatie en een droge sprinklerleiding als backup.

### 2.5.2 Uitbreiding opslag Lithium-ion batterijen

De afgelopen jaren zijn tijdelijke stagnaties opgetreden in de afzet van verschillende batterij fracties. Voor specifieke stromen zijn slechts een beperkt aantal verwerkers beschikbaar, zodat een lokale verstoring direct impact heeft op de afzetmogelijkheden. Covid-19 en andere problemen bij die verwerkers van batterijen, hebben ertoe gedwongen de opslagcapaciteit voor Lithium-ion batterijen tijdelijk uit te breiden van 120 ton naar 160 ton.

Inmiddels moet geconcludeerd worden dat de markt grillig blijft. Om de continuïteit in de inzameling van consumentenbatterijen in Nederland te borgen, dient Van Peperzeel de tijdelijke uitbreiding van de opslag van Lithium-ion batterijen structureel te behouden. Deze uitbreiding van de opslag betreft vier 40 ft containers, welke staan opgesteld op het buitenterrein van de inrichting. De containers zijn, net als de overige containers, voorzien van branddetectie, een automatisch aerosol brandblussysteem en droge sprinklerleidingen als backup.

### 2.5.3 Tijdelijke sorteerstappen

Ten behoeve van innovatieve onderzoeken naar optimalisatie van hergebruik- en verwerkingsmogelijkheden kunnen partijen van specifieke typen batterijen worden gevraagd. Hiervoor kan het nodig zijn om tijdelijk een aanvullende sorteerstap in te voeren. Het betreft hier uitsluitend een handmatig sorteerproces, op basis van merk en vorm, waarbij hooguit een sorteerband wordt gebruikt. Concreet worden nu specifieke typen batterijen van elektrische fietsen gevraagd (Lithium-ion batterijen) voor onderzoek naar mogelijkheden voor een verlengde levensduur toepassing. In de toekomst kunnen dergelijke vragen ook andere batterijtypen omvatten. Binnen de inrichting blijven de handelingen beperkt tot het sorteerproces, het onderzoek vindt plaats bij derden.

## 2.5.4 Autonome groei stroom ongesorteerde batterijen

Door de toename van het gebruik van mobiele, elektrische apparaten, blijft de hoeveelheid afgedankte batterijen stijgen. De inrichting nadert daardoor de in de vergunning opgenomen doorzet van niet gesorteerde batterijen, terwijl de doorzet van accu's daalt. Voor ongesorteerde batterijen wordt binnen de looptijd van de nu aan te vragen revisievergunning een gestage toename voorzien van 4.000 ton/jaar naar 7.000 ton/jaar terwijl de gezamenlijke doorzet van loodaccu's en tractieaccu's is gedaald van 37.000 ton/jaar naar 34.000 ton/jaar. De totale doorzet van de inrichting blijft met maximaal 48.075 ton/jaar ongewijzigd.

## 2.6 Huidige vergunning

Van Peperzeel beschikt over een oprichtingsvergunning uit 2007 en heeft sindsdien een aantal veranderingsvergunningen en milieuneutrale veranderingen aangevraagd. Hieronder volgt in tabel 2.1 een overzicht van de vergunningssituatie voor van Peperzeel.

Tabel 2.1 Overzicht vergunningssituatie

Soort vergunning	Bevoegd gezag	Datum	Kenmerk	Omschrijving
Oprichting (Wm)	Gedeputeerde Staten van Flevoland	9 februari 2007	499459	Oprichting inrichting voor opslag gevaarlijke en niet gevaarlijk afvalstoffen.
Verandering Wm	Gedeputeerde Staten van Flevoland	20 september 2010	1037342	Veranderen opslagcapaciteit kwikhoudende afvalstoffen en pcb-houdende afvalstoffen.
Milieuneutrale verandering (Wabo)	Burgemeesters en wethouders van Lelystad	6 maart 2014	OLO nummer 1122071	Verplaatsen opslag Li-ion accu's naar 2 containers op het buitenterrein. Veranderen Euralcodes afvalmetalen voor op- en overslag.
Veranderen	Gedeputeerde Staten van Flevoland	29 april 2015	OLO nummer 1663987	Tijdelijke opslag van emballage met ongesorteerde consumentenbatterijen.
Milieuneutrale verandering (Wabo)	Gedeputeerde Staten van Flevoland	29 april 2015	HZ_WABO 25358	Wijziging van lijst met te accepteren Euralcodes en capaciteit.

**Tabel 2.1 Overzicht vergunningssituatie**

Soort vergunning	Bevoegd gezag	Datum	Kenmerk	Omschrijving
Bouwen	Gedeputeerde Staten van Flevoland	26 juli 2016	HZ_WABO-47087	Bouwen opslagruimte voor verpakkingsmateriaal.
Milieu neutrale verandering (Wabo)	Gedeputeerde Staten van Flevoland	4 december 2017	HZ_WABO-75552	Pilot ontladen 1 tot 10 Li-ion accu's per dag.
Verandering (Wabo)	Gedeputeerde Staten van Flevoland	7 december 2017	HZ_WABO-78778	Opslag Li-ion in nieuwe opslaghal, plaatsing 4 containers voor opslag gevaarlijke stoffen.
Milieu neutrale verandering (Wabo)	Gedeputeerde Staten van Flevoland	30 januari 2020	Z2020-001738	Toevoeging Euralcode 16 02 21 en 16 02 15*
Milieu neutrale verandering (Wabo)	Gedeputeerde Staten van Flevoland	30 april 2020	Z2020-005093	Verplaatsing opslagcontainers van bedrijfshal naar buitenterrein.
Verandering (Wabo)	Gedeputeerde Staten van Flevoland	1 juli 2021	Z2020-015056	Wijziging lijst te accepteren afvalstoffen, ambtshalve aanpassingen



## 3 Samenhang met andere wettelijke regels en procedures

### 3.1 Wet algemene bepalingen omgevingsrecht

#### **Milieu**

Van Peperzeel beoogt om de reeds bestaande activiteiten te continueren. In hoofdstuk 2 is daar verder toelichting gegeven op de veranderingen die in deze aanvraag daarvoor zijn voorzien. Daarnaast is ook met de diversiteit aan aangevraagde vergunningen beoogt om met deze aanvraag de vergunning te herzien middels een revisievergunning onder artikel 2.1, lid 1 onder e sub 2 van de Wet algemene bepalingen omgevingsrecht (Wabo).

#### **Bouwen**

In verband met de voorgenomen veranderingen is sprake van bouwen in de zin van artikel 2.1, lid 1 onder a van de Wabo voor het bouwen van de compartimenten en de opslagcontainers. Deze aanvraag dient tevens als aanvraag voor een omgevingsvergunning bouwen.

De omgevingsvergunning bouwen en milieu worden gelijktijdig aangevraagd. De duur is voor onbepaalde tijd.

## 4 De inrichting

### 4.1 Algemeen

Van Peperzeel is een onderneming die is gespecialiseerd in taxatie, opslag, overslag, sortering, scheiding, ontlading en afvoer van alle batterijen (fracties), accu's en non-ferrometalen. De inrichting valt onder de volgende categorieën uit bijlage 1 onderdeel B van het Besluit omgevingsrecht:

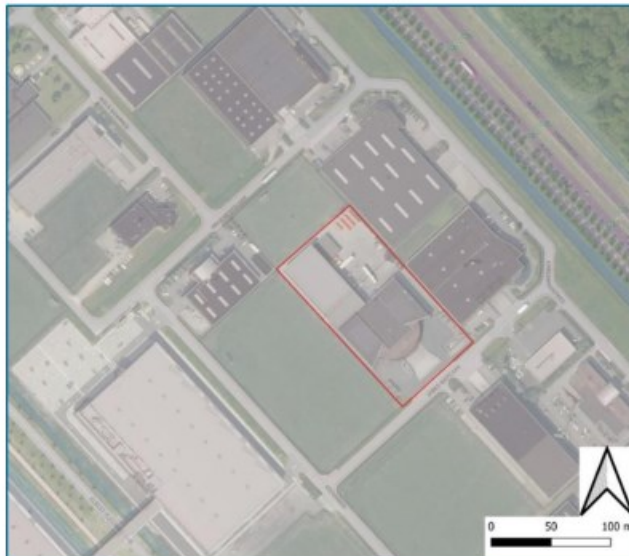
- 1.1 sub a (inrichtingen waar een of meer elektromotoren aanwezig zijn met een vermogen of een gezamenlijk vermogen groter dan 1,5 kW);
- 12.1 (Inrichtingen voor het vervaardigen, bewerken, verwerken, opslaan of overslaan van metalen, metalen voorwerpen of schroot dan wel behandelen van de oppervlakte van metalen of metalen voorwerpen);
- 28.4 sub a 5 (inrichtingen voor het opslaan van buiten de inrichting afkomstige gevaarlijke afvalstoffen);
- 28.4 sub a 6 (andere dan de onder 1° tot en met 5° genoemde van buiten de inrichting afkomstige afvalstoffen met een capaciteit ten aanzien daarvan van 1.000 m<sup>3</sup> of meer).

### 4.2 Terrein van de inrichting

De plattegrondtekening van de gehele inrichting is bijgevoegd als bijlage.

### 4.3 Omgeving van de inrichting

De inrichting van Van Peperzeel is gelegen aan de James Wattlaan 6 te Lelystad. In Figuur 4.1 is een luchtfoto opgenomen met daarop de ligging van de inrichting. In de figuur zijn de globale inrichtingsgrenzen in rood weergegeven.



Figuur 4.1 Locatie van Van Peperzeel te Lelystad rood omkaderd (Bron: PDOK).

Van Peperzeel is gelegen op het industrieterrein Larserpoort, Lelystad Airport Businesspark. In de directe omgeving van de inrichting bevinden zich de volgende inrichtingen:

- Air Liquide Healthcare B.V. (kantoor met loods voor medische groothandel) aan de westzijde;
- Avis professional (autoverhuur met stalling) aan de noordzijde;
- Imres B.V. (leverancier van medische apparatuur) aan de noordoostzijde en zuidoostzijde (twee locaties);
- RGT Nederland B.V. (kantoor met loods voor geveltechniek) aan de zuidoostzijde.

Op grotere afstand ten noordoosten van Van Peperzeel bevindt zich de N302. De afstand tot de dichtstbijzijnde woonbebouwing bedraagt circa 400 m. Het betreft hier één vrijstaande woning aan de Meerkoetenweg 9. De afstand tot de dichtstbijzijnde woonwijk 'De Landerijen' bedraagt circa 1.400 m. Het betreft vrijstaande woningbouw. De vertrekterminal van Airport Lelystad ligt op ca. 1.700 meter.

#### 4.4 Bestemmingsplan

De inrichting ligt binnen het bestemmingsplan Lelystad - Larserknoop; vastgesteld 28-09-2010. Op grond van het genoemde bestemmingsplan zijn de gronden van de inrichting bestemd als bedrijfsdoeleinden I, binnen deze bestemming zijn bedrijven tot de milieu categorieën 4.1 toegestaan. De bedrijfsactiviteiten van Van Peperzeel passen binnen de aangewezen milieucategorie. Risicovolle inrichtingen zijn op grond van artikel 5.1 niet toegestaan, echter is Van Peperzeel op grond van het overgangsrecht gevestigd.

In het bestemmingsplan is tevens een maximale bouwhoogte van 25 vastgelegd. De maximum bouwpercentage betreft 100%. Het plaatsen van de containers alsmede het bouwen van de inpandige compartimenten past binnen de regels van het bestemmingsplan.

#### 4.5 Besluit milieueffectrapportage

In het kader van de vergunningprocedure voor de omgevingsvergunning 'milieu' moet rekening gehouden worden met de regelgeving voor milieueffectrapportage (m.e.r.) zoals vastgelegd in de Wet milieubeheer en het Besluit milieueffectrapportage. In de Wet milieubeheer en het Besluit milieueffectrapportage wordt onderscheid gemaakt in activiteiten die m.e.r.-plichtig zijn (bijlage C-activiteiten) en activiteiten die m.e.r.-beoordelingsplichtig zijn (bijlage D-activiteiten). In het Besluit milieueffectrapportage is bepaald dat voor bijlage C-activiteiten een m.e.r.-procedure moet worden doorlopen. Voor bijlage D activiteiten geldt de m.e.r.-beoordelingsplicht.

De activiteiten die Van Peperzeel wil gaan uitvoeren vallen niet onder een categorie van bijlage C van het Besluit milieueffectrapportage. Er is daarom geen sprake van een directe m.e.r.-plicht. De activiteiten vallen wel onder categorie D 18.1 en D 18.8 van de Bijlage bij het Besluit milieueffectrapportage, te weten:

"De oprichting, wijziging of uitbreiding van een installatie voor de verwijdering van afval in gevallen waarin de activiteit betrekking heeft op een installatie met een capaciteit van 50 ton per dag of meer".

"De oprichting, wijziging of uitbreiding van een inrichting voor de opslag van schroot, met inbegrip van autowrakken".

Vanwege de gewenste verandering van de activiteiten op de inrichting dient een m.e.r.-beoordelingsprocedure te worden doorlopen, middels een aanmeldingsnotitie welke op 2 mei 2022 is toegezonden aan OFGV. Hierop is door de OFGV om aanvullingen gevraagd op 20 juni 2022. Daar is per brief op gereageerd op 22 juni 2022 en besproken in het overleg met bevoegd gezag op 23 juni 2022. De aanvullingen zijn in de aanmeldingsnotitie verwerkt en verzonden op 28 juni 2022. Uit de notitie blijkt dat als gevolg van de beoogde wijzigingen geen belangrijke nadelige gevolgen van het milieu worden verwacht en dat daarom geen milieueffectrapportage opgesteld hoeft te worden. De beoordeling vindt op dit moment plaats waardoor er geen besluit beschikbaar is. In afwachting van dit besluit is wel afgesproken dat deze aanvraag nu wel wordt ingediend.

#### 4.6 Richtlijn industriële emissies

Doordat de afvalstoffen binnen de inrichting uitsluitend worden op- en overgeslagen en gesorteerd is geen sprake van activiteiten als bedoeld onder categorie 5 Afvalbeheer uit de Richtlijn industriële emissies.



## 5 De activiteiten

### 5.1 Algemeen

Van Peperzeel gebruikt de inrichting aan de James Wattlaan te Lelystad voor taxatie, opslag, overslag, sortering, scheiding en ontlading van alle batterijen (fracties), accu's en non-ferrometalen. Het sorteren van accu's en non-ferrometalen gebeurt handmatig of door middel van een heftruck. Ingezamelde batterijen van bedrijven en particulieren worden met sorteerinstallaties verwerkt tot monostromen van de verschillende soorten batterijen.

Op het terrein zijn naast het hoofdgebouw, een hal en opslagcontainers aanwezig. In het hoofdgebouw worden non-ferro metalen opgeslagen en gesorteerd en worden ook de batterijen gesorteerd. In de aangebouwde hal worden batterijen ontladen en opgeslagen. In de opslagcontainers worden batterijen opgeslagen.

Van Peperzeel heeft een totale opslagcapaciteit van 1.986 ton afvalstoffen en een overslagcapaciteit van 48.075 ton afvalstoffen per jaar.

### 5.2 Sorteersproces batterijen

#### 5.2.1 Veiligheidscontrole batterijen

Ongesorteerde, gebruikte batterijen worden door vrachtwagens aangeleverd en komen binnen in vaten, dozen en bakken afkomstig van inzamellocaties en bedrijven. Na binnenkomst worden de aangeleverde, ongesorteerde batterijen naar de zogenoemde nieuwe hal gebracht. In deze stroom zit circa 15% lithium batterijen. In de nieuwe hal vindt een veiligheidscontrole plaats waarbij de meest risicovolle batterijen uit de gemengde batterijen worden gehaald, op basis van type en soort, het gaat dan met name om de grootste batterijtypen. De batterijen worden in kunststof bakken en stalen vaten opgeslagen. Hierbij wordt om kortsluiting te voorkomen vermiculiet toegevoegd aan de bakken of vaten met lithium batterijen.

Uit de veiligheidscontrole komt een stroom uitgesorteerd materiaal (met name de grote typen lithium batterijen) en een stroom nader te sorteren materiaal. Het uitgesorteerde materiaal wordt overgebracht in de containers 5 tot en met 17. De stroom nader te sorteren materiaal bevat maximaal 5% lithium batterijen. Het meest risicovolle materiaal, dat nog een sortering moet ondergaan, wordt in een van de drie compartimenten in de hal opgeslagen. Het minder risicovolle materiaal wordt in kunststof bakken opgeslagen in de hal in afwachting van het verdere sorteersproces in de sorteersstraat.

#### 5.2.2 Sorteersstraat batterijen

In de sorteersstraat worden de batterijen volledig op type en soort gescheiden. De uitgesorteerde lithiumbatterijen worden in vaten op pallets geplaatst op de palletplaats in één van de vier dagvoorraad containers (nrs 1, 2, 3 en 4). Wanneer een palletplaats vol is, wordt de pallet van de dagvoorraad container naar één van de opslagcontainers voor gesorteerde batterijen (nrs 5 tot en met 17) gebracht. De overige batterijen worden verzameld in vaten of kunststof bakken. Wanneer deze vol zijn, worden deze opgeslagen in een van de bedrijfsgebouwen.



De containers 5 tot en met 17 zijn uitgevoerd met blussing op basis van aerosolen (met kaliumhydroxide), welke bij het detecteren van CO of H<sub>2</sub> automatisch de brand in een gesloten container blust. De containers bevinden zich in gesloten stand en worden alleen kort geopend om materiaal in de container te brengen, waarna de deuren weer worden gesloten.

### 5.3 Stoffen – producten

In de onderstaande tabel 5.1 is een overzicht weergegeven van de afvalstoffen die binnen de inrichting worden geaccepteerd dan wel die binnen de inrichting be- en verwerkt en/of opgeslagen worden.

**Tabel 5.1 Afvalstoffenregister**

Afvalstroom	Benaming	Max. opslag-capaciteit in ton	Max. capaciteit ton/jr	Euralcode in	Euralcode uit	Bewerking/handeling
Aluminium	Slakken	50	200	20 01 40; 10 03 04*; 10 03 16	20 01 40; 10 03 04*; 10 03 16	Opslag/Overslag
	Slijpsel	25	40	20 01 40; 12 01 03	20 01 40; 12 01 03	
	Metaal	50	1500	20 01 40; 10 03 05	20 01 40; 10 03 05	
	Draaisel met boor- / snijolie	20	150	20 01 40; 12 01 03	20 01 40; 12 01 03	
Brons	Brons	50	150	17 04 01; 20 01 40	17 04 01; 20 01 40	Opslag/Overslag
	Slakken en Assen		250	17 04 01; 10 06 01; 10 06 99	17 04 01; 10 06 01; 10 06 99	
	Slijpsel		100	17 04 01; 12 01 03	17 04 01; 12 01 03	
Batterijen	Ni/Cd-batterijen	1.250	250	16 06 02*	16 06 02*	Opslag / overslag / sorteren / ontladen
	Accu's met zuur		34.000	16 06 01*	16 06 01*	
	Tractie batterijen		3.000	16 06 01*; 16 06 05	16 06 01*; 16 06 05	
	Lithium batterijen		5.000	20 01 33*	20 01 33* (NL) 16 06 05 (EVOA)	

Tabel 5.1 Afvalstoffenregister

Afvalstroom	Benaming	Max. opslag-capaciteit in ton	Max. capaciteit ton/jr	Euralcode in	Euralcode uit	Bewerking/handeling
	Diverse batterijen <sup>1</sup>		4.000	16 06 01*; 16 06 02*; 16 06 03*; 16 06 04; 16 06 05; 20 01 33*; 20 01 34; 16 01 21*; 16 02 15*	16 06 01*; 16 06 02*; 16 06 03*; 16 06 04; 16 06 05; 16 01 21*; 16 02 15*	
Cadmium	Anode / producten	1	1	16 01 18	16 01 18	Opslag/Overslag
Condensatoren	< 1 kg PCB houdend / PCB vrij	2,5	2,5	16 02 09*; 16 02 14	16 02 09*; 16 02 14	Opslag/Overslag
Ferrometalen	Ferrometalen	50	500	19 12 02	19 12 02	Opslag/Overslag
Lood	Letterlood afvallen	75	1.150	17 04 01; 20 01 40	17 04 01; 20 01 40	Opslag/Overslag
	Letterlood (slakken/assen)			17 04 01	17 04 01	
	Slakken en assen			10 04 02*; 10 04 01*; 10 04 99	10 04 02*; 10 04 01*; 10 04 99	
	Hardlood afvallen			17 04 01	17 04 01	
	Afvallen			17 04 01	17 04 01	
	Acculoodplaten		500	17 04 01; 19 12 03	17 04 01; 19 12 03	
	Acculoodslik			10 04 02*	10 04 02*	
	Acculood (slakken/assen)			10 04 02*	10 04 02*	
	Stof			10 04 02*; 10 04 05*	10 04 02*; 10 04 05*	
Koper	Koper	50	500	17 04 01;	17 04 01;	Opslag/Overslag

<sup>1</sup> zink-bruinsteen, alkaline-, kwikoxide-, zilveroxide-batterijen, knooppellen ongesorteerd, nikkel-cadmium batterijen, batterijen gemengd (zonder knooppellen), batterijen gemengd (incl. knooppellen), nikkel-metaalhydride-, lithium(-ion)batterijen, batterijen/accu's, n.e.g.

Tabel 5.1 Afvalstoffenregister

Afvalstroom	Benaming	Max. opslag-capaciteit in ton	Max. capaciteit ton/jr	Euralcode in	Euralcode uit	Bewerking/handeling
	Koperlegeringen branddraad			20 01 40	20 01 40	
Messing	Slakken en assen	50	500	17 04 01; 10 08 09; 10 08 99	17 04 01; 10 08 09; 10 08 99	Opslag/Overslag
	Slijpsel, Draaisel met boor- / snijolie	25	150	20 01 40; 12 01 03	20 01 40; 12 01 03	
RVS	Draaisel met boor- / snijolie	20	150	20 01 40; 12 01 01	20 01 40; 12 01 01	Opslag/Overslag
Tin	Slakken en assen Afvallen	5	10	20 01 40; 10 08 09; 10 08 99	20 01 40; 10 08 09; 10 08 99	Opslag/Overslag
Kwik en kwikhoudende afvalstoffen	Amalgam (legering met kwik) Thermometers / relais / barometers e.d. Kwikhoudende actieve kool chloorbereiding Metallisch kwikhoudend afval, n.e.g Kwik, metallisch.	<5	10	20 01 21*; 18 01 10*; 06 07 02*; 06 04 04*	20 01 21*; 18 01 10*; 06 07 02*; 06 04 04*	Opslag/Overslag
Overige metalen	Molybdeen / wolfram	1	5	20 01 40	20 01 40	Opslag/Overslag
	Gemengd	1	5	20 01 40	20 01 40	
	IJzer	10	500	20 01 40	20 01 40	
	Chroomstaal	10	100	20 01 40	20 01 40	
	Katalysatoren	100 stuks	1000 stuks	20 01 40; 16 08 01	20 01 40; 16 08 01	
	Metalen	30	50	20 01 40	20 01 40	
	Filterstof / vormzand	30	50	10 10 11*	10 10 11*	

**Tabel 5.1 Afvalstoffenregister**

Afvalstroom	Benaming	Max. opslag-capaciteit in ton	Max. capaciteit ton/jr	Euralcode in	Euralcode uit	Bewerking/handeling
Soldeer	Afvallen Slakken en assen	20	20	20 01 40; 10 04 02*	20 01 40; 10 04 02*	Opslag/Overslag
Zink	Slakken / assen en stof Afvallen (nuggets & oxide)	35	750	10 05 01; 10 05 99; 20 01 40	10 05 01; 10 05 99; 20 01 40	Opslag/Overslag
Elektronische apparaten	Elektronisch afval	73	100	16 02 14; 16 02 16; 20 01 36	16 02 14; 16 02 16; 20 01 36	Opslag/Overslag
	KEI (klein elektronisch afval en ICT materiaal)	1,5	80	20 01 35*	20 01 35*	
Overige afvalstoffen	Niet gevaarlijke geneesmiddelen	0,5	0,5	20 01 32	20 01 32	Opslag/Overslag



## 6 Milieuaspecten

### 6.1 Bodem

De binnen de inrichting aanwezige afvalstoffen bevinden zich, voor zover bodembedreigend, in een gesloten verpakking of in een vat of bak waaruit geen vloeistoffen kunnen vrijkomen. De sorteerhandelingen vinden onder toezicht plaats boven de kerende betonnen vloer. In geval van lekkage kan direct worden ingegrepen middels absorptiemateriaal. Het reinigen van bedrijfsmiddelen, waaronder verpakkingsmaterialen, vindt plaats boven een vloeistofkerende vloer. Hiermee wordt het risico op een bodemverontreiniging geminimaliseerd tot een verwaarloosbaar risico.

### 6.2 Lucht

Bij het sorteren komt stof vrij, voornamelijk bestaand uit fijn vermiculiet. Om blootstelling van het personeel te voorkomen worden de stofbronnen afgezogen waarna bij het stof met een cycloon wordt afgescheiden. De lucht wordt daarna teruggebracht in de bedrijfsruimte, zodat geen sprake is van een emissie. De luchtbeheersing brengt buitenlucht in de sorteerhal welke na (temperatuur-) behoefte gemengd kan worden met gefilterde binnenlucht.

Benadrukt wordt dat geen bewerkingen plaatsvinden op de te ontvangen afvalstoffen. Er wordt op- en overgeslagen en gesorteerd. Dit heeft geen effect op de verpakking van de (gevaarlijke) stoffen. Daadwerkelijke verwerking vindt elders plaats waardoor geen sprake is van emissie of blootstelling aan zeer zorgwekkende stoffen (ZZS), zoals reeds bevestigd door de OFGV d.d. 14 augustus 2020 met kenmerk Z2019-009510/D2020-206620.

Uit blootstellingsmetingen voor het personeel blijkt dat de blootstelling aan gevaarlijke stoffen onder 10% van de grenswaarden blijft.

### 6.3 Geluid

Het akoestisch rapport van db/a consultants, projectnummer AR 10.461/1 van 13-10-2017, geeft de geluidbelasting als gevolg van de inrichting weer. Geluidemissies uit de inrichting treden op bij logistieke handelingen en bij de handling van materialen. De logistiek blijft met de totale doorzet ongewijzigd. Handling blijft plaatsvinden op de bestaande installaties en binnen de bestaande uren.

Ter plaatse van de meest nabije gelegen woning bedraagt het langtijdgemiddelde beoordelingsniveau 32 dB(A) etmaalwaarde en het maximale geluidniveau 43 dB(A) in de nachtperiode.

Ten opzichte van de vergunde situatie vindt een interne logistieke verandering plaats en kan opslag plaats vinden in de containers buiten. Hierdoor zijn er meer logistieke verkeersbewegingen op het buitenterrein met heftrucks. Dit zijn heftrucks met de beste beschikbare techniek en zo min mogelijk geluidemissie. Op basis hiervan wordt geen verandering



in de geluidemissie van de inrichting verwacht. De huidige geluidemissie valt ruim binnen de vergunde normen.

## 6.4 Natuur

De locatie van Van Peperzeel ligt niet in een Natura 2000 aangewezen gebied en maakt ook geen deel uit van het Natuurnetwerk Nederland. Het dichtstbijzijnde Natura 2000-gebied zijn de Oostvaardersplassen en ligt op 6 kilometer afstand. De dichtstbijzijnde stikstofgevoelige habitat in Natura 2000-gebied ligt in de Veluwe, op 19 kilometer afstand. Emissie van stikstof bij Van Peperzeel is afkomstig van transport en aardgasverbruik. Het aantal transportbewegingen van en naar de inrichting en het gasverbruik in de beoogde situatie blijft gelijk. Uit bijgevoegde AERIUS berekening blijkt dat stikstofdepositie als gevolg van de activiteiten van Van Peperzeel op deze gebieden niet meer dan 0,00 mol/ha/jaar bedraagt.

Deze berekening is gebaseerd op worstcase uitgangspunten op basis van de nu vergunde, maximale aantal verkeersbewegingen. Gezien de uitkomst is een verdere detaillering van de uitgangspunten niet zinvol.

Naast stikstofdepositie zijn ook andere aspecten relevant met betrekking tot het onderwerp natuur. In een straal van 3 kilometer bevindt zich het natuurpark Lelystad, de verbindingzone Lage Vaart en de Larservaart. De beoogde wijzigingen hebben echter geen nadelig effect op deze natuurnetwerken. Immers de beoogde wijzigingen betreffen aanpassingen reeds verharde ondergrond op de inrichting van Van Peperzeel.

## 6.5 Water

De opslag van batterijen is niet van invloed op het afvalwater dat uit de inrichting vrijkomt. In zowel de huidige als beoogde situatie komen de batterijen ook niet in contact met hemelwater, zodat van verontreinigd hemelwater uit de opslag geen sprake is.

In geval van een calamiteit is een waterdichte container beschikbaar waar reeds water in aanwezig is. Deze kan gebruikt worden om te blussen. In de regel kan dit water geloosd worden op het riool. Indien dit water dusdanig is vervuild zal dit afgevoerd worden naar erkend verwerker.

## 6.6 Energie

Binnen de inrichting wordt elektriciteit gebruikt voor de aanwezige installaties voor het intern en extern transport, sorteren, verlichting en luchtbehandeling. Op jaarbasis is dit ongeveer 250.000 kWh (2021). Er wordt tevens aardgas gebruikt voor de verwarming van het kantoor. Dit beperkt zich tot circa 6.500 m<sup>3</sup> op jaarbasis (2021).

Het energieverbruik is onder andere beperkt door toepassing van LED-verlichting en een geavanceerd gebouwbeheerssysteem. Bij de laatste energieaudit door OFGV zijn geen mogelijkheden voor energiebesparing gesignaleerd. Van Peperzeel wekt met 1.400 zonnepanelen bovendien 350.000 tot 450.000 kWh groene stroom per jaar op.

## 6.7 Externe veiligheid

De kwantitatieve risicobeoordeling (QRA) van Antea Group, projectnummer 0468521.100 van 28 april 2022, geeft de risicocontouren als gevolg van de inrichting weer. Zoals hierboven omschreven vindt bij binnenkomst van ongesorteerde batterijen een veiligheidscontrole plaats waarbij risicovolle batterijen direct worden verwijderd. Risicovolle partijen worden voorafgaande aan het sorteren opgeslagen in een brandcompartiment voorzien van een volautomatisch blussysteem. Uitgesorteerde lithium-ion batterijen worden in containers, eveneens voorzien van een volautomatisch blussysteem opgeslagen, in hoeveelheid van maximaal 10 ton per container.

Deze getroffen maatregelen hebben het risico op een calamiteit, alsmede de omvang van een mogelijke calamiteit, fors beperkt. Hierdoor wordt voor de aangevraagde situatie geen plaatsgebonden en geen groepsrisico berekend.

Onderstaande tabel geeft voor de volledigheid een overzicht van het beoogde gebruik van alle opslagvoorzieningen waarin lithium-ion batterijen opgeslagen kunnen worden.

**Tabel 5.1 Overzicht opslagvoorzieningen Lithium-ion**

Opslagvoorziening	Status	Fractie	Capaciteit (ton)
Nieuwe hal	Bestaand	Ongesorteerde batterijen	500 ton
Compartiment 1	Nieuw te realiseren	Ongesorteerde batterijen	150 ton
Compartiment 2	Nieuw te realiseren	Ongesorteerde batterijen	150 ton
Compartiment 3	Nieuw te realiseren	Ongesorteerde batterijen	150 ton
Container 1	Bestaand	Lithium-ion batterijen	7,5 ton
Container 2	Bestaand	Lithium-ion batterijen	7,5 ton
Container 3	Bestaand	Lithium-ion batterijen	7,5 ton
Container 4	Bestaand	Lithium-ion batterijen	7,5 ton
Container 5	Bestaand	Lithium-ion batterijen	10 ton
Container 6	Bestaand	Lithium-ion batterijen	10 ton
Container 7	Bestaand	Lithium-ion batterijen	10 ton
Container 8	Bestaand	Lithium-ion batterijen	10 ton
Container 9	Bestaand	Lithium-ion batterijen	10 ton
Container 10	Bestaand	Lithium-ion batterijen	10 ton
Container 11	Bestaand	Lithium-ion batterijen	10 ton

**Tabel 5.1** Overzicht opslagvoorzieningen Lithium-ion

Opslagvoorziening	Status	Fractie	Capaciteit (ton)
Container 12	Nieuw te vergunnen	Lithium-ion batterijen	10 ton
Container 13	Nieuw te vergunnen	Lithium-ion batterijen	10 ton
Container 14	Nieuw te vergunnen	Lithium-ion batterijen	10 ton
Container 15	Nieuw te vergunnen	Lithium-ion batterijen	10 ton
Container 16	Bestaand	Lithium-ion batterijen	10 ton
Container 17	Bestaand	Lithium-ion batterijen	10 ton

De compartimenten 1, 2 en 3 en de containers 5 tot en met 17 zijn voorzien van branddetectie, een automatisch aerosol brandblussysteem en droge sprinklerleidingen als backup.

De informatie die in dit rapport is opgenomen is uitsluitend bestemd voor de geadresseerde(n) en kan persoonlijke of vertrouwelijke informatie bevatten. Gebruik van deze informatie, door anderen dan de geadresseerde(n) en gebruik door hen die niet gerechtigd zijn van deze informatie kennis te nemen, is niet toegestaan. De informatie is uitsluitend bestemd om te worden gebruikt door de geadresseerde, voor het doel waarvoor dit rapport is vervaardigd. Indien u niet de geadresseerde bent of niet gerechtigd bent tot kennisneming, is openbaarmaking, vermenigvuldiging, verspreiding en/of verstrekking van deze informatie aan derden is niet toegestaan, tenzij na schriftelijke toestemming door Antea Group en wordt u verzocht de gegevens te verwijderen en direct melding te maken bij [REDACTED]. Derden, zij die niet geadresseerd zijn, kunnen geen rechten aan dit rapport ontleen, tenzij na schriftelijke toestemming door Antea Group.

---

## Over Antea Group

Antea Group is het thuis van 1500 trotse ingenieurs en adviseurs. Samen bouwen wij elke dag aan een veilige, gezonde en toekomstbestendige leefomgeving. Je vindt bij ons de allerbeste vakspecialisten van Nederland, maar ook innovatieve oplossingen op het gebied van data, sensing en IT. Hiermee dragen wij bij aan de ontwikkeling van infra, woonwijken of waterwerken. Maar ook aan vraagstukken rondom klimaatadaptatie, energietransitie en de vervangingsopgave. Van onderzoek tot ontwerp, van realisatie tot beheer: voor elke opgave brengen wij de juiste kennis aan tafel. Wij denken kritisch mee en altijd vanuit de mindset om samen voor het beste resultaat te gaan. Op deze manier anticiperen wij op de vragen van vandaag en de oplossingen voor morgen. Al 70 jaar.

---

## Contactgegevens

Monitorweg 29  
1322 BK ALMERE  
Postbus 10044  
1301 AA ALMERE  
T. [REDACTED]  
E. [REDACTED]

[www.anteagroup.nl](http://www.anteagroup.nl)

Copyright © 2022

Niets uit deze uitgave mag worden  
verveelvoudigd en/of openbaar worden  
gemaakt door middel van druk, fotokopie,  
elektronisch of op welke wijze dan ook,  
zonder schriftelijke toestemming van de  
auteurs.