

Rijksstraatweg 69
4194 SK METEREN
Postbus 159
4190 CD GELDERMALSEN
t- (0345) 471380
f- (0345) 471381
info@misa-advies.nl
www.misa-advies.nl
Rabobank 1027.49.795
K.v.K. Tiel 11060529

**ACCEPTATIE- EN VERWERKINGSBELEID (A&V-BELEID)
EN ADMINISTRATIEVE ORGANISATIE EN INTERNE CONTROLE (AO/IC)
VOOR DE INRICHTING VAN ZAGRON GRONDBANK EN BOUWSTOFFEN
AAN DE WALDERWEG 2 TE AMMERZODEN**

rapport 2ZAG-VER3.15272.R

Opdrachtgever : ZAGRON
t.a.v. [REDACTED]
Walderweg 2
5324 GA Ammerzoden

Rapportnummer : 2ZAG-VER3.15272.R

Auteur : [REDACTED]

Autorisatie : [REDACTED]

Projectnummer : 2ZAG-VER3

Datum : 24 maart 2022

Status : definitief, aangevuld 4 april 2022

Op de uitvoering van werkzaamheden, en daarmee voor zover relevant op deze rapportage, zijn de Algemene Voorwaarden van MiSa advies van toepassing, die onder nummer 11060529 zijn gedeponeerd bij de KvK te Tiel



INHOUDSOPGAVE

1	INLEIDING	4
1.1	(wettelijk) Kader	4
1.2	Vereiste informatie	5
1.3	Opbouw	5
2	AFVALSTOFFENREGISTER.....	6
3	DEFINITIES EN BEGRIPPEN	8
4	ORGANISATIE EN ACTIVITEITEN	11
4.1	Beschrijving organisatie.....	11
4.2	Beschrijving activiteiten	11
4.3	Beschrijving relevante functies	12
5	ACCEPTATIE- EN VERWERKINGSBELEID	13
5.1	Grond.....	13
5.2	Baggerspecie	14
5.3	Steenachtige afvalstoffen	15
5.4	Groenafval en bermgras en slootmaaisel/slootveegsel.....	16
5.5	(ongesorteerd) Bouw- en sloopafval.....	17
5.6	Onvrijwillig verkregen gevaarlijk afval.....	18
6	HET ACCEPTATIEPROCES	19
6.1	Vooracceptatie	19
6.2	Eindacceptatie	21
6.3	Monsterneming en analyse	23
6.3.1	Monsterneming en analyse bij acceptatie en afzet van grond en baggerspecie.....	23
6.3.2	Monsterneming en analyse bij acceptatie en afzet van steenachtige materialen	23
6.3.3	Monsterneming en analyse bij overige afvalstoffen.....	23
6.4	Bewerkingsroute en controlepunten	24
6.4.1	Grond	24
6.4.2	Baggerspecie	24
6.4.3	Steenachtige afvalstoffen.....	25
6.4.4	Groenafval	25
6.4.5	Bermgras en slootmaaisel/slootveegsel	26
6.4.6	(ongesorteerd) Bouw- en sloopafval.....	26
6.5	Weigeren van partijen.....	27
6.6	Zeer zorgwekkende stoffen	27

6.6.1	Grond en baggerspecie	28
6.6.2	Steenachtige materialen	28
6.6.3	Groenafval (incl. bermgras en slootmaaisel/slootveegsel)	28
6.6.4	(ongesorteerd) Bouw en sloopafval	29
6.6.5	Houtafval	29
6.6.6	Metaal (ferro / non-ferro)	30
7	ADMINISTRATIEVE ORGANISATIE EN INTERNE CONTROLE	31
7.1	Administratieve organisatie	31
7.2	Interne controle en monitoring	32
7.3	Opleiding en training	32
7.4	Risicoanalyse	33
BIJLAGE 1	BESCHRIJVING RELEVANTE FUNCTIES	35
BIJLAGE 2	OPLEIDINGSEISEN RELEVANTE FUNCTIES	37
BIJLAGE 3	ACCEPTATIECRITERIA	38

1 INLEIDING

Dit rapport bevat een beschrijving van het acceptatie- en verwerkingsbeleid (A&V-beleid) en van de administratieve organisatie en interne controle (AO/IC) van ZAGRON Grondbank en Bouwstoffen (in het vervolg ZAGRON), voor de inrichting gevestigd aan de Walderweg 2 te Ammerzoden. Deze beschrijving vindt plaats ten behoeve een aanvraag omgevingsvergunning voor een milieuneutrale verandering van de inrichting ten behoeve van het in beperkte mate uitbreiden van de vergunde activiteiten met afvalstoffen afkomstig van derden. Voor nadere beschrijving van de aard en omvang van de wijziging wordt verwezen naar de vergunningaanvraag en de toelichting (rapport met kenmerk 0ZAG-VER3.13442.R) daarbij.

Dit A&V-beleid dient ter vervanging van het A&V-beleid met kenmerk 8ZAG-VER3.12482.R gedateerd van 24 december 2018 en aangevuld 21 maart 2019.

1.1 (wettelijk) Kader

Op basis van de Wet milieubeheer (artikel 10.3) wordt door de verantwoordelijke minister een afvalbeheerplan vastgesteld. Op 28 december 2017 is het derde Landelijk afvalbeheerplan in werking getreden: Landelijk Afvalbeheerplan 3 2017-2029 (verder LAP 3 of LAP). Het LAP is bedoeld voor alle afvalstoffen waarop de Wet milieubeheer van toepassing is.

Volgens het LAP dienen vergunningplichtige inrichtingen die afvalstoffen op- en overslaan, nuttig toepassen of verwijderen en vallen onder categorie 28.4 en 28.5 van het Besluit omgevingsrecht (Bor) en vergunningplichtige bedrijven die vallen onder het Besluit inzamelen afvalstoffen (BIA) een beschrijving van het acceptatie- & verwerkingsbeleid (A&V-beleid) op te stellen (en voor zover van toepassing de procedures met betrekking tot de administratieve organisatie en interne controle (AO/IC) te beschrijven.

Inrichtingen die activiteiten met afvalstoffen uitvoeren die vallen binnen de kaders van het Activiteitenbesluit dienen op grond van artikel 1.16 de procedures van acceptatie en controle van de ontvangen afvalstoffen te beschrijven. De activiteiten van Zagron vallen (deels) onder de werking van het Activiteitenbesluit.

1.2 Vereiste informatie

In hoofdstuk D.3 van LAP 3 is beschreven welke informatie er in het kader van het A&V-beleid en AO/IC verstrekt dient te worden. Voor activiteiten met afvalstoffen die vallen binnen de kaders van het Activiteitenbesluit gelden de eisen zoals opgenomen in artikel 2.14b van het Activiteitenbesluit.

Dit A&V-beleid voldoet aan de eisen uit hoofdstuk D.3 van het LAP en (voor zover van toepassing) aan artikel 2.14b van het Activiteitenbesluit.

1.3 Opbouw

Hoofdstuk 2 bevat een opgave van afvalstoffen die worden geaccepteerd. In hoofdstuk 3 zijn een aantal definities opgenomen. In hoofdstuk 4 wordt de organisatie en de activiteiten beschreven. Hoofdstuk 5 bevat de beschrijving van het A&V- beleid. In hoofdstuk 6 is wordt het acceptatieproces beschreven. Hoofdstuk 7 beschrijft de administratieve organisatie en interne controle.

2 AFVALSTOFFENREGISTER

In de onderstaande tabel 2.1 is een schematisch overzicht weergegeven van de afvalstoffen die binnen de inrichting worden geaccepteerd. Voor een overzicht van de te accepteren hoeveelheden per jaar en de opslagcapaciteit wordt verwezen naar de vergunningaanvraag c.q. melding AB.

Tabel 2.1 Afvalstoffenregister

Materiaal/afvalstroom	Euralcode	Gebruikelijke benaming	Bewerking / Handelingen
Schone grond en/of baggerspecie die voldoet aan het eisen van het besluit bodemkwaliteit (AW, wonen en industrie) en zand	17 05 04	niet onder 17 05 03 vallende grond en stenen	opslag, overslag, opbulken, mengen/samenvoegen, zeven, (uit)keuren en verkoop
	20 02 02	grond en stenen	
(overige) bouwstoffen (o.a. grind, steenslag, lavasteen, bodemverbeteraars, teelaarde en granulaat)	-	-	
Ongekeurde grond en baggerspecie	17 05 04	niet onder 17 05 03 vallende grond en stenen	opslag, overslag, opbulken, mengen/samenvoegen, zeven, (uit)keuren en verkoop/afvoeren
	20 02 02	grond en stenen	
Groenafval (incl., bermgras en slootmaaisel/slootveegsel)	20 02 01	biologisch afbreekbaar afval	opslag, overslag, opbulken, scheiden, shredderen en zeven
	20 03 03	veegsel	
Steenachtige materialen en PAK-arm asfalt	17 01 01	beton	opslag, overslag, opbulken, mengen, breken, zeven, keuren en verkoop
	17 01 02	stenen	
	17 01 03	tegels en keramische producten	
	17 01 07	niet onder 17 01 06 vallende mengsels van beton, stenen, tegels of keramische producten	
	17 05 08	niet onder 17 05 07 vallende spoorwegballast	
	17 03 02	niet onder 17 03 01 vallende bitumineuze mengsels	
afvalstoffen die vrijkomen uit 'eigenwerk' ¹ , bij het breken van puin en van derden			
houtafval	15 01 03	houten verpakking	op- en overslag en scheiden (sorteren)
	17 02 01	hout	
	17 02 04 *	glas, kunststof en hout die gevaarlijke stoffen bevatten of daarmee verontreinigd zijn	
	20 01 37 *	hout dat gevaarlijke stoffen bevat	
	20 01 38	niet onder 20 01 37 vallend hout	
metalen	02 01 10	metaalafval	op- en overslag en scheiden (sorteren)
	15 01 04	metalen verpakking	
	17 04 01	koper, brons en messing	
	17 04 02	aluminium	

¹ afvalstoffen die zijn ontstaan bij werkzaamheden die buiten de inrichting zijn verricht door degene die de inrichting drijft.

	17 04 03	lood	
	17 04 04	zink	
	17 04 05	ijzer en staal	
	17 04 06	tin	
	17 04 07	gemengde metalen	
	20 01 40	metalen	
vlakglas	17 02 02 c	glas	op- en overslag en scheiden (sorteren)
	20 01 02	glas	
gemengd bouw- en sloopafval (incl. restfractie van sorteren)	17 09 04	niet onder 17 09 01, 17 09 02 en 17 09 03 vallend gemengd bouw- en sloopafval	op- en overslag en scheiden (sorteren)

3 DEFINITIES EN BEGRIPPEN

In dit rapport worden de volgende definities en begrippen gehanteerd.

Aanbieder

Degene door wie of namens wie de afvalstoffen aan de inrichting worden aangeboden. Dit wordt formeel vaak ontdoener genoemd. In dit document en in de bijlagen wordt de praktisch meer bruikbare term 'aanbieder' gehanteerd.

Acceptant

De door ZAGRON aangewezen functionaris die, onder eindverantwoordelijkheid van de bedrijfsleider/directie, bepaald of een aangeboden vracht voldoet aan de toepasselijke acceptatiecriteria.

Acceptatiebeleid

Het beleid dat wordt gevolgd bij aanbieden, ontvangen en accepteren van afvalstoffen.

Acceptatiecriteria

De criteria waaraan afvalstoffen moeten voldoen om geaccepteerd te mogen worden.

Acceptatieproces

Het proces dat wordt doorlopen bij aanbieden, ontvangen en accepteren van afvalstoffen.

Afvalhout

Hout dat vrijkomt bij o.a. het bouwen, renoveren en slopen van gebouwen en bouwwerken (met inbegrip van weg- en waterbouw), houten verpakkingen en afval van houtbewerking. Afvalhout wordt onderverdeeld in drie categorieën: A-hout, B-hout en C-hout (zie aldaar).

A-hout

Onbehandeld en ongeverfd hout.

Baggerspecie

materiaal dat is vrijgekomen uit de bodem of oever van een oppervlaktewaterlichaam en dat bestaat uit minerale delen met een maximale korrelgrootte van 2 millimeter en organische stof in een verhouding en met een structuur zoals deze in de bodem van nature worden aangetroffen, alsmede van nature in de bodem voorkomende schelpen en grind met een korrelgrootte van 2 tot 63 millimeter.

Ballastgrind (spoorballast)

Materiaal dat afkomstig is uit spoorwerken of depots welke voornamelijk bestaan uit steen of steenachtig materiaal deels bestaande uit zand/grond (zie ook definitie van steenachtig materiaal).

Bermgras en slootmaaisel/slootveegsel

Een vorm van groenafval die vrijkomt bij het maaien van bermen en van watergangen en zich kenmerkt door een hoog aandeel loof en gras (in ieder geval hoger dan is toegestaan bij groenafval [zie aldaar]).

B-hout

Geverfd, gelakt of verlijmd hout.

C-hout

Verduurzaamd hout bestaande uit gecreosoteerd hout (CC) of gewolmaniseerd hout (CCA).

Gemengd bouw- en sloopafval (BSA)

Gemengde (c.q. ongesorteerde) stroom die vrijkomt bij het uitvoeren van cultuurtechnische technische werkzaamheden op projectlocaties, bij aannemingsactiviteiten, bij het bouwen, renoveren en slopen van bouwwerken en objecten als ook de restfractie die vrijkomt bij het breken van puin en de restfractie van sorteren van gemengd afval binnen de inrichting. Gemengd / ongesorteerd bouw- en sloopafval kan bestaan uit verschillende bestanddelen, zoals puin, hout, kunststoffen, metalen, glas, gips, isolatiemateriaal, (aanhangend) grond, groenafval, lege emballagematerialen / verpakkingen, tapijt / textiel, restanten bouwmaterialen, onbruikbaar geworden hulpmaterialen en met bouw- en sloopafval vergelijkbaar bedrijfsafval.

Eindacceptatie

Het deel van de acceptatiefase van feitelijke aanlevering van afvalstoffen tot aan het besluit omtrent het feitelijk accepteren van de afvalstoffen.

Groenafval

Organisch-plantaardig afval dat, vrijkomt bij aanleg en onderhoud van openbaar groen, bos- en natuurterreinen en al het afval dat hiermee te vergelijken is, zoals grof tuinafval, afval van hoveniersbedrijven en afval dat vrijkomt bij de aanleg en onderhoud van terreinen van instellingen en bedrijven, en dat voornamelijk bestaat uit houtachtige componenten.

Grond²

Vast materiaal dat bestaat uit minerale delen met een maximale korrelgrootte van 2millimeter en organische stof in een verhouding en met een structuur zoals deze in de bodem van nature worden aangetroffen, alsmede van nature in de bodem voorkomende schelpen en grind met een korrelgrootte van 2 tot 63 millimeter, niet zijnde baggerspecie.

Inrichting

De bedrijfslocatie van Zagron, gevestigd aan de Walderweg 2 te Ammerzoden, waarbinnen de in de A&V-beleid genoemde afvalstoffen mogen worden geaccepteerd, opgeslagen en bewerkt.

KGA

KGA bestaat uit afvalstoffen die als gevaarlijk worden aangemerkt. Hieronder vallen onder andere batterijen, accu's, en verpakkingen van o.a. verf, lijm en, bestrijdingsmiddelen.

PAK-arm steenachtig materiaal

Steenachtig materiaal met een PAK10 gehalte kleiner dan 50 mg/kg.

2 Definitie volgens het Besluit bodemkwaliteit.

PAK-rijk steenachtig materiaal

Steenachtig materiaal met een PAK10 gehalte groter of gelijk aan 50 mg/kg³.

PAK-arm afval (overig)

Afval met een PAK10 gehalte kleiner dan 75 mg/kg.

PAK-rijk afval (overig)

Afval met een PAK10 gehalte groter of gelijk aan 75 mg/kg⁴.

Partij

Afvalstoffen in een bekende hoeveelheid, met dezelfde samenstelling en herkomst.

Metaalafval

Afval bestaande uit ferro metaal zoals (metaal)schroot en roestvast staal (RVS) en non-ferro metaal zoals o.a. aluminium, koper, lood, zink, tin en legeringen als ook mengsel daarvan.

Steenachtige afvalstoffen

Afvalstoffen die bestaan uit beton- en metselwerk, tegels, dakpannen, stenen en steengruis als ook niet-teerhoudend asfalt en overige steenachtige afvalstoffen (waaronder betonafval van betonproducenten en ballastgrind). Deze materialen komen vrij bij het bouwen, renoveren en slopen van gebouwen, bouwwerken en (spoor)wegen.

Vooracceptatie

Het deel van de acceptatiefase dat voorafgaat aan de feitelijke aanlevering van afvalstoffen, waarbij de benodigde informatie wordt uitgewisseld tussen aanbieder en ontvanger.

Voorinformatie

Voor de definitie van partijen grond met voorinformatie wordt aangesloten bij hetgeen hierover is bepaald in de BRL SIKB-9335.

3 Er wordt opgemerkt dat PAK-rijk niet betekent dat het afval ook directe gevaarlijk is. Er is pas sprake van een gevaarlijke afvalstof indien het PAK-gehalte groter is dan 1.000 mg/kg.

4 Er wordt opgemerkt dat PAK-rijk niet betekent dat het afval ook directe gevaarlijk is. Er is pas sprake van een gevaarlijke afvalstof indien het PAK-gehalte groter is dan 1.000 mg/kg.

4 ORGANISATIE EN ACTIVITEITEN

4.1 Beschrijving organisatie

ZAGRON Grondbank en Bouwstoffen v.o.f. (hierna ZAGRON). ZAGRON is een onderneming die is gespecialiseerd in bodemverbeteraars en bouwstoffen en tevens beschikt over een gecertificeerde grondbank. ZAGRON produceert bodemverbeteraars onder de merknaam TERRAMIXX zoals bomengranulaat breuksteen en bomengranulaat lava, bomenzand 300, bomenzand 500, bomengrond en verrijkte teelaarde. Deze producten worden toegepast door diverse aannemers, gemeenten, maar ook boomkwekerijen, fruittelers, akkerbouwbedrijven en hoveniersbedrijven. ZAGRON levert ook bouwstoffen waaronder zand, grind, beton- of menggranulaat en half verhardingen zoals gralux, gravier d'or, schelpen of steenslag.

In het kader van de hiervoor genoemde activiteiten en producten beschikt ZAGRON over een kwaliteitsmanagementsysteem (KWS) dat is gecertificeerd volgens:

- BRL 9335-1 certificaat "Milieuhygiënische keuring van individuele partijen grond in het kader van het Besluit Bodemkwaliteit"
- BRL 9335-4 certificaat "Milieuhygiënische keuring van samengestelde grondproducten in het kader van het Besluit bodemkwaliteit";
- BRL 9341 certificaat "NL-BSB® productcertificaat voor Steenachtige substraten"

In het kader van het KWS vinden periodiek evaluaties plaats. De evaluatie van dit A&V-beleid en AO/IC zal hierin worden meegenomen. Indien noodzakelijk zal het A&V-beleid en AO/IC worden aangepast. ZAGRON zal het bevoegd gezag informeren over aanpassingen van het A&V-beleid en AO/IC.

4.2 Beschrijving activiteiten

Binnen de inrichting is een kantoorunit geplaatst en vindt stalling van (lege)containers, materieel en materialen plaats. Daarnaast vinden binnen de inrichting activiteiten samenhangende met de opslag, overslag en bewerking van afvalstoffen plaats.

De bedrijfsactiviteiten kunnen als volgt worden samengevat, waarbij voor meer informatie korthedshalve wordt verwezen naar de vergunningaanvraag c.q. melding AB:

- opslag van cultuurtechnische materialen (o.a. houten palen, planken, schotten en beschoeiingsmaterialen);
- opslag bouwmaterialen (bestrating e.d.);
- op- en overslag van bouwstoffen (o.a. grind, steenslag, lavasteen, bodemverbeteraars, teelaarde, recycling granulaat);
- bereiding van bodemverbeteraars;
- opslag en overslag van afvalstoffen die vrijkomen bij eigen werk: houtafval, metalen en gemengd bouw- en sloopafval;
- opslag en overslag en shredderen van groenafval;
- opslag van dieselolie in een bovengrondse tank;
- opslag van Ad-Blue in een IBC;

- het in gebruik nemen en hebben van een (gecombineerde) was- en tankplaats ten behoeve van het reinigen van voertuigen en afleveren van brandstof;
- stalling containers;
- stalling materieel en materiaal;
- werkplaats;
- vervoersbewegingen met personenauto's en vrachtwagens;
- inzet van shovel en mobiele kraan voor laad- en losactiviteiten;
- kantooractiviteiten
- lozing van afvalwater van kantoor op het vuilwaterriool;
- lozing van hemelwater afkomstig van daken op het oppervlaktewater;
- lozing van hemelwater afkomstig van het terreinverharding;
- lozing van hemelwater en waswater van de was- en tankplaats op het vuilwaterriool.

4.3 Beschrijving relevante functies

De volgende functies binnen ZAGRON zijn in het kader van dit acceptatie- en verwerkingsbeleid en de administratieve organisatie en interne controle relevant.

1. Directie/VGM-coördinator
2. Kwaliteitsmanager
3. Chauffeur
4. Kraan-/laadschop-machinist(en)
5. Administrateur
6. Acceptant
7. Monsternemer

De functieomschrijvingen van bovengenoemde functies zijn opgenomen in **bijlage 2**.

ZAGRON is qua aantal medewerkers een kleine organisatie. Mede gelet op de aard van de activiteiten en de aard en omvang van het bedrijf, is er geen aanleiding voor het toepassen van functiescheiding. Bepaalde van de bovenstaande functies kunnen gecombineerd worden uitgevoerd, hiermee wordt geborgd dat bij afwezigheid van de ene medewerker een andere medewerker de taak van de afwezige medewerker overneemt.

5 ACCEPTATIE- EN VERWERKINGSBELEID

In hoofdstuk 2 is een overzicht opgenomen van afvalstoffen die worden geaccepteerd. In dit hoofdstuk vindt een beschrijving plaats van het acceptatie- & verwerkingsbeleid. In de beschrijving van het A&V-beleid wordt verwezen naar het Acceptatiereglement van ZAGRON, welke is opgenomen in **bijlage 3**.

In het acceptatiebeleid wordt onderscheid gemaakt in de volgende hoofdstromen:

- grond en baggerspecie⁵;
- steenachtige afvalstoffen;
- groenafval;
- afvalstoffen die vrijkomen uit eigenwerk en bij het breken van puin (afvalhout, metaalafval en gemengd BSA).

Het acceptatie- en verwerkingsbeleid is er op gericht dat alleen die afvalstoffen worden geaccepteerd die binnen de onderhavige inrichting geaccepteerd mogen worden en voor zover relevant mogen worden bewerkt en die voldoen aan de acceptatiecriteria. In het acceptatiereglement in **bijlage 3** zijn de op dit uitgangspunt gebaseerde acceptatiecriteria opgenomen. In de volgende paragrafen wordt het onderliggende acceptatie- en verwerkingsbeleid toegelicht.

Voor de melding AB geldt dat het A&V-beleid enkel betrekking heeft op de afvalstromen en handelingen daarmee die zijn beschreven in de toelichting (notitie met kenmerk 8ZAG-VER3.12480.N) bij de melding AB. Nadat voor de activiteiten die vergunningplichtig zijn een vergunning is verleend geldt dit A&V-beleid voor de gehele inrichting van Zagron aan de Walderweg 2.

5.1 Grond

Het acceptatiebeleid is er op gericht dat grond⁴ wordt geaccepteerd die voldoet aan de volgende klassen zoals bedoeld in het Besluit Bodemkwaliteit:

- partijen grond die voldoen aan de achtergrondwaarden;
- partijen grond die voldoen aan de maximale waarden voor de bodemkwaliteitsklasse wonen;
- partijen grond die voldoen aan de maximale waarden voor de bodemkwaliteitsklasse industrie.

De acceptatie vindt plaats volgens de BRL SIKB-9335. Op basis daarvan wordt bij de acceptatie onderscheid gemaakt in partijen grond waarvan indicatieve voorinformatie beschikbaar is en partijen waarvoor dit niet het geval is. De wijze van acceptatie en kwalificatie wordt hieronder toegelicht.

Partijen waarvan voorinformatie beschikbaar is

Voor de definitie van partijen grond met voorinformatie wordt aangesloten bij hetgeen hierover is bepaald in de BRL SIKB-9335. Partijen grond worden geaccepteerd indien deze op basis van voorinformatie indicatief kunnen worden ingedeeld in één van de onder acceptatiebeleid genoemde klassen. Individuele partijen die indicatief in dezelfde klasse kunnen worden ingedeeld, worden binnen de groundbank samengevoegd tot partijen van maximaal 2.000 ton.

Partijen waarvan geen voorinformatie beschikbaar is

5 niet zijnde grond die voldoet aan artikel 39 van het Bbk en binnen dat besluit toepasbaar is

Partijen waarvan geen voorinformatie beschikbaar is, worden alleen geaccepteerd tot een partijgrootte van maximaal 100 ton. Daarbij wordt vooraf geïnformeerd naar de herkomst van de grond, het voormalige gebruik en de eventuele verontreinigingen. Dergelijke kleine partijen worden enkel geaccepteerd indien het aannemelijk is (op basis van herkomst, voormalig gebruik etc.) dat de partijen na indicatief onderzoek kunnen worden ingedeeld in één van de hierboven genoemde klassen en dus nuttig kunnen worden toegepast.

Kleine partijen die op basis van de voornoemde informatie in dezelfde categorie kunnen worden ingedeeld, worden samengevoegd tot partijen van maximaal 100 ton. Vervolgens vindt een indicatief milieuonderzoek plaats conform SIKB-protocol 9335-1. Op basis van de resultaten daarvan vindt toevoeging plaats aan de partijen zoals hierboven bedoeld (partijen met voorinformatie) tot maximaal 2.000 ton. Indien een partij onverhoeds niet aan de eisen blijkt te voldoen, vindt afvoer plaats naar een hiertoe vergunde inrichting.

Wanneer grond is verontreinigd met bodemvreemde bestanddelen (puin, hout, plastic, piepschuim e.d.) kan dit door middelen van zeven worden verwijderd. Gekeurde en toepasbare grond wordt afgevoerd ten behoeve van recycling (waaronder de productie van bodemverbeters binnen de eigen inrichting).

5.2 Baggerspecie

Incidenteel komt het voor dat baggerspecie afkomstig van kleinschalige projecten wordt geaccepteerd. Dit betreft dan kleine partijen zonder voorinformatie.

Deze partijen baggerspecie worden alleen geaccepteerd tot een partijgrootte van maximaal 100 ton. Daarbij wordt vooraf geïnformeerd naar de herkomst van de baggerspecie, het voormalige gebruik en de eventuele verontreinigingen. Dergelijke kleine partijen worden geaccepteerd indien aannemelijk is dat de partijen na indicatief onderzoek kunnen worden ingedeeld in één van de volgende klassen:

- achtergrondwaarde (schone bagger);
- klasse A (bagger met licht verhoogde parameters);
- klasse B (matig verontreinigde bagger).

Partijen kleiner dan 100 ton die op basis van de voornoemde informatie in dezelfde categorie kunnen worden ingedeeld, worden samengevoegd tot partijen van maximaal 100 ton.

Na ontwatering wordt verdere bewerking van de baggerspecie plaats (als grond) binnen de grondbank bij Zagron (zie paragraaf 5.2). Indien een partij onverhoeds niet geschikt is om binnen de (eigen) grondbank te bewerken, vindt afvoer plaats naar een hiertoe vergunde inrichting/grondbank.

Verontreinigde baggerspecie en baggerspecie met meer dan 20% bodemvreemde bestanddelen wordt niet geaccepteerd.

5.3 Steenachtige afvalstoffen

Doelstelling is een zodanige acceptatie en verwerking (breken en zeven) dat een bouwstof kan worden geproduceerd die geschikt is voor nuttige toepassing/recycling conform het Besluit bodemkwaliteit.

De acceptatiecriteria zijn met name gebaseerd op de BRL 2506 en op de civiel technische eisen die aan het gebroken materiaal (granulaat) worden gesteld. Op basis daarvan mogen steenachtige afvalstoffen niet meer bevatten dan: 10 % (m/m) fijne bestanddelen (zand/grond); 1 % (m/m) en 2% (V/V) hout; 7 % (m/m) en 7 % (V/V) andere niet steenachtige bestanddelen.

De controle of aan de acceptatiecriteria wordt voldaan vindt in eerste instantie visueel plaats bij weging op de weegbrug en bij het storten van steenachtige materialen bij het betreffende depot. Er geldt dat enkel teevrij materiaal wordt geaccepteerd. Indien twijfel bestaat of aangevoerd materiaal teevrij is wordt een PAK-marker gebruikt. Indien nodig kan een partij apart worden gehouden voor nader onderzoek (zie ook paragraaf 6.3.2).

Na breken vindt een productcontrole conform de BRL 2506 plaats. Hierbij geldt dat ZAGRON niet zelf gecertificeerd is op grond van de BRL 2506, maar dat zij voor het breken en zeven een derde partij inhuurt die wel is gecertificeerd is op grond van de BRL 2506.

Steenachtige afvalstoffen mogen geen van de volgende verontreinigingen bevatten:

- teerhoudend asfalt;
- teerhoudend ballast grind;
- asbesthoudend afval;
- verontreinigde grond;
- gevaarlijke afvalstoffen;
- roet en / of minerale olie;
- huisvuil;
- dakbedekkingsmaterialen;
- klein gevaarlijk afval.

Voor niet-teerhoudend asfalt en ballastgrind gelden aanvullend de acceptatiecriteria zoals onder staand beschreven.

Aanvullende acceptatiecriteria niet-teerhoudend asfalt

De CROW publicatie 210 "Richtlijn omgaan met vrijkomend asfalt" de algemeen aanvaarde richtlijn voor de vaststelling en het borgen of een vracht / partij asfalt teerhoudend of niet-teerhoudend is. Ook in de BRL 2506 (productie recyclinggranulaten) wordt hiernaar verwezen waar het gaat om de acceptatie van asfalt. Een aanbieder van niet-teerhoudend asfalt dient dan ook bewijslast te overleggen volgens hoofdstuk 4 van de CROW publicatie 210 waaruit blijkt dat het niet-teerhoudend asfalt betreft.

Hieronder staat de acceptatieprocedure beschreven van niet-teerhoudend asfalt. Deze procedure is gebaseerd op CROW publicatie 210. Indien de in CROW publicatie 210 genoemde informatie niet wordt aangeleverd, wordt de partij als teerhoudend aangemerkt en wordt deze niet door ZAGRON geaccepteerd.

- Aan de aanbieder wordt vooraf om informatie gevraagd volgens hoofdstuk 4 van CROW publicatie 210. In de meeste gevallen worden monsters genomen van het wegvak / de wegvakken waaruit het asfalt vrijkomt die worden geanalyseerd op de concentratie PAK / teer.
- Indien nodig wordt vooraf tussen Zagron en aanbieder afstemming gepleegd over de exact te volgende onderzoeksstrategie / aan te leveren bewijslast, binnen de kaders van de CROW publicatie 210.
- Bij asfaltconstructies die zijn aangelegd vanaf 1999 en waarvan kan worden aangetoond dat de asfalt is geproduceerd conform de BRL 9320, staat voldoende vast dat het niet-teerhoudend asfalt betreft en hoeft geen onderzoek plaats te vinden.
- Bij aankomst van vrachten binnen de inrichting worden deze visueel geïnspecteerd bij twijfel of terecht sprake is van niet-teerhoudend materiaal wordt een PAK marker gebruikt.. Indien daartoe aanleiding bestaat wordt een monster genomen en geanalyseerd op de aanwezigheid van PAK / teer (zie paragraaf 6.3.2).
- Gecontroleerd wordt of de aangeleverde hoeveelheid overeenkomt met de in de vooracceptatie overgelegde onderzoeksinformatie en de daarin aangegeven hoeveelheden.

Aanvullende acceptatiecriteria ballastgrind (spoorwegballast)

Voor ballastgrind (spoorwegballast) gelden de volgende aanvullende acceptatiecriteria:

- er dient een ballastonderzoek overlegd te worden waaruit blijkt dat het om niet gevaarlijk afval gaat;
- de fractie 0 - 2mm mag op basis van indicatieve keuring worden ingedeeld in ten hoogste klasse industrie;
- de steenfractie moet voldoen aan de eisen voor "niet vormgegeven bouwstof", de keuringen worden (na scheiding) binnen de inrichting van Zagron uitgevoerd;
- ballastgrind mag maximaal 30% zand of grond bevatten;
- ballastgrind dat afkomstig is van verdachte locaties zoals brandstofstations, rangeerterreinen, industriesporen e.d. wordt niet geaccepteerd.

5.4 Groenafval en bermgras en slootmaaisel/slootveegsel

Binnen de inrichting wordt groenafval en bermgras en slootmaaisel/slootveegsel geaccepteerd. Deze vallen beiden onder dezelfde euralcode (zie het afvalstoffenregister in Ho. 2) maar er is verschil in acceptatievoorwaarden en bewerking.

Groenafval

Voor groenafval geldt dat enkel grof en droog groenafval⁶ wordt geaccepteerd dat voornamelijk bestaat uit houtachtige componenten. Groenafval mag maximaal 10 % (volume of massa) loof, riet en gras bevatten, indien het aandeel hiervan meer dan 10% bedraagt kan het materiaal eventueel als bermgras en slootmaaisel/slootveegsel worden geaccepteerd. Groenafval wat zich reeds in staat van compostering bevindt wordt niet geaccepteerd. Groenafval wordt, afhankelijk van logistiek en markt, binnen de inrichting geshredderd en gezeefd (zie verder ook paragraaf 6.4.4). De opslagduur van het groenafval bedraagt ca. 2 tot 3 weken.

⁶ Binnen de kaders van de melding AB geldt dat enkel groenafval uit eigen werk wordt geaccepteerd en wordt het groenafval niet geshredderd.

Bermgras en slootmaaisel/slootveegsel

Bermgras en slootmaaisel/slootveegsel bestaat hoofdzakelijk uit loof, riet en gras, hiervoor geldt dan ook geen maximum percentage. Dit materiaal wordt niet binnen de inrichting bewerkt (niet geshredderd en gezeefd), enkel op- en overgeslagen. Na kortdurende opslag (opslagduur bedraagt ten hoogste 7 werkdagen) wordt het afgevoerd naar een erkende verwerker. Bermgras en slootmaaisel/slootveegsel wat zich reeds in staat van compostering bevindt wordt niet geaccepteerd.

Overige acceptatievoorwaarden

Groenafval en bermgras en slootmaaisel/slootveegsel mogen geen verontreinigende stromen bevatten. Hieronder valt onder andere:

- verontreinigde grond;
- bouw- en sloopafval (bijv. puin);
- asfalt;
- gevaarlijke afvalstoffen (bijv. asbest);
- verontreinigingen met roet en/of minerale olie;
- huishoudelijk restafval;
- klein gevaarlijk afval;
- dierlijke mest;
- zuiveringslib.

Indien het afval niet aan bovenstaande acceptatievoorwaarden voldoet zal het worden geweigerd.

5.5 (ongesorteerd) Bouw- en sloopafval

Binnen de inrichting wordt bouw- en sloopafval geaccepteerd waarbij geldt dat dit afval deels ook vrijkomt uit 'eigenwerk' en bij het breken van puin, maar het is ook afkomstig van derden. Voor de definitie(s) wordt verwezen naar hoofdstuk 2. In vergelijking met de omvang van de activiteiten met de hiervoor genoemde afvalstoffen zijn de activiteiten met (ongesorteerd) bouw en sloopafval erg beperkt (zie ook hieronder).

Bouw en sloopafval wordt geaccepteerd ten behoeve van op- en overslag en sorteren. Het acceptatie- en verwerkingsbeleid is erop gericht dat na bewerking (sorteren) zoveel mogelijk deelstromen geschikt zijn voor nuttige toepassing.

De volgende (deel)stromen worden geaccepteerd:

- houtafval;
- metaalafval;
- vlakglas;
- (ongesorteerd) bouw- en sloopafval.

Afhankelijk van aanbod en marktsituatie wordt de gemengde afvalstroom binnen de inrichting gesorteerd. Sortering vindt, voor zover aanwezig, plaats in de volgende stromen: A-hout, B-hout, C-hout, metalen (ferro- en non-ferro), steenachtige materialen (puin), groenafval, grond en restfractie.

Voor steenachtige materialen, groenafval en grond geldt dat dit wordt toegevoegd aan de overeenkomstige depots binnen de inrichting en overeenkomstig verwerkt.

De fracties A-hout, B-hout, C-hout, metalen (ferro- en non-ferro) en restfractie van sorteren worden afgevoerd naar erkende verwerkers.

Het afval mag in ieder geval niet verontreinigd zijn met:

- verontreinigde grond;
- gevaarlijke afvalstoffen (C-hout uitgezonderd);
- verontreinigingen met roet en/of minerale olie;
- huishoudelijk restafval;
- klein gevaarlijk afval;
- dierlijke mest.

Deelstromen mogen maximaal 10 % (volume of massa) andere deelstromen bevatten. Indien hieraan niet wordt voldaan wordt de vracht als gemengde fractie geaccepteerd. Er geldt dan nog steeds dat bovengenoemde verontreinigingen niet aanwezig mogen zijn.

5.6 Onvrijwillig verkregen gevaarlijk afval

Ondanks het in dit document beschreven acceptatiebeleid en de visuele inspecties kan toch voorkomen dat geaccepteerd afval gevaarlijke stoffen bevat (o.a. verblikken, batterijen). Wanneer deze stoffen worden aangetroffen worden ze onmiddellijk verwijderd en gescheiden opgeslagen in een afsluitbare kast. De gevaarlijke afvalstoffen worden periodiek afgegeven aan een erkende inzamelaar.

6 HET ACCEPTATIEPROCES

Alle aangeboden partijen afvalstoffen die binnen de inrichting worden geaccepteerd doorlopen de (uitgebreide) acceptatieprocedure. De acceptatieprocedure bestaat uit de vooracceptatie en de eindacceptatie en is, voor zover van toepassing, mede gebaseerd op de BRL 2506, BRL SIKB-9335 en BRL 9341.

6.1 Vooracceptatie

De vooracceptatie betreft een administratief proces waarbij wordt gekeken of partijen volgens het acceptatiereglement en de milieuvergunning mogen worden geaccepteerd en of deze niet verontreinigd zijn. De vooracceptatie start wanneer door een aanbieder van afvalstoffen contact wordt gezocht met betrekking tot een aankondiging of verzoek voor het (laten) afvoeren van afvalstoffen. Doelstelling is om in een zo vroeg mogelijk stadium te voorkomen dat er afvalstoffen worden geaccepteerd die niet geaccepteerd mogen worden en dat voor afvalstoffen die wel geaccepteerd mogen worden de juiste be- en/of verwerkingsroute wordt bepaald. De vooracceptatie mondt uit in een beslissing omtrent het al dan niet overgaan tot ontvangst van de afvalstof. Het eindpunt van de vooracceptatie is de mededeling van dit besluit aan de aanbieder. Dit besluit kan mondeling, telefonisch, schriftelijk of per e-mail plaatsvinden.

Bij de vooracceptatie wordt, afhankelijk van de specifieke omstandigheden, aan de aanbieder gevraagd om de onderstaande informatie te verstrekken (mondeling / schriftelijk):

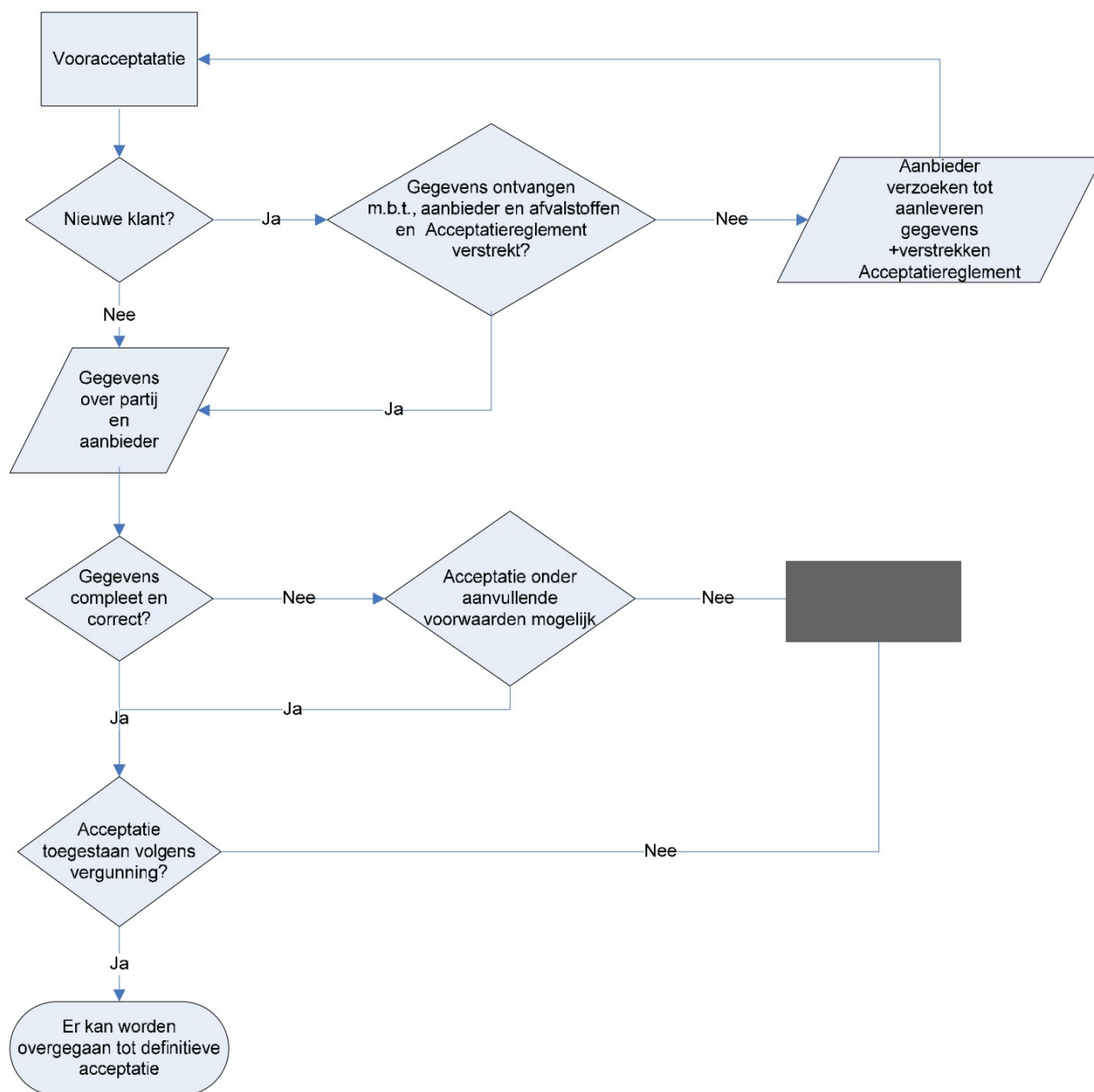
- de herkomst van de partij;
- de aard, eigenschappen en samenstelling van de partij;
- de hoeveelheid (partijgrootte);
- de wijze van aanlevering;
- de frequentie van aanlevering;
- voorinformatie volgens Besluit bodemkwaliteit, BRL SIKB-9335 (voor grond);
- bewijslast volgens het CROW-rapport "Richtlijn omgaan met vrijkomend asfalt" (alleen van toepassing voor niet-teerhoudend asfalt);
- (overige) milieu hygiënische verklaringen;
- eventuele bijzonderheden.

Vervolgens worden deze gegevens beoordeeld door de acceptant of zijn plaatsvervanger. Hierbij worden ook eventuele eerdere ervaringen met de aanbieder meegewogen. Voor nieuwe klanten geldt dat voorafgaande aan de eerste levering schriftelijk bovenstaande informatie dient te worden overgelegd waarbij ook het nummer van inschrijving bij de Kamer van Koophandel dient te worden verstrekt. De aanbieder ontvangt van ZAGRON schriftelijk een bericht of de betreffende afvalstoffen al dan niet kunnen worden aangeboden bij ZAGRON. In geval van een positief besluit daarover wordt aan de aanbieder tevens een exemplaar van het acceptatiereglement verstrekt.

In geval van vervolgafgiften van vrachten van dezelfde partij, zoals overeengekomen tijdens de vooracceptatie, geldt dat de vooracceptatie niet opnieuw wordt doorlopen. Wanneer eenzelfde aanbieder een nieuwe partij aanbiedt, wordt wel de gehele vooracceptatie doorlopen.

Bij afwijkingen ten aanzien van bovenstaande gegevens wordt door de acceptant per geval bekeken of de partij onder voorwaarden geaccepteerd kan worden of dat de afvalstof moet worden geweigerd. Indien noodzakelijk overlegt de acceptant hierover met de directie. De vooracceptatie is schematisch weergegeven in figuur 6.1.

Na het doorlopen van de vooracceptatie wordt besloten of kan worden overgegaan tot de eindacceptatie. Hierover wordt de aanbieder geïnformeerd door ZAGRON. Dit kan mondeling, telefonisch, schriftelijk of per e-mail plaatsvinden.



Figuur 6.1 Stroomschema vooracceptatie

6.2 Eindacceptatie

De eindacceptatie (ook aangeduid als feitelijke acceptatie) vindt plaats tijdens fysieke aanlevering van de partij (of deelvracht) bij de inrichting van ZAGRON.

In het kader van de eindacceptatie worden de volgende gegevens gecontroleerd:

- voldoet de afvalstroom aan de informatie die tijdens de vooracceptatie is verkregen;
- controle van aard, eigenschappen en samenstelling van de afvalstof;
- controle van begeleidingsbrief;
- visuele inspectie;
- de hoeveelheid aangeboden afval.

Bij afwijkingen ten aanzien van bovenstaande gegevens, of onvoorziene omstandigheden, wordt door de acceptant (of zijn plaatsvervanger) per geval bekeken of de vracht onder voorwaarden geaccepteerd kan worden of dat deze (of de gehele partij) alsnog moet worden geweigerd (zie paragraaf 6.5). Indien noodzakelijk overlegt de acceptant hierover met de directie.

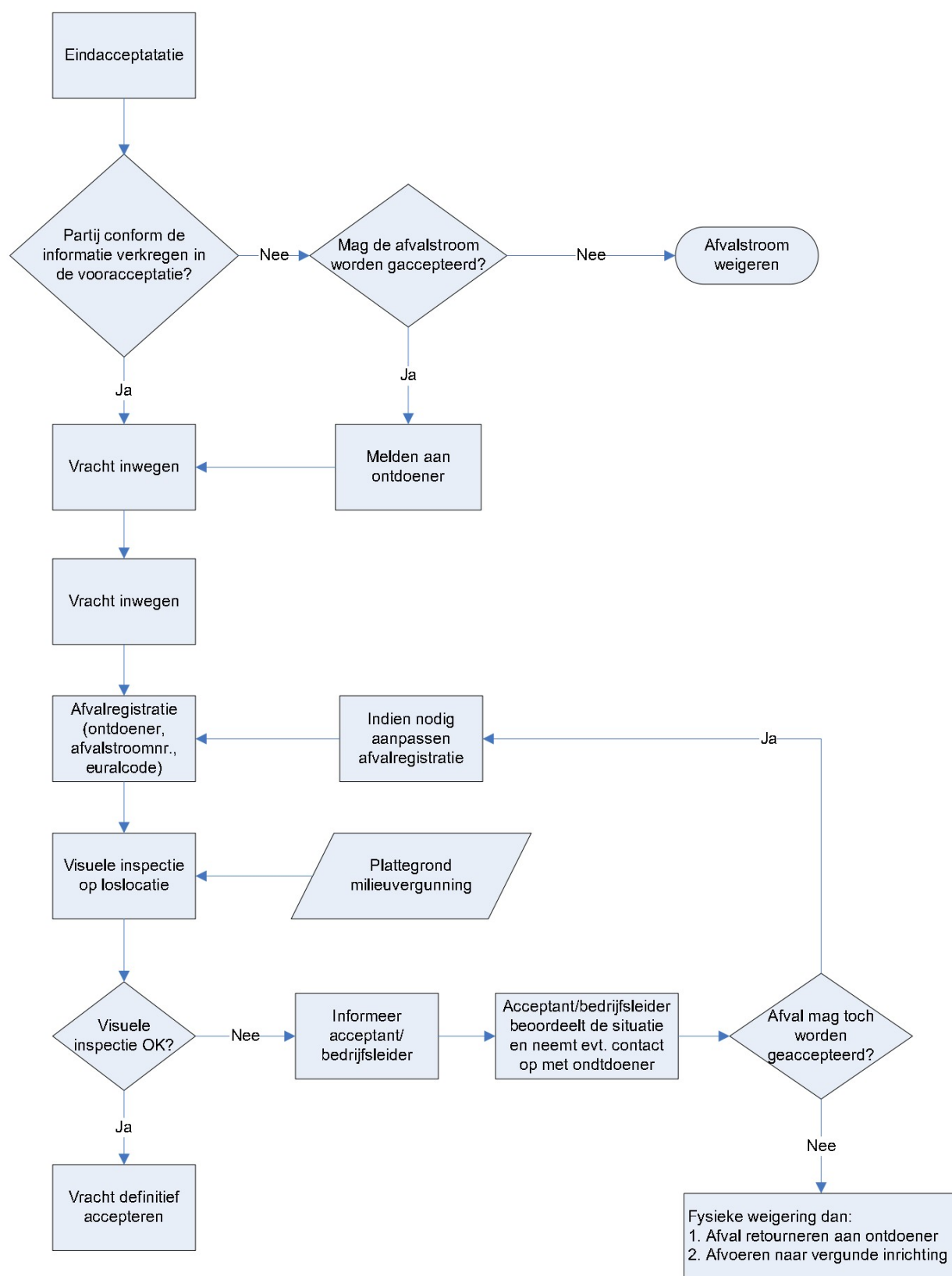
Indien er sprake is van transport van containers door eigen wagens van ZAGRON voert de vrachtwagen chauffeur voor het opzetten van de container al een eerste visuele inspectie uit van het afval dat in de container zit. Indien er zaken in zitten die niet door ZAGRON mogen worden geaccepteerd wordt de container niet opgezet. Indien nodig overlegt de chauffeur met de acceptant.

Na het doorlopen van de eindacceptatie wordt duidelijk of de afvalstoffen definitief mogen worden geaccepteerd (definitieve acceptatie) of dat ze (definitief) moeten worden geweigerd (fysieke weigering). Het kan ook mogelijk zijn dat ondanks dat bij visuele inspectie afwijkingen zijn geconstateerd met betrekking tot de aard en eigenschappen van de afvalstroom dat deze toch kan worden geaccepteerd (bijv. onder een ander afvalstroomnummer/euralcode). De afvalstroom wordt dan in eerste instantie administratief geweigerd. Daarna worden de administratieve gegevens van de partij gewijzigd zodat deze op de juiste wijze (juist afvalstroomnummer en euralcode) is geadministreerd.

In geval van fysieke weigering wordt de volgende werkwijze gevolgd. Bij voorkeur worden de afvalstoffen geretourneerd (terug levering) aan de aanbieder. Terug levering vindt alleen plaats indien de aanbieder op grond van artikel 10.37 Wm bevoegd is de afvalstroom te mogen ontvangen. Wanneer de aanbieder niet bevoegd is de vracht (of partij) terug te nemen, wordt in overleg met de aanbieder de vracht (of partij) naar een derde afgevoerd die volgens artikel 10.37 Wm wel bevoegd is om de vracht / partij te ontvangen (zie ook paragraaf 6.5).

Het proces van de eindacceptatie is schematisch weergegeven in figuur 6.2.

Indien incidenteel en onverhoeds verontreinigende materialen worden aangetroffen, worden deze direct gescheiden en gescheiden gehouden. Medewerkers zijn hiertoe geïnstrueerd.



Figuur 6.2 Stroomschema eindacceptatie

6.3 Monsterneming en analyse

Met betrekking tot monsterneming en analyses wordt onderscheid gemaakt in steenachtige materialen, grond en overige afvalstromen.

6.3.1 Monsterneming en analyse bij acceptatie en afzet van grond en baggerspecie

Met betrekking tot de acceptatie en afzet van grond⁷ geldt dat wordt gewerkt volgens de BRL SIKB-9335. Volgens deze regeling worden partijen grond aangeboden met voorinformatie. Voor kleine partijen grond zonder voorinformatie worden na ontvangst binnen de inrichting monsters genomen en geanalyseerd. Zie voor meer informatie paragraaf 5.3 en de vergunningaanvraag.

6.3.2 Monsterneming en analyse bij acceptatie en afzet van steenachtige materialen

Bij de acceptatie van steenachtige materialen vindt normaliter geen monsterneming plaats. Acceptatie vindt plaats op basis van de BRL 2506. Met betrekking tot asbest wordt de asbestzorgvuldigheidsmodule gevolgd die deel uitmaakt van de BRL 2506. Op basis van visuele waarnemingen kan worden bepaald of aan de acceptatiecriteria wordt voldaan. Alleen bij twijfelgevallen over de milieukwaliteit van een partij worden monsters genomen, welke worden geanalyseerd op de desbetreffende kritische / verdachte parameters.

Indien in uitzonderlijke situaties monsters worden genomen, is de werkwijze met betrekking tot monsterneming en de gehanteerde analysemethode afhankelijk van de desbetreffende kritische / verdachte parameters. De werkwijze wordt dan afgestemd met de aanbieder en/of diegene die de analyse gaat uitvoeren. In het geval er monsters worden genomen wordt het restant dat overblijft na analyse bewaard totdat het acceptatieproces is afgerond. Opslag van een te onderzoeken partij vindt plaats op het vloeistofdichte deel van het buitenterrein, inpandig in een sorteerloos boven een vloeistofkerende vloer of onder een overkapping op een vloeistofkerende vloer. Dit zou bijvoorbeeld van toepassing kunnen zijn indien bij aanlevering van asfalt of ballastgrind wordt getwijfeld of het inderdaad niet-teerhoudend asfalt betreft.

Het granulaat dat bij het breken ontstaat wordt bemonsterd volgens het monsternameschema van de BRL 2506. Deze monsters worden vervolgens geanalyseerd conform de BRL 2506.

6.3.3 Monsterneming en analyse bij overige afvalstoffen

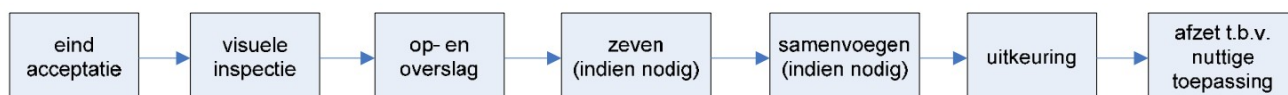
Voor overige afvalstromen (niet die vallen onder paragraaf 6.3.1 of 6.3.2) geldt dat monsterneming en analyses in het kader van acceptatie niet noodzakelijk is en ook niet plaatsvindt. Op basis informatie van de aanbieder van de afvalstoffen en van visuele waarnemingen kan worden bepaald of aan de acceptatiecriteria wordt voldaan. Er worden in het kader van de (voor)acceptatie normaliter dan ook geen monsters genomen. Alleen bij twijfelgevallen over de milieukwaliteit van een partij worden monsters genomen, welke worden geanalyseerd op de desbetreffende kritische / verdachte parameters.

⁷ niet zijnde grond die voldoet aan artikel 39 van het Bbk en binnen dat besluit toepasbaar is

6.4 Bewerkingsroute en controlepunten

6.4.1 Grond

Binnen de inrichting doorloopt grond⁸ de volgende bewerkingsroute.



Tijdens ontvangst, verwerking/bewerking en afvoer van de afvalstoffen zijn er de volgende controle momenten.

Visuele inspectie

Bij visuele inspectie wordt visueel gecontroleerd of de grond bodemvreemde bestanddelen (puin, koolas, sintels, hout, plastic, piepschuim e.d.) bevat.

Samenvoegen van partijen

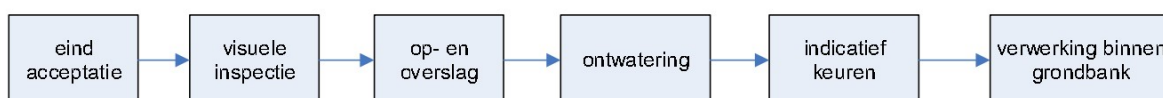
Samenvoeging van partijen grond vindt plaats onder de voorwaarden zoals beschreven in artikel 4.3.2 van Regeling bodemkwaliteit (Rbk) en de BRL SIKB 9335.

Uitkeuring

De uitkeuring van partijen grond vindt plaats conform de BRL SIKB-9335. De grond wordt vervolgens afgevoerd voor nuttige toepassing/recycling conform het Besluit bodemkwaliteit. Indien uit de keuring/analyse volgt dat de grond onverhoopt niet toepasbaar is wordt de betreffende partij afgevoerd naar een erkende verwerker.

6.4.2 Baggerspecie

Binnen de inrichting doorloopt baggerspecie de volgende bewerkingsroute.



Tijdens ontvangst, verwerking/bewerking en bewerking van baggerspecie zijn er de volgende controle momenten.

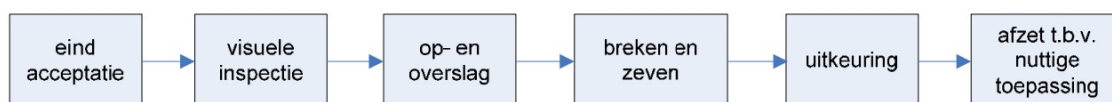
Visuele inspectie

Bij visuele inspectie wordt visueel gecontroleerd of de baggerspecie bodemvreemde bestanddelen (puin, koolas, sintels, hout, plastic, piepschuim e.d.) bevat.

⁸ niet zijnde grond die voldoet aan artikel 39 van het Bbk en binnen dat besluit toepasbaar is

6.4.3 Steenachtige afvalstoffen

Binnen de inrichting doorlopen steenachtige afvalstoffen (incl. niet-teerhoudend asfalt en ballastgrind) de volgende bewerkingsroute.



Tijdens ontvangst, bewerking en afvoer van steenachtige afvalstoffen zijn er de volgende controlemomenten.

Visuele inspectie

Bij ontvangst (storten) van steenachtige afvalstoffen wordt een visuele inspectie uitgevoerd. Hierbij wordt visueel gecontroleerd op materialen / componenten zoals aangegeven in de BRL 2506. Specifieke controlepunten zijn de mogelijke aanwezigheid van onder andere asbest, klein chemisch afval, dakbedekkingsmaterialen en gips.

Uitkeuring

De uitkeuring van granulaat vindt plaats conform de BRL2506 en, voor zover relevant, volgens het Besluit bodemkwaliteit. Het granulaat wordt vervolgens afgevoerd voor nuttige toepassing/recycling.

Visuele inspectie

Bij ontvangst (storten) van steenachtige afvalstoffen wordt een visuele inspectie uitgevoerd. Hierbij wordt visueel gecontroleerd op materialen / componenten zoals aangegeven in de BRL 2506. Specifieke controlepunten zijn de mogelijk aanwezigheid van onder andere asbest, klein chemisch afval, dakbedekkingsmaterialen en gips.

Afvoer

De uitkeuring van granulaat vindt plaats conform de BRL 2506 en, voor zover relevant, volgens het Besluit bodemkwaliteit. Het granulaat wordt vervolgens afgevoerd voor nuttige toepassing/recycling.

6.4.4 Groenafval

Binnen de inrichting doorloopt groenafval de onderstaande bewerkingsroute.



Groenafval wordt, afhankelijk van logistiek en markt, binnen de inrichting geshredderd en gezeefd. De fijne fractie (humus rijk) wordt gebruikt bij de bereiding van bodemverbetersaars. Voorafgaand hieraan wordt de fijne fractie gekeurd als grond conform BRL 9335-1. Indien uit de keuring blijkt de fijne fractie niet geschikt is voor de bereiding van bodemverbetersaars vindt afzet plaats als grond via de groundbank, wanneer ook dit niet mogelijk is dan wordt de grond afgevoerd naar een erkende verwerker.

De houtsnippers die vrijkomen worden afgevoerd ten behoeve van nuttige toepassing/recycling.

Onbewerkt groenafval wordt afgevoerd naar hiertoe vergunde afnemers.

Tijdens de eindacceptatie, bewerking en afvoer van groenafval vindt er de volgende controle plaats.

Visuele inspectie

Bij de eindacceptatie wordt op de weegbrug en tijdens het storten binnen de inrichting van afvalstoffen wordt een visuele inspectie uitgevoerd. Hierbij wordt visueel gecontroleerd of er zich verontreinigingen in de afvalstoffen bevinden. Specifieke controlepunten zijn de mogelijk aanwezigheid van onder andere asbest, klein chemisch afval en huishoudelijk (rest)afval.

Visuele inspectie vindt ook plaats tijdens bewerking (indien van toepassing) en bij afvoer van de afvalstoffen, op basis waarvan wordt bepaald of wordt voldaan aan de acceptatiecriteria van afnemers. Echter houdt dit geen verband met het wel of niet accepteren van afvalstoffen.

6.4.5 Bermgras en slootmaaisel/slootveegsel

Deze afvalstoffen worden binnen de inrichting niet bewerkt, maar enkel op- en overgeslagen. De afvalstoffen worden periodiek afgevoerd naar een erkende verwerker.

Tijdens de eindacceptatie en afvoer van deze afvalstoffen vindt er de volgende controle plaats.

Visuele inspectie

Bij de eindacceptatie wordt op de weegbrug en tijdens het storten binnen de inrichting van afvalstoffen wordt een visuele inspectie uitgevoerd. Hierbij wordt visueel gecontroleerd of er zich verontreinigingen in de afvalstoffen bevinden. Specifieke controlepunten zijn de mogelijk aanwezigheid van onder andere asbest, klein chemisch afval, gips en huishoudelijk restafval. Visuele inspectie vindt ook plaats bij afvoer van de afvalstoffen, op basis waarvan wordt bepaald of wordt voldaan aan de acceptatiecriteria van afnemers. Echter houdt dit geen verband met het wel of niet accepteren van afvalstoffen.

6.4.6 (ongesorteerd) Bouw- en sloopafval

Deze afvalstoffen worden binnen de inrichting niet bewerkt, maar enkel op- en overgeslagen en indien nodig gesorteerd. De afvalstoffen worden periodiek afgevoerd naar een erkende verwerker.

Tijdens de eindacceptatie en afvoer van deze afvalstoffen vindt er de volgende controle plaats.

Visuele inspectie

Bij de eindacceptatie wordt op de weegbrug en tijdens het storten binnen de inrichting van afvalstoffen wordt een visuele inspectie uitgevoerd. Hierbij wordt visueel gecontroleerd of er zich verontreinigingen in de afvalstoffen bevinden. Specifieke controlepunten zijn de mogelijk aanwezigheid van onder andere asbest, klein chemisch afval, gips en huishoudelijk restafval. Visuele inspectie vindt ook plaats bij afvoer van de afvalstoffen, op basis waarvan wordt bepaald of wordt voldaan aan de acceptatiecriteria van afnemers. Echter houdt dit geen verband met het wel of niet accepteren van afvalstoffen.

6.5 Weigeren van partijen

Afvalstoffen die niet zijn opgenomen in het register en afvalstoffen of die anderszins niet voldoen aan de acceptatiecriteria, worden geweigerd. Dit is normaal gesproken reeds in de fase van vooracceptatie duidelijk. De aanbieder wordt dan geïnformeerd dat de partij niet wordt geaccepteerd. In dat geval is geen sprake van de afgifte van de afvalstof aan ZAGRON. Van weigering in deze fase van de acceptatie wordt geen registratie bijgehouden.

Indien een vracht (of partij) na ontvangst (gestort binnen de inrichting) onverhoeds moet worden geweigerd, vindt teruglevering aan de aanbieder alleen plaats indien deze op grond van artikel 10.37 Wm hiertoe bevoegd is. Wanneer de aanbieder niet bevoegd is de vracht (of partij) terug te nemen, wordt in overleg met de aanbieder de vracht naar een derde afgevoerd die volgens artikel 10.37 Wm wel bevoegd is om deze te mogen ontvangen. In zo'n geval wordt de betreffende partij zo spoedig mogelijk afgevoerd en zo nodig binnen de inrichting tijdelijk gescheiden opgeslagen en als zodanig gemarkeerd. Deze opslag kan afhankelijk van de partijgrootte plaatsvinden in een loods of onder een overkapping of op het vloeiستofdichte deel van het buitenterrein. Vrachten die na ontvangst worden geweigerd worden geregistreerd. Voor de gegevens die worden geregistreerd wordt verwezen naar paragraaf 7.1.

6.6 Zeer zorgwekkende stoffen

Zeer zorgwekkende stoffen (ZZS) zijn stoffen die ernstige en vaak onomkeerbare effecten kunnen hebben op de menselijke gezondheid en het milieu. De overheid heeft als doel om als ZZS aangemerkte stoffen zoveel mogelijk uit het milieu te weren en verspreiding zoveel als mogelijk te voorkomen. Het Nederlandse beleid ten aanzien van ZZS in afvalstoffen staat weergegeven in hoofdstuk B.14 van het Landelijk Afvalbeheerplan (LAP3). In dit kader dient bij de acceptatie en verwerking van afvalstoffen aandacht te worden besteed aan ZZS.

In het beleid wordt onderscheid gemaakt tussen:

- afvalstoffen met ZZS waarvoor in REACH⁹ en de POP-verordening¹⁰ rechtstreeks werkende bepalingen zijn opgenomen;
- overige afvalstoffen met ZZS waarvoor moet worden vastgesteld of bij de beoogde toepassing geen sprake is van onaanvaardbare blootstelling van mens en milieu aan ZZS.

Op basis van de aard en samenstelling en herkomst van de afvalstof moet worden bepaald welke ZZS aanwezig zijn of zouden kunnen zijn. Voor het nuttig toepassen of het als niet-afvalstof op de markt brengen van afvalstoffen waarin bepaalde ZZS boven een in het LAP vastgestelde concentratiegrenswaarde (CGW) voorkomen, moet een risicoboordeeling worden uitgevoerd om te kunnen vaststellen of de beoogde verwerking doelmatig is.

De richtwaarden voor de concentratie van ZZS waarboven het noodzakelijk is om een risicoboordeeling uit te voeren zijn opgenomen in het LAP 3 (hoofdstuk B.14 en Bijlage 11). Hierbij geldt een algemene

9 Staat voor Registration, Evaluation, Authorization and restriction of CHemicals, een systeem voor registratie, evaluatie en toelating van chemische stoffen die in de Europese Unie geproduceerd of geïmporteerd worden (Europese verordening. 1907/2006).

10 Europese verordening No 2019/1021 ten aanzien van persistente organische verontreinigende stof

CGW van ZZS in afval van 0,1 % m/m (1.000 mg/kg). Voor een aantal ZZS gelden strengere stof-specifieke CGW (zie tabel 23 in bijlage F.11 van LAP3). Wanneer het gehalte aan ZZS lager is dan de grenswaarde, mag er vanuit worden gegaan dat er geen sprake is van risico's op onaanvaardbare blootstelling van mens en milieu aan ZZS.

In deze paragraaf wordt ingegaan op ZZS bij ZAGRON. Hierbij is relevant of het gehalte aan ZZS hoger is dan de in het LAP vastgestelde concentratiegrenswaarde (CGW).

6.6.1 Grond en baggerspecie

Grond en baggerspecie wordt geaccepteerd binnen de kaders van een groundbank. ZAGRON is hiervoor gecertificeerd op grond van de BRL 9335 en erkend op grond van het Besluit bodemkwaliteit (Bbk). De grond wordt ingezet (afgevoerd) ten behoeve van nuttige toepassing/hergebruik. Indien nodig worden bodemvreemde bestanddelen middels zeven verwijderd.

Gelet op het werken conform de BRL 9335 en erkenning op grond van het Bbk en de gehanteerde acceptatiecriteria (er wordt geen grond of baggerspecie geaccepteerd dat als gevaarlijk dient te worden aangemerkt) is de verwachting dat in grond en baggerspecie geen ZZS aanwezig zijn, mocht (incidenteel) ZZS aanwezig zijn dan zal de concentratie daarvan de CGW niet overschrijden. De opslag en overslag (en zeven) van grond en baggerspecie ten behoeve van nuttige toepassing/hergebruik voldoen aan de minimumstandaard voor verwerking van de van toepassing zijnde sectorplannen en is daarmee doelmatig.

6.6.2 Steenachtige materialen

Steenachtig materiaal (incl. spoorwegballast) bestaat in hoofdzaak uit beton- en metselwerk, tegels, dakpannen, stenen e.d. Dit materiaal wordt binnen de inrichting bewerkt (breken en zeven) tot recycling granulaat.

Op basis van de gehanteerde acceptatiecriteria en dat wordt gewerkt conform de BRL 2506 bevat steenachtig materiaal en daaruit verkregen recyclinggranulaat geen ZZS en wordt voldaan aan de eis voor PAK-arm steenachtig materiaal uit Sectorplan 29. Hiermee is de bewerking van steenachtig materiaal doelmatig.

6.6.3 Groenafval (incl. bermgras en slootmaaisel/slootveegsel)

Het groenafval betreft droog groenafval dat voornamelijk bestaat uit houtachtige componenten. Afhankelijk van aanbod en marktsituatie vindt enkel opslag en overslag plaats of wordt het groenafval geshredderd en gezeefd.

Indien het groenafval wordt geshred dan wordt de fijne fractie gebruikt voor de bereiding van bodemverbeteraars waarbij voorafgaand een partijkeuring plaatsvindt, dan wel wordt de fijne fractie via de groundbank verwerkt als grond, conform de BRL 9335-1. De houtsnippers worden afgevoerd ten behoeve van nuttige toepassing/recycling. Deze verwerking voldoet aan de minimumstandaard voor verwerking uit het van toepassing zijnde sectorplan waarmee de verwerking doelmatig is.

Bermgras en slootmaaisel/slootveegsel worden niet binnen de inrichting bewerkt (niet geshredderd en gezeefd), maar enkel op- en overgeslagen. Periodiek wordt dit materiaal afgevoerd naar een erkende verwerker.

Gelet op de herkomst en aard van de groenafval en bermgras en slootmaaisel/slootveegsel is niet de verwachting dat hier ZZS aanwezig zijn. De op- en overslag en shredderen en zeven van groenafval voldoet aan de minimumstandaard voor verwerking en is daarmee doelmatig.

6.6.4 (ongesorteerd) Bouw en sloopafval

Binnen de inrichting wordt (ongesorteerd) bouw- en sloopafval geaccepteerd dat vrijkomt bij het bouwen, renoveren en slopen van gebouwen en bouwwerken (met inbegrip van weg- en waterbouw). Het bouw- en sloopafval bestaat uit verschillende bestanddelen, gelet op de aard van de werkzaamheden van ZAGRON betreft het onder andere: stenen/puin, hout, kunststoffen (vijverfolie), metalen restanten bouwmaterialen en onbruikbaar geworden hulpmaterialen. Afhankelijk van aanbod en markt wordt de gemengde afvalstroom binnen de inrichting gesorteerd in de volgende stromen: A-hout, B-hout, C-hout, metalen (ferro- en non-ferro), steenachtige materialen (puin) en restfractie.

In zijn algemeenheid geldt dat gemengd bouw- en sloopafval niet verdacht is op het voorkomen van ZZS in gehalten boven de CGW. Op basis van de acceptatiecriteria wordt de aanwezigheid van ZZS voorkomen. Voor zover er in de gemengde stroom materialen aanwezig zijn met een ZZS concentratie boven de CGW geldt dat deze door uitsortering worden verwijderd (bijvoorbeeld C-hout). Indien sortering niet binnen de inrichting van ZAGRON plaatsvindt wordt de gemengde stroom afgevoerd naar een partij die het gemengd bouw- en sloopafval sorteert.

Gelet op het feit dat ZZS in bouw- en sloopafval in de praktijk niet of nauwelijks voorkomt als ook de door ZAGRON gehanteerde acceptatiecriteria en het uitsorteren van het gemengde bouw- en sloopafval is sprake van een doelmatige bewerking.

De op- en overslag en sorteren van (ongesorteed) bouw- en sloopafval voorafgaande aan verwerking conform de minimumstandaard voor verwerking is doelmatig.

6.6.5 Houtafval

Binnen de inrichting wordt houtafval geaccepteerd dat vrijkomt bij het bouwen, renoveren en slopen van gebouwen en bouwwerken (met inbegrip van weg- en waterbouw), houten verpakkingen en afval van houtbewerking. Afvalhout wordt onderverdeeld in drie categorieën: A-hout, B-hout en C-hout. Houtafval kan als deelstroom worden geaccepteerd of vrijkomen bij het sorteren van (ongesorteed) bouw- en sloopafval. Ook komt het deels het vrij uit eigen werk en bij het breken van puin. Het houtafval wordt afhankelijk van logistiek en markt naar aard en soort gesorteerd en afgevoerd naar erkende verwerkers.

Er geldt dat A-hout geen ZZS bevat. B-hout kan wel ZZS bevatten (bijvoorbeeld Kobaltverbindingen uit verf of formaldehyde uit spaanplaat), in de praktijk zal bij B-hout de concentratie van ZZS (ruim) beneden de CGW blijven. C-hout bevat wel ZZS en naar verwachting ook in concentraties boven de

CGW. Er geldt echter dat het hout niet wordt bewerkt (het wordt niet geshredderd), maar enkel gesorteerd. Waarbij geldt dat C-hout in een aparte container wordt opgeslagen waarbij de container wordt afgeschermd tegen inregenen door deze af te deken met een zeil of te plaatsen onder een overkapping of in een loods.

De op- en overslag (en sorteren) van houtafval voorafgaande aan verwerking conform de minimumstandaard voor verwerking is doelmatig.

6.6.6 Metaal (ferro / non-ferro)

Het metaalafval wat wordt geaccepteerd betreft metaalafval dat vrij komt bij het bouwen, renoveren en slopen van gebouwen en bouwwerken, metalen verpakkingen en hiermee vergelijkbaar bedrijfsafval. Metaalafval kan als deelstroom worden geaccepteerd of vrijkomen bij het sorteren van (ongesorteerd) bouw- en sloopafval. Ook komt het deels het vrij uit eigen werk en bij het breken van puin. Afhankelijk van aanbod en markt wordt metaalafval binnen de inrichting gesorteerd in ferro- en non-ferrometaal. Metaalafval wordt afgevoerd naar erkende verwerkers ten behoeve van nuttige toepassing.

Op basis van de herkomst en de gemengde samenstelling van het metaalafval als ook de gehanteerde acceptatiecriteria is niet de verwachting dat bij metalen de CGW voor ZZS wordt overschreden. Er is sprake van op- en overslag voorafgaande aan verwerking conform de minimumstandaard voor verwerking. Hiermee is de verwerking van metaalafval doelmatig.

7 ADMINISTRATIEVE ORGANISATIE EN INTERNE CONTROLE

Het acceptatieproces is er op gericht dat er alleen afvalstoffen worden geaccepteerd die voldoen aan hetgeen gesteld is in hoofdstuk 5 van dit rapport. De interne organisatie rondom de acceptatie van afvalstoffen staat beschreven in hoofdstuk 6. Dit hoofdstuk gaat, voor zover relevant gelet op de aard en omvang van de inrichting, nader in op de administratieve organisatie en interne controle. Achtereenvolgens wordt ingegaan op de administratieve organisatie (paragraaf 7.1), interne controle en monitoring (paragraaf 7.2), opleiding en training (paragraaf 7.3) en beheersing van risico's (paragraaf 7.4).

7.1 Administratieve organisatie

Zagron werkt met één software systeem voor het in- en uitwegen van vrachten, registratie van ontvangen en afgevoerde vrachten en voor facturatie.

Van alle ontvangen, afgevoerde en geweigerde partijen afvalstoffen wordt voor zover van toepassing de volgende gegevens geregistreerd:

- datum;
- NAW-gegevens van aanbieder of geadresseerde;
- NAW-gegevens van VIHB-er;
- locatie van herkomst of bestemming;
- afvalstroomnummer;
- omschrijving van de afvalstof en euralcode;
- wijze van nuttige toepassing/recycling of verwijdering;
- hoeveelheid (massa).

Bij aankomst en afvoer van afvalstoffen wordt op de weegbrug het gewicht van de vracht bepaald en samen met (voor zover van toepassing) bovengenoemde gegevens realtime geregistreerd in het softwaresysteem. De (administratieve) acceptatie vindt plaats door of onder verantwoordelijkheid van de acceptant.

Facturatie vindt ook plaats vanuit het softwaresysteem. Op de factuur of op daartoe bijgevoegde bijlagen staan de betreffende afvalstroomnummers en weegbonnummers vermeld.

De begeleidingsbrief van ontvangen en afgegeven vrachten worden overeenkomstig hetgeen bepaald in hoofdstuk 10 van de Wet milieubeheer gedurende een periode van ten minste 5 jaar bewaard. De financiële gegevens betreffende ontvangen en afgegeven afvalstoffen worden gedurende een periode van ten minste 7 jaar bewaard.

Vanuit de software worden ook de maandelijkse meldingen bij het LMA gedaan.

De binnen ZAGRON gebruikte computersystemen zijn voorzien van persoonlijke en unieke gebruikersnaam en wachtwoord combinaties. Per gebruiker/functie zijn de gebruikersrechten die van toepassing zijn gedefinieerd in gebruikers- en/of functieprofielen. Van de gegevens die in de geautomatiseerde systemen worden opgeslagen wordt dagelijks een back-up in de cloud gemaakt.

7.2 Interne controle en monitoring

Voor het voeren van een betrouwbare en verantwoorde administratie met betrekking tot afvalstoffen en financiën worden binnen ZAGRON de diverse registraties gemonitord en vinden interne controles plaats. Deze paragraaf beschrijft de processen met betrekking tot interne controle en monitoring.

De software die wordt gebruikt is voorafgaand aan de ingebruikname (uitvoerig) getest op correcte werking. Hierbij wordt opgemerkt dat het bedrijf zelf belang heeft bij een correcte facturatie ten aanzien van in- en uitgaande (afval) stoffen.

Omdat wordt gewerkt met één software systeem waarin de wegingen automatisch worden verwerkt, de afvalstoffenadministratie plaatsvindt en waarmee de facturatie plaatsvindt is zorgt het systeem ervoor dat de afvalstoffenadministratie en facturatie in overeenstemming is met de in- en uitgewogen vrachten. Hierop is geen aanvullende controle nodig. Ook de meldingen aan het LMA worden vanuit het softwaresysteem maandelijks gedaan.

Eenmaal per kwartaal wordt een inventarisatie gedaan van de binnen de inrichting aanwezige fysieke voorraad aan afvalstoffen, gespecificeerd op Euralcode. De balans van in- en uitgaande stromen kan afwijken, mede in verband met wisselingen in vochtigheidsgraad van afvalstoffen. Een marge van maximaal 10% wordt acceptabel geacht. Indien nodig wordt de administratie gecorrigeerd.

De juiste toepassing van het A&V-beleid en AO/IC wordt regelmatig, maar minimaal éénmaal per jaar gecontroleerd. De volgende zaken zijn onder andere onderwerp van deze controle.

- Juiste registratie van gegevens betreffende inkomende, uitgaande en geweigerde partijen.
- Maandelijks controle van de tijdige en juiste melding aan het LMA van de ontvangst en, voor zover van toepassing, afgifte van afvalstoffen.
- Naleving van acceptatiebeleid en juiste toepassing van het acceptatiereglement en eventuele preventieve maatregelen naar aanleiding van geweigerde vrachten.
- Uitvoering van preventieve en corrigerende maatregelen zoals vastgesteld in eerdere controles.

De resultaten van interne controles worden geregistreerd. Ingeval van afwijkingen worden corrigerende maatregelen genomen.

7.3 Opleiding en training

Voor het uitvoeren van hun taken wordt door ZAGRON verwacht dat werknemers beschikken over de juiste kennis en vaardigheden om hun taken te kunnen uitvoeren. Bij het aanstellen van medewerkers zal worden beoordeeld of men over de juiste kennis en vaardigheden beschikt. Vervolgens wordt dit minimaal jaarlijks opnieuw beoordeeld in het kader van beoordelings- en functioneringsgesprekken. Wanneer een medewerker niet over de juiste kennis of vaardigheden beschikt wordt een interne of externe opleiding of instructie gevolgd. Voor dit A&V-beleid en deze AO/IC relevante functies zijn de opleidingseisen opgenomen in **bijlage 3**.

7.4 Risicoanalyse

Het acceptatieproces is er op gericht dat er alleen afvalstoffen worden geaccepteerd die voldoen aan hetgeen gesteld is in hoofdstuk 5 van dit rapport. Andere afvalstoffen of afvalstoffen die niet aan de acceptatiecriteria voldoen worden niet geaccepteerd. De interne controle vindt mede plaats volgens het KWS. In de onderstaande tabel is een risicoanalyse opgenomen.

Risico	Beheersmaatregel
acceptatie van afvalstoffen die niet mogen worden geaccepteerd.	<ul style="list-style-type: none"> - opleiding en instructie van acceptant/terreinmedewerkers - acceptatieprocedure - monsterneming indien nodig
gebruik van verkeerde euralcode	<ul style="list-style-type: none"> - euralcodes voorprogrammeren in weegsysteem. - opleiding en instructie van acceptant/terreinmedewerkers - acceptatieprocedure - interne controle
bij aanlevering begeleidingsbrief niet volledig ingevuld	<ul style="list-style-type: none"> - weegmeester/acceptant vult ontbrekende gegevens aan - opleiding en instructie weegmeester/acceptant
er wordt afval geaccepteerd dat de vooracceptatie niet heeft doorlopen	<ul style="list-style-type: none"> - opleiding en instructie van acceptant/terreinmedewerkers - acceptatieprocedure - kwartaalinventarisatie van afvalstoffen
er wordt meer afval aangeleverd dan vooraf aangekondigd	<ul style="list-style-type: none"> - controleren of dat betekenis heeft voor de acceptatievoorwaarden (bijvoorbeeld bij niet-teerhoudend asfalt)
afval is anders van samenstelling dan vooraf aangegeven	<ul style="list-style-type: none"> - visuele inspectie - procedure 'beheersing van tekortkomingen' volgens kwaliteitssysteem
afvalstof gelost bij verkeerd depot	<ul style="list-style-type: none"> - opleiding en instructie van acceptant/terreinmedewerkers - acceptatieprocedure - procedure 'beheersing van tekortkomingen'
stagnatie in afzet van afval- en deelstromen	bewaken van vergunde opslaghoeveelheden door: <ul style="list-style-type: none"> - maandelijkse controle op overdracht van gegevens tussen het weegsysteem en het financiële systeem - kwartaalinventarisatie van afvalstoffen
verschillen tussen afvalstoffenadministratie en financiële administratie	<ul style="list-style-type: none"> - opleiding en instructie medewerkers - maandelijkse controle op overdracht van gegevens tussen het weegsysteem en het financiële systeem - kwartaalinventarisatie van afvalstoffen - procedure 'beheersing van tekortkomingen'
geen of verkeerde factuur	<ul style="list-style-type: none"> - opleiding en instructie medewerkers - maandelijkse controle op overdracht van gegevens tussen het weegsysteem en het financiële systeem

	<ul style="list-style-type: none">- procedure 'beheersing van tekortkomingen'
afvalstoffen afgevoerd naar niet vergunde inrichting	<ul style="list-style-type: none">- voor afgifte controleren van de omgevingsvergunning van de ontvangende inrichting (uitwisselen omschrijving en afvalstroomnummer)- opleiding en instructie medewerkers- procedure 'beheersing van tekortkomingen'

BIJLAGE 1 BESCHRIJVING RELEVANTE FUNCTIES

Binnen de ZAGRON worden de volgende, in het kader van het A&V en AO/IC, relevante functies en daarbij behorende verantwoordelijkheden onderscheiden. Voor een volledig overzicht van alle functies en een uitgebreide beschrijving van de taken, bevoegdheden en verantwoordelijkheden wordt verwezen naar het kwaliteitssysteem van ZAGRON.

Directie/VGM-coördinator

- Dagelijkse leiding;
- Bepalen doelstellingen;
- Bepalen beleid (inclusief het acceptatie- en verwerkingsbeleid);
- Beslissen bij afwijkingen en onvoorziene omstandigheden;
- Periodieke beoordeling kwaliteitssysteem;
- Coördinatie VGM-beleid;
- Houden van werkplekinspecties;
- Onderhoud en keuring van materieel;
- Registratie en onderzoek van ongevallen.

Kwaliteitsmanager

- Opvolgen beleid;
- Correcte en veilige uitvoering opdracht;
- Toezien op naleving vereisten uit BRL 2506, BRL SIKB-9335 en BRL 9341;
- Goed gebruik materialen;
- Opvolgen bedrijfsreglement.

Chauffeur

- Opvolgen beleid;
- Correcte en veilige uitvoering opdracht;
- Goed gebruik materialen;
- Opvolgen bedrijfsreglement.

Kraan-/laadschop-machinisten

- Opvolgen beleid;
- Correcte en veilige uitvoering opdracht;
- Goed gebruik materialen;
- Opvolgen bedrijfsreglement.

Administrateur

- Opvolgen beleid;
- Verantwoordelijk voor boekhouding;
- Fakturatie;
- Uitvoering betalingen.

Acceptant

- Opvolgen beleid;
- Beoordeling informatie in vooracceptatiefase;
- Eindverantwoordelijk bij (eind)acceptatie van afvalstoffen;
- Aansturen monsternemer en laboratorium;
- Administratieve behandeling.
- Het nemen van beslissingen op basis van het dossier (kwalificeren partij, toepassingsmogelijkheden);

Monsternemer

- Opvolgen beleid;
- Uitvoering monsterneming conform de richtlijnen.

BIJLAGE 2 OPLEIDINGSEISEN RELEVANTE FUNCTIES

Voor de sleutelfunctionarissen Acceptant, Kwaliteitsfunctionaris, Monsternemer en Administrateur gelden de volgende deskundigheid- en opleidingseisen in het kader van het A&V-beleid. De overige functionarissen genoemd in bijlage 2 worden intern geïnstrueerd op de voor de uitoefening van hun functie relevante aspecten van het A&V-beleid.

Acceptant / weegmeester:

- MBO werk- en denkniveau;
- op de hoogte zijn van de relevante afvalstoffenwet- en regelgeving;
- op de hoogte zijn van het A&V-beleid;
- in staat om verdacht materiaal en verontreinigingen te herkennen,
- diploma / getuigschrift herkenning asbesthoudende materialen.

Kwaliteitsfunctionaris:

- ervaring met kwaliteitsbeheersing in de recycling en / of (wegen)bouw;
- kennis/ervaring op het gebied van recyclinggranulaten en de productie ervan,
- cursus monsterneming met aantoonbaar positief resultaat, inclusief toepasselijke (NEN) normen.

Monsternemer:

- cursus monsterneming met aantoonbaar positief resultaat, inclusief toepasselijke (NEN) normen.

Administrateur:

- MBO opleiding administratief medewerker (of gelijkwaardig);
- bekend met van toepassing zijnde wet- en regelgeving;
- beheersing van software pakketten.

Chaufeur

- bekend met A&V-beleid en acceptatiereglement;
- bekend met invullen van begeleidingsbrieven.

BIJLAGE 3 ACCEPTATIECRITERIA

Acceptatiereglement voor de ontvangst van afvalstoffen binnen de inrichting van ZAGRON Grondbank en Bouwstoffen, gevestigd aan de Walderweg 2 te Ammerzoden.

Artikel 1 Toepassingsgebied

Dit reglement is van toepassing op het accepteren van de volgende afvalstoffen binnen de inrichting van ZAGRON Grondbank en Bouwstoffen aan de Walderweg 2 te Ammerzoden:

- grond;
- steenachtige afvalstoffen (incl niet-teerhoudend asfalt en ballastgrind);
- groenafval;
- (gemengd) bouw- en sloopafval.

Artikel 2 Verklaring van begrippen

2.1 Aanbieder

Degene door wie of namens wie de afvalstoffen aan de inrichting worden aangeboden.

2.2 Acceptant

De door ZAGRON aangewezen functionaris die, onder eindverantwoordelijkheid van de bedrijfsleider, bepaald of een aangeboden vracht voldoet aan de toepasselijke acceptatiecriteria.

2.3 Steenachtige afvalstoffen

Afvalstoffen die bestaan uit beton- en metselwerk, tegels, dakpannen, stenen en steengruis als ook niet-teerhoudend asfalt en overige steenachtige afvalstoffen (waaronder betonafval van betonproducenten en ballastgrind). Deze materialen komen vrij bij het bouwen, renoveren en slopen van gebouwen, bouwwerken en (spoor)wegen.

2.4 Ballastgrind (spoorballast)

Materiaal dat afkomstig is uit spoorwerken of depots welke voornamelijk bestaan uit steen of steenachtig materiaal deels bestaande uit zand/grond (zie ook definitie van steenachtige afvalstoffen in artikel 2.3).

2.5 Grond¹¹

Vast materiaal dat bestaat uit minerale delen met een maximale korrelgrootte van 2 millimeter en organische stof in een verhouding en met een structuur zoals deze in de bodem van nature worden aangetroffen, alsmede van nature in de bodem voorkomende schelpen en grind met een korrelgrootte van 2 tot 63 millimeter, niet zijnde baggerspecie.

¹¹ Definitie volgens het Besluit bodemkwaliteit.

2.6 Baggerspecie

Materiaal dat is vrijgekomen uit de bodem of oever van een oppervlaktewaterlichaam en dat bestaat uit minerale delen met een maximale korrelgrootte van 2 millimeter en organische stof in een verhouding en met een structuur zoals deze in de bodem van nature worden aangetroffen, alsmede van nature in de bodem voorkomende schelpen en grind met een korrelgrootte van 2 tot 63 millimeter.

2.7 Gemengd bouw- en sloopafval (BSA)

Gemengde (c.q. ongesorteerde) stroom die vrijkomt bij het uitvoeren van cultuurtechnische technische werkzaamheden op projectlocaties, bij aannemingsactiviteiten, bij het bouwen, renoveren en slopen van bouwwerken en objecten als ook de restfractie die vrijkomt bij het breken van puin en de restfractie van sorteren van gemengd afval binnen de inrichting. Gemengd/ ongesorteerd bouw- en sloopafval kan bestaan uit verschillende bestanddelen, zoals puin, hout, kunststoffen, metalen, glas, gips, isolatiemateriaal, (aanhangend) grond, groenafval, lege emballagematerialen / verpakkingen, tapijt / textiel, restanten bouwmaterialen, onbruikbaar geworden hulpmaterialen en met bouw- en sloopafval vergelijkbaar bedrijfsafval.

2.8 Groenafval

Organisch-plantaardig afval dat, vrijkomt bij aanleg en onderhoud van openbaar groen, bos- en natuurterreinen en al het afval dat hiermee te vergelijken is, zoals grof tuinafval, afval van hoveniersbedrijven en afval dat vrijkomt bij de aanleg en onderhoud van terreinen van instellingen en bedrijven, en dat voornamelijk bestaat uit houtachtige componenten.

2.9 Niet-teerhoudend afval

Afval met een PAK10 gehalte kleiner dan 75 mg/kg.

2.10 Teerhoudend afval

Afval met een PAK10 gehalte groter of gelijk aan 75 mg/kg.

2.11 Afvalhout

Hout dat vrijkomt bij o.a. het bouwen, renoveren en slopen van gebouwen en bouwwerken (met inbegrip van weg- en waterbouw), houten verpakkingen en afval van houtbewerking. Afvalhout wordt onderverdeeld in drie categorieën: A-hout, B-hout en C-hout (zie aldaar).

2.12 A-hout

Onbehandeld en ongeverfd hout.

2.13 B-hout

Geverfd, gelakt of verlijmd hout.

2.14 C-hout

Verduurzaamd hout bestaande uit gecreosoteerd hout (CC) of gewolmaniseerd hout (CCA).

- 2.15 KGA
KGA bestaat uit afvalstoffen die als gevaarlijk worden aangemerkt. Hieronder vallen onder andere batterijen, accu's, en verpakkingen van o.a. verf, lijm en, bestrijdingsmiddelen.
- 2.16 Bermgras en slootmaaisel/slootveegsel
Een vorm van groenafval die vrijkomt bij het maaien van bermen en van watergangen en zich kenmerkt door een hoog aandeel loof en gras (meer dan 90%).
- 2.17 Vooracceptatie
Het deel van de acceptatiefase dat voorafgaat aan de feitelijke aanlevering van afvalstoffen, waarbij de benodigde informatie wordt uitgewisseld tussen aanbieder en ontvanger.
- 2.18 Eindacceptatie
Het deel van de acceptatiefase van feitelijke aanlevering van afvalstoffen tot aan het besluit omtrent het feitelijk accepteren van de afvalstoffen.
- 2.19 Voorinformatie
Voor de definitie van partijen grond met voorinformatie wordt aangesloten bij hetgeen hierover is bepaald in de BRL SIKB-9335.
- 2.20 Inrichting
De bedrijfslocatie van ZAGRON, gevestigd aan de Walderweg 2 - 4 Ammerzoden, waarbinnen krachtens een vergunning op grond van de Wet milieubeheer de in dit reglement genoemde afvalstoffen mogen worden geaccepteerd, opgeslagen en bewerkt.
- 2.21 Partij
Afvalstoffen in een bekende hoeveelheid, met dezelfde samenstelling en herkomst.

Artikel 3 Geldigheid

- 3.1 Dit reglement is van toepassing op alle aanbiedingen van afvalstoffen aan ZAGRON. Door het aanbieden van afvalstoffen wordt de aanbieder geacht met dit reglement in te stemmen.
- 3.2 Afwijkingen van het reglement zijn slechts geldig voor zover zij schriftelijk door de bedrijfsleider van ZAGRON zijn aanvaard. Afwijkingen gelden slechts voor de duur of hoeveelheid, zoals vastgelegd in een overeenkomst tussen aanbieder en beheerder.

Artikel 4 Algemene bepalingen

- 4.1 De inrichting wordt beheerd door de acceptant/VGM-coördinator van ZAGRON (in het vervolg beheerder). De inrichting is geopend van 7:00 tot 19:00 uur. Op zon- en feestdagen is de inrichting gesloten.

- 4.2 De inrichting is alleen toegankelijk voor medewerkers van ZAGRON en - na verkregen toestemming – voor derden.
- 4.3 De aanbieder en/of vervoerder houdt zich tijdens diens aanwezigheid binnen de inrichting strikt aan de geldende veiligheids- en milieuvorschriften en overige aanwijzingen van of namens beheerder.
- 4.4 De aanbieder en/of vervoerder is aansprakelijk voor de schade veroorzaakt door hem, zijn medewerkers of door het door hem gebruikte materieel tijdens de aanwezigheid en het gebruik binnen de inrichting.
- 4.5 De beheerder aanvaardt geen aansprakelijkheid voor schade die ontstaat tijdens en/of ten gevolge van het betreden van en rijden binnen de inrichting.
- 4.6 De aanbieder mag geen hinder veroorzaken of de normale gang van zaken binnen de inrichting belemmeren.

Artikel 5 Vooracceptatie

- 5.1 Ten behoeve van de vooracceptatie wordt de aanbieder, voor zover van toepassing, verzocht de volgende informatie aan te leveren:
- de herkomst van de partij;
 - de aard, eigenschappen en samenstelling van de partij;
 - de hoeveelheid (partijgrootte);
 - de wijze van aanlevering;
 - de frequentie van aanlevering;
 - voorinformatie volgens Besluit bodemkwaliteit, BRL SIKB-9335 (voor grond);
 - bewijslast volgens het CROW-rapport "Richtlijn omgaan met vrijkomend asfalt" (alleen van toepassing voor niet-teerhoudend asfalt);
 - (overige) milieu hygiënische verklaringen;
 - eventuele bijzonderheden.
- 5.2 De acceptant (of zijn plaatsvervanger) beoordeelt of op basis van de informatie uit artikel 5.1 en op basis van eerdere ervaringen met de aanbieder, de partij (of vracht) kan worden geaccepteerd.
- 5.3 De aanbieder wordt mondeling, telefonisch, schriftelijk of per e-mail geïnformeerd of kan worden overgegaan tot eindacceptatie.
- 5.4 Bij vervolgafgiftes van vrachten van dezelfde partij hoeft de vooracceptatie niet opnieuw worden doorlopen.
- 5.5 Bij het aanbieden van een nieuwe partij (van bekende of onbekende aanbieder) wordt de vooracceptatie altijd geheel doorlopen.

Artikel 6 Eindacceptatie

- 6.1 Van eindacceptatie is sprake wanneer de partij (of deelvracht) wordt aangeboden bij de inrichting van ZAGRON.
- 6.2 Aangeboden afvalstoffen dienen te voldoen aan de acceptatiecriteria zoals opgenomen in dit reglement en aan de informatie zoals verstrekt door de aanbieder in de vooracceptatie. Indien de aangeboden afvalstoffen hiervan afwijken, is de beheerder gerechtigd de afvalstoffen te (doen) weigeren.
- 6.3 In twijfelgevallen over de samenstelling van de aangeboden afvalstoffen worden monsters genomen, die worden onderzocht op (de vermoedelijke) verontreinigingen. De kosten van het onderzoek worden doorberekend aan de aanbieder.
- 6.4 Indien na ontvangst binnen de inrichting (storten) blijkt dat de vracht niet (volledig) voldoet aan de acceptatiecriteria en had moeten worden geweigerd, dan wordt de vracht teruggeleverd aan de aanbieder, wanneer deze op grond van artikel 10.37 Wm hiertoe bevoegd is. Is de aanbieder niet bevoegd de vracht (of partij) terug te ontvangen, dan wordt in overleg met de aanbieder de vracht naar een derde partij afgevoerd die volgens artikel 10.37 Wm wel bevoegd is om deze te mogen ontvangen.
- 6.5 De kosten voor de handeling (waaronder bijvoorbeeld afvoer en gescheiden opslag) van afvalstoffen waarvan, na ontvangst, is gebleken dat deze niet mogen worden geaccepteerd zullen worden verhaald op de aanbieder/ontdoener.

Artikel 7 Acceptatie van grond

- 7.1 Er wordt alleen grond geaccepteerd waarvan wordt verwacht dat wordt voldaan aan de volgende klassen zoals bedoeld in het Besluit Bodemkwaliteit:
- partijen grond die voldoen aan de achtergrondwaarden;
 - partijen grond die voldoen aan de maximale waarden voor de bodemkwaliteitsklasse wonen;
 - partijen grond die voldoen aan de maximale waarden voor de bodemkwaliteitsklasse industrie.
- 7.2 Er worden zowel partijen grond met en zonder voorinformatie geaccepteerd.
- 7.3 Partijen grond waarvan geen voorinformatie beschikbaar is, worden alleen geaccepteerd tot een partijgrootte van maximaal 100 ton.
- 7.4 Verontreinigde grond, en grond met meer dan 20% (massa of volume) bodemvreemde bestanddelen worden niet geaccepteerd.

- 7.5 In twijfelgevallen over de samenstelling van de aangeboden partijen (of vrachten) grond worden monsters genomen, die worden onderzocht op (de vermoede) verontreinigingen. De kosten van het onderzoek worden doorberekend aan de aanbieder. Daarnaast zijn de bepalingen uit artikel 6.5 zijn onverminderd van toepassing.

Artikel 8 Acceptatie van baggerspecie

- 8.1 Er worden enkel partijen baggerspecie van onverdachte locaties geaccepteerd, waarvan het aannemelijk is dat het herbruikbaar materiaal (als grond) betreft.
- 8.2 Om vast te stellen of het baggerspecie van een onverdachte locatie betreft, worden aan de aanbieder de volgende vragen gesteld:
- Wat is de herkomst van de partij?
 - Wat is het huidige en voormalige gebruik van de grond?
 - Zijn er verontreinigingen aanwezig in de grond en zo ja in welke mate?
- Wanneer op basis van de antwoorden wordt vastgesteld dat de baggerspecie niet van een onverdachte locatie afkomstig is, wordt de grond niet geaccepteerd
- 8.3 Partijen grond waarvan geen voorinformatie beschikbaar is, worden alleen geaccepteerd tot een partijgrootte van maximaal 100 ton.
- 8.4 Verontreinigde grond, en grond met meer dan 20% (massa of volume) bodemvreemde bestanddelen worden niet geaccepteerd.
- 8.5 In aanvulling op artikel 8.4 geldt dat baggerspecie geen van de volgende verontreinigingen mag bevatten:
- asbesthoudend afval;
 - teerhoudend asfalt;
 - roet en / of minerale olie;
 - huisvuil;
 - klein gevaarlijk afval.

Artikel 9 Acceptatie van steenachtige afvalstoffen volgens BRL 2506

- 9.1. Steenachtige afvalstoffen worden als volgt ingedeeld: betonpuin, metselwerk puin, gemengd puin, en overige steenachtige afvalstoffen (zie definities in artikel 2.3 en 2.4). Voor niet-teerhoudend asfalt zie artikel 9.
- 9.2 Steenachtige afvalstoffen mogen niet meer bevatten dan: 10 % (m/m) fijne bestanddelen (zand); 1 % (m/m) en 2% (V/V) hout; 7 % (m/m) en 7 % (V/V) andere niet steenachtige bestanddelen (papier, pvc, rubber, polystyreen, etc).
- 9.3 Steenachtige afvalstoffen mogen, behoudens hetgeen bepaald in artikel 9.2, geen voor het milieu schadelijke stoffen bevatten, zoals:
- asbesthoudend afval;

- verontreinigde grond;
- gevaarlijke afvalstoffen;
- teerhoudend asfalt;
- roet en / of minerale olie;
- huisvuil;
- dakbedekkingmaterialen;
- klein gevaarlijk afval.

Artikel 10 Acceptatie van niet-teerhoudend asfalt

- 10.1. In dit artikel wordt in aanvulling op artikel 8 de acceptatieprocedure beschreven van niet-teerhoudend asfalt. Deze procedure is gebaseerd op CROW publicatie 210. Indien niet wordt voldaan aan de voorwaarden in onderstaande artikelen wordt de partij als teerhoudend asfalt aangemerkt en niet geaccepteerd.
- 10.2. Aan de aanbieder wordt vooraf om informatie gevraagd volgens hoofdstuk 4 van CROW publicatie 210. In de meeste gevallen worden monsters genomen van het wegvak / de wegvakken waaruit het asfalt vrijkomt die worden geanalyseerd op de concentratie PAK / teer. Indien nodig wordt vooraf tussen ZAGRON en aanbieder afstemming gepleegd over de exact te volgende onderzoeksstrategie / aan te leveren bewijslast, binnen de kaders van de CROW publicatie 210.
- 10.3. Bij asfaltconstructies die zijn aangelegd vanaf 1999 en waarvan kan worden aangetoond dat de asfalt is geproduceerd conform de BRL 9320, staat voldoende vast dat het niet-teerhoudend asfalt betreft en hoeft geen onderzoek plaats te vinden.
- 10.4. Bij aankomst van vrachten binnen de inrichting worden deze visueel geïnspecteerd en bij twijfel of terecht sprake is van niet-teerhoudend materiaal wordt een PAK marker gebruikt. Indien daartoe aanleiding bestaat wordt een monster genomen en geanalyseerd op de aanwezigheid van PAK / teer.
- 10.6. Bij aanbidding van asfalt binnen de inrichting wordt gecontroleerd of de aangeleverde hoeveelheid overeenkomt met de in de vooracceptatie overgelegde onderzoeksinformatie en de daarin aangegeven hoeveelheden.

Artikel 11 Acceptatie van ballastgrind (spoorballast)

- 11.1. In dit artikel wordt in aanvulling op artikel 8 de acceptatieprocedure beschreven van ballastgrind (spoorballast).
- 11.2. Voor ballast grind gelden de volgende (aanvullende) acceptatiecriteria (zie 11.1 en artikel 9):
- door de ontdoener dient een ballastonderzoek overlegd te worden waaruit blijkt dat het om niet gevaarlijk afval gaat.;

- de fractie 0-2mm mag op basis van indicatieve keuring worden ingedeeld in ten hoogste klasse industrie;
- de steenfractie moet voldoen aan de eisen voor “niet vormgegeven bouwstof”, de keuringen worden (na scheiding) binnen de inrichting van Zagron uitgevoerd;
- ballastgrind mag maximaal 30% zand of grond bevatten;
- ballastgrind dat afkomstig is van verdachte locaties zoals brandstofstations, rangeerterreinen, industriesporen e.d. wordt niet geaccepteerd.

Artikel 12 Groenafval en bermgras en slootmaaisel/slootveegsel

- 12.1 Er wordt uitsluitend groenafval danwel en bermgras en slootmaaisel/slootveegsel geaccepteerd dat voldoet aan de omschrijvingen in artikelen 2.8 en 2.16 van dit reglement.
- 12.2 Voor groenafval geldt dat alleen grof en droog materiaal geaccepteerd dat voornamelijk bestaat uit houtachtige componenten. Groenafval mag maximaal 10 % (volume of massa) loof, riet en gras bevatten.
- 12.2 Voor bermgras en slootmaaisel/slootveegsel geldt geen limit op het percentage (volume of massa) loof, riet en gras dat het mag bevatten.
- 12.2 Reeds composterend materiaal (groenafval of bermgras en slootmaaisel/slootveegsel) wordt niet geaccepteerd.
- 12.3 Verontreinigd groenafval wordt niet geaccepteerd. Onder verontreinigd wordt verstaan:
- verontreinigde grond;
 - bouw- en sloopafval (bijv. puin);
 - asfalt;
 - gevaarlijke afvalstoffen (bijv. asbest);
 - verontreinigingen met roet en/of minerale olie;
 - huishoudelijk restafval;
 - klein gevaarlijk afval;
 - dierlijke mest;
 - zuiveringslib.

Artikel 13 Acceptatie bouw- en sloopafval (BSA) en daarmee vergelijkbaar bedrijfsafval

- 13.1 Er wordt uitsluitend BSA, daarmee vergelijkbaar bedrijfsafval en deelstromen daaruit geaccepteerd dat voldoet aan de omschrijvingen in artikel 2.7 van dit reglement. Deze afvalstromen kunnen als gemengde fractie en als deelstroom (gescheiden fractie) worden aangevoerd.

- 13.2 Verontreinigd BSA, BA en verontreinigde deelstromen worden niet geaccepteerd. Gemengd aangeboden BSA, BA mag geen verontreinigde stromen bevatten die niet sorteerbaar zijn. Hieronder valt onder andere:
- asbesthoudend afval;
 - verontreinigde grond;
 - gevaarlijke afvalstoffen (niet zijnde asbest en dakafval);
 - verontreinigingen met roet en/of minerale olie;
 - huisvuil;
 - klein gevaarlijk afval.
- 13.3 Bouw- en sloopafval en daarmee vergelijkbaar bedrijfsafval wat wordt aangeboden als deelstroom mag maximaal 10 % (volume of massa) andere deelstromen bevatten. Indien hieraan niet wordt voldaan wordt de vracht als gemengde fractie geaccepteerd, onverminderd hetgeen is bepaald in artikel 13.2 van dit reglement.