



Standaard Verantwoording Groepsrisico 2019

Gemeente Waalwijk

Opdrachtgever:

Gemeente Waalwijk

Uitvoering

K. Aarts, N. den Haan, M. van der Wielen, Omgevingsdienst Midden- en West-Brabant

Datum

Juli 2019

Inleiding

Deze standaard verantwoording groepsrisico (voortaan: standaard verantwoording) is een hulpmiddel voor het opstellen van de paragraaf "externe veiligheid" in ruimtelijke plannen, waarvan de gronden liggen binnen het invloedsgebied van een risicobron. Een risicobron is een bron waar opslag of vervoer van gevaarlijke stoffen plaatsvindt, zoals een Bevi-inrichting, buisleiding, spoor-, water- of autoweg.

De standaard verantwoording geeft een beschrijving van de scenario's en de aspecten bestrijdbaarheid en zelfredzaamheid en gaat op globale wijze in op het groepsrisico.

Deze standaard verantwoording wordt toegepast voor Wro-besluiten en omgevingsvergunningen Wabo voor afwijken van bestemmingsplan of beheersverordeningen. De standaard verantwoording kan gebruikt worden om te voldoen aan artikel 13 van het Bevi¹. Daarnaast kan deze standaard verantwoording toegepast worden als (beperkte) verantwoording op grond van artikel 7 en 8 van het Bevt² en artikel 12 van het Bevb³.

Voor een verantwoording van het groepsrisico dient de Veiligheidsregio (VR) in de gelegenheid te worden gesteld een advies uit te brengen. De VR geeft in bepaalde situaties een standaardadvies af. Voor de toepassingsmogelijkheden van dit standaardadvies wordt verwezen naar het advies van de VR d.d. 21 december 2018. Een vuistregel is dat wanneer de standaard verantwoording kan worden toegepast, het standaardadvies van de VR tevens van kracht is.

In dit document wordt:

- toegelicht wanneer de standaard verantwoording aan de orde is en hoe het gebruikt wordt;
- de standaard verantwoording voor de gemeente Waalwijk gegeven.

Toepassing standaard verantwoording

In Wro-besluiten en omgevingsvergunningen Wabo voor afwijken van bestemmingsplan of beheersverordeningen (voortaan: ruimtelijk plan) wordt getoetst aan diverse milieuaspecten, waaronder externe veiligheid. Ieder ruimtelijk plan bestaat daarom uit een paragraaf externe veiligheid. De standaard verantwoording kan nooit de gehele paragraaf externe veiligheid vervangen. Een complete paragraaf bestaat –naast de eventueel noodzakelijke verantwoording – uit een beleidskader, beschrijving van de risicobronnen en (beperkt) kwetsbare objecten en een toetsing aan de relevante contouren (PR 10⁻⁶, plasbrandaandachtsgebieden en invloedsgebieden). Voor inzicht in deze contouren, wordt verwezen naar de [risicokaart](#) of [EV-signaleringskaart](#).

Voor de toepassingsmogelijkheden van de standaard verantwoording wordt verwezen naar het stroomschema, zoals opgenomen in bijlage 1. In dit stroomschema wordt een relatie gelegd met de kaart 'zone indeling standaard verantwoording groepsrisico', die in bijlage 2 staat.

Toelichting Stroomschema

Het stroomschema maakt onderscheid tussen:

1. Conserverende en ontwikkelingsgerichte plannen:
Conserverende plannen zijn bestemmingsplannen of beheersverordeningen waarin juridisch-planologisch geen nieuwe ontwikkelingen worden mogelijk gemaakt. Een bestemmingsplan dat een wijzigingsbevoegdheid of uit te werken bestemming (opnieuw) vastlegt, wordt beschouwd als een ontwikkelingsgericht plan. Een uitbreiding van een

¹ Besluit externe veiligheid inrichtingen

² Besluit externe veiligheid transportroutes

³ Besluit externe veiligheid buisleidingen

bestaande functie, functiewijziging of legalisatie wordt beschouwd als een ontwikkeling/wijziging. Bij ontwikkelingen wordt in de gemeente Waalwijk onderscheid gemaakt tussen:

- a. Ontwikkelingen die leiden tot een toename van 10 personen of minder. Dit zijn zogenaamde kleine ruimtelijke ontwikkelingen. Voorwaarde voor een kleine ruimtelijke ontwikkeling is dat de personen in het plan zelfredzaam zijn.
 - b. Ontwikkelingen die leiden tot een toename van meer dan 10 personen of ontwikkelingen met niet-zelfredzame personen (onafhankelijk van de toename van het aantal personen).
2. Diverse zones. Deze zones zijn opgenomen op de kaart in bijlage 2 en omvat een:
- a. Niet gekleurde zone: wanneer het plangebied uitsluitend in dit gebied is gelegen, is een verantwoording niet benodigd.
 - b. Grijs zone: deze gronden liggen binnen het invloedsgebied, maar buiten de bepalende zones voor het groepsrisico. Hier geldt daarom de standaardverantwoording.
 - c. Blauwe zone: deze zone ligt tussen 30 en 200 meter van een transportroute⁴, buisleiding of categoriale inrichting en/of tussen 30 en 750 meter van een niet-categoriale Bevi-inrichting. Bij deze zone kan zowel de standaard- als maatwerkverantwoording van toepassing zijn.
 - d. Gele zones: dit zijn de gebieden binnen 30 meter van een risicobron. Hiervoor geldt altijd een maatwerkadvies bij een ontwikkelingsgericht plan.
- Wanneer een ontwikkeling of wijziging binnen meerdere zones is gelegen, is de zone die het dichtst bij de risicobron gelegen is maatgevend. Naar rangorde van prioriteit is dat dus 1) geel, 2) blauw en 3) grijs.
3. Aard van de risicobronnen: Bij een ontwikkeling of wijziging die in een blauwe zone is gelegen wordt in het stroomschema de vraag gesteld om welke risicobron het gaat. Indien sprake is van een zone afkomstig van een transportroute⁴ en/of buisleiding, dan geldt – wanneer sprake is van een zogenaamde beperkte verantwoordingsplicht - de standaard verantwoording.

Er zijn ook inrichtingen, die niet gerekend worden tot Bevi-inrichtingen, zoals sommige PGS15-inrichtingen of civiele inrichtingen voor explosieven. Hiervoor gelden veiligheidszones die (beperkt) kwetsbare objecten uitsluiten, maar een verantwoording groepsrisico is niet aan de orde. Deze inrichtingen zijn derhalve niet opgenomen op de kaart in bijlage 2.

Beperkte verantwoording

De toepassingsvereisten van een beperkte verantwoording zijn opgenomen in artikel 8, lid 2 van het Bevt en artikel 12, lid 3 van het Bevb en artikel 8 van de Revb. De onderbouwing in hoeverre de beperkte verantwoording kan worden toegepast, dient opgenomen te worden in het ruimtelijk plan. Wanneer de beperkte verantwoording niet kan worden toegepast, dan is een maatwerkverantwoording nodig.

Indien de beperkte verantwoording kan worden toegepast, dient aanvullend bepaald te worden of sprake is van zelfredzame personen. Bij de volgende functies is per definitie sprake van niet zelfredzame personen en dient dus de pijl met 'nee' gevolgd te worden:

- Ziekenhuizen;
- Basisscholen, kinderdagverblijven en peuterspeelzalen;
- Bejaardentehuizen, verpleeg- en verzorgingstehuizen;
- Gevangenissen.

⁴ Onder transportroute wordt verstaan: wegen (incl. gemeentelijke wegen), spoorwegen en waterwegen waarover gevaarlijke stoffen worden vervoerd.

Uitkomsten

Het stroomschema kan leiden tot 3 uitkomsten:

Geen verantwoording

In dit geval is geen verantwoording nodig. In de paragraaf externe veiligheid volstaat een beschrijving van de relevante risicobronnen en de constatering dat het plan buiten de relevante contouren/invloedsgebieden ligt, waardoor een verantwoording groepsrisico niet noodzakelijk is.

Standaard verantwoording

De standaardverantwoording kan worden toegepast. In het ruimtelijk plan wordt een beschrijving gegeven van de risicobronnen en relevante contouren/invloedsgebieden en wordt omschreven waarom de standaardverantwoording van kracht is. Aanbevolen wordt om in het ruimtelijk plan te beschrijven in hoeverre de voorgestelde maatregelen uit de standaard verantwoording, zoals afsluitbare mechanische ventilatie of risicocommunicatie, getroffen worden.

Onderhavig document wordt toegevoegd als bijlage bij het ruimtelijk plan. Een nadere uitwerking van de aspecten bestrijdbaarheid en zelfredzaamheid is niet nodig. Het standaardadvies van de Veiligheidsregio mag eveneens worden toegepast en is opgenomen als bijlage bij deze standaardverantwoording. De Veiligheidsregio hoeft in dit geval niet meer (als overlegpartner) te worden betrokken bij de planvorming.

Maatwerk Verantwoording

Toepassing van de standaardverantwoording is niet mogelijk. De inhoud van de maatwerkverantwoording is afhankelijk van de betreffende risicobron(nen).

- Bevi-inrichtingen: een maatwerkverantwoording conform artikel 13 van het Bevi;
- Transportroutes: een maatwerkverantwoording conform artikel 8, lid 1 van het Bevt;
- Buisleidingen: een maatwerkverantwoording conform artikel 12, lid 1 van het Bevb.

De aspecten bestrijdbaarheid en zelfredzaamheid dienen bij een maatwerkverantwoording – rekening houdende met locatie, functie, gebouwenmerken enerzijds en rampscenario's anderzijds specifiek te worden uitgewerkt. Ook dient de Veiligheidsregio om advies te worden gevraagd (bij voorkeur vroegtijdig in het proces wanneer externe veiligheid een bepalende factor is) en dient het gegeven advies verwerkt te worden in het ruimtelijk plan, waarbij beschreven wordt in hoeverre de voorgestelde maatregelen worden getroffen.

Vragen of een maatwerkverantwoording laten opstellen?

Wanneer er twijfel bestaat over de toepassingsmogelijkheden van de standaard verantwoording kan contact worden opgenomen met de OMWB. Contactpersonen hiervoor zijn:

- Dhr. N. (Niels) den Haan (n.denhaan@omwb.nl);
- Dhr. K. (Kees) Aarts (k.aarts@omwb.nl);
- Dhr. M. (Martijn) van der Wielen (m.vanderwielen@omwb.nl).

Ook voor toetsingen of het opstellen van een maatwerkverantwoording kunt u hen benaderen.

Standaard verantwoording

Groepsrisico

Het groepsrisico als gevolg van het bedrijf Stahl Europe BV is gedaald tot net onder de oriëntatiewaarde. Het bevoegd gezag heeft bij verlening van een revisievergunning hieraan de nodige aandacht geschonken en door aanscherping van de uitgangspunten voor het stikstofpercentage en herstel van een fout in de modellering van de bevolking is het groepsrisico gedaald tot onder de oriëntatiewaarde. Daarnaast blijkt het invloedsgebied aanmerkelijk kleiner dan oorspronkelijk. Het groepsrisico als gevolg van overige risicobronnen ligt in alle gevallen (ruim) onder de oriëntatiewaarde.

Het groepsrisico van de A59 en de N261 zijn gelegen onder de oriëntatiewaarde voor het groepsrisico. Het hoogste groepsrisico van de A59 ligt ter hoogte van de kern Waalwijk en bedraagt maximaal 0.48 x de oriëntatiewaarde. Het groepsrisico ten aanzien van de N261 bedraagt op basis van het toekomstig vervoer maximaal 0,11 x OW bedraagt. In de overige gevallen ligt het groepsrisico als gevolg van wegen waarover transport van gevaarlijke stoffen plaatsvindt ruim onder de oriëntatiewaarde.

Het plangebied waarop deze standaard verantwoording van toepassing is, ligt op een dusdanige afstand van een risicobron, dat de ruimtelijke ontwikkeling, ook indien sprake is van toename van het aantal aanwezigen, niet leidt tot een relevante toename van het groepsrisico.

Voor de hogedruk aardgas buisleidingen is door de Omgevingsdienst Midden- en West Brabant in 2017 een geactualiseerde kwantitatieve risicoanalyse (QRA) uitgevoerd. Hieruit blijkt dat voor alle aardgasleidingen het groepsrisico is gelegen (ruim) onder de oriëntatiewaarde.

Tegelijkertijd is een gevoeligheidsanalyse uitgevoerd voor de gehele gemeente. Bij deze berekeningen is binnen het invloedsgebied van deze buisleidingen gevarieerd met personendichtheden. Uit deze gevoeligheidsanalyse blijkt dat bij een ruimtelijke ontwikkeling op en rond een buisleiding uitgaande van een personendichtheid van 150 p/ha en een oppervlak van 4 ha het groepsrisico niet boven de 0.1 maal de oriëntatiewaarde komt te liggen. Voor één aardgasleiding gelegen op Haven 1 t/m 6 leidt beschreven ontwikkeling tot het bereiken van de oriëntatiewaarde. Hieruit kan worden geconcludeerd dat ruimtelijke ontwikkelingen in vrijwel alle gevallen niet tot een relevante toename van het groepsrisico (door hogedrukaardgasleidingen) zal leiden met uitzondering van substantiële grote ontwikkelingen op het industrieterrein haven 1 t/m 6.

Bestrijding calamiteit en zelfredzaamheid

Scenario's

De scenario's waardoor het plangebied getroffen kan worden, is afhankelijk van de aanwezige risicobronnen. De meest voorkomende scenario's welke zich kunnen voordoen, zijn hier beschreven.

Toxisch scenario

Dit scenario is van toepassing bij een plangebied dat ligt binnen een giftig (toxisch) invloedsgebied: Er komt een wolk met giftige stoffen vrij die zich verspreidt in de omgeving. Deze kan ontstaan als gevolg van:

- een brand bij een inrichting met gevaarlijke stoffen (giftige verbrandingsproducten, rookwolk).
- het lek raken ammoniakkoelinstallatie (door uitdamping verspreiding in de omgeving).
- het lek raken van een container/tankwagen/etc. met gevaarlijke stoffen (door uitdamping verspreiding in de omgeving).

Aanwezigen in het plangebied die worden blootgesteld aan de toxische wolk kunnen ernstige gezondheidsschade oplopen en kwetsbare groepen (longpatiënten) kunnen in het 'worstcase scenario' overlijden. Overige gevolgen zijn irritatie van de luchtwegen en branderige ogen.

Plasbrand

Een plasbrand ontstaat doordat een tank van een tankwagen of tankwagon openscheurt na bijvoorbeeld een botsing. Hierdoor stroomt een groot deel van brandbare vloeistof (zoals benzine) in korte tijd uit. De brandbare vloeistof verspreidt zich over de grond. Ontsteking van de plas leidt tot een korte hevige brand. De effecten van een plasbrand zijn hittestraling en rook. Hierdoor kunnen slachtoffers, schade en brand in de omgeving ontstaan. Hittestraling is in combinatie met de blootstellingsduur bepalend voor het slachtoffer- en schadebeeld. Dichtbij de bron kunnen personen overlijden en verder van de bron af kan het leiden tot (ernstige) brandwonden.

Incident met brandbare gassen

Dit scenario kan van toepassing zijn bij een plangebied dat ligt binnen de effectafstanden van een explosie: Een explosie kan optreden bij een LPG tankstation, bij een inrichting of bij het transport van onder druk vervoerd gas (weg en water). Door het instantaan falen, bijvoorbeeld als gevolg van een ongeluk, komt de inhoud spontaan en explosief vrij. De stof zal waarschijnlijk ontbranden wat eveneens voor schade zorgt.

Het 'worst-case scenario' is dat een tank door een externe brand wordt opgewarmd, waardoor deze door oplopende interne druk faalt. Hierdoor komt de inhoud onder zeer grote druk explosief vrij en ontbrandt direct. De warmtestraling en overdruk in de omgeving is direct dodelijk zowel binnen als buiten gebouwen. Op grotere afstand zullen aanwezigen (brand)wonden oplopen. Daarnaast ontstaat schade aan gebouwen als gevolg van de druk.

Fakkelbrand

Dit scenario is van toepassing bij een plangebied dat ligt binnen de effectafstanden van een fakkelbrand. Dit scenario treedt op bij transportleidingen voor aardgas. Door een lekkage, scheur of volledige breuk van de buisleiding kan het aardgas vrijkomen en tot ontbranding worden gebracht door een ontstekingsbron in de nabijheid. Het vrijgekomen aardgas zal hierbij in brand vliegen wat gepaard gaat met een druk en hevige hitte ontwikkeling in de vorm van een fakkelbrand. Door de hitte kunnen personen overlijden en/of brandwonden oplopen.

Mogelijk te treffen maatregelen ter verbetering van de zelfredzaamheid

Afsluitbare mechanische ventilatie bij toxisch scenario

De Veiligheidsregio adviseert in nieuwe bouwwerken een afsluitbare mechanische ventilatie toe te passen. Daarnaast wordt aandacht gevraagd voor de detaillering van gevels, ramen en kozijnen, zodat deze goed luchtdicht zijn uitgevoerd. De detaillering van gevels, ramen en kozijnen volgt uit het Bouwbesluit 2012. Belangrijk is het controleren van een juiste uitvoering hiervan tijdens de bouw. Het toepassen van een afsluitbare mechanische ventilatie kan niet middels het Bouwbesluit worden afgedwongen. Om de toepassing hiervan te bevorderen wordt hierover actief gecommuniceerd met initiatiefnemers van bouwprojecten.

Risicocommunicatie

De Veiligheidsregio adviseert om actief te communiceren met gebruikers/bewoners van het invloedsgebied over de risico's en mogelijk te nemen maatregelen. Dit vraagt om een actief beleid op het gebied van risico-communicatie. Bij de gemeente is een centraal aanspreekpunt voor vragen die burgers en bedrijven hebben over risico's. Op het gebied van risicobeheersing stelt de Veiligheidsregio in haar beleidsplan zich ten doel extra inspanningen te verrichten op het gebied van risicocommunicatie. Samen met de andere Brabantse Veiligheidsregio's wordt hiervoor een plan ontwikkelt, waarbij gemeenten nadrukkelijk worden betrokken.

De gemeente Waalwijk organiseert jaarlijks in samenwerking met de VGR een brandpreventieweek, waarbij met name particulieren en instellingen en scholen met beperkt zelfredzame personen de doelgroepen zijn. Daarnaast is via de website van Waalwijk alle noodzakelijke informatie voor zelfredzaamheid op een eenvoudige manier te vinden.

Omdat de brandweer de laatste jaren van een repressieve aanpak (brandbestrijding) naar een preventieve aanpak (brand voorkomen) gaat, is het belangrijk dat de burgers zelf bewust worden van het gevaar van brand en waar nodig ook de kennis hebben om in te grijpen. De laatste stap in dit proces is het bevorderen van de samenwerking tussen de burgers in geval van allerlei soorten nood, maar in dit project met name gericht op de samenwerking met senioren en minder zelfredzame mensen met betrekking tot brandveiligheid.

Ontruimingsplan

Het stimuleren van inrichtingshouders om aandacht te besteden aan hun ontruimingsplannen bij externe incidenten draagt bij aan een verhoging van de veiligheid. Instellingen en bedrijven zijn op grond van de Arbo-wet verplicht een risico-inventarisatie uit te voeren. Uit deze inventarisatie volgt of een BHV-organisatie ingesteld moet worden. Door de handhavers wordt hieraan structureel aandacht aan gegeven bij het uitvoeren van hun toezichtstaken. De Veiligheidsregio heeft in samenwerking met de gemeente Moerdijk een alerteringssysteem voor calamiteiten met gevaarlijke stoffen bij bedrijven ontwikkeld. De Veiligheidsregio past dit systeem (CBIS) inmiddels toe voor de gehele Veiligheidsregio. Toepassing van dit systeem zal bewustzijn van gevaren en communicatie bevorderen. Alle bedrijven binnen de gemeente kunnen zich inmiddels aanmelden voor dit systeem via de website : www.cbisbrabant.nl. De gemeente ondersteunt dit initiatief.

Mogelijkheden voor de rampenbestrijding

Toxisch scenario

Bronbestrijding is bij een toxische vloeistof mogelijk door de vloeistof af te dekken. Hierdoor wordt de verdamping verminderd. Voor toxische gassen kan alleen aan bronbestrijding worden gedaan indien het om een lekkage gaat. De brandweer kan dan proberen om het gat te dichten. Effectbestrijding is tevens mogelijk door de concentratie te verdunnen, bijvoorbeeld met behulp van een waterscherm. Dit is alleen mogelijk als de brandweer tijdig aanwezig is. Bij een toxisch incident is het belangrijk dat de bestrijding plaatsvindt vanaf bovenwinds gebied (daar waar de wind vandaan komt). Het is daarom belangrijk dat de bron tweezijdig bereikbaar is.

Plasbrand

De brandweer kan eerste hulp verlenen bij redden van slachtoffers. De brandweer beheerst de brand door nathouden/koelen van de omgeving en ontstane branden in de omgeving worden geblust. Tweezijdige bereikbaarheid is belangrijk evenals aanwezigheid van bluswatervoorzieningen.

Incident met brandbare gassen

Noodzakelijk voor het voorkomen van een explosie is tijdige aankomst brandweer en bereikbaarheid van tankwagens of ketelwagens. Belangrijk is dat voldoende bluswater-voorzieningen aanwezig zijn en dat het gebied tweezijdig toegankelijk is.

Fakkelbrand

Mocht zich een voorval voordoen, dan is het van belang dat de hulpdiensten snel ter plaatse zijn met de juiste hulpmiddelen en blusmiddelen. De werkzaamheden van de brandweer zullen met name gericht zijn op het voorkomen van uitbreiding van de brand. De leidingbeheerder dient de toevoer van het gas af te sluiten bij een incident, er zijn dus geen mogelijkheden tot effectieve bronbestrijding.

Aanrijtijden

In het geval van een incident in het plangebied is de brandweer binnen de bestuurlijke vastgestelde tijden aanwezig (na te gaan via www.brandweermwb.nl/brandveiligheid/brandweerbereikbaarheid). Indien voor het plangebied of een deel ervan niet kan worden voldaan aan de vastgestelde tijden kunnen, aan de hand van de door de Veiligheidsregio ontwikkelde

toolbox, maatregelen worden getroffen om de veiligheid te verhogen. Belangrijk hierbij is de informatievoorziening richting de gebruikers/bewoners van een gebied waar de aanrijtijden niet worden gehaald. Toepassing van de toolbox kan een middel zijn om de veiligheid, door zelfredzaamheid en bewustzijn van de gevaren, te verhogen.

Het doel van het project "Brandveilig Leven" is om middels een tal van acties en activiteiten een basis te leggen voor een duurzame brandveilige woonomgeving van de burgers van de betrokken gemeenten. Het algemene nut van de toolbox is het bieden van tools om brandgevaarlijke situaties te voorkomen en in geval van een brand, ook tijdig gealarmeerd te worden en te kunnen vluchten. Er wordt een onderscheid gemaakt tussen maatregelen op korte termijn en maatregelen op lange termijn. Het is ten eerste belangrijk dat de burgers zich meer bewust worden van de oorzaken en gevaren van brand. Bewustwording in de eerste stap in het proces om de brandveiligheid te verbeteren. Hierna is het van belang dat burgers de zelfredzaamheid bevorderen mocht er toch een brand ontstaan.

WAS (Waarschuwing- en alarmeringsinstallatie)

Binnen de bebouwde kom van de gemeente is de WAS-dekking voldoende. Daarnaast is NL-alert voor het gehele grondgebied operationeel via mobiele telefonienetwerk.

Bluswatervoorziening

Binnen de gemeente is een overzicht beschikbaar van de bluswatervoorziening. De Veiligheidsregio heeft deze (grote) bronnen geïnventariseerd. Op grond van het Bouwbesluit worden eisen gesteld aan benodigde bluswatervoorziening. Op verzoek van de Veiligheidsregio wordt, indien het plangebied een nieuw uitbreidingsplan, industrieterrein met BRZO-inrichtingen of een grootschalige ontwikkeling betreft, in dit kader advies gevraagd met betrekking tot bluswatervoorziening.

Bereikbaarheid

De gemeente heeft een hoofdwegenstructuur voor de brandweer vastgesteld. Deze hoofdwegenstructuur voldoet aan de eisen die de brandweer hieraan stelt.

Mate van zelfredzaamheid van de aanwezigen

De zelfredzaamheid van aanwezigen in het plangebied hangt van diverse factoren af. In onderstaande tabel is de zelfredzaamheid voor een aantal standaard functies beoordeeld.

Scenario	Gebouwtype	Afwegingscriteria				
		Fysieke gesteldheid personen	Zelfstandigheid personen	Alarmeringsmogelijkheden personen en aanwezigen	Vlucht-Mogelijkheden Gebouw & omgeving	Gevaar-Inschattingsmogelijkheden scenario
Toxisch (giftig)	Woning	+	+	+/-	+	+/-
	Kantoor	+	+	+	+	+/-
	Detailhandel	+	+	+	+	+/-
	Bedrijf	+	+	+/-	+/-	+/-
	Bijzonder Kwetsbaar	-	-	+	+	+/-
Explosie	Woning	+	+	+/-	+/-	+/-
	Kantoor	+	+	+	+/-	+/-
	Detailhandel	+	+	+	+/-	+/-
	Bedrijf	+	+	+/-	+/-	+/-
	Bijzonder Kwetsbaar	-	-	+	+/-	+/-

Over het algemeen wordt geconcludeerd dat de zelfredzaamheid redelijk tot goed is. Voor bijzonder kwetsbare objecten waar verminderd zelfredzame personen aanwezig zijn (zoals kinderdagverblijf en zorginstelling) is de zelfredzaamheid beperkt.

Eerder genoemde maatregelen en voorzieningen verbeteren de vlucht- en schuilmogelijkheden en daarmee ook de zelfredzaamheid van personen in het plangebied.

Conclusie

Op basis van het bovenstaande wordt geconcludeerd dat er personen in het plangebied worden blootgesteld aan externe veiligheidsrisico's, ook na het treffen van maatregelen. De besproken maatregelen dragen wel bij aan het verminderen van de gevolgen die zich voordoen bij één van de beschreven scenario's.

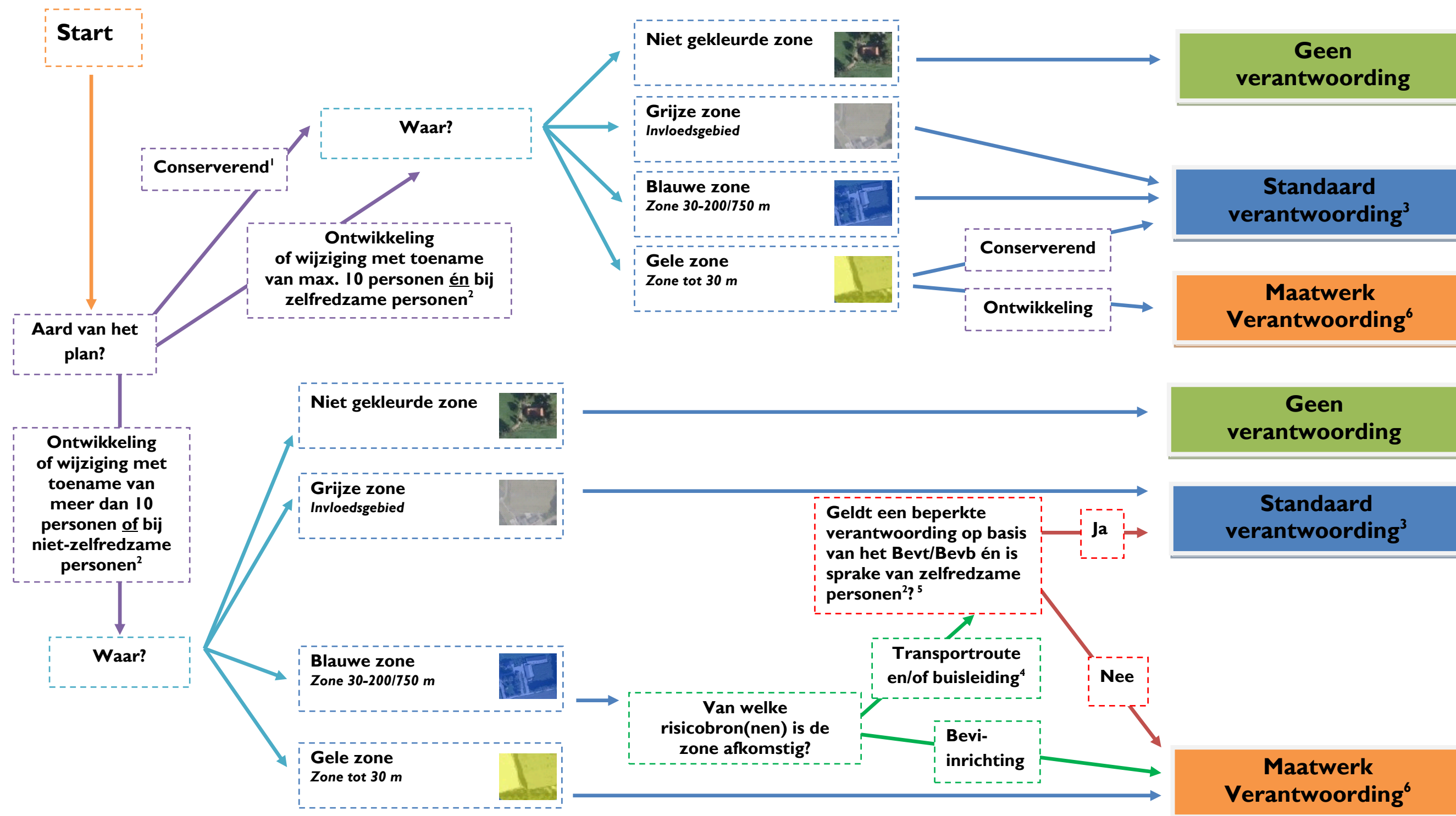
De Veiligheidsregio is voldoende ingericht om tijdig de noodzakelijke hulpverleningscapaciteit van de beschreven scenario's te leveren.

Op basis van de beschouwde scenario's en het gelijkblijvende groepsrisico acht de gemeente het Wro- of Wabo-besluit verantwoord.

Bijlage 1: Stroomschema standaard verantwoording
Bijlage 2: Kaart zone indeling standaard verantwoording
Bijlage 3: Standaard advies Veiligheidsregio

Heeft uw gemeente vragen?
m.vanderwielen@omwb.nl
k.aarts@omwb.nl
n.denhaan@omwb.nl

Bijlage I: Stroomschema standaard verantwoording Waalwijk



1: Een conserverend plan laat juridisch-planologisch geen nieuwe ontwikkelingen toe. Een beheersverordening behoort hier ook toe. Een conserverend bestemmingsplan waarin wijzigingsgebieden of uit te werken bestemmingen (opnieuw) worden vastgelegd, wordt beschouwd als een ontwikkeling/wijziging. Een legalisatie wordt ook beschouwd als een ontwikkeling/wijziging.

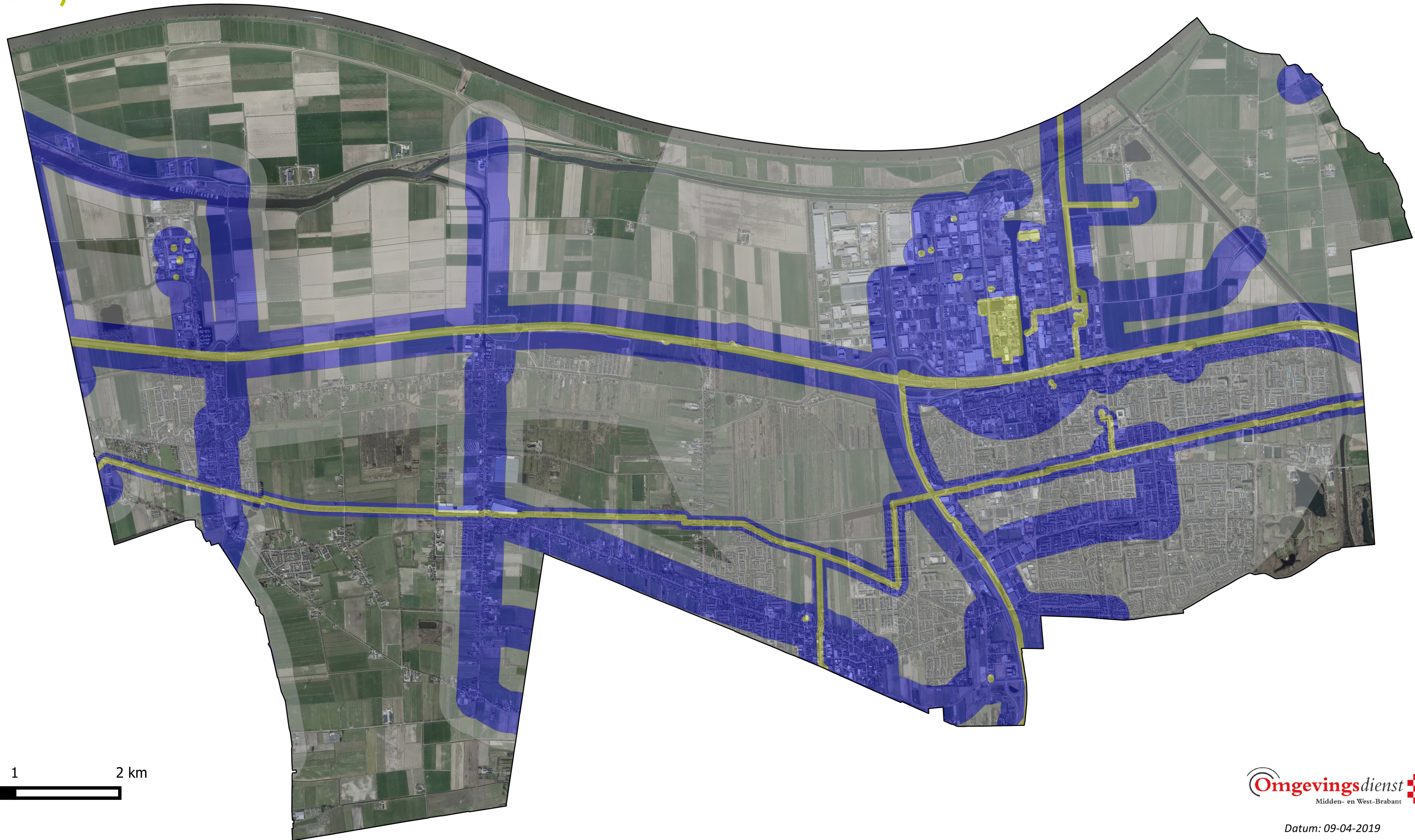
2: Personen zijn zondermeer niet-zelfredzaam wanneer sprake is van ziekenhuizen, basisscholen, kinderdagverblijven, peuterspeelzalen, bejaardentehuizen, verpleeg- en verzorgingstehuizen en gevangenissen.

3: Bij een standaard verantwoording kan ook altijd het standaardadvies van de Veiligheidsregio worden toegepast.

4: Onder transportroute wordt verstaan: wegen (incl. gemeentelijke wegen), spoorwegen en waterwegen

5: Indien beide vragen met 'ja' beantwoord kunnen worden, volg dan 'ja'. Zo niet, volg dan 'nee'. Wat de toepassingsvereisten zijn bij een beperkte verantwoording staat verwoord in artikel 8, lid 2 van het Bevt en artikel 12, lid 3 van het Bevb. De motivering in hoeverre de beperkte verantwoording kan worden toegepast, dient te worden opgenomen in het ruimtelijk plan.

6: De OMWB kan een dergelijke verantwoording voor uw gemeente opstellen.



Legenda

- 30 meter zone (vanaf inrichtingen, installaties, buisleidingen en transportroutes)
- Invloedsgebied (maximaal 200 meter vanaf categoriale installaties, transportroutes en buisleidingen, 750 meter vanaf Brzo inrichtingen)
- Gebied voor toepassing standaard verantwoording

BRANDWEER



Gemeente WAALWIJK
T.a.v. College van Burgemeester en Wethouders
Postbus 10150
5140 GB WAALWIJK

Sector Risicobeheersing
Taakveld RO&I
Postbus 3208
5003 DE Tilburg
Telefoon (088) 2250100
www.brandweermwb.nl

Datum	21 december 2018	Behandeld door	Harry Killaars
Onze referentie	U.026009	Doorkiesnummer	06-53625089
Uw referentie		E-mail	info@brandweermwb.nl
Uw brief van		Onderwerp	Standaardadvies 2019

Geacht College,

Een deel van uw gemeente is gelegen in het invloedsgebied van één of meerdere Brzo bedrijven en/of van een spoorlijn, autoweg of buisleiding. Uw beleid externe veiligheid en de Besluiten externe veiligheid inrichtingen (bevi), buisleidingen (bevb) en transportroutes (Bevt) verplicht u het groepsrisico te verantwoorden van ieder ruimtelijk besluit dat u in een invloedsgebied neemt. Verder dient u het Dagelijks Bestuur van de Veiligheidsregio Midden- en West- Brabant iedere keer in de gelegenheid te stellen om te adviseren inzake de rampenbestrijding en de zelfredzaamheid. Dit is visueel gemaakt voor uw gemeente in bijlage 1.

Daarnaast komen er steeds meer aanvragen die in de geest van de Omgevingswet verwerkt kunnen of dienen te worden. We benoemen in dit standaardadvies de kernwaarden van de Veiligheidsregio's zodat u bij het opstellen van een omgevingsvisie of omgevingsplan deze kernwaarden vroegtijdig kunt inbrengen bij de initiatiefnemers van omgevingsvisies en omgevingsplannen. Maar ook bij het verantwoorden van het groepsrisico in het kader van de wet en regelgeving zoals beschreven in de genoemde besluiten externe veiligheid.

Kernwaarden Veiligheidsregio Midden en West Brabant:

1. Samen werken aan een veiligere leefomgeving;
2. Afstand tot de risico's vergroot de veiligheid;
3. Bebouwing en omgeving bieden bescherming;
4. Gebouwen en gebieden zijn snel en veilig te verlaten;
5. De omgeving maakt snel en effectief optreden van de hulpdiensten mogelijk;
6. Iedereen is bekend met de risico's en weet hoe te handelen als het mis gaat.

Werkingsfeer advies

Met deze brief voorzien wij u van een standaard advies 2019, voor ruimtelijke ontwikkelingen in het invloedsgebied van een Bevi inrichting en/of de infrastructuur. U kunt de kernwaarden gebruiken voor de verantwoording van het groepsrisico voor ruimtelijke ontwikkelingen met plangebieden die niet zijn gelegen binnen de nader genoemde afstanden van risicobronnen. In bijlage 1 kunt u zien wanneer u het standaard advies kunt gebruiken en zijn de kernwaarden nader uitgewerkt voor uw gemeente.

Voor alle overige ruimtelijke ontwikkelingen dient u het Bestuur van Veiligheidsregio MWB in de gelegenheid te stellen een maatwerkadvies uit te brengen.

Heeft u vragen over de bereikbaarheid en de juiste hoeveelheid bluswater bij een object of geheel plangebied neem dan ook contact op met de Brandweer MWB.

Aanvragen voor maatwerk adviezen dient u te richten aan info@brandweermwb.nl

BRANDWEER



1. Samenwerken aan een veiligere leefomgeving

Een veilige leefomgeving draagt bij aan een duurzame en gezonde leefomgeving. Dit maakt uw gemeente en de woon-, werk- en leefgebieden voor de burgers aantrekkelijker.

Initiatiefnemers (burgers en ondernemers), maatschappelijke organisaties en de overheid streven samen naar een veiligere leefomgeving, dit is een gezamenlijke verantwoordelijkheid.

Initiatiefnemers zijn zelf verantwoordelijk voor het verkrijgen van maatschappelijk draagvlak voor hun initiatief. Of deze wordt verkregen, hangt onder andere samen met de professionele onderbouwing van de veiligheid van het desbetreffende initiatief. In dit samenspel van verschillende belangen geeft de Veiligheidsregio MWB duiding aan de risico's bij initiatieven en denkt mee over het minimaliseren van de risico's en de effecten.

- Alle betrokkenen hebben inzicht in en zijn zich bewust van de risico's en de gevolgen van het initiatief, ook in relatie tot de al bestaande leefomgeving. Dit maakt een gewogen verantwoord besluit mogelijk. Betrokkenen zijn burgers, buurtbedrijven en de gebruikers van kwetsbare objecten.
- Aandacht voor een veilige leefomgeving is ook nodig bij voorgenomen ontwikkelingen en eventuele innovaties op het gebied van bijvoorbeeld circulaire economie en energie.
- Initiatiefnemers betrekken de Veiligheidsregio MWB in een zo vroeg mogelijk stadium bij het ontwerp van een veilig initiatief. Dit houdt in dat afstand tot, bescherming tegen, effectief optreden van, ontvluchten van en handelingsperspectief, onderdeel zijn van het ontwerp.
- Professionele overheidsorganisaties, waaronder Veiligheidsregio, de GGD en de Omgevingsdienst zijn de natuurlijke adviespartners bij ruimtelijke ontwikkeling. In het besluit kwaliteit leefomgeving (BKL) is aangegeven dat in een omgevingsplan rekening dient te worden gehouden met veiligheidsrisico's van branden, rampen en crises.

Artikel 5.2 van het BKL (veiligheidsrisico's van branden, rampen en crises)

In een omgevingsplan wordt voor risico's van branden, rampen en crises als bedoeld in artikel 10, onder a en b, van de Wet veiligheidsregio's, rekening gehouden met het belang van: het voorkomen, beperken en bestrijden daarvan, mogelijkheden voor personen om zich daarbij in veiligheid te brengen, en de geneeskundige hulpverlening aan personen daarbij. Het eerste lid laat onverlet de in paragrafen 5.1.2.2 tot en met 5.1.2.7 gestelde specifieke regels over het waarborgen van de veiligheid.

De veiligheidsregio MWB zal binnen de kaders van het beleidsplan en bij ontwikkelingen in uw gemeenten een advies uitbrengen.

2. Afstand tot de risico's vergroot de veiligheid

Ondanks de maatregelen die de veiligheid ten goede komen bij het risico zelf, blijft er een kans bestaan dat er incidenten plaatsvinden met gevolgen voor en effecten op de omgeving en haar bewoners. Dit is extra belangrijk voor de kwetsbare mensen die zichzelf niet kunnen redden zonder hulp zoals jonge kinderen in kinderdagverblijven, gehandicapten en zorgbehoevenden. Denk bij een risico aan bijvoorbeeld droog bos, hoog water, een bedrijf dat werkt met gevaarlijke stoffen, of de vrachtwagen of spoorketelwagon die deze stoffen vervoert.

Het aantal slachtoffers wordt verlaagd door de afstand tussen de risico's en de gebieden waar mensen verblijven te vergroten. Naast afstand kan ook vegetatie en geografische ligging het aantal slachtoffers verlagen. Hiermee kan letsel, hinder en overlast beperkt blijven. Een grotere afstand levert ook meer tijd op om het gebied veilig te verlaten; dit vergroot de veiligheid bij incidenten.

De afstand tot een risico is dusdanig groot dat mensen zichzelf in veiligheid kunnen brengen en dat ook mensen die niet zelfredzaam zijn in veiligheid kunnen worden gebracht. Daarnaast zorgt afstand tussen verschillende risico's voor een beperking van gevolgeffecten, zoals het overslaan van brand naar een ander pand. Zo voorkom je dat een incident voor een volgend incident in de omgeving zorgt.

- Initiatieven, waardoor mensen langdurig verblijven in een gebied, zijn bij voorkeur op grote afstand van het risico.
- Bijeenkomsten en evenementen met grotere aantallen bezoekers zijn op dusdanige afstand gesitueerd dat in geval van een incident de effecten op de bezoekers minimaal zijn.
- Een lage populatiedichtheid in de buurt van risicobronnen (door bijvoorbeeld lage bebouwingsdichtheid), hoge populatiedichtheid op grote afstand van risicobronnen.

BRANDWEER



- Groepen zeer kwetsbare personen verblijven niet in het gebied waar mensen direct moeten vluchten bij een (dreigende) calamiteit. Dit betreft scenario's zoals plasbrand, BLEVE, natuurbrand, gebieden met een hoog overstromingsrisico.
- Bij de indeling van gebieden is aandacht voor het beperken van de gevolgeffekten. Maak daarbij een bewuste afweging of clustering van risico's en/of risicobronnen een gewenste ontwikkeling is.

Zeer kwetsbare objecten hebben in de nieuwe Omgevingswet een plaats gekregen en men hanteert de nieuwe term zeer kwetsbare gebouwen. Maar ook grote groepen mensen in de buitenruimte hebben extra bescherming nodig. De zeer kwetsbare gebouwen zijn in bijlage 1 weergegeven.

3. Bebouwing en omgeving bieden bescherming

Hoeveel voorzieningen er ook worden getroffen, de kans blijft bestaan dat er incidenten plaatsvinden met nadelige gevolgen voor de leefomgeving en haar bewoners en bezoekers. Het is belangrijk dat de leefomgeving mogelijkheden biedt om te schuilen of die de nadelige effecten vertraagt. Dit kan gerealiseerd worden door bewuste keuzes te maken in bouwwijze, het type bebouwing en de inrichting van gebouwen. Zo kunnen mensen beschermd worden tegen de effecten van bijvoorbeeld overstromingen, rookwolken bij brand, explosies, verspreiding van giftige gassen en uitval nutsvoorzieningen.

- Fysieke elementen (wallen, dammen, etc.) kunnen als obstakel gedurende langere tijd bescherming bieden en beperken de effecten voor gebouwen en mensen. Deze elementen kunnen tevens meerdere functies hebben in de ruimte, bijvoorbeeld voor kleinschalige recreatie of natuurstrook.
- Gevelconstructies en technische installaties in gebouwen kunnen mensen die er verblijven beschermen tegen de effecten.
- Een bepaalde functie in een gebouw kan bescherming (buffer) bieden, bijvoorbeeld een parkeergarage aan de risicovolle zijde van een gebouw.
- In gebieden en wijken kunnen opvanggebieden benoemd zijn ten behoeve van evacuatie. Ook kunnen voorzieningen zijn aangebracht voor scenario's, zoals hoogwater en verstoring van de vitale infrastructuur.
- Afsluitbare ventilatie en goede detaillering verbeteren de vluchtmogelijkheden/schuilmogelijkheden. Aandachtspunt zijn bedrijfsloodsen waar meerdere personen verblijven. De eisen voor de luchtdichtheid van loodsen zijn vrij laag, waardoor de luchtkwaliteit gedurende een toxisch scenario niet voor 4 uur is gegarandeerd.

4. Gebouwen en gebieden zijn snel en veilig te verlaten

Als de bebouwing en de omgeving onvoldoende bescherming bieden bij incidenten, voorkomt een veilige ontvluchting (evacuatie) verdere slachtoffers. De aanwezigheid van goede vluchtroutes in een gebied zorgt ervoor dat de zelfredzaamheid van mensen in het gebied omhoog gaat. Op basis van een analyse van de risico's houdt het ontwerp van de gebouwen en ontsluitingswegen zelf rekening met de mogelijkheid om veilig en snel naar een veilige omgeving te vluchten.

- De entree en vluchtroutes van een gebouw bevinden zich aan de gebouwszijde die van de risicobron is afgekeerd. Deze vluchtroutes zijn ook bruikbaar voor verminderd zelfredzamen en voor het in veiligheid brengen van gewonden door de hulpdiensten.
- Vluchtroutes in de (openbare) ruimte zorgen ervoor dat mensen makkelijk en zo snel als mogelijk een veilige plaats kunnen bereiken, waar mogelijk geschikt voor verminderd zelfredzame personen.
- De vluchtroutes zijn o.a. via bewegwijzering bekend bij degenen die verblijven in het gebied.
- De capaciteit van de vluchtroutes past bij de populatiedichtheid van het gebouw en gebied, rekening houdend met tijdelijke populaties, zoals toerisme en evenementen.
- De opvangmogelijkheden voor de bewoners in het veilige gebied zijn afgestemd op de omvang van de populatie en veilig te bereiken via de vluchtroutes.
- Belangrijke informatie over het incident kan in het gebied ontvangen worden, zodat mensen weten wat er aan de hand is en wat ze moeten doen. De locatiekeuze van vitale infrastructuur, zoals zendmasten voor telefonie, internet en voorzieningen voor elektriciteit, is zo gekozen, dat er zo min mogelijk risico is op uitval. De vitale infrastructuur is waar nodig beschermd tegen de effecten van incidenten om de continuïteit te waarborgen.



5. De omgeving maakt snel en effectief optreden van de hulpdiensten mogelijk

De inrichting van de fysieke leefomgeving kan bijdragen aan snelle en effectieve hulpverlening. Hulpverleners kunnen sneller optreden als de bereikbaarheid en aanrijdroutes van gebieden, gebouwen, bedrijven en evenemententerreinen doordacht is. Zo kunnen hulpdiensten de mensen sneller bereiken, in veiligheid brengen (bijvoorbeeld met ambulances) en de gevolgen van incidenten beperken.

Toegesneden voorzieningen voor bluswater zorgen voor een snelle en efficiënte bestrijding van incidenten. Daardoor beperkt dit de gevolgen voor de omgeving en haar bewoners en is naderhand een snellere terugkeer naar de 'normale' situatie mogelijk. Ook de opvang van bluswater is belangrijk, want zonder maatregelen kan vervuild bluswater het milieu langdurig vervuilen.

Effectief optreden van de hulpdiensten valt of staat met het hebben van toegankelijke en actuele informatie over de verblijfplaatsen van kwetsbare groepen, de risico's en mogelijke effecten op de fysieke leefomgeving. Dit leidt tot een betere voorbereiding en daardoor effectiever optreden van hulpverleners.

- Aanrijdroutes en toegangswegen zijn geschikt voor een snelle opkomst van het materieel van de hulpverleners en voor het afvoeren van gewonden. Opstelplaatsen voor het materieel zijn beschikbaar. Gebieden zijn voor hulpverleners van meerdere kanten en windrichtingen te bereiken.
- In het gebied is bluswater beschikbaar. De hoeveelheid en de wijze waarop bluswater beschikbaar is, is afgestemd met de hulpdiensten. Een bluswatervoorziening als onderdeel van een doorlopend watersysteem, kan ook een andere functie hebben zoals visvijver of recreatieplas.
- Vooral bij brand door bedrijfsmatige activiteiten kunnen grote hoeveelheden vervuild bluswater ontstaan. Om milieueffecten te beperken, kunnen maatregelen voorbereid in bijvoorbeeld het watersysteem, verspreiding van bluswater voorkomen.
- Initiatiefnemers dragen bij aan de ontsluiting van informatie voor de hulpdiensten, waardoor deze kunnen beschikken over actuele informatie over de risico's en de effecten op de leefomgeving.

De eisen ten aanzien van de bereikbaarheid en bluswater zijn opgenomen in de Beleidsregels Bereikbaarheid en Bluswatervoorziening van de Veiligheidsregio's Midden- en West-Brabant, Brabant Noord en Brabant Zuidoost. Een beknopte weergave is in bijlage 1 weergegeven.

6. Iedereen is bekend met de risico's en weet hoe te handelen als het mis gaat.

Een samenleving heeft altijd te maken met risico's. Communicatie over risico's zelf en de voorbereiding erop, draagt bij aan de zelfredzaamheid en samenredzaamheid van bewoners. Iedereen die in de gemeente verblijft weet welke risico's er zijn, hoe ze zich kunnen voorbereiden en wat ze kunnen doen in het geval van crisissituaties. Daar hoort ook kennis van de inrichting van de omgeving en van de mogelijkheden om te handelen bij. Hierdoor stijgt het veiligheidsbewustzijn van mensen en is het handelingsperspectief bekend.

- Gemeenten communiceren actief en continu over risico's en wat te doen tijdens crisissituaties. Zij gebruiken daarvoor (digitale) communicatiemiddelen die aansluiten op verschillende doelgroepen.
- Bedrijven en organisatoren informeren hun gasten, werknemers en overheden over risico's en het handelingsperspectief tijdens crisissituaties (bijvoorbeeld organisatoren van evenementen, uitbaters van openbare gebouwen, horeca, recreatieterreinen, campings).
- Inwoners hebben een eigen verantwoordelijkheid om op de hoogte te blijven van de risico's en het handelingsperspectief. Ze weten waar ze deze informatie kunnen vinden en waar ze vragen hierover kunnen stellen.
- Informatie over risico's en inrichting van de omgeving is toegankelijk, actueel en makkelijk te vinden voor iedereen.

Indien de kernwaarden in acht zijn genomen is in voldoende mate recht gedaan aan een verantwoording van het groepsrisico. Daarnaast zijn de kernwaarden goed te gebruiken conform art 5.1 van het BKL om rekening te houden met het belang van het voorkomen, beperken en bestrijden van de risico's van branden, rampen en crises als bedoeld in artikel 10, onder a en b, van de Wet veiligheidsregio's zijn genoemd.

In alle gevallen wordt geadviseerd om ruimtelijke plannen (inclusief gebruiksfunctiewijzigingen) en revisie van drinkwaterleidingnetten ter advisering op bluswatervoorzieningen en bereikbaarheid voor te leggen aan de Brandweer Midden- en West Brabant. Adviesverzoeken worden centraal geregistreerd en het verzoek is dan ook om deze te sturen naar info@brandweermwb.nl

BRANDWEER



Hoogachtend,
Namens het Dagelijks Bestuur van de Veiligheidsregio Midden- en West-Brabant,
Afdelingshoofd Risicobeheersing,

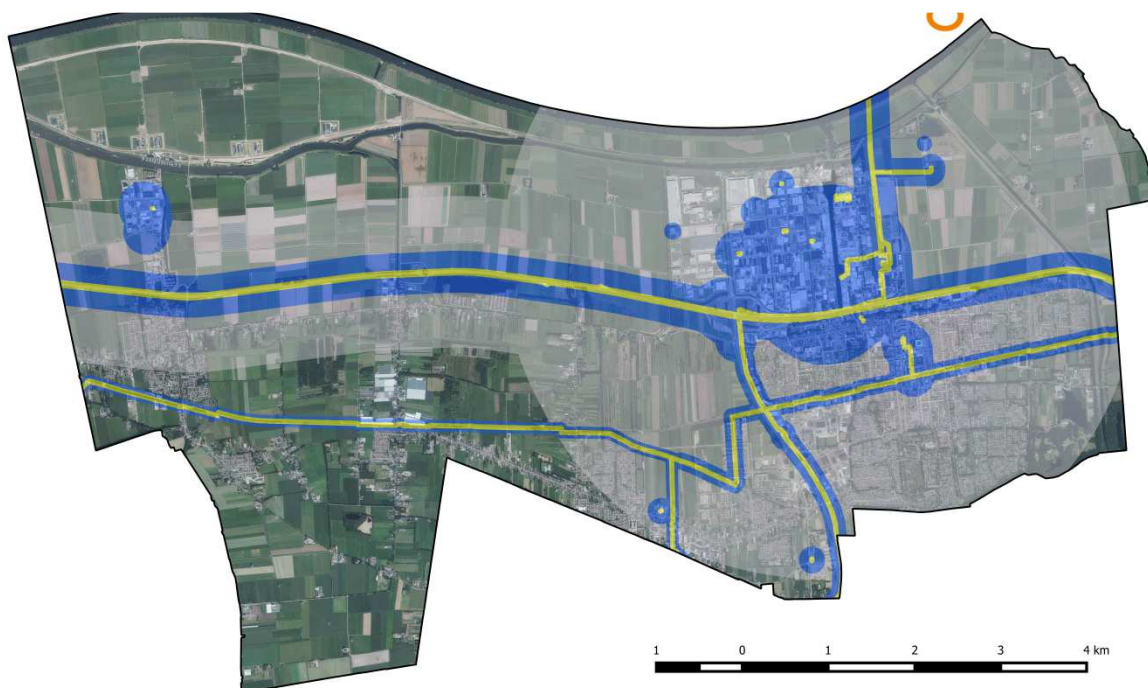
H. Sijbring



BRANDWEER

Bijlage 1

Het beleid van de Veiligheidsregio MWB en van veel gemeenten is dat alle nieuwe zeer kwetsbare objecten zoveel mogelijk ontmoedigd worden binnen de 750 m¹ van een niet-categoriale Bevi inrichting en binnen 200 m¹ van een categoriale Bevi inrichting en/of risicovolle infrastructuur.



Signaleringskaart voor de Gemeente Waalwijk

Ook digitaal te benaderen http://infohaus.solparc.nl/viewer/app/Omgevingsportaal_Brabant

Zeer kwetsbare gebouwen hebben volgens Besluit Kwaliteit Leefomgeving (Omgevingswet) een ...

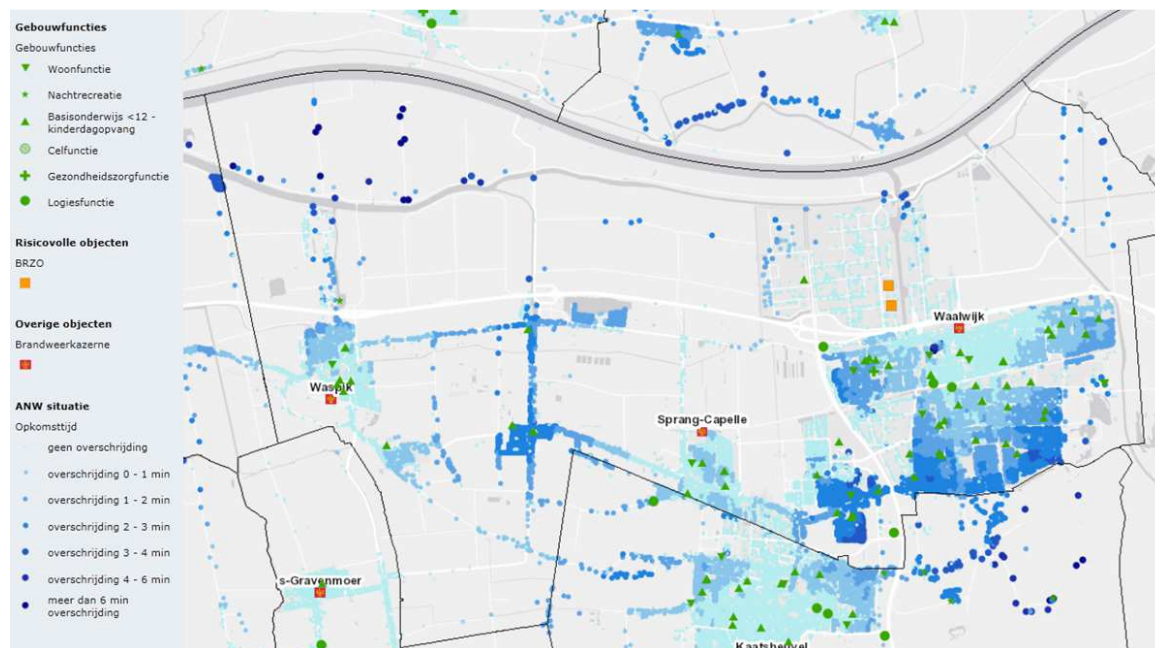
 Gezondheidszorgfunctie met bed- gebied	 Onderwijsfunctie (minderjarigen met lichamelijke of geestelijke beperking)
 Woonfunctie voor zorg	 Bijeenkomstfunctie voor kinderopvang
 Onderwijsfunctie (basisschool)	 Celfunctie

Overzicht zeer kwetsbare objecten

BRANDWEER



Opkomsttijd



Overzicht van opkomsttijden Basis Brandweer eenheid in de gemeente Waalwijk

Door het Algemeen bestuur van de Veiligheidsregio Midden- en West-Brabant zijn in het Dekkings- en spreidingsplan 2015-2019 de opkomsttijden voor de brandweer vastgesteld. In onderstaande tabel zijn deze opkomsttijden weergegeven:

Acht minuten	Twaalf minuten
woonfunctie voor 2003	woonfunctie na 2003
celfunctie	kantoorfunctie
gezondheidszorgfunctie	winkelfunctie
logiesfunctie	onderwijsfunctie overige
onderwijsfunctie basisonderwijs tot 12 jaar	industriefunctie
bijeenkomstfunctie kinderdagopvang	sportfunctie
woonfunctie voor zorg	bijeenkomstfunctie overige
	overige gebruiksfunctie

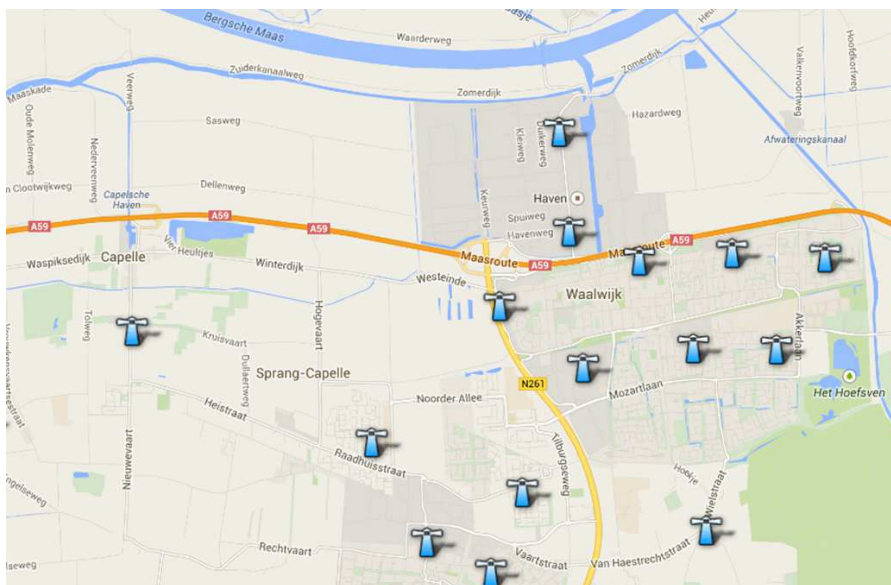
Tabel 2 opkomsttijden

Wanneer een ontwikkeling plaatsvindt in de donker blauwe gebieden in bovenstaande figuur het overzicht van opkomsttijden Basis Brandweer eenheid in uw gemeente dienen er maatregelen worden getroffen. Door de Veiligheidsregio MWB is een Toolbox ontwikkeld en bij de AOV-er van uw gemeente bekend is. Te denken valt aan gebiedsgerichte risicocommunicatie, training van de BHV organisaties en het aanbrengen van rookmelders bij bewoners.

BRANDWEER



Waarschuwings- en alarmeringsinstallatie



Overzicht WAS-Installaties in de gemeente Waalwijk

Binnen de bebouwde kom is er veelal voldoende dekking van de WAS-installatie daarnaast is NL Alert operationeel voor vele mobiele telefoons. Voor de industriegebieden is Alert4All ontwikkeld en kunnen BRZO bedrijven de overige bedrijven bij incidenten alerteren. Bij ontwikkelingen buiten de bebouwde kom adviseren wij u na te gaan of de dekking voldoende is. In bovenstaande figuur is een overzicht opgenomen van de dekking van de WAS-installatie in uw gemeente. De zendmasten hebben buiten een bereik van ca. 900 m¹.



BRANDWEER

Bereikbaarheid

De kern van de beleidsregels wordt voor het aspect bereikbaarheid gevormd door een drietal doelvoorschriften:

1. Stroomwegen en gebiedsontsluitingswegen bieden te allen tijde een onbelemmerde doorgang aan hulpdiensten.
2. Ieder object is voor de hulpdiensten vanaf een gebiedsontsluitingsweg te allen tijde binnen 2 minuten te bereiken.
3. Kazernes en posten moeten altijd ontsloten blijven door een gebiedsontsluitingsweg.

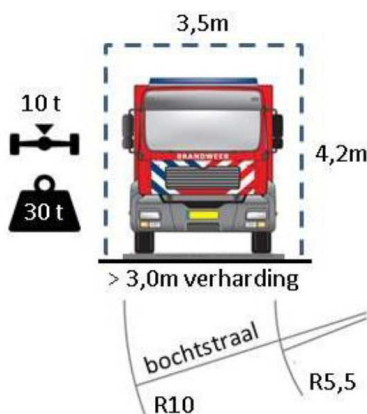
Het plangebied dient toegankelijk te zijn voor hulpverleningsvoertuigen. Waarbij rekening wordt gehouden dat een effectieve brandweerinzet kan worden gegarandeerd. Dit houdt in dat de plaats van het brandweervoertuig zodanig is gepositioneerd, dat met behulp van de hoge druk brandweerslang ca. 60 m¹ binnen in het gebouw waar een brand is, de brand ook geblust kan worden.

Verder dienen de wegen in het plangebied te voldoen aan hoofdstuk 2 Bereikbaarheid hulpdiensten uit de beleidsregels Bereikbaarheid en Bluswatervoorziening februari 2016 indien deze worden gebruikt voor bestemmingsverkeer.

Om een goede bereikbaarheid te borgen dienen wegen, die leiden naar potentiële incidentlocaties, recht te doen aan de afmetingen van hulpverleningsvoertuigen. Omdat brandweervoertuigen het grootst en het zwaarste zijn, worden deze als uitgangspunt gehanteerd.

Een weg doet recht aan de specifieke afmetingen van hulpverleningsvoertuigen als aan de volgende criteria wordt voldaan:

- De weg is geschikt voor voertuigen met een asbelasting van ten minste 10 ton;
- De weg is geschikt voor voertuigen met een totaal gewicht van ten minste 30 ton;
- De minimale doorgangshoogte bedraagt 4,2 m¹;
- De minimale doorgangsbreedte bedraagt 3,5 m¹;
- De minimale breedte van de verharding bedraagt 3 m¹ (rechte weg);
- De minimale buitenbochtstraal bedraagt 10 m¹;



Maar bereikbaarheid wordt niet alleen bepaald door de afmetingen van de voertuigen. De breedte van de rijloper op doorgaande wegen zijn doorgaans breder dan in de woonwijken. Maar bij het positioneren van voertuigen is met name het redvoertuig het breedst en is de stempelast op de steunpunten maatgevend.

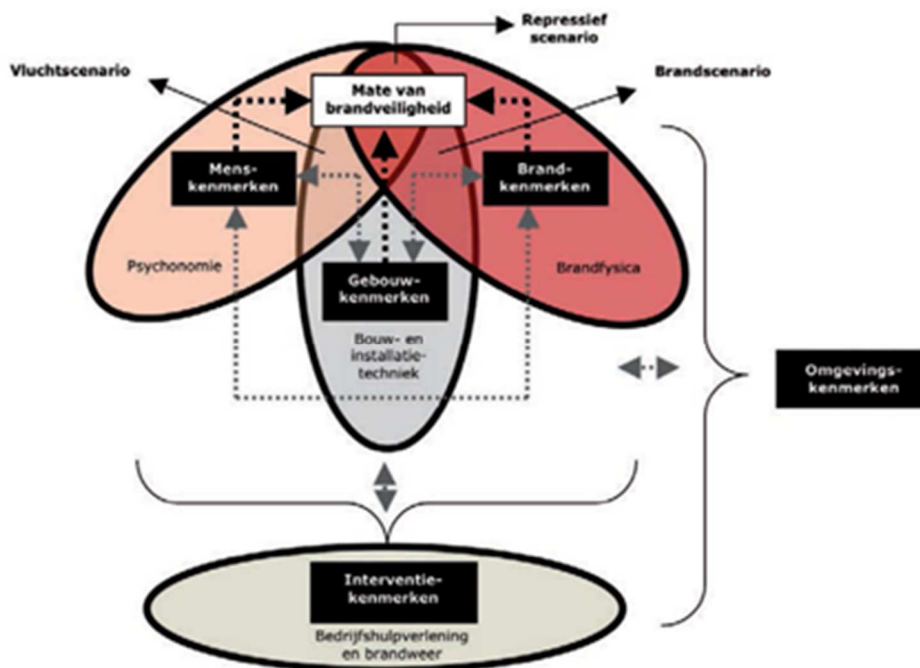


BRANDWEER

Bluswatervoorziening

De Brabantse Veiligheidsregio's hebben in samenspraak met gemeenten en Brabant Water beleid ontwikkeld waarin de doelstelling voor de beschikbaarheid van bluswater als volgt wordt geformuleerd: *“Veilig drinkwater en voldoende bluswater tegen de laagste maatschappelijke kosten”*. Er wordt gestreefd naar een professioneel minimum, met een toereikende bluswatervoorziening voor maatgevende incidenten. In de beleidsregel is vervolgens als doelvoorschrift opgenomen: *“Ten behoeve van de brandbestrijding is tijdig voldoende bluswater voorhanden”*.

Bluswater levert een bijdrage in het kunnen uitvoeren van een veilige redding indien zelfstandig ontvluchten niet meer mogelijk is. De brandweer beschikt in de regel direct over voldoende eigen middelen (bijvoorbeeld het water in de tank) om een dergelijke redding mogelijk te maken. Voor redding is dus niet direct een externe bluswatervoorziening nodig, maar deze kan wel noodzakelijk zijn om de uitbreiding van een brand te voorkomen, dan wel te beperken. Welke hoeveelheid water nodig is in een bepaalde situatie, is afhankelijk van een aantal factoren, waaronder brandfysica, bouwtechniek, architectuur en omgevingsfactoren. Deze factoren bepalen, samen met een aantal andere factoren, de mate van brandveiligheid in een bepaalde situatie. Zie op dat punt ook navolgend kenmerkenschema.

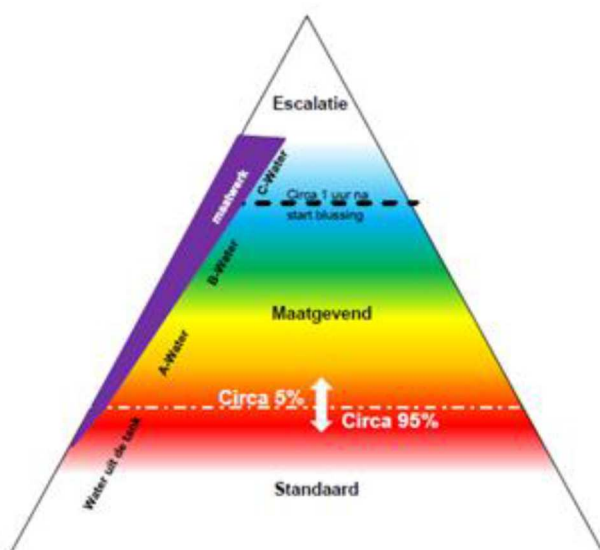


Voor de benodigde bluswatervoorziening is dus geen 'gouden standaard'. Het hangt onder meer af van de aard en omvang van een gebouw, maar ook de omgeving waarin het gebouw staat. Daarnaast is de benodigde hoeveelheid water afhankelijk van de ontwikkeling van de brand en fase waarin de brand zich bevindt op het moment dat de brandweer een interventie pleegt. De benodigde bluswatervoorziening is kort en schematisch samen te vatten in navolgende figuur. Op basis van praktijkervaring wordt ongeveer 95% van de branden geblust met water uit de tank van de tankautospuiter en is voor de resterende 5% van de branden een externe bluswatervoorziening (A, B, en/of C-water) nodig. Voor meer informatie over de achtergronden wordt hier volstaan met een verwijzing naar de beleidsregels.

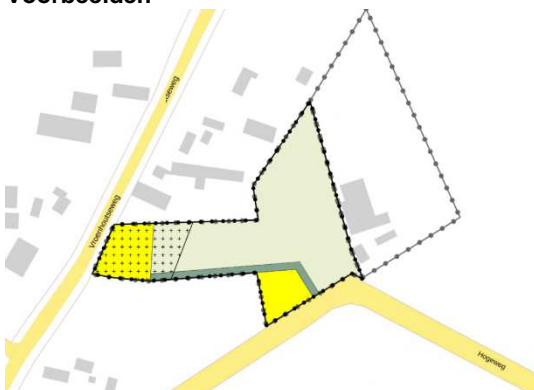
Verder is voor toepassing van deze handreiking van belang dat bluswatervoorzieningen niet altijd uit een brandkraan hoeven te bestaan. Ook andere vormen van bluswatervoorzieningen zijn denkbaar en werkbaar. Daarbij kan het gaan om geboorde putten, open water, (bluswater)bassins of een bluswaterriool met brandput.



BRANDWEER



Voorbeelden



Het Besluit

De bestaande agrarische bebouwing wordt omgezet naar het mogelijk maken van het bouw van twee woningen.

A-Water

Het pand op de Vroenhoutseweg 16 dateert van 1970 en een woning op ca. 100 m² van een brandkraan van 60 m³/h.

Het nieuwbouw object op de Hogeweg is gelegen op meer dan 200 m² en hier dient dus conform het beleid een nieuwe brandkraan te worden aangelegd op minder dan 200 m² van de ingang.

C-water (Rissebeek) is binnen 2500 m² voorhanden.



Het besluit

De bestaande maatschappelijke functies worden gewijzigd en op deze plaats wordt een woongebouw met 6 verdiepingen gebouwd.

A-Water

Bij de ingang van het woongebouw dient op ca. 15 meter van de ingang een brandkraan van 60 m³/h te worden aangebracht.

C-water (open water) is binnen 2500 m² voorhanden.

BRANDWEER



Analyse bluswatervoorziening in relatie tot omgevingsplan

- De beschikbaarheid van een openbare bluswatervoorziening is primair een verantwoordelijkheid van burgemeester en wethouders van de betreffende gemeente. In een bestaand, reeds ingericht gebied en bij voorzetting van de bestaande functies hebben burgers en bedrijven geen invloed op de beschikbaarheid van bluswater in de openbare ruimte. Wel kan behoefte zijn aan een aanvullende, niet openbare bluswatervoorziening.
- Welke hoeveelheid en vorm van bluswater in een bepaald geval nodig is, is maatwerk. De Veiligheidsregio heeft de expertise in huis om het benodigde maatwerk te kunnen leveren. Om goed en tijdig gebruik te (kunnen) maken van die expertise is het expliciet opnemen van een adviesrol voor de veiligheidsregio wenselijk.

Hoe om te gaan bij omgevingsplannen.

Gezien de aard van deze regels zijn ze te integreren in zowel thematisch opgebouwde als gebiedsgerichte omgevingsplannen. De beleidsregels maken weliswaar onderscheid in verschillende gebieden en scenario's, maar op basis van de beleidsregels is binnen de open norm gebiedsgericht maatwerk reeds mogelijk. Om tot een goede afweging op basis van de binnen de veiligheidsregio aanwezige expertise te komen, wordt een expliciete adviesfunctie voor de veiligheidsregio voorgesteld. De veiligheidsregio brengt op dat punt haar expertise graag en vroegtijdig in. Daarbij bestaat de optie dat de veiligheidsregio categorieën van gevallen definieert waarin geen advies hoeft te worden gevraagd. Overigens kan de veiligheidsregio zo'n lijst altijd maken en daarom is ook geen grondslag nodig (of überhaupt mogelijk) in een omgevingsplan. Wel is het zaak de planregel dan zo te formuleren dat in dergelijke gevallen inderdaad geen advies hoeft te worden ingewonnen.

Zorgplicht

Aangezien de beschikbaarheid van voldoende openbaar bluswater in beginsel binnen de invloedssfeer en verantwoordelijkheid van de gemeente zelf ligt, is het gebruik van een zorgplicht een goede basis voor de verdere regeling en borging van de beschikbaarheid van voldoende bluswater. Die zorgplicht kan dan dienen als vangnet. Verder dient de zorgplicht dan als signaalfunctie voor de taak van de gemeente op dit punt. De zorgplicht kan als navolgende voorstel worden geformuleerd. Indien gewenst kan hieraan ook een programmaplicht worden gekoppeld, waarin wordt opgenomen hoe aan deze bestuurlijke zorgplicht invulling wordt gegeven.

Zorgplicht

Het college van burgemeester en wethouders draagt zorg voor een tijdige beschikbaarheid van voldoende openbaar bluswater ten behoeve van brandbestrijding.

Uitvoeringsprogramma

Het college van burgemeester en wethouders stelt elke x jaar een uitvoeringsprogramma vast, waarin de maatregelen worden beschreven om invulling te geven aan deze zorgplicht.

De verantwoordelijkheid voor het realiseren van openbare bluswatervoorzieningen rust primair bij het college van burgemeester en wethouders. Wanneer de afstand tussen de perceelsgrens en (de brandweertoegang van) het betreffende bouwwerk meer bedraagt dan 40 m¹, dan is de openbare bluswatervoorziening niet meer toereikend en dient, afhankelijk van bouwtype mogelijk een niet-openbare bluswatervoorziening te worden getroffen. Zie daarover paragraaf 3.9 van de Beleidsregels Bereikbaarheid en Bluswatervoorziening.

Concreet voor de beschikbaarheid van bluswatervoorzieningen zijn de volgende bouwstenen te geven. Deze gelden als aanvulling op de hiervoor opgenomen zorgplicht.

In tegenstelling tot het Bouwbesluit 2012 bevat het Besluit bouwwerken leefomgeving geen regels op het gebied van de beschikbaarheid van bluswatervoorzieningen. Die regels zullen daarom een plek moeten krijgen in het omgevingsplan. Dat kan op basis van de beleidsregels. Uit die beleidsregels en uit de praktijkervaringen van adviseurs van de veiligheidsregio blijkt dat expertise en maatwerk nodig is om invulling te geven aan het doelvoorschrift als opgenomen in de beleidsregels, namelijk *tijdige* beschikbaarheid van *voldoende* bluswater. Om die reden wordt voorgesteld dit aspect in het omgevingsplan te regelen door het opnemen van een open norm, die vervolgens nader wordt ingevuld door de bestaande, dan wel eventuele nieuwe beleidsregels.

BRANDWEER



Net als onder het Bouwbesluit 2012 is een beoordeling gewenst bij een aanvraag om een omgevingsvergunning voor een bouwactiviteit, waardoor het uitgangspunt een bouwregel is, waaraan zo'n aanvraag kan worden getoetst.

Eventuele vergunning vrije bouwwerken zullen ook moeten voldoen aan zo'n bouwregel.

De regeling kan er als volgt uitzien.

Bluswatervoorziening

- a) *Een bouwwerk heeft een adequate bluswatervoorziening.*
- b) *Er is sprake van een adequate bluswatervoorziening als bedoeld onder a, wanneer wordt voldaan aan de Beleidsregels Bereikbaarheid en Bluswatervoorziening (inclusief toepassing maatwerk) als vastgesteld door het Algemeen Bestuur van de Veiligheidsregio Midden en West Brabant februari 2016.*
- c) *Ten aanzien van het bepaalde onder a wordt advies ingewonnen bij de veiligheidsregio alvorens de vergunning wordt verleend, tenzij de veiligheidsregio categorieën gevallen heeft aangewezen waarin geen advies noodzakelijk is en sprake is van een dergelijk geval.*