



Ministerie van Binnenlandse Zaken en
Koninkrijksrelaties

behoort bij Besluit van de Tweede Kamer der
Volledige Staten van SLUIS 4d
Mij bekend

[Handwritten signature]

INGEKOMEN
AFD. VERGUNNINGEN
6 JUL 2022

CE-markering op bouwproducten

Verordening (EU) nr. 305/2011



Voorwoord

De markt van bouwproducten kent een grote diversiteit. Bakstenen, betonelementen, bitumen van asfaltmengsels, geokunststoffen, isolatiematerialen, leidingen, dakpannen, tegels, deuren, sanitaire installaties zijn slechts een paar voorbeelden van producten die worden gebruikt in gebouwen, bouwwerken of werken in de grond-, weg- en waterbouwsector.

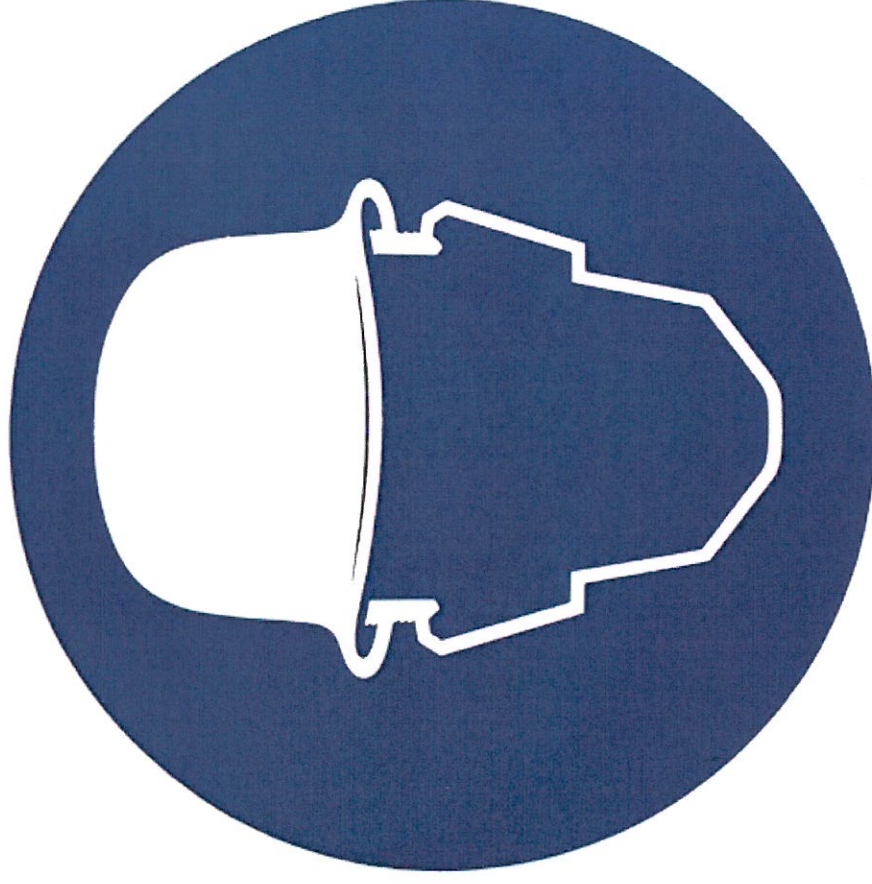
Afhankelijk van de toepassing moet elk bouwproduct aan bepaalde eisen voldoen om in een gebouw of bouwwerk gebruikt te kunnen worden. Op grond van de Europese Richtlijn 89/106/EEG

- Richtlijn bouwproducten - was het jarenlang mogelijk de prestaties van bouwproducten voor diverse toepassingen te bepalen en de CE-markering aan te brengen op het product. Met de CE-markering wordt aan eindgebruikers duidelijk gemaakt dat het product is getest en/of beoordeeld volgens Europese test- en/of beoordelingsmethoden.

Om het vrije verkeer van bouwproducten binnen de Europese Unie beter te waarborgen, heeft de Europese Commissie de regelgeving die van toepassing is op bouwproducten, met name de Richtlijn bouwproducten, herzien. Deze herziening heeft een concrete vorm gekregen in de Europese Verordening (EU) nr. 305/2011 voor het in de handel brengen van bouwproducten.

De Verordening bouwproducten is op 1 juli 2013 volledig in werking getreden. Essentie ervan is de verplichting om bouwproducten van een CE-markering te voorzien, met daaraan gekoppeld een zogenaamde prestatieverklaring. Hiermee worden de eindgebruikers geïnformeerd over de prestaties van het product in de beoogde toepassing. Op basis van die informatie kunnen eindgebruikers (partijen in de bouw als bestekschrijvers, architecten en bouwers) producten onderling vergelijken om tot een juiste keuze te komen.

In deze brochure vindt u meer achtergrondinformatie over de Europese regels voor bouwproducten. Ze is bestemd voor iedereen die bouwproducten in de handel brengt, verkoopt, transporteert, maar ook voor diegene die bouwproducten voorschrijft of kiest. Met andere woorden: van fabrikant tot en met eindgebruiker.



Inhoud

Voorwoord	2
Inleiding	5
Deel 1	6
1. De Verordening bouwproducten	6
1.1 Wat houdt de CE-markering in?	6
1.1.1 De prestatieverklaring	7
1.1.2 Wat staat er in de prestatieverklaring?	7
1.1.3 Zijn een CE-markering en een prestatieverklaring altijd verplicht?	7
1.2 CE-markering en kwaliteitsverklaringen van private keurmerken	8
1.3 Welke bouwproducten vallen onder de Verordening?	8
1.4 Basiseisen van gebouwen en bouwwerken	9
1.5 Essentiële kenmerken en Europese geharmoniseerde normen	9
1.6 Vrijwillige CE-markering	9
1.7 Gezondheid en veiligheid	9
1.8 De CE-markering in de praktijk	10
1.9 Wie controleert de CE-markering?	10
Deel 2	11
2. Hoe kom ik aan een CE-markering op mijn product?	11
2.1 Verantwoordelijkheden marktdeelnemers	11
2.2 Wat is het verband tussen de prestaties van een product en de eisen van het Bouwbesluit 2012?	11
2.3 Ik ben fabrikant, wat moet ik doen?	13
2.4 Hoe kom ik er achter of mijn product onder een geharmoniseerde norm valt?	13
2.5 Wat als er geen geharmoniseerde norm bestaat voor mijn product?	13
2.6 Wat is een Europese Technische Beoordeling (ETB)?	13
2.7 Hoe wordt de prestatie van mijn product beoordeeld?	14
2.8 'NPD' voor een niet bepaalde prestatie	15
2.9 Welke instantie kan mijn product beoordelen?	15
2.10 Vereenvoudigde procedures	15
2.11 De vereenvoudigde procedure voor kleine ondernemingen (micro-ondernemingen)	16
2.12 De vereenvoudigde procedure voor specifieke bestellingen	16
2.13 Zijn er afwijkingen mogelijk voor de prestatieverklaring en de CE-markering?	16

- 2.14 De importeur of distributeur als fabrikant 16
- 2.15 Ik ben importeur, wat moet ik doen? 17
- 2.16 Ik ben distributeur, wat moet ik doen? 17
- 2.17 Ik ben (eind)gebruiker, wat moet ik doen? 17

URL websites 18

Begrippen 18

Colofon 18



Inleiding

Sinds 1 juli 2013 is de Europese Verordening bouwproducten nr. 305/2011 volledig in werking.

Bent u fabrikant, importeur, distributeur of eindgebruiker (architect, bestekschrijver of bouwver) van bouwproducten, dan heeft deze verordening ook gevolgen voor u. Vanaf 1 juli 2013 geldt voor bouwproducten de verplichting om bij de CE-markering een zogenaamde prestatieverklaring op te stellen. Het gaat om bouwproducten die onder een Europees geharmoniseerde productnorm vallen en waarvan de overgangsperiode (co-existentperiode) inmiddels verstreken is. Zonder deze prestatieverklaring mogen de betreffende bouwproducten geen CE-markering voeren. En dat betekent dat een fabrikant of importeur ze vanaf 1 juli 2013 niet meer in de handel mag brengen.

Leest u deze brochure daarom zorgvuldig zodat u weet wat u moet doen voor het aanbrengen van een CE-markering op uw product.

In deel 1 van deze brochure vindt u uitleg over de nieuwe regels voor het in de handel brengen van bouwproducten. Deel 2 behandelt de procedures om tot een CE-markering en de bijbehorende prestatieverklaring te komen, en wat de betekenis ervan is. Waar mogelijk vindt u in de tekst links naar relevante websites en webpagina's.

De Verordening bouwproducten maakt de voorschriften over CE-markering die in het Bouwbesluit 2012 staan, overbodig. Die zijn daarom per 1 juli 2013 uit het Bouwbesluit geschrapt of aangepast aan de Verordening bouwproducten.



Deel 1

1. De Verordening bouwproducten

De Europese Verordening bouwproducten nr. 305/2011/EU, CPR (hierna: de Verordening) is de opvolger van de Richtlijn bouwproducten (89/106/EEG) uit 1989.

De Richtlijn bouwproducten introduceerde de CE-markering voor bouwproducten en was bedoeld om de handelsbarrières bij het in de handel brengen van bouwproducten weg te nemen en nationale voorschriften en eisen aan bouwproducten te harmoniseren. De richtlijn liet echter veel ruimte aan de lidstaten voor eigen invulling.

Het gevolg was dat de CE-markering in sommige landen niet verplicht was, of dat er zelfs nationale of private keurmerken voor bouwproducten werden voorgeschreven om de conformiteit aan eisen in de regelgeving aan te tonen. Het doel van harmonisatie werd zo niet bereikt.

Met de Verordening is er nu één systeem met regels en voorwaarden voor het verhandelen van bouwproducten. De Verordening kan worden gezien als een Europese wet en heeft een rechtstreekse werking. De Verordening is van toepassing in alle landen van de Europese Unie (en in de landen die zijn geassocieerd aan de EU, zoals Noorwegen en Zwitserland) en hoeft dus niet eerst in nationale wetgeving omgezet te worden. Het systeem laat geen ruimte voor verschillende interpretaties van lidstaten. En in de regelgeving mag niet langer worden verwezen naar (private of nationale) keurmerken, voor wat betreft de prestaties ten aanzien van de essentiële kenmerken (producteigenschappen).

De Verordening maakt een eerlijke concurrentie zonder handelsbarrières mogelijk, en versterkt op die manier de interne Europese markt voor het verhandelen van bouwproducten. De resultaten die zijn verkregen uit testen en productbeoordelingen voor het bepalen van de prestaties van het bouwproduct, zijn in ieder land te gebruiken. Daarnaast is de CE-markering met prestatieverklaring voldoende bewijs dat het product de prestaties levert in de toepassingen waarvoor de fabrikant het product geschikt acht.

1.1 Wat houdt de CE-markering in?

Met de CE-markering en de daaraan gekoppelde prestatieverklaring geeft een fabrikant de prestaties van de essentiële kenmerken (producteigenschappen) van zijn bouwproduct weer. Deze essentiële kenmerken zijn afgeleid van de fundamentele eisen of basiseisen voor bouwwerken die voortvloeien uit de nationale (bouw)regelgevingen in de lidstaten van de EU, zoals in Nederland het Bouwbesluit 2012. Het betreft eisen op zowel productniveau als op het niveau van bouwwerken. Deze eisen hebben onder meer betrekking op sterkte (constructieve veiligheid), brandveiligheid, gezondheid, hygiëne, energiezuinigheid en duurzaam gebruik van natuurlijke hulpbronnen.

De essentiële kenmerken zijn van belang omdat ze aangeven welke eigenschappen een bouwproduct moet bezitten voor mogelijke toepassing in het bouwwerk. De essentiële kenmerken van een product staan in de **Annex Za** van de geharmoniseerde Europese productnormen.

Indien het bouwproduct onder meerdere wetgevingen valt die de CE-markering opleggen, geeft de CE-markering aan dat het product in overeenstemming is met de desbetreffende eisen van deze verschillende wetgevingen. Zo betekent de CE-markering op een elektrische garagedeur concreet dat deze in overeenstemming is met de bepalingen van de Verordening, maar ook met de eisen die vermeld staan in de richtlijnen voor laagspanning, machines en elektromagnetische compatibiliteit. De Verordening regelt bijvoorbeeld de sterkte en brandveiligheid, en de richtlijn voor laagspanning dat de deur veilig te bedienen is.

CE-gemarkeerde bouwproducten met een prestatieverklaring kunnen in Nederland niet zonder meer worden toegepast in een gebouw of bouwwerk. Toepassing hangt namelijk af van de vraag of de opgegeven productprestaties toereikend zijn om te kunnen voldoen aan de prestatie-eisen uit het Bouwbesluit 2012. Weliswaar zijn die eisen vaak op gebouwniveau, maar ze hebben ook een relatie met de eisen die gesteld worden op productniveau. Immers een veilig gebouw kun je alleen realiseren wanneer je weet hoe het product presteert op de essentiële kenmerken die van belang zijn voor de toepassing van het product binnen het bouwwerk.

1.1.1

De prestatieverklaring

De prestatieverklaring vormt het bewijs dat het product, bij introductie op de markt en bij verdere distributie, voldoet aan de prestaties die voor de specifieke toepassing ervan worden verlangd. De prestatieverklaring (Declaration of Performance, kortweg 'DoP') wordt digitaal of in papieren vorm bij de CE-markering aan de klant geleverd of op een website geplaatst. De fabrikant of importeur legt in de DoP naast product- en adresgegevens, de prestaties van het bouwproduct vast en de daarbij behorende beoogde toepassing(en). Dit laatste is van groot belang bij de producentaansprakelijkheid. De fabrikant verklaart immers dat het product een bepaalde prestatie heeft in de toepassingen die hij omschrijft. Is dit niet het geval, dan is de fabrikant direct aansprakelijk voor de mogelijke schade bij het disfunctioneren van het product.

Met de prestatieverklaring is het mogelijk de prestatie van producten met eenzelfde toepassing onderling eenduidig met elkaar te vergelijken. Naast dit grote voordeel levert de CE-markering ook een kostenbesparing op voor de fabrikant of importeur omdat hij niet opnieuw een beoordeling of test hoeft uit te voeren voor elk land in de EU.

Dankzij de CE-markering kan de (eind)gebruiker of de voorschrijver van het product een bouwproduct kiezen met de vereiste prestaties voor het beoogde gebruik. Hij zal er dus zeker van kunnen zijn dat het bouwwerk niet alleen aan de fundamentele eisen voldoet, maar ook berekend is op bijzondere omstandigheden. In Europa bestaan bijvoorbeeld grote verschillen in klimaat waardoor gebouwen aan zowel extreem lage als extreem hoge temperaturen blootgesteld kunnen worden. Ook zijn gebieden meer of minder gevoelig voor natuurgeweld zoals aardbevingen en overstromingen. In Europese normen is hiermee rekening gehouden, en de fabrikant kan in de prestatieverklaring aangeven wat de prestaties van zijn product zijn op die essentiële kenmerken.

1.1.2 Wat staat er in de prestatieverklaring?

De prestatieverklaring wordt opgesteld aan de hand van het **model in bijlage III** van de Verordening. De verklaring bevat de referentie van het producttype en het systeem voor de beoordeling en de verificatie van de prestatiebestendigheid van het bouwproduct (vroeger ook wel conformiteitsniveau genoemd). Maar de verklaring verwijst ook naar de geharmoniseerde norm (en ook naar de datum van de publicatie) of naar de Europese technische beoordeling waarvan gebruik is gemaakt voor de beoordeling van elk essentieel kenmerk.

Bij een vereenvoudigde procedure (zie hiervoor hoofdstuk VI in de Verordening, art. 36, 37 en 38) is het referentienummer van de specifieke technische documentatie opgenomen. De prestatieverklaring geeft daarnaast aan wat het beoogde gebruik is van het bouwproduct, en dat het product in overeenstemming is met de van toepassing zijnde geharmoniseerde technische specificatie. Ook bevat de verklaring de lijst met essentiële kenmerken uit de geharmoniseerde technische specificatie (Annex Za) voor het aangegeven beoogde gebruik.

In een aantal situaties gelden **vereenvoudigde procedures** voor het testen en beoordelen van het product, of kan men **afwijken** van de procedure.

Voorlopig geldt de verplichting om de prestatieverklaringen bij elke levering op papier of elektronisch aan de eindgebruiker ter beschikking te stellen. Die verplichting vervalt als het naar verwachting eind 2013 mogelijk is om dat via de website van de fabrikant te doen. De prestatieverklaring moet in Nederland in het Nederlands worden verstrekt.

1.1.3 Zijn een CE-markering en een prestatieverklaring altijd verplicht?

Alleen fabrikanten van producten die onder een geharmoniseerde norm vallen zijn verplicht om een CE-markering op hun product aan te brengen en een prestatieverklaring op te stellen. Voor fabrikanten van producten die niet onder een Europese geharmoniseerde norm vallen geldt die verplichting niet, ze kunnen wel **vrijwillig** kiezen voor de CE-markering op hun product. Daarvoor kunnen ze gebruik maken van de Europese technische beoordeling (ETB) op basis van een **Europees Beoordelingsdocument** (EBD). Als een fabrikant gekozen heeft voor een Europese Technische Beoordeling gelden de regels voor de CE-markering en een prestatieverklaring ook voor producten waarvoor geen geharmoniseerde norm bestaat (zie artikel 4 van de Verordening), maar die wel in overeenstemming zijn met hun **ETB**.

1.2 CE-markering en kwaliteitsverklaringen van private keurmerken

De CE-markering gaat over de prestaties van het product op de essentiële kenmerken. De kwaliteitsverklaringen van de private keurmerken die veelvuldig in de bouw worden gebruikt, zeggen iets over de kwaliteit van het bouwproces (verwerking van een product) of over bijvoorbeeld de kwaliteit van een product of constructieonderdeel.

De CE-markering is een Europees merkteken dat aangeeft dat producten zijn getest of beoordeeld op basis van Europese testen en beoordelingen, die zijn opgenomen in de Europese technische specificaties. De kwaliteitsverklaringen van de private merken worden afgegeven op basis van een Beoordelingsrichtlijn (BRL). Deze BRL'en verwijzen zowel naar nationale als Europese testmethoden voor het testen en beoordelen van de kwaliteit van een product.

Sommige kwaliteitsverklaringen hebben een relatie met de bouwregelgeving en dus met voorschriften in het Bouwbesluit 2012. Deze kwaliteitsverklaringen vallen onder het 'erkende' stelsel van kwaliteitsverklaringen en worden op de website van **Stichting Bouwkwiteit** genoemd. Ze mogen niet strijdig zijn met de Europese regelgeving. De Stichting Bouwkwiteit ziet erop toe dat dit niet het geval is. Het ministerie van Binnenlandse Zaken en Koninkrijksrelaties (BZK) is samen met Stichting Bouwkwiteit en de Raad voor Accreditatie verantwoordelijk voor het 'erkende' stelsel van kwaliteitsverklaringen.

Er zijn ook kwaliteitsverklaringen die geen relatie met de bouwregelgeving hebben en door partijen in de markt worden gebruikt voor private kwaliteitsborging van producteigenschappen of productspecificaties. De overheid heeft daar geen bemoeienis mee. Alleen de verklaringen onder het erkende stelsel hebben betekenis bij de aanvraag voor een omgevingsvergunning voor het bouwen.

Met de inwerkingtreding van de Verordening bouwproducten is de CE-markering het enige merkteken dat gebruikt mag worden om de prestaties op de essentiële kenmerken van het product, die gekoppeld zijn aan de toepassing van het product in een bouwwerk, te verklaren. Dit staat omschreven in **artikel 8 lid 3**.

Met andere woorden: wanneer een fabrikant (importeur of distributeur) een product in de handel wil brengen, en hij wil de afnemer van zijn product informatie verstrekken (bijv. in productdocumentatie) over de prestatie van een essentieel kenmerk van zijn product, dan kan hij dit alleen doen indien ook een prestatieverklaring is opgesteld. Het gaat dan om

bouwproducten die vallen onder een geharmoniseerde norm of waarvoor de fabrikant over een Europese technische beoordeling beschikt.

Wil een fabrikant ook een privaat merk voeren of bij zijn product een kwaliteitsverklaring meeleveren, dan moet hij eerst nagaan wat de CE-markering voor zijn product inhoudt en wat er in aanvulling op die informatie in de kwaliteitsverklaring mag staan. De kwaliteitsverklaring kan nooit in de plaats komen van een prestatieverklaring! De kwaliteitsverklaring kan voor de prestaties op de essentiële kenmerken alleen verwijzen naar de prestatieverklaring.

In de kwaliteitsverklaring (op productniveau) kunnen wel eisen staan die vallen onder de essentiële kenmerken, maar (nog) niet geregeld zijn onder de CE-markering, zoals emissie van gevaarlijke stoffen en duurzaamheid. En verder ook private eisen over bijvoorbeeld de kleur of vorm van een product, of over de verwerking in het gebouw en andere producteigenschappen die van belang kunnen zijn voor toepassing ervan. De kwaliteitsverklaring kan in feite dus worden gezien als een aanvulling op de CE-markering.

1.3 Welke bouwproducten vallen onder de Verordening?

Volgens de Verordening is elk product dat bestemd is om blijvend te worden verwerkt in bouwwerken, een 'bouwproduct'. Die ruime omschrijving maakt dat zeer veel producten als 'bouwproduct' kunnen worden aangemerkt. Een ondervloer, vlechtijzer, cement, het hout voor een gebinte, dakpannen of bakstenen: het zijn allemaal bouwproducten. Hetzelfde geldt voor afwerkingproducten zoals tegels of deurbeslag. Maar ook de elementen die deel uitmaken van een systeem en definitief geïntegreerd zijn in het bouwwerk, zoals rookdetectoren en kranen zijn te beschouwen als bouwproducten.

Ook zogenaamde 'kits' vallen onder de Verordening. Dat zijn bouwproducten die door één fabrikant in de handel worden gebracht met minstens twee afzonderlijke componenten die gecombineerd moeten worden om in het bouwwerk te worden verwerkt.

Een voorbeeld van een kit is een buitengevelisolatie op basis van de ETAG 004 (De Europese technische goedkeuringsrichtlijn nr. 004, met titel: External Thermal Insulation Composite Systems with Rendering). De 'kit' bestaat dan uit het isolatiemateriaal, de materialen voor bevestiging aan de gevel, en de materialen voor de afwerking. Deze afwerking kan dan weer bestaan uit een primer, een wapeningsnet en het afstrijkmiddel (bijvoorbeeld stuc). Bij 'kits' is het van belang dat de verschillende samenstellende onderdelen in één transactie geleverd worden.

1.4 Basiseisen van gebouwen en bouwwerken

Net als bij de Richtlijn bouwproducten zijn de eisen die lidstaten aan bouwwerken stellen, als uitgangspunt genomen voor het vaststellen van relevante prestaties op productniveau. Inmiddels zijn zeven van deze zogenaamde basiseisen of fundamentele eisen vastgesteld (zie *Bijlage I van de Verordening*):

1. Mechanische weerstand en stabiliteit
2. Brandveiligheid
3. Hygiëne, gezondheid en milieu
4. Veiligheid en toegankelijkheid bij gebruik
5. Bescherming tegen geluidshinder
6. Energiebesparing en warmtebehoud
7. Duurzaam gebruik van natuurlijke hulpbronnen

Milieu maakt ook onderdeel uit van de fundamentele eisen (nr. 3), maar voor het merendeel van de milieugevaarlijke stoffen zijn nog geen testmethoden vastgesteld. Zolang hier nog geen Europese eisen voor bestaan, gelden de nationale eisen van de lidstaten. In Nederland moeten bouwproducten voldoen aan de eisen van het Besluit Bodemkwaliteit. Dat geldt ook voor bouwproducten met CE-markering die worden ingevoerd vanuit het buitenland. Uiteraard alleen voor zover het Besluit Bodemkwaliteit voorschrijft stelt aan die bouwproducten bij een bepaald beoogd gebruik.

1.5 Essentiële kenmerken en Europese geharmoniseerde normen

Om aan de fundamentele eisen voor bouwwerken te kunnen voldoen, moeten producten een zekere prestatie hebben op bepaalde producteigenschappen, de zogenaamde 'essentiële kenmerken'. Voor het testen en beoordelen van producten op deze kenmerken zijn Europese geharmoniseerde normen vastgesteld. Deze zogenaamde 'hEN's' vormen de grondslag voor de verplichte CE-markering voor een groot aantal bouwproductgroepen. Ze schrijven de testmethodes voor die de fabrikant moet gebruiken om een prestatie van het product op de essentiële kenmerken voor het beoogde gebruik te bepalen. Voor de bouwproducten in elke afzonderlijke productgroep is per fundamentele eis per toepassing nagegaan welke essentiële kenmerken relevant zijn.

Op basis van deze beoordeling zijn de producten ingedeeld in bijvoorbeeld niveaus of klassen. Bouwproducten uit dezelfde productgroep hoeven namelijk niet allemaal hetzelfde te presteren, omdat de prestaties afhankelijk zijn van de toepassing. Zo zijn er bakstenen voor dragende en niet-dragende constructies.

Brandveiligheid is een representatief voorbeeld van het verband tussen de prestatie van producten en de fundamentele eisen aan bouwwerken. Eén van de belangrijkste criteria die gebruikt worden om de brandwerendheid (E, I en/of R) van een product te bepalen is de periode waarin de brandscheidende constructie behouden blijft. Die periode wordt uitgedrukt in minuten. De tijdsperiode waarin het product aan de criteria voldoet, wordt met één van de volgende cijfers uitgedrukt: 15, 20, 30, 45, 60, 90, 120, 180, 240, 360. Zo krijgt men de volgende indeling: R15, R20, R30, R45, R60, R90, R120, R180, R240, R360.

1.6 Vrijwillige CE-markering

Fabrikanten kunnen ook vrijwillig een CE-markering aanbrengen, bijvoorbeeld als hun product niet (of niet helemaal) onder een geharmoniseerde norm valt. In dat geval moeten ze gebruik maken van een Europees beoordelingsdocument (EBD) om een Europese technische beoordeling (ETB) te kunnen krijgen. Een ETB is een gedocumenteerde beoordeling van de prestaties van een specifiek bouwproduct, in relatie tot zijn essentiële kenmerken.

Vervolgens kan er een prestatieverklaring voor het product opgesteld worden, en mag het de CE-markering dragen. In het algemeen zal een fabrikant de Europese Technische Beoordeling aanvragen voor een zeer specifiek product of een product dat (nog) niet onder een geharmoniseerde norm valt of waarvoor geen geharmoniseerde norm zal worden ontwikkeld.

1.7 Gezondheid en veiligheid

Producten moeten in sommige landen ook voldoen aan gezondheids- en veiligheids-eisen, zo ook in Nederland. Als een product gevaarlijke stoffen bevat die tijdens het gebruik kunnen uitlogen of een gevaar kunnen opleveren voor mens en milieu, moet informatie daarover bij de prestatieverklaring gevoegd worden. Daarnaast gelden er ook andere Europese regels, zoals die van de REACH Verordening uit 2006.

Zie ook: <http://eur-lex.europa.eu/nl/index.htm>.

1.8 De CE-markering in de praktijk

De fabrikant of degene die daarvoor verantwoordelijk is, brengt de CE-markering op een bouwproduct aan vóór het in de handel gebracht wordt. Zo toont de fabrikant aan dat hij verantwoordelijk is voor de overeenstemming van het product met de aangegeven prestaties ervan. Let op: levering van een product met een daarop aangebrachte CE-markering mag alleen met de bijbehorende prestatieverklaring!

Vaak stellen opdrachtgevers, bestekschrijvers, architecten, bouwers en consumenten eisen aan producten. Voorbeelden zijn kleurechtheid, vormvastheid en watervastheid van een raam of deur. Deze zogenaamde 'private eisen' maken geen deel uit van de CE-markering (zie ook 1.2). Het kan voor de fabrikant echter wel belangrijk zijn aandacht te besteden aan deze private eisen. Een belangrijk deel van zijn afzet in bouwproducten wordt immers bepaald door te voldoen aan de eisen van de markt.

CE

Welke gegevens moeten er bij de CE-markering zichtbaar op het product worden aangebracht? De CE-markering zelf wordt op een zichtbare, leesbare en onuitwisbare manier aangebracht op het bouwproduct of op een daarop aangebracht etiket. Als de aard van het product het niet toelaat, mag de markering ook op de verpakking van het product of de begeleidende documenten aangebracht worden.

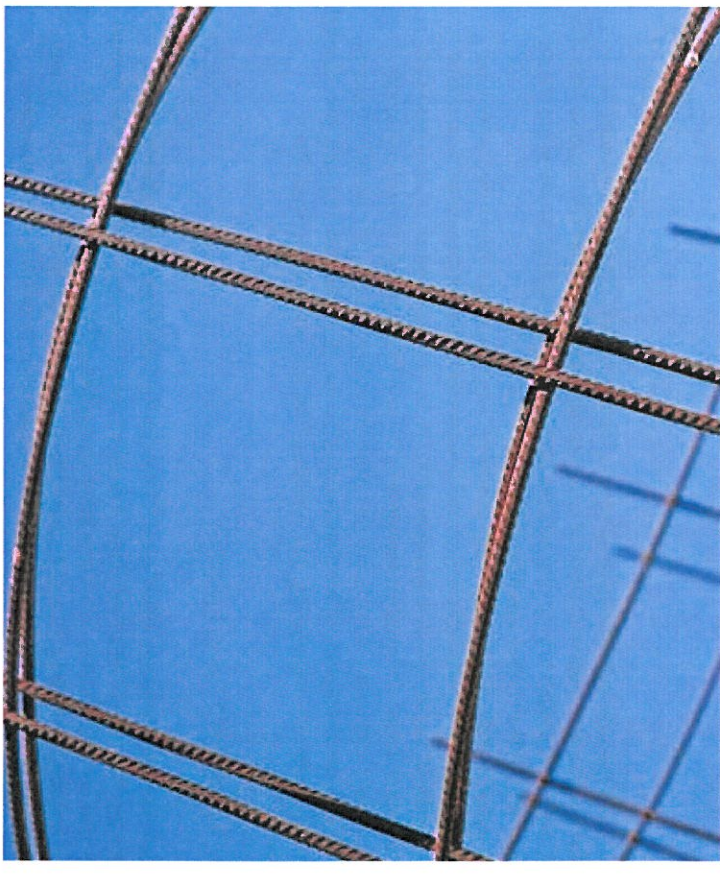
1.9 Wie controleert de CE-markering?

De Inspectie Leefomgeving en Transport (ILT) van het ministerie van Infrastructuur en Milieu controleert op de aanwezigheid van de CE-markering en de prestatieverklaring. Ook ziet ze toe op de volledigheid en juistheid van de informatie over de prestaties van het product op de essentiële kenmerken voor de toepassing. De ILT voert, aangekondigd en onaangekondigd, inspecties uit om de naleving van de regelgeving vast te stellen. Deze inspecties vinden plaats bij fabrikanten, importeurs en distributeurs.

Overtredingen zijn bijvoorbeeld het ontbreken van een verplichte CE-markering en/of prestatieverklaring, en valselijk opgemaakte prestatieverklaringen.

Via het Meld- en Informatiecentrum (MIC) van de ILT kunnen misstanden in de markt worden gemeld. De ILT bepaalt wat er met deze meldingen gebeurt. Een melding kan voor haar aanleiding zijn voor het uitvoeren van een inspectie.

Daarnaast kan men contact opnemen met het MIC voor specifieke vragen over het ILT-toezicht, de sanctiestrategie en naar aanleiding van een inspectie.



Deel 2

2. Hoe kom ik aan een CE-markering op mijn product?

Wanneer een fabrikant een bouwproduct in de handel brengt, moet hij erop toezien dat het voor gebruik geschikt is. Hij moet eveneens rekening houden met de fundamentele eisen die in de lidstaten gelden voor bouwwerken, en wat dat betekent voor zijn product. Maar wanneer leidt dat tot de verplichting van een CE-markering en de bijbehorende prestatieverklaring?

Op pagina 12 is schematisch weergegeven welke procedures een fabrikant moet volgen om een product in de handel te brengen, en in welke gevallen de CE-markering verplicht is. De paragrafen hierna geven uitleg over de verschillende stappen in het **schema**.

2.1 Verantwoordelijkheden marktdeelnemers

De Verordening bepaalt dat een importeur of een distributeur ervoor moet zorgen, dat zolang een bouwproduct onder zijn verantwoordelijkheid valt, de eigenschappen van het product hetzelfde blijven als in de prestatieverklaring is aangegeven. Dus ook tijdens opslag en transport.

Elke marktdeelnemer die van mening is dat een in de handel gebracht bouwproduct niet conform de prestatieverklaring is, zorgt ervoor dat de nodige maatregelen worden genomen om het product weer conform te maken. Zo nodig laat hij het uit de handel nemen of terugroepen. Bovendien brengt hij de Inspectie Leefomgeving en Transport (ILT) hiervan op de hoogte. Deze is hiervoor aangewezen door het ministerie van Binnenlandse Zaken en Koninkrijksrelaties (BZK). Zie ook: www.rijksoverheid.nl/bouwproducten

2.2 Wat is het verband tussen de prestaties van een product en de eisen van het Bouwbesluit 2012?

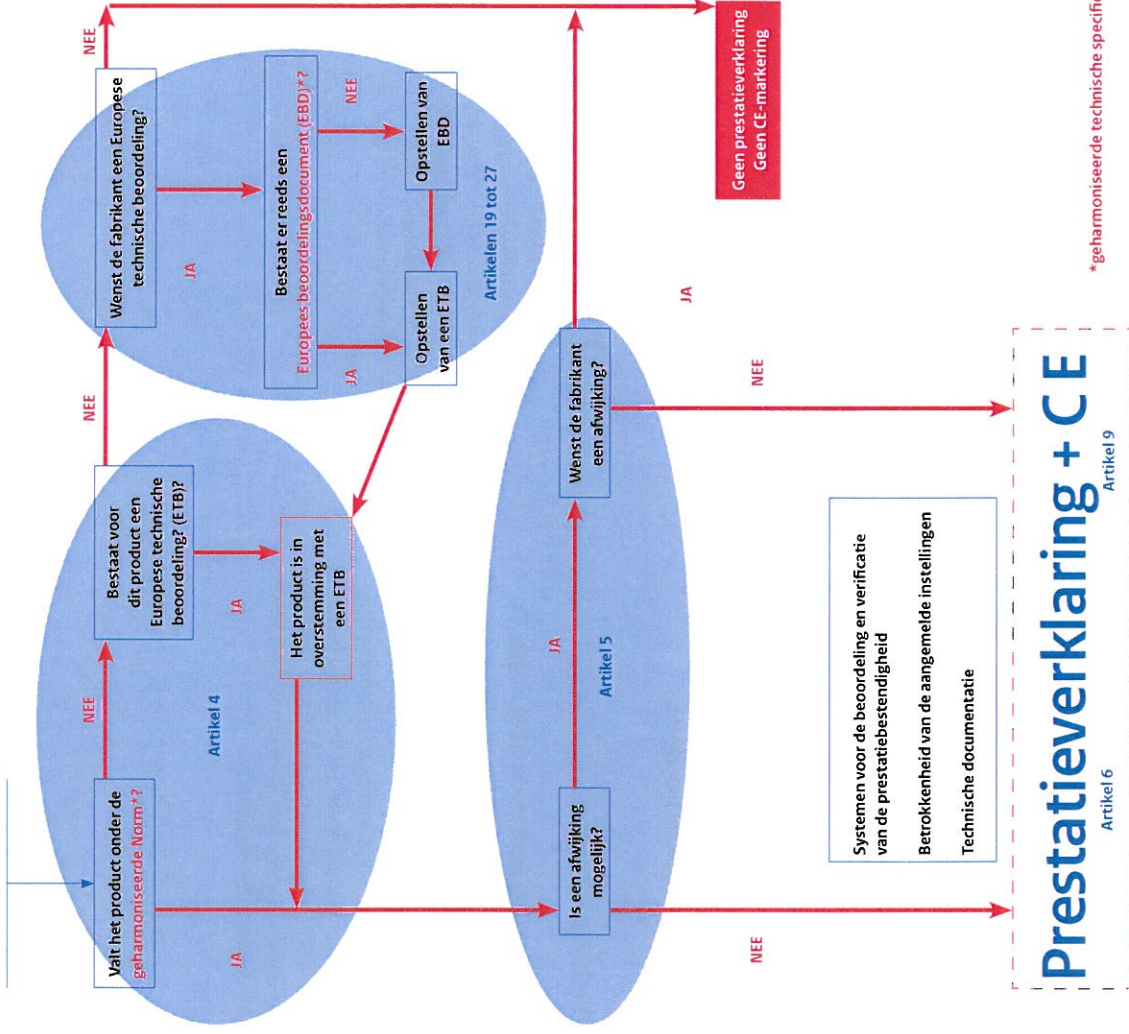
Het Bouwbesluit 2012 stelt functionele eisen en prestatie-eisen op het niveau van bouwwerken. De prestaties van het product dat in het bouwwerk wordt verwerkt zijn van belang voor het functioneren van het gebouw. Die bepalen namelijk of het gebouw kan voldoen aan de eisen van het Bouwbesluit.

Voor de productgroepen die onder de Verordening vallen komen in de loop van 2013 op de website van het **Contactpunt Bouwproducten** documenten beschikbaar over de aansluiting van de essentiële kenmerken van producten op de prestatie-eisen in het Bouwbesluit. Voor de fabrikant is deze informatie van nut voor het opstellen van de prestatieverklaring, voor de gebruiker bij de keuze voor producten om veilige en 'gezonde' gebouwen te realiseren. Op de website van het contactpunt staan ook de Nederlandse vertalingen van de essentiële kenmerken die in de prestatieverklaringen moeten worden opgenomen.

Het volgende voorbeeld maakt duidelijk wat de relatie is tussen de nationale regelgeving en de prestaties op de essentiële kenmerken:

Een uitwendige scheidingsconstructie (een gevel) moet een warmteweerstand (Rc-waarde) hebben van tenminste 3,5 m² K/W. Het isolatiemateriaal is de belangrijkste component voor het behalen van de vereiste Rc-waarde, maar andere bouwdelen zoals het buitenblad, de spouw, de spouwankers en het binnenblad van de gevel zullen ook een (kleine) bijdrage leveren aan de totale warmteweerstand van de gevel. De warmteweerstand van het toegepaste isolatiemateriaal in de spouw moet nu zodanig zijn dat de in het Bouwbesluit 2012, afdeling 5.1 Energiezuinigheid, nieuwbouw vereiste Rc-waarde van de hele gevel wordt gehaald. De warmteweerstandsprestatie van het CE-gemarkeerde isolatiemateriaal is voornamelijk afhankelijk van de materiaaldikte (d) en de warmtegeleidingscoëfficiënt (λ).

Bouwproduct



Vanaf 1 juli 2013

2.3 Ik ben fabrikant, wat moet ik doen?

Fabrikanten en importeurs zijn verantwoordelijk voor 'het in de handel brengen' van producten. Daarvan is sprake wanneer het product aan een derde wordt verstrekt door de fabrikant of de importeur. De fabrikant is uiteraard de eerst verantwoordelijke voor de prestaties van de producten. Het is immers de natuurlijke persoon of de rechtspersoon die een bouwproduct vervaardigt (of laat ontwerpen of vervaardigen) en die het onder zijn eigen naam of eigen merk op de markt brengt.

Indien de fabrikant een product in de handel brengt of wil brengen dat onder een geharmoniseerde Europese norm valt - en de overgangperiode van de norm is verstreken - is hij verplicht de CE-markering op het product aan te brengen en een prestatieverklaring op te stellen. Hij dient hiervoor gebruik te maken van de methodes die in de geharmoniseerde norm vermeld zijn.

Op grond van de Verordening moet hij:

- de technische documentatie opstellen als basis voor de prestatieverklaring. Daarin staat alle relevante informatie over het vereiste systeem voor de beoordeling en de verificatie van de prestatiebestendigheid. De technische documentatie wordt gedurende tien jaar na het in de handel brengen van het product bewaard. Ze wordt bijgewerkt in geval van verandering (van het product of de geharmoniseerde technische specificatie). Ze moet te raadplegen zijn op verzoek van de bevoegde instantie;
- zorgen voor naleving van de procedures voor het in de handel brengen;
- (indien van toepassing op zijn product) de prestaties van het product aangeven ;
- in voorkomend geval, de regels voor de CE-markering toepassen;
- erop toezien dat het product vergezeld gaat van makkelijk begrijpbare instructies en informatie over de veiligheid.

Alle specifieke verplichtingen van de fabrikant zijn vermeld in **artikel 11** van de **Verordening**. In **artikel 12** worden de verplichtingen van de gemachtigde van de fabrikant (aangesteld door de fabrikant) beschreven.

2.4 Hoe kom ik er achter of mijn product onder een geharmoniseerde norm valt?

De volledige lijst van de geharmoniseerde normen wordt door de Europese Commissie regelmatig in het Publicatieblad van de Europese Unie gepubliceerd. Ze kan geraadpleegd worden op de internetsite Eur-Lex op: <http://eur-lex.europa.eu/nl/index.htm>.

Zie voor een overzicht van geharmoniseerde normen voor producten ook de module 'Werken met CE-markering' op: <http://www.contactpuntbouwproducten.nl/cemarkeringonline>.

2.5 Wat als er geen geharmoniseerde norm bestaat voor mijn product?

Als er geen geharmoniseerde norm is voor een specifiek product, maar de fabrikant kiest wel voor CE-markering, dan kan hij een Europese Technische Beoordeling (ETB) laten opstellen. Die leidt eveneens tot de CE-markering en prestatieverklaring (zie 1.6). De ETB geldt alleen voor de fabrikant die hem heeft aangevraagd. Dit betekent dus niet dat andere fabrikanten verplicht zijn tot het aanbrengen van CE-markering op een vergelijkbaar product.

2.6 Wat is een Europese Technische Beoordeling (ETB)?

Een ETB is een gedocumenteerde beoordeling van de prestaties van een specifiek bouwproduct, in relatie tot zijn essentiële kenmerken. Een fabrikant kan een ETB aanvragen met een Europees beoordelingsdocument (EBD), dat wordt opgesteld en goedgekeurd door een Technische beoordelingsinstantie (TBI). Elke ETB is gelinkt met een specifiek product en zijn fabrikant. In 2013 wordt een standaardformat voor een ETB ontwikkeld.

De fabrikant kan een ETB uitsluitend aanvragen als:

- zijn product niet (of niet helemaal) onder een geharmoniseerde norm valt. Niet alle producten vallen namelijk onder de werkingssfeer van een bestaande geharmoniseerde norm. Het kan ook zijn dat een product weliswaar onder de geharmoniseerde norm valt, maar dat de norm niet voorziet in een testmethode voor het essentiële kenmerk of de toepassing waarvoor de fabrikant een prestatieverklaring wil. Dat is bijvoorbeeld het geval bij warmte-isolatiemateriaal op basis van hennep of cellulose. De fabrikant daarvan kan op vrijwillige basis een procedure beginnen om een ETB te verkrijgen.

- dit type product al valt onder een goedgekeurd Europees beoordelingsdocument (EBD). Als dit niet het geval is, en zijn product niet (of niet helemaal) onder een geharmoniseerde norm valt, dan kan de fabrikant vragen een Europees beoordelingsdocument (EBD) te ontwikkelen om een ETB te kunnen verkrijgen.

In het algemeen vraagt de fabrikant de Europese Technische Beoordeling aan voor een zeer specifiek product. De aanvraag moet worden gedaan bij een Technische beoordelingsinstantie (TBI) die daarvoor is aangewezen door één van de lidstaten in de Europese Unie. Voor meer informatie over TBI's en de procedure om een ETB te verkrijgen: **Stichting Bouwkwaliiteit** (SBK).

2.7 Hoe wordt de prestatie van mijn product beoordeeld?

Om de CE-markering te mogen voeren, moet de fabrikant voldoen aan de eisen die voor een bepaalde productgroep in de geharmoniseerde norm of technische beoordeling (ETB) zijn te vinden. Een belangrijk criterium bij de beoordeling van de prestaties van afzonderlijke bouwproducten is het risico dat het bouwproduct meebrengt voor met name veiligheid, bijvoorbeeld brandveiligheid. Is dit risico aanwezig, dan moet de fabrikant in de regel een derde partij (aangemelde instantie) inschakelen. Is er geen of slechts een gering risico, dan is inschakeling van een derde partij in het algemeen niet nodig. De fabrikant kan in dat geval zelf de prestatie van het product bepalen en de verklaring zonder onderbouwing van een derde partij bij het product voegen.

In de Verordening is een systematiek opgenomen die risico koppelt aan verantwoordelijkheid. Ze geeft aan of de fabrikant of de aangemelde instantie de prestaties van het product op de essentiële kenmerken moet bepalen, en op welke wijze dat moet gebeuren. Dit wordt ook wel het systeem voor beoordeling en verificatie van de prestatiebestendigheid genoemd. Met prestatiebestendigheid wordt hier bedoeld dat de verkregen prestaties ook

bij een volgende test of beoordeling weer worden verkregen. Hoe het systeem voor beoordeling en verificatie van de prestatiebestendigheid precies werkt staat hieronder omschreven.

De Verordening onderscheidt vijf risiconiveaus met bijbehorende systemen voor beoordeling en verificatie van de prestatiebestendigheid: 1+, 1, 2+, 3 en 4 (zie bijlage V). Het hoogste niveau (1+) vereist volledige certificatie; bij het laagste niveau (4) volstaat de fabrikanteigen verklaring. In het schema hieronder staat wat de taken van de fabrikant en de derde partij zijn bij de verschillende risiconiveaus.

Systeem	1+	1	2+	3	4
Taken van de fabrikant					
Bepaling van het producttype op grond van typeonderzoek (inclusief bemonstering), typeberekening, getableerde waarden of een beschrijvende documentatie van het product			x		x
Productiecontrole in de fabriek	x	x	x	x	x
Verdere tests van in de fabriek genomen monsters volgens het voorgeschreven testprogramma	x	x	x		
Prestatieverklaring	x	x	x	x	x
Taken van de aangemelde instantie					
Bepaling van het producttype op grond van typeonderzoek (inclusief bemonstering voor 1+ en 1), typeberekening, getableerde waarden of een beschrijvende documentatie van het product	x	x		x	
Initiële inspectie van de productie-installatie + productiecontrole in de fabriek	x	x	x		
Permanente bewaking, beoordeling en evaluatie van de productiecontrole in de fabriek	x	x	x		
Steekproefsgewijze controle van monsters voordat het product in de handel wordt gebracht	x				

Hieronder een voorbeeld van het systeem voor beoordeling en verificatie van de prestatiebestendigheid voor het product baksteen (metselsteen),

Tabel ZA.2 met systemen van verklaring van overeenstemming (AoC) zoals opgenomen in NEN-EN 771-1 voor baksteen(gebaseerd op 97/740/EG metselwerk en bijbehorende producten, geamendeerd door 2001/596/EG)

ZA.2 voor NEN-EN 771-1				
Product(en)	Beoogd gebruik	Niveau(s) of klasse(n) (brand-prestaties)	Syste(e)m(en) (AoC)	
Metselenheden categorie I	In muren, kolommen en scheidingswanden	---	2+	
Metselenheden categorie II	In muren, kolommen en scheidingswanden	---	4	
Systeem 2+: Zie Richtlijn Bouwproducten, 89/106/EEG, Bijlage III, punt 2, onder ii), mogelijkheid 1, met inbegrip van certificatie door een erkende instantie van de in de fabriek uitgevoerde productiecontrole op basis van de initiële inspectie van de fabriek en de productiecontrole in de fabriek, alsmede permanente bewaking, beoordeling en erkenning van productiecontrole in de fabriek				
Systeem 4: Zie Richtlijn Bouwproducten, 89/106/EEG, Bijlage III, punt 2, onder ii), mogelijkheid 3				

2.8 ‘NPD’ voor een niet bepaalde prestatie

Wanneer de fabrikant een prestatie voor een kenmerk niet wenst aan te geven kan hij in de verklaring aangeven dat de prestatie niet is bepaald (no performance determined, NPD). Voorwaarde is wel dat hij tenminste één relevante prestatie aangeeft, want anders mag hij geen prestatieverklaring opstellen en CE-markering aanbrengen. Het kan ook zijn dat de Europese Commissie of een lidstaat een eis heeft opgesteld die gekoppeld is aan een

essentieel kenmerk, en die de fabrikant verplicht om de prestatie van het product op dat kenmerk te rapporteren. Voor dat specifieke essentiële kenmerk kan hij geen ‘NPD’ verklaren.

2.9 Welke instantie kan mijn product beoordelen?

Als een derde onafhankelijke partij moet worden ingeschakeld (zie schema hierboven) dan zal de fabrikant een aangemelde instantie moeten inschakelen. Deze instanties zijn door de lidstaten aangemeld bij de Europese Commissie om werkzaamheden te mogen uitvoeren in het kader van de CE-markering op bouwproducten. Er zijn drie typen instanties die bij de beoordeling en keuring van de bouwproducten of de productiecontrole in de fabriek betrokken kunnen zijn. Bij risiconiveau 1+ en 1 zijn dat instanties voor productcertificering, bij niveau 2+ instanties voor productiecontrole in de fabriek, en bij niveau 3 testlaboratoria. Op <http://ec.europa.eu/enterprise/newapproach/nando/> is de lijst van alle aangemelde instanties in Europa te vinden.

2.10 Vereenvoudigde procedures

Vereenvoudigde procedures zijn bedoeld om de lasten voor het bedrijfsleven (fabrikant) te verlichten en toch het opstellen van een prestatieverklaring en het aanbrengen van de CE-markering mogelijk te maken. Hiermee kunnen onnodige tests worden voorkomen en kan het aantal tests verminderen door testresultaten te delen (artikel 36 van de Verordening). Een voorbeeld van een onnodige test is de brandbaarheidstest van betonelementen. Een betonbalk kan namelijk niet branden, een gegeven dat in de beschikking 94/611/EG erkend is.

Het delen van testresultaten is alleen mogelijk als het gaat om identieke producten die op identieke wijze vervaardigd zijn en uit identieke elementen bestaan. Het zogenaamde ‘cascading’ is ook een vorm van delen. Hierbij maken fabrikanten van geassembleerde producten gebruik van de testresultaten van de leveranciers van de afzonderlijke componenten. Vereenvoudigde procedures hebben daarnaast betrekking op specifieke gevallen, zoals micro-ondernemingen (zie ook 2.11). Voor producten die in een niet-seriematig productieproces vervaardigd zijn, zie 2.12.

In alle gevallen geldt dat de fabrikant alleen onder bepaalde voorwaarden de tests en berekeningen kan vervangen. En, afhankelijk van het geval, zal hij altijd een 'geëigende technische documentatie' of 'specifieke technische documentatie' moeten opstellen. Voor de fabrikant die een vereenvoudigde procedure overweegt is het daarom raadzaam om eerst de Verordening er op na te lezen. Alleen zo kan hij te weten komen of hij wel gerechtigd is tot de vereenvoudigde procedures.

2.11 De vereenvoudigde procedure voor kleine ondernemingen (micro-ondernemingen)

Voor ondernemingen met minder dan 10 werknemers en een jaaromzet van maximaal 2 miljoen euro (micro-ondernemingen), is het mogelijk om de CE-markering via een vereenvoudigde procedure voor prestatiebeoordeling te verkrijgen (**artikel 37**).

In aanmerking komen producten die vallen onder het beoordelingssysteem 3 (zie schema op pagina 14) en die een typeonderzoek door een testlaboratorium vereisen. De fabrikant met een kleine onderneming mag het producttype met een eigen methode vaststellen, zodat het product onder beoordelingssysteem 4 valt en inschakeling van een testlaboratorium niet nodig is. Voorwaarde is wel dat de fabrikant door middel van specifieke technische documentatie kan aantonen dat zijn methode gelijkwaardig is aan de methode die beschreven is in de geharmoniseerde norm.

2.12 De vereenvoudigde procedure voor specifieke bestellingen

Voor producten die niet seriematig worden geproduceerd ('specifieke bestellingen') is ook een vereenvoudigde procedure mogelijk (artikel 38 van de **Verordening**). Het gaat daarbij om producten die weliswaar onder een geharmoniseerde norm vallen, maar afzonderlijk of als maatwerk worden vervaardigd.

De fabrikant kan het beoordelingssysteem voor het desbetreffende product vervangen door specifieke technische documentatie. Daaruit moet blijken dat het product aan de voorschriften die van toepassing zijn voldoet, en dat de gebruikte procedures gelijkwaardig zijn aan de procedures van de geharmoniseerde norm.

Voor producten die een zeer belangrijke invloed hebben op de veiligheid van bouwwerken (systeem 1+ of 1) geldt de verplichting om de specifieke technische documentatie door een aangemelde instantie voor productcertificatie te laten verifiëren.

2.13 Zijn er afwijkingen mogelijk voor de prestatieverklaringen en CE-markering?

Een fabrikant die een bouwproduct in de handel wil brengen kan slechts in drie gevallen vrij afwijken van de verplichting tot een CE-markering en een prestatieverklaring. De voorwaarden worden in artikel 5 van de **Verordening** genoemd. Fabrikanten die een afwijking overwegen doen er goed aan eerst dit artikel 5 te raadplegen.

Afwijken kan wanneer een bouwproduct:

1. afzonderlijk is vervaardigd of als maatwerk in een niet-seriematig productieproces. Bovendien moet het product in één enkel bouwwerk geïnstalleerd zijn door een fabrikant die verantwoordelijk is voor de veilige verwerking van het product in dat bouwwerk;
2. op de bouwplaats is vervaardigd om in de betrokken bouwwerken te worden verwerkt;
3. op een traditionele manier of met het oog op monumentenzorg in een niet-industrieel proces is vervaardigd. Het product moet bestemd zijn voor de deugdelijke renovatie van bouwwerken die als onderdeel van een aangewezen gebied of vanwege hun bijzondere architectonische of historische waarde, officieel beschermd zijn.

2.14 De importeur of distributeur als fabrikant

Een importeur of distributeur wordt beschouwd als fabrikant wanneer hij een product onder zijn naam of merknaam in de handel brengt. Hij zal ook als dusdanig beschouwd worden wanneer hij een al in de handel gebracht bouwproduct zodanig wijzigd dat de conformiteit met de prestatieverklaring in het gedrang kan komen. (**Zie ook 2.3**)

2.15 Ik ben importeur, wat moet ik doen?

De importeur is de natuurlijke persoon of de rechtspersoon die een bouwproduct afkomstig uit een land buiten de EU in de Europese Unie in de handel brengt. Hij moet onderzoeken of de beoordeling en de verificatie van de prestatiebestendigheid door de fabrikant buiten de Europese Unie werden verricht. Hij ziet erop toe dat de fabrikant de technische documentatie en de prestatieverklaring heeft opgesteld. Hij zorgt er ook voor dat het product de CE-markering draagt wanneer dat vereist is, en vergezeld gaat van de vereiste documenten. Importeurs vermelden op het bouwproduct het adres van de fabrikant, hun eigen naam, handelsnaam of gedeponeerd handelsmerk, en het adres waarop zij bereikbaar zijn. Is vermelding op het bouwproduct niet mogelijk, dan mag het op de verpakking of in een bijgevoegd document.

De importeur is verplicht om te registreren aan wie de producten zijn geleverd, en hij moet de prestatieverklaring minimaal 10 jaar bewaren.

Alle verdere verplichtingen van de importeur staan in artikel 13 van de Verordening beschreven.

2.16 Ik ben distributeur, wat moet ik doen?

De distributeur is de marktdeelnemer die bouwproducten op de markt aanbiedt. Als schakel van de toeleveringsketen moet hij ervoor zorgen dat het op de markt gebrachte product voldoet aan de eisen van de Verordening, namelijk:

- dat op het product, waar vereist, de CE-markering is aangebracht;
- dat het product de vereiste documenten heeft (prestatieverklaring, gebruiksaanwijzing, handleiding, lijst van gevaarlijke stoffen);
- dat het product voorzien is van instructies en veiligheidsinformatie in de taal van het land, en zodanig opgesteld dat gebruikers de informatie gemakkelijk kunnen begrijpen.

In artikel 14 van de Verordening worden alle verplichtingen van de distributeur beschreven.

2.17 Ik ben (eind)gebruiker, wat moet ik doen?

De 'eindgebruiker' in de Verordening is meestal de verwerker van het product in brede zin. Het zijn de architecten en bestekschrijvers die producten kiezen of voorschrijven, adviseurs binnen een project, inkopers bij een bedrijf en de aannemer die het product toepast en verwerkt in het bouwwerk.

Al deze partijen maken een keuze uit (bouw)producten die zij willen gebruiken in een bouwwerk. Zij kiezen doorgaans hun producten op basis van de informatie die ze krijgen van de fabrikant of leverancier, of omdat het product hen wordt voorgeschreven. Voor alle eindgebruikers is het van belang om te kunnen beoordelen of het bouwproduct voldoende kwaliteit heeft en de prestaties kan leveren die nodig zijn voor een veilig en gezond gebouw of bouwwerk. Als een product bijvoorbeeld wordt toegepast in een scheidingswand of als gevelbekleding, dan moet de eindgebruiker er zeker van zijn dat het product voldoet aan de gestelde eisen voor brandveiligheid.

Voor de eindgebruiker gaat het dus om het vaststellen van de relatie tussen de fundamentele eisen op gebouwniveau die aan het bouwwerk of constructie-onderdeel worden gesteld – de wettelijke bouwtechnische voorschriften – en de essentiële kenmerken van de producten die erin toegepast worden. En dat is geen gemakkelijke opgave. De prestatieverklaring van de fabrikant (importeur of distributeur) kan de eindgebruiker helpen, omdat die hem informatie verschaft over de prestaties van het product in relatie tot het beoogde gebruik. En omdat de meeste producten die in de bouw worden gebruikt een verplichte CE-markering en prestatieverklaring hebben, kan de eindgebruiker makkelijk de opgegeven prestaties van producten onderling vergelijken. Ook de beoordeling van producten en de controle op de toepassing ervan worden daardoor een stuk eenvoudiger.

De prestatieverklaring bij het product kan zelfs als bewijs dienen bij de aanvraag om een omgevingsvergunning. Als de informatie is toegesneden op de eisen in de bouwregelgeving, kan een aanvrager daarmee aantonen dat het constructieonderdeel waarin het product wordt toegepast voldoet aan de gestelde eisen. Op die manier functioneert de prestatieverklaring dus eigenlijk als een kwaliteitsverklaring.

URL websites:

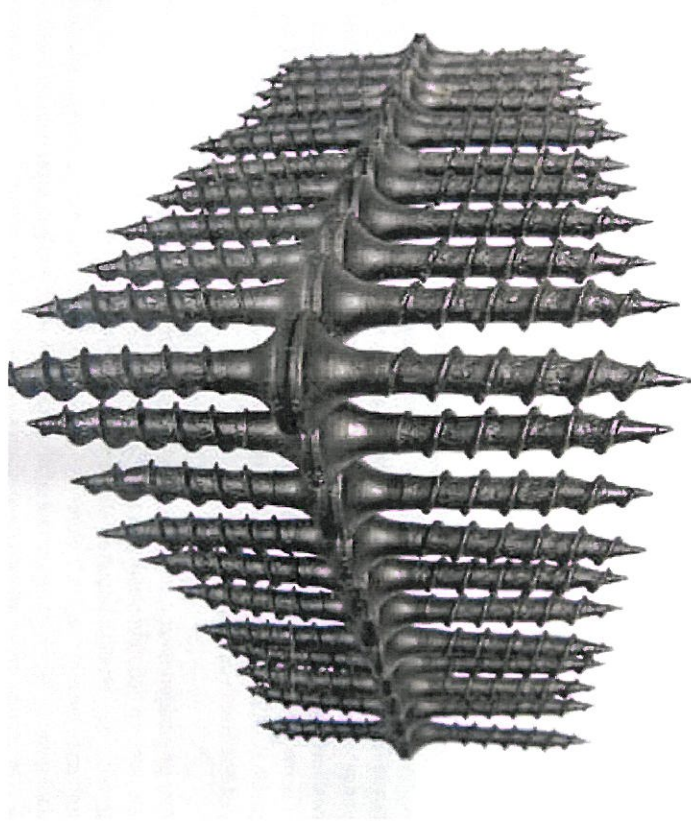
- www.rijksoverheid.nl/bouwproducten
- www.contactpuntbouwproducten.nl
- www.nen.nl
- www.bouwkwaliiteit.nl
- www.stabu.nl
- www.agentschap.nl
- www.ilent.nl (inspectie ILT)
- <http://eur-lex.europa.eu/LexUriServ/LexUriServ.do?uri=OJ:L:2011:088:0005:0043:NL:PDF>
(Integrale tekst Verordening bouwproducten)

Begrippen

Nederlands:	Engels:
Aangemelde Instantie	Notified Body (NoBo)
Beoogd gebruik	Intended Use
Beoordeling en verificatie van de prestatiebestendigheid	Assessment and Verification of Constancy of Performance (AVCP)
Essentiële kenmerken	Essential characteristics
Europees beoordelingsdocument (EBD)	European Assessment Document (EAD)
Europese technische beoordeling (ETB)	European Technical Assessment (ETA)
Fundamentele eisen voor bouwwerken	Basic Work Requirement (BWR)
Geharmoniseerde norm (hEN)	Harmonised standard (hEN)
Marktdelnemer	Economic operator
Prestatieverklaring	Declaration of Performance (DoP)
Technische Beoordelingsinstantie (TBI)	Technical Assessment Body (TAB)
Verordening bouwproducten	Construction Products Regulation (CPR)

Colofon:

Deze brochure is vervaardigd in opdracht van het ministerie van Binnenlandse Zaken en Koninkrijksrelaties. Bij de totstandkoming is gebruik gemaakt van de publicaties Een gewijzigd kader voor het verhandelen van bouwproducten (uitgegeven door de Federale Overheidsdienst Economie, K.M.O., Middenstand en Energie in Brussel) en Brochure CE-markering Verordening 305/2011/EU CPR (uitgegeven door Stichting STABU in Ede).



Dit is een uitgave van:
Ministerie van Binnenlandse Zaken en Koninkrijksrelaties
DCB/C/Communicatieadvies
Postbus 20011 | 2511 DP Den Haag
www.rijksoverheid.nl

Juni 2013 | B-19332