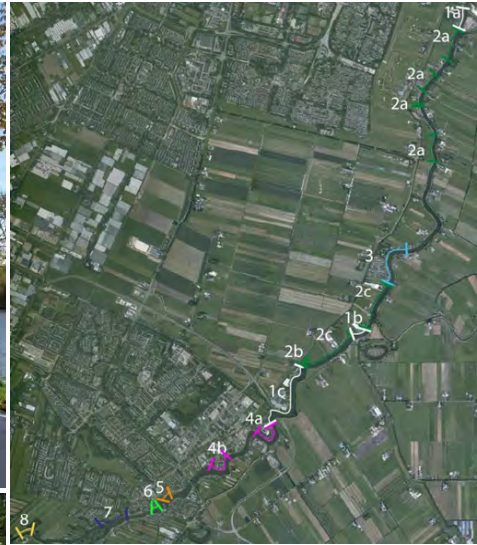




# Omgevingsafspraken Dijkverbetering Amsteldijk West





**Omgevingsafspraken Dijkverbetering Amsteldijk West**  
Waternet in opdracht van Waterschap Amstel, Gooi en Vecht

2022.10.12

Hoofdauteur:

*Mirle D. van Huët (omgevingsmanager)*

In samenwerking met:

*Omwonenden, perceeleigenaren, ondernemers en dorpsraden, externe adviseurs en raadgevers, inhoudelijke adviseurs en experts van AGV/Waternet en uiteraard andere leden van het projectteam.*



## Voorwoord

Voor u liggen de omgevingsafspraken met betrekking tot het dijkverbeteringsplan van de Amsteldijk West. Deze dijk ligt ten westen van de Amstel in de provincie Noord-Holland, in de gemeenten Amstelveen en Uithoorn. Deze dijk heeft een belangrijke functie voor het waarborgen van de waterveiligheid. Hij keert namelijk het water van de Amstel en beschermt de achterliggende Bovenkerkerpolder, Noorder Legmeerpolder en Uithoornse Polder tegen overstroming. Het waterschap is de beheerder van de dijk en is verantwoordelijk voor het toetsen van de dijk op hoogte en stabiliteit. Uit de toetsing blijkt dat de dijk op sommige plekken niet aan de veiligheidsnormen voldoet. Daarom wordt de dijk, waar nodig, verbeterd door het waterschap.

Naast de veiligheid hechten we ook waarde aan het in stand houden van het landschap. Daarom worden samen met de belanghebbenden en bewoners beslissingen genomen die ingrijpend kunnen zijn voor de omgeving. Met bewoners en andere belanghebbenden hebben we afspraken gemaakt en vervolgens vastgelegd in dit document. Hierbij bedanken we hen voor hun inzet en betrokkenheid.

Dit document maakt deel uit van het dijkverbeteringsplan. Het bevat de kaders en afspraken die zijn ontstaan door intensief overleggen met de omgeving, individuele grondeigenaren en publieke partners zoals gemeenten Amstelveen en Uithoorn en kabel- en leidingmaatschappijen.

Veel plezier bij het lezen van dit document.



## Inhoudsopgave

<b>1.</b>	<b>INLEIDING</b>	<b>6</b>
<b>2.</b>	<b>STAKEHOLDERS</b>	<b>7</b>
<b>3.</b>	<b>DOELSTELLING EN STREKKING</b>	<b>9</b>
<b>4.</b>	<b>VOORKEURSVARIANT DIJKVERSTERKING</b>	<b>10</b>
<b>5.</b>	<b>UITVOERINGSAFSPRAKEN MET PERCEELEIGENAREN</b>	<b>11</b>
<b>6.</b>	<b>COMMUNICATIE</b>	<b>12</b>
6.1.	Informatievoorziening	12
6.2.	Communicatiekanalen en -middelen	12
<b>7.</b>	<b>LANDSCHAP &amp; NATUUR</b>	<b>14</b>
7.1.	Natuuronderzoek	14
7.2.	Bomeninventarisatie en effectenanalyse	14
7.3.	Herplant of vergoeding bomen en beplanting	14
7.4.	Cultuurhistorie en archeologie	15
7.5.	Niet gesprongen explosieven	15
<b>8.</b>	<b>SLOOTVERGRAVING OF SLOOTDEMPING</b>	<b>16</b>
<b>9.</b>	<b>AANNEMER EN UITVOERING</b>	<b>17</b>
<b>10.</b>	<b>BEREIKBAARHEID, LEEFBAARHEID EN VEILIGHEID</b>	<b>18</b>
10.1.	BLVC-plan	18
10.2.	Bereikbaarheid	18
10.3.	Leefbaarheid	19
10.4.	Veiligheid	19
<b>11.</b>	<b>KABELS EN LEIDINGEN</b>	<b>20</b>
<b>12.</b>	<b>INRITTEN, TOEGANGSWEGEN EN TRAPPEN</b>	<b>21</b>
<b>13.</b>	<b>STEIGERS, HEKWERK EN ANDERE OBJECTEN</b>	<b>22</b>
13.1.	Steigers	22
13.2.	Demontabele hekwerken en poorten	23
13.3.	Kostbare constructies	23
<b>14.</b>	<b>OPENBARE WEG</b>	<b>24</b>
<b>15.</b>	<b>VOOROPNAMES EN MONITORING BEBOUWING</b>	<b>25</b>
15.1.	Monumentale panden	25
15.2.	Pandentoets	25
15.3.	Vooropname panden	25
15.4.	Monitoringsplan	25
15.5.	Bouwkundige opname overige bebouwing	25
<b>16.</b>	<b>GRONDWATER EN MONITORING</b>	<b>26</b>



<b>17. SCHADE</b>	<b>27</b>
17.1. Schade voorkomen	27
17.2. Nadeel van de dijkverbetering	27
17.3. Fysieke (bouw)schade	28
<b>18. ONDERHOUD DIJKLICHAAM OF WATERKERENDE CONSTRUCTIE</b>	<b>29</b>



## 1. INLEIDING

Waterschap Amstel Gooi en Vecht (AGV) is verantwoordelijk voor veilig, schoon en voldoende water. Dankzij de werkzaamheden van de waterschappen in Nederland kunnen we veilig wonen onder zeeniveau en hebben we voldoende en schoon water voor mens, landbouw en natuur. De waterkeringen binnen de gemeenten Amstelveen en Uithoorn vallen binnen het beheergebied van AGV.

Als een dijk niet voldoet aan de gestelde veiligheidsnormen, moet deze worden verbeterd. De veiligheidseisen van de dijk worden bepaald door de ingeschatte gevolgen van een overstroming of doorbraak. Hierbij spelen de economische waarde en het grondgebruik in de polder een belangrijke rol.

Het project Amsteldijk West is onderdeel van het 'Programma regionale waterkeringen 2016-2024' van Waterschap Amstel, Gooi en Vecht. Het projectgebied van Amsteldijk West loopt van het viaduct bij de A9 (Amstelveen) tot aan de N231 (buurtschap Vrouwenakker). De totale lengte van de dijk is 13,3 kilometer (13.300 meter). Op basis van de toetsing uit 2012 blijkt dat in totaal 6.400 meter van de dijk niet hoog en/of sterk genoeg is en dus niet aan de veiligheidseisen voldoet. Daarom moet de dijk op deze plekken verbeterd worden. Hoe het waterschap de dijk wil verbeteren is terug te vinden in het dijkverbeteringsplan van Amsteldijk West.

Het verbeteren van een dijk heeft gevolgen voor de omgeving en de bewoners. AGV vindt het daarom belangrijk om rekening te houden met de belangen van de omgeving. Om hen te informeren en te betrekken zijn er o.a. bewonersavonden georganiseerd en bewonersinterviews afgenomen, is er een enquête uitgezet, zijn er contacten gelegd met gemeenschappen en dorpsraden en is er met regelmaat persoonlijk contact via verschillende kanalen (zoals brief, mail, telefoon, keukentafelgesprekken, online meetings en WhatsApp).

Tijdens de contactmomenten zijn verschillende onderwerpen besproken zoals steigers, bomen, communicatie, veiligheid, schade en vergoedingen. Over deze onderwerpen zijn afspraken gemaakt. Deze afspraken zijn terug te vinden in dit document (de omgevingsafspraken).

De omgevingsafspraken zijn een onderdeel van het dijkverbeteringsplan. Het dijkverbeteringsplan wordt door het bestuur van het waterschap vastgesteld.

*Waternet is de uitvoerende organisatie voor Waterschap Amstel, Gooi en Vecht en de gemeente Amsterdam.*



## 2. STAKEHOLDERS

Hieronder ziet u een overzicht van belanghebbenden uit de omgeving die betrokken zijn geweest bij het tot stand komen van het dijkverbeteringsplan. Dit zijn zowel eigenaren, beheerders en gebruikers van de dijk en de aanliggende percelen.

- Grondeigenaren;
  - Aanwonenden
  - Agrariërs
  - Ondernemers / bedrijven
- Dijkgebruikers
  - Omwonenden
  - Agrariërs
  - Ondernemers / bedrijven
- Gemeenten
  - Gemeente Amstelveen
  - Gemeente Uithoorn
  - Gemeente De Ronde Venen (aanlanding veerpont)
- Provincies
  - Provincie Noord-Holland
- Rijkswaterstaat
  - Programma Schiphol-Amsterdam-Almere (SAA) A9 BAHO
- Nutspartijen
  - Water
  - Gas
  - Elektriciteit
  - Telecom
  - Riolering
- Dorpsraden / woongemeenschappen
  - Dorpsraad Nes aan de Amstel
  - De Zwarte Kat
- Verenigingen
  - Uithoornse kano- en roeivereniging Michiel de Ruyter
- Jacht- en passantenhavens
  - Aeme-Stelle in Uithoorn
- Monumenten of historische locaties
  - Fort aan de Drecht
  - Urbanuskerk



**De bovenstaande partijen nemen het volgende in aanmerking:**

- a. dat Waterschap Amstel, Gooi en Vecht (AGV) op grond van de Waterschapswet, Waterwet, Omgevingsverordening NH2020 en het Reglement, verantwoordelijk is voor het beheren van de waterkeringen in het gebied van AGV; (meer informatie over deze wetten zie [www.overheid.nl](http://www.overheid.nl))
- b. dat AGV werkt volgens regels die zijn opgenomen in een verordening. Deze verordening heet [de Keur](#) Waterschap Amstel, Gooi en Vecht 2019 (vanaf dit punt 'de Keur'). Ieder waterschap heeft eigen regels voor het water en de dijken. In de Keur leest u wat wel en niet mag in en rond ons water. De Keur gaat dus over het gebruik en onderhoud van water, oevers en dijken. En welke middelen het waterschap heeft om zijn werk goed te doen;
- c. dat AGV omgevingsafspraken en persoonlijke uitvoeringsafspraken maakt aan de hand van de Richtlijnen medegebruik. Hierin staat hoe het waterschap omgaat met de belangen van grondeigenaren en gebruikers tijdens de uitvoering van dijkverbeteringsprojecten. Daar waar wordt afgeweken van de Richtlijnen medegebruik wordt dit expliciet vermeld. De Richtlijnen medegebruik vindt u in Bijlage I van het dijkverbeteringsplan;
- d. dat de waterkering langs de Amstel binnen het beheergebied van AGV valt;
- e. dat is geconstateerd dat de westelijke waterkering langs de Amstel, tussen het viaduct bij de A9 en de N231 bij buurtschap Vrouwenakker, niet meer voldoet aan de gestelde veiligheidsnormen. Deze secundaire waterkering bestaat uit dijktrajectnummers A149 tot en met A152 en is 13,3 kilometer lang;
- f. dat AGV verbeteringsmaatregelen neemt om deze dijk weer aan de veiligheidsnormen te laten voldoen;
- g. dat op 30 juni 2020 de Nota van Uitgangspunten voor de dijkverbetering Amsteldijk West is vastgesteld door het bestuur van AGV en dat deze nota het uitgangspunt voor deze afspraken vormt;
- h. dat door middel van dit document partijen algemene afspraken maken over onder andere de communicatie en de uitvoering van de dijkverbetering;
- i. dat deze omgevingsafspraken worden afgesloten onder voorbehoud van goedkeuring van het definitieve dijkverbeteringsplan door het bestuur van AGV;
- j. dat deze omgevingsafspraken mede tot stand zijn gekomen door gesprekken met bewoners, grondeigenaren en andere belanghebbenden, die aan hebben gegeven wat voor hen van belang is in het plan en de uitvoering van de dijkverbetering. Belangen van de omgeving zijn waar mogelijk in dit document verwerkt.





### 3. DOELSTELLING EN STREKKING

- a. Partijen stellen zich tot doel om, met behoud van ieders verantwoordelijkheid, tot een dijkverbetering te komen waarbij de belangen van partijen genoemd in dit document zoveel mogelijk worden gerespecteerd.
- b. Op enkele percelen van particulieren zullen werkzaamheden worden uitgevoerd voor de dijkverbetering. AGV maakt met deze grondeigenaren afzonderlijke afspraken over de uitvoering van het werk. Deze afspraken worden gemaakt en vastgelegd binnen de kaders van de omgevingsafspraken.
- c. AGV is zich ervan bewust dat er in de buurt van de dijkverbetering belanghebbenden zijn voor wie het werk overlast zal veroorzaken. Elk van deze situaties vraagt om een specifieke oplossing om de overlast te verminderen. De algemene maatregelen om overlast te beperken vindt u in dit document en in het dijkverbeteringsplan. Vervolgens zal de aannemer in opdracht van AGV de maatregelen om overlast te beperken, vastleggen in een Bereikbaarheid, Veiligheid, Leefbaarheid en Communicatie plan (BLVC-plan).
- d. De dijk loopt grotendeels over grond van gemeente Uithoorn, gemeente Amstelveen en het waterschap en op enkele locaties (gedeeltelijk) over particuliere grond. De dijk heeft op grond van de gemeenten en het waterschap aanvullende functies zoals een doorgaande weg, openbaar groen, fietspad en/of wandelpad. Het is het doel om deze functies te behouden.



#### 4. VOORKEURSVARIANT DIJKVERSTERKING

- a. Het dijkverbeteringstraject is opgedeeld in verschillende situaties. Voor elk van deze situaties is een voorkeursvariant naar voren gekomen op basis van een afweging. Een voorkeursvariant is de oplossing voor het verbeteren van de dijk die het waterschap bij voorkeur wil toepassen.
- b. De redentatie en afwegingen achter de keuzes zijn terug te lezen in het dijkverbeteringsplan, en de variantennota die daaraan ten grondslag ligt ( ODVP Bijlage B).
- c. De in het ontwerp-dijkverbeteringsplan genoemde keuzes voor het project, zijn onder voorbehoud van goedkeuring door het bestuur van AGV.



## 5. UITVOERINGSAFSPRAKEN MET PERCEELEIGENAREN

- a. Het dijkverbeteringsplan wordt zorgvuldig voorbereid en alle betrokken belangen en mogelijke oplossingen zijn in kaart gebracht. De gesprekken met de omgeving zijn in deze context gevoerd. De afspraken die tijdens deze gesprekken zijn gemaakt, zijn onder voorbehoud van instemming van het bestuur van AGV.
- b. Naast het document 'omgevingsafspraken dijkverbetering Amsteldijk West' doet AGV zijn best om met alle grondeigenaren van wie één of meerdere percelen wordt/worden geraakt door de werkzaamheden, perceelgebonden afspraken te maken met betrekking tot de uitvoering.
- c. Deze perceelgebonden uitvoeringsafspraken worden na goedkeuring van het dijkverbeteringsplan (DVP) opgesteld en besproken met de betreffende perceeleigenaren. Conform de Richtlijnen medegebruik worden uitvoeringsafspraken vastgelegd in de vorm van een overeenkomst. Een overeenkomst wordt ondertekend door zowel de perceeleigenaar als de dijkgraaf van het waterschap. In afwijking hiervan leggen we ook afspraken vast in briefvorm, bijvoorbeeld bij beperkte (financiële) impact op een perceel en als een handtekening niet nodig is.
- d. In de perceelgebonden uitvoeringsafspraken staan afspraken die enkel gelden voor het betreffende perceel of de betreffende percelen. Denk hierbij aan afspraken over het ontwerp van een inrit, de exacte plaatsing van een damwand, behoud van toegang tot het perceel, het terugplaatsen, vervangen of vergoeden van objecten, en welke planten en/of bomen verwijderd en/of vervangen worden.
- e. Als er geen overeenstemming kan worden bereikt, kan AGV in het uiterste geval een gedoogplicht opleggen. Hierover kunt u meer lezen in de Waterwet, het dijkverbeteringsplan en de Richtlijnen medegebruik (ODVP Bijlagen A en I).
- f. De algemene omgevingsafspraken (dit document) en de perceelgebonden uitvoeringsafspraken vormen samen uw afspraak met AGV.



## 6. COMMUNICATIE

### 6.1. Informatievoorziening

- a. Gezien de complexiteit van het project, de impact op de omgeving en de betrokkenheid van belanghebbenden, hanteert AGV een transparante en intensieve communicatiewijze voor dit project.
- b. Daarnaast doet AGV zijn uiterste best om de communicatie tussen de omgeving en andere betrokken partijen (zoals de gemeente Amstelveen, de gemeente Uithoorn, de provincie Noord-Holland en de betrokken nutsbedrijven) te optimaliseren en te vergemakkelijken.
- c. De omgeving wil met name informatie over het proces en besluitvorming, de onderbouwing van keuzes, de technische inhoud, de voortgang, de impact op eigen perceel, impact op openbare ruimte, impact op openbaar groen en natuur, overlast, bereikbaarheid en veiligheid.
- d. De uitvoering van de dijkverbetering geeft overlast voor de omwonenden en andere gebruikers van de dijk. Zij willen specifieke informatie over de voortgang, de uitvoering en overlast rond hun eigen perceel/woning. AGV geeft daarom de aannemer de opdracht om de omgeving tijdig en regelmatig te informeren.
- e. AGV zorgt ervoor dat de aannemer regelmatig communiceert over de bereikbaarheid van percelen/woningen/bedrijven. De aannemer moet duidelijk aangeven welke route bewoners/bezoekers/leveranciers moeten nemen om hun bestemming te bereiken.
- f. In aanvulling op de contactpersonen van de uitvoerende aannemer, stelt AGV een directievoerder/toezichthouder aan. Deze is het eerste aanspreekpunt voor vragen over de uitvoering van het werk.

### 6.2. Communicatiekanalen en -middelen

- a. *Website*  
Voor informatie en updates over het project, zie [www.agv.nl/amsteldijk-west](http://www.agv.nl/amsteldijk-west).
- b. *Brief & e-mail*  
Belangrijke berichten en updates versturen we per brief. Als de geadresseerden per e-mail informatie willen, versturen we ook een mail.
- c. *Persoonlijke gesprekken*  
Als omwonenden dat wensen, maken we persoonlijke afspraken. Deze gesprekken gaan vaak over een specifiek perceel of specifieke situatie.
- d. *Collectieve gesprekken*  
Als dat nodig is, organiseren we collectieve gesprekken. Vaak zijn dit gesprekken met omwonenden en/of ondernemers die op dezelfde manier te maken krijgen met de dijkverbetering of in/nabij een bepaald stuk dijk wonen/werken. Vaak is ook de betreffende gemeente aanwezig.
- e. *Fysieke of digitale bijeenkomsten*  
Deze momenten organiseren we meestal als we mijlpalen hebben gehaald of als er bij



een specifieke belangengroep behoefte is voor een bijeenkomst. Dit kan zowel een op initiatief zijn van het waterschap als van een derde partij.

f. *Het 'groene blaadje' (Nes aan de Amstel)*

De dorpsraad van Nes aan de Amstel heeft een eigen 'blaadje' De Dorpsraad informeert bewoners van Nes aan de Amstel over de dijkverbetering.

g. *Direct contact*

We onderhouden uiteraard ook direct contact via mail, telefoon en/of WhatsApp. De omgevingsmanager van het project is het eerste aanspreekpunt.

h. *Tijdens uitvoering*

AGV gebruikt bovenstaande kanalen ook tijdens de uitvoering. Daarnaast gebruikt de aannemer zijn eigen communicatiekanalen om de omgeving te informeren. Denk hierbij aan bouwboarden, een 'app' of een online/offline schema van de werkzaamheden.



## 7. LANDSCHAP & NATUUR

Vooraf aan een project verricht AGV diverse onderzoeken, zoals een natuuronderzoek. Ook wordt een LCA-rapport opgesteld (onderzoek naar de landschappelijke, archeologische en cultuurwaarden).

### 7.1. Natuuronderzoek

- a. De activiteiten van AGV zijn in lijn met de [gedragscode Wet Natuurbescherming voor waterschappen](#) (2019).
- b. Er heeft een verkennend natuuronderzoek een nader ecologisch onderzoek plaatsgevonden (2020). In dit onderzoek en in het dijkverbeteringsplan staat ook hoe het waterschap omgaat met flora en fauna tijdens de werkzaamheden en hoe hier in het ontwerp van de dijkverbetering rekening mee is gehouden.
- c. Om flora en fauna tijdens de werkzaamheden te waarborgen, wordt een ecologisch werkprotocol opgesteld door de aannemer. Deze wordt opgesteld nadat alle benodigde flora- en fauna onderzoeken zijn afgerond.

### 7.2. Bomeninventarisatie en boomeffectenanalyse

- a. AGV zet zich in om zo veel mogelijk bomen en groen te behouden binnen dit project. Dit doet AGV omdat het belang hecht aan o.a. de biodiversiteit, natuur, het aanzicht en de cultuurhistorische waarde. Bomen en andere beplanting zullen worden verwijderd indien zij de werkzaamheden niet zullen overleven of een obstakel vormen voor de werkzaamheden. Om ruimte te creëren voor de werkzaamheden, zal de aannemer eerst overwogen om planten en bomen weg te buigen of te snoeien.
- b. Er is een bomeninventarisatie en een boomeffectenanalyse uitgevoerd voor de bomen in het projectgebied. In de boomeffectenanalyse staat welke bomen mogelijk gekapt en herplant moeten worden voor de werkzaamheden (zie ODVP Bijlage K).
- c. Indien vereist vraagt AGV een kapvergunning aan bij de gemeente en vraagt toestemming aan de eigenaar van de grond.

### 7.3. Herplant of vergoeding bomen en beplanting

- a. In de Richtlijnen medegebruik staat het volgende betreft **bomen**: *Uitgangspunt is zoveel mogelijk bomen te behouden in het gebied ten behoeve van de LNC-waarden en eventueel als verplichting uit de Wet natuurbescherming of kapvergunning van de gemeente. Er worden daarom zoveel mogelijk bomen teruggeplant op veilige afstand van de waterkering. Voor te kappen bomen wordt aan de grondeigenaar vervangende jonge aanplant aangeboden. Wat betreft de soort is de te kappen boom het uitgangspunt. In overleg met de grondeigenaar is een andere boomsoort mogelijk. Als er geen plaats is voor een nieuwe boom wordt er geen financiële compensatie aangeboden aan de grondeigenaar.*
- b. In de Richtlijnen medegebruik staat het volgende betreft **tuinbeplanting**: *Indien voor het uitvoeren van een dijkverbeteringsplan tuinbeplanting moet worden verwijderd, wordt*



*aan de grondeigenaar een financiële tegemoetkoming aangeboden. Het gaat dus niet om een volledige schadevergoeding. De tegemoetkoming is gebaseerd op de kosten van vervangende jonge aanplant. De vergoeding kan worden bepaald door een hovenier die de beplanting binnen het werkgebied inventariseert en taxeert. Eventuele kosten voor het opnieuw aanplanten, door de eigenaar zelf of een hovenier, worden niet vergoed. Door AGV worden geen planten verplant of teruggeplant als onderdeel van het project. Het staat de eigenaar daarnaast vrij zelf tuinbeplantingen te verplaatsen uit het werkgebied, voor de hoogte van de vergoeding maakt dit niet uit.*

- c. Kortom: AGV zal voor de gekapte bomen *die op grond van de gemeente staan*, vervangende jonge aanplant terugzetten conform de regels uit de Keur, op veilige afstand van de waterkering. Om te voldoen aan de regels van de Keur kan het voorkomen dat er een kleiner soort boom wordt teruggeplant. Dit gebeurt in samenspraak met de gemeente.
- d. Kortom: AGV zal voor de gekapte bomen en verwijderde tuinbeplanting *die op grond van particuliere perceeleigenaren staan*, vervangende jonge bomen terugplanten en een vergoeding geven voor planten. Om te voldoen aan de regels uit de Keur kan het voorkomen dat er kleiner type boom wordt teruggeplant. De vergoeding voor beplanting is gebaseerd op kosten voor jonge aanplant. Dit wordt overlegd met de betreffende eigenaar.

#### **7.4. Cultuurhistorie en archeologie**

Het projectgebied van dijkverbetering Amsteldijk West heeft meerdere cultuurhistorische elementen. Deze zijn onderzocht en omschreven, en zijn terug te vinden in het LCA-rapport (LCA: Landschap, Cultuur en Archeologie).

#### **7.5. Niet gesprongen explosieven**

Voordat het project in uitvoering gaat zal AGV een NGE-onderzoek uitvoeren (NGE: Niet Gesprongen Explosieven). Dit onderzoek bekijkt of er in het werkgebied niet gesprongen explosieven aanwezig zijn. Dit onderzoek wordt uitgevoerd door een gespecialiseerd bureau. U kunt de uitgevoerde onderzoeken vinden in de ODVP Bijlage K. Deze onderzoeken zijn opvraagbaar.



## 8. SLOOTVERGRAVING OF SLOOTDEMPING

- a. Bij een dijkverbetering wordt een teensloot waar mogelijk behouden of vergraven. De sloten hebben een belangrijke functie en houden de grondwaterstand (in de dijk) op orde.
- b. Een slootdemping is alleen mogelijk wanneer hetzelfde aantal vierkante meters gedempt oppervlaktewater dichtbij wordt gecompenseerd en er geen negatief effect op het watersysteem optreedt.
- c. Indien de sloot functioneerde als erfafscheiding dan kan een vervangend standaard hekwerk (houten palen met schapengaas) worden aangeboden.
- d. Indien er sprake is van een waardevermindering en/of permanent verlies van gebruiksoppervlak, wordt er een financiële vergoeding uitgekeerd. Dit betreft een volledige schadeloosstelling (o.b.v. onteigeningswet en jurisprudentie) waarbij niet alleen vermogensschade maar ook eventuele inkomensschade wordt vergoed.
- e. De financiële vergoeding wordt bepaald op basis van een onafhankelijke taxatie. De taxateur stelt een bedrag vast per vierkante meter. AGV berekent vervolgens op basis van het dijkverbeteringsplan het aantal vierkante meters. De oppervlakte wordt berekend vanaf midden oude sloot tot midden nieuwe sloot.
- f. Indien de aangrenzende grond in bezit is van het waterschap heeft de perceeleigenaar twee opties:
  - 1) een financiële vergoeding conform 8 d met behoud eigendom;
  - 2) verkoop van de grond aan AGV tot het midden van de nieuwe sloot. Beide eigenaren beheren tot aan het hart van de nieuwe sloot. De waardebepaling wordt bepaald conform 8 d.
- g. Het waterschap neemt contact op met de perceeleigenaren om de slootvergraving of slootdemping te bespreken. De afspraken hierover worden vastgelegd in een perceelgebonden uitvoeringsovereenkomst.





## 9. AANNEMER EN UITVOERING

- a. Het waterschap maakt nadat het dijkverbeteringsplan definitief is vastgesteld in voorbereidingsfase de keuze in welke contractvorm het werk voor de dijkverbetering wordt aanbesteed.
- b. Bij het selecteren van de aannemer toetst het waterschap de kwaliteit van het plan van aanpak van de aannemer.
- c. De aannemer heeft de vrijheid en is verantwoordelijk voor de planning van de werkzaamheden, binnen de geldende tijdsbepalingen van het waterschap. Omdat de werkzaamheden in situatie 5 bovengemiddelde impact hebben voor de bewoners wordt de aannemer hier opgelegd de werkzaamheden uit te voeren in de wintermaanden.



## 10. BEREIKBAARHEID, LEEFBAARHEID EN VEILIGHEID

### 10.1. BLVC-plan

- a. Het waterschap zal voorafgaand aan de uitvoering een BLVC-plan opstellen. BLVC staat voor Bereikbaarheid, Leefbaarheid, Veiligheid en Communicatie. De eisen in het BLVC-plan zijn de minimale eisen waar de aannemer zich aan moet houden.
- b. Het BLVC-plan is onderdeel van het bestek (contract) dat AGV met de aannemer afsluit. Het BLVC-plan wordt vervolgens door de aannemer uitgewerkt in de werkplannen/uitvoering.
- c. De bereikbaarheidseisen van de gemeenten zijn onderdeel van het contract voor de aannemer.
- d. Bedrijven die afhankelijk zijn van de seizoenen willen idealiter geen werkzaamheden aan eigen perceel, en indien mogelijk ook niet in de nabije omgeving, tijdens het hoogseizoen.
- e. Bij percelen met bedrijfsvoering zullen met de betreffende eigenaar afspraken worden gemaakt om de bedrijfsvoering zo min mogelijk te verstoren.

*Onderstaand vindt u de afspraken op het gebied van bereikbaarheid, leefbaarheid en veiligheid. Informatie over communicatie vindt u in hoofdstuk 6 'communicatie' van dit document.*

### 10.2. Bereikbaarheid

- a. AGV is zich ervan bewust dat de werkzaamheden de bereikbaarheid van percelen en ondernemingen kunnen beïnvloeden. AGV en de aannemer spannen zich in om de bereikbaarheid zo goed mogelijk te handhaven.
- b. In samenspraak met de omgeving, zullen er per perceel maatregelen worden getroffen om de bereikbaarheid zo goed mogelijk te handhaven.
- c. *Daar waar nodig* zullen tijdelijke parkeerplekken en/of aanlegplaatsen voor boten worden gerealiseerd voor omwonenden en ondernemingen.
- d. Alle percelen zullen altijd bereikbaar zijn voor medisch personeel, politie, brandweer en andere nood- en hulpdiensten.
- e. De aannemer zal duidelijk en tijdig aangeven welke percelen bereikbaar zijn en welke route er genomen moet worden om deze te bereiken. Dit geldt ook voor al het bestemmingsverkeer, waaronder de leveranciers van ondernemers.
- f. Afspraken over de toegang tot het perceel zullen worden opgenomen in de perceelgebonden uitvoeringsafspraken die worden opgesteld na goedkeuring van het definitieve dijkverbeteringsplan (DVP) en kunnen tijdens de werkzaamheden ook afgestemd/aangepast worden met de aannemer (bijvoorbeeld voor tijdelijke toegang tot het perceel voor leveranciers).



### 10.3. Leefbaarheid

*Leefbaarheid is de mate waarin het voor bewoners en bezoekers in en om het werkgebied enigszins prettig blijft om er te verblijven tijdens de werkzaamheden. Als er sprake is van aanzienlijke geluidsoverlast, luchtvervuiling door bouwverkeer, vuil, stof, trillingen of andere bouwhinder, of een opeenstapeling hiervan, komt de leefbaarheid in het gedrang.*

- a. Overlast tijdens de werkzaamheden kunnen wij helaas niet voorkomen maar wel zo veel mogelijk beperken. De aannemer zal de benodigde en wettelijke verplichte maatregelen treffen om de leefbaarheid zo goed mogelijk te handhaven.
- b. Indien omwonenden tijdens de uitvoering overlast ervaren, kan dit doorgegeven worden aan de aannemer, de omgevingsmanager of toezichthouder van AGV. Er zal dan ter plekke worden bekeken of hier iets aan gedaan kan worden.

### 10.4. Veiligheid

- a. De veiligheid van de omgeving, verkeersdeelnemers en medewerkers van de aannemer en het waterschap heeft de hoogste prioriteit tijdens de werkzaamheden.
- b. Wanneer nodig, zullen er verkeersregelaars ingezet worden om de veiligheid van de medewerkers van de aannemer en verkeersdeelnemers te waarborgen.



## 11. KABELS EN LEIDINGEN

*Op verschillende plaatsen in de dijk liggen kabels en leidingen. Afhankelijk van de situatie en de werkzaamheden kan het zijn dat kabels en/of leidingen verlegd of vervangen moeten worden.*

- a. Er wordt gestreefd naar een efficiënte samenloop van werkzaamheden van de dijkverbetering en de verleggingen/vernieuwing van kabels en leidingen (daar waar dat nodig is). AGV werkt dan ook nauw samen met de betreffende nutsbedrijven en voert overleggen over de aanpak, het proces en de uitvoering.
- b. In het geval van schade aan kabels en/of leidingen tijdens de uitvoering van de werkzaamheden, wordt dit hersteld door de uitvoerende aannemer in samenspraak met de betreffende nutsbedrijven.
- c. De uitvoerende aannemer is wettelijk verplicht om te zorgen voor een efficiënte en transparante afhandeling van storingen/schademeldingen aan kabels en/of leidingen.
- d. Vanuit de omgeving is meerdere malen de wens voor het aanleggen van glasvezel gecommuniceerd met het waterschap. Het waterschap is niet verantwoordelijk voor het aanleggen van glasvezel. Het waterschap geeft deze wens door aan de betreffende marktpartijen.



## 12. INRITTEN, TOEGANGSWEGEN EN TRAPPEN

- a. Een oprit of toegangsweg wordt aangesloten op de nieuwe hoogte van de dijk. Hierbij wordt rekening gehouden met de huidige gebruiksfunctie van de oprit. De bestaande helling van de oprit is daarbij het uitgangspunt.
- b. Het waterschap zal de bestrating van inritten en toegangswegen tot percelen herstellen, daar waar deze moet wijken voor de werkzaamheden aan de dijk. Hierbij wordt gebruik gemaakt van de originele bestrating. Eventuele kosten voor vervangend of extra materiaal zijn voor de eigenaar.
- c. Bij sommige huizen is er sprake van treden. Het waterschap zal deze treden na de werkzaamheden terugbrengen/herstellen, zodat de toegankelijkheid naar het perceel vanaf de dijk na oplevering van de werkzaamheden gewaarborgd blijft.



## 13. STEIGERS, HEKWERK EN ANDERE OBJECTEN

Alle zaken binnen het werkgebied die de werkzaamheden belemmeren worden voorafgaand aan de werkzaamheden verwijderd. Na de werkzaamheden worden deze zaken teruggeplaatst met inachtneming van de volgende aandachtspunten:

- I. Alle zaken binnen het werkgebied die in goede staat zijn en makkelijk te verplaatsen, worden tijdelijk verwijderd, opgeslagen en na de werkzaamheden teruggeplaatst.
- II. Hekwerken, steigers en overige zaken die in strijd met de bepalingen van de Keur op de dijk staan en/of niet door het waterschap zijn vergund, worden niet door het waterschap teruggeplaatst.

### 13.1. Steigers

- a) Het waterschap is voornemens om steigers voor het werk te verwijderen en daarna terug te plaatsen 'indien ze voldoen aan de regels van het waterschap'. Het waterschap plaatst de steiger met oorspronkelijke materialen terug na de werkzaamheden.
- b) De kosten voor eventueel nieuw materiaal zijn voor de bewoner; kosten voor verwijdering en terugplaatsing zijn voor het waterschap.
- c) Afspraken over steigers worden vastgelegd in de individuele uitvoeringsafspraken.
- d) Het waterschap kijkt bij de beoordeling alleen naar de eigen regels (Keur) met betrekking tot steigers. Let wel, doorgaans dient een steigereigenaar meerdere overheden (met elk eigen regels) te betrekken bij de aanleg van een steiger:
  - AGV (meldingsplicht of vergunning)
  - Provincie (huur van het water)
  - Gemeente (omgevingsvergunning bij overschrijding bepaalde maten).
- e) Indien een steiger past binnen de vrijstellingsregels van de Keur AGV 2019, volstaat een melding door de eigenaar bij het waterschap.
- f) Indien de steiger niet aan de vrijstellingsregels voldoet, kan in overleg gekeken worden of de steiger niet alsnog vergunbaar is, of kan worden teruggeplaatst binnen de vergunningseisen.
- g) Indien de steiger geen vergunning van het waterschap heeft, maar aantoonbaar ouder is dan 2002, dan wordt deze door het waterschap beschouwd 'als zijnde vergund'. Dit kan worden aangetoond met behulp van bijvoorbeeld een oude (lucht)foto, een offerte van de aannemer of de vergunning/melding/toestemming van provincie of gemeente.
- h) Het is mogelijk dat de steiger niet vergunbaar is. Bijvoorbeeld omdat deze een gevaar vormt of de doorstroom van de Amstel beperkt. Indien de steiger voor de dijkversterkingswerkzaamheden moet worden weggehaald, wordt de steiger niet teruggeplaatst.



### 13.2. Demontabele hekwerken en poorten

- a. Voor de werkzaamheden aan de dijk zullen op sommige locaties hekwerken en/of poorten tijdelijk aan de kant moeten. Het waterschap zal deze na uitvoering van de dijkverbetering terugplaatsen met hetzelfde materiaal.
- b. Eventuele kosten voor vervangend materiaal zijn voor de eigenaar. Denk hierbij bijvoorbeeld aan verrotte houten planken of materiaal dat kapot is. De kosten voor de plaatsing van het materiaal zijn voor AGV. De kosten voor nieuw materiaal zijn voor de betreffende eigenaar.

### 13.3. Kostbare constructies

- a. Kostbare constructies op of langs de dijk (bijv. onderheide hekwerken) die niet gemakkelijk te verwijderen en terug te plaatsen zijn door de technische uitvoering en omgang zullen niet zonder meer op kosten van het waterschap worden verwijderd en teruggeplaatst. Per geval wordt een verdeelsleutel voor de kosten vastgesteld. Deze details worden opgenomen in de perceelgebonden uitvoeringsafspraken.
- b. Het terugplaatsen van de hiervoor genoemde zaken gebeurt alleen conform de bepalingen uit de Keur of als er een watervergunning is verleend.



## 14. OPENBARE WEG

- a. Het onderhoud en de begaanbaarheid van de openbare weg is de verantwoordelijkheid van de gemeente.
- b. Binnen het project dijkverbetering Amsteldijk West worden, in overleg met de gemeente, enkele verkeerskundige aanpassingen gemaakt aan de openbare weg. De verkeerskundige aanpassingen zijn geen onderdeel van het dijkverbeteringsplan. Het ontwerp voor de inrichting van de openbare weg wordt door de gemeente vastgesteld.





## 15. VOOROPNAMES EN MONITORING BEBOUWING

### 15.1. Monumentale panden

Binnen het projectgebied staan meerdere monumentale panden. Deze kunt u terugvinden in het Landschap, Cultuurhistorie en Archeologie onderzoek, dit onderzoek is opgenomen in Bijlage K van het dijkverbeteringsplan.

### 15.2. Pandentoets

Alle panden die binnen het dijkverbeteringstraject liggen, zijn getoetst op de mogelijke invloed van werkzaamheden en werkverkeer op de panden, dit onderzoek is opgenomen in Bijlage K van het dijkverbeteringsplan.

### 15.3. Vooropname panden

- a. Op basis van de pandentoets is bepaald wat er bij elk pand bouwkundig zal worden onderzocht. Dit bouwkundig onderzoek wordt uitgevoerd door een onafhankelijke partij.
- b. Op basis van een bureaustudie en visuele waarneming door een onafhankelijke partij, zal worden vastgesteld welke panden en objecten volledig bouwkundig worden opgenomen en welke alleen aan de buitenkant (extern) worden opgenomen.
  - I. Volledige bouwkundige opname (in- en extern) houdt in: het gehele pand, zowel binnen als buiten zal worden geïnspecteerd op bestaande scheuren en bouwkundige gebreken. Deze worden geïnventariseerd en fotografisch vastgelegd en gerapporteerd.
  - II. Externe bouwkundige opname houdt in: alleen de *buitengevels* worden op bestaande scheuren en bouwkundige gebreken geïnventariseerd en fotografisch vastgelegd en gerapporteerd. (Een externe opname wordt meestal verricht als de kans op schade zeer klein is. Bij deze opname hoeft de bewoner/eigenaar niet per se aanwezig te zijn, indien deze vanaf de straatzijde kan worden uitgevoerd).

### 15.4. Monitoringsplan

- a. Op basis van de pandentoets en de resultaten van de vooropname wordt een monitoringsplan opgesteld. In dit plan staat ook de wijze waarop het pand wordt gemonitord.

### 15.5. Bouwkundige opname overige bebouwing

- a. Indien er een kleine kans is op schade van overige bebouwing (bijvoorbeeld een tuinhuis), kan hier een bouwkundige opname voor worden aangevraagd. Afspraken hierover worden opgenomen in de perceelgebonden uitvoeringsafspraken.



## 16. GRONDWATER EN MONITORING

- a. In het ontwerp van de damwand is rekening gehouden met het verloop van de grondwaterstand. Een constante grondwaterstand is noodzakelijk om geen schades te veroorzaken aan houten funderingen. Om deze te behouden, worden er gaten aangebracht in de damwandplanken en daar waar nodig een grindkoffer achter de damwand geplaatst die zorgt voor een goede uitwisseling van het grondwater.
- b. Om de grondwaterstand te monitoren worden er op verschillende plekken in het projectgebied grondwaterpeilbuizen geplaatst. Deze zullen ook na het plaatsen van de damwand in stand worden gehouden om te monitoren of de damwand effect heeft op de grondwaterstand. Op welke wijze en in welke periode er gemonitord zal worden, komt te staan in het monitoringsplan dat vooraf aan de uitvoering wordt opgesteld.
- c. De bestaande grondwaterpeilbuizen zijn terug te vinden op deze openbare [online kaart](#).
- d. Hoewel er geen schade door een hogere of lagere grondwaterstand verwacht wordt, is schade nooit uit te sluiten. Het waterschap zorgt ervoor dat de maatregelen ter voorkoming van schade en die ter controle daarvan, worden uitgevoerd en gecommuniceerd.



## 17. SCHADE

Omwonenden en gebruikers van de Amsteldijk hebben vragen of maken zich zorgen over de mogelijke negatieve gevolgen die de uitvoering kan hebben op de leefomgeving. Deze vragen of zorgen zijn met name gericht op mogelijke schade aan woningen en/of fundaties en economische schade i.v.m. beperkte bereikbaarheid.

### 17.1. Schade voorkomen

We doen uiteraard ons uiterste best om schade te voorkomen. In het dijkverbeteringsplan kunt u lezen hoe we veiligheid en risico's nauwlettend in het oog houden. Door het treffen van maatregelen om negatieve gevolgen te voorkomen en door de gekozen wijze van uitvoering is de kans op schade in dit project erg klein. De aannemer die de werkzaamheden zal uitvoeren, doet dit met de grootst mogelijke zorg.

Desondanks kan het toch gebeuren dat er schade aan uw eigendom ontstaat. We willen zo transparant mogelijk zijn over de acties en besluiten van een eventueel schadeproces. Hiermee hoopt AGV een groot gedeelte van de zorgen weg te kunnen nemen.

*Wat doet AGV om schade te voorkomen?*

- a. Luisteren naar omgeving  
Als de omgeving of een individuele perceeleigenaar aangeeft dat er schade dreigt op te treden of schade is opgetreden, gaan wij met elkaar in gesprek om de situatie te analyseren en vervolgstappen te bespreken.
- b. Vooropname en monitoring panden  
Zoals eerder vermeld, zal er van alle panden binnen de invloedssfeer van het project een vooropname worden gemaakt. Op basis van deze vooropname wordt een monitoringsplan opgesteld. Zie hoofdstuk 15.
- c. Damwanden  
Tijdens het inbrengen van damwanden worden omliggende panden gemonitord op trillingen en vervormingen. Tevens monitort AGV eventuele wijzigingen in de grondwaterstand nabij panden voor, tijdens en na uitvoering. Ook in het ontwerp van de damwand is rekening gehouden met het grondwater. De damwanden worden vanaf het water aangebracht zodat er zo min mogelijk hinder is voor de omgeving.

### 17.2. Nadeel van de dijkverbetering

*Het verbeteren van de dijk is een rechtmatig besluit, toch heeft u nadelige effecten ervaren. Wat dan?*

- a. Artikel 7.14 Waterwet bevat een algemene grondslag voor het vergoeden van schade die het gevolg is van de rechtmatige taakuitoefening in het kader van het waterbeheer. Betrokkenen kunnen dan een verzoek om schadevergoeding (nadeelcompensatie) indienen voor schade ten gevolge van het onderhavige besluit. Als u meent schade te lijden dan kan AGV op uw verzoek een vergoeding toekennen als de schade redelijkerwijze niet of niet geheel voor uw rekening dient te blijven en voor zover de vergoeding niet of niet voldoende anderszins is verzekerd.
- b. Artikel 7.14 Waterwet biedt alleen een basis voor vergoeding van onevenredige schade. Voor vergoeding komt alleen schade in aanmerking die uitkomt boven de financiële



nadelen die behoren tot het normaal maatschappelijk risico dat elke burger zelf behoort te dragen.

- c. Overlast door verminderde bereikbaarheid, omrijdschade en overlast. Wat betreft deze vormen van nadeel geldt dat AGV door middel van het treffen van maatregelen het nadeel probeert zo veel mogelijk te beperken. Bijvoorbeeld door middel van tijdelijke bebording, fasering van de werkzaamheden, afspraken met bedrijven over de bereikbaarheid voor toeleveranciers en klanten en afspraken met hulpdiensten.
- d. Voor de schaderegeling van AGV, verwijzen wij u naar [de Keur](#) (hoofdstuk 4). Indien u toelichting wilt op de Keur kunt u altijd contact opnemen met AGV.

### 17.3. Fysieke (bouw)schade

*Wat als er toch (bouw)schade ontstaat tijdens of na de uitvoering?*

- a. Niet alle schade valt onder nadeelcompensatie. Indien AGV op een onrechtmatige manier heeft gehandeld (onrechtmatige daad schade), dan gaat de claim naar de verzekeraar van AGV: deze draagt vervolgens zorg voor de schadeafhandeling. De grondslag voor schadeverzoeken uit onrechtmatige daad is artikel 6:162 Burgerlijk Wetboek. Artikel 7.14 Waterwet is niet van toepassing op verzoeken om schadevergoeding op grond van onrechtmatige daad.
- b. Indien sprake is van schade door onrechtmatige daad en de schadeafhandeling door de verzekeraar van AGV of de aannemer geregeld wordt, is het de taak van AGV om betrokken te blijven bij het proces en toe te zien dat de afgesproken proces- en afhandelingstermijnen van de aanvraag worden gehandhaafd.
- c. In het kort, we ondersteunen diegenen die schade hebben geleden daar waar wij kunnen en blijven betrokken totdat de schadeaanvraag goed is afgerond.

Over het aanvragen van nadeelcompensatie en het indienen van een schadeclaim vindt u meer informatie op [www.agv.nl/schade](http://www.agv.nl/schade).

Als er sprake is van schade (fysiek, zoals een scheur in de gevel, of niet-fysiek, zoals vermindering van bereikbaarheid) zal er vastgesteld moeten worden wat voor soort schade is geleden en wie verantwoordelijk is voor de geleden schade. Dit wordt per geval bekeken.



## 18. ONDERHOUD DIJKLICHAAM OF WATERKERENDE CONSTRUCTIE

- a. Het constructief/buitengewoon onderhoud van de dijklichamen en de waterkerende objecten (damwanden met een waterkerende functie) is de verantwoordelijkheid van het waterschap als dijkbeheerder. Dijkverbeteringsproject Amsteldijk West betreft de uitvoering van constructief/buitengewoon onderhoud.
- b. Het dagelijks/gewoon onderhoud van de dijklichamen en de waterkerende objecten is de verantwoordelijkheid van de gerechtigde (bijv. huurder of eigenaar van het perceel). Denk bij dagelijks onderhoud aan maaien, snoeien, verwijderen van materiaal of vuil en herstel van beschadigingen.
- c. In de toelichting bij artikel 2.37 van de Keur (*Medewerkingsplicht buitengewoon onderhoud*) staat:  
*‘Om gewoon of buitengewoon onderhoud te kunnen uitvoeren is het nodig dat de waterkeringen vrij gemaakt kunnen worden van obstakels. De gerechtigde van een perceel is verplicht hieraan mee te werken, op eigen kosten.’*

In dijkverbeteringsprojecten maakt het waterschap in principe de dijk vrij van obstakels, op kosten van het waterschap. Deze huidige werkwijze betekent een versoepeling van de toelichting bij artikel 2.37 van de Keur. Deze werkwijze is uitgewerkt in de Richtlijnen medegebruik.

AGV moet te allen tijde de dijk of waterkerendeconstructie (zoals een damwand) kunnen inspecteren. Het is dan ook niet toegestaan om de damwand te bekleden met vaste en/of niet demontabele objecten. Denk hierbij bijvoorbeeld aan het ommuren en dichtmetselen van de damwand. Een houten bekleding of het vastschroeven van een hekwerk aan de damwand zijn daarentegen wel toegestaan zolang de dijk ten tijde van inspectie toegankelijk is.