

DCMR
Reguleren advies en omgeving

5.1,2,e

Postbus 843
3100 AV Schiedam

Datum: 3 mei 2022
Onderwerp: (Bevi)Advies VRH omgevingsvergunning Royal Brinkman

Geachte 5.1,2,e

In uw aanvraag van 4 april 2022 vraagt u om het Bevi-advies betreffende de aanvraag revisievergunning van Royal Brinkman (Brinkman Agro B.V.) van 24 december 2021. In deze brief vindt u het wettelijk kader en overwegingen, de doelstellingen van het advies, informatie over de inrichting en wijze van aanvraag, de gebruikte documenten, de scenario's, verwijzing naar het brandveiligheidsadvies en een afsluiting. Het Bevi advies is uitgewerkt in de bijlage.

Wettelijk kader en overweging

Ons advies is gericht op de mogelijkheden ter voorbereiding op de beperking van de omvang en de bestrijding van een incident (met gevaarlijke stoffen) en over de zelfredzaamheid van personen binnen het invloedsgebied van de inrichting. Het advies wordt gegeven op basis van art. 10 b en art. 25, lid 1, sub e van de Wet veiligheidsregio's, en art. 12, lid 3 Besluit externe veiligheid inrichtingen. Voor dit advies is er geen toetsing gedaan aan¹ het Bouwbesluit 2012. Wel wordt er gerefereerd naar het advies van de VRH vanuit Team Objectveiligheid die de brandveiligheidstoets voor de gemeente Westland heeft uitgevoerd.²

Bij het beoordelen van deze aanvraag is uitgegaan van twee belangrijke aspecten:

- Zoveel mogelijk borgen van de veiligheid voor de mensen in de omgeving;
- Zoveel mogelijk borgen van de veiligheid voor optredende hulpdiensten.

Doelstellingen vanuit het advies


Om de gevolgen van incidenten zoveel mogelijk te beperken zijn er in lijn met de regelgeving een aantal doelstellingen te formuleren:

- Brand en de uitbreiding daarvan moeten zoveel mogelijk worden voorkomen;
- Mogelijke (oorzaken van) brand binnen in de opslag voorzieningen moeten vroegtijdig worden ontdekt;
- Bij brand moet de brandweer zo snel mogelijk worden gewaarschuwd;
- De brandweer moet veilig zijn werk kunnen doen;
- Tijdens een brand moet een beheersbare situatie kunnen worden gecreëerd waardoor brandweer zijn aandacht kan vestigen op het waarborgen van de omgevingsveiligheid.



BRANDWEER
Haaglanden

Dedemsvaartweg 1
2545 AP Den Haag
Postbus 52155
2505 CD Den Haag

5.1,2,e
 www.vrh.nl

Contactpersoon

5.1,2,e
Adviseur Omgevingsveiligheid
Risicobeheersing,
Omgevingsveiligheid
 06 23 06 6860
 5.1,2,e @vrh.nl

Ons kenmerk
2022042947305

Uw brief van
4 april 2022

² Advies brandveiligheid, 20 april 2022, kenmerk VRH 2022031846590

Informatie inrichting en wijziging

De aanvrager, Brinkman Agro B.V., is een toeleverancier van producten voor de professionele (glas)tuinbouw. In het distributiecentrum worden handelsgoederen, ADR-geklasseerde vloeibare meststoffen, gewasbeschermingsmiddelen, alsook vaste meststoffen op- en overgeslagen. Vanwege de aanwezige ADR-geklasseerde stoffen valt de inrichting onder de werkingssfeer van het Besluit externe veiligheid inrichtingen. De aanvrager is voornemens de doorzet van ADR geklasseerde goederen te verhogen en vraagt hier een omgevingsvergunning voor aan. Het gevolg van de verhoging van de opslag van de ADR geklasseerde goederen is dat de inrichting onder de werkingssfeer van de BRZO-wetgeving zal vallen. Brinkman Agro B.V. gaat na vergunningverlening verder als een laagdrempelige BRZO-inrichting.

Ten behoeve van de opslag van ADR stoffen en andere koopmansgoederen is de aanvrager voornemens nieuwe opslagvoorzieningen te bouwen. Verdere specificaties zijn verderop in het advies opgenomen.

- Drie opslaghallen voor dan tien ton ADR-goederen (Hallen 7a, 7b en 9)
- Opslaghal 9b (tot 10 ton ADR-goederen)
- Opslaghal 8 (6 compartimenten met ieder tot 10 ton ADR-goederen)

Opdeling omgevingsvergunning

De aanvrager heeft ervoor gekozen om de vergunningen voor de activiteiten bouwen en milieu los van elkaar aan te vragen. De aanvraag omgevingsvergunning (milieu) is ingediend bij de DCMR en de aanvraag omgevingsvergunning (bouwen) is recentelijk ingediend bij de gemeente Westland. De aanvragen zijn bij verschillende bevoegde gezagen ingediend. De omgevingsvergunning bouwen is ingediend bij de gemeente Westland als bevoegd gezag en de omgevingsvergunning milieu is ingediend bij de DCMR gezien de Provincie Zuid-Holland het bevoegd gezag is bij besluit van de vergunning.

De separate aanvragen hebben als gevolg voor de VRH dat bij voorliggende aanvraag niet alle informatie in relatie tot de bouwkundige voorzieningen aanwezig is. Wel is er in de bijlage 'Brinkman Agro BV; algemene omschrijving van de inrichting' uiteengezet welke voorzieningen de aanvrager voornemens is te realiseren en/of aanwezig zijn. In voorliggend advies is getracht om de informatie die bij de Adviseur Objectveiligheid van de Veiligheidsregio Haaglanden (5.1.2.e) is ingediend mee te nemen in de advisering.

Gebruikte documenten

- 1075403 (aanvraag OLO - Royal Brinkman)
- 6276957_1640334094313_F_22098-12-RA-001
- 6276957_1640334222622_BY_1_Vigerende_vergunningen
- 6276957_1640334262576_BY_2_Aanvraag_bouwen
- 6276957_1640338368367_BY4_QRA_d.d._24-12-2021
- 6276957_1640338542901_BY_8_Intern_Noodplan_concept_2021
- 6276957_1640338579341_BY_9_Vormvrije_m.e.r._d.d._23-12-2021
- 6276957_1640339085976_BY_10_BRZO_kennisgeving
- 6276957_1642063985973_aanvraag
- 6276957_1642063987376_Archiveringsoverzicht
- advies bureau veiligheid Royal Brinkman n.a.v. aanvraag revisie – 26 januari 2022

Aanvullende documenten (ontvangen 4 april 2022)

- BY 3.2 aanvulling op EED rapport
- BY 4 F 22098-11-RA-003
- BY 7 F 22098-8-RA-002
- BY 11 Omschrijving RWA
- BY 12.1 UPD sprinkler
- BY 12.2 inspectierapport sprinkler
- F 22098-12-RA-002

Scenario's

Most credible scenario

In de expeditie ontstaat een kleine brand en deze wordt vroegtijdig gedetecteerd. De aanwezige sprinklerinstallatie wordt aangestuurd en 'benat' en koelt de omgeving. Hierdoor wordt de brand geblust en een uitbereiding voorkomen.³

Worst case scenario

Er ontstaat in de avonduren een brand in hal 6 die zich ontwikkelt tot een volledig ontwikkelde brand. Er is detectie aanwezig in hal 6 waardoor er een melding gaat naar de regionale alarmcentrale. Door de aanwezige vuurlast kan de brand zich echter snel ontwikkelen. Gezien er geen personen binnen zijn wordt er door de brandweer gekozen voor een defensieve buitenaanval voor het blussen. De brand ontwikkelt zich verder en slaat door naar de hallen 9, 9a, 7a en 7b. Doordat de wind richting 's-Gravenzande staat moet een deel van de dichtstbijzijnde wijk ontruimd worden. Deze brand heeft een grote impact op de omgeving en vraagt veel inzet vanuit de hulpdiensten.

Advies brandveiligheid

Op 20 april 2022 is er door de VRH een advies verstuurd naar de gemeente Westland in relatie tot de aanvraag omgevingsvergunning bouwen. De aanvraag betreft het bouwen van de nieuwe te realiseren hallen bij Royal Brinkman. Betreffend brandveiligheidsadvies is in de bijlage van voorliggend advies opgenomen.

Het brandveiligheidsadvies heeft een negatieve conclusie. De aanvraag is afgewezen in relatie tot de aanwezige bouwtechnische maatregelen. Een verhoogde brandwerendheid is namelijk noodzakelijk.

Toelichting:

In bijlage 1 figuur 2 staat een schematisch overzicht van de huidige en nieuwe opslaglocaties. De bestaande hallen 3, 4 en 6 vormen gezamenlijk één brandcompartiment. Hierin is een RWA installatie aanwezig die bedoeld is voor inzet brandweer maar enkel is gericht op het veilig vluchten. In relatie tot de aanvraag is in het advies aangegeven dat de brandscheiding tussen de hallen 7a, 7b, 9 en de hal 6 170 minuten zal moeten zijn. Wat in de praktijk 180 minuten wordt.

³ Scenario 1 uit 'BY 12.1 UPD sprinkler'

Bevi advies (milieuadvies)

Het Bevi advies is uitgewerkt in de bijlage.

Afsluiting

Wij gaan ervan uit dat dit advies voldoende informatie bevat ter verwerking in de vergunning dan wel voor de considerans bij de vergunning.

Mocht u naar aanleiding van deze brief vragen hebben dan kunt u contact opnemen met 5.1.2.e
5.1.2.e (5.1.2.e @vrh.nl). Voor vragen over de brandveiligheid kunt u contact opnemen
met 5.1.2.e @vrh.nl.

Met vriendelijke groet,

Het dagelijks bestuur van de Veiligheidsregio,
namens deze,



Teamhoofd Omgevingsveiligheid

Mw. ir. 5.1.2.e 5.1.2.e

Bijlage I

Onderstaand is het Bevi advies opgeschreven. Er is per opslagvoorziening beschreven wat er wordt opgeslagen en opmerkingen vanuit de VRH. Tevens een opsomming van de geadviseerde op te nemen voorschriften.

Opslagvoorziening 1

Situatie en aanvraag:

Hier liggen gewasbeschermingsmiddelen opgeslagen. Deze opslagvoorziening heeft een oppervlakte van circa 385 m², is een eigenbrandcompartiment en is voorzien van detectie (detectie o.b.v. bouwbesluit, niet milieuwetgeving). Tevens zit er een droog-deluge installatie in. De aanvraag is voor het opslaan van 55.000 kilogram verpakte gevaarlijke stoffen. De aanvrager heeft het beschermingsniveau 3 aangevraagd voor deze opslagvoorziening. De ADR stoffen 6.1 II, 6.1 III, 8 II, 8 III en 9 III hebben een vlampunt van boven de 100 graden Celsius.

Opmerkingen VRH:

In de algemene omschrijving bij de aanvraag is correct aangegeven dat de overheidsbrandweer alleen gebruik zou maken van het droge deluge systeem wanneer de situatie dit toelaat. De eigenschappen van het systeem zijn niet bekend bij de VRH en vraagt speciale handelingen die niet regulier ingeregeld zijn bij het operationeel optreden van de VRH. Het is niet voorgeschreven en hoeft niet onderdeel van de vergunning te zijn.

Op te nemen voorschriften uit PGS15: 2016 versie 1.0 (september 2016)

- vs 4.1.1
- vs 4.2.1 – 4.2.2
- vs 4.3.2
- vs 4.4.1
- vs 4.5.1
- vs 4.5.2
- vs 4.5.3 en vs 4.5.5
- vs 4.7.1
- vs 4.8.5
- vs 4.9.1 blus-koelwatervoorziening. Royal Brinkman beschikt op het terrein over een bluswaterriool waar onbeperkt water uit gehaald kan worden.

Opslagvoorziening 2

De opslagvoorziening is 140 m², is een eigen brandcompartiment en is voorzien van detectie. Hier liggen regulier tot 10.000 kg aan ADR 3 opgeslagen. Wanneer dit seizoen afhankelijk niet het geval is worden er tot 55.000 kg diverse andere gevaarlijke stoffen opgeslagen (ADR 2 / 3II / 3III). In de bijlage van de aanvraag 'Algemene omschrijving' paragraaf 9.1.7 is aangegeven dat er geen onverenigbare combinaties kunnen plaatsvinden.

Opmerkingen VRH:

Op te nemen voorschriften uit PGS15: 2016 versie 1.0 (september 2016)

- vs 4.1.1
- vs 4.2.1 – 4.2.2
- vs 4.3.2
- vs 4.4.1
- vs 4.5.1
- vs 4.5.2
- vs 4.5.3 en vs 4.5.5
- vs 4.7.1
- vs 4.8.5
- vs 4.9.1 blus-koelwatervoorziening. Royal Brinkman beschikt op het terrein over een bluswaterriool waar onbeperkt water uit gehaald kan worden.

Opslagvoorziening 3, 4 en 6

Deze drie opslagvoorzieningen zijn samen één brandcompartiment van ongeveer 6.500 m². Hier worden ADR stoffen opgeslagen. Echter komt de hoeveelheid ADR niet over de ondergrens, waardoor de opslag niet onder PGS7 of PGS15 vallen.

Opmerkingen VRH

Zoals in de brief al benoemd is er door de VRH naar de gemeente Westland een negatief advies gestuurd. Het negatieve advies is in relatie tot de omgevingsvergunning bouwen. Bij de hallen 7a, 7b en 9 staan opmerkingen in relatie tot deze hallen.

In document F 22098-12-RA-002 wordt aangegeven in de toekomst een acculaadstation te gaan maken in ruimte 4. Geadviseerd wordt deze dan in een eigen brandcompartiment te realiseren.

Opslagvoorziening 5

Opslagvoorziening 5 is een prefab ADR-kluis. Uit de aanvraag blijkt niet om wat voor een brandveiligheidsopslagkast het gaat. Welk type kast dit is, is onbekend.

Opmerkingen VRH

Opslagvoorziening 5 wordt aangevraagd als max 10.000 kg/l opslagvoorziening voor ADR 3. Echter is dit een in pandige opslagvoorziening. Waarbij door PGS15:2016 vs 3.2.4. voorschrijft dat hier maximaal 2.500 kg/l aanwezig mag zijn. In de aanvraag (documenten: F 22098-12-RA-002 en BY 4 F 22098-11-RA-003) wordt aangegeven dat het om een reeds vergunde situatie gaat en dat deze zo is vergund mede daar een branddoormeldinstallatie in het pand aanwezig is. Echter is voorliggende aanvraag een revisievergunning en moet voldaan worden aan BBT. Gebleken uit de beheersbaarheid van brand is dat de detectie in het pand zit in het kader van het grote brandcompartiment van de hallen 3, 4 en 6. De opslagvoorziening is niet vanuit buiten bereikbaar en ligt ver binnen het gebouw. Het effect van een incident bij ontbranding en niet deugdelijk sluiten van de kluis met 10.000 kg/l brandbare stoffen op desbetreffende locatie is groot. Daardoor wordt de onderbouwing voor uitzondering op vs 3.2.4. te summier gevonden. Geadviseerd wordt om vs 3.2.4. op te nemen voor opslagvoorziening 5.

Op te nemen voorschriften uit PGS15: 2016 versie 1.0 (september 2016)

- vs 3.1.1 t/m 3.1.3
- vs 3.2.4
- vs 3.3.1 t/m 3.3.4
- vs 3.4.12
- vs 3.9.1
- vs 3.11.1 t/m 3.11.3
- vs 3.13.2 en 3.13.3
- vs 3.19.4
- vs 3.19.5

Opslagvoorziening 7a

Opslagvoorziening 7a heeft een oppervlakte van 480m² en er wordt aangevraagd maximaal 288.000 kg vloeibare verpakte gevaarlijke stoffen op te slaan. Opslagvoorziening wordt uitgevoerd met bn3 conform PGS15:2016.

Opmerkingen VRH

De scheiding tussen opslagvoorziening 7a en opslagvoorziening 6 dient 180 minuten brandwerendheid te hebben (advies brandveiligheid VRH). In het kader van bestrijdbaarheid is een lagere scheiding van 60 minuten zoals de PGS15 aangeeft niet wenselijk.

Op te nemen voorschriften uit PGS15: 2016 versie 1.0 (september 2016)

- vs 4.1.1 **(uitzondering op aangewezen vs 3.2.2., i.p.v. de 60 min WBDBO wordt op de scheiding tussen 7a en 6 de 180 min WBDBO geadviseerd).**
- vs 4.2.1 – 4.2.2 – hieruit komt beschermingsniveau 3 voor deze opslagvoorziening
- vs 4.3.2
- vs 4.4.1
- vs 4.5.1
- vs 4.5.2
- vs 4.5.3 en vs 4.5.5
- vs 4.7.1
- vs 4.8.5
- vs 4.9.1 blus-koelwatervoorziening. Royal Brinkman beschikt op het terrein over een bluswaterriool waar onbeperkt water uit gehaald kan worden.

Opslagvoorziening 7b

Opslagvoorziening 7b heeft een oppervlakte van ongeveer 600 m². In de aanvraag wordt aangevraagd hier 700.000 kg aan vaste minerale anorganische meststoffen conform PGS 7 op te slaan. Aangevraagd is de opslag van meststoffen uit groep 1 en beperkt (max 20 ton) van groep 2. De ruimte wordt uitgevoerd voor meststoffen uit groep 1.1. In het document F 22098-12-RA-002 is aangegeven dat wordt aangesloten op versie PGS 7 Augustus 2021. Dit is nagevraagd bij de DCMR, de DCMR past de PGS7 uit 2007 toe. Onderstaande opmerkingen zijn ook op basis van PGS7 uit 2007.

Opmerkingen VRH

Geadviseerd wordt een voorschrift op te nemen voor opslagvoorziening 7b dat er alleen vaste minerale anorganische meststoffen uit groep 1.1 en maximaal 20 ton groep 2 mogen worden opgeslagen.

Op te nemen voorschriften uit PGS7: 2007 versie 1.0 (oktober 2007).

- vs 4.2.1 t/m 4.2.40
- vs 5.2.1 t/m 5.2.6
- vs 6.1.1 t/m 6.1.4
- vs 6.2.1
- vs 7.2.1 t/m vs 7.2.11
- vs 8.1.1 en 8.1.2
- vs 9.1.1
- vs 9.2.1 en 9.2.2
- vs 9.3.1 t/m 9.3.4
- vs 9.4.3 t/m 9.4.5
- vs 9.4.6

Opslagvoorziening 8

Opslagvoorziening 8 bestaat uit zes compartimenten waar per compartiment maximaal 10 ton ADR 3-geklasseerde verpakte gevaarlijke stoffen wordt opgeslagen. Het is ook mogelijk andere gevaarlijke stoffen op te slaan, maar nooit met onverenigbare combinatie.

Opmerkingen VRH

De compartimenten worden conform PGS15:2016 gerealiseerd.

Op te nemen voorschriften uit PGS15: 2016 versie 1.0 (september 2016):

- vs 3.1.1
- vs 3.1.3
- vs 3.1.4
- vs 3.1.5
- vs 3.2.1 en 3.2.2
- vs 3.2.6 t/m 3.2.10
- vs 3.2.13
- vs 3.4.1 t/m 3.4.7
- vs 3.4.8
- vs 3.4.9 t/m 3.4.11
- vs 3.4.12
- vs 3.5.1 t/m 3.5.3
- vs 3.6.1
- vs 3.7.1 t/m 3.7.5
- vs 3.7.6 en 3.7.7
- vs 3.9.1
- vs 3.10.1
- vs 3.11.1 t/m 3.11.3
- vs 3.12.1
- vs 3.13.1 t/m 3.13.3
- vs 3.14.1 en 3.14.2
- vs 3.15.1
- vs 3.16.1
- vs 3.17.1 t/m 3.17.3
- vs 3.18.1
- vs 3.19.1 en 3.19.1
- vs 3.19.2
- vs 3.19.3
- vs 3.19.4
- vs 3.19.5

Opslagvoorziening 9

Opslagvoorziening 9 gaat dienen als expeditie ruimte. Het heeft een totaal oppervlakte van circa 480 m². In de aanvraag wordt geduïd dat de ruimte gaat worden uitgevoerd als brandcompartiment met een WBDBO van 60 minuten. Opslagvoorziening 9 gaat worden uitgevoerd conform bn1 PGS15:2016.

Opmerkingen VRH

De scheiding tussen opslagvoorziening 9 en opslagvoorziening 6 dient 180 minuten brandwerendheid te hebben (advies brandveiligheid VRH). In het kader van bestrijdbaarheid is een lagere scheiding van 60 minuten zoals de PGS15 aangeeft is niet wenselijk.

Op te nemen voorschriften uit PGS15: 2016 versie 1.0 (september 2016)

- vs 4.1.1.1 **(uitzondering op aangewezen vs 3.2.2., i.p.v. de 60 min WBDBO wordt op de scheiding tussen 7a en 6 de 180 min WBDBO geadviseerd).**
- vs 4.1.2 en 4.1.3
- vs 4.2.1 en vs 4.2.2
- vs 4.3.1 (m.u.v. afwijking)
- vs 4.4.1
- vs 4.5.1
- vs 4.5.2
- vs 4.5.3
- vs 4.5.4
- vs 4.6.1 en 4.6.2
- vs 4.7.1
- vs 4.8.1 (zie hieronder deel UPD)
- vs 4.8.7 (zie hieronder deel UPD)
- vs 4.8.8 (zie hieronder deel UPD)
- vs 4.8.9
- vs 4.8.10
- vs 4.8.11
- vs 4.9.1 blus-koelwatervoorziening. Naast de VBB beschikt Royal Brinkman op het terrein over een bluswaterriool waar onbeperkt water uit gehaald kan worden.
- vs 4.9.2

Uitgangspuntendocument Sprinklerinstallatie Expeditie ADR (Hal 9)

Het UPD is als onderdeel van de aanvraag meegestuurd. Gelet op het feit dat de omgevingsvergunning waarvoor dit UPD is ingediend nog niet is verleend, moet dit UPD worden beschouwd als concept. In principe kan het UPD wel worden goedgekeurd, met aandacht voor onderstaande opmerkingen, die de aanvrager kan verwerken nadat de vergunning is verleend.

Opmerkingen VRH

- Het is niet duidelijk voor ons of de automatische doormelding zowel komt bij een brandmelding als bij het aansturen van de sprinkler. Onze voorkeur heeft dat de automatische doormelding ook bij brandmelding wordt gedaan. Dat resulteert in automatische doormelding vanuit brand en sprinkler.
 - o Mocht in de toekomst blijken dat er veel foutieve meldingen zijn vanuit brandmelding, dan kan dit altijd nog worden aangepast.
- Op pagina 5 van 24 staat dat het bevoegd gezag het college van B&W van de gemeente Westland is. De VBB zit in de opslagvoorziening in verband met eisen vanuit milieuwetgeving. Het bevoegd gezag is de Provincie Zuid-Holland en daarbij is de DCMR de behandelaar.
- Op pagina 7 van 24 staat dat toegang tot het terrein altijd mogelijk is door middel van een sleutelbuis combinatie. Zoals in eerder contact met dhr. R van der Tang is aangegeven, is de verwachting dat vanaf januari 2026 dit systeem niet meer door de VRH wordt gefaciliteerd. Hierdoor moet de inrichting zelf er zorg voor dragen dat de hulpdiensten het terrein kunnen betreden. Bijvoorbeeld door automatische opensturing van poorten en deuren bij brandmelding.

- Op pagina 8 van 24 wordt de 60 minuten WBDBO benoemt voor de deuren in de wand tussen de opslaghallen. Zoals al in voorliggend advies is benoemd moet dat 180 minuten zijn.
- Op pagina 8 staat Brandbare vloeistoffen, ADR 3 klasse worden niet in de expeditie ADR gestald. Opmerking: Er staan wel stoffen met ADR klasse 2.1, 5.1 en 6.1 met een vlampunt < 60°C, wat voor stoffen zijn dit? Als het bijv. ADR klasse 6.1 met bijkomend gevaar klasse 3 is, dan is het goed om dit wel hier te beschrijven. Als het geen vloeistoffen zijn, dan ook dit benadrukken. Nu schept het onduidelijkheid.
 - o Zie ook opmerking in inspectierapport, waarbij de inspectie instelling er wel van uitgegaan is dat er geen brandbare vloeistoffen voorkomen.
- Op pagina 10 van 24 wordt het normatieve kader geschetst. Er worden nergens technische bulletins (TB) toegepast. Bijvoorbeeld TB65a, TB67b en TB 80 (en andere). Deze graag beschouwen voor het UPD.
- Op pagina 10 van 24 wordt er gemotiveerd afwijken aangegeven (vs 4.3.1). Voldoende onderbouwd kan worden toegestaan.
- Op pagina 11 van 24 is aangegeven dat de bluswatervoorziening enkelvoudig is uitgevoerd. Geadviseerd wordt er rekening mee te houden dat ook tijdens inspectie van de bluswatervoorziening de sprinkler inwerking moet kunnen zijn. Beschouw TB76b.
- Op pagina 14 van 24 wordt verwezen naar de WBDBO 60, hier geldt wederom de beoordeling van advies brandveiligheid van 180 minuten WBDBO.
- Op pagina 15 van 24 wordt er bij obstructies verwezen naar NFPA 13. Op andere plaatsen in het UPD zijn ook voorwaarden opgenomen die afkomstig zijn uit NFPA of andere normen. Voor de duidelijkheid is het aan te raden om daar, waar naar een NFPA (of andere norm) verwezen wordt, deze verwijzing toe te voegen aan het UPD.
- Het UPD sprinkler is beschouwd en hierbij zijn opmerkingen geplaatst. Voornamelijk is er gekeken naar paragraaf 3.2 waar de afwijkingen en interpretaties van het normatieve kader zijn geschetst. Buiten de in deze paragraaf genoteerde afwijkingen gaat de VRH ervan uit dat in de rest van het UPD geen afwijkingen zijn. Mochten deze in andere hoofdstukken zijn beschreven dan wordt het op voorhand negatief beoordeeld.
- Algemene opmerking: nergens in de aanvraag komt naar voren dat de inrichting over wil op alternatieve energievoorzieningen (bijvoorbeeld zonnepanelen). Wanneer deze wel gaan worden toegevoegd dat moet dat worden beschouwd in het UPD. Bij wijzigingen is dat van belang om mee te nemen.
- Algemene opmerking: volgens het UPD is ruimte 9b een PGS 15 kluis, gelegen in hal 7b. Aandacht hiervoor of opslag overeenkomt, kluis wordt namelijk niet genoemd in tabel 4.1, ook BN is hier niet genoemd. Advies om dit toe te voegen in de tabel.
- Algemene opmerking. Graag zouden we voor goedkeuring van het UPD uitleg krijgen van de opsteller in relatie tot de brandwerendheid van de omhulling conform NFPA30 a 2019. De ontwerpcriteria lijken akkoord, echter zouden we nog toelichting willen na de aanpassingen n.a.v. bovenstaande opmerkingen.

Opslagvoorziening 9b

Opslagvoorziening 9b dient als opslag voor ADR 3 goederen ten dienste van de expeditie in ruimte 9. Het heeft een totale oppervlakte van ongeveer 42 m2. Het is conform PGS15:2016 uitgevoerd.

Opmerkingen VRH

Op te nemen voorschriften uit PGS15: 2016 versie 1.0 (september 2016):

- vs 3.1.1
- vs 3.1.3
- vs 3.1.4
- vs 3.1.5
- vs 3.2.1 en 3.2.2
- vs 3.2.6 t/m 3.2.10
- vs 3.2.13
- vs 3.4.1 t/m 3.4.7
- vs 3.4.8
- vs 3.4.9 t/m 3.4.11
- vs 3.4.12
- vs 3.5.1 t/m 3.5.3
- vs 3.6.1
- vs 3.7.1 t/m 3.7.5
- vs 3.7.6 en 3.7.7
- vs 3.9.1
- vs 3.10.1
- vs 3.11.1 t/m 3.11.3
- vs 3.12.1
- vs 3.13.1 t/m 3.13.3
- vs 3.14.1 en 3.14.2
- vs 3.15.1
- vs 3.16.1
- vs 3.17.1 t/m 3.17.3
- vs 3.18.1
- vs 3.19.1 en 3.19.1
- vs 3.19.2
- vs 3.19.3
- vs 3.19.4
- vs 3.19.5

Buitenopslagen 10 en 12

De buitenopslagen 10 en 12 worden gebruikt voor opslag van ADR 5.1 en ADR 9- geklasseerde vaste anorganische minerale meststoffen. Maximaal 700 ton vaste ADR-geklasseerde stoffen en 2.000 ton niet ADR-geklasseerde stoffen.

Opmerkingen

Op te nemen voorschriften uit PGS7: 2007 versie 1.0 (oktober 2007).

- vs 4.2.1 t/m 4.2.40
- vs 5.2.1 t/m 5.2.6
- vs 6.1.1 t/m 6.1.4
- vs 6.2.1
- vs 7.2.1 t/m vs 7.2.11
- vs 8.1.1 en 8.1.2
- vs 9.1.1
- vs 9.2.1 en 9.2.2
- vs 9.3.1 t/m 9.3.4
- vs 9.4.3 t/m 9.4.5
- vs 9.4.6

Buitenopslag 11

Hier worden uitsluitend stoffen van ADR-klasse 8 II en 8 III opgeslagen. Er is sprake van een 10 meter afstand tot de inrichtingsgrens al dan niet brandbare objecten.

Opmerkingen VRH

Op te nemen voorschriften uit PGS15: 2016 versie 1.0 (september 2016)

- vs 4.1.1
- vs 4.2.1 – 4.2.2 – hieruit komt beschermingsniveau 3 voor deze opslagvoorziening
- vs 4.3.2
- vs 4.4.1
- vs 4.5.1
- vs 4.5.2
- vs 4.5.3 en vs 4.5.5
- vs 4.7.1
- vs 4.8.5
- vs 4.9.1

Opslagvoorziening 13

Deze opslagvoorziening heeft een totale oppervlakte van circa 3.400 m². Aangevraagd is maximaal 600.000 kg niet ADR-geklasseerde vaste minerale stoffen worden opgeslagen.

Op te nemen voorschriften uit PGS7: 2007 versie 1.0 (oktober 2007).

- vs 4.2.1 t/m 4.2.40
- vs 5.2.1 t/m 5.2.6
- vs 6.1.1 t/m 6.1.4
- vs 6.2.1
- vs 7.2.1 t/m vs 7.2.11
- vs 8.1.1 en 8.1.2
- vs 9.1.1
- vs 9.2.1 en 9.2.2
- vs 9.3.1 t/m 9.3.4
- vs 9.4.3 t/m 9.4.5
- vs 9.4.6

Buitenopslag 14

Dit is een buitenopslag wat betreft de opslag van lege ongereinigde (ADR) verpakkingen. Dit zijn met name IBC's, kleine fust-verpakkingen en cans.

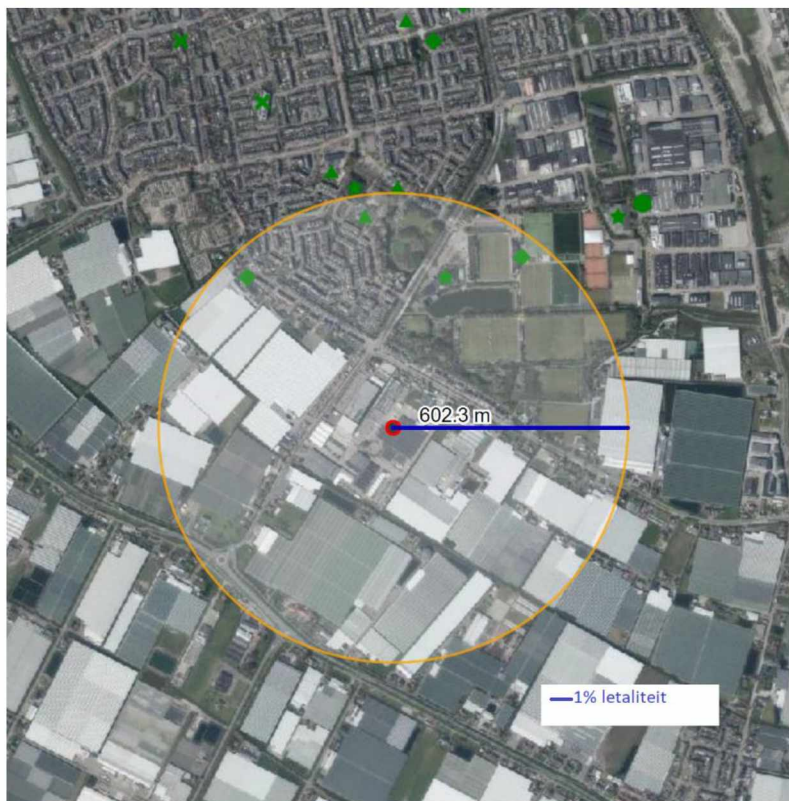
Opmerkingen VRH

De aanvrager geeft aan in document F 22098-12-RA-002 dat het om een minimale hoeveelheid verpakkingen gaat. Conform vs 3.1.5 PGS15:2016 moeten deze verpakkingen overeenkomstig worden opgeslagen conform hoofdstuk 3 van de PGS15:2016. De toelichting op vs 3.1.5 geeft de mogelijkheid af te wijken wanneer er geschikte maatregelen zijn genomen om mogelijke gevaren uit te sluiten. Dit is niet aangetoond in de aanvraag. **Gezien de korte afstand tot de buitenopslagen 10 en 14 wordt geadviseerd deze maatregelen aan te tonen en te onderbouwen.**

Beoordeling QRA en omgeving

De VRH heeft de aanvraag getoetst op het aspect externe veiligheid. In de QRA (Rapportnummer F 22098-11-RA-003 d.d. 29 maart 2022) is geen berekening van het groepsrisico opgenomen. Daarom kan dit aspect niet getoetst worden. Conform artikel 12, derde lid van het Bevi mag het bestuur van de veiligheidsregio, in het kader van de verantwoording van het groepsrisico, advies uitbrengen over de mogelijkheden tot voorbereiding van bestrijding en beperking van de omvang van een ramp en over de zelfredzaamheid van personen in het invloedsgebied van de inrichting. Aangezien er geen berekening van het groepsrisico is uitgevoerd, baseren wij ons in dit advies op het invloedsgebied van de scenario's die in de QRA zijn opgenomen wegens de uitbreiding en wijziging in de opslagvoorziening.

Hiertoe is beoordeeld of de effectcontour (1% letaal) van het scenario brand in de opslagvoorziening reikt tot een (beperkt) kwetsbaar object. De grootste 1%-letaliteitsafstand na de uitbreiding circa 600 meter bij weertype F1,5. De dichtstbijzijnde (beperkt) kwetsbare objecten zijn de woningen aan de Woutersweg (< 100m), en woningen in de kern van 's-Gravenzande (ca. 300 m).



Figuur 1 effectafstand scenario brand, behorende bij weertype F1.5 (nachtsituatie)

Een dergelijke brand heeft een kleine kans van optreden. Brandveiligheidsvoorzieningen en repressieve maatregelen verkleinen de kans van optreden van een brand in de opslagvoorziening.

Bereikbaarheid en bluswatervoorziening

Bereikbaarheid

Tijdens het vooroverleg is aangegeven dat de inrichting van twee zijdes toegankelijk moet zijn. De inrichting is standaard aan te rijden via de Woutersweg. Een extra toegang alleen voor de hulpdiensten is geprognosticeerd via de Naaldwijkseweg tussen de woningen 191a en 191(b).

Geadviseerd wordt om een voorschrift op te nemen dat de toegang vanuit de Naaldwijkseweg geborgd is voor de hulpdiensten.

Bluswatervoorziening

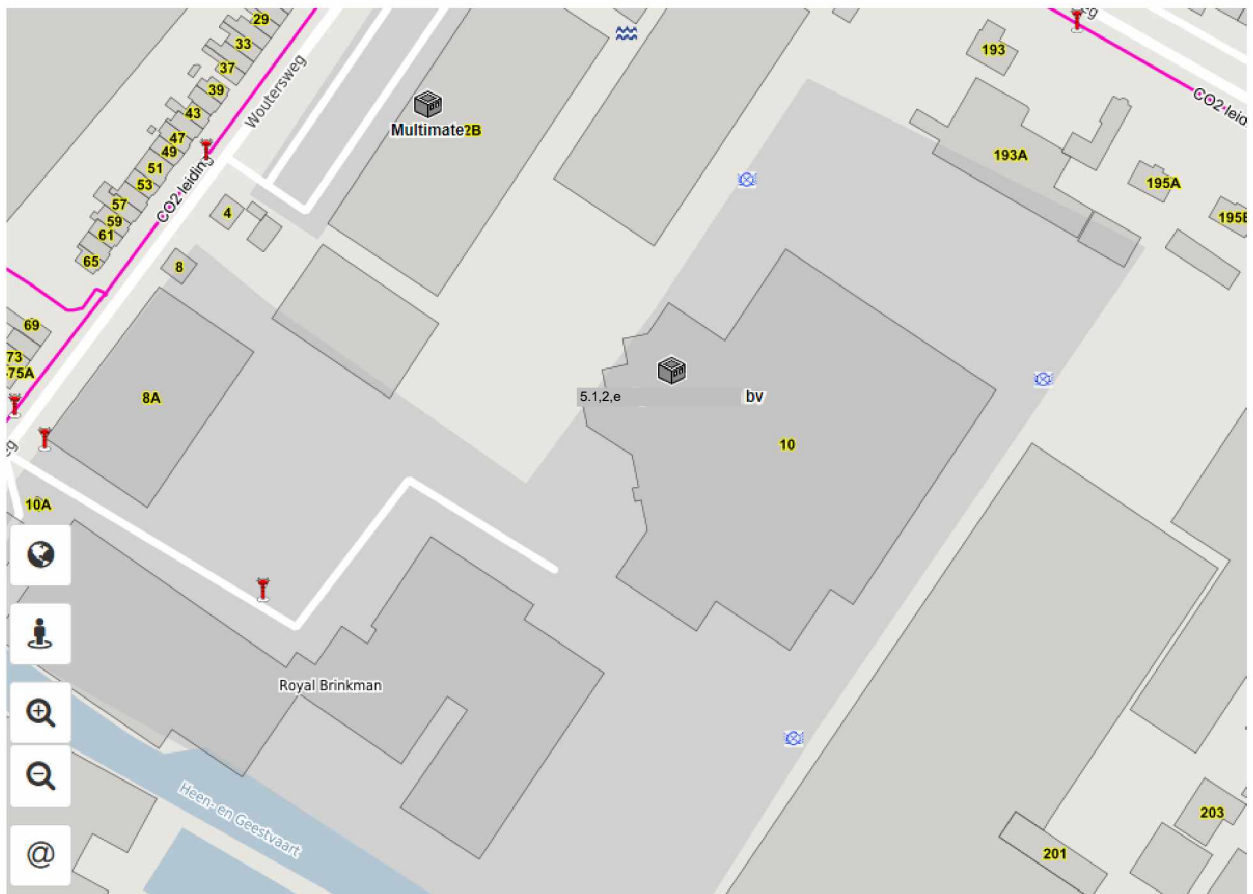
Voor dergelijke inrichtingen wordt er gekeken naar de scenario's die zich kunnen voordoen. Bij een volledig ontwikkelde brand bij een inrichting voor verpakte gevaarlijke stoffen met een hoeveelheid van meer dan 10.000 kg per opslagplaats is er veel koel- en bluswater nodig. De handreiking bluswatervoorzieningen en bereikbaarheid geeft aan dat er minimaal binnen 30 minuten 1.500 – 8.000 tot 6.000 – 16.000 liter per minuut nodig is.⁴ Op het terrein van Royal Brinkman ligt er een bluswaterriool. Ten behoeve van de uitbereiding zijn er extra punten gemaakt om bluswater te kunnen onttrekken. Veiligheidsregio Haaglanden beschikt over voertuigen met pompelampen die 3.500 l/min kunnen leveren. **Het is van belang dat naast de putten ruimte wordt vrijgehouden voor de opstelplaatsen.**

Door de verschillende punten op het terrein en het opstellen van meerdere voertuigen is er te concluderen dat er voldoende bluswatervoorziening op het terrein aanwezig is. Tevens zijn er verschillende hydranten in de buurt aanwezig waar ook bluswater kan worden gewonnen. In de figuur hieronder is een uitsnede van de huidige situatie. In overleg met Royal Brinkman worden er aanvullende putten gemaakt. Zie daarvoor de figuur 3. Hierover is onderling contact met de VRH en Royal Brinkman.

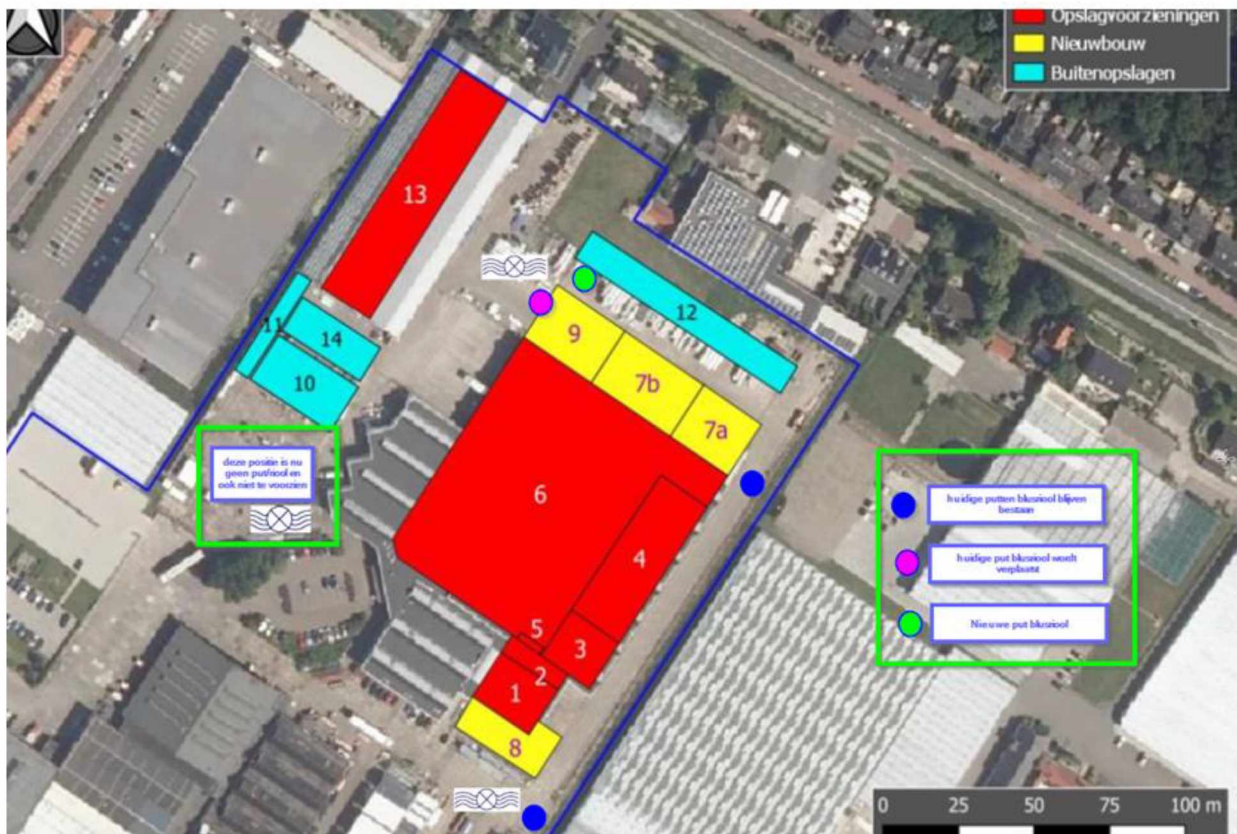
Conclusie bereikbaarheid en bluswatervoorziening

Vanuit de VRH zijn er vanuit deze aanvraag geen opmerkingen buiten bovenstaande punten wat betreft bereikbaarheid en bluswatervoorziening.

⁴ Handreiking Bluswatervoorziening en Bereikbaarheid 2019 – Brandweer Nederland



Figuur 2 Uitsnede voertuigviewer VRH mei 2022



Figuur 3 Voorstel extra putten vanuit Royal Brinkman (oude tekening zonder opslagvoorziening 9b)

t4.1 Type opslag per opslagvoorziening

Opslag voorziening	ADR klassen (primair)	Type stoffen	PGS-regime	Maximale hoeveelheid ADR en meststoffen [ton]	Beschermings- niveau
Winkel		— Verpakte gevaarlijke stoffen	PGS 15	10	n.v.t.
1	5.1 II / 5.1 III / 6.1 II / 6.1 III / 8 II / 8 III / 9 III	— Verpakte gevaarlijke stoffen	PGS 15	55	3
2	2 / 3 II / 3 III	— Verpakte gevaarlijke stoffen	PGS 15	10	n.v.t.
3	n.v.t.	— Vloeibare meststoffen (geen ADR)	n.v.t.	250	n.v.t.
4	n.v.t.	— Koopmansgoederen	n.v.t.	200	n.v.t.
5	2 / 3 II / 3 III	— Verpakte gevaarlijke stoffen	PGS 15	10	n.v.t.
6	5.1 / 9 III	— Vaste minerale anorganische meststoffen		120	
		— koopmansgoederen	N.v.t.	max. 20 ton groep 2 overig groep 1	n.v.t.
6 expeditie	divers	— Verpakte gevaarlijke stoffen	PGS 15	Werkvoorraad expeditie	n.v.t.
7a	5.1 II / 8 II / 8 III / 9 III	— Verpakte gevaarlijke stoffen (zijnde vloeibare meststoffen)	PGS 15	288	3
7b	5.1 III / 9 III	— Vaste minerale anorganische meststoffen	PGS 7	700 max 20 ton groep 2	n.v.t.
8 (x 6)	2 / 3 II / 3 III	— Verpakte gevaarlijke stoffen	PGS 15	10 x 6	n.v.t.
9 expeditie	2 / 3 II / 3 III / 5.1 II / 5.1 III / 6.1 II / 6.1 III / 8 II / 8 III / 9 III	— Verpakte gevaarlijke stoffen — vaste minerale anorganische meststoffen — koopmansgoederen	PGS 15	ADR 3: 20 Overige ADR: 40 Niet ADR GBM/meststoffen: 90	1
10/12	5.1 / 8 II / 8 III / niet ADR	— Vaste minerale anorganische meststoffen	PGS 7	niet ADR: 2000 ADR: 700	n.v.t.
11	8 II / 8 III	— Verpakte gevaarlijke stoffen	PGS 15	130	3
13	n.v.t.	— Vaste minerale anorganische meststoffen	PGS 7	600	n.v.t.
14	Divers	— Lege verpakkingen	PGS 15	minimaal	n.v.t.

Figuur 4 tabel 4.1 uit F 22098-12-RA-002

f3.2 Opslagvoorzieningen bij Brinkman



Figuur 5 figuur 3.2 uit F 22098-12-RA-002

Bijlage II

Hieronder is het brandveiligheidsadvies opgenomen dat vanuit de VRH naar de gemeente Westland is verstuurd.

Gemeente Westland
Postbusnummer 150
2670 AD Naaldwijk

Datum: 20 april 2022
Ons kenmerk: 2022031846590
Uw kenmerk:
OLO nummer: 6542381
Afdeling: Risicobeheersing
Onderwerp: Advies brandveiligheid
Locatie: Woutersweg 10 te 's-Gravenzande

Geachte 5.1.2.e

U heeft op 18 maart 2022 een adviesverzoek gedaan voor een vergunningaanvraag. Het betreft een brandveiligheidsadvies over de aanvraag omgevingsvergunning met de activiteit bouwen.

De volgende punten zijn vastgesteld aan de hand van het adviesverzoek.

- Primaire gebruiksfunctie: Andere industriefunctie
- Gehanteerd toetsniveau: Rechtens verkregen niveau, volgens de aangeleverde situatie
- Risicoclassificering bouwwerk: Hoog

Negatief advies

Na de inhoudelijke beoordeling oordelen wij negatief op de activiteit bouwen. Er zijn onvoldoende maatregelen getroffen om het bouwwerk brandveilig te maken en te voldoen aan het bouwbesluit.

Wij adviseren u de aanvraag te laten aanpassen of te weigeren.

Graag ontvangen wij een kopie van het besluit met bijlagen wanneer hierover beschikt is.

Heeft u nog vragen? Dan kunt u contact opnemen met de heer P. (Pascal) 5.1.2.e bereikbaar via telefoonnummer: 5.1.2.e of e-mail: 5.1.2.e @vrh.nl.

Met vriendelijke groet,

5.1.2.e MCDm
Directeur Brandweertzorg

Bijlage(n)
Brandveiligheidsadvies

Bijlage 1: Brandveiligheidsadvies

Op dinsdag 19 maart is door de adviseur een mail gestuurd met daarin de vuurlast bepaling van 110kg vh/m². Deze vuurlast is gebruikt om tot een advies te komen.

Veiligheidsrisico's en wettelijk kader

Bouwtechnische maatregelen

Brandveiligheid volgens hoofdstuk 2 van het bouwbesluit

- 2.10. Beperking van uitbreiding van brand
Een bouwwerk moet zo worden ingedeeld dat een brand wordt beheerst en vertraagd.
Daarom moet een gebouw uit één of meerdere brandcompartimenten bestaan.

U moet de volgende maatregelen nemen:

RWA installatie:

De huidige RWA installatie is zoals aangegeven door de adviseurs van de aanvrager niet bedoeld voor inzet brandweer en enkel veilig vluchten. De VRH zal in deze fase niet verder ingaan op de inhoud van de rapportages en bevindingen van de inspectieinstelling omdat dit voor het bepalen van de waarde van de brandscheiding tussen de nieuwe hallen en bestaande hal niet veel van invloed zal zijn.

NEN6060:

De NEN6060 is de meest gebruikte methode om te bepalen of grotere brandcompartimenten dan het Bouwbesluit acceptabel zijn. In deze norm staan 4 keuzepakketten omschreven. Maatregelpakket 2 gaat ervan uit dat er een RWA aanwezig is met de eis dat het brandweeroptreden kan ondersteunen. Daar is de huidige installatie niet voor ontworpen.

Het gebouw komt dan het dichtst bij maatregelpakket 1 en dit is dan het afbrandscenario wat betekend dat er een onbeheersbare brand mag ontstaan in het grote brandcompartiment en dat het geen impact mag hebben op andere brandcompartimenten. De waarde van de omhulling wordt bepaald aan de hand van de hoogte van de vuurlast. Vervolgens kunnen bijv. afstand en formaat van interne brandscheidingen een impact hebben op de waarde van de brandscheiding. Zo heeft een grote afstand tussen het grote brandcompartiment en een ander brandcompartiment/perceelsgrens een positief effect en kan een brandscheiding op 0 minuten uitkomen. Terwijl een binnenwand tussen het grote brandcompartiment en een andere brandcompartimenten een verhogend effect heeft.

De aangegeven vuurlast is 110kg vh/m². Conform figuur 8 van de NEN6060 komt daar een opslag van 60 minuten bij omdat de binnenwand groter is dan 466m². De brandscheiding moet in totaal 170 minuten brandwerend bezitten wat in de praktijk uitkomt op 180 minuten brandwerendheid.

De adviseur gaf in een mail aan dat een reductie van de brandscheiding toelaatbaar is omdat de RWA in het begin een positief effect heeft en als het een buitenbrand wordt er veel vermogen weg gaat. De RWA zal zeker in het begin een positieve bijdrage hebben maar alsnog niet een zodanige bijdrage dat het brandweeroptreden zal beïnvloeden en daarmee heeft de installatie enkel het effect dat de brand later tot volledige ontwikkeling komt. De motivatie dat uiteindelijk het dak zal instorten is een effect wat altijd plaats zal vinden en hier is in de norm dan ook al rekening mee gehouden. Er komen dan ook bijv. verzwarende omstandigheden van wind om de hoek kijken.

De reductie wordt niet toegestaan. De brandscheiding zal 170 minuten moeten worden. Hou er rekening mee dat de brandscheiding voldoende doorloopt zodat er niet teveel straling op het dak kan komen van de drie nieuwe hallen aan de linker kant.