


UITBREIDING ONTVANGSTHAL BIO ENERGY COEVORDEN B.V.

Advies- en onderzoeksrapport
“brandveiligheidtoets Bouwbesluit 2012”

In opdracht van:

Mossel^{bc} bouwconsultancy
Disselhoek 77
7546 LT Enschede

Projectnummer: 21-262
Datum: 22 december 2021
Gewijzigd: -
Status: DEFINITIEF
Auteur: 

Inleiding

Ons is door u verzocht een brandveiligheidstoets uit te voeren voor de uitbreiding van de ontvangsthal voor firma BEC te Coevorden.

Uitgangspunten

Wettelijk toetsingskader:

- Bouwbesluit 2012;

Het betreft hier toetsingsniveau verbouw, het vergroten van een bouwwerk.

Overzicht brandcompartiment en gebruiksfuncties:

Brandcompartiment 1 (nieuwbouw + bestaande bouw):

Gebruiksfunctie: lichte industriefunctie.

Gebruiksoppervlak totaal: 1.497,5 m².

Bezetting bedraagt minder dan 1 persoon per 30 m² GO.

Brandveiligheidstoets is gebaseerd op tekeningen van Mosselbc bouwconsultancy, met projectnummer 20201005A, tekeningnummer DO-201/DO-202/DO-203 met datum 07-12-2021.

Brandveiligheidstoets hoofdstuk 2 en 6 Bouwbesluit 2012

Afdeling 2.2 Sterkte bij brand

Uitgangspunt : brandcompartiment = subbrandcompartiment.

Er is geen sprake van de aanwezigheid van een vloer met een verblijfsgebied hoger dan 5 meter gelegen ten opzichte van meetniveau.

Er geldt derhalve geen brandwerendheidseis tegen bezwijken van de bouwconstructie in geval van brand in een ander brandcompartiment.

Afdeling 2.9 Beperking van het ontwikkelen van brand en rook

Binnenoppervlak:

Een zijde van een constructieonderdeel die grenst aan de binnenlucht voldoet aan brandklasse D en rookklasse s2, beide bepaald volgens NEN-EN 13501-1.

Buitenoppervlak:

Een zijde van een constructieonderdeel die grenst aan de buitenlucht voldoet aan brandklasse D, bepaald volgens NEN-EN 13501-1.

Beloopbaar vlak:

Voor de bovenzijde van een voor personen bestemde vloer, een trap en een hellingbaan die grenst aan de binnenlucht geldt minimaal brandklasse Dfl en rookklasse s1fl, beide bepaald volgens NEN-EN 13501-1.

Elektrische leidingen en pijpisolatie:

In afwijking van het eerder gestelde geldt voor een elektrische leiding die grenst aan de binnenlucht dat deze voldoet aan brandklasse D(ca) en rookklasse s2(ca), beide bepaald volgende NEN-EN 13501-6.

In afwijking van het eerder gestelde geldt voor een elektrische leiding die grenst aan de buitenlucht dat deze voldoet aan brandklasse D(ca), bepaald volgende NEN-EN 13501-6.

In afwijking van het eerder gestelde geldt voor pijpisolatie die grenst aan de binnenlucht dat deze voldoet aan brandklasse D1 en rookklasse s2(L), beide bepaald volgende NEN-EN 13501-1.

In afwijking van het eerder gestelde geldt voor pijpisolatie die grenst aan de buitenlucht dat deze voldoet aan brandklasse D1, bepaald volgende NEN-EN 13501-1.

Vrijgesteld:

Op ten hoogste 5% van de totale oppervlakte van de constructieonderdelen van elke afzonderlijke ruimte, waarvoor de hierboven gestelde brandklasse geldt, is die eis niet van toepassing.

Op ten hoogste 10% van de totale oppervlakte van de constructieonderdelen van elke afzonderlijke ruimte, waarvoor de hierboven gestelde rookklasse geldt, is die eis niet van toepassing.

Dakoppervlak:

De bovenzijde van een dak mag niet brandgevaarlijk zijn, bepaald volgens NEN 6063. Dit geldt niet indien de brandgevaarlijke delen van het dak ten minste 15 meter vanaf de perceelsgrens (of hart openbare weg, openbaar groen, openbaar water) liggen.

Afdeling 2.10 Beperking van uitbreiding van brand

De maximale omvang van een brandcompartiment met een (lichte) industriefunctie is 2.500 m².

Het brandcompartiment heeft een gebruiksoppervlak kleiner dan 2.500 m² en voldoen derhalve.

De brandcompartimenten strekken zich niet uit over meer dan 1 perceel.

Er is geen sprake van de aanwezigheid van een technische ruimte met een gebruiksoppervlak groter dan 50 m² of een technische ruimte waarin een of meer verbrandingstoestellen met een totale nominale belasting van meer dan 130 kW worden opgesteld. Deze ruimten hoeven derhalve niet als afzonderlijke brandcompartimenten te worden uitgevoerd.

Gevels hebben voldoende afstand tot belendingen (minimaal 15,0 meter) en hoeven niet brandwerend te worden uitgevoerd.

Afdeling 2.11 Verdere beperking van uitbreiding van brand en beperking van verspreiding van rook

Brandcompartiment is subbrandcompartiment.

Geen verdere consequenties als gevolg van deze afdeling.

Afdeling 2.12 Vluchtroutes

Op basis van een bezetting van minder dan 1 persoon per 30 m² gebruiksoppervlak is een maximale loopafstand toegestaan van 60 meter, hetgeen ruimschoots voldoet (maximaal 47,1 meter).

Er is geen sprake van de aanwezigheid van vluchtroutes waarop meer dan 37 personen zijn aangewezen. Vluchtdeuren hoeven derhalve niet verplicht in de vluchtrichting mee te draaien.

Een vluchtroute dient een vrije doorgang van tenminste 0,85 meter en een hoogte van tenminste 2,3 meter te hebben.

Aanvullende bescherming van vluchtroutes (beschermd, extra beschermd of veiligheidsvluchtroute) is niet noodzakelijk.

Afdeling 2.13 Hulpverlening bij brand

Geen verdere consequenties als gevolg van deze afdeling.

Afdeling 2.14 Hoge en ondergrondse gebouwen

Geen verdere consequenties als gevolg van deze afdeling.

Afdeling 6.1 Verlichting, nieuwbouw en bestaande bouw

Er is geen sprake van verblijfsruimtes met daarin meer dan 75 personen en/of extra beschermde vluchtroutes zodat er geen nadere eisen gelden als gevolg van deze afdeling.

Afdeling 6.5 Tijdig vaststellen van brand, nieuwbouw en bestaande bouw

Voor een lichte industriefunctie geldt geen eis voor een brandmeldinstallatie.

Er is geen sprake van een doodlopend eindsituatie zoals bedoeld in artikel 6.20 lid 5.

Gebouw hoeft derhalve niet te worden voorzien van een brandmeldinstallatie.

Afdeling 6.6 Vluchten bij brand, nieuwbouw en bestaande bouw

Aangezien er geen eis geldt voor een brandmeldinstallatie, geldt er ook geen eis voor een ontruimingsalarminstallatie.

Vluchtrouteaanduidingen zijn niet verplicht, maar wordt wel geadviseerd. Deze moeten voldoen aan NEN 3011 en aan de zichtbaarheidseisen, bedoeld in de artikelen 5.2 tot en met 5.6 van NEN-EN 1838 en zijn aangebracht op een duidelijk waarneembare plaats.

Een automatisch werkende deur en een voorziening voor toegangs- of uitgangsccontrole in een vluchtroute mogen het vluchten niet belemmeren. Niet van toepassing.

Een nooddeur mag geen schuifdeur zijn. De grote bedrijfsdeur op de begane grond (aanvoer stortkelder) van de nieuwbouw wordt frequent gebruikt, waardoor deze kan worden benut als vluchtmogelijkheid.

Aan de aan de buitenlucht grenzende zijde van een nooddeur of nooduitgang is het opschrift <<nooddeur vrijhouden>> of <<nooduitgang>> aangebracht. Dit opschrift voldoet aan de eisen voor aanvullende tekens in NEN 3011.

Beweegbare constructieonderdelen (ramen en deuren) in een inwendige brandscheiding zijn zelfsluitend uitgevoerd. Niet van toepassing.

Afdeling 6.7 Bestrijden van brand, nieuwbouw en bestaande bouw

Voor een lichte industriefunctie gelden geen eisen voor de toepassing van brandslanghaspels. Deze worden echter wel geadviseerd. Zie tekeningen behorend bij de aanvraag omgevingsvergunning.

Daar waar geen brandslanghaspels worden toegepast, dient de nieuwbouw wel te worden voorzien van voldoende draagbare of verrijdbare blustoestellen om een beginnende brand zo snel mogelijk door in het gebouw aanwezige personen te laten bestrijden.

Hierin is op tekening voorzien door draagbare blustoestellen. Zie tekeningen behorend bij de aanvraag omgevingsvergunning en bijlage 1.

De draagbare en verrijdbare blustoestellen dienen duidelijk zichtbaar te worden opgehangen of gemarkeerd met een pictogram als bedoeld in NEN 3011.

Afdeling 6.8 Bereikbaarheid voor hulpverleningsdiensten, nieuwbouw en bestaande bouw

Het bouwwerk moet zodanig bereikbaar zijn voor hulpverleningsdiensten, dat tijdig bluswerkzaamheden kunnen worden uitgevoerd en hulpverlening kan worden geboden.

Eventuele hekwerken die een opstelplaats afsluiten dienen door de hulpdiensten snel en gemakkelijk te worden geopend of worden ontsloten met een systeem dat in overleg met de brandweer is bepaald.

Afdeling 7.2 Veilig vluchten bij brand, nieuwbouw en bestaande bouw

De op de tekening aangegeven nooddeuren moeten van binnenuit, zonder gebruikmaking van sleutels of andere losse voorwerpen op eenvoudige wijze snel en over de volle breedte kunnen worden geopend. Een knopcilinder is een mogelijke oplossing.

Algemeen

De resultaten in deze brandveiligheidtoets zijn van kracht, zodra bevoegd gezag deze rapportage 'brandveiligheidtoets' schriftelijk heeft goedgekeurd.



[Redacted]
Fuecon brandbeheersing

Bijlage(n): 1. Tekeningen bouwobject

Bijlage 1; Tekeningen bouwobject

Uitgangspunt : geïsoleerd gebouw (nieuwbouw + bestaand) is één brandcompartiment. Brandcompartiment = subbrandcompartiment. Er is geen sprake van aanwezigheid van een vloer met een verblijfsgebied hoger dan 5 meter boven meetniveau. Er geldt derhalve geen brandwerendheidseis tegen bezwijken voor de bouwconstructie.

Binnenoppervlak:

Een zijde van een constructieonderdeel die grenst aan de binnenlucht voldoet aan brandklasse D en rookklasse s2, beide bepaald volgens NEN-EN 13501-1.

Buitenoppervlak:

Een zijde van een constructieonderdeel die grenst aan de buitenlucht voldoet aan brandklasse D, bepaald volgens NEN-EN 13501-1.

Beloopbaar vlak:

Voor de bovenzijde van een voor personen bestemde vloer, een trap en een hellingbaan die grenst aan de binnenlucht geldt minimaal brandklasse Dfl en rookklasse s1fl, beide bepaald volgens NEN-EN 13501-1.

Elektrische leidingen en pijpisolatie:

In afwijking van het eerder gestelde geldt voor een elektrische leiding die grenst aan de binnenlucht dat deze voldoet aan brandklasse D(ca) en rookklasse s2(ca), beide bepaald volgende NEN-EN 13501-6.

In afwijking van het eerder gestelde geldt voor een elektrische leiding die grenst aan de buitenlucht dat deze voldoet aan brandklasse D(ca), bepaald volgende NEN-EN 13501-6.

In afwijking van het eerder gestelde geldt voor pijpisolatie die grenst aan de binnenlucht dat deze voldoet aan brandklasse D1 en rookklasse s2(L), beide bepaald volgende NEN-EN 13501-1.

In afwijking van het eerder gestelde geldt voor pijpisolatie die grenst aan de buitenlucht dat deze voldoet aan brandklasse D1, bepaald volgende NEN-EN 13501-1.

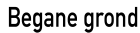
Vrijgesteld:

Op ten hoogste 5% van de totale oppervlakte van de constructieonderdelen van elke afzonderlijke ruimte, waarvoor de hierboven gestelde brandklasse geldt, is die eis niet van toepassing.

Op ten hoogste 10% van de totale oppervlakte van de constructieonderdelen van elke afzonderlijke ruimte, waarvoor de hierboven gestelde rookklasse geldt, is die eis niet van toepassing.

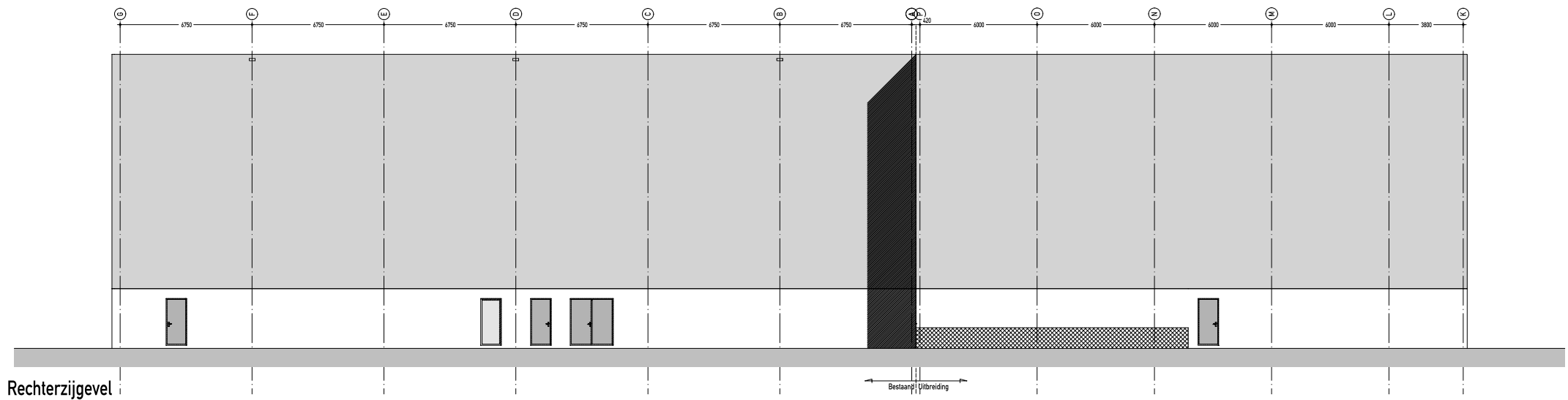
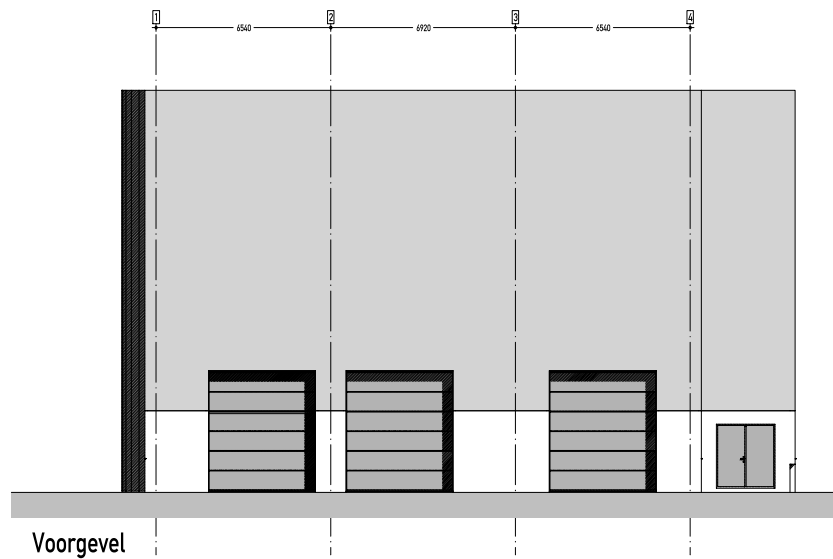
Dakoppervlak:

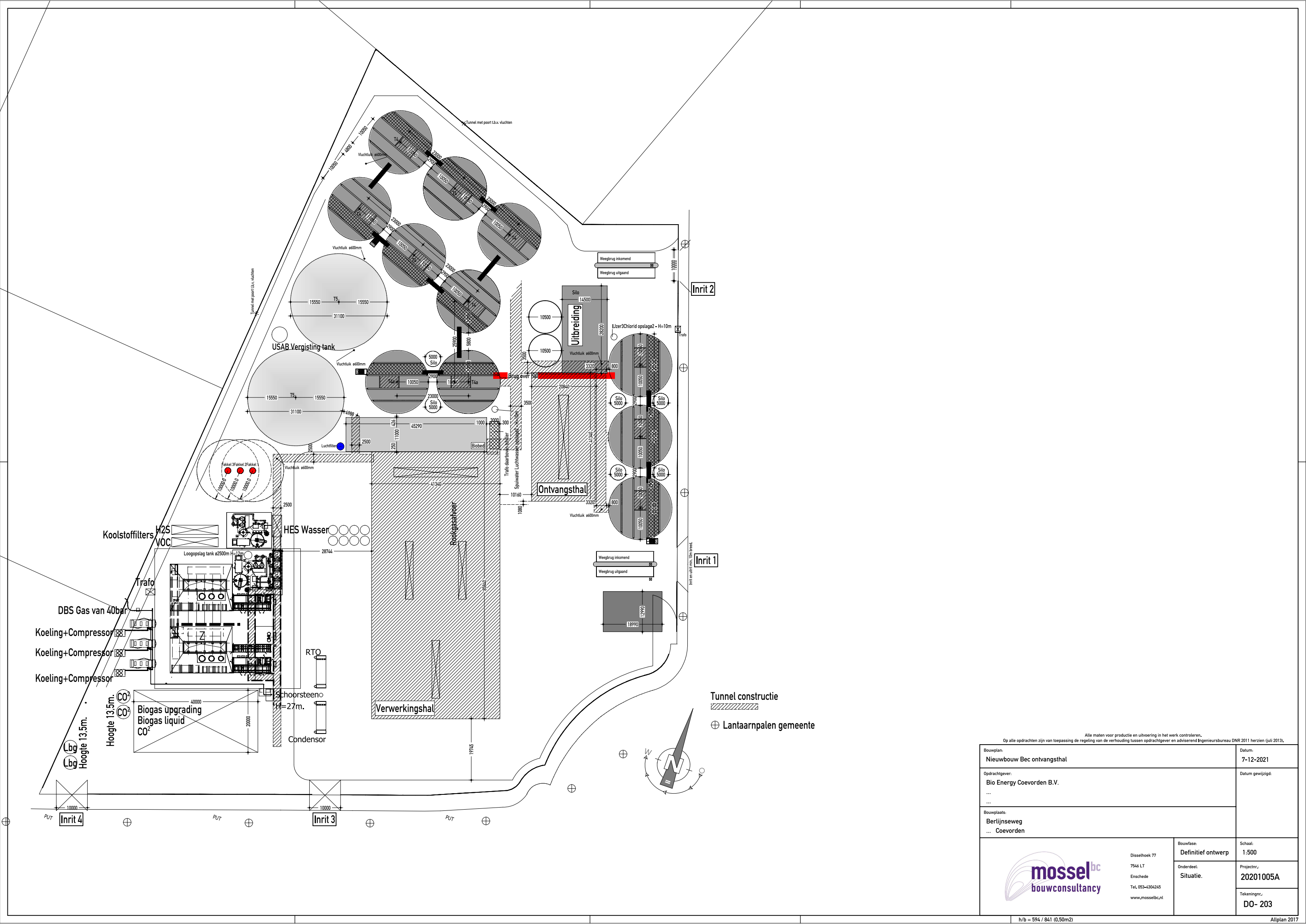
De bovenzijde van een dak mag niet brandgevaarlijk zijn, bepaald volgens NEN 6063. Dit geldt niet indien de brandgevaarlijke delen van het dak ten minste 15 meter vanaf de perceelsgrens (of hart openbare weg, openbaar groen, openbaar water) liggen.




- | Legenda toegepaste symbolen | |
|-----------------------------|--|
| | Vuurtrouweaanduiding met pictogrammen conform NEN 3011, welke voldoen aan de zichtbaarheidseisen conform NEN-EN 1838
Niet verplicht voor een lichte identiteitsfunctie (wel geadviseerd) |
| | Deur van binnenuit zonder losse voorzetten (zoals sleutelgats d.) te openen.
Een automatisch werkende deur mag het vluichten in de vuurtrouwe niet belemmeren |
| | Brandlangshappel met een slangenlengte van 30 meter, aangesloten op een voorziening voor drijfwater en bij het mondkruk een statische druk van ten minste 100 kPa en een capaciteit van minimaal 1,3 m³/uur bij gelijkmatig gebruik van twee brandlangshappels |
| | Draagbaar blustoestel (bijvoorbeeld stroomschuimblus met minimaal 6 liter inhoud) |

<p align="center">Alle maken voor productie en uitvoering in het werk controleren, Op alle opecheningen van toepassing de regeling van de verhouding lassen opdrachtgever en adviserend Ingenieursbureau DIN 1171 herzien (juli 2013).</p>		<p align="right">Datum: 7-12-2021</p>	
<p>Bouwplan: Nieuwbouw Bec omvangsthal</p>		<p>Datum gewijzigd: </p>	
<p>Opdrachtgever: Bio Energy Coevorden B.V.</p> <p>...</p>		<p>Datum gewijzigd: </p>	
<p>Bouwplaats: Berlijnseweg</p> <p>... Coevorden</p>		<p>Datum gewijzigd: </p>	
		<p>Bouwfase: Definitief ontwerp</p>	
<p>Varvingskip 53</p> <p>7512 EK</p> <p>Enschede</p> <p>Tel. 065-4394245</p> <p>www.mosselbc.nl</p>		<p>Schaai: 1:100</p>	
<p>Onderdeel: Plattegrond</p>		<p>Projectnr.: 20201005A</p>	
<p>Tekeningnr.: DO- 202</p>		<p>Tekeningnr.: DO- 202</p>	





Alle maten voor productie en uitvoering in het werk controleren. Op alle opdrachten zijn van toepassing de regeling van de verhouding tussen opdrachtgever en adviserend Ingenieursbureau DNR 2011 herzien (juli 2013).		
Bouwplan: Nieuwbouw Bec ontvangsthal		Datum: 7-12-2021
Opdrachtgever: Bio Energy Coevorden B.V.		Datum gewijzigd:
Bouwplaats: Berlijnseweg ... Coevorden		
 <div>Disselhoek 77 7546 LT Enschede Tel. 053-4304245 www.mossselbc.nl</div>	Bouwfase: Definitief ontwerp	
	Onderdeel: Situatie.	Projectnr.: 20201005A
		Tekeningnr.: DO- 203