

A&V-AO/IC Comgoed

1 Acceptatiereglement

Het acceptatie- en verwerkingsbeleid speelt een rol om een effectief en efficiënt beheer van de afvalstoffen veilig te stellen en AO/IC speelt een rol bij het mogelijk maken van effectief toezicht. Met het door Comgoed opgestelde A&V-AO/IC wordt voldaan aan beleidskader deel D3 uit LAP3.

1.1 Verwerkingsroutes

In de inrichting worden verschillende afvalstoffen opgeslagen, gemengd, bewerkt en verwerkt. In bijlage 1 is een euralcodelijst opgenomen. De acceptatiecriteria zijn opgenomen in bijlage 2. De afvalstoffen worden verwerkt door compostering, bioboord of houtverbranding. In beide bijlagen is aangegeven welke verwerkingsroute per afvalstof van toepassing is. Omdat de verwerkingsroute afhankelijk is van de grootte van het materiaal kunnen per afvalstof meerdere verwerkingsroutes worden toegepast (zie het onderdeel zeven in de beschrijving).

Inname grond- en reststoffen

Bioboord is een volkernplaatmateriaal dat op duurzame wijze geproduceerd wordt. Dit volkernplaatmateriaal is kwalitatief vergelijkbaar met bekende bouwmaterialen als spaanplaat, OSB, MDF of multiplexplaten. De grondstoffen voor de fabricage van bioboord betreft materiaal met een organische houtige oorsprong. Hierbij kan men denken aan resten van paprika- en tomaatplanten, GFT afval, groenafval, bermgras, stro, houtspaanders, afvalhout, grijs huishoudelijk en bedrijfsafval (incidenteel), zuiveringsslib, (steekvaste) mest en digestaat (afkomstig van een mestvergister). De grond- en reststoffen worden per as aangevoerd via de weegbrug nabij de entree van de inrichting.

Inname B-hout

Maximaal 25.000 ton houtsnippers worden ingenomen bij Comgoed. Hoofdzakelijk wordt A-hout ingenomen, dit hout is geschikt om de droogtunnels in te gaan, als compost verwerkt te worden en verbrand te worden in de biomassaketel. Bij inname van het hout wordt altijd conform het afvalinname-beleid gecontroleerd of er B-hout in de partij afvalhout zit. Indien B-hout ingenomen wordt, wordt dit altijd zorgvuldig gezeefd en gescheiden (van het A-hout. B-hout wordt altijd gescheiden van het A-hout op een daarvoor aangewezen plek opgeslagen. Het opgeslagen B-hout wordt vervolgens ingenomen door een erkend vervoerder en wordt niet gebruikt als houtsnippers in de biomassaketel dan wel verwerkt in het proces van het bioboord of de compostering.

Hele verpakkingen

Verpakkingen met inhoud worden door de ontdoener soms ingedeeld ~~in~~ onder de euralcode van de verpakking (bijvoorbeeld blikjes cola, pakken pasta). Hele verpakkingen met organisch, biologisch afbreekbare vloeistoffen, viskeuze stoffen en poeders worden ingenomen bij Comgoed. De verpakkingen worden in pandig bij de inname punten gescheiden van de inhoud hiervoor worden de verpakkingen mechanisch geshredderd, of machinaal/met de hand geopend. De inhoud wordt opgevangen. De inhoud wordt indien nodig met daarvoor bestemd materiaal gezeefd zodat geen sporen van de verpakking in achterblijft. De inhoud wordt toegevoegd aan het composteringsproces. Het overgebleven materiaal wordt schoongespoeld, gescheiden opgeslagen en vervolgens opgehaald door een erkend verwerker.

Droging van binnengekomen materiaal tot 75% droge stof

In de composteerloods vindt de behandeling van reststoffen plaats. Het merendeel van de grondstoffen heeft een vochtpercentage van rond de 50%. Dit materiaal dient voor verdere behandeling verder gedroogd te worden om te kunnen dienen als grondstof voor de bioboord productie en verdere fabricatie. Het materiaal wordt gestort in shredders en met mengtrommels naar fractie verdeeld. Vervolgens wordt het

materiaal in tunnels gebracht. In deze tunnels zijn tegenstroom luchtventilatoren (warmte) aanwezig die lucht door een doorlaatbare bodem blazen waardoor het bovenliggende materiaal droogt. Hiervoor zijn 25 tunnels waar met behulp van de bovenloopkraan homogenisatie (verdelen van het materiaal) plaatsvindt. Als de dichtheid van het materiaal te groot wordt (er kan geen lucht meer doorheen dringen) dan kan men met de vulunit/ bovenloopkraan het materiaal herverdelen. Zodra het vochtpercentage afneemt van 50% naar 75% droge stof is het materiaal geschikt voor verdere bewerking.

Droging tot 90% en zeven

Ná de tunnels wordt de grondstoffractie verder gedroogd tot een percentage van 90% met een trommeldroger. De grondstof wordt vervolgens door een zeef gevoerd met een capaciteit van 150 ton per uur. In de zeef wordt een fractie plastic, ijzer en steen gescheiden.

Het materiaal wordt daarna gescheiden in 3 fracties:

- **Houtverbranding:** materiaal dat vanwege de grootte ongeschikt is voor verdere verwerking in de bioboordfabriek wordt gebruikt in een efficiënte houtverbrandingsketel;
- **Bioboord:** Aan de middelste fractie wordt stro toegevoegd en hars. Dit wordt vervolgens geperst tot bioboord;
- **Compostering:** de fijnste fractie wordt verwerkt (gedroogd) tot bio-granulaat en dient als compost. Ook het digestaat, mest en slib dat aangevoerd wordt, wordt in de hal opgewerkt tot biogranulaat en wordt vervolgens als nieuw product afgevoerd. Mest is geen afvalstof. Het voldoet aan de eisen uit de Meststoffenwet. Voor mest is wel een euralcode beschikbaar, maar deze wordt niet geaccepteerd. Gezien de lage verwerkingstemperatuur in het proces, kunnen geen factoren worden weggenomen die hebben geleid tot classificatie als afvalstof.

1.2 ZZS (Zeer Zorgwekkende Stoffen)

De grondstoffen voor de fabricage van bioboord betreft materiaal met een organische houtige oorsprong. Hierbij kan men denken aan resten van paprika- en tomaatplanten, GFT afval, groenafval, bermgras, stro, houtspaanders, afvalhout, grijs huishoudelijk en bedrijfsafval (incidenteel), zuiveringsslib, (steekvaste) mest en digestaat (afkomstig van een mestvergister).

Om ZZS te voorkomen is bewust gekozen om alleen A-hout (schoon hout, eventueel alleen mechanisch behandeld) te verwerken in het productieproces en altijd gescheiden te houden van het B-hout. B-hout kan wel ingenomen worden, een zeeflijn is aanwezig om ingenomen B-hout (geverfd hout) te scheiden van het A-hout. Van stromen waarin mogelijk B-hout kan zitten wordt gevraagd om een ZZS-analyse. In de acceptatietabel voor B-hout wordt er vooralsnog rekening mee gehouden dat in B-hout de ZZS aanwezig kunnen zijn zoals bepaald in het rapport van SGS (ZZS in afvalstoffen).

C-hout (gecreosoteerd of gewolmaniseerd hout) wordt niet ingenomen. Daarnaast worden, met uitzondering van B-hout, geen afvalstoffen geaccepteerd met complementaire euralcodes waarvan uit analyse moet blijken of deze inderdaad als niet gevaarlijk afval kunnen worden aangemerkt. Dit heeft de volgende reden: In deze stoffen kunnen namelijk wel gevaarlijke stoffen en mogelijk ZZS voorkomen, maar in een dermate lage concentratie dat de stof niet als gevaarlijk wordt beoordeeld. Een lage concentratie gevaarlijke stoffen sluit de aanwezigheid van ZZS dus niet persé uit. Door deze gerichte selectie van euralcodes en de beperking van toegestane fracties uit deze euralcodes, wordt voorkomen dat ZZS aanwezig zijn in de afvalstoffen. De complementaire euralcodes die vallen onder B-hout, worden niet verwerkt in het productieproces. Het B-hout wordt opgeslagen op een daarvoor aangewezen locatie en wordt vervolgens opgehaald door een erkend vervoerder.

Van een aantal afvalstromen kan zonder dat er een combinatie van euralcode, ontdoener en proces bekend is, de aanwezigheid van ZZS niet op voorhand worden uitgesloten. Dit gaat m.n. om 19 XX XX codes, 20 XX XX codes en XX.XX.99 codes. Wanneer tijdens de vooracceptatie bij Comgoed het vermoeden bestaat dat er toch ZZS in een bepaalde partij van een klant kunnen zitten, zal deze klant worden gevraagd om aan te tonen dat er geen ZZS aanwezig zijn. Comgoed bepaald daarbij vooraf met de klant aan de hand van het (bedrijfs-)proces, herkomst van het materiaal en type materiaal hoe groot de kans is dat deze afvalstoffen vervuild zijn met ZZS.

1.3 Evaluatie, wijziging en afwijkingen van het AV-AO/IC

Het A&V-AO/IC wordt ten minste 1 keer per jaar geëvalueerd en/of bij wijzigingen in de bedrijfsvoering of wet- en regelgeving. Indien nodig wordt het A&V-AO/IC gewijzigd na goedkeuring van het bevoegd gezag. De procedures in het AV-AO/IC worden jaarlijks intern geaudit. De directie en bedrijfsleiding is verantwoordelijk voor de evaluatie, audit en het doorvoeren van wijzigingen. Deze afdeling zorgt ook dat afwijkende situatie m.b.t. tot de acceptatie en verwerking van afvalstoffen worden opgelost binnen het kader van de geldende vergunningvoorschriften en geldende wet- en regelgeving.

Correctieve acties worden genomen door de directie en bedrijfsleiding na overleg met de afdeling productie & kwaliteit.

2 (Voor)acceptatie procedure

2.1 Vooracceptatie

In de vooracceptatiefase wordt beoordeeld:

- of de aangeboden afvalstroom conform de wet- en regelgeving geaccepteerd mag worden;
- welke be- en verwerking mogelijk is;
- wat de kostprijs van de verwerking is;
- of de acceptatie en/of verwerking logistiek mogelijk is.

De vooracceptatie start met het eerste contact van de leverancier met Comgoed (telefonisch, e-mail, persoonlijk onderhoud) voor het maken van leverantie- en prijsafspraken en eindigt op het moment dat de afvalstoffen op de inrichting worden aangeleverd.

2.1.1 *Risico-indeling van de afvalstoffen*

Voor alle partijen afvalstoffen wordt het risico bepaald. Het risico is bepalend voor de vooracceptatieprocedure en acceptatieprocedure die wordt doorlopen. Deze procedures zijn niet anders voor een kleine partij of een grote partij of voor een inzamelaar, handelaar of een directe ontdoener. Er worden geen afvalstoffen geaccepteerd die een steeds wisselende samenstelling hebben. Beide procedures verschillen wel voor een “nieuwe afvalstof” en een vervolgafgifte.

Als nieuwe afvalstof wordt gezien:

- afvalstoffen van een nieuwe klant;
- nieuwe afvalstoffen van een bestaande klant;
- afvalstoffen van een bekende klant waarmee in het verleden een negatieve ervaring is opgedaan.

Een nieuwe afvalstof wordt beoordeeld als matig risico.

Een vervolgafgifte is een partij afvalstoffen van een vaste gecertificeerde leverancier en/of transporteur waar voor eerder een vooracceptatie- en acceptatieprocedure zijn doorlopen. Een vervolgafgifte wordt beoordeeld als laag risico.

Voor een afvalstof met een laag risico, wordt niet de volledige vooracceptatieprocedure doorlopen. In dit geval wordt alleen een administratieve controle uitgevoerd op de door de opdrachtgever aangeleverde gegevens. Komen deze overeen met de eerder aangeleverde gegevens in eerdere afgiften, dan eindigt de vooracceptatie hier. Zijn er verschillen in de aangeleverde gegevens ten opzichte van de eerdere afgiften, dan wordt de vooracceptatie in zijn geheel opnieuw doorlopen en wordt de afvalstof ingedeeld in de categorie “matig risico”.

Gewerkt wordt met vaste leveranciers en transporteurs, waardoor het risico op de aanwezigheid van milieugevaarlijke stoffen in de aangevoerde partijen zeer laag is. B-hou is een goed zichtbare stroom en gewerkt wordt met vaste klanten zodat het dezelfde risicodeling kan doorlopen als andere stoffen. Er worden alleen schone afvalstromen worden ingenomen waarbij de kans op criminogeen gedrag (bijv. vermenging met andere afvalstoffen) zeer klein is. Comgoed heeft daardoor in basis geen afvalstoffen met een hoog risico.

Comgoed behoudt zich het recht voor om klanten waarbij correctieve maatregelen genomen moeten worden zoals opgenomen in paragraaf 2.3 in te delen in als hoog risico.

2.1.2 *Administratief onderzoek*

In een afvalstoffenregister worden de aanlevervoorwaarden vastgelegd:

- gewicht

- herkomst van de partij is (locatie, proces, euralcode);
- aard, hoeveelheid en de samenstelling van de partij is;
- wijze van aanvoer en verpakking is;
- transporteur/leverancier van de afvalstof;
- aan te voeren tonnage(s)
- Aanleverdatum: aanleveren kan, behoudens in noodsituaties, alleen op werkdagen.
- Opgave van ZZS-stoffen van klanten die B-hout aanleveren.
- Indien nodig: Als het vermoeden bestaat, dat ondanks het gerichte inname beleid, een partij toch ZZS zou kunnen bevatten wordt ook aan de klant gevraagd om een bewijs aan te leveren dat er geen ZZS in de aan te leveren partijen voorkomen.

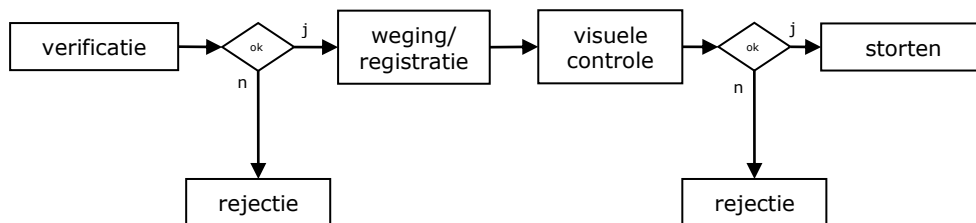
Hiermee wordt in de acceptatiefase gecontroleerd of de aangeboden afvalstof overeenkomt met de stof die tijdens de vooracceptatie is beoordeeld.

2.1.3 Beoordeling vooracceptatie

De uiteindelijke resultaten van vooracceptatie-onderzoek door de afdeling inkoop worden onder verantwoordelijkheid van de directie en de bedrijfsleiding beoordeeld op basis van o.a. de geldende wet – en regelgeving, de omgevingsvergunning (milieu) en milieutechnische aspecten (o.a. geur). Hierna wordt besloten of de afvalstof kan worden aangeleverd en wordt de acceptatietabel voor de betreffende afvalstof toegestuurd aan de leverancier.

2.2 Acceptatie

De acceptatie start zodra de afvalstoffen worden aangeleverd. Bij de acceptatie en verwerking van de inkomende afvalstoffen zijn de volgende processtappen te onderscheiden, zoals schematisch weergegeven:



Figuur 1 : stroomschema aanvoer afvalstoffen

De in de procedure van acceptatie te volgen processtappen zijn onderstaand omschreven:

1. **Verificatie** – De gegevens op het begeleidingsformulier worden vergeleken met de gegevens uit de vooracceptatie. Wanneer blijkt dat de gegevens niet overeenkomen zal besloten worden de aangeboden stoffen niet te accepteren en af te voeren naar een erkend verwerker. Begeleidingsformulieren worden bewaard en de gegevens worden overgenomen in de financiële en goederenadministratie. Er worden geen partijen geaccepteerd die de vooracceptatie niet hebben doorlopen. Vrachtwagens met deze partijen worden weer terug gestuurd naar het bedrijf van herkomst. Dit bedrijf kan dan opnieuw contact opnemen met Comgoed zodat een vooracceptatie gestart kan worden.
2. **Wegen en registreren** – Aangeleverde afvalstoffen worden op de weegbrug afgewogen en geregistreerd ten behoeve van de centrale administratie. Weegbonnen worden in een Excel-bestand verwerkt, waarin bruto gewicht, tarra en netto gewicht worden ingevoerd, ten behoeve van de uiteindelijke verwerking in de financiële en goederenadministratie.
3. **Visuele controle**: Vóór (en tijdens) het storten vindt visuele controle door de operators plaats wordt een eerste visuele controle uitgevoerd. Wanneer twijfel bestaat over de kwaliteit wordt de

kwaliteitsmanager geïnformeerd, voordat de partij wordt gelost. Nieuwe afvalstoffen worden intensiever gecontroleerd. Bij Comgoed worden geen monsters genomen en analyses uitgevoerd waardoor hier geen verdere invulling aan wordt gegeven in de A&V-AO/IC

4. *Storten* –Na de visuele controle kan overgegaan worden tot het storten van de partij. Wanneer er tijdens het lossen twijfel bestaat over de kwaliteit wordt de lossing stilgelegd en de kwaliteitsmanager geïnformeerd. Ten onrechte gestorte afvalstoffen worden terug geladen in het voertuig en worden afgevoerd naar een erkend verwerker. Dit geldt tevens voor afvalstoffen die in eerste instantie geaccepteerd zijn, maar waarvan na het storten is gebleken dat ze geheel of gedeeltelijk onacceptabel zijn.

2.3 Kosten en gevolgen van onjuiste aanlevering

Indien blijkt de gegevens op het begeleidingsformulier niet overeenkomen met de gegevens uit de vooracceptatie of dat er twijfels zijn over de kwaliteit of de euralcode van de afvalstof neemt Comgoed contact op met het bevoegd gezag. Met het bevoegd gezag wordt afgestemd wat er van de partij geregistreerd moet worden en hoe de communicatie en verdere handelingen met deze partij er uit moeten zien. Gedacht kan worden aan:

- Stoppen van de lossing;
- Opnieuw bepalen van de juiste euralcode;
- Weigering van de partij;
- Opnemen van contact met het LMA;
- Opnemen van contact met een erkend verwerker*;
- Weer laden van de partij in de vrachtwagen;
- Apart opslaan van de partij, met locatiespecifieke code t.b.v. afvoer naar erkend verwerker;
- Vasthouden van het transportmiddel op de inrichting tot nader orde van het bevoegd gezag;
- Aanpassen van de administratie;
- Registratie van het kenteken van de vrachtwagen;
- Registratie van de naam van de leverancier/transporteur;
- Regelen van nieuwe begeleidingsbrieven voor afvoer naar erkend verwerker;
- Verhoging van de inschaling van vervolgleveringen van afvalstoffen van deze leverancier of verdere uitsluiting;
- Maken van een bewijs van weigering;
- Maken van een verslag voor het bevoegd gezag t.a.v. deze partij waarin is opgenomen wat er heeft plaatsgevonden, hoe dit is afgehandeld en wat hiervan is geregistreerd;
- Indeling van het deze klant in de categorie hoog risico.

De kosten van deze werkwijze zijn geheel voor rekening van de leverancier. Hierbij kan het zo zijn dat de benodigde besluiten alleen binnen de werktijden van het bevoegd gezag genomen kunnen worden.

*Bij afvoer naar een erkend verwerker wordt het bewijs hiervan bewaard en wordt dit opgenomen in de goederen- en de financiële administratie. Bij afvoer naar een erkend verwerker bepaald deze ook het precieze gewicht van de te verwerken lading. Dit gewicht wordt overgenomen in de goederen- en financiële administratie van Comgoed.

Nb: zodra een vrachtwagen de inrichting op rijdt, valt het onder de inrichting van Comgoed. Het weer laden van al geloste afvalstoffen kan zodoende, zolang de vrachtwagen op de inrichting blijft, gezien worden als een vorm van intern transport.

3 Administratieve organisatie en interne controle (AO/IC)

3.1 Risicoanalyse acceptatie en verwerking van afvalstoffen

3.1.1 Risico's tijdens vooracceptatie

- Onjuiste/onvolledige aanlevering van informatie door de leverancier: de beoordeling vindt plaats door de afdeling inkoop en wordt beoordeeld door de directie en bedrijfsleiding. Zij volgen de in het A&V-AO/IC beschreven procedure. Hieruit kan blijken dat er extra gegevens opgevraagd moeten worden. Wanneer de informatie van de vooracceptatie bij aanlevering in de inrichting onjuist blijkt worden de acties genomen zoals opgenomen onder paragraaf 1.3 en 2.3.
- Verkeerde inschatting of de afvalstof kan worden geaccepteerd: de afdeling inkoop en de directie en bedrijfsleiding zijn op de hoogte van de afvalstoffen die volgens de vergunning geaccepteerd mogen worden en de basis van de euralcode systematiek (indeling op basis van herkomst afval). Zij volgen de procedure voor de vooracceptatie. Zodra een fout in beeld komt wordt hij hersteld door de levering te annuleren of door te zoeken met de leverancier naar een erkend verwerker zonder dat tot acceptatie wordt overgegaan.
- Fouten in de administratie: de afdeling inkoop hebben instructie gehad over hoe de zij te ontvangen afvalstoffen in de goederenbalans/planning moet verwerken. Zodra een fout in beeld komt wordt dit direct hersteld.

3.1.2 Risico's tijdens acceptatie

- Begeleidingsformulier is onvolledig/onjuist ingevuld: van leveranciers en transportbedrijven wordt verwacht dat zij weten hoe een begeleidingsformulier moet worden ingevuld. Wanneer er een fout in beeld komt kan dit bij kleine fouten worden aangepast in door afdeling ontvangst in overleg met de afdeling inkoop. Bij grote onjuistheden/onjuistheden met grote gevolgen worden maatregelen getroffen zoals beschreven in paragraaf 2.3.
- Samenstelling van de aangeleverde afvalstof komt niet overeen met de afspraken in de vooracceptatie: Leveranciers krijgen na opdrachtbevestiging de acceptatietabel toegestuurd, de lading wordt voor en tijdens het lossen visueel geïnspecteerd. Indien nodig worden maatregelen beschreven in paragraaf 2.3 getroffen.
- Fouten in de administratie: de afdelingen ontvangst en centrale administratie hebben instructie gehad over hoe zij de afvalstoffen moeten registreren in de goederen- en financiële administratie en welke documenten hoe lang bewaard moeten blijven.

3.1.3 Risico's tijdens overslag, opslag, mengen, bewerking en verwerking

- Afvalstoffen opslaan op de verkeerde locatie: op de inrichtingstekening zijn duidelijke opslag/stortlocaties opgenomen voor de verschillende afvalstoffen. De afdeling productie heeft instructie gekregen waar welke stof moet worden opgeslagen/gestort. Directie en bedrijfsleiding lopen iedere week controle rondes. Wanneer blijkt dat een afvalstof onjuist is opgeslagen/gestort wordt deze daar weggehaald en opgeslagen/gestort op de juiste locatie
- Ongewenst samenvoegen/mengen van 2 verschillende afvalstoffen: Door de visuele herkenbaarheid van de geleverde afvalstoffen en het zeer beperkte gamma aan geleverde afvalstoffen en leveranciers en afnemers is kans op ongecontroleerd en ongewenst mengen zeer gering. Verschillende afvalstoffen worden in verschillende hallen opgeslagen en bewerkt/verwerkt. Bij opslag in dezelfde hal worden de afvalstoffen van elkaar gescheiden d.m.v. afstand of een wand. Bij de afdeling productie heeft instructie gehad over welke afvalstoffen in welk proces

gemengd mogen worden en op welke locatie dit dient te gebeuren. Productie houdt continu zich op de productkwaliteit. Verkeerd gemengde producten kunnen gezien hun visuele herkenbaarheid van elkaar gescheiden worden. Gezien de kwaliteitscriteria die voor o.a. compost en puingranulaat gelden vanuit de BRL en de kwaliteitsgarantie die Comgoed stelt aan bioboard, zal ook de afdeling marketing en verkoop aansturen op zo goed mogelijk te verkopen producten.

- Onzorgvuldig gebruik van installaties en voertuigen: alle medewerkers van de afdelingen productie en ontvangst hebben instructie en opleiding gekregen over hoe om te gaan met de installaties en voertuigen die onder hun verantwoordelijkheid vallen. Het zorgvuldig omgaan met bedrijfseigendommen is ook opgenomen in de arbeidscontracten. Indien de installatie of het voertuig onzorgvuldig wordt gebruikt wordt dit onderzocht/nader bekeken door de directie en bedrijfsleiding. Afhankelijk van de aard van het onzorgvuldig gebruik worden maatregelen genomen door de directie en bedrijfsleiding.
- Verkeerde bewerking of verwerking: de medewerkers van de afdeling productie instructie en opleiding gekregen over hoe de bewerking en verwerking van de afvalstoffen dient plaats te vinden. Indien een afvalstof verkeerd wordt bewerkt/verwerkt wordt dit onderzocht/nader bekeken door de directie en bedrijfsleiding. Afhankelijk van de aard van de verkeerde bewerking/verwerking worden maatregelen genomen door de directie en bedrijfsleiding.

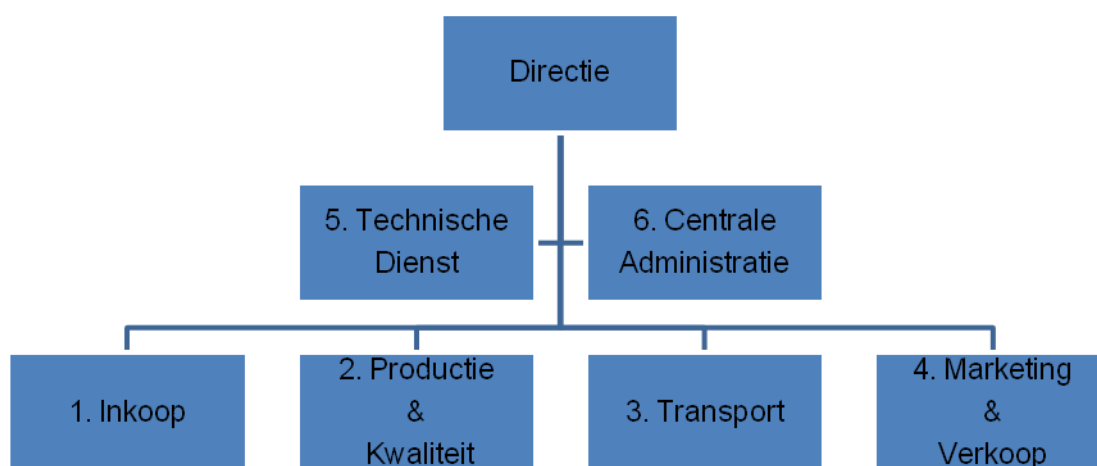
3.1.4 Ongeautoriseerd gebruik financiële- en goederenadministratiesysteem

Om ongeautoriseerd gebruik van het financiële- en goederenadministratiesysteem te voorkomen krijgen alleen die medewerkers toegang die voor hun werkzaamheden gebruik moeten maken van het betreffende onderdeel van het systeem. Deze toegang wordt geregeld middels een gebruikersnaam en wachtwoord en/of via het verbergen van mappen/beperken van rechten voor medewerkers die geen gebruik hoeven te maken van de systemen.

3.2 Interne controle maatregelen

3.2.1 Taken, bevoegdheden en verantwoordelijkheden

Op de Bioboardfabriek zijn ongeveer 5 personen werkzaam. De taken, verantwoordelijkheden en bevoegdheden van de medewerkers die van belang zijn voor het goed functioneren van het A&V-AO/IC en zijn hieronder vastgelegd. Bij Comgoed wordt een afvalstof altijd door meerdere personen gecontroleerd.



Figuur 1: Organisatie Comgoed

Inkoop is verantwoordelijk voor het selecteren van leveranciers en de kwaliteitcriteria van de te accepteren en te verwerken productstromen. Alleen met bekende leveranciers en transporteurs wordt gewerkt. Partijen van onbekende leveranciers worden niet geaccepteerd. O.a:

- vooracceptatie

Productie is verantwoordelijk voor de productkwaliteit, inclusief de acceptatie van de afvalstoffen. Deze worden visueel gecontroleerd door de operator die bij de lossing van een partij aanwezig is.

Ontvangst verantwoordelijk voor het wegen en vastleggen van de hoeveelheden aangeleverde afvalstoffen en de aanwezigheid van de juiste begeleidingsformulieren.

Centrale administratie is verantwoordelijk voor de registratie en de financiële administratie van de aangeleverde stoffen en te verkopen producten.

De directie en de bedrijfsleiding van de werklocatie is daarbij verantwoordelijk voor het houden van toezicht op de naleving van de wettelijke en bedrijfsvoorschriften op het gebied van kwaliteit, arbo en milieu. O.a.:

- beoordelen vooracceptatie
- interne audit A&V-beleid
- evaluatie A&V-beleid
- wijzigen A&V-beleid
- afhandelen afwijkingen acceptatie en verwerking in lijn met geldende vergunning/wet- en regelgeving
- correctieve acties

3.2.2 Kennisborging

Voor de uitvoering van de taken hebben de betreffende medewerkers voldoende kennis en vakbekwaamheid. Per functie worden eisen gesteld aan de medewerkers die zijn vastgelegd in een functieomschrijving. Wanneer niet aan de competentievereisten wordt voldaan, wordt voor een passende opleiding/instructie zorg gedragen. Daarnaast krijgen alle medewerkers een gedegen inwerktraject. Onderdeel van de opleiding en het inwerktraject is het informeren en instrueren van alle medewerkers t.a.v. het A&V-AO/IC. Het beleid ligt ter inzage op het kantoor en is te vinden op de algemene schijf op de computer. Alle medewerkers hebben daardoor toegang tot dit document.

3.3 Registratie in de goederenadministratie

3.3.1 Administratie vrachtgegevens

Van alle inkomende afvalstoffen worden de volgende gegevens intern vastgelegd:

- herkomst van de partij is (locatie, proces, euralcode);
- aard, hoeveelheid en de samenstelling van de partij is;
- wijze van aanvoer en verpakking is;
- transporteur/leverancier van de afvalstof;
- aan te voeren tonnage(s)
- Aanleverdatum en -tijd

3.3.2 Administratie geaccepteerde partijen.

Bij de acceptatie van de partijen zijn de volgende gegevens van belang:

- Daadwerkelijk aangevoerd tonnage (afkomstig van de weegbrug)
- Visuele controle van de stoffen;
- Verwerking
- De eventuele afwijkingen met acceptatiecriteria worden in een standaard formulier schriftelijk gerapporteerd en door de chauffeur (mede)ondertekend;
- Eventueel met de leverancier gemaakte afspraken.

3.3.3 Administratie geweigerde partijen

Van eventueel "geweigerde" partijen worden in ieder geval de volgende gegevens vastgelegd:

- De NAW-gegevens van de leverancier;
- De NAW-gegevens van de transporteur (indien niet tevens de leverancier);
- Aard, samenstelling en herkomst van de geweigerde partij;
- Datum van aanbidding en weigering;
- Tonnage van de geweigerde partijen;
- Aangemelde euralcode en daadwerkelijke euralcode;
- De afwijkingen met acceptatiecriteria worden schriftelijk gerapporteerd en door de chauffeur (mede)ondertekend;
- Reden van weigering;
- Eventueel met de leverancier gemaakte / te maken afspraken
- Externe verwerker
- Genomen correctieve maatregelen.

3.3.4 Administratie van verkoop.

Voor te “verkopen” partijen gereed product wordt het volgende vastgelegd:

- datum en tijd van uitlevering.
- De afnemer met leveranciersnummer of naam;
- Omschrijving van de levering volgens afgesloten overeenkomst;
- Op chauffeursmanifesten wordt de bestelling ingevoerd en vervolgens wordt bij afname het uiteindelijk uitgeleverde tonnage ingevuld;
- Deze tonnages worden administratief verwerkt

3.3.5 Administratie van reststoffen en zelf verbruikte afvalstoffen

- Bonnen/tonnage overzichten van erkend verwerkers voor plastic en ijzer
- Verbruikt tonnage in de houtverbrandingsketel

3.4 Controle van de goederenadministratie en financiële administratie

3.4.1 Stromenbalans

Aantal keer per jaar wordt vanuit het aangeleverde tonnage afvalstoffen berekend welk tonnage bioboard, biogranulaat, grof hout, puin granulaat en reststoffen (ijzer en plastic) wordt verwacht. Dit wordt vergeleken met de facturatie en de geregistreerde gegevens in de goederenadministratie.

Een afwijking van enkele procenten wordt toelaatbaar geacht, grotere afwijkingen worden nader onderzocht, waarna tevens meer frequent periodiek wordt gecontroleerd. Ook kan het zijn dat er nadere aanpassing nodig is van de bewerking/verwerking en/of de acceptatiecriteria en de afstemming hierover met de leveranciers. Bijvoorbeeld bij te veel grove stukken hout of een te groot percentage aan ijzer en plastic.

3.4.2 Sluitend verband administraties, controle en bewaartermijn

Van de digitale administratie wordt een back-up gemaakt.

Aan de hand van de geregistreerde gegevens bij de verschillende stappen in de goederenadministratie worden periodiek facturen opgesteld. Hierdoor wordt een sluitend verband gerealiseerd tussen de goederenadministratie en de financiële administratie. Na facturatie worden de weegbon en de verschillende documenten (begeleidingsformulier, goederen- en financiële administratie etc.) ten minste 7 jaar bewaard.

De administratie wordt jaarlijks gecontroleerd door een accountant. De financiële administratie en goederenadministratie en bijbehorende formulieren zijn te allen tijde in te zien door het bevoegd gezag.

Bijlagen

Bijlage 1 Euralcodelijst en verwerkingsroute

Bijlage 2 Acceptatiecriteria

Bijlage 1 Euralcodelijst en verwerkingsroute

Euralcode	Subcode	Omschrijving	Verwerkingsroute	Opmerking
02 01 01	afval van landbouw, tuinbouw, aquacultuur, bosbouw, jacht en visserij	Slib van wassen en schoonmaken	Compostering	
02 01 03	Afval van landbouw, tuinbouw, aquacultuur, bosbouw, jacht en visserij	Afval van plantaardige weefsels	Bioboard Compostering Houtverbranding	
02 01 06	Afval van landbouw, tuinbouw, aquacultuur, bosbouw, jacht en visserij	Dierlijke feces, urine en mest (inclusief gebruikt stro), afvalwater, gescheiden ingezameld en elders verwerkt	Compostering	
02 01 07	Afval van landbouw, tuinbouw, aquacultuur, bosbouw, jacht en visserij	Afval van bosbouw	Bioboard Compostering Houtverbranding	
02 01 99	Afval van landbouw, tuinbouw, aquacultuur, bosbouw, jacht en visserij	Niet elders genoemd afval	Bioboard Compostering Houtverbranding	Leverancier levert ZZS-analyse
02 02 03	afval van de bereiding en verwerking van vlees, vis en ander voedsel van dierlijke oorsprong	voor consumptie of verwerking ongeschikt materiaal	compostering	
02 02 99	afval van de bereiding en verwerking van vlees, vis en ander voedsel van dierlijke oorsprong	niet elders genoemd afval	compostering	Leverancier levert ZZS-analyse
02 02 04	afval van de bereiding en verwerking van vlees, vis en ander voedsel van dierlijke oorsprong	slib van afvalbehandeling ter plaatse	Compostering	
02 03 01	afval van de bereiding en verwerking van fruit, groente, granen, spijsolie, cacao, koffie, thee en tabak, de productie van conserven, de productie van gist en gistextract en de bereiding en fermentatie van melasse	Slib van wassen, schoonmaken, centrifugeren en scheiden	Compostering	

02 03 04	afval van de bereiding en verwerking van fruit, groente, granen, spijsolie, cacao, koffie, thee en tabak, de productie van conserven, de productie van gist en gistextract en de bereiding en fermentatie van melasse	voor consumptie of verwerking ongeschikt materiaal	Bioboard Compostering Houtverbranding	
02 03 99	afval van de bereiding en verwerking van fruit, groente, granen, spijsolie, cacao, koffie, thee en tabak, de productie van conserven, de productie van gist en gistextract en de bereiding en fermentatie van melasse	niet elders genoemd afval	Bioboard Compostering Houtverbranding	Leverancier levert ZZS-analyse
02 03 05	afval van de bereiding en verwerking van fruit, groente, granen, spijsolie, cacao, koffie, thee en tabak, de productie van conserven, de productie van gist en gistextract en de bereiding en fermentatie van melasse	Slib van afvalwaterbehandeling ter plaatse	Compostering	
02 04 01	afval van de suikerverwerking	grond van het schoonmaken en wassen van bieten	Compostering	
02 04 02	afval van de suikerverwerking	afgekeurd calciumcarbonaat (= schuimaarde)	Compostering	
02 04 03	afval van de suikerverwerking	Slib van afvalwaterbehandeling ter plaatse	Compostering	
02 04 99	afval van de suikerverwerking	niet elders genoemd afval	Compostering	Leverancier levert ZZS-analyse
02 05 01	afval van de zuivelindustrie	voor consumptie of verwerking ongeschikt materiaal	Compostering	
02 05 02	afval van de zuivelindustrie	slib van afvalwaterbehandeling ter	Compostering	

		plaatse		
02 05 99	afval van de zuivelindustrie	niet elders genoemd afval	Compostering	Leverancier levert ZZS-analyse
02 06 01	afval van bakkerijen en de banketbakkersindustrie	voor consumptie of verwerking ongeschikt materiaal	Compostering	
02 06 03	afval van bakkerijen en de banketbakkersindustrie	slib van afvalwaterbehandeling ter plaatse	Compostering	
02 06 99	afval van bakkerijen en de banketbakkersindustrie	Niet elders genoemd afval	Compostering	Leverancier levert ZZS-analyse
02 07 01	afval van de productie van alcoholische en niet-alcoholische dranken (exclusief koffie, thee en cacao)	afval van wassen, schoonmaken en mechanische bewerking van de grondstoffen.	Compostering	Dierlijk- en plantaardigafval
02 07 04	afval van de productie van alcoholische en niet-alcoholische dranken (exclusief koffie, thee en cacao)	voor consumptie of verwerking ongeschikt materiaal	Compostering	
02 07 05	afval van de productie van alcoholische en niet-alcoholische dranken (exclusief koffie, thee en cacao)	Slib van afvalwaterbehandeling ter plaatse	Compostering	
02 07 99	afval van de productie van alcoholische en niet-alcoholische dranken (exclusief koffie, thee en cacao)	Niet elders genoemd afval	Compostering	Leverancier levert ZZS-analyse
03 01 01	afval van de houtverwerking en de productie van panelen en meubelen	schors- en kurkafval	Bioboard Compostering Houtverbranding	Leverancier levert ZZS-analyse. Geen C-hout
03 01 05	afval van de houtverwerking en de productie van panelen en meubelen	Niet onder 30 01 04 vallend zaagsel, spaanders, hout, spaanplaat	Bioboard Compostering Houtverbranding	Leverancier levert ZZS-analyse. Geen C-hout
03 01 99	afval van de houtverwerking en de productie van panelen en meubelen	Niet elders genoemd afval	Bioboard Compostering Houtverbranding	Leverancier levert ZZS-analyse. Geen C-hout
03 03 01	afval van de productie en verwerking van pulp, papier en karton	schors- en houtafval	Bioboard Compostering Houtverbranding	Leverancier levert ZZS-analyse. Geen C-hout

03 03 02	afval van de productie en verwerking van pulp, papier en karton	"green liquor"-slib (afkomstig van de terugwinning van de kookvloeistof)	Compostering	Leverancier levert ZZS-analyse
03 03 05	afval van de productie en verwerking van pulp, papier en karton	ontinkings-slib van papierrecycling	Compostering	Leverancier levert ZZS-analyse
03 03 07	afval van de productie en verwerking van pulp, papier en karton	mechanisch afgescheiden rejets afkomstig van de verpulp van papier- en kartonafval	Compostering	
03 03 08	afval van de productie en verwerking van pulp, papier en karton	afval van het scheiden van voor recycling bestemd papier en karton	Bioboard Compostering Houtverbranding	
03 03 09	afval van de productie en verwerking van pulp, papier en karton	kalkneerslagafval	Compostering	
03 03 10	afval van de productie en verwerking van pulp, papier en karton	Onbruikbare vezels en door mechanische afscheiding verkregen vezel-, vulstof- en coatingsslib	Compostering	Leverancier levert ZZS-analyse
03 03 11	afval van de productie en verwerking van pulp, papier en karton	Niet onder 03 03 10 vallend slib van afvalbehandeling ter plaatse	Compostering	Leverancier levert ZZS-analyse
15 01 01	verpakking (inclusief gescheiden ingezameld stedelijk verpakkingsafval)	papieren en kartonnen verpakking	Bioboard Compostering Houtverbranding	
15 01 02	verpakking (inclusief gescheiden ingezameld stedelijk verpakkingsafval)	kunststofverpakking	<u>Leeghalen, Op-</u> en overslag	
15 01 03	verpakking (inclusief gescheiden ingezameld stedelijk verpakkingsafval)	houten verpakking	Bioboard Compostering Houtverbranding	
15 01 04	verpakking (inclusief gescheiden ingezameld stedelijk verpakkingsafval)	metalen verpakking	<u>Leeghalen, Op-</u> en overslag	
15 01 05	verpakking (inclusief gescheiden ingezameld stedelijk verpakkingsafval)	composietverpakking	<u>Leeghalen, op- en overslag</u> Op- en overslag	
15 01 06	verpakking (inclusief gescheiden ingezameld stedelijk verpakkingsafval)	gemengde verpakking	<u>Leeghalen, op- en overslag</u> Op- en overslag	

15 01 07	verpakking (inclusief gescheiden ingezameld stedelijk verpakkingsafval)	glazen verpakking	<u>Leeghalen, op- en overslag</u> Op- en overslag	
15 01 09	verpakking (inclusief gescheiden ingezameld stedelijk verpakkingsafval)	textielen verpakking	Bioboard Compostering Houtverbranding	
19 05 01	afval van de aërobe behandeling van vast afval	niet-gecomposteerde fractie van huishoudelijk en soortgelijk afval	Bioboard Compostering Houtverbranding	Leverancier levert ZZS-analyse.
19 05 02	Afval van de aërobe behandeling van vast afval	niet- gecomposteerde fractie van dierlijk en plantaardig afval	Bioboard Compostering Houtverbranding	Leverancier levert ZZS-analyse. alleen organisch materiaal
19 05 03	Afval van de aërobe behandeling van vast afval	afgekeurde compost	Compostering	Leverancier levert ZZS-analyse. In de vooracceptatie achterhalen waarom de partijen zijn afgekeurd om besmetting te voorkomen van eigen compost
19 06 03	Afval van de anaërobe behandeling van afval	vloeistof verkregen bij de anaërobe behandeling van stedelijk afval	Compostering	Leverancier levert ZZS-analyse
19 06 04	Afval van de anaërobe behandeling van afval	digestaat van de anaërobe behandeling van stedelijk afval	Compostering	Leverancier levert ZZS-analyse
19 06 05	Afval van de anaërobe behandeling van afval	vloeistof verkregen bij de anaërobe behandeling van dierlijk en plantaardig afval	Compostering	Leverancier levert ZZS-analyse
19 06 06	Afval van de anaërobe behandeling van afval	digestaat van de anaërobe behandeling van dierlijk en plantaardig afval	Compostering	Leverancier levert ZZS-analyse alleen organisch materiaal
19 09 02	afval van de bereiding van voor menselijke consumptie bestemd water en water voor industrieel gebruik	waterzuiveringsslib	Compostering	Leverancier levert ZZS-analyse
19 09 03	afval van de bereiding van voor menselijke consumptie bestemd water en water voor industrieel gebruik	onthardingsslib	Compostering	Leverancier levert ZZS-analyse
19 12 01	afval van niet elders genoemde mechanische afvalverwerking (bv. sorteren,	papier en karton	Bioboard Compostering	

	breken, verdichten, palletiseren)		Houtverbranding	
19 12 02	afval van niet elders genoemde mechanische afvalverwerking (bv. sorteren, breken, verdichten, palletiseren)	Ferrometalen	Op- en overslag	
19 12 03	afval van niet elders genoemde mechanische afvalverwerking (bv. sorteren, breken, verdichten, palletiseren)	Non-ferrometalen	Op- en overslag	
19 12 04	afval van niet elders genoemde mechanische afvalverwerking (bv. sorteren, breken, verdichten, palletiseren)	Kunststoffen en rubber	Op- en overslag	
19 12 05	afval van niet elders genoemde mechanische afvalverwerking (bv. sorteren, breken, verdichten, palletiseren)	Glas	Op- en overslag	
19 12 07	afval van niet elders genoemde mechanische afvalverwerking (bv. sorteren, breken, verdichten, palletiseren)	niet onder 19 12 06 vallend hout	bioboard/houtverbranding/compostering	Leverancier levert ZZS-analyse. Geen C-hout
19 12 08	afval van niet elders genoemde mechanische afvalverwerking (bv. sorteren, breken, verdichten, palletiseren)	Textiel	Bioboard Compostering Houtverbranding	Alleen organisch materiaal
19 12 09	afval van niet elders genoemde mechanische afvalverwerking (bv. sorteren, breken, verdichten, palletiseren)	minerale stoffen (bv. zand, steen)	Op- en overslag	Leverancier levert ZZS-analyse.
19 12 12	afval van niet elders genoemde mechanische afvalverwerking (bv. sorteren, breken, verdichten, palletiseren)	overig, niet onder 19 12 11 vallend afval (inclusief mengsels van materialen) van mechanische afvalverwerking		Alleen de organische fractie. Leverancier levert ZZS-analyse. Analyse geen 19 12 11
20 01 01	gescheiden ingezamelde fracties (exclusief verpakkingsafval zoals genoemd in subhoofdstuk 15 01)	papier en karton	Bioboard Compostering Houtverbranding	
20 01 02	gescheiden ingezamelde fracties (exclusief verpakkingsafval zoals genoemd in subhoofdstuk 15 01)	glas	Op- en overslag	
20 01 08	gescheiden ingezamelde fracties (exclusief verpakkingsafval zoals genoemd in subhoofdstuk 15 01)	biologisch afbreekbaar keuken- en kantine afval	Bioboard Compostering Houtverbranding	

20 01 10	gescheiden ingezamelde fracties (exclusief verpakkingsafval zoals genoemd in subhoofdstuk 15 01)	kleding	Bioboard Compostering Houtverbranding	alleen biologisch afbreekbaar materiaal.
20 01 11	gescheiden ingezamelde fracties (exclusief verpakkingsafval zoals genoemd in subhoofdstuk 15 01)	Textiel	Bioboard Compostering Houtverbranding	Alleen biologisch afbreekbaar materiaal.
20 01 25	gescheiden ingezamelde fracties (exclusief verpakkingsafval zoals genoemd in subhoofdstuk 15 01)	spijsolie en -vetten	Compostering	
20 01 38	gescheiden ingezamelde fracties (exclusief verpakkingsafval zoals genoemd in subhoofdstuk 15 01)	niet onder 20 01 37 vallend hout	A-hout: bioboard /houtverbranding/ compostering B-hout: Op- en overslag	Leverancier levert ZZS-analyse Geen C-hout
20 01 39	gescheiden ingezamelde fracties (exclusief verpakkingsafval zoals genoemd in subhoofdstuk 15 01)	kunststoffen	Op- en overslag	
20 01 40	gescheiden ingezamelde fracties (exclusief verpakkingsafval zoals genoemd in subhoofdstuk 15 01)	metalen	Op- en overslag	
20 02 01	tuin- en plantsoenafval (inclusief afval van begraafplaatsen)	biologisch afbreekbaar afval	Bioboard Compostering Houtverbranding	Leverancier levert ZZS-analyse
20 02 02	Tuin- en plantsoenafval (inclusief afval van begraafplaatsen)	grond en stenen	Op- en overslag	Leverancier levert ZZS-analyse
20 02 03	tuin- en plantsoenafval (inclusief afval van begraafplaatsen)	overig niet biologisch afbreekbaar afval	Bioboard Compostering Houtverbranding	Leverancier levert ZZS-analyse
20 03 01	overig stedelijk afval	gemengd stedelijk afval	Bioboard Compostering Houtverbranding	Leverancier levert ZZS-analyse Alleen organisch gerelateerd afval
20 03 02	overig stedelijk afval	marktafval	Bioboard Compostering Houtverbranding	Leverancier levert ZZS-analyse
20 03 03	overig stedelijk afval	veegvuil	Bioboard Compostering	Leverancier levert ZZS-analyse

			Houtverbranding	
20 03 07	overig stedelijk afval	grofvuil	Bioboard Compostering Houtverbranding	Leverancier levert ZZS-analyse Alleen organisch gerelateerd afval

Bijlage 2 Acceptatiecriteria

In deze bijlage zijn voor de bij Comgoed te onderscheiden categorieën afvalstoffen de acceptatietabellen opgenomen voor:

1. Digestaat
2. A-hout
3. B-hout
4. Organisch afval (groen/dierlijk)
5. Slib
6. Hele verpakkingen

<u>Afvalstroom</u>	Digestaat
<u>Euralcode</u>	19 06 03 19 06 04 19 06 05 19 06 06 19 06 99 02 01 06
<u>Verwerkingsroute</u>	Compostering
<u>Omschrijving</u>	Digestaat van de anaerobe behandeling van dierlijk en plantaardig afval
<u>Toegestaan</u>	Digestaat van de anaerobe behandeling van dierlijk en plantaardig afval
<u>Niet-toegestaan</u>	Anorganisch materiaal zoals: Stenen Glas Metaal Papier Kunststof Digestaat van de anaerobe behandeling van huishoudelijk afval
<u>Afmetingen</u>	Vochtigheidspercentage: minimaal 50%
<u>Acceptatie</u>	Visueel ZZS-analyse: 19 06 03 19 06 04 19 06 05 19 06 06 19 06 99
<u>ZZS</u>	Geen ZZS toegestaan

<u>Afvalstroom</u>	A-Hout
<u>Euralcode</u>	02 01 07 03 01 01, 03 01 99, 03 03 01, 15 01 03, 17 02 01, 19 05 01, 19 05 02 20 02 01 20 03 01 20 03 02 20 03 07
<u>Verwerkingsroute</u>	Bioboard/houtverbranding/compostering
<u>Omschrijving</u>	Schoon, onbehandeld hout. Het hout mag wel mechanisch bewerkt zijn (bijv. zagen, versnipperen, zeven). Maar niet chemisch (bijv. verven, impregneren)
<u>Toegestaan</u>	Fineer Hout Houtafval Kurkafval Schaafsel Schors Spaanders Spaanplaat Zaagsel
<u>Niet-toegestaan</u>	Geplastificeerd hout Verrot of geschimmeld hout Metaaldelen Chemisch verontreinigd hout Hout afkomstig van brandschade Puin Papier Dakleer Cement Kunststof Glas Hout met verfresten B-hout C-hout
<u>Afmetingen</u>	0,01-100 cm

<u>Acceptatie</u>	Visueel ZZS analyse: 03 01 01 03 03 01 19 05 01 19 05 02 20 02 01 20 03 01 20 03 02 20 03 07
<u>ZZS</u>	Geen ZZS toegestaan

<u>Afvalstroom</u>	B-Hout
Euralcode	02 01 07, 03 01 01, 03 01 05c, 03 01 99, 03 03 01, 03 03 08 17 02 01, 19 05 01, 19 05 02, 19 12 07c, 20 01 38 20 03 01 20 03 02 20 03 07
<u>Verwerkingsroute</u>	Alleen op- en overslag. Het materiaal wordt opgehaald door een erkend vervoerder.
<u>Omschrijving</u>	Onbehandeld hout, hout dat is behandeld d.m.v. verven, lijmen. Schoon onbehandeld hout waar behandeld hout doorheen zit. B-hout resten die worden gevonden in het A-hout worden toegevoegd aan de stroom B-hout.
<u>Toegestaan</u>	Afval van bosbouw Fineer A-Hout B_hout Houtafval Kurkafval Schaafsel Schors Spaanders Spaanplaat Zaagsel
<u>Niet-toegestaan</u>	Geplastificeerd hout Metaaldelen (tenzij toegestaan door verwerker) Chemisch verontreinigd hout C-hout (o.a tuinhout, bielzen,dwarsliggers). Hout afkomstig van brandschade Geurend organisch materiaal, zoals verrot of geschimmeld hout Puin Papier Dakleer Cement Kunststof Glas
<u>Afmetingen</u>	0,01-100 cm

<u>Acceptatie</u>	<p>Visueel</p> <p>Handmatig en met een zeef worden b-hout stukken die worden aangetroffen verwijderd.</p> <p>Bij euralcode 03 01 05 is een analyse gevoegd waaruit blijkt dat het om hout met euralcode 03 01 05 gaat.</p> <p>Bij euralcode 19 12 07 is een analyse gevoegd waaruit blijkt dat het om hout met euralcode 19 12 07 gaat.</p> <p>ZZS-analyse nodig voor afvalstromen met de volgende euralcodes</p> <p>02 01 07, 03 01 01, 03 01 05c, 03 01 99, 03 03 01, 03 03 08 17 02 01, 19 05 02 19 12 07c, 20 01 38 20 03 01 20 03 02 20 03 07</p>
<u>ZZS</u>	<p>Mogelijke ZZS:</p> <p>Kobaltzouten</p> <p>Arseenverbindingen</p> <p>Formaldehyde</p>

<u>Afvalstroom</u>	Organisch afval (plantaardig/dierlijk)
<u>Euralcode</u>	02 01 03, 02 01 07, 02 01 99, 02 02 03, 02 02 99, 02 03 04, 02 03 99, 02 04 01, 02 04 02, 02 04 99, 02 05 01, 02 05 99, 02 06 01, 02 06 99, 02 07 01, 02 07 02, 02 07 04, 02 07 99, 03 03 07 03 03 08 03 03 10, 03 03 11, 03 03 99, 15 01 01, 15 01 03, 15 01 09, 19 05 01, 19 05 02, 19 05 03, 19 05 99, 19 12 01, 19 12 07 19 12 08, 19 12 09, 02 06 01, 20 01 01 20 01 08, 20 01 10, 20 01 11, 20 01 25, 20 02 01, 20 02 02 20 03 01 20 03 02 20 03 03 20 03 07
<u>Omschrijving</u>	GFT/GFE-afval Groenafval (stromen met merendeel hout, vallen onder hout) Dierlijke mest Kalkhoudend afval

<u>Verwerkingsroute</u>	Bioboord/houtverbranding/compostering
<u>Toegestaan</u>	GFT/GFE-afval Groenafval Dierlijk: Categorie 2 materiaal
<u>Niet-toegestaan</u>	Geplastificeerd hout Verrot of geschimmeld hout Metaaldelen Chemisch verontreinigd hout Hout afkomstig van brandschade Puin Papier Dakleer Cement Kunststof Glas Stenen Metaal Papier Kunststof Dierlijk: categorie 1 en 3 materiaal
<u>Afmetingen</u>	0,01-100 cm
<u>Acceptatie</u>	Visueel ZZ-analyse: 02 01 99 02 02 99 02 03 99 02 04 99 02 05 99 02 06 99 02 07 99 03 03 10 03 03 99 19 05 01 19 05 02 19 05 03 19 05 99 19 12 07 19 12 09 20 02 02 20 03 01 20 03 02 20 03 03 20 03 07
<u>ZZS</u>	Geen ZZS toegestaan

<u>Afvalstroom</u>	Slib
<u>Euralcode</u>	02 01 01, 02 01 07, 02 01 99, 02 02 04, 02 03 01, 02 03 05, 03 03 09 03 03 11 02 04 03 02 05 02, 02 06 03, 02 07 05 03 03 02 03 03 05 19 09 02 19 09 03
<u>Omschrijving</u>	Slib afkomstig <ul style="list-style-type: none"> • uit de voedselproductie en uit landbouw, tuinbouw, aquacultuur, bosbouw, jacht en visserij • van de bereiding en verwerking van vlees, vis en ander voedsel van dierlijke oorsprong • van de bereiding en verwerking van fruit, groente, granen, spijsolie, cacao, en tabak, de productie van conserven, de productie van gist en de fermentatie van melasse • van suikerverwerking • van de productie van alcoholische en niet-alcoholische dranken (ex. cacao) • van de productie en verwerking van pulp, papier en karton
<u>Verwerkingsroute</u>	Compostering
<u>Toegestaan</u>	Zie omschrijving
<u>Niet-toegestaan</u>	Slib van andere herkomst/uit andere productieprocessen Anorganisch materiaal zoals: Stenen Glas Metaal Papier Kunststof
<u>Afmetingen</u>	Vochtigheidspercentage: minimaal 50%
<u>Acceptatie</u>	Visueel ZZS-analyse: 03 03 02 03 03 05 03 03 11 19 09 02 19 09 03
<u>ZZS</u>	Geen ZZS toegestaan

<u>Afvalstroom</u>	Hele verpakkingen
<u>Euralcode</u>	15 01 01 15 01 02 15 01 03 15 01 04 15 01 05 15 01 06 15 01 07 15 01 09 19 12 01 19 12 02 19 12 03 19 12 04 19 12 05 19 12 12 20 01 02 20 01 39 20 01 40
<u>Omschrijving</u>	Hele verpakkingen met organisch, biologisch afbreekbare vloeistoffen, viskeuze stoffen en poeders
<u>Verwerkingsroute</u>	Inhoud van de verpakking: compostering Houten, kartonnen, textielen, papieren verpakking: bioboord/houtverbranding/compostering Overige verpakking: op- en overslag
<u>Toegestaan</u>	Alle typen verpakkingen Papieren, kartonnen, textielen, houten verpakking mogen ook stuk zijn vanwege de mogelijke verwerking in het proces
<u>Niet-toegestaan</u>	Verpakkingen zonder inhoud.
<u>Afmetingen</u>	n.v.t.
<u>Acceptatie</u>	Visueel ZZS-analyse: 19 12 12 20 01 02
<u>ZZS</u>	Geen