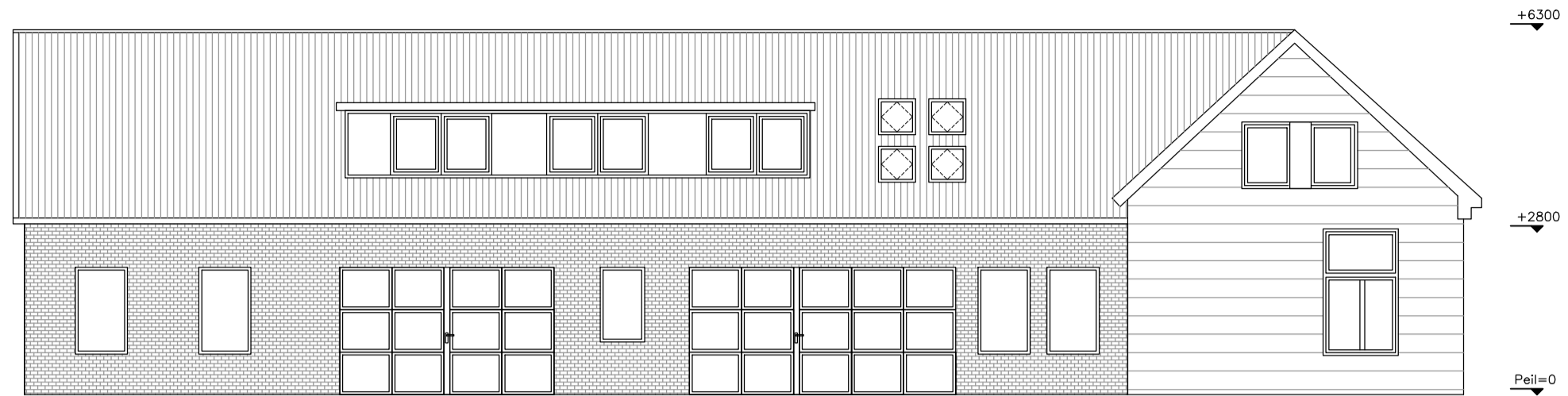
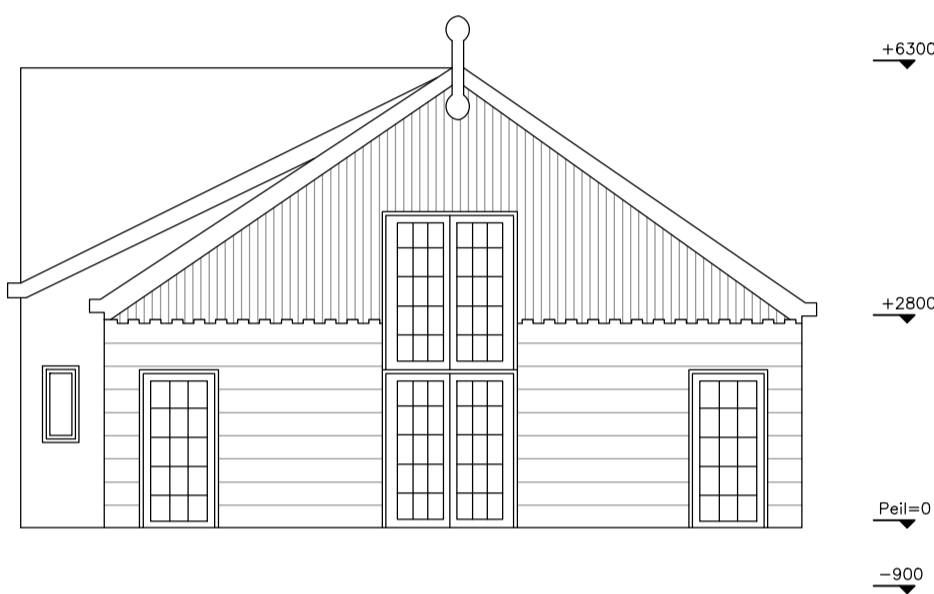


WESTGEVEL WONING
BESTAAND/ONGEWIJZIGD



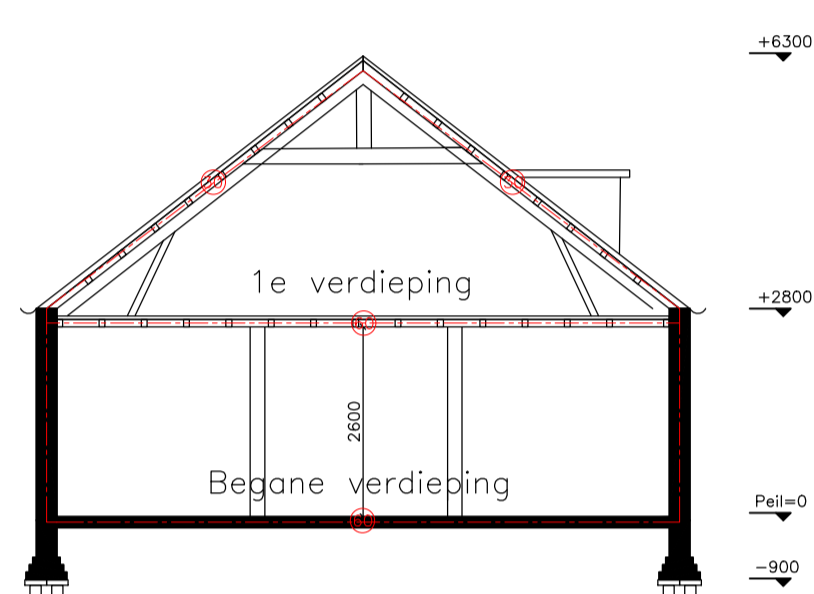
OOSTGEVEL WONING
BESTAAND/ONGEWIJZIGD



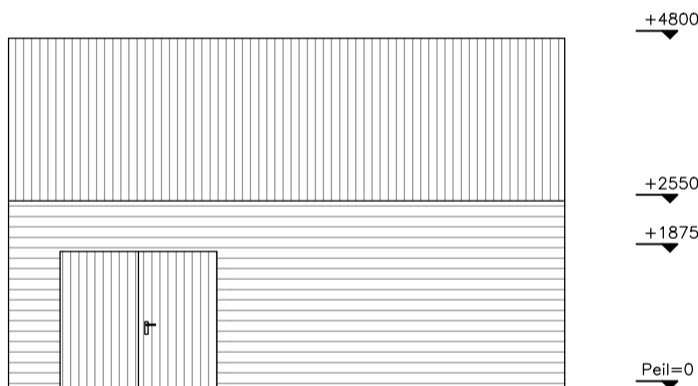
ZUIDGEVEL WONING
BESTAAND/ONGEWIJZIGD



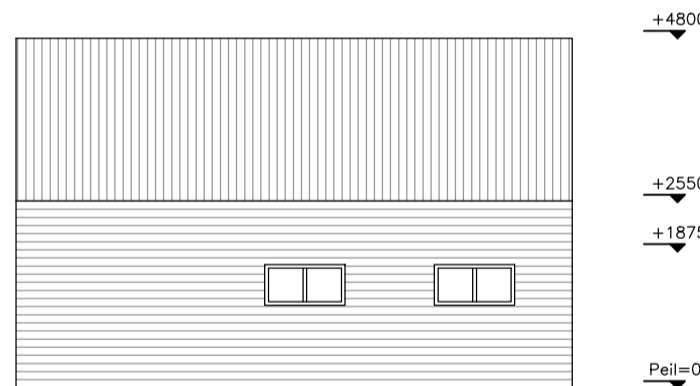
NOORDGEVEL WONING
BESTAAND/ONGEWIJZIGD



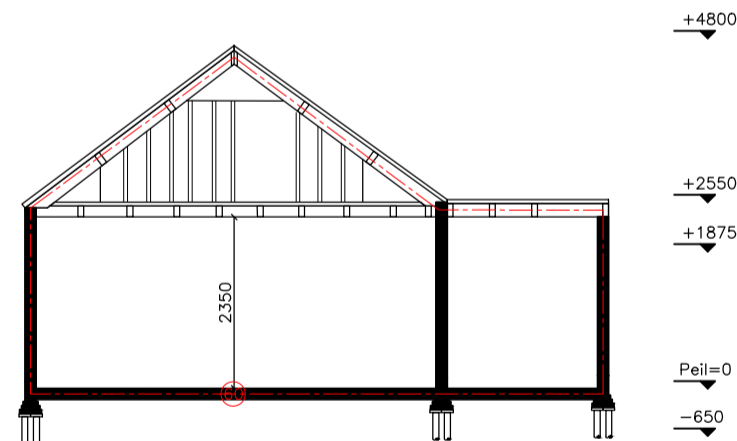
DOORSNEDE A-A
BESTAAND/ONGEWIJZIGD



VOORAANZICHT SCHUUR
BESTAAND/ONGEWIJZIGD



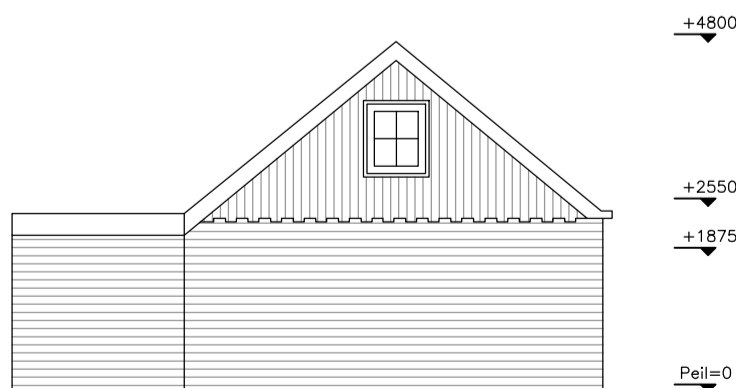
ACHTERGEVEL SCHUUR
BESTAAND/ONGEWIJZIGD



DOORSNEDE A-A
BESTAAND/ONGEWIJZIGD



RECHTERZIJDE SCHUUR
BESTAAND/ONGEWIJZIGD



LINKERZIJDE SCHUUR
BESTAAND/ONGEWIJZIGD

Behoort bij besluit W2021/229
van het college van Kaag en
Braassem d.d. 18-11-2021



Situatie schaal 1:1000

Kadastrale gemeente Leiden
Sectie 1573
Perceel C

RENVOOI

balasteen metselwerk	lichte scheidingswand
VB	verblifruimte
VK	verkeersruimte
OK	gemeenschappelijke verkeersruimte
CV	metekast
OS	geiser
WM	wasmachine
WD	wasdroger
KK	kookkast
KT	kooktoestel
CVE	centrale ventilatie eenheid
	Itho Dadoerap CVE-S eco
	mechanische ventilatie
	natuurlijke ventilatie
	standaard
	hermewater afvoer
	rookgasafvoer & luchttoevoer
	rookmelder aangesloten op lichtnet
	volgens NEN 2555, met oploofbaar
	acris of batterij
	W.B.D.B.O in minuten
	W.B.D.B.O 30 min
	30 min
	deur brandwerend en zelfsluitend
	watervoorver warm koud

BOUWBESLUIT

Luchtverversing conform NEN 1087 (afd. 3.6

-> par. 3.6.2)
Een verblijfsgebied heeft een voorziening voor luchtverversing van ten minste 0,9 dm³/s per m² vloeroppervlakte met een minimum van 7 dm³/s. Een verblijfsruimte heeft een voorziening voor luchtverversing van ten minste 0,7 dm³/s per m² vloeroppervlakte met een minimum van 7 dm³/s. Een verblijfsgebied of een verblijfsruimte met een opstelplaats voor een kooktoestel heeft een voorziening voor luchtverversing met capaciteit van ten minste 21 dm³/s. Een toiletruimte heeft een voorziening voor luchtverversing met een capaciteit van ten minste 7 dm³/s. Een badruimte heeft een voorziening voor luchtverversing met een capaciteit van ten minste 14 dm³/s.

Spuivoorziening conform NEN 1087 (afd. 3.7

-> par. 3.41 t/m 3.44)
Een verblijfsgebied heeft een spuivoorziening met een capaciteit van de spuiventilatie van ten minste 6 dm³/s per m² vloeroppervlakte van dat gebied. Een verblijfsruimte heeft een spuivoorziening met een capaciteit van de spuiventilatie van ten minste 3 dm³/s per m² vloeroppervlakte van die ruimte. In een uitwendige scheidingconstructie van die ruimte zijn beweegbare constructieonderdelen die op die capaciteit zijn afgestemd. Ten minste een van die beweegbare constructieonderdelen is een beweegbaar raam.

Daglicht conform NEN 2057 (afd. 3.11 ->

par. 3.74 t/m 3.78)
Een verblijfsgebied heeft een equivalente daglichtoppervlakte in m² waarvan de getalswaarde niet kleiner is dan 10% van de vloeroppervlakte in m² van dat verblijfsgebied voor nieuwbouw. Een verblijfsruimte heeft een equivalente daglichtoppervlakte die niet kleiner is dan 0,5 m² voor zowel nieuwbouw als bestaande bouw.
De in rekening te brengen belemmeringshoek a voor elk te onderscheiden segment is niet kleiner dan 20° voor nieuwbouw en niet kleiner dan 25° voor bestaande bouw.

Verblijfsgebied en verblijfsruimte (afd. 4.1 ->

par. 4.1 t/m 4.7)
Een verblijfsgebied heeft ten minste een vloeroppervlakte van 5 m² voor nieuwbouw. Een verblijfsruimte heeft een breedte van ten minste 1,8 m. In ten minste een verblijfsgebied ligt een verblijfsruimte met een vloeroppervlakte van ten minste 11 m² bij een breedte van ten minste 3 m voor nieuwbouw en 7,5 m² en een breedte van ten minste 2,4 m voor bestaande bouw.
Een verblijfsgebied en een verblijfsruimte hebben ten minste de hoogte boven de vloer van 2,6 m voor nieuwbouw en 2,1 m voor bestaande bouw.

Bilderdam 33

Opdrachtafgever:

Onderwerp:

B&B in bijgebouw

Fase:

aanvraag omg. verg.

Datum:

02-07-21

Gewijzigd:

-

Schaal:

1:100

Formaat:

A1

Aanvraagnr:

-

Getekend:

JAB

Tekeningnummer:

VAA.551.D