

**Behoort bij besluit A2021/029  
van de burgemeester van Kaag  
en Braassem d.d. 06-10-2021**



## **Veiligheidsplan 30<sup>e</sup> Leiden Marathon**

Zondag 10 oktober 2021

**VERTROUWELIJK**

Document: Veiligheidsplan 30<sup>e</sup> Leiden Marathon  
Versie: 1.2  
Auteurs: Tjeerd Scheffer  
Datum: 1 september 2021

## Inhoud

<b>1.1</b>	<b>Inleiding</b>	<b>4</b>
<b>1.2</b>	<b>Organisatie</b>	<b>4</b>
1.2.1	Taken en verantwoordelijkheden organisatie	4
<b>1.3</b>	<b>Coördinatieteam</b>	<b>4</b>
<b>1.4</b>	<b>Centrale Post</b>	<b>5</b>
<b>1.5</b>	<b>Primaire verantwoordelijkheid bij hulpdiensten ingeval van calamiteiten</b>	<b>5</b>
1.5.1	GHOR	5
1.5.2	Medische ondersteuning	5
1.5.3	Arriva	6
1.5.4	Reiniging	6
2.1.1	Brandweer	7
<b>2.2</b>	<b>Programmering Leiden Marathon 2020</b>	<b>7</b>
<b>2.2</b>	<b>Bewoners-/bedrijvenbrieven</b>	<b>7</b>
<b>2.3</b>	<b>Media</b>	<b>8</b>
<b>2.4</b>	<b>Bezoekers</b>	<b>8</b>
<b>2.5</b>	<b>Horeca</b>	<b>8</b>
<b>2.6</b>	<b>Medewerkers</b>	<b>8</b>
<b>3.2</b>	<b>Opbouw Evenementengebied</b>	<b>10</b>
<b>3.3</b>	<b>Inzet bewaking</b>	<b>10</b>
<b>4.1</b>	<b>Evenementengebied</b>	<b>12</b>
<b>4.2</b>	<b>Toegangen centrale evenementengebied</b>	<b>12</b>
<b>4.3</b>	<b>Maatregelen i.v.m. veiligheid</b>	<b>12</b>
<b>4.4</b>	<b>Parcoursen &amp; bijzonderheden</b>	<b>13</b>
4.4.1	Verkeersmaatregelen	13
<b>4.5</b>	<b>Verkeerstoezicht</b>	<b>13</b>
<b>4.6</b>	<b>Bereikbaarheid bijzondere objecten</b>	<b>13</b>
<b>5.1</b>	<b>Locaties/objecten speciale aandacht</b>	<b>15</b>
5.1.1	Inzet	15
<b>5.2</b>	<b>Openbaar Vervoer</b>	<b>15</b>
<b>6.1</b>	<b>Afbouw evenementengebied</b>	<b>15</b>
<b>6.2</b>	<b>Afbouw verkeersposten/parcours</b>	<b>15</b>

<b>7.1</b>	<b>Inleiding</b>	<b>16</b>
<b>7.2</b>	<b>Evenementenlocatie</b>	<b>16</b>
<b>7.3</b>	<b>Parcours</b>	<b>16</b>
<b>7.4</b>	<b>Verslechterende weersomstandigheden</b>	<b>17</b>
7.4.1	Sterke windverwachting	17
7.4.2	Snel verslechterende weersomstandigheden op de wedstrijddag zelf	18
7.4.3	Dreigend onweer	18
7.4.4	Mogelijke omleiding scenario's voor 10km en Halve Marathon	18
<b>7.5</b>	<b>Omgang verdachte voorwerpen</b>	<b>19</b>
<b>7.6</b>	<b>Bommelding</b>	<b>20</b>
<b>7.7</b>	<b>Terreurdreiging</b>	<b>21</b>
<b>7.8</b>	<b>Overlijden leden Koninklijk Huis</b>	<b>21</b>
<b>7.9</b>	<b>Publiek</b>	<b>22</b>
<b>7.10</b>	<b>Communicatie bij bijzondere situaties</b>	<b>22</b>
7.10.1	Fase tot de wedstrijddag	22
7.10.2	Op de wedstrijddag	22
<b>Bijlagen</b>		
	<b>Tekeningen parcours en evenementengebied</b>	<b>23</b>
	<b>Communicatieproces bij bijzondere gebeurtenissen</b>	<b>24</b>
	<b>Richtlijnen in geval van ontruiming</b>	<b>30</b>
	<b>Medisch draaiboek</b>	<b>27</b>
	<b>Brief aan ziekenhuizen</b>	<b>28</b>
	<b>Adressen ziekenhuizen</b>	<b>29</b>
	<b>Telefoonnummers organisatie</b>	<b>30</b>
	<b>Telefoonnummers gemeente en andere instanties</b>	<b>31</b>
	<b>Plattegronden van het evenementengebied</b>	<b>32</b>
	<b>Doorkomsttijden per kilometerpunt</b>	<b>36</b>

## 1. Verantwoordelijkheid

### 1.1 Inleiding

Op zondag 10 oktober 2021 wordt voor de 30<sup>e</sup> keer de Leiden Marathon georganiseerd. Het is een regionaal hardloopevenement met nationale uitstraling over een aantal afstanden met bijbehorende parcoursen in Leiden en ommelanden. Omdat de Leiden Marathon 2021 zich binnen een groot gebied van Leiden en de Leidse regio afspeelt en het onmogelijk is om het gehele parcours doorlopend af te sluiten wordt steeds een deel van het parcours afgesloten voor verkeer.

### 1.2 Organisatie

De organisator van de Leiden Marathon is Stichting Marathon Leiden, hierna te noemen Leiden Marathon. Leiden Marathon organiseert het evenement zelfstandig en maakt hiervoor gebruik van de diensten van (gemeentelijke en provinciale) overheden en van het bedrijfsleven. De organisatie overlegt voor de uitvoering regelmatig met de gemeentelijke overheden als Politie-Eenheid Den Haag District Leiden Bollenstreek, Brandweer, GHOR, Arriva en de diverse afdelingen van de Gemeente Leiden

De overleggen vinden plaats onder voorzitterschap van de evenementencoördinator van de afdeling Evenementen van de Gemeente Leiden.

#### 1.2.1 Taken en verantwoordelijkheden organisatie

De organisatie is verantwoordelijk voor de orde en veiligheid van de ingeschreven sporters en de toeschouwers op en rondom het parcours en evenementengebied. Als er zich calamiteiten of verstoringen van de openbare orde en veiligheid voordoen, verschuift deze verantwoordelijkheid naar de hulpdiensten en autoriteiten.

De organisatie neemt de navolgende concrete maatregelen in het kader van het bewaken van de openbare orde en veiligheid op en rondom het evenementengebied:

- Het afsluiten van het evenementengebied door posten in te nemen en het tijdig plaatsen van verkeersafzettingen;
- Het plaatsen van alle materialen voor de verkeersafzettingen, alsmede de materialen ter geleiding van de lopers i.v.m. de veiligheid;
- Het op tijd op de posten zetten van de evenementenregelaars en het op tijd plaatsen van de benodigde verkeersmaterialen bij de diverse parcoursen;
- Het voldoen aan de inspanningsverplichting met betrekking tot de veiligheid van de vrijwilligers die ingezet worden en de communicatie hierover aan Politie-Eenheid Den Haag District Leiden Bollenstreek;
- Het zo spoedig mogelijk schoonmaken van de parcoursen en afbreken van de maatregelen op en rondom het evenementengebied zodat de openbare weg weldra vrijgeven kan worden.

### 1.3 Coördinatieteam

Er wordt een Coördinatieteam (CT) geformeerd dat in eerste instantie het overzicht heeft over en beslissingen neemt t.a.v. de verkeerssituatie/openbare orde rondom de parcoursen. Vanuit het commandocentrum op het Stadhuisplein kan het afsluiten en vrijgeven van de benodigde trajecten van de openbare weg aangestuurd worden. De leden van het CT zijn voor hun discipline beslissingsbevoegd. Bij calamiteiten kan de coördinatie voor het gehele evenementengebied hiervandaan plaatsvinden.

- Het CT onderhoudt een direct contact met de Centrale Post van de organisatie.
- Het CT wordt gesitueerd op het Stadhuisplein.

- Het CT is op zondag 10 oktober 2021 vanaf 08.45 uur operationeel
- Het CT wordt gevormd door: Politie-Eenheid Den Haag District Leiden Bollenstreek, Brandweer, GHOR, Gemeente Leiden en Organisatie.

Zowel de organisatie als de diensten (leden van het CT) worden voortdurend (tenminste ieder uur) geïnformeerd over de situatie in het evenementengebied en op de parcoursen. Op deze wijze ontstaat een accuraat beeld van de situatie en kunnen eventueel maatregelen worden genomen.

Wanneer vanuit overheidswege behoefte bestaat om in te grijpen in een bepaalde situatie wordt dit zoveel als mogelijk voorgelegd aan en besproken met de organisatie. Indien na een eventueel ingrijpen van welke aard ook zal communicatie hierover richting media lopen via de organisatie. Omtrent de inhoud en wijze van communicatie vindt vooraf overleg plaats binnen het CT.

#### **1.4 Centrale Post**

Op de evenementendag zorgt de organisatie zelf voor een centrale post, die de gehele dag, van de opbouw- tot de afbouwfase, bemand zal zijn door experts vanuit de organisatie. De experts hebben een sterk probleemoplossend vermogen en beschikken over alle benodigde kennis en ervaring om de juiste mensen - per portofoon en/of mobiele telefoon - waar nodig te informeren en aan te sturen. De Centrale Post is tevens voor alle externe partijen aanspreekpunt.

#### **1.5 Primaire verantwoordelijkheid bij hulpdiensten ingeval van calamiteiten**

##### **1.5.1 GHOR**

GHOR is verantwoordelijk voor de advisering van alle geneeskundige maatregelen, waaronder EHBO, toiletvoorzieningen en (indien noodzakelijk) maatregelen op GHOR niveau (ambulances, coördinerende functionarissen). GHOR organiseert en coördineert vervolgens de GHOR-maatregelen. Namens de GHOR neemt een coördinerende functionaris (OvdG) deel aan het CT. Deze functionaris stuurt alle aanwezige ambulance en GHOR-eenheden direct aan, in afstemming met de Meldkamer Ambulancezorg. Hij/zij heeft daarmee een liaison functie tussen het evenement (GHOR schuift aan bij de politie op het Stadhuisplein) en de reguliere ambulancehulpverlening. Tevens adviseert hij/zij de organisatie op vraagstukken binnen het geneeskundige domein.

Indien zich een incident voordoet waarbij ingrijpen vanuit het CT is vereist, zal de OvdG de algehele leiding krijgen over alle aanwezige eenheden van ambulancediensten en de vrijwillige medische medewerkers. Deze GHOR-functionaris is verantwoordelijk voor eventuele verdere opschaling binnen de GHOR-structuur.

##### **1.5.2 Medische ondersteuning**

De organisatie van de Leiden Marathon maakt afspraken met de organisatie van o.a. het Witte Kruis en het Rode Kruis voor het leveren van EHBO-maatregelen. Deze organisaties zorgen (conform deze afspraken) voor het leveren en coördineren van de afgesproken maatregelen. Zo worden er bij de Atletiekunie tevens 15 extra AED's gehuurd voor langs het parcours. En als er sprake is van een te warm weerbeeld (zie het medisch draaiboek), zal de organisatie via het Witte Kruis 1 of 2 ambulances met bemanning inhuren.

Zie voor de definitieve invulling van het medische traject het Medisch Draaiboek.

De Medische Commissie van de organisatie zal zowel de dienstdoende medewerkers als de aanwezige artsen en verpleegkundigen aansturen. De voorzitter van deze medische commissie is aanspreekpunt voor zowel het CT en de organisatie. Een en ander is uitgewerkt in een medisch plan zoals is aangegeven in Bijlage F (maar los bijgeleverd).

In het Medisch Draaiboek zijn veel scenario's uitgewerkt, waaruit de inzet van de organisatie blijkt om alles in het werk te stellen om een grip-situatie te voorkomen. Wanneer er onverhoopt toch moet worden opgeschaald, werkt de organisatie natuurlijk volledig mee met de OvdG.

### **1.5.3 Arriva**

Arriva is op de hoogte van alle afsluitingen en verkeersmaatregelen en heeft zijn dienstregeling hierop aangepast. Deel van het openbaar vervoer in het centrum van Leiden en ommelanden is omgeleid of stilgelegd, gedurende het evenement.

### **1.5.4 Reiniging**

De organisatie heeft een overeenkomst gesloten met de gemeente Leiden Dienst Stedelijk Beheer inzake onder andere het schoonmaken van het evenementengebied, zijnde voornamelijk de Leidse binnenstad. Alle verzorgingsposten langs het parcours worden opgeruimd door de medewerkers van de organisatie. Er zullen voldoende afvalcontainers geplaatst worden, waarbij het merendeel op de Garenmarkt, Botermarkt en Nieuwe Rijn geplaatst zal worden.

#### Vrijdag 8 oktober 2021

- Voor 17.00 uur: Leveren afvalcontainers bij de Vismarkt;
- Voor 17.00 uur: Het uitzetten van bokken hekken langs het parcours in Leiden
- Voor 17.00 uur: Plaatsen van alle toiletten op diverse plaatsen langs het parcours en in het evenementengebied
- Voor 17.00 uur: het plaatsen van tenten en hekken op de Garenmarkt (organisatie)

#### Zaterdag 9 oktober 2021

- Voor 17.00 uur: het plaatsen van bokken met hekken langs het parcours
- Voor 17.00 uur: het afleveren van alle hekken bij de Steenschuur
- Vanaf 17.00 uur: het plaatsen van alle hekken in het start- en finishgebied
- Voor 22.00 uur: het schoonmaken van alle toiletten langs het parcours

#### Zondag 10 oktober 2021

- Tussen 7.00 uur en 9.00 uur: Leveren van afvalcontainers en andere materialen op de diverse verzorgings- en water-en sponsposten.
- Tussen 7.00 en 9.00 uur: het plaatsen van marktkramen langs het hele parcours
- Na 17.00 uur: Organisatie begint met het opruimen van hekken in het evenementengebied.
- En leveranciers langs het parcours met het opruimen van borden, verkeersmaatregelen, marktkramen en registratiepoorten.
- Tussen ca. 18.00 uur en 19.00 uur: schonen van de start- en finishlocaties op de Breestraat, Vismarkt, Botermarkt, Nieuwe Rijn, 't Gangetje en de Garenmarkt.
- Ophalen van de geleverde materialen door leveranciers.

De douchewagen op de Garenmarkt zal aangesloten worden op het vaste riool met toestemming van Gemeente Leiden en Dunea.

## 2. Voortraject

### 2.1.1 Brandweer

De brandweer werkt volgens eigen procedures, maar voegt zich bij een calamiteit wel binnen het CT om adequaat te kunnen reageren. In nauw overleg wordt de actuele doorrijdbaarheid van de omgeving bevorderd. De brandweer wordt op de hoogte gesteld van alle (weg)afsluitingen en verkeersmaatregelen. Bij calamiteiten is de brandweer leidend. Alle voertuigen van vrijwilligers bij de brandweerposten Koudekerk aan den Rijn, Leiderdorp en Nieuwe Wetering hebben doorlaatkaarten van de organisatie gekregen. Bij calamiteiten op de diverse parcoursen zelf behoeft door een hulpverleningsvoertuig geen gebruik te worden gemaakt van de doorlaatkaarten.

### 2.2 Programmering Leiden Marathon 2021

#### Starttijden, Onderdelen en limieten:

Programma zondag 10 oktober

10.00 uur	Start 42 van Vermeulen Groep	2000 deelnemers
11.00 uur	Start 21 van Zorg en Zekerheid	5000 deelnemers in 3 startgolven
12.30 uur	Start CORPUS Kidsrun	2000 deelnemers
13.30 uur	Start 5 km	2000 deelnemers
14.30 uur	Start 10 van Heerema Marine Contractors	5000 deelnemers in 3 startgolven

Alle starts op zondag vinden plaats op de Breestraat, behalve de Kidsrun. De Kidsrun start én finisht op de Garenmarkt.

De halve marathon en 10 kilometer starten in drie golven met een tussenruimte van 2 minuten.

De finish van de marathon, halve marathon, 10 kilometer en 5 kilometer op zondag is op de Vismarkt.

De kidsrun start en finisht op de Garenmarkt.

Geïntegreerd binnen het evenement worden georganiseerd:

- De Nederlandse Studenten Kampioenschappen (Op de 5km, 10km, 21km en 42km);
- Een Business Run voor bedrijven (op alle seniorenafstanden).

Het centrale evenementengebied beslaat het oppervlak van m.n. Garenmarkt, Van der Werfpark, de Breestraat en de Vismarkt, Botermarkt, Nieuwe Rijn en 't Gangetje. Voor het evenement worden daar de straten en pleinen gebruikt. Op de Garenmarkt worden tent geplaatst die als kleedtent en wedstrijdsecretariaat wordt gebruikt. Op de Vismarkt worden enkele tenten worden geplaatst die dienen voor de VIP-ontvangst, medische opvang, geluid, opvang toplopers. Op de Botermarkt en Nieuwe Rijn staan vooral marktkramen met (sport)drank en fruit. Op de Nieuwe Rijn t.h.v. het Gangetje staat een tent voor de opvang van de deelnemers die medische hulp nodig hebben.

De periferie van het organisatiegebied bestaat uit diverse openbare wegen waarlangs de verschillende parcoursen worden uitgezet. Het parcours zal geheel verkeersvrij zijn. Voor de beschrijving en routetijden tabellen zie bijlagen.

Buiten de deelnemers om worden alleen voertuigen en personen voorzien van daarvoor geldende doorlaatbewijzen en herkenningstekens op het parcours toegelaten, alsmede voertuigen van hulpdiensten. Voorbeelden hiervan worden tijdig aan de diensten overhandigd.

### 2.2 Bewoners-/bedrijvenbrieven

Bewoners van Leiden en de ommelanden, oftewel het parcoursgebied, worden via huis-aan-huisbladen,

de gemeentelijke website en de vrije pers over het evenement en de afsluitingen geïnformeerd. Zij worden gewezen op de website waarin informatie over afsluitingen en de bijbehorende maatregelen.

Er is een telefoonnummer beschikbaar en bekend gemaakt voor vragen over het evenement: 071-5144461 (organisatie). Tevens is er een e-mailadres (info@marathon.nl) voor vragen over verkeersmaatregelen. De website van de organisatie: [www.marathon.nl](http://www.marathon.nl).

Arriva maakt bij de haltes en op de website zelf de omleidingsroutes bekend. Instanties, bedrijven, kerken e.d. worden door de organisatie separaat geïnformeerd. De bewoners langs het parcours worden met een bewonersbrief geïnformeerd.

### **2.3 Media**

Ook dit jaar wordt aan Leiden Marathon weer veel aandacht besteed en wordt in (regionale) media reclame gemaakt. De pers wordt in de gelegenheid gesteld om het werk te doen. De pers dient zich middels de formele perskaart te kunnen legitimeren en dient een accreditatie bij zich te dragen. De pers (zowel schrijvend als beeldend) bevindt zich alleen in de daarvoor bestemde vakken/voertuigen op het parcours. Waar journalisten het werk van de hulpverleningsdiensten belemmeren, verstoren of moeilijk maken, dienen zij op redelijke afstand te blijven dan wel gehouden te worden.

Gecommuniceerd wordt de bereikbaarheid van de start- en finishlocatie per openbaar vervoer, te weten trein en busvervoer. Reizen met de auto wordt afgeraden. Doch, om toch doorstroming te bevorderen, wordt verwezen naar de parkeermogelijkheden. O.a. mediapartner Uitgeverij Verhagen wordt ingezet om regelmatig aandacht te besteden aan bereikbaarheid en geplande verkeersmaatregelen. Alle informatie staat tevens, op een aparte pagina, vermeld op de website van het evenement. In alle publicaties wordt verwezen naar deze website.

### **2.4 Bezoekers**

Het aantal bezoekers is afhankelijk van de weersomstandigheden. De meeste bezoekers worden verwacht rond het startgebied en finishgebied, maar ook op plekken langs de route.

### **2.5 Horeca**

Er zullen weer een 2 tot 3-tal verkooppunten (foodtrucks en units) staan op de Garenmarkt. De horeca ondernemers werken volgens de HACCP normen.

### **2.6 Medewerkers**

Tijdens het loopevenement zijn meer dan 1.000 medewerkers uit verschillende disciplines op en rond het evenementen terrein en het parcours actief. Onderscheid wordt gemaakt tussen medewerkers van leveranciers die door de organisatie zijn ingehuurd en vrijwilligers en medewerkers van de organisatie.

*Leveranciers* wordt vooraf (per mail) en tijdens de uitvoering door de organisatie verteld over de voor hen relevante onderdelen van dit plan. Te denken valt hierbij aan: aanrijroutes, parkeermaatregelen, vrijhouden van weggedeelten en toegangsbeleid. Stelregel is dat er geen auto's (van leveranciers) in het evenementengebied meer zijn, als de lopers binnenkomen.

*Eigen medewerkers* worden vooraf geïnstrueerd d.m.v. schriftelijke instructies en/of d.m.v. een of meer te houden voorlichtingsbijeenkomsten.



### 3. Opbouwfase

#### 3.1 Infrastructuur Evenementenlocatie

##### Startgebied

##### Breestraat/'t Gangetje

- Startboog, hekafzettingen met startvakken over volledige breedte en lengte van de rijbaan.
- Faciliteiten voor de wedstrijdjury, pers, genodigden
- Openbare voorzieningen zoals (para)medische diensten en toiletten.
- Publieksbereikbaarheid/toegang via toeleidende wegen.

##### Finishgebied

##### Vismarkt

- Finishpoort, finishparcours in dranghekafzetting, bij de finishlijn overgaand in hoge hekken.
- VIP-paviljoen ter hoogte van de finishlijn in tenten.
- Podium t.b.v. prijsuitreikingen.
- Openbare voorzieningen voor de lopers zoals (para)medische diensten en toiletten
- Publieksbereikbaarheid/toegang via toeleidende wegen

##### Organisatiegebied

Wedstrijdtechnische ruimte bij finishlijn in hoge hekken, waarbinnen:

- Centrale Post (CP) van de organisatie (stadhuis)
- Coördinator Security
- Medewerkers-catering
- Verzorgingsposten voor deelnemers met water en sportdrank
- Genodigdenontvangst en –catering
- Afzettingen

Tenten:

- VIP-tent
  - Oppervlakte van 100m<sup>2</sup>
  - Aantal personen op piekmoment: ca. 150
- Tent te gebruiken als kleedruimte voor de mannen
  - Oppervlakte van 200 m<sup>2</sup>
  - Aantal personen op piekmoment: ca. 200
- Tent te gebruiken als kleedruimte voor de vrouwen
  - Oppervlakte van 350 m<sup>2</sup>
  - Aantal personen op piekmoment: ca. 300
- Tent te gebruiken als wedstrijdsecretariaat
  - Oppervlakte van 25 m<sup>2</sup>
  - Aantal personen op piekmoment: ca. 10
- Deze tenten (of een aantal) kunnen ook vervangen worden door één grote tent van bijvoorbeeld 600 m<sup>2</sup> die dan opgedeeld wordt in compartimenten.

Aantal beschikbare vluchtbreedte per nooduitgang per tent: 2 meter.

##### Stadsgehoorzaal

- Businessloop in de Stadsgehoorzaal (ontvangst + kleedkamers Business teams)
  - Aantal personen op piekmoment: ca. 800

### 3.2 Opbouw Evenementengebied

Vanaf zaterdag 9 oktober 2021 17.00 uur worden werkzaamheden uitgevoerd op de Breestraat, Vismarkt, Botermarkt, Nieuwe Rijn en 't Gangetje zoals het plaatsen van hekken. Op de Garenmarkt worden op vrijdag 9 oktober al vanaf 12.00 uur tenten opgebouwd en hekken geplaatst. Gedurende deze periode zal dit gebied worden gekenmerkt als *bouwterrein*. Dit betekent dat de gehele straat wordt ingehekkt en er geen fietsers en/of voetgangers meer op de Breestraat worden toegelaten. Voor hen wordt een omleiding ingesteld via de Langebrug. Binnen het bouwterrein gelden de algemene veiligheidsregels, de coördinator start/finish ziet hierop toe.

- Eerder in de week in Leiden en op zaterdag 9 oktober buiten Leiden worden er al dranghekken en verkeersmiddelen door leveranciers uitgezet langs de routes van de diverse parcoursen. Deze dranghekken worden door de rayonhoofden op zondagochtend 10 oktober op hun plaatsen gezet.
- Zondag 10 oktober (17.00 – 20.00 uur) wordt het start/finishgebied afgebouwd en gereinigd.

### 3.3 Inzet bewaking

Voor bewaking van de opstallen tijdens op- en afbouw en voor toegangscontrole en algemene veiligheid op zaterdagavond, zondagnacht en op zondag is er een objectbeveiligers met ondersteuning van surveillances van Marshall Security.

Op zondag 10 oktober controleren zij de toegang bij tenten voor VIP-genodigden en het finishgebied.

Barning Telecommunicatie levert een eigen communicatienetwerk en functioneert via hun coördinator eveneens binnen het netwerk van de organisatie.

Zaterdag	9-10-2020	Garenmarkt	22.00	24.00	1 x +surveillance
Zondag	10-10-2020	Garenmarkt	00.00	18.00	1 x +surveillance
Zondag	10-10-2020	Vismarkt/Nieuwe Rijn	10.00	17.00	4 x

### 3.4 Toiletvoorzieningen

Materiaal	Aantal:	Bestemming:
Crossurinoirs	10	Garenmarkt
Crossurinoirs	1	VZ post 5km
Crossurinoirs	1	VZ post 10km
Crossurinoirs	1	VZ post 15km/5km
Crossurinoirs	5	Start/Breestraat
Luxe doorspoelwagen	1	Finish
Toiletten	2	VZ post 5km
Toiletten	2	VZ post 10km
Toiletten	2	VZ15km
Toiletten	1	Parcours
Toiletten	1	Parcours
Toiletten	1	Parcours
Toiletten	20	Start
Toiletten	20	Botermarkt

Er zijn watertappunten (drinkwater) op de Garenmarkt. Voor het horecagedeelte (Garenmarkt) en het VIP-

paviljoen (Vismarkt) worden een apart toiletten geplaatst.

De toiletten zijn allemaal mobiel, zonder een aansluiting op het vaste riool.  
De locaties zijn op de diverse tekeningen aangegeven.

## 4. Uitvoering tijdens evenement

### 4.1. Evenementengebied

Op zaterdag wordt vanaf 17.00 uur de Breestraat, Vismarkt, Botermarkt, Nieuwe Rijn en 't Gangetje aan het openbaar gebruik onttrokken en worden de rijbanen voor het verkeer afgesloten.

Door de leverancier van de hekken (123hekken) worden namens de organisatie bokken met hekken geplaatst op de Steenschuur. Uit een oogpunt van veiligheid zullen daarbij evenementen-verkeersregelaars aanwezig zijn. De afzettingen worden bewaakt c.q. gecontroleerd door evenementen-verkeersregelaars. Daarna rijden de marathonmedewerkers de hekken uit waarna werkzaamheden worden uitgevoerd, die door het openbare gebruik van de straten niet konden worden voorbereid. Hieronder valt onder meer het plaatsen van startpoorten en verdere hekafzettingen.

### 4.2 Toegangen centraal evenementengebied

Het evenementengebied zal deels worden afgezet met hoge en lage hekken. Het loopparcours binnen het evenementengebied wordt in de hekken gezet ter geleiding van de lopers. Op de parcoursen in de periferie worden kruisingen, splitsingen en bochten afgezet ter geleiding van de lopers en eventueel voorzien van andere verkeersmiddelen, zoals afzetting en/of omleiding voor het normale wegverkeer. Bij alle ingangen van het evenementengebied zullen als afzetting hekken geplaatst worden. Ter controle wordt daarbij toezicht gehouden door medewerkers van de organisatie.

### Leveranciers en Diensten

Leveranciers kunnen opbouwen vanaf de genoemde opbouw tijden. Daarna verdwijnen alle auto's uit het evenementengebied en worden ze elders geparkeerd. Op zondag is het start- en finishgebied autovrij om 9.00 uur.

### 4.3 Maatregelen i.v.m. veiligheid

De Breestraat is van twee kanten vrij toegankelijk. Deze rijbaan wordt afgezet met hekken aan de voor- ('t Gangetje) en achterzijde (Papengracht). Voor de diverse starts zet Vermeulen Groep een grote truck op die locaties om het startveld te beschermen. De chauffeurs zitten niet in de wagen maar staan er wel bij. Twee minuten voor de start geeft de coördinator start/finish de chauffeur opdracht om de truck weg te halen en de start vrij te maken. Vanzelfsprekend worden lopers via de stegen en de achterzijde toegelaten tot hun eigen startvak. Het startvak is tijdgerelateerd toegewezen en staat afgedrukt op het startnummer.

Het evenement Leiden Marathon heeft een sportief karakter. Echter door de ingrijpende verkeersmaatregelen zullen delen van de stad Leiden minder goed bereikbaar zijn en de bewoners aanzienlijk in hun bewegingen beperken. Hierdoor kunnen conflictsituaties ontstaan die in eerste instantie door enige uitleg van de organisatiemedewerkers begripvol zullen worden opgelost. De Politie-Eenheid Den Haag District Leiden Bollenstreek zullen ondersteuning verlenen indien de organisatie daarom verzoekt.

Ondanks deze vele maatregelen en medewerkers kan in principe niet toegestaan worden dat:

- Het publiek en/of verkeer zich op het parcours begeeft wanneer de deelnemers van de diverse afstanden passeren.
- Door het plegen van strafbare feiten de openbare orde, rust en veiligheid worden verstoord.
- Het verkeer op de doorgaande wegen en/of openbaar vervoer wordt gestageneerd.
- De Politie-Eenheid Den Haag District Leiden Bollenstreek, brandweer, GHOR en andere hulpverleners hun taak t.a.v. levensbedreigende situaties niet kunnen uitvoeren, ten gevolge van een oploop van

publiek of een stagnatie van het verkeer.

#### **4.4 Parcoursen en bijzonderheden**

Op het programma staan naast een IAAF-gecertificeerde Marathon, Halve Marathon en een 10km-wedstrijd ook een aantal recreatieve lopen. De parcoursen van de kidsrun en 5 km liggen in (de buurt van) het centrum. Het parcours van de 10 km loop voert vanuit het centrum richting Leiderdorp en weer terug naar het Leidse centrum. Het parcours van de Halve Marathon voert via vanuit Leiden, Zoeterwoude en Leiderdorp terug naar het Leidse centrum. De route van de Marathon gaat vanuit Leiden, naar Zoeterwoude, Hazerswoude-Rijndijk, Koudekerk, Hoogmade, Roeofarendsveen, Nieuwe Wetering, Rijkswetering, Oud-Ade, Leiderdorp weer terug naar het Leidse centrum.

Uiterlijk vrijdag 8 en zaterdag 9 oktober worden dranghekken en verkeersmiddelen uitgezet langs de routes van de diverse parcoursen.

##### **4.4.1 Verkeersmaatregelen**

Van zaterdag 19.00 uur tot en met zondag 20.00 uur worden de Breestraat en de marktenroute afgesloten. Vanaf dit moment treden de maatregelen die in het kader van het bereikbaarheidsplan zijn genomen in werking. Deze maatregelen zijn beschreven in het Verkeersplan. Dit Verkeersplan is onderdeel van het Veiligheidsplan. Het gebied is verdeeld in startgebied Breestraat, finishgebied Vismarkt e.o. en 10 rayons.

#### **4.5 Verkeerstoezicht**

Het parcours is verdeeld in 10 verkeerssectoren/rayons met daarin een aantal evenementenverkeersregelaars en parcours-assistenten onder leiding van een rayonhoofd. Zij zorgen voor plaatsing van de fysieke maatregelen en houden toezicht op de afsluitingen zoals omschreven in hun instructieformulieren. Op de parcoursen worden tijdens de diverse lopen kruispunten voor kortere of langere tijd afgesloten. Dit gebeurt door evenementenverkeersregelaars, die worden aangestuurd door eigen leidinggevenden en/of onder supervisie staan van de (verkeers) Politie-Eenheid Den Haag District Leiden Bollenstreek.

De organisatie draagt zorg voor de afsluitingen van de daarvoor in aanmerking komende wegen, daarbij ondersteund door de Politie-Eenheid Den Haag District Leiden Bollenstreek conform afspraken gemaakt tijdens het coördinatieoverleg en het bilaterale overleg ter voorbereiding van het evenement. Een ander zoals omschreven in het Verkeersplan.

Voor calamiteiten die niet direct in het evenementengebied plaatsvinden wordt door de hulpdiensten gebruik gemaakt van de calamiteitenroute, zijnde de Langeburg.

#### **4.6 Bereikbaarheid bijzondere objecten**

##### Ziekenhuizen

De bereikbaarheid van de ziekenhuizen vereist speciale aandacht voor wat betreft de bezoekers en patiënten. Er is met de ziekenhuizen contact geweest. De bereikbaarheid van de ziekenhuizen is voor de bezoekers en het personeel van het ziekenhuis prima. Voor de dienstdoende artsen en andere belangrijke functionarissen in de ziekenhuizen verstrekt de organisatie vooraf z.g. doorlaatkaarten die voorrang geven bij oversteeksituaties op marathondag. Ook ontvangen de ziekenhuizen een brief waarin de Leiden Marathon wordt aangekondigd waarin de kans op een verhoogd aanbod van hardlopers op zondag 10 oktober wordt aangekondigd.

Intern wordt de informatie onder het personeel verspreid. Indien het ziekenhuis dit wenst, kunnen zij ook posters ontvangen voor in de hal van het ziekenhuis.

Overigens is besproken dat ambulances tijdens de wedstrijden altijd voorrang hebben op de lopers. Zodra hulpdiensten moeten uitrukken, zullen het parcours en kruisende wegen worden vrijgemaakt door de medewerkers van de organisatie.

Adressen van de ziekenhuizen staan in bijlage F.

#### Parkeergarages

Bereikbaarheid van de parkeergarages

Alle parkeergarages in het centrum zijn bereikbaar. De organisatie stuurt in al haar ter beschikking zijnde communicatie automobilisten naar het Stadsparkeerplan aan de Haagweg (gratis busshuttle), de Lammermarktgarage (Lammermarkt), de Garenmarktgarage en de Hoogvlietgarage (beide Korevaarstraat).

#### Winkeliers/Ondernemers

De organisatie heeft rechtstreeks contact met organisatie van de binnenstadsondernemers en overlegt rechtstreeks over de bereikbaarheid van de winkels.

## 5. Inzet medewerkers per locatie

### 5.1 Locaties/objecten speciale aandacht

Het evenementengebied kent alleen hekafzettingen op de Breestraat en de Vismarkt, Botermarkt, Nieuwe Rijn, 't Gangetje en de Garenmarkt ter geleiding van de sporters, beveiliging van toeschouwers en afscheiding van het organisatiegebied. Verder is het gehele terrein openbaar.

#### 5.1.1 Inzet

De beveiliging van de Leiden Marathon is in handen van de organisatie. Een particulier beveiligingsbedrijf, Marshall Security, houdt toezicht op verschillende locaties *binnen* het evenementengebied/parcours, vooral om en nabij het finishgebied. Tevens zijn door de organisatie een groot aantal “*evenementenverkeersregelaars*” geleverd, die op diverse verkeersposten ingezet zijn. De mensen van de beveiliging zullen allen met een “V” op de borst gekleed gaan. De verkeersregelaars zullen gekleed gaan in een oranje/geel hesje.

#### Politie

De politie heeft een eigen, aansluitend draaiboek. Opereert leidinggevend vanuit het Commandocentrum aan de Langegracht in Leiden en heeft een liaison binnen het Coördinatie Team (CT). Ondersteunt de organisatie wanneer nodig bij beheer (openbare) orde. Politie-Eenheid Den Haag District Leiden Bollenstreek verricht surveillance, in aanvulling op de maatregelen van de organisatie. Ondersteunt de organisatie in de vorm van “de sterke arm” op het moment dat de organisatie het niet daadwerkelijk aan kan.

#### Optreden:

- **Kleinschalig** (bv. auto aan hek) = eigen verantwoordelijkheid medewerkers organisatie.
- **Gemiddeld** (b.v. vervelend gedrag) = verantwoordelijkheid security en medewerkers organisatie.
- **Zwaar** (b.v. misdrijf) = overleg organisatie, security en politie. Optreden door Security in eerste instantie, daarna melding aan politie, gevolgd door overdracht/opvolging door politie.

### 5.2 Openbaar Vervoer

Arriva wordt op de hoogte gebracht van alle afsluitingen en verkeersmaatregelen en past zijn dienstregeling hierop aan. Deel van het openbaar vervoer in het centrum van Leiden en omgeving wordt omgeleid of stilgelegd.

## 6. Afbouwfase

### 6.1 Afbouw evenementengebied

- De afbouw op de Breesstraat geschiedt op zondag 10 oktober (15.00 – 17.00 uur).
- De afbouw van de Vismarkt, Botermarkt, Nieuwe Rijn en 't Gangetje geschiedt op zondag 10 oktober (17.00 – 20.00 uur).
- De afbouw van de Garenmarkt en het Van der Werfpark geschiedt op zondag 10 oktober (17.00 – 20.00 uur) en op maandag 11 oktober (vanaf 8.00 uur).

### 6.2 Afbouw verkeersposten/parcours

Er is afgesproken dat de Gemeentereiniging na afloop van de Leiden Marathon begint met het schoonmaken. De organisatie zelf verzorgt het opruimen van de hekken. De kramen worden door de leverancier opgehaald. De verkeersposten langs het parcours worden na het passeren van de bezemwagen c.q. laatste loper opgeheven onder verantwoordelijkheid van het rayonhoofd. Stedelijk Beheer begint na het weekeinde de verkeersmaatregelen op te ruimen. Wel worden de borden al op zondag na de wedstrijd door Stedelijk Beheer afgedraaid.

#### “Laatste lopers”

In de route tijden tabel (**bijlage H**) zijn de tijden aangegeven waarop de laatste loper de aangegeven punten dient te zijn gepasseerd. Deze laatste loper wordt begeleid door de bezemwagen die leidend is bij het hanteren van het tijdschema. Hieraan zal door de organisatie strikt de hand worden gehouden. Lopers die niet aan de limieten voldoen zullen door een medewerker van de organisatie worden gezegd het parcours te verlaten en de weg te vervolgen op de trottoirs richting finish of plaats te nemen in het uitvallersbusje dat achter de laatste lopers rijdt.

Parcoursen in de looprichting worden vrijgegeven nadat de bezemwagen is gepasseerd. Het uit de wedstrijd nemen van lopers die de limiet niet halen, is beschreven in het wedstrijd reglement van de algemene voorwaarden waaraan de deelnemers zich hebben verbonden door de inschrijving.



## 7. Optreden bijzondere situaties

### 7.1 Inleiding

De organisatie is als gastheer verantwoordelijk voor de orde en veiligheid van het publiek en deelnemers op de evenementen locaties.

Bij grote evenementen is er altijd een extra risico door personen of (professionele) organisaties die aandacht willen vragen door middel van bommeldingen of andere terroristische meldingen. In geval door verschillende omstandigheden, de oorspronkelijk aangevraagde en beschikbaar gestelde evenementenlocaties en de diverse parcoursen niet kunnen worden gebruikt, worden de hierna de beschreven scenario's gevolgd.

### 7.2 Evenementenlocatie

Finish locatie niet beschikbaar buiten de schuld van de organisatie.

In overleg met de gemeente Leiden zal worden uitgeweken naar andere locatie. Dit alternatief is gezien vanuit de voorbereiding en uitvoering door de organisatie toepasbaar tot uiterlijk 10 dagen voor evenement.

- Een extra dienstenoverleg is noodzakelijk om vast te stellen of in en hoeverre van de bij de toestemming verleende voorwaarden moet of kan worden afgeweken en/of aanvullende maatregelen c.q. voorwaarden noodzakelijk of wenselijk zijn.
- Doet zich een dergelijk geval voor binnen 10 dagen tot 4 dagen voor evenement, dan zal in spoedoverleg met alle betrokken partijen (GHOR – Politie-Eenheid Den Haag District Leiden Bollenstreek – Organisatie- Brandweer) moeten worden vastgesteld of verplaatsing nog haalbaar is, rekening houdend met aanpassingen in de uit te voeren maatregelen m.b.t. tot openbare orde, veiligheid, openbaar vervoer en verkeersafwikkeling en de opbouw van het evenementengebied op een andere locatie dan oorspronkelijk gepland.
- Indien alle partijen in een dergelijke situatie tot de conclusie komen dat verplaatsing op een dergelijke korte termijn niet haalbaar is, zal het evenement voortijdig moeten worden afgelast. Tot afgelasting zal ook moeten worden overgegaan indien binnen vier dagen bekend wordt dat start en finish locatie niet beschikbaar zijn.
- Een afgelasting van het evenement zal via de landelijke en regionale media worden bekend gemaakt aan het publiek en deelnemers. Deelnemers die hebben voor-ingeschreven zullen bovendien via email hiervan op de hoogte worden gesteld.
- Een afgelasting op de wedstrijddag zelf betekent mogelijk tevens een ontruiming van het evenementengebied. Hiervoor zal in nader overleg met de betrokken overheden een ontruimingsplan (bijlage C) worden uitgewerkt. Hierin moeten aan de orde komen wie de leiding hierbij heeft, welke rollen de verschillende betrokkenen hierbij dienen te vervullen, wat gecommuniceerd wordt door wie en op welke wijze en langs welke wegen de ontruiming zal plaatsvinden.

### 7.3 Parcours

#### Parcours of delen van het parcours niet beschikbaar

Door omstandigheden buiten de schuld van de organisatie zouden delen van het parcours op de wedstrijddag niet beschikbaar kunnen zijn. Dit kunnen situaties en omstandigheden zijn die zich voordoen in de aanloop tot het evenement of plotseling op de wedstrijddag zelf, zoals snel verslechterende weersomstandigheden, calamiteiten zoals uitslaande brand, defecten aan kabels en leidingen en andere omstandigheden die het gebruik van gedeelten van het parcours op dat moment onmogelijk maken (dreigingen).

**Calamiteit** of enig andere gebeurtenis op het parcours waardoor een deel van het parcours plotseling niet beschikbaar is. Omdat een dergelijk incident zich altijd onverwachts voordoet, is snel handelen een vereiste. Hierbij zijn de volgende scenario's denkbaar.

*A. Gebeurtenis vindt plaats voor de kop van de wedstrijd*

Leiding in de wedstrijd op het parcours (Politie-Eenheid Den Haag District Leiden Bollenstreek, wedstrijdleider, racedirecteur) bepalen in samenspraak met CT of doorlopen een optie is. Uitgangspunt is dat de kop van de wedstrijdlopers zoveel als mogelijk en zolang dit verantwoord is, het parcours vervolgt.

*B. De kop kan passeren, de daaropvolgende lopers niet*

De lopers achter de kopgroep worden omgeleid. (Communicatie en begeleiding bepalen.)

*c. Kop en volgende lopers kunnen niet passeren, maar wel worden omgeleid*

De lopers en de kopgroep worden omgeleid. (Communicatie en begeleiding bepalen.)

*D. Passage is niet mogelijk, omleiding ook niet*

Evenement wordt onmiddellijk gestaakt. (Communicatie). Begeleiden deelnemersgroepen terug naar de start (route en aansturing).

### **In de aanloop naar de wedstrijddag**

Doet zich een dergelijke situatie voor in de aanloop van Leiden Marathon tot de wedstrijddag en is een tijdsge of tijdelijke vrijmaking van het parcours niet mogelijk, dan zal in overleg met alle betrokkenen worden gezocht naar een omleiding rond de plaats van het incident die zo dicht mogelijk bij de werkelijke gemeten en vastgestelde route ligt. Zo nodig en indien mogelijk zal het parcours tevens elders worden aangepast om toch de vereiste lengte te verkrijgen.

## **7.4 Verslechterende weersomstandigheden**

Op basis van de weersverwachtingen zal de organisatie vooraf of op de dag zelf maatregelen nemen die nodig zijn om het evenement veilig en verantwoord te kunnen laten verlopen. Zie voor welke weerbeelden en welke maatregelen het Medisch Draaiboek.

### **7.4.1 Warm weer vooraf en op de wedstrijddag**

De organisatie van de Leiden Marathon volgt de officiële richtlijnen van de Atletiekunie en de IAAF (International Association of Athletic Federations) als het gaat om de weersomstandigheden. Beide organisaties hanteren de zogenaamde Wet Bulb Global Temperature die acties vereist bij bepaalde omstandigheden.

De werkelijk ervaren temperatuur door atleten hangt af van een combinatie van omstandigheden, waar de **temperatuur** in Celcius graden gemeten er slechts een van is. Andere van invloed zijnde factoren zijn de op dat moment aanwezige directe **zonnestraling**, de **luchtvochtigheid** en de **windsnelheid**. Deze factoren zijn samengevoegd in een berekening, de zogenaamde "Wet Bulb Global Temperature", afgekort de WBGT.

De berekening kan tot gevolg hebben dat er besloten wordt om de drink- en verfrissingposten op iedere 2,5 km in te richten, de halve en hele marathon vroeger te laten starten of de halve en hele marathon of zelfs het hele evenement af te gelasten. De berekening, de argumentatie en de besluitprocedure zijn uitgebreid beschreven in het Medisch Draaiboek.

Ook is in het Medisch Draaiboek uitgebreid beschreven hoe op de dag zelf op basis van te warme weersomstandigheden of onweer afstanden kunnen worden uitgesteld, ingekort of zelfs afgesteld. Vanzelfsprekend adviseert de organisatie bij dreigend warm weer de lopers vooraf hoe te handelen en vraagt de organisatie bij warme omstandigheden via de media aan de bewoners langs het parcours om eigen waterposten en “douches” aan te bieden. Al deze maatregelen zijn uitgebreid beschreven in het Medisch Draaiboek.

#### **7.4.2 Sterke windverwachting**

Voldoende afschoren van hekken en tenten. Constructies voorzien van voldoende ballast. Waar nodig de opbouw van bepaalde delen achterwege laten. Extra ballast en schoormaterialen op voorhand op de diverse locaties beschikbaar hebben.

#### **7.4.3 Snel verslechterende weersomstandigheden op de wedstrijddag zelf**

Binnen het CT wordt bepaald welke maatregelen moeten worden genomen. Uitvoering en coördinatie vindt ook vanuit dit team plaats.

Bij harde, aanwakkerende wind kunnen de volgende maatregelen worden toegepast.

- Extra schoren en ballasting;
- Ontruimen van tenten en neerhalen van constructies;
- Publiek en deelnemers weghouden van gevaar opleverende situaties c.q. locaties;
- Ontruimen van (delen) van het evenementengebied.
- Aansturing en inzet speaker, medewerkers, beveiliging en afzettingen vastleggen in een draaiboek voor deze specifieke omstandigheden;
- Delen van het parcours afsluiten en mogelijk gebruikmaken van een korte omleiding (zie verder *bij andere oorzaken niet beschikbaar hebben parcours*);
- Tenten bij windkracht 7 of hoger ontruimen.

#### **7.4.4 Dreigend onweer**

Bij dreigend onweer zal op basis van het advies van meteorologen, zowel voor als tijdens het evenement worden bepaald welke maatregelen nodig zijn, e.a. is afhankelijk van de ontwikkeling en verplaatsingsrichting en snelheid van een dergelijke bui.

Maatregelen zouden kunnen zijn bij:

##### **Dreiging voor de start**

Uitstel start en publiek en deelnemers verzoeken een schuilplek op te zoeken. In een dergelijk geval zal gehandeld worden als betrof het een ontruiming. Publiek kan de startvakken in de Breestraat verlaten via de 5 oversteekplekken en ingangen die allemaal worden opengesteld. Ook de hekken kunnen worden opengesteld.

##### **Dreiging tijdens de wedstrijd**

Vooraf de deelnemers erop te wijzen alert te zijn op een mogelijke onweersbui en de aanwijzingen van de medewerkers en diensten langs het parcours stipt op te volgen. Indien schuilen tijdens de wedstrijd raadzaam is, deelnemers zoveel als mogelijk is daarop wijzen via de rayonhoofden en medewerkers langs en op het parcours (communicatie vanuit de Centrale Post).

Door de organisatie zullen de volgende adviezen worden gecommuniceerd: zit er tussen flits en donder minder dan 10 seconden, dan is het onweer gevaarlijk dichtbij. Neem het zekere voor het onzekere. Zoek een veilig onderkomen in gebouw of auto. Onder een brug schuilen is redelijk veilig, maar blijf bij de pijlers vandaan!

#### Niet doen:

- Ga niet in een tent staan;
- Vermijd hoge objecten;
- Blijf van kranen of water af;
- Houd geen metaal vast, dus ook geen hekken, blijf 3 meter uit de buurt;
- Ga niet onder een boom staan, maar houd 3 meter afstand;
- Kun je niet schuilen? Ga niet plat op de grond liggen, maar ga gehurkt op de grond zitten, met je enkels bij elkaar. Blijf niet in groepjes staan, maar verspreid je (minimaal 3 meter uit elkaar);
- Maak geen gebruik van een paraplu.

#### **7.4.5 Mogelijke omleiding scenario's voor Marathon, Halve Marathon en 10 kilometer**

Deze scenario's gaan uit van het beginsel dat zoveel als mogelijk de geplande afstand wordt gelopen en met geringe aanpassingen tijdig evenementenregelaars het alternatieve parcours bemannen.

Informatie over te nemen maatregelen wordt altijd via CT en CP verstrekt aan de leiding van de diverse rayons en mobiele teams.

Andere doorsteken c.q. omleidingen te nemen op last van het CT vergen nauw overleg tussen organisatie en diensten, waarbij consequenties voor het evenement, haalbaarheid van te nemen maatregelen en dwingende omstandigheden de leidraad vormen.

#### **7.5 Omgang verdachte voorwerpen**

Soms worden er voorwerpen gevonden waarvan de eigenaar of afkomst onbekend is en kan worden aangeduid als verdacht voorwerp. In deze tijd is het raadzaam met grote voorzichtigheid om te gaan met het aantreffen van verdachte pakketjes en de aangegeven procedures op te volgens. Het is daarbij noodzakelijk dat de 'kopstukken' binnen de organisatie immer oplettend zijn (visuele fouillering) en er zoveel mogelijk voor waken dat er (kleding)tassen of andere voorwerpen langs en op het parcours blijven slingeren.

#### *Mogelijke kenmerken van een 'verdacht' voorwerp:*

- Ongekende/fictieve/onbestaande afzender
- Overvloedige frankering
- Hoog gewicht
- Vreemde geur
- Olieachtige vlekken
- Uitstekende touwtjes/draden etc.

Bij vondst van een verdacht voorwerp:

##### **A. Pakket/Collo/Andersoortig voorwerp:**

- Niet aanraken
- Niet nat laten worden
- Ramen en deuren openen
- Evacueren

Verwittig politie en beschrijf locatie van het voorwerp en de route naar deze locatie vanaf de ingang. Wacht op instructies van politie.

In geval van evacuatie; laat iedereen eigen bezittingen meenemen, sluit alle toegangen af, breng iedereen naar een verzamelplaats, onderzoek de verzamelplaats op verdachte voorwerpen.

Wacht op instructies van politie.

##### **B. Omslag (ontvangen via post of koerier):**

- Buiten brengen naar veilige plaats (achter muur/in kuil)

- Evacuëren

Verwittig politie en beschrijf locatie van het voorwerp en de route naar deze locatie vanaf de ingang. Wacht op instructies van politie.

In geval van evacuatie; laat iedereen eigen bezittingen meenemen, sluit alle toegangen af, breng iedereen naar een verzamelplaats, onderzoek de verzamelplaats op verdachte voorwerpen.

Wacht op instructies van politie.

## 7.6 Bommelding

Bommeldingen kunnen gericht zijn op verschillende locaties, waarbij verblijfplaatsen, concentratiegebieden en uiteraard objecten de meest waarschijnlijke zijn. Een bommelding kan op verschillende manieren binnenkomen (schriftelijk of telefonisch) en op diverse locaties.

Procedure:

Observeer en registreer alle specifieke elementen van een bommelding

### A. Mondelinge (telefonische) bommelding

- Noteer datum en uur van de oproep
- Oproepnummer (nummerherkenning)
- Let op taal en taalgebruik (dialect, accent, fouten...)
- Let op achtergrondgeluiden
- Zo mogelijk tape laten meelopen

Inhoud van de boodschap:

- Typering van een explosief toestel
- Plaats en tijdstip van detonatie
- Gestelde eisen
- Motivatie van dreiging

Verwittig de politiediensten via 112 en geef de hierboven vermelde informatie.

Stop en verbied onmiddellijk alle dataverkeer/verkeer in de directe omgeving van het object.

Verwittig alle op de locatie aanwezige personen.

### B. Schriftelijke (brief, fax, e-mail...) melding

Kenmerken van de verzendwijze:

- Per brief: frankering, afstempeling omslag, vermelding afzender, speciale vorm omslag
- Per fax: oproepnummer en datum en tijdstip ontvangst
- Per e-mail: afzender en datum en tijd verzenden

Inhoud van de boodschap:

- Typering van een explosief toestel
- Plaats en tijdstip van detonatie
- Gestelde eisen
- Motivatie van dreiging

Ter vrijwaring van sporen (vingerafdrukken en DNA):

- Een ontvangen geschreven boodschap niet met de hand aanraken
- Het blad in een omslag of plastic zak plaatsen

Verwittig de politiediensten via 112 en geef de hierboven vermelde informatie. Stop en verbied onmiddellijk alle dataverkeer.

Verwittig alle op de locatie aanwezige personen.

## **7.7 Terreurdreiging**

Uitgangspunt is dat de verantwoordelijkheid voor de eigen veiligheid primair ligt bij de burger zelf, de organisatie waartoe deze behoort (zoals het bedrijf waar hij werkzaam is) en het decentrale gezag. In aanvulling daarop is er sprake van een bijzondere verantwoordelijkheid van de Rijksoverheid voor een bepaalde groep personen, objecten en diensten.

Wanneer er ergens in Nederland sprake is van een verhoogde dreiging, laat de minister van Veiligheid en Justitie weten wat er aan de hand is en op welke locatie(s). Dit doet hij door middel van een persbericht of persconferentie. Lokale autoriteiten en/of betrokken sectoren waar de dreiging verhoogd is, laten u weten wat u moet doen.

Iedereen kan een bijdrage leveren aan de bestrijding van terrorisme. In de omgeving van het evenementengebied en op het parcours is de organisatie deskundig. Zij kunnen dan ook het beste zien of er iets ongewoons aan de hand is. Daarom dient eenieder alert te zijn tijdens de opbouw/uitvoering en afbouw van het evenement.

De organisatie parkeert zelf een vrachtwagen op de kop van het startveld bij de Korevaarstraat/Steenschuur en aan de achterzijde bij de Papengracht. De vrachtwagen wordt enkele minuten voor de start de Steenschuur op gereden, zodat de weg vrij is voor de start.

Verder heeft de organisatie een speciale groep van leiders binnen de organisatie samengesteld die via portofoons op een aparte frequentie met elkaar kunnen communiceren in noodgevallen. De veiligheidscoördinator en/of voorzitter heeft hier de leiding. Alle leden van de groep kunnen de groep oproepen via een speciale, afgesproken code.

Een aantal algemene adviezen is van toepassing in voorkomende noodsituaties, zoals na een eventuele terroristische aanslag.

- ☐ Roep hulpdiensten in: bel 112 als elke seconde telt
- ☐ Breng uzelf en anderen niet in gevaar
- ☐ Volg adviezen en aanwijzingen op van hulpdiensten en autoriteiten ter plaatse
- ☐ Blijf kalm en blijf nadenken; probeer anderen op hun gemak te stellen
- ☐ Als u gewond bent, verzorg dan eerst uw eigen verwondingen
- ☐ Kijk daarna of u eventuele andere gewonden kunt helpen
- ☐ Indien u niet direct betrokken bent, zorgt u er dan voor dat u hulpdiensten niet hindert in hun werk.
- ☐ Zet indien mogelijk radio of televisie aan voor informatie. Vaak vindt u ook op [www.crisis.nl](http://www.crisis.nl) actuele informatie.

## **7.8 Overlijden leden Koninklijk Huis**

Indien op de 1-3 dagen voor het evenement een lid van het Koninklijk Huis of een ander vooraanstaand persoon komt te overlijden, waarbij nationale rouw wordt afgeroepen, dient de organisatie in samenspraak met Politie-Eenheid Den Haag District Leiden Bollenstreek en de Burgemeester te overleggen of het evenement doorgang krijgt en zo ja, onder welke condities. Indien op de dag van het evenement zelf een lid van het koninklijk huis komt te overlijden of een ander vooraanstaand persoon dient de organisatie in samenspraak met Politie-Eenheid Den Haag District Leiden Bollenstreek en de Burgemeester te overleggen of het evenement doorgang krijgt.

Indien het evenement afgelast wordt, zal de organisatie middels de tot haar beschikking communicatiemiddelen (website, sociale media, e-mail, Sleutelstad, RTV West, Leidsch Dagblad)

ervoor zorg dragen dit te communiceren naar alle leveranciers, medewerkers, deelnemers en andere betrokkenen.

## **7.9 Publiek**

Het publiek kan in geval van nood de overgebleven publieke ruimten betreden. Gezien het ruime oppervlak wordt ervan uitgegaan dat de capaciteit voldoende is. Door de diverse (hek)afzettingen treedt al een zekere compartimentering van de publiekszone op.

Mededelingen aan het publiek worden gedaan via:

- De geluidsinstallatie door de speakers. Zij worden aangestuurd door de organisatie (Centrale Post).
- De security en helpdesk, verbaal en op kleine schaal. Zij worden via de sectorhoofden aangestuurd door de organisatie.

Zoals eerder beschreven wordt de situatie doorlopend via meerdere kanalen, die samenkomen bij het Coördinatieteam (CT), gemonitord. Hierdoor ontstaat, zeker bij calamiteiten, een eenduidige 'chain-of-command'.

## **7.10 Communicatie bij bijzondere situaties**

Indien zich bijzondere situaties voordoen zoals hiervoor beschreven zal op de volgende wijze communicatie over de uitvoering van de besluiten en de te nemen maatregelen plaats vinden.

### **7.10.1 Fase tot de wedstrijddag**

Indien het evenementengebied of (delen van) het parcours geheel of gedeeltelijk niet beschikbaar is wordt een overleg georganiseerd met de diensten en de organisatie. In dit overleg worden te nemen maatregelen afgesproken. Deze kunnen variëren. Van aanpassing tot algehele afgelasting. Afhankelijk van de te nemen maatregelen en de invloed hiervan op deelnemers en/of publiek wordt een communicatietraject ingezet door de organisatie. D.w.z. mededelingen via media (sociale media, televisie, radio, dagbladen). Hierover zullen vooraf met de media afspraken dienen te worden gemaakt. Deze afspraken zullen deel uitmaken van dit veiligheidsplan.

### **7.10.2 Op de wedstrijddag**

De te nemen maatregelen en de communicatie hierover hangen sterk af van de gebeurtenissen. In alle gevallen zal een initiatief tot maatregelen en de wijze van uitvoering komen via het CT. Het CT brengt de diensten en de organisatie op de hoogte en geeft aan wie, welke maatregelen moet of zal gaan treffen. Elk lid van het CT is zelf verantwoordelijk voor een goede en juiste communicatie naar de organisatie of dienst die het CT lid vertegenwoordigt.

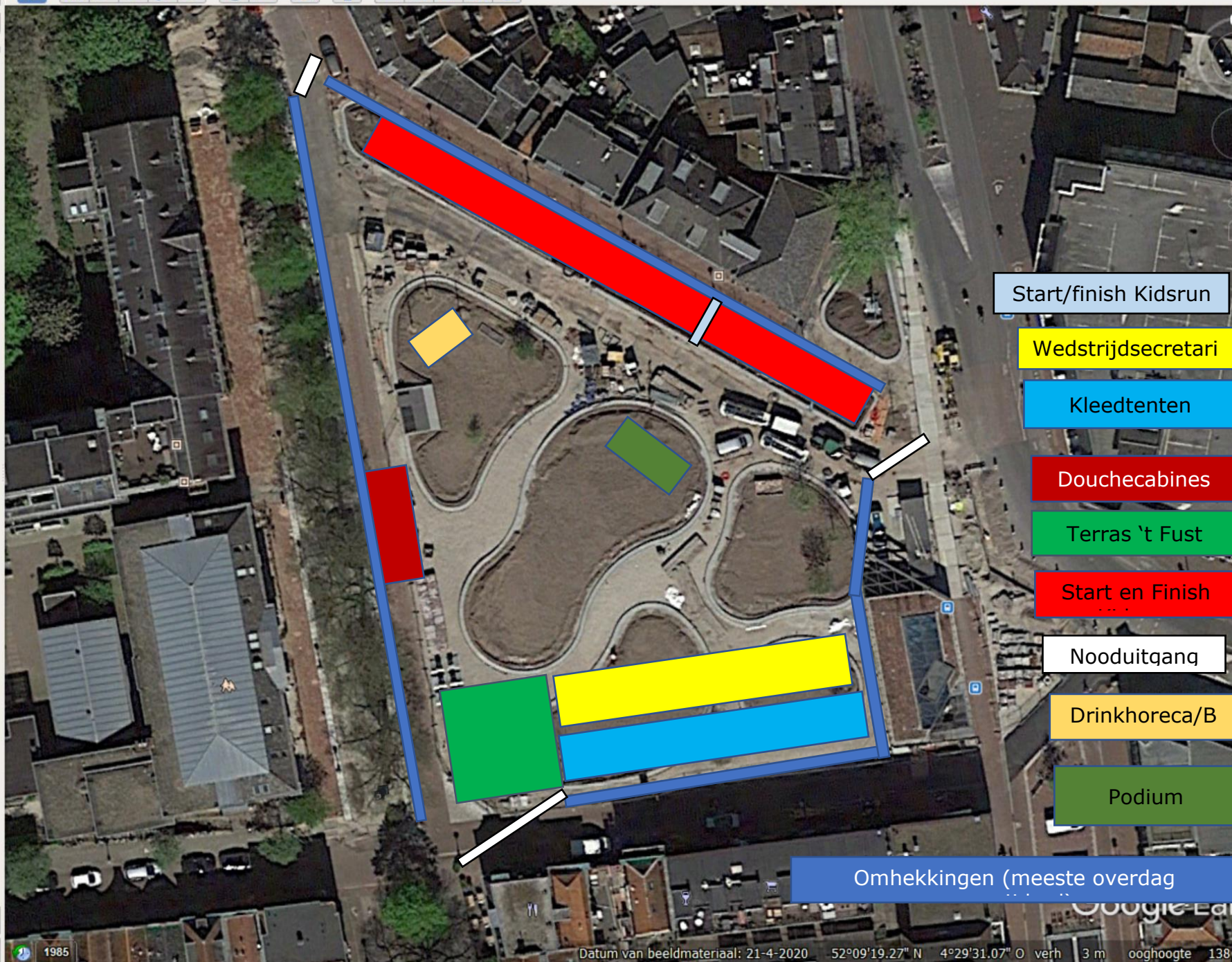
Bijlage A: Tekeningen Parcoursen

**Evenementengebied binnenstad van Leiden**

Garenmarkt Leiden Marathon 10 oktober 2021



Zoeken  
bijv.: Computerreparatie in de buurt van De  
stebeschrijvingen opha Geschiedenis



Start/finish Kidsrun

Wedstrijdsecretari

Kleedtenten

Douchecabines

Terras 't Fust

Start en Finish

Nooduitgang

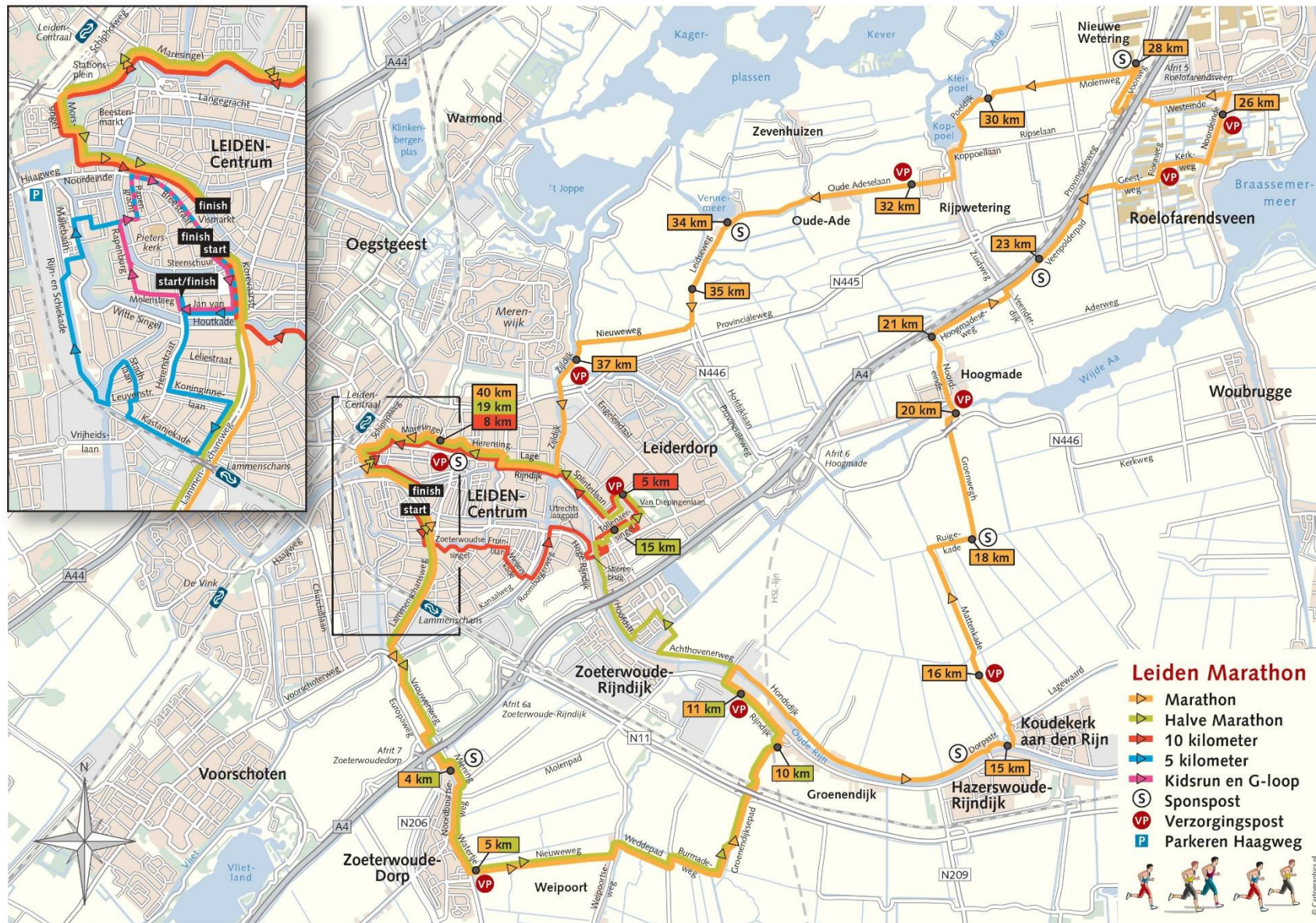
Drinkhoreca/B

Podium

Omhekkings (meeste overdag)



## Alle afstanden 30<sup>e</sup> Leiden Marathon



**A.3: In de aanloop naar de wedstrijddag evenementengebied of delen van het parcours niet beschikbaar.**

Gemeente roept overleg bijeen en neemt contact op met de organisatie.

Aanwezig namens de organisatie zullen zijn: voorzitter en veiligheidscoördinator Leiden Marathon. De organisatie zorgt voor info pers: RTV-West, Sleutelstad, Leidsch Dagblad, dagbladen, sociale media en email aan deelnemers die hebben voor-ingeschreven.

**A.4: Op de wedstrijddag het betreft het evenementengebied niet beschikbaar**

CT lid van de organisatie brengt voorzitter en veiligheidscoördinator Leiden Marathon op de hoogte van de besluiten. Indien het het evenementengebied betreft, volgt overleg op de CP op het evenementengebied tussen voorzitter, de speakers en eventuele aanwezigen vanuit de diensten. Maatregelen uitvoeren volgens de vooraf vastgestelde draaiboeken. Zie bijlage C voor ontruiming.

**B.3: Delen van het parcours niet beschikbaar.**

**Voor de start**

Alternatieven via CT vaststellen. Zo mogelijk Hoofd Parcours erbij betrekken.

Betrokken rayonhoofd informeren en aangeven welke maatregelen hij moet nemen en door wie (diensten) hij hierbij zal worden geholpen.

Organisatie licht de wedstrijdleider en de deelnemers in (speakers).

Hoofd Parcours zal zich zo nodig ter plaatse begeven om e.a. rechtstreeks aan te sturen. Rayonhoofd informeert de betrokken medewerkers in zijn rayon.

**Alternatief niet mogelijk; evenement geheel of gedeeltelijk beëindigen.**

Besluit communiceren via omroepinstallatie evenementengebied en op de Garenmarkt.

Besluit via sociale media bekend maken.

“Info medewerkers” op belangrijke punten en routes naar evenementengebied (station, parkeerplaatsen). Aangeven waar het gebied verlaten kan worden (zie bijlage C) Aangeven welke maatregelen zijn getroffen v.w.b. de inschrijving (eventuele restitutie?)

Info punt inrichten, “info medewerkers” informeren (bijeenoemen of bellen).

**Na de start**

CT bepaalt de te nemen maatregel: **Alternatief beschikbaar**

Organisatie licht de wedstrijdleider en daardoor de koprijders en de Politie-Eenheid Den Haag District Leiden Bollenstreek in. Organisatie licht het betrokken rayonhoofd in. Rayonhoofd informeert medewerkers en stuurt ze aan. Indien het rayonhoofd te ver weg is, stuurt de Politie-Eenheid Den Haag District Leiden Bollenstreek medewerkers aan.

**Geen alternatief:** evenement moet worden beëindigd.

CT licht diensten en organisatie in. Organisatie licht wedstrijdleider, rayonhoofden in. Rayonhoofden informeren medewerkers en vervolgens deelnemers. Auto met megafoon naar de plaats waar de deelnemers worden tegengehouden.

Aanwijzingen geven aan deelnemers hoe terug te keren naar de start-locatie (Snel overleg voeren met Arriva/Taxi Wielkens om extra materieel in te zetten).

Ook de langs het parcours aanwezige diensten informeren medewerkers en vervolgens de deelnemers. Info-punt inrichten. Speakers regelmatig een vast te stellen tekst laten omroepen om de terugkerende deelnemers te informeren. Veegploeg samenstellen om het afgelegde parcours te controleren op achterblijvers i.o.m. de bezemwagen.

## Bijlage C: Richtlijnen in geval van ontruiming

### **C.1: Veranderende Weersomstandigheden:**

Bij plotseling veranderende weersomstandigheden (b.v. aantrekkende zware storm of buien met windstoten). Als de ontruiming nodig is i.v.m. plaatselijk optredend gevaar; vallende takken of gevaar voor omvallende delen van de opbouw op het evenementengebied, zal de organisatie het initiatief nemen tot ontruiming van de onmiddellijke omgeving van het gevaar opleverende deel.

Hierbij worden medewerkers ingezet om de ontruiming te begeleiden.

Via de omroepinstallatie krijgen de aanwezigen op en rond het evenementengebied zo nodig aanwijzingen en worden geïnformeerd. Van een dergelijk voornemen tot plaatselijke ontruiming zal door de CP het CT onmiddellijk op de hoogte worden gesteld. Indien gewenst zal de CP via de CT de hulp van de diensten inroepen. Indien diensten worden ingeschakeld zal de aansturing van de ontruiming overgaan naar het CT.

### **C.2: Incidenten op of rond het evenementengebied.**

Bij overige incidenten van welke aard dan ook, betrekking hebbend op openbare orde en veiligheid, zal het initiatief tot gehele of gedeeltelijke ontruiming altijd liggen bij het CT. In een dergelijk geval berust de leiding bij het CT. Alleen bij onmiddellijk gevaar zal de organisatie in eerste instantie terstond beginnen met het ontruimen van de directe omgeving van het gevaar opleverende object of incident. Daarbij zal, ingeval schadelijke stoffen vrijkomen, rekening worden gehouden met de windrichting.

### **C.3: Ontruimingsroutes en procedures**

#### **Scenario's**

#### **Lage Hekken**

In de startvakken worden alleen nog lage hekken geplaatst die snel open kunnen bij calamiteiten.

#### **C.3.1 Breestraat**

Geheel of gedeeltelijke ontruiming voor de start: lopers staan al in de vakken. CT of CP besluit tot ontruiming. Geluidsinstallatie inschakelen voor het doen van mededelingen.

*Scenario A:* Indien de **Breestraat** moet worden ontruimd als de lopers al in de vakken staan, zal de ontruiming gaan via de **Breestraat** in de richting van het Noordeinde.

*Scenario B:* Indien de Breestraat moet worden ontruimd als de lopers al in de vakken staan en dit in de richting van het **Noordeinde** niet mogelijk is, gaat de ontruiming via de **westelijke stegen** in de richting van de Pieterskerk.

*Scenario C:* Indien de Breestraat moet worden ontruimd als de lopers al in de vakken staan en dit in de richting van het **Noordeinde** en de **westelijke stegen** in de richting van de Pieterskerk niet mogelijk is, verloopt het via de **Korevaarstraat**.

#### **Stadsgehoorzaal**

Afhankelijk van of de dreiging van buiten of van binnen komt, de lopers in de Stadsgehoorzaal binnen houden of juist naar buiten leiden via de uitgang aan de Aalmarkt.

#### **C.3.1 Vismarkt, Botermarkt, 't Gangetje**

Geheel of gedeeltelijke ontruiming van de finish, CT of CP besluit tot ontruiming. Geluidsinstallatie inschakelen voor het doen van mededelingen.

### **Scenario's Vismarkt, Botermarkt en 't Gangetje**

*Scenario D:* Indien de **Vismarkt, Botermarkt en 't Gangetje** moeten worden ontruimd, zal de ontruiming gaan via de **Boommarkt** in de richting van het Kort Rapenburg.

*Scenario E:* Indien de **Vismarkt, Botermarkt en 't Gangetje** moeten worden ontruimd en dit in de richting van het **Kort Rapenburg** niet mogelijk is, gaat de ontruiming via de **oostelijke stegen/Nieuwe Rijn** in de richting van de Hooglandse Kerk.

*Scenario F:* Indien de **Vismarkt, Botermarkt en 't Gangetje** moeten worden ontruimd en dit in de richting van het **Kort Rapenburg** en de **oostelijke stegen/Nieuwe Rijn** in de richting van de Pieterskerk niet mogelijk is, verloopt het via de **'t Gangetje/Korevaarstraat**.

Zo nodig hekken open gooien om de ingangen/uitgangen te vergroten.

#### **C.3.1 De Garenmarkt e.o.**

Geheel of gedeeltelijke ontruiming van de Garenmarkt e.o., CT of CP besluit tot ontruiming. Geluidsinstallatie inschakelen voor het doen van mededelingen.

*Scenario G:* Indien de **Garenmarkt e.o.** moet worden ontruimd, zal de ontruiming gaan via de **Groenebrug en Steenschuur** in de richting van de Langebrug.

*Scenario H:* Indien de **Garenmarkt e.o.** moet worden ontruimd en dit in de richting van de Langebrug niet mogelijk is, gaat de ontruiming via de **Raamsteeg** in de richting van de Doezastraat.

*Scenario K:* Indien de **Garenmarkt e.o.** moet worden ontruimd en dit in de richting van de Langebrug en de Doezastraat niet mogelijk is, verloopt het via de **Korevaarstraat** in de richting van het Levendaal.

Mededelen dat:

- of de ingeleverde kleding na..... kan worden opgehaald bij de kledingtent resp. de BR tent.
- of de ingeleverde kleding na ..... kan worden opgehaald ..... Nadere invulling volgt afhankelijk van de situatie.

Geluidsinstallatie inschakelen voor het doen van mededelingen.

Overige medewerkers en publiek in dezelfde richtingen ontruimen.

#### **C.3.2 Bij gehele of gedeeltelijke ontruiming omleiding finishende lopers.**

Publiek en medewerkers ontruimen als hierboven aangegeven volgens scenario's **3.1**.

*Scenario L:* Indien als gevolg van de ontruiming de finish op de Vismarkt niet bruikbaar is, een finish inrichten op de **Nieuwe Rijn**. Lopers via de Hoogstraat naar de Nieuwe Rijn.

*Scenario M:* Als ook dit niet mogelijk is lopers vanaf de Boommarkt, dirigeren via de Kippenbrug naar de **Apothekersdijk** en daar opvangen.

Bijlage D: Medisch Draaiboek Leiden Marathon (los bijgevoegd)



Bijlage E:

## **BRIEF AAN ZIEKENHUIZEN EN DOKTERSPOSTEN**

Aan Alrijne (Raad van bestuur en spoedeisende hulp)  
LUMC ( Raad van bestuur en spoedeisende hulp)  
Doktersposten

Geachte

Bij deze laten wij u weten dat op 10 oktober aanstaande voor de 30e keer de Leiden Marathon zal worden georganiseerd. Dit sportieve evenement, waarbij op zondag de 5km, 10 km, halve en hele marathon en een kinderloop worden gehouden, kan betekenen dat er een verhoogd aantal sporters kunnen worden verwacht bij de spoedeisende hulp en/of doktersposten.

Zoals in voorgaande jaren zal het belangrijkste deel van de medische zorg lokaal door de eerste hulp langs de route en door het medisch team in het finishgebied worden gezien en kunnen worden afgehandeld.

Programma:

Zondag 10 Oktober: 10.00 uur Start hele marathon  
11.00 uur Start halve marathon  
12.30 uur Kidsrun  
14.15 uur Start 5 km loop  
14.30 uur Start 10 km loop  
Zondag 10 Oktober: 17.00 uur Afsluiting Leiden Marathon

Indien U hierover vragen of opmerkingen heeft, vernemen we dit graag, U kunt meer informatie vinden op de website [www.marathon.nl](http://www.marathon.nl)

Ik hoop U voldoende te hebben geïnformeerd,

Met groeten,

Robert Laan  
Voorzitter Medische commissie

Michael van der Werve  
Maarten Verschure  
Matthijs van Boven  
Joost Mentink  
Jeffrey van Hagen

Bijlage F:

**Adressenlijst ziekenhuizen Leiden en Leiderdorp**

**Alrijne Ziekenhuis Leiderdorp**

Simon Smitweg 1  
2353 GA Leiderdorp

Tel 071-5828282  
TelSEH 071-5828282

**Leids Universitair Medisch Centrum (LUMC)**

Rijnsburgerweg 10  
2333 AA Leiden

Tel 071-5269111  
TelSEH 071-5261950

**Alrijne Ziekenhuis Leiden**

Houtlaan 55  
2340 CC Leiden

Tel 071-5178178

Bijlage G

Belangrijke telefoonnummers Leiden Marathon 2021

Functie	Naam	tv	Achternaam	Mobiel
Automatisering	Mac	vd	Klaauw	06-57572505
Bagagedepot	Marjan		Smits	06-46290176
Beleids- verzorging-medisch	Robert		Laan	06-24902620
Beleidsteam / parcours	Martijn		Smittenaar	06-29521054
Beleidsteam / registratie	Peter		Burghouwt	06-57938661
Bezemwagen	Thijs		Wolters	06-41434237
Calamiteiten Gemeente Leiden	Martin		Braam	06-54653094
Calamiteiten Milieu & Verkeer	Teamleider			06-21101400
Bar bij finish	Ron		Krebbers	06-12421215
Bar bij finish	Willem		Meskers	06-52713856
Finishcoördinator	Arthur		Haasbroek	06-46402835
Finishgebied	Dick	v	Paridon	06-34752018
Garenmarkt	John	de	Vrind	06-53245936
Handhaving Leiden	Enny		Duivenvoorden	06-52443041
Kinderopvang	Els	vd	Meer	06-51399032
Marathonbureau	Astrid		Bol	06-20987739
Marathonbureau/algemeen	Mok		Scheffer	06-50838281
Marktmeesters				06-53453411 06-53463412
Medailles / doorduwers	Mary		Scheffer	06-25026221
MSP Massage	Berna		Mentink	06-28598813
Noodnummer Leiden Marathon	Alarmnummer			06-26160499
Beleidsteam/ Start/finish	Martijn		Peetsold	06-10093315
Opbouw Start/finish	Evert		Groen	06-28133291
Parcours	Nico		Massaar	06-54731077
Portofoonsverbindingen	Robert		Lelieveld	06-51560000
Racetimer	Yasin		Top	06-24550741
Rollend materieel	Carlo		Bol	06-30647826
Stadsparkerplan	Ton	de	Nijs	06-51276769
Toplopers	Emile	v	Aelst	06-16060780
Uitvalswagen	Patrick		Lagendijk	06-12126318
Uitvalswagen	Hans	v	Tongeren	06-53678817
Verzorging	Lauwrens		Lagendijk	06-25092614
Verzorging	Ronald		Pesant	06-24695546
Voorzitter	Tjeerd		Scheffer	06-53373739
Wandelen	Astrid		Bol	06-20987739
Wegbebakening	Rob	v	Tongeren	06-54374842 071-5167698



Bijlage H: Telefoonlijst Gemeente en hulpdiensten (def. versie volgt kort voor evenement)

<b>DIENST</b>	<b>NAAM</b>	<b>TELEFOON</b>
Bureau Evenementen Leiden	Coördinator Martin Braam	Calamiteiten telefoon 06-54653094
Parkeren, Markt en Water Leiden	Elektriciteit finishgebied	Firma Verkuylen 06-51425528
Handhaving Leiden	piket	06-54653107
Stedelijk Beheer	piket	06-21101400
Politie		Bij calamiteit 0900-8844 of 112
piket MOV	Bevolkingszorg district Leidse regio: (Hierbinnen vallen Leiden, Leiderdorp, Zoeterwoude)  Bevolkingszorg district Rijn en Veenstreek: (Hierbinnen vallen de gemeenten Alphen a/d Rijn, Kaag en Braassem) District Leiden Bollenstreek e.o.	piketnummer: 06-31629510  piketnummer: 06-21489433
Brandweer		Bij calamiteit 112
GHOR	Claire Verhaar	071-5169171 06-53376093
Arriva  Verkeersleiding Arriva, ASL bij calamiteiten	Fred Koree	088- 2776486 06-11615484  0513-655700
ODWH	Guido Distelbrink	06-54324066
Marathon veiligheidscoördinator	Henk de Jong	06-50274292
Marathon parcours	Martijn Smittenaar	06-29521054
Marathon voorzitter	Tjeerd Scheffer	06-53373739 algemene noodnummer
Marathon bureau	Mok Scheffer	06-50838281
Marathon medisch	Robert Laan	06-24902620
Marathon startfinishgebied	Martijn Peetsold	06-10093315

Bijlage I

Marathon routeoverzicht 42 KM 10 oktober 2021		EL	LL
EL=eerste loper, LL=laatste loper			
<b>Start</b>	Breestraat	10:00	10:10
	Korevaarstraat	10:01	10:14
	Lammenschansweg hoofdrijbaan	10:02	10:16
<b>KM 1</b>	Lammenschansweg/ net voorbij Pieter de la Courtstraat	10:03	10:19
	Lammenschansplein	10:04	10:22
Links af	Lammebrug	10:05	10:25
<b>KM 2</b>	Net na Lammebrug eind busbaan	10:06	10:28
	Busbaan naar Vrouwenweg	10:07	10:30
	Vrouwenweg busbaan	10:07	10:33
	Vrouwenweg	10:07	10:34
Rechts af	Kruishereweg	10:08	10:35
Links af	Europaweg viaduct A4	10:08	10:36
<b>KM 3</b>	Net na de bocht Kruishereweg/Europaweg	10:09	10:37
	<b>ZOETERWOUDE</b>		
Links af	Miening	10:11	10:40
Links af	Noordbuurtseweg	10:11	10:42
<b>KM 4</b>	Noordbuurtseweg bushalte Gemeentehuis	10:12	10:45
Links af	t-Watertje	10:13	10:48
Links af	Nieuwe Weg	10:14	10:50
<b>KM 5</b>	Net na de brug over het Watertje	10:15	10:53
<b>KM 6</b>	Nieuwe Weg	10:18	11:02
Links af	Weipoortseweg	10:19	11:04
Rechts af	Weddepad	10:20	11:06
<b>KM 7</b>	Begin Weddepad	10:21	11:10
Links af	Burmadeweg	10:22	11:15
<b>KM 8</b>	Burmadeweg	10:24	11:19
	Groenendijksepad	10:26	11:25
<b>KM 9</b>	Groenendijksepad	10:27	11:27
	<b>HAZERSWOUDE</b>		
	Groenendijksepad tunnel N11	10:29	11:30
<b>KM 10</b>	Groenendijksepad/t.h.v. Groenensteijn	10:30	11:36
Links af	Groenestein	10:31	11:37
Rechts af	Molenlaan	10:31	11:38
Links af	Rijndijk fietspad	10:32	11:39
Rechts af	Rijneke Boulevard	10:32	11:40
<b>KM 11</b>	Tegenover BCC	10:33	11:44
Oversteek	Rijn	10:34	11:46
	<b>LEIDERDORP</b>		
Rechts af	Achthovenerweg	10:34	11:48
	Hondsdijk	10:35	11:50
<b>KM 12</b>	Hondsdijk	10:36	11:53
<b>KM 13</b>	Hondsdijk	10:39	12:01

<b>KM 14</b>	Hondsdiik	10:42	12:10
	<b>KOUDEKERK AAN DE RIJN</b>		
	Dorpsstraat	10:43	12:15
<b>KM 15</b>	Dorpsstraat voorbij Bruggestraat	10:45	12:18
Links af	Lagewaard	10:46	12:20
Links af	Mattenkade	10:47	12:24
<b>KM 16</b>	Mattenkade	10:48	12:26
<b>KM 17</b>	Mattenkade	10:51	12:34
Rechts af	Ruigekade	10:53	12:37
<b>KM 18</b>	Ruigekade	10:54	12:43
Links af	Groenwegh	10:56	12:47
<b>KM 19</b>	Groenwegh	10:57	12:52
Rechts af	Groenwegh tunnel	10:58	12:55
	<b>HOOGMADE</b>		
Rechts af	Groenwegh	10:58	12:57
Links af	Zuideinde	10:59	12:59
<b>KM 20</b>	Zuideinde voor brug	11:00	13:00
	Noordeinde	11:01	13:02
Rechts af	Hoogmadeseweg	11:02	13:06
<b>KM 21</b>	Begin Hoogmadeseweg	11:03	13:09
Links af	Zuidweg	11:05	13:13
<b>KM 22</b>	Zuidweg voor Veenpolderpad	11:06	13:17
Rechts af	Veenpolderpad	11:07	13:22
<b>KM 23</b>	Veenpolderpad	11:09	13:26
	<b>ROELOFARENDVSVEEN</b>		
Rechts af	Veenderveld	11:10	13:30
<b>KM 24</b>	Veenveld	11:11	13:34
Links af	Geestweg	11:13	13:35
Links af	Floraweg	11:13	13:37
Rechts af	Kerkweg	11:14	13:39
<b>KM 25</b>	Kerkweg voor de brug	11:15	13:43
Links af	Noordeinde	11:17	13:48
<b>KM 26</b>	Noordeinde	11:18	13:52
Links af	Westeinde		
<b>KM 27</b>	Westeinde	11:21	14:00
Rechts af	Viaductpad tunnel	11:21	14:02
Links af	Voorweg voor auto's	11:22	14:05
Rechts af	Voorweg fietspad	11:23	14:06
<b>KM 28</b>	Voorweg fietspad	11:24	14:09
Links af	Achterweg	11:25	14:11
Links af	Achterweg	11:25	14:13
Rechts af	Molenweg	11:26	14:15
<b>KM 29</b>	Molenweg nabij veerooster	11:27	14:17
<b>KM 30</b>	Molenweg oprit naar Lijkermolen 1	11:30	14:26
Links af	Poeldijk	11:30	14:28
	<b>RIJPWETERING</b>		
Rechts af	Koppoellaan	11:31	14:30

Links af	Ripselaan	11:32	14:32
<b>KM 31</b>	Ripselaan bushalte	11:33	14:34
	Koppoellaan	11:34	14:38
Rechts af	Oud Adeselaan	11:35	14:39
<b>KM 32</b>	Oud Adeselaan/Akkerslootpolder	11:36	14:42
	<b>OUD ADE</b>		
	Leidseweg	11:38	14:46
<b>KM 33</b>	Leidseweg/Broekhorsterweg	11:39	14:50
<b>KM 34</b>	Leidseweg	11:42	14:58
<b>KM 35</b>	Leidseweg/250m voor Rode Polder	11:45	15:06
	<b>LEIDERDORP</b>		
Rechts af	Nieuweweg	11:47	15:10
<b>KM 36</b>	Nieuweweg	11:48	15:14
Links af	Zijldijk	11:49	15:18
<b>KM 37</b>	Zijldijk	11:51	15:22
	Zijldijk fietspad voor viaduct	11:53	15:26
<b>KM 38</b>	Zijldijk Baanderij	11:54	15:30
	<b>LEIDEN</b>		
Rechts af	Lage Rijndijk	11:55	15:34
<b>KM 39</b>	Lage Rijndijk	11:57	15:38
Rechts af	Herensingel	11:58	15:40
	Maresingel	11:59	15:42
<b>KM 40</b>	Maresingel/Prins Frederikstraat	12:00	15:46
	Rijnsburgersingel	12:01	15:48
	Morssingel	12:02	15:52
<b>KM 41</b>	Morssingel	12:03	15:54
Links af	Morspoort	12:03	15:55
Rechts af	Binnenvestgracht	12:04	15:55
Links af	Galgewater	12:04	15:56
	Boommarkt	12:05	15:57
	Aalmarkt	12:05	15:58
	Vismarkt	12:05	15:59
	<b>Finish 42 KM</b>	12:06	16:00

<b>Marathon routeoverzicht 21 KM 10 oktober 2021</b>		<b>EL</b>	<b>LL</b>
<b>EL=eerste loper, LL=laatste loper</b>			
<b>Start</b>	Breestraat	11.00	11.20
	Korevaarstraat	11.01	11.23
	Lammenschansweg hoofdrijbaan	11.02	11.27
<b>KM 1</b>	Lammenschansweg/ net voorbij Pieter de la Courtstraat	11.03	11.30
	Lammenschansplein	11.04	11.35
Links af	Lammebrug	11.05	11.38
<b>KM 2</b>	Net na Lammebrug eind busbaan	11.06	11.40
	Busbaan naar Vrouwenweg	11.07	11.42
	Vrouwenweg busbaan	11.07	11.44
	Vrouwenweg	11.07	11.45
Rechts af	Kruishereweg	11.08	11.46
Links af	Europaweg viaduct A4	11.08	11.48
<b>KM 3</b>	Net na de bocht Kruishereweg?Europaweg	11.09	11.50

	<b>ZOETERWOUDE</b>		
Links af	Miening	11.12	11:51
Links af	Noordbuurtseweg	11.12	11:53
<b>KM 4</b>	Noordbuurtseweg bushalte Gemeentehuis	11.13	11:58
Links af	t-Watertje	11.13	12:00
Links af	Nieuwe Weg	11.14	12:02
<b>KM 5</b>	Net na de brug over het Watertje	11.15	12:06
<b>KM 6</b>	Nieuwe Weg	11.18	12:14
Links af	Weipoortseweg	11.19	12:17
Rechts af	Weddepad	11.20	12:18
<b>KM 7</b>	Begin Weddepad	11.21	12:22
Links af	Burmadeweg	11.22	12:26
<b>KM 8</b>	Burmadeweg	11.24	12:30
	Groenendijksepad	11.26	12:35
<b>KM 9</b>	Groenendijksepad	11.27	12:38
	<b>HAZERSWOUDE</b>		
	Groenendijksepad tunnel N12	11.29	12:42
<b>KM 11</b>	Groenendijksepad/t.h.v. Groenensteijn	11.30	12:46
Links af	Groenstein	11.31	12:48
Rechts af	Molenlaan	11.31	12:50
Links af	Rijndijk fietspad	11.32	12:51
Rechts af	Rijneke Boulevard	11.32	12:52
<b>KM 12</b>	Tegenover BCC	11.33	12:54
Oversteek	Rijn	11.35	12:57
Links af	Achthovenerweg	11.36	13:00
	<b>LEIDERDORP</b>		
<b>KM 13</b>	Achthovenerweg flitspaal	11.36	13:08
Rechts af	Achthovenerweg	11.36	13:11
Links af	Achthovenerweg	11.37	13:13
Links af	Mauritssingel	11.38	13:14
<b>KM 13</b>	Mauritssingel	11.39	13:16
Rechts af	Hoofdstraat	11.40	13:18
	Hoofdstraat	11.41	13:21
<b>KM 14</b>	Hoofdstraat ter hoogte A4	11.42	13:24
	Ockenrode	11.43	13:25
Rechts af	Tollenaersingel	11.43	13:26
Rechts af	Bijdorp	11.44	13:27
Links af	Brederode	11.44	13:28
Links af	Brederode	11.44	13:28
Rechts af	Tollenaersingel	11.44	13:29
<b>KM 15</b>	Tollenaersingel na van der Valk Boumanweg	11.45	13:30
Links af	van Diepeningenlaan	11.46	13:32
Links af	Laan van Ouderzorg	11.47	13:34
Links af	van Poelgeestlaan	11.47	13:36
<b>KM 16</b>	van Poelgeestlaan/ Rosenberg	11.48	13:38
Rechts af	Brittenburg	11.49	13:41
Rechts af	Splinterlaan	11.50	13:43
<b>KM 17</b>	Splinterlaan/ voor de Pinksterbloem	11.51	13:46
	<b>LEIDEN</b>		
<b>KM 18</b>	Lage Rijndijk	11.54	13:54
Rechts af	Herensingel	11.55	13:57
	Maresingel	11.56	13:59
<b>KM 19</b>	Maresingel/Prins Frederikstraat	11.57	13:02

	Rijnsburgersingel	11.58	13:05
	Morssingel	11.59	13:07
<b>KM 20</b>	Morssingel	12.00	13:11
Links af	Morspoort	12.00	13:12
Rechts af	Binnenvestgracht	12.00	13:13
Links af	Galgewater	12.01	13:14
	Boommarkt	12.01	13:15
	Aalmarkt	12.02	13:17
	Vismarkt	12.02	13:19
	<b>Finish 21 KM</b>	12.03	13:20

Marathon routeoverzicht 10 km 10 oktober 2021		EL	LL
EL=eerste loper, LL=laatste loper			
<b>Start</b>	Breestraat	14:30	14:45
	Korevaarstraat	14:31	14:48
Links af	Zoeterwoudsesingel	14:32	14:50
<b>1 KM</b>	Zoeterwoudsesingel / Thorbeckestraat	14:33	14:52
Rechts af	Fruinlaan Linkerrijbaan	14:34	14:52
Rechts af	Burggravenlaan Rechterrijbaan	14:34	14:53
Links af	Meijerskade	14:34	14:54
	van Vollenhovenplein	14:35	14:55
Links af	Kanaalweg fietspad	14:35	14:56
Rechts af	Julius Caesarbrug	14:35	14:57
<b>2 KM</b>	op de Julius Caesarbrug	14:36	14:58
Rechtdoor	Julius Caesarlaan	14:36	14:59
Rechts af	Jupiterlaan	14:36	15:01
Links af	Drususlaan	14:37	15:03
Links af	Octavialaan	14:37	15:03
<b>3 KM</b>	50m voor kruising met Agrippinastraat		
Links af	Agrippinastraat	14:38	15:04
Rechts af	Liviuslaan	14:38	15:05
Rechtdoor	Wierickestraat	14:39	15:06
Rechts af	Zaanstraat	14:39	15:06
Rechts af	Spaarnestraat	14:40	15:07
Rechts af	Park Matilo in		
Links af	Halverwege Park Matilo linksaf	14:41	15:10
Rechtdoor	Fietspad Park Matilo uit	14:41	15:12
<b>4 KM</b>	Net voorbij de Matilobrug	14:42	15:13
Rechtdoor	Passage Lekstraat Matilo tunnel in	14:43	15:15
Links af	Fietspad omhoog naar de Stierenbrug	14:43	15:17
Rechts af	Stierenbrug	14:44	15:20
	<b>LEIDERDORP</b>	14:45	15:22
Links af	Loevestein	14:46	15:24
Rechts af	Ockenrode	14:47	15:26
<b>5 KM</b>	Ockenrode fietspad naast de Rozentuin	14:48	15:27
Rechts af	Dijkgravenlaan	14:49	15:28
Linksaf	Splinterlaan	14:50	15:29
<b>6 KM</b>	Splinterlaan/Zijldijk	14:50	15:31

	<b>LEIDEN</b>		
Rechtdoor	Lage Rijndijk	14:51	15:34
Rechts af	Herensingel	14:52	15:36
<b>7 KM</b>	Herensingel/Lusthoflaan	14:52	15:37
	Maresingel	14:53	15:38
<b>KM 8</b>	Maresingel 30 mtr voor Haarlemmerweg	14:54	15:41
	Rijnsburgersingel	14:55	15:44
	Morssingel	14:56	15:46
<b>KM 9</b>	Morssingel bij Morspoortgarage	14:57	15:48
Links af	Morspoort	14:57	15:49
Rechts af	Binnenvestgracht	14:58	15:51
Links af	Galgewater	14:58	15:52
	Boommarkt	14:58	15:53
	Aalmarkt	14:59	15:53
	Vismarkt	14:59	15:54
	<b>Finish 10 KM</b>	15:00	15:55
	<b>Marathon routeoverzicht 5 km 10 oktober 2021</b>	EL	LL
	<b>EL=eerste loper, LL=laatste loper</b>		
<b>Start</b>	Breestraat	13:30	13:40
	Korevaarstraat	13:31	13:41
Rechts af	Jan van Houtkade	13:32	13:45
Links af	Herenstraat	13:32	13:46
<b>1 KM</b>	Herenstraat	13:33	13:47
Links af	Koninginnelaan - Linker rijbaan	13:34	13:48
Rechts af	Lammeschansweg ventweg	13:34	13:50
Rechts af	Kastanjekade	13:35	13:52
<b>2 KM</b>	Andries Schotkade	13:36	13:54
Rechts af	Gerrit van der Laanstraat	13:36	13:55
Rechts af	Leuvenstraat	13:37	13:57
Links af	Staalwijkstraat	13:37	13:57
Links af	Magdalena Moonsstraat	13:37	13:58
Links af	Schelpenkade	13:38	13:59
Rechts af	Brug Rijn en Schiekade	13:38	14:00
<b>3 KM</b>	Rijn en Schiekade	13:39	14:01
Rechts af	Brug naar Groenhovenstraat	13:39	14:02
Links af	Groenhovenstraat	13:40	14:02
Links af	Witte Singel	13:40	14:03
Rechts af	Reuvsbrug	13:40	14:04
Rechts af	Cleveringaplaats	13:41	14:04
Links af	Doelensteeg	13:41	14:05
Links af	Rapenburg	13:41	14:06
Links af	Groenhazengracht noordzijde	13:41	14:07
<b>4 KM</b>	Groenhazengracht noordzijde vlak voor Rembrandtstraat	13:42	14:08
Rechts af	Rembrandtstraat	13:42	14:09
	Noordeinde	13:42	14:10
	Weddesteeg	13:43	14:11



Rechts af	Galgewater	13:43	14:12
	Boommarkt	13:44	14:13
	Aalmarkt	13:44	14:14
	Vismarkt	13:44	14:15
<b>Finish</b>	Finish 5 km	13:45	14:16

<b>Marathon routeoverzicht 2 km kids 10 oktober 2021</b>		<b>EL</b>	<b>LL</b>
<b>EL=eerste loper, LL=laatste loper</b>			
<b>Start</b>	Garenmarkt	12.30	12.35
	Korevaarstraat	12.30	12.36
Rechts af	Jan van Houtkade	12.31	12.37
Rechts af	Doezastraat	12.31	12.38
Links af	Molensteeg	12.32	12.39
	Bakkersteeg	12.32	12.40
Rechts af	Kaiserstraat	12.32	12.41
<b>KM 1</b>	Kaiserstraat thv 't-Keizertje	12.33	12.43
Links af	Rapenburg	12.33	12.43
Rechts af	Houtstraat	12.34	12.44
Links af	Papengracht	12.34	12.45
Links af	Breestraat	12.35	12.47
Rechts af	Garenmarkt	12.36	12.48
	<b>Finish 2,1 km</b>	12.37	12.49

